

Mimari Tasarım Yarışması ile Koruma; Kayseri İç Kale Örneği

Hikmet ELDEK GÜNER*

Öz

Kentsel dokunun en önemli elemanlarından olan tarihi mekânlar, sahip oldukları bilinirlikleri ve cazibe noktası olma potansiyelleri nedeniyle korunmaları ve gelecek nesillere aktarılmasının yanında kimi kent yöneticileri tarafından ekonomik getiri nesnesine çevrilmekte, kenti pazarlamanın ve markalaştırma sürecinin "yeni" yüzleri olarak yeniden değerlendirilerek, çoğu zaman özgün kullanımlarının dışında turizm sektörüne hizmet verecek şekilde yeniden işlevlendirilmektedir. Anadolu kentlerinden sanayi alt yapısı ile öne çıkan Kayseri'de de kent tarihinin ve bu tarihe tanıklık etmiş kültür mirası yapıların kültürel değerleri dışında, varlıkları ve yeniden kullanımları ile kente ekonomik değer katabilecekleri fark edilmiş ve ekonomik gelişmenin sanayinin yanında kültür varlıkları aracılığıyla turizme odaklanması gündeme gelmiştir. Kentte sınırlı sayıda kalmış olan kültür mirası yapılar kendi özgün kullanımlarının dışında farklı işlevler ile yeniden kullanıma açılmıştır. Bu sürecin yaşandığı örneklerden birisi de Kayseri İç Kalesi'dir. Uzun bir koruma-uygulama süreci içerisinde yer alan Kayseri İç Kale'sinin değişimi geleneksel bir kültür mirası yapının koruma prosesinden bir parça farklı işlemiştir. Var olan bütün özgün değerleri ile gelecek kuşaklara aktarılması gereken ve bunun için çok geniş ve detaylı bir koruma projesi hazırlanması gereken İç Kale için yerel yönetimin ilk eylemi ulusal bir mimarlık yarışması açmak olmuştur. Kent merkezinde yer alan, kentnin geçmişinin neredeyse bütün izlerini üzerinde taşıyan, verilecek yeni işlev ile yüksek turist potansiyeline ev sahipliği yapması beklenen İç Kale yarışmaya açılarak, yeniden işlevlendirilmek istenmiştir. Ancak bu durumun sonunda İç Kale koruma ile yeni yapı inşa etme arakesitinde sıkışıp kalmıştır. Bu makale turizm bağlamında, tarihi yapıların ve geleneksel kent dokularını nasıl dönüştürüldüğünü, yarışma ile bir kültür mirası yapının nasıl etkilediğini, koruma kuramı içerisinde bu sürecin nerede yer aldığını ve sonuçların neler olduğunu Kayseri İç Kalesi üzerinden irdelemeyi hedeflemektedir.

Anahtar Kelimeler: Koruma, Turizm, Mimari yarışma, Kayseri, İç Kale

Conservation with Architectural Competition; Case Kayseri Inner Citadel, Turkey

Abstract

Historical places, which are one of the most important elements of the urban structure, are being reused as economic objects because of their recognition and potential points of attraction and they are defined as "new" faces of city to marketing and branding process. They are often used as a new building that serve the tourism sector beyond its original uses. Kayseri, which stands out with its industrial development from the other



Özgün Araştırma Makalesi (Original Research Article)

Geliş/Received: 06.07.2018

Kabul/Accepted: 07.02.2021

DOI: <https://dx.doi.org/10.17336/igusb.434510>

* Doç. Dr., İzmir Demokrasi Üniversitesi, Mimarlık Fakültesi, İzmir, Türkiye,

E-posta: hikmeteldek@gmail.com ORCID <https://orcid.org/0000-0002-3284-9928>

Anatolian cities, started to understand of the historical places potential in recent time. Thus they decided to change their economic expectation from industry to cultural tourism because of its income marge. And they started to refunctioned the limited number of historical monuments in the city. One of the example is Kayseri Inner Castle which that process is occurred. Outside of the traditional conservation approach, the conversion of Kayseri Inner Castle started with a national architectural competition. The Inner Castle, which is located in the city center and is bearing almost all the traces of the city's past and is host a very high tourist potential, was opened to national architectural competition and wanted to be refunctioned. But today Castle is trapped in the interface between protection and new building. In the context of tourism and tourism events, this article aims to examine how the competition process affected this conservation transformation, how this process took place in the conservation theory, and what the consequences were for the Kayseri Inner Castle.

Keywords: Conservation, Tourism, Architectural competition, Kayseri, Inner Citadel

Giriş

Adorno tarafından ilk kullanılmaya başlanan ve sanatsal, kültürel değerlerin birer ekonomik getiri olarak yorumlanabileceği/kullanılabileceği savını ortaya koyan "Kültür Endüstri"¹ terimi günümüzde birçok alan için kullanılmaktadır. Kentlerde var olan kültür mirası yapıların kent yöneticileri tarafından sadece var olan değerlerinin (kültürel, tarihi, sanat, estetik, bellek, vb) dışında birer ekonomik değer olarak görülmesi ve kültür endüstrisine dâhil edilmesi son dönemde sıklıkla yaşanan bir uygulamadır (Başdoğan, 2017, 483-500). Koruma özellikle de kentsel koruma toplumun iç dinamikleri ile gelişmeyen, dışarıdan birileri (kent yöneticisi, tasarımcı vb) tarafından kurgulanan ve uygulanan bir olgudur. Kullanıcı çoğunlukla içinde bulunduğu yapının veya alanın değerlerinin farkında olmayarak veya kısmen farkında olarak o yapıyı veya alanı kullanmaya devam eder, öncelik var olan değerlerin korunması değil, konfor koşullarının iyi olmasıdır. Yerel yönetimler ise, mevcut kültür mirasını görünür kılmaya, restore etmeye, yeniden işlevlendirme yoluyla sergilemeye, pazarlanı hale getirmeye ve kültür endüstrisine dâhil etmeye çalışmaktadırlar. Ancak yakın geçmişte yürütülen bu çalışmalar kent kimliklerinin belirleyici bir parçası olan, bütün özgün değerleri ile koruması gereken yapıları, kültür endüstrisi için kullanılan birer tüketim nesnesine dönüştürmeye başlamıştır. Birçok kentte yaşanan süreç korumanın ötesinde kullanımın odağında ilerlemekte ve kendini farklı gösterim biçimleri ile ortaya koymaktadır. Türkiye'nin merkezinde yer alan geçmişi ticarete dayanan, günümüzde ise sanayi kenti olan Kayseri de yüzünü turizme ve kültür endüstrisine çevirmiştir. Bu bağlamda Kayseri'nin sanayi kenti özelliğinin yanına turizm kenti kimliğini de ekleme çabası, yerel yönetimin kültür yapıları ile kenti cazip kılacak yatırımlar yapmasına neden olmuştur.

Bu çalışmanın temel amacı korunması gereken çok önemli bir kültür mirası olan Kayseri İç Kalesi'nin yarışma ile başlayan koruma ve uygulama sürecini tanımlamak, İç Kale'nin somut ve somut olmayan değerlerinin ne kadar korunduğunu tartışmak ve bu sürecin sonucunda ortaya çıkan uygulamanın korunmuşluk durumunu incelemektir.

¹ Adorno, T. (2009b). *Kültür endüstrisi* (Çev. N. Ülner & M. Tüzel & E. Gen). İstanbul: İletişim Yayınları.

Kentlerin Markalaşması

Kentlerin ekonomik odak haline gelmeleri, nesne üretiminin yerini kapital üretiminin alması, sanayileşme sürecinin sonuna gelen kentlerin turizm merkezli yatırımlar yapmaya başlamalarına neden olmuştur (Yıldız ve Alaeddinoğlu, 2007, 845-863). Kentlerin sahip oldukları somut ve somut-olmayan değerlerin ekonomik sisteme, turizm endüstrisine ve halkın kullanımına yeniden nasıl dahil edileceği ya da pazarlama aracı olarak nasıl kullanılacağı yerel yönetimlerce vizyon programlarında sıklıkla yer verilen, üzerine düşünülen gündem konularının başında gelmektedir (Yılmaz Bakır, 2013, 74-82). Değer üretiminin ve bu üretim sürecinin her aşamasından ekonomik kazanç sağlamayı hedefleyen "yeni" dünya düzenine ve onun dönüşen değerler sistemine adapte olmaya çalışan kentler de, kendilerini var eden kapitalist üretim süreçlerinin ötesinde oluşan bu yeni sermaye birikimi süreçlerinden pay almaya çalışmaktadırlar. Bu süreçte izleyebilecekleri yöntemler yeni bir alan keşfetmek veya var olanı cazip hale getirmek biçimindedir (Ashworth, 2011, 1-15). Küresel ekonomiye entegre olmaya çalışan Türkiye'de de bu bağlamda birçok yerel pazarlama çalışması yürütülmüş, kentlerin ilk olarak ulusal sınırlar içerisinde markalaşmaya, sonrasında ise dünya sıralamasında yerlerini üst seviyelere taşıyacak çalışmalara giriştikleri görülmektedir (Yılmaz Bakır, 2012, 16-20).

Kentler yerel değerleri ile marka olmaya çalışmakta ancak farklılıklarını da benzer yöntem ve stratejiler ile göstermektedirler. Bu yöntemlerden en çok kullanılanı ve etkili olanı da turizmdir. Turizm, 1960'lerden beri kentlerin var olan değerleri üzerinden getiri sağlayabildiği, kolay ve etkili yöntemlerin başında gelmektedir. Doğal, kültürel, sosyal, toplumsal, kentsel, mekânsal zenginliklerin korunarak, birer çekim noktasına dönüşmesi, merak edilmesi ve insanlar tarafından belirli bir bedel karşılığında ziyaret edilmesi ve kullanılması turizmin en pozitif yönü olarak değerlendirilebilir. Ancak var olan bu değerlerin izleyiciye açılması, izleyici için yeni olanakların (daha lüks oteller, yeni alan ile ilgisi olmayan aktiviteler, vb.) yaratılmasını da gerekli kılmaya başlamıştır. Günümüzde kentler sadece var olan değerleri ile yetinmeyerek, yeni değerler üretmeye, turizm için dönüşmeye, gerektiğinde yeniden inşa edilerek birer cazibe merkezi, turistik varış noktası olmaya çalışmaktadırlar. Özellikle tarihi kentler turistleri kendilerine çekme, var olan değerlerini, potansiyellerini görünür kılarak ekonomik bakımdan gelire dönüştürme gayretiyle "ilan edilen veya sonradan oluşturulan" yeni kimliklerini "geleneksel ama yeni" ile öne çıkarma yarışına girmişlerdir. Böylece kentsel yapının en önemli kurucu elemanlarından olan tarihi mekânlar, sahip oldukları bilinirlikleri ve cazibe noktası olma potansiyelleri nedeniyle, kente turist çekme bağlamında, ekonomik getiri nesnesine çevrilmiştir. Kenti pazarlamanın ve markalaştırma sürecinin "yeni" yüzleri olarak yeniden değerlendirilerek, çoğu zaman özgün kullanımlarının dışında kültür endüstrisine ve turizm sektörüne hizmet verecek şekilde yeniden işlevlendirilmektedir. Bu çalışmalar turizmin yıkıcı yüzünü görmeden kente yeni gelir sağlamak, turisti çekmek için yapılmakta. Turizmin getirisi kadar götürüsünün de olacağı hesap etmeden çalışmalar devam etmekte.

Anadolu'da 2000'lerde hızlanmaya başlayan geleneksel yapıların kültür yapılarına dönüşme süreci, Dünya ölçeğinde bakıldığında 20. yüzyıl sonlarında birçok ülkede görülmektedir (Atagök, 2010, 55-59). Var olan ancak özgün işlevine devam edemeyen yapıların yeni işlevleri ile farklı yapılara dönüşmeleri, atıl durumdaki yapıların ekonomik bir değer olarak kapitalist sermaye dolaşım sürecine yeniden dâhil edilmelerine ulusal ve uluslararası ölçekte sıklıkla rastlanmaktadır (Urry, 1999, 37-68).

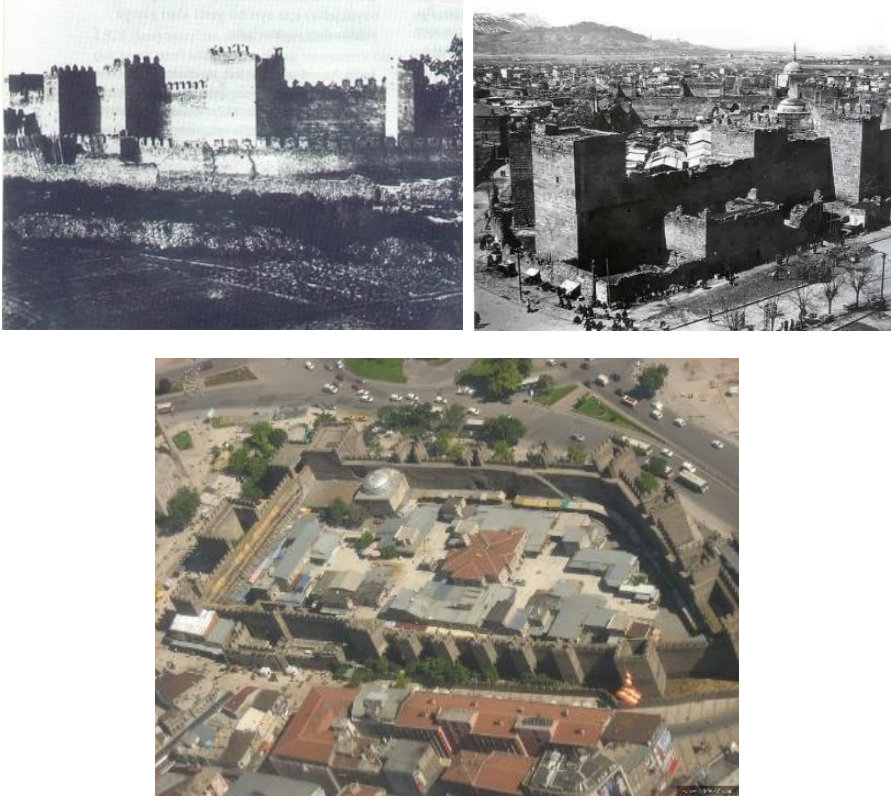
Cumhuriyetin ilanından itibaren Türkiye'nin en önemli sanayi kentlerinden biri olan Kayseri de, gelecekte turizm ile de belirli bir noktaya gelmeyi hedeflemektedir (Tekinsoy, 2011a, 171). Yüzyıllardır devam eden kentteki girişimci ruh ve sermaye

birikim becerisi nedeniyle de Türkiye'nin önemli sanayi ve ekonomik odaklarından biri olmuştur (Eldek, 2017). Geçmişte tarihi konut ve ticaret dokusunu yok ederek yalnızca tekil anıt yapıları koruma altına alan Kayseri, sahip olduğu bu sıra dışı koruma ve planlama anlayışı nedeniyle hızlı imar hamlelerine ev sahipliği yapmıştır. İpek Yolu ticaretinden beri süregelen ve yüzyıllar içinde oluşmuş tarihsel birikimini hoyratça yok eden Kayseri, geriye kalan sınırlı sayıdaki kültürel değerini kullanarak, kültür rotaları oluşturmaya, bir dizi restorasyon projesi ile geçmiş yaşatmaya ve yeniden işlevlendirme çalışmalarına başlamıştır. Kültür varlığı bakımından oldukça değerli birikimlere sahip olan ancak bu değerlerin farkında olunmadığı için yakın bir zamana kadar yıkarak, yapıların sadece parsel değeri üzerinden yatırım yapmaya çalışan yerel yönetim bakış açısını değiştirmiş, kalan anıtsal yapıları korumaya, canlandırmaya ve kullanmaya başlamıştır. Kentte bu hedefin başarılı olduğu, kimi bölgelerde ise başarısız olduğu örnekler bulunmaktadır. Çalışma, kent tarihinde derin izlere neden olan İç Kale'nin yarışma ile başlayan yeniden işlevlendirme projesine odaklanmakla birlikte, kültür yapısına dönüştürülen savunma yapısının önemini daha iyi anlayabilmek için kent tarihinde yaşanan hızlı dönüşümlere, kent yönetiminin uygulamaya koyduğu kültür odaklı değişimlere ilişkin kısa bir bilgilendirme yapılmasını gerekli kılmıştır. Bu çalışmanın temel amaçlarından biri korunması gereken birçok önemli bir kültür mirası olan İç Kale'nin yeni bir işleve dönüşüm sürecini ve bu süreçte kullanılan yöntemi (yarışma) ve sonrasında ortaya çıkan ürünü değerlendirmektir. Bu değerlendirme kapsamında kültür ekonomisinden, marka kentlere, sosyolojik değişimden, ekonomik getirilere, koruma ölçütlerinden, kent (Kayseri) tarihine kadar birçok konu incelenerek, İç Kale'nin değerleri ortaya çıkarılarak ve değişim süreci anlatılmaya çalışılmıştır.

Kayseri Kentsel Değişim Süreci

Kayseri kenti 6000 yıllık oldukça köklü bir tarihe sahiptir (Karatepe, 2005a). Günümüze ulaşan tarihi yapı stoğu dikkate alındığında kentte zaman içerisinde ciddi değişimlerin yaşandığı görülmektedir. Kent tarihine kısaca değinmek bu değişimi nasıl olduğunu göz önüne serecektir.

Kent Orta Anadolu'nun tarih boyunca ticaret yolları üzerinde konumlanan en verimli bölgelerinden biri olan Erciyes dağı yamacında kurulmuştur. Kent merkezinde günümüze ulaşabilmiş en eski eserlerden biri Kale'dir. Kale'nin yanı sıra, günümüzde Kayseri'nin korunması gereken kültür mirasının sayısal olarak önemli bir bölümünü oluşturan Selçuklu Dönemi'ne ait yapılar da kent merkezinde yer almaktadır. Osmanlı Dönemi'nde kentin mekânsal yapısı diğer dönemlerden ayrılarak kale dışına taşarak genişlemiştir (Palamutoğlu, 198). Tarih boyunca etkin bir ticaret aksı üzerinde konumlanan kente Osmanlı Dönemi'nde hanlar ve çarşılar eklenmiştir. 18. ve 19. yüzyılda kent, surların dışına doğru hızla saçaklanarak her yönde genişlemiştir. 20. yüzyıl başında kentte imar hareketleri yoğunlaşsa da I. Dünya Savaşı'nın başlaması ile ortaya çıkan ekonomik sorunlardan dolayı çalışmalara devam edilememiştir. 1923 yılında Cumhuriyet'in ilan edilmesi ile beraber Kayseri'de de diğer kentlerde yaşanan değişimler başlamıştır (Karatepe, 2005b). 1930'lu yılların başında kent oldukça harap durumdadır, ilk planlı imar hareketleri de bu yıllarda başlatmıştır. 1950 sonrası Türkiye'nin her bölgesinde yaşanan göç hareketleri, Kayseri'yi de etkilemiştir. 1950-1960 yılları arasında geleneksel kent dokusunun önemli bir bölümü yok edilerek yeni konutlar ve iş yerleri inşa edilmiştir. 1960 yılında yapılan yeni ekonomik yatırımlar nedeniyle kent, yeni alanlara doğru yayılmaya başlamış, bu durum geleneksel dokuda tahribatların devam etmesine neden olmuştur (Tekinsoy, 2011b, 38-78). 1975 yılında hazırlanan nazım imar planı ile yüksek bloklu geniş caddeli kent görünümü oluşmaya başlamıştır.

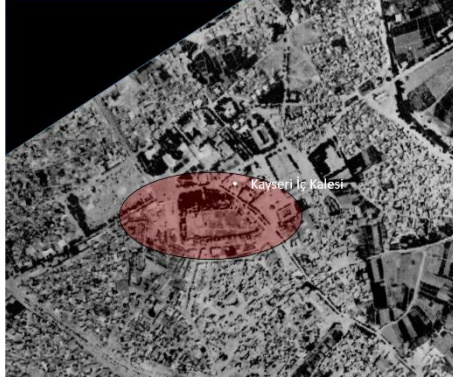


Şekil 1. Kayseri İç Kale ve Çevresinin 19.yy² ve 1950³, 2003⁴ Yıllarındaki Görünümleri

² http://daskalosa.eu/history_st/st_istoria_en.d_5_i_thraki_i_mikra_asia_kai_o_pontos_akmaia_ellinika_kentra.html

³ <http://oldkayseri.blogspot.com/>

⁴ http://wowturkey.com/t.php?p=/tr113/Alpaslan1453_Kale_Usten_1453.jpg



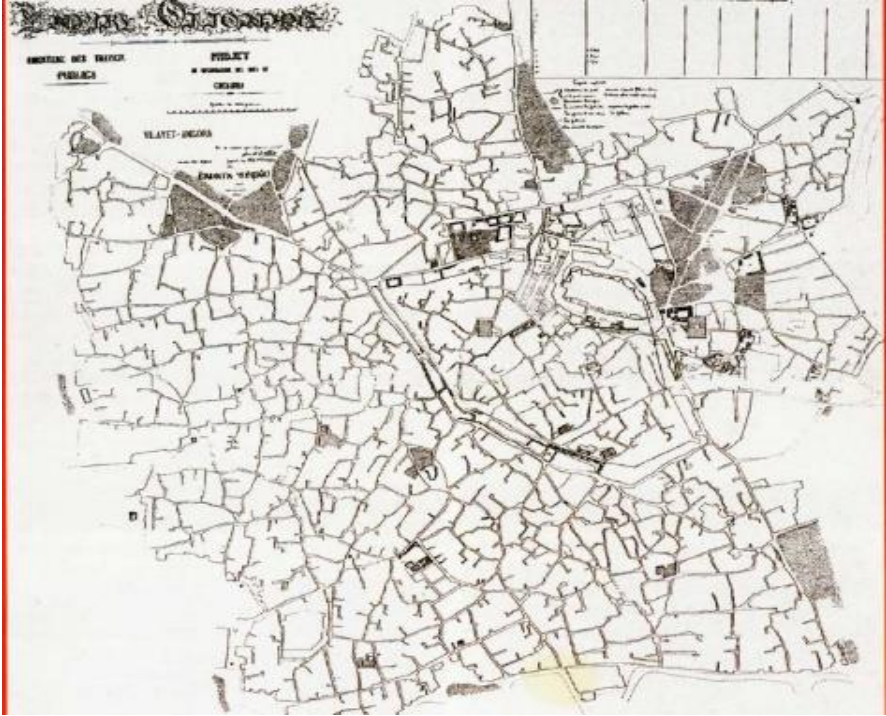
Şekil 2. Kayseri 1947 ve 2002 Hava Fotoğrafları⁵

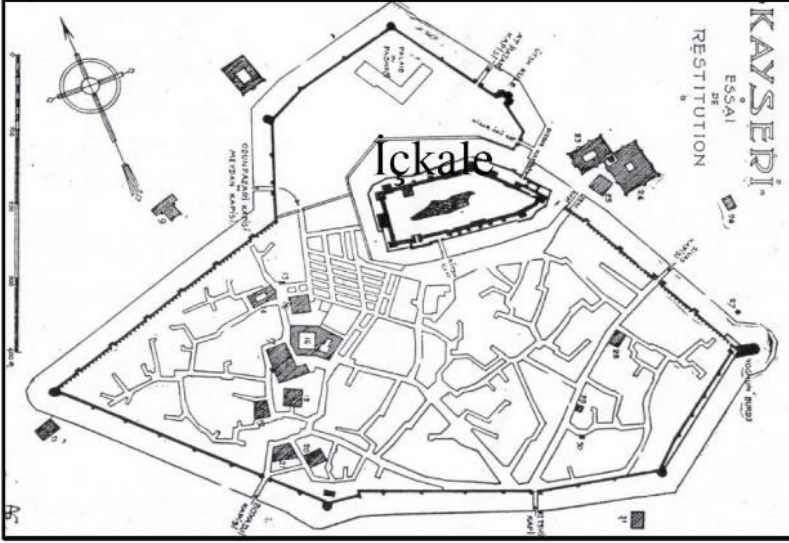
2005 yılında yürürlüğe giren yeni yasa ile yerel yönetimin yetki sınırları oldukça genişlemiştir. Genişletilen bu yasal düzenlemeler ile yönetimin kültür mirası olan yapılara yönelik karar verme yetkisi artmış ve gerekçeleri belirtme koşulu ile müdahale etme hakkı da doğmuştur (Erençin, 2006, 17-29). Üretim kenti olmanın yanında kültür kenti olmak içinde çalışmalar yürüten yerel yönetim, gelecekte kentin bir marka olarak Dünya'ya tanıtılması ve değerlerinin kültür endüstrisinin bir parçası olarak pazarlanabilmesi için çalışmalarına günümüzde de devam etmektedir. Ayrıca kentsel gelişimin sadece ekonomik olmaması gerektiği gerçeğini fark eden yönetim, kültürel bağlamda, kentin tarihini, kültürünü, değerlerini ve yaşam biçimini yansıtan çalışmalar üretmeye başlamıştır. Kentlerin markalaşarak yeni bir kimlik sahibi olması gerektiği düşüncesini benimseyen belediye öncelikle kültür varlıklarına yönelik koruma çalışmaları başlatmış, elde kalan tarihi doku ve yapılar için restorasyon projeleri yürütmüştür. Merkezde yer alan tarihi yapılar için kültür rotası belirleyerek, gelen ziyaretçiler için bir güzergâh belirlemiştir. Bu güzergâhın merkezinde yer alan İç Kale'nin dönüşümü yerel yönetimin ilk girişimlerinden olması Kayseri koruma tarihi içinde önemli bir nirengi noktası olmasına neden olmuştur.

⁵ Kayseri Büyükşehir Belediyesi Citysurf Uygulaması.

Kayseri İç Kalesi'nin Kültür Merkezine Dönüşüm Serüveni

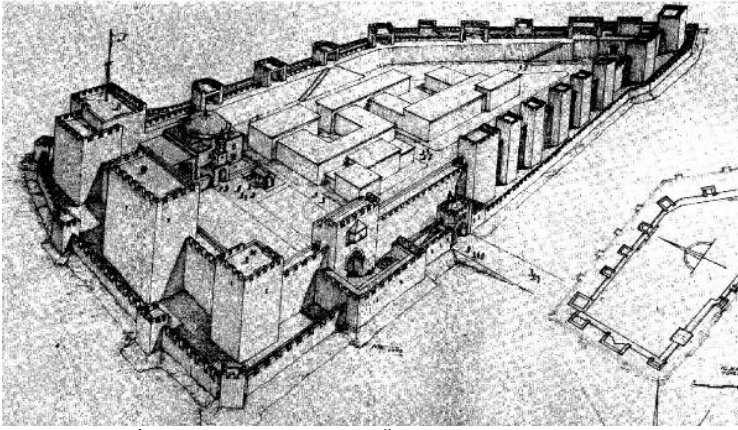
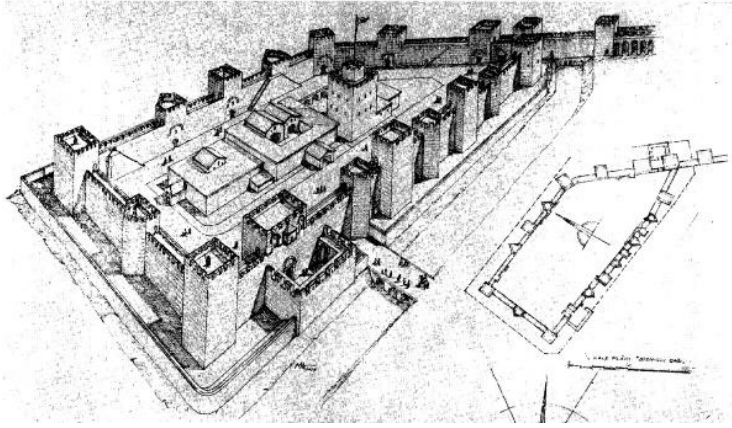
Kent tarihinin en önemli şahitlerinden biri olan Kayseri Kalesi; iç ve dış kale olmak üzere iki bölümden oluşmakta ve kent merkezinde yer almaktadır. Dış kale surlarının büyük bir kısmı tahrip edilmiş olsa da, ayakta kalan burçlar sur izlerinin kısmen okunabilmesini sağlamaktadır. İç kale ise günümüzde tamamen ayakta olup, tam bir savunma yapısı görünümündedir. Makalenin ana konusu olan İç Kale'nin ilk temelleri Roma Dönemi'nde atılmıştır (Eravşar, 1998). Bizans Dönemi'ne gelindiğinde kalenin sur duvarları genişletilerek, yeni surlar ilave edilmiştir (Akok, 1976a, 5-38). İç Kale'ye yapılan en büyük müdahaleler Selçuklu Dönemi'nde yapılmıştır (Tekinsoy, 2011c, 157-165). Bu dönemde Moğol istilasına karşın kale güçlendirilmiş, tam bir savunma yapısına dönüştürülmüş ve kalenin bugünkü haline gelmesi sağlanmıştır. Osmanlı Dönemi'nde Anadolu merkezinde savunmaya yönelik herhangi bir durum söz konusu olmadığından, birçok kentte kale yapıları savunma amaçlı kullanımın dışında farklı işlevlerde kullanılmıştır (Çalışır Hovardaoğlu, 2009a, 87-90). Bu dönemde Kayseri İç Kalesi de savunma yapısı olmaktan çıkıp, yerleşim alanına dönüştürülmüştür. Evliya Çelebi Seyahatnamesi'nde Kale'nin halk tarafından rahatlıkla kullanıldığını ve giriş-çıkışların kolaylıkla sağlanabilmesi için kapıların genişletilerek onarıldığını ayrıca erzak ve cephane deposu olarak da işlevlendirildiğini ifade etmiştir (Çalışır Hovardaoğlu, 2009b, 87-90) tıpkı diğer pek çok Anadolu kentinde olduğu gibi. Osmanlı İmparatorluğunun son dönemlerinde ise kale boşaltılarak, bir süreliğine hapisane olarak kullanılmıştır. 1916 tarihinde İç Kale tamamen boşaltılmış, var olan inşaa tarihi tam olarak bilinmeyen ancak 15. yy'a ait olduğu düşünülen Fatih Cami dışında mevcut olan yerleşim alanı tamamen yıkılmıştır.





Şekil 3. Kayseri Eski Kent Planları (Eravşar, 2000, 48-54), (Gabriel, 1954)

Cumhuriyet'in ilanı ile birlikte Kayseri kent merkezinde birçok imar faaliyeti başlatılmıştır. Bu faaliyetlerden biriside İç Kale'nin Pazar yeri olarak kullanılması olmuştur. Kale uzun süre kentin alışveriş merkezi olmuştur. Yerel üreticiler ile kente dışarıdan gelen satıcıların karşılaştığı, ürünlerin satıldığı pazar alanı kentin en önemli sosyalleşme mekânı olmuştur. Halk tarafından yoğun bir biçimde kullanılan İç Kale ve çevresi 1979 yılında kentsel sit alanı olarak ilan edilmiştir (Çalışır Hovardaoglu, 2009c, 124-128). Köklü geçmişi, korunan plan şeması ve özgün yapım malzemesi ile korunması gereken kültür mirası olan İç Kale için 1981 yılında belediye peyzaj çalışması yürütme kararı olsa da T.C. Kültür ve Turizm Bakanlığı Gayrimenkul Eski Eserler ve Anıtlar Yüksek Kurulu yapıya çarşı işlevi verilmesine karar vermiştir. 1985 yılında İç Kale için kapsamlı bir restorasyon çalışması başlatılarak, detaylı rölöveler KÜLTÜR BAKANLIĞI tarafından yürütülmüştür. Bu çalışmalar sonucunda Bakanlık çalışanı Mahmut Akok tarafından kalenin farklı dönemlere ait restitüsyon önerileri geliştirilmiştir.



Şekil 4. İç Kale için Restitüsyon Önerileri (Akok, 1976a, 5-38.)

Ancak aynı yıl içerisinde Kayseri Koruma Kurulu üyesi Prof. Dr. Ümit Serdaroğlu tarafından İç Kale içerisine betonarme yapım tekniğinde, taş kaplamalı, Kayseri geleneksel konut dokusundan referanslar alınarak modern bir çarşı kompleksi tasarlanarak, uygulanmıştır. Kale duvarlarından 10 metre geriye çekilerek inşa edilen çarşı İç Kale'nin ortasında bir ada biçiminde uygulanmıştır. 1994 yılında dönemin belediye başkanı tarafından bu 10 metrelik boşluğa çarşısının daha yoğun kullanımının sağlanabilmesi için seyyar satıcıların yerleşmesine izin verilmiş ve sur duvarlarına dayanan derme çatma yapılar inşa edilmeye başlamıştır. Halk tarafından oldukça yoğun bir biçimde kullanılan Kale Çarşısı, Kale'nin kültür mirası olarak yeniden hatırlanması ile yeni bir kullanım için 2008 yılında "Kayseri İç Kalesi'nin Korunarak Kültür ve Sanat Ortamına Dönüştürülmesi; İki Kademeli Ulusal Mimarlık Yarışması" başlığı ile yarışmaya açılmıştır (Tekinsoy, 2011d, 36). Yarışma kapsamında toplam 11.000 m² alan için yeni kullanım önerilerinin geliştirilmesi hedeflenerek şartname hazırlanmıştır (Şener, 2008, 4-13). Ocak (2008) ayında duyuruya çıkan yarışmanın ilk etabı için teslim süresi Nisan (2008) olarak belirlenmiştir. İki kademeli yapılan yarışmanın ilk kademesine 75 proje katılmıştır. Jüri üyeleri tarafından ikinci kademeye 6 projenin geçmesine karar verilmiştir. İkinci etap için süreç Nisan (2008) başlamış ve Ekim (2008) de

tamamlanmıştır⁶. Jüri seçim kararında esas konu, İç Kale'nin korunması gereken bir kültür mirası olduğu ve yeni verilecek işlevin Kale'nin özgünlüğünü bozmayacak biçimde olması gerekliliği olmuştur⁷. Ancak yarışma ile kültür mirası kabul edilen bir yapının yeniden işlev önerisine açılması, koruma kuramı bağlamında değerlendirildiği tartışmaya açık bir konudur. Yarışma sonrası jüri tarafından da bu konunun tartışmalı olduğu Serbest Mimarlar Derneği'nin yayın organı olan "Serbest Mimar" dergisinde yer alan Yuvarlak Masa isimli bölümde de belirtilmiştir (Anon, 2009, 64-80). Korunması gereken kültür mirasının öncelikle rölöve çalışmalarının tamamlanması, sonrasında elde edilen veriler doğrultusunda, literatür taraması ile birlikte yapı için koruma projesinin hazırlanması, yapının yaşamını devam ettirebilmesi için sağlikaştırma önerilerinin geliştirilmesi ve bu koruma sürecini destekleyecek veya yapının daha kolay korunabilmesine aracılık etmesi öngörülen yeni işlev önerisinin geliştirilmesi gerekmektedir. Ancak süreç Kayseri Kalesi için ters işlemiştir. Öncelik yapının kullanımı ve yeni işlevi olmuş, Kale'nin değerleri, koruma kriterleri belirlenmeden genel bilgiler doğrultusunda ulusal yarışmaya açılmıştır. Yarışma kapsamında yarışmacılara kale hakkında genel bir bilgi vermesi amacıyla 1/200 ölçekli rölöve çalışmaları, kaleye ait eski fotoğraflar ve çizimler verilmiş, yarışmacılar tarafından belirlenecek yeni işleve yönelik 1/200 ölçekli planlar, kesitler ve görünüşler beklenmiştir. Yarışmacılardan elde var olan bütün bu belgeler doğrultusunda kentin en önemli kültür miraslarından biri olan Kayseri Kale'si için hem işleve yönelik hem de kalenin korunabilmesi için öneriler geliştirmeleri de istenmiştir. Ancak belediyece verilen belgeler ile Kayseri Kalesi'nin değerinin ortaya çıkarılması ve korunması için yarışmacılar tarafından belirlenen işlev doğrultusunda, yarışma süresinde koruma projesi hazırlayabilmek oldukça meşakkatli bir süreçtir. Ayrıca böylesi az bilgi ve süre ile kent tarihinin en önemli yapısı için proje üretmek tartışmaya çok açık bir konudur.

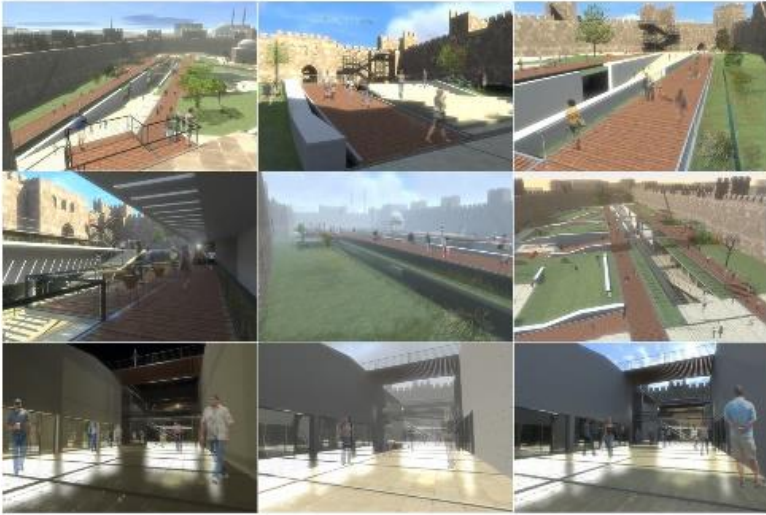
Yarışma sonucunda ilk üçe giren projeler değerlendirildiğinde, ödül alan ekiplerin kalenin surlarını koruyarak (en az temasta bulunarak) temel işlevlerini kalenin iç boşluğuna yönlendirdikleri gözlenmiştir. İlk iki ödülde işlevler daha alt kotlarda çözülmüş, kamusal ve yeşil alan düzenlemeleri yer üstünde önerilmiştir ancak üçüncü projede Kale'nin içi tamamen doldurulmuştur. İşlev olarak bütün yarışmacılar kalenin kullanımında halkın daha etkili olması gerektiğini temel alarak kamusal mekânlar, kültür ve sanat merkezi önerisinde bulunmuşlardır.

⁶ <http://www.mimdap.org/?p=10314a>

⁷ http://www.tsmd.org.tr/Eklenti/16.serbest-mimar-dergisi-02pdf.pdf?0&_tag1=0EF32CF8211B78DC881065B597BE2787645751E1

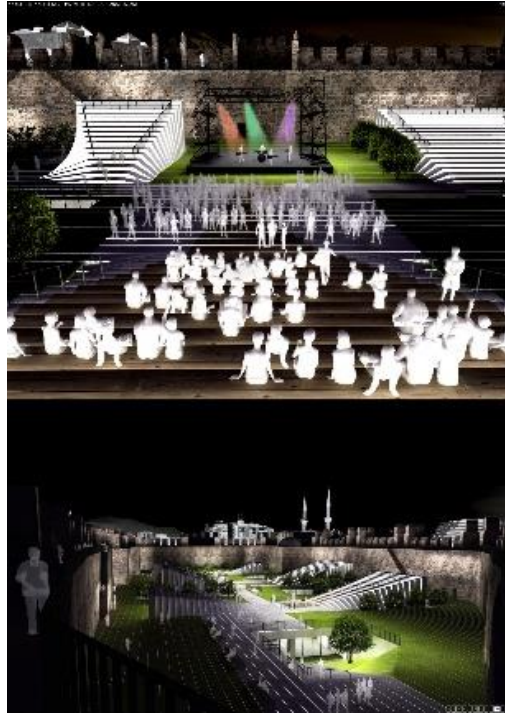


KAYSERİ İÇ KALESİ'NİN KORUNARAK KÜLTÜR VE SANAT ORTAMINA DÖNÜŞTÜRÜLMESİ İÇİN İKİ KADEMELİ ULUSAL MİMARLIK YARIŞMASI 1 5730



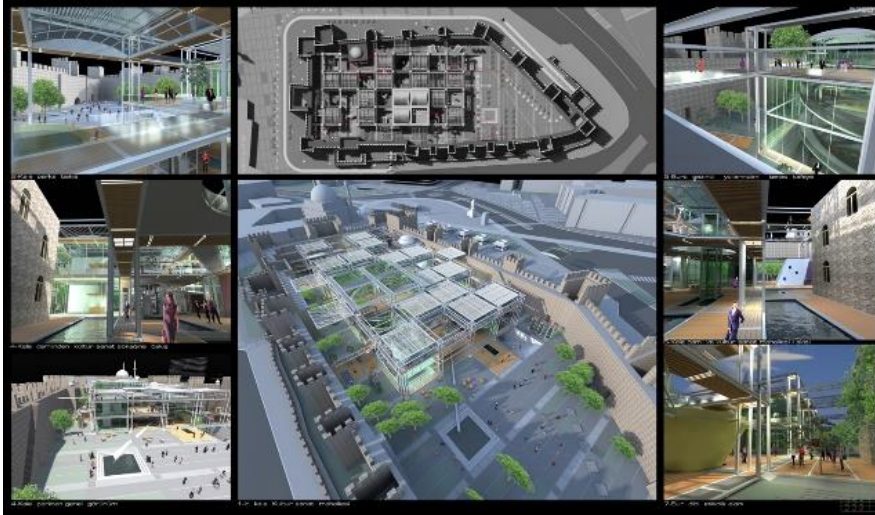
Şekil 5. Birinci Ekibin Çalışmaları⁸

⁸ <http://www.mimdap.org/?p=10314b>



Şekil 6. İkinci Ekibin Çalışmaları⁹

⁹ <http://www.mimdap.org/?p=10314c>



Şekil 7. Üçüncü Ekibin Çalışmaları¹⁰

Yarışma sonucunda birincilik kazanan projenin uygulanmasına karar verilmiştir. Öncelikle İç Kale'nin içerisindeki var olan dükkânlar boşaltılmaya çalışılmıştır. Uzlaşma süreci oldukça uzun sürmüş olmasına rağmen, sonuç olarak Kale esnafı ikna edilmiş ve boşaltılmıştır. 1987 yılında inşa edilen Kale Çarşısı da uzlaşma sonrası tamamen yıkılarak, yeni yapı için alan boşaltılmıştır. Daha sonra yarışma birincilik kazanan projenin uygulamasına bazı revizyonlar ile (arkeoloji müzesi eklenmesi gibi) başlanmıştır. 2016 yılında inşaatın tamamlanması ile hizmete açılması öngörülen kültür merkezi, kale restorasyonu gerekçesi ile açılmamıştır. İç boşluğu tamamen yenilenen, yeni yapı eklenen İç Kale için Kayseri Büyükşehir Belediyesi 2016 yılında "Büyükşehir'den Tarihi

¹⁰ <http://www.mimdap.org/?p=10314d>

Restorasyon" çıkışı ile Kayseri İç Kalesi için restorasyon çalışmalarının başladığını duyurmuştur¹¹.



Şekil 8. İç Kale Çarşısı Yıkım Fotoğrafları¹²

İç Kale'nin tek önem verilmesi gereken yönünün surlar olmadığı bir gerçektir. Roma döneminde inşa edilen sonrasında birçok onarım gören kalenin iç avlusunda korunması gereken yapıların izleri öncelikle araştırılmalı ve elde edilen bulgular doğrultusunda restorasyon çalışmalarına başlanması gerekmektedir. İnşaat süreci öncesinde böylesi bir sürecin yaşanıp, yaşanmadığı bilinmemekle birlikte, kalenin içinde yer alan çarşı hızla yıkılarak yeni yapı inşasına girilmiş, inşa süreci tamamlanmış ve sonrasında da restorasyon çalışmalarına başlanmıştır.

¹¹ <https://www.kayseri.bel.tr/haberler/buyuksehir-den-tarihi-restorasyon>

¹² http://www.kayserikent.com/site/page.asp?dsy_id=54993,
http://wowturkey.com/t.php?p=/tr592/Said_Karahasan_2200KALE_2.jpg



Şekil 9. Kültür Merkezi İnşası¹³

¹³ <http://www.arkitera.com/haber/25895/kayseri-kaleici->



Şekil 10. Kültür Merkezi İnşası¹⁴

Günümüzde restorasyon çalışması tamamlanan ve 2019 yılında kullanıma açılmıştır. Kale içerisinde yepyeni bir yapı inşa edildikten sonra restorasyon çalışması başlatmak koruma kuramı bağlamında tartışmaya açıktır. Kültür merkezi uygulamasının korunması gereken kültür mirası olan İç Kale'ye zarar verdiği ve sonrasında onarım çalışmasının başlamış olma ihtimali bu durumda akla gelen ilk sorudur. Yarışma ile başlayan yeniden işlevlendirme süreci İç Kale'nin daha fazla zarar görmesine ve daha kapsamlı onarım geçirmesine neden olduğu da herkesin aklındaki soru işaretini olacaktır.

Yeniden İşlevlendirme ve Koruma

Koruma tarihi oldukça geçmişe giden bir bilim dalıdır. İlk olarak anıtsal yapıların korunduğu daha sonra belirlenen değerler sistemi ile nasıl değere (tarihi, estetik,

¹⁴ <http://www.arkitera.com/haber/25895/kayseri-kaleici->

ekonomik, politik, sosyal, vb.) sahip olduğu bakılmaksızın gelecek nesillere aktarılması gerektiği düşünülen bütün alan, yapı, obje ve somut olmayan görece kıymetli herşeyin korunması gerekliliği birçok uluslararası toplantıda dile getirilmiştir ve yazılı metin haline dönüştürülmüştür (Ahunbay, 2017). Korunması gereken kültür mirası için koruma kararı olarak onu yasal olarak güvenceye aldıktan sonraki süreç kullanımının nasıl olacağı ve bu kullanım ile mirasın değerlerinin zarar görmemesinin sağlanması gerekliliği ortaya çıkmıştır. Kültür mirasının korunmasında farklı tehdit unsurları bulunmaktadır. Bunlar yaşlanma (zaman içerisinde yapıda meydana gelen eskimeler), doğal afetler (yangın, deprem vb), insan kaynaklı (vandalizm) bozulmalar olarak sınıflanabilir. Genel bozulma biçimlerinin ötesinde ekonomik kökenli bozulmalar (kültür mirasının yakın çevresinde yaşanan ekonomik çöküntü, göç, kullanıcı değişikliği vb), yönetim ve planlama kökenli bozulmalar (yönetimce alınan yanlış kararlar, uygun olmayan işlevlerin verilmesi vb) gibi daha spesifik nedenler de tarihi yapının veya çevrenin yıpranmasına hızla yok olmasına neden olmaktadır (Anonim, 2009, 16-20). Koruma kuramının, tarihçesi ve oluşum nedenleri göz önüne alındığında temel hedefin korunması gereken kültür varlığını mümkün olduğunca koruyarak, var olan hiç bir değerini yitirmeden, geleceğe aktarmak olduğu görülmektedir. Korunması gereken yapıların sınıflandırılmasında, terminolojisinin belirlenmesinde ve koruma ilkelerinin ortaya çıkışında birçok kartanın ve sözleşmenin yer aldığı bilinmektedir (Anonim, 2009, 16-20). Sözleşmelerden, kartalardan günümüzde de geçerliğini koruyan ve alan ölçeğinde korumanın ilk kez kullanıldığı 1964 yılında kabul edilen Venedik Tüzüğü'dür (Venedik tüzüğü, 1964). Sadece tekil yapıların değil, yakın çevresinin de bütün değerleri ile korunması gerekliliğini vurgulayan tüzüğün etkileri sonrasında 1975 yılında yayınlanan Amsterdam Deklarasyonu'nda da benzer ifadeler ile devam etmiştir (Amsterdam Bildirgesi, 1975). Bütün bu belgelere bakıldığında kültür mirasına ait bütün değerlerin özellikle özgünlük değerinin ve bütüncül koruma yaklaşımının güncel koruma kuramına yön verdiği görülmektedir. 1994 yılında özgünlük değerini yeniden ele alan, somut ve somut olmayan değerleri ortaya koyan Nara Belgesi yayınlanmış, çalışmaları daha önce başlayan ancak 1999 yılında tamamlanan Burra Tüzüğü ile de bütünleşik korumanın altı yeniden çizilerek, koruma kriterleri ve değerler sistemi yeniden oluşturulmuş ve kültürel önemi olan mekânların yönetimi ve korunması için bir rehber hazırlanmıştır (Burra Tüzüğü, 2013). Özgünlüğün, bütüncül korumanın öneminin özellikle belirtildiği belgeler koruma ile ilgili çalışanların en temel yol göstericileridir. Bütün bu uluslararası belirleyicilerin yanında Türkiye Cumhuriyeti için de koruma tarihi azımsanmayacak bir geçmişe sahiptir. Osmanlı İmparatorluğu ile başlayan koruma süreci kültür mirası yapıların korunması için oluşturulan yasalar ve kurumlar ile devam etmiştir. Günümüz de kültür mirası için uygulanan 2863 sayılı "Kültür ve Tabiat Varlıklarını Koruma Kanunu"¹⁵ ile bir çok değerli miras korum altına alınmıştır. Ancak bu yasaların belirlediği gerekçeler veya ilkeler dışında sadece kullanım odaklı koruma yapıldığında, yapılar sadece kabuğa dönüşmekte, somut olmayan birçok değerini yitirmiş olmaktadır. İşlev korumanın en yardımcı elemanlarından, bilinçli kullanım korunması gereken kültür mirasının ömrünü uzatarak, gelecek nesillere aktarılması sağlar ancak bilinçsiz bir kullanım yapıyı yok eder. Tarihi yapının veya yerleşmenin tarihsel ve fiziksel özelliklerinin karmaşıklığı farklı disiplinlerin (mimarlık, koruma, kent planlama, sosyoloji, arkeoloji, ekoloji, ekonomi, hukuk, finansman, sanat-mimarlık tarihi vb) bir arada çalışmasını zorunlu kılmıştır. Uzman kişilerin bir arada koordineli biçimde gerekli zaman aralığında çalışması doğru koruma kararlarını ve sonuçlarını ortaya çıkaracaktır. Korumayı gerçekleştirecek

¹⁵ Kültür ve Tabiat Varlıklarını Koruma Kanunu, <http://www.kulturvarliklari.gov.tr/Eklenti/38970,kultur-ve-doga-varliklarimiz.pdf?0>

uzmanların yanı sıra birçok farklı aktörde bu sürece etkin bir biçimde dâhil edilmelidir. Bu aktörler; kültür varlığının sahibi, yerel yönetim, halk, kullanıcı ve yüklenici olarak sıralanabilir. Bütün bu paydaşlar farklı aşamalarda kültür mirasının korunmasında etkin bir biçimde yer almakta, yapının kanuni durumunun belirlenmesinde, işlev seçiminde, uygulamaya kararlarının alınmasında, kullanımında söz sahibi olmaktadır.

Bütün bu farklı bozulma nedenlerinin, etkin paydaşların ötesinde kültür mirasının korunmasında izlenecek temel yöntem net bir biçimde belirlidir. İlk olarak detaylı belgeleme (rölöve, yapının tamamının ölçülerek, çizim ortamına detayları, yıpranmaları, bozulma tipleri ile birlikte aktarılması, analiz çalışmalarının (fiziksel, sosyal/demografik, ekonomik/finansal, arazi kullanımı/ulaşımı) yürütülmesi) çalışmasının yapılması, sonrasında restitüsyon için gerekli araştırmaların (yazılı, sözlü kaynak taraması, harita, fotoğraf gibi geçmişten gelen görsel belgelerin incelenmesi, yapı üzerinde var olan izlerin detaylıca izlenmesi gibi) gerçekleştirilmesi ve restorasyon projesinin (müdahale biçimleri, yeni işlev önerileri gibi) kültür mirasının var olan bütün değerlerini koruyacak biçimde, yapının ömrümü uzatmak amaçlı hazırlanması gerekmektedir (Madran, 2009, 6-16). İşlev de yapının nasıl, kim tarafından kullanılmasına odaklanmadan, korunmasına odaklanarak gelecek nesillere aktarılmasına yardımcı olacak araç olarak görülerek belirlenmelidir. Bütün bunlar mimari korumanın doğru yapılması için en genel biçimde izlenecek yollardır. Her bir yapı kendi sorununu da, çözümünü de içinde barındırır, birisi için uygun olan koruma biçimi diğeri için zarar verici olabilir. O nedenle her yapı kendine özeldir ve kendine has yöntemler ile korunmalıdır.

Sonuç

Kültür endüstrisinin en büyük tetikleyici elemanı olan turizmin hareketlenmesi, kentlerin cazibe merkezi olmaları ve böylece marka değerlerini artırması için yürütülen çalışmaların başında kültür mirası yapıların yeniden işlevlendirilmesi gelmektedir. Kimi kentler de bu çalışmalar kültür mirasının bütün değerlerini koruyarak sağlanmaya çalışılırken, kimi kentler de tarihi yapılar sadece "yapı stoğu" olarak görülmekte ve dönüşümlerinde var olan özgün değerleri göz ardı edilerek, kullanımları ve turizm için ne kadar cazip olabilecekleri odağında çalışmalar yapılmaktadır. Kayseri İç Kalesi içinde yaşanan süreç maalesef ki kullanım odaklı olmuştur. Kayseri İç Kale'sinin yeniden işlevlendirme süreci koruma bağlamında değerlendirildiğinde oldukça radikaldir. Yakın zamanda yaşanan dönüşümün başlangıcı olan ulusal yarışma süreci, sonrasında kültür mirasının tam ortasına yapılan yeni yapı ve en son olarak da bütün inşa faaliyetlerin sonunda yapının restorasyonunun başlaması. Kültür turizminden önemli bir pay almayı hedefleyen Kayseri, İç Kale özelinde, koruma çalışmalarının bütün süreci değerlendirildiğinde, İç Kale'nin korunmasını deneme-yanılma yöntemini kullanarak yürüttüğü izlenimi ortaya çıkmaktadır. Öncelikle yerel yönetimin temel hedefi kent merkezinde kalan, kentin en tarihi yapılarından biri olan İç Kale'nin korunması değil, kentte gelen turistler tarafından kültürel değer olarak görülmesi, işlevi ile kentin modern yüzünü temsil etmesi, kale içerisinde yer alan modern kültür merkezini ve müzeyi deneyimlemesidir. Bütün bunların yapılabilmesi için yerel yönetim mimarlığın en etkin aracı olan yarışma yöntemin tercih etmiş, birçok farklı görüşü bir arada görmüş ve kendilerince en uygun projeyi seçmiştir. Yarışma mimari proje elde etmenin en etkili ve çoğulcul yöntemidir. Birçok tasarımcı tarafından proje elde etmenin en temel ve doğru yolu olarak da görülmektedir. Ancak bir kültür mirası için yarışma düzenlemek oldukça büyük bir adımdır. Yarışma süresinin, elde edilen verilerin azlığı, sonuç ürünler ile karşılaştırıldığında alınan kararların tarihi yapıya olan etkisinin ne denli büyük olduğunu ortaya çıkmaktadır. Mimari tasarımda yeni yapı elde etmek için en uygun yöntem olarak görülen yarışma kültür mirası yapıların korunmasına geldiğinde oldukça tehlikeli ve

korunması gereken yapıya büyük zarar verdiği Kayseri örneğinde ortaya çıkmaktadır. Kayseri İç Kale'si yarışma/koruma süreci yapıya verilen zararın net bir örneği olarak Türkiye koruma tarihine geçecektir.

KAYNAKÇA

- ADORNO, T.W. (2003). Kültür Endüstrisini Yeniden Düşünürken. *Cogito*. Sayı: 36. (Çev. Bülent O. Doğan). Yaz, s.76-85.
- ADORNO, T. (2009b). Kültür endüstrisi (Çev. N. Ülner & M. Tüzel & E. Gen). İstanbul: İletişim Yayınları.
- Anonim, (2009). Tarihi Çevre Koruma. Dosya 14.1 Tarihi Çevrede Koruma: Yaklaşımlar. Uygulamalar Mimarlar Odası Ankara Şube Yayınları. s.16-20.
- AHUNBAY, Z., 2017. Tarihi Çevre Koruma ve Restorasyon. Yapı-Endüstri Merkezi Yayınları, İstanbul.
- AKOK, M. (1976). Kayseri Şehri Tarihi İç Kalesi. *Türk Arkeoloji Dergisi*. Sayı: XIII-2. Türk Tarih Kurumu Basımevi. Ankara, s.5-38.
- ASHWORTH, G., PAGE, S. (2011). Urban Tourism Research: Recent Progress and Current Paradoxes. *Tourism Management*. 32. s.1-15.
- ATAGÖK T. (2010). Müzecilik ve Türk Müzeciliği. *Ege Mimarlık*. Temmuz. s.8-13.
- DİNÇER, İ. (2013). Kentleri Dönüştürürken Korumayı ve Yenilemeyi Birlikte Düşünmek: "Tarihi Kentsel Peyzaj", Kavramının Sunduğu Olanaklar. *ICONARP*. International Journal of Architecture and Planning. Volume 1. Issue 1. pp:22-40.
- ELDEK, H. (2017). Kentsel Korumanın Radikal Örneği: Kayseri. <http://www.arkitera.com/gorus/990/kentsel-korumanin-radikal-ornegi--kayseri>. Erişim tarihi: 07.06.2018
- ERAVSAR, O. (1998). Ortaçağ'da Kayseri Kent Dokusunun Gelişimi. Basılmamış Doktora Tezi, Selçuk Üniversitesi. Konya.
- ERAVSAR, O. (2000). Kayseri'de Selçuklu Köşk ve Sarayları. *Çekül / Sanatsal Mozaik Dergisi*. İstanbul. 48-54.
- ERENÇİN, A. (2006). Belediye Görevleri Üzerine Bir İnceleme. *Çağdaş Yerel Yönetimler Dergisi*. Cilt 15. Sayı 1. Ocak. s.17-29.
- GABRIEL, A. (1954). *Kayseri Türk Anıtları*, (Çev. Ahmed Akif Tütenk), İstanbul.
- KARATEPE, Ş. (2005). *Kendini Kuran Kent*, İstanbul, 2. Baskı, İz Yayınları.
- MADRAN, E. (2009). Tarihi Çevrenin Tarihi, Osmanlıdan Günümüze Tarihi Çevre: Tavırlar-Düzenlemeler. Dosya 14.1 Tarihi Çevrede Koruma: Yaklaşımlar. Uygulamalar Mimarlar Odası Ankara Şube Yayınları. s.6-16.
- PALAMUTOĞLU, M. (1987). *Kayseri Tarihi*. Kayseri, Kayseri Özel İdare Müdürlüğü ve Kayseri Belediyesi Birliği Yayınları.
- TEKİNSOY, K. (2011). *Kayseri'nin İmarı ve Mekânsal Gelişimi*. Ankara, Kayseri Büyükşehir Belediyesi Kültür Yayınları.
- URRY, J. (1999). *Mekânları Tüketmek*. (Çev. Rahmi Ögdül), İstanbul. Ayrıntı Yayınları.
- YILDIZ, M. Z., ALAEDDİNOĞLU, F. (2007). Küreselleşme Çağında Değişen Mekân Algılayışları. Türkiye, Kültürel Değişim Gelişim ve Hareketlilik 38. Icanas. Uluslararası Asya Ve Kuzey Afrika Çalışmaları Kongresi. Ankara, s.845-863.
- YILMAZ BAKIR, N. (2013). Kentsel Proje Kavramı Ve Gelişim Süreci. *Avrasya Terim Dergisi*. 1 (2): s.74 – 82.
- YILMAZ BAKIR, N. (2012). *Kentsel Planlama Ve Proje Bütünleşme Süreci Kayseri Kenti Örneği*. Basılmamış Doktora Tezi. Mimar Sinan Güzel Sanatlar Üniversitesi. Fen Bilimler Enstitüsü. İstanbul.

http://daskalosa.eu/history_st/st_istoria_en.d_5_i_thraki_i_mikra_asia_kai_o_pontos_akmaia_ellinika_kentra.html Erişim Tarihi: 07.06.2018.

<http://oldkayseri.blogspot.com/> Erişim Tarihi: 07.06.2018.

https://wowturkey.com/t.php?p=/tr113/Alpaslan1453_Kale_Usten_1453.jpg

Erişim Tarihi: 07.06.2018

<http://www.mimdap.org/?p=10314> Erişim Tarihi: 07.06.2018

<https://www.kayseri.bel.tr/haberler/buyuksehir-den-tarihi-restorasyon> Erişim

Tarihi: 07.06.2018.

http://www.kayserikent.com/site/page.asp?dsy_id=54993 Erişim Tarihi:

07.06.2018.

http://wowturkey.com/t.php?p=/tr592/Said_Karahasan_2200KALE_2.jpg

Erişim Tarihi: 07.06.2018.

<http://www.arkitera.com/haber/25895/kayseri-kaleici-> Erişim Tarihi:

07.06.2018.

Venedik Tüzüğü;

http://www.icomos.org.tr/Dosyalar/ICOMOSTR_0612886001496825607.pdf

Erişim Tarihi: 08.06.2018.

Amsterdam Bildirgesi;

http://www.icomos.org.tr/Dosyalar/ICOMOSTR_0885391001496825356.pdf

Erişim Tarihi: 08.06.2018.

Burra Tüzüğü; <https://australia.icomos.org/wp-content//The-Burra-Charter-2013-Adopted-31.10.2013.pdf/uploads> Erişim Tarihi: 08.06.2018.

Kültür ve Tabiat Varlıklarını Koruma Kanunu,

<http://www.kulturvarliklari.gov.tr/Eklenti/38970,kultur-ve-doga-varliklarimiz.pdf?0>

Erişim Tarihi: 18.01.2021.

Serbest Mimar Dergisi, [http://www.tsmd.org.tr/Eklenti/16,serbest-mimar-](http://www.tsmd.org.tr/Eklenti/16,serbest-mimar-dergisi-02pdf.pdf?0&tag1=0EF32CF8211B78DC881065B597BE2787645751E1)

[dergisi-02pdf.pdf?0&tag1=0EF32CF8211B78DC881065B597BE2787645751E1](http://www.tsmd.org.tr/Eklenti/16,serbest-mimar-dergisi-02pdf.pdf?0&tag1=0EF32CF8211B78DC881065B597BE2787645751E1) Erişim

Tarihi: 18.01.2021.

Summary

Cities use different new methods to stand out, to compete with other cities and to be able to place themselves in the new world order. Some cities are trying to bring their existing values to the forefront, while some are trying to come to the forefront with their produced urban features. All of these studies are carried out in order to set up the city's brand or to reveal existing brand values. In new world order, the branding of the city means that the city has an important place in the world culture industry. The culture industry has recently become the major source of income for cities-countries and this situation has caused them to be involved in this race. The most important element used in this race is cultural heritage buildings. Cultural heritage buildings, which are symbols of the city's histories, being expression of the preservation in the cultural context and also being an attraction points for tourist, have begun to give an importance in the last period. These buildings are renovated quickly and are often reused with different functions. These not only have being attraction points for tourists, but also have become the most effective gear of the culture industry income.

Turkey also started to be attention to many historic buildings in order to branding of the cities, so it began to reuse historic buildings with a new function. One of these cities is Kayseri, whose roots are quite old and which is one of the locomotives of the country in economic context today. Kayseri has begun to turn her face to tourism in recent years, despite being a strong industrial city. One of the most important reasons for this is to take

profit share from the culture industry. When the city had policy to destroy cultural heritage buildings and to be built new buildings instead of them in the past, now it has been starting to preserve and reuse cultural heritage buildings by changing this point of view. Kayseri Inner Castle, one of the most historical buildings in the city, has taken its share from this change by a different approach. Conservation and restoration of cultural heritage buildings and re-functioning of them is very important process that must be done by the experts. Kayseri Inner Castle, which dates back to the Roman Period, was exposed to a rather radical protection method in terms of conservation context. Competition, which is one of the most reliable and preferred method of obtaining architecture project, was used for Kayseri Inner Castle preservation in Turkey for the first time. General information, old and nowadays photographs, 1/200 measured drawing about the Castle were given to competitors and refunctioning proposals and conservation projects were wanted from them. Projects had been prepared, awards had been determined by this limited information, which is not acceptable in the context of conservation theory. Construction of the area, which was opened for competition in 2008, was completed in 2016. However, it could not be opened for use. Starting of the restoration of the Inner Castle is stated as a reason for not being able to use.

This situation is very ironic. The castle was opened to competition in order to protect by the new function, but its conservation process has been started after new buildings construction and this caused arising of the many questions. "Has the intervention damaged the castle?" is the first question that comes to mind. There is no doubt that the answer to this question can be known by contractor, but it is unlikely that the public can learn it. So this study aims to show conservation problems of the cultural heritage buildings, which are trying to make a branding element of city and also trying to gain a significant share of the cultural industry, for Kayseri Inner Castle case.