



## 21st century urban regeneration on the axis of sustainable development: International/national approaches and solutions

Başak KAPICIOĞLU<sup>1</sup>, ORCID: 0000-0002-8891-301X  
Ruşen YAMAÇLI<sup>2</sup>, ORCID: 0000-0001-9659-9246

### Abstract

Urban regeneration is a strategic planning tool that plays a role in contemporary urbanization. In the 21st century, driven by numerous dynamics such as globalization, climate crises, natural disasters and migration patterns, urban regeneration necessitates the restructuring of cities in a sustainable, resilient and inclusive manner. This study aims to develop a model tailored to Turkey that aligns with sustainable development principles, drawing on insights from urban regeneration examples in Europe. The study is structured within the framework of qualitative research methods, incorporating a literature review and case studies. Social integration, a participatory approach, and environmental sustainability criteria have been identified as the core evaluation dynamics. Six housing-focused examples selected from European and Turkish contexts were analyzed using the established criteria. The findings indicate that in European projects, holistic approaches have positive effects on local actor participation and environmental factors, whereas in Turkey, the dimensions of participation and sustainability remain weak. In this regard, the proposed model, by offering a locally sensitive, flexible and multidimensional transformation framework, opens up a discussion on problem areas related to urbanization practices.

### Highlights

- European examples, local participation is strong, environmental sustainability and holistic planning are common.
- Turkey examples, social integration is weak and environmental parameters are often ignored.
- Turkey faces displacement instead of reducing social vulnerabilities.
- While sustainable development is presented holistically in Europe, in Turkey, physically oriented, participatory, environmentally sensitive.
- Governance differences create a marked divergence in decision-making processes.

### Keywords

Urban regeneration; Sustainable development; Social integration; Environmental sustainability; Participatory approach

### Article Information

Received:  
29.05.2025

Accepted:  
08.12.2025

Available Online:  
23.04.2026

### Article Category

Review Article

### Contact

1. Faculty of Architecture and Design, Eskişehir Technical University, Eskişehir, Türkiye.

basakkapcoglu@gmail.com

2. Faculty of Architecture and Design, Eskişehir Technical University, Eskişehir, Türkiye.

ryamacli@eskisehir.edu.tr



## 21. yüzyılda sürdürülebilir kalkınma ekseninde kentsel dönüşüm: Uluslararası/ulusal yaklaşımlar ve çözüm önerileri

Başak KAPICIOĞLU<sup>1</sup>, ORCID: 0000-0002-8891-301X  
Ruşen YAMAÇLI<sup>2</sup>, ORCID: 0000-0001-9659-9246

### Öz

Kentsel dönüşüm, çağdaş kentleşmede rol oynayan stratejik bir planlama aracıdır. 21. yy'da kentsel dönüşüm, küreselleşme, iklim krizleri, doğal afetler, göç hareketleri gibi pek çok dinamiğin etkisiyle, kentlerin sürdürülebilir, dirençli ve kapsayıcı biçimde yeniden yapılandırılmasını zorunlu kılmaktadır. Bu çalışma, Avrupa'daki kentsel dönüşüm örneklerinden elde edilen çıkarımlar doğrultusunda, Türkiye'ye özgü, sürdürülebilir kalkınma ilkelerine yönelik uyumlu bir model geliştirmeyi amaçlamaktadır. Çalışma, nitel araştırma yöntemleri çerçevesinde, alanyazın araştırması ve örnek olay incelemesi ile yapılandırılmıştır. Sosyal entegrasyon, katılımcı yaklaşım ve çevresel sürdürülebilirlik kriterleri, temel değerlendirme dinamikleri olarak belirlenmiştir. Avrupa ve Türkiye bağlamlarında seçilen konut odaklı altı örnek, belirlenen kriterler ile incelenmiştir. Bulgular, Avrupa projelerinde bütüncül yaklaşımların yerel aktör katılımı ve çevresel etmenler üzerinde olumlu etkiler yarattığını, Türkiye'de ise katılım ve sürdürülebilirlik boyutlarının zayıf kaldığını göstermektedir. Bu doğrultuda geliştirilen öneri model, yerel bağlama duyarlı, esnek, çok boyutlu bir dönüşüm çerçevesi sunarak, kentleşme pratiklerine dair sorun alanlarını tartışmaya açmaktadır.

### Öne Çıkanlar

- Avrupa örneklerinde, yerel katılım güçlü, çevresel sürdürülebilirlik ve bütüncül planlama yaygındır.
- Türkiye örneklerinde, sosyal entegrasyon zayıf, çevresel parametreler çoğunlukla göz ardı edilmiştir.
- Türkiye'de sosyal kırılganlıkları azaltmak yerine yerinden edilmeyle karşı karşıya kalınmaktadır.
- Sürdürülebilir kalkınma, Avrupa'da bütüncül sunulurken, Türkiye'de fiziksel odaklı, katılımcı ve çevresel duyarlılık zayıftır.
- Yönetimsel farklılıklar, karar alma süreçlerinde belirgin bir ayrışma yaratmaktadır.

### Anahtar Sözcükler

Kentsel dönüşüm; Sürdürülebilir kalkınma; Sosyal entegrasyon; Çevresel sürdürülebilirlik; Katılımcı yaklaşım

### Makale Bilgileri

Alındı: 29.05.2025  
Kabul Edildi: 08.12.2025  
Erişilebilir: 23.04.2026

### Makale Kategorisi

Derleme Makalesi

### İletişim

1. Mimarlık ve Tasarım Fakültesi,  
Eskişehir Teknik Üniversitesi,  
Eskişehir, Türkiye.  
basakkapcoglu@gmail.com  
2. Mimarlık ve Tasarım Fakültesi,  
Eskişehir Teknik Üniversitesi,  
Eskişehir, Türkiye.  
ryamacli@eskisehir.edu.tr

## GİRİŞ

Kentsel dönüşüm, günümüzde çağdaş kent planlama pratiklerinin merkezinde yer alır ve fiziksel, sosyal, ekonomik, çevresel ve yönetişimsel ölçeklerde çok boyutlu etkiler üreten stratejik bir müdahale alanıdır. Kavramsal olarak, dönüşüm, sosyal kapsayıcılığın sağlanması, ekonomik canlılığın desteklenmesi, kültürel mirasın korunması ve çevresel sürdürülebilirliğin güvence altına alınması gibi bir dizi temel amacı içerir (Roberts ve Sykes, 2000; Tallon, 2020). 21. yüzyılda kentler, iklim krizi, afet riski, hızla artan nüfus, düzensiz göç, toplumsal eşitsizlik ve mekânsal ayrışma gibi pek çok sorunla karşı karşıyadır. Bu koşullar, planlama politikalarının daha adil, dirençli ve katılımcı biçimlerde yapılandırılmasını zorunlu kılmaktadır (UN-Habitat, 2022). Kentsel dönüşüm bu noktada, mevcut sorunlara yanıt üretme ve geleceğe dönük kent vizyonlarının yeniden kurgulanmasında kritik rol oynamaktadır. Dönüşüm uygulamaları, farklı ölçeklerde şekillenmektedir. Her ölçek, özgün bağlamlar üretmekte, toplumsal, çevresel ve mekânsal yapıyı tanımlamaktadır. Büyük ölçekli projeler, metropoliten dönüşümü hedeflemekte olup, orta ölçekli projeler mevcut kentsel dokuyu güçlendirme ve çevresel kaliteyi artırma işlevi üstlenmekte, mikro ölçekli yaklaşımlar ise tarihsel ve kültürel kimliği koruma, kamusal alanları iyileştirme gibi daha yerel hedeflere odaklanmaktadır (Tallon, 2020; Turok, 2012).

Alanyazında Avrupa'daki dönüşüm yaklaşımları, kapsamlı biçimde incelenmiş olmasına rağmen, bu yaklaşımların sürdürülebilir kalkınma bağlamında Türkiye'ye nasıl uyarlanabileceği, çok ölçekli dönüşüm modellerinin bağlamsal olarak nasıl yapılandırılabileceğine dair sınırlı sayıda çalışma mevcuttur. Bu bağlamda, araştırma Avrupa deneyimlerinden öğrenmeye dayalı, sürdürülebilir kalkınma politikalarından yararlanılarak ve yerel özgünlüğü önceleyen bir model önerisi sunmayı hedeflemektedir. Çalışmada, Türkiye'deki dönüşüm politikalarına kuramsal katkı sağlayarak, sürdürülebilir kalkınma hedefleriyle uyumlu yeni açılımlar geliştirilmesine katkı sunulması amaçlanmaktadır.

Çalışma, nitel araştırma yöntemi doğrultusunda yapılandırılmış, çağdaş dönüşüm dinamikleri literatür temelli olarak kavramsallaştırılmıştır. Bu doğrultuda sosyal entegrasyon, katılımcı yaklaşım ve çevresel sürdürülebilirlik olmak üzere üç temel değerlendirme kriteri temelinde, Avrupa ve Türkiye'den Avrupa ve Türkiye bağlamlarında seçilen konut odaklı altı örnek, araştırmaya dahil edilmiştir. Türkiye'deki dönüşüm politikaları ve yasal çerçeve, sürdürülebilir kalkınma ilkeleriyle uyum düzeyi bakımından eleştirel olarak değerlendirilmiştir.

## ALAN YAZIN

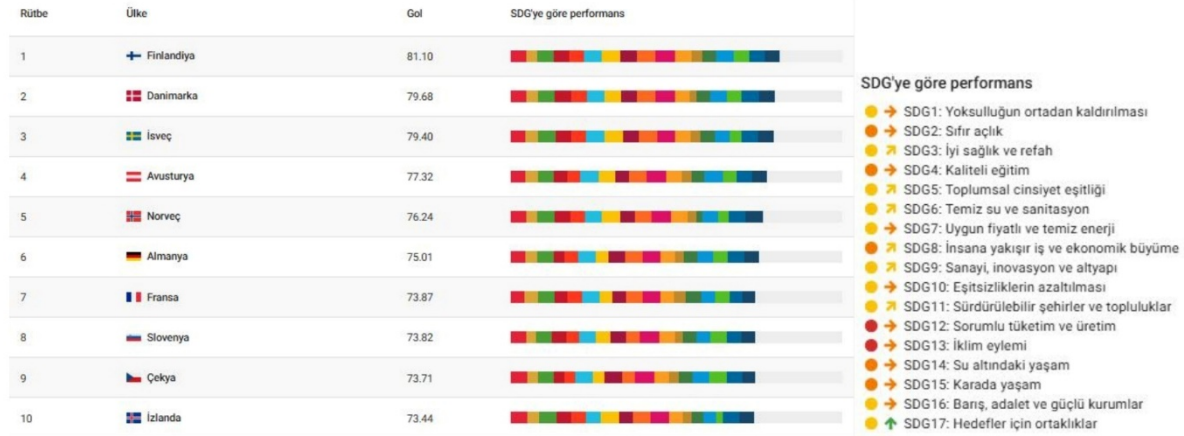
Kentsel dönüşüm, 1970'lerden itibaren kentlerdeki ekonomik ve fiziksel çöküşe yanıt olarak şekillenen önemli bir pratik alanıdır. Özellikle sanayi sonrası dönemde ortaya çıkan işsizlik, yoksulluk, sosyal dışlanma ve altyapı eskimesi gibi çok boyutlu sorunlara bütüncül çözümler getirme amacıyla kentsel dönüşüm kavramı gelişmiştir. Kentsel dönüşüm, kentsel sorunları çözmeyi amaçlayan ve ekonomik, fiziksel, sosyal, çevresel ve yönetsel koşullarda kalıcı değişimler yaratmayı hedefleyen kapsamlı ve bütüncül bir vizyondan oluşur (Couch, Sykes ve Borstinghaus, 2011; Roberts ve Sykes, 2000). Kentsel alanlar, bir toplumun fiziksel, sosyal, çevresel ve ekonomik dönüşümünü yönlendiren birçok süreci yansıtan karmaşık ve dinamik sistemlerdir (Roberts ve Sykes, 2000). Küresel ölçekte kentlerin ekonomik büyümenin merkezinde yer alabilmeleri, ekonomik, sosyal ve çevresel boyutların bütüncül biçimde kent politikalarına entegre edilmesine bağlıdır. Bu çerçevede, ekonomik rekabet gücünü artırmak, toplumsal uyumu güçlendirmek ve çevresel sürdürülebilirliği sağlamak arasında dengeli bir ilişki kurulması gerekmektedir. Aksi takdirde, yönetim eksiklikleri ve liderlik zafiyetleri, kentlerin ekonomik performansını, çekiciliğini ve rekabet avantajını tehdit eden temel unsurlar olarak ortaya çıkmaktadır (Colantonio ve Dixon, 2011). Kentsel alanlara yönelik bu çok boyutlu tartışmalar, kentlerin fiziksel ve toplumsal yapısına ilişkin yeni bir düşünme biçimini zorunlu kılmıştır. Bu bağlamda, kentsel dönüşüm kavramı, çağdaş bir yaklaşım olarak ortaya çıkmış, ekonomik kalkınma, sosyal bütünleşme, fiziksel iyileştirme ve çevresel kalite arasında uyumlu bir denge kurmayı amaçlayan bütüncül uygulamaları öne çıkarmıştır (Evans ve Jones, 2008). Bu kapsamlı yaklaşım, salt fiziksel yenilemeyi değil, ekonomik kalkınma, sosyal bütünleşme ve çevresel sürdürülebilirliği birlikte hedefleyen bir müdahale çerçevesini içermektedir. Günümüz kentsel dönüşüm pratiğinin, önceki yüzyıllardaki kentsel yenileme deneyimlerinden farklılaştığı görülmektedir. Kentsel dönüşüm 21. yüzyılda, sürdürülebilirlik, toplumsal kapsayıcılık ve dirençlilik gibi ilkeler ile yeniden ele alınmakta, kentlerin sosyal yapısına, çevresel kalitesine, yönetim biçimlerine ve teknolojik altyapısına müdahale eden bütüncül stratejiler olarak değerlendirilmektedir (Couch ve diğ, 2011; Tasan-Kok ve Baeten, 2012). Kentsel dönüşüm temelinde sürdürülebilir kalkınma, eşit ve yaşanabilir çevre, çok aktörlü yönetim mekanizmalarının güçlendirilmesi gibi hedefleri de içeren kapsayıcı bir çerçeve sunmaktadır. Couch, Fraser ve Percy (2003), 21. yüzyıl kentsel dönüşüm süreçlerinin son 25-30 yılın uygulamaları olduğunu ve Baron Haussmann'ın 19. yüzyıldaki Paris'i yeniden kurma projesi gibi tarihî örneklerden niteliksel olarak farklılaştığını belirtir. 21.yüzyıl kentlerinin geçmişe kıyasla daha karmaşık ve çok katmanlı sorunlarla karşı karşıya kalması ve dolayısıyla çözümlerin de daha entegre bir yaklaşım gerektirmesi önem taşımaktadır. Kent araştırmalarında kentsel dönüşümün sosyal, ekonomik, çevresel, kültürel ve yönetsel boyutları sıklıkla vurgulanmaktadır. Sürdürülebilir kentsel gelişme söylemi, sosyal, ekonomik ve çevresel sürdürülebilirliği kentsel dönüşümün üç temel bileşeni olarak tanımlar (Roberts ve Sykes, 2000; WCED, 1987). Bu kuramsal çerçeve, kentsel dönüşümü disiplinlerarası bir olgu olarak ele alarak, mimarlık ve şehir planlama literatüründe de kapsamlı yaklaşımların gelişmesine zemin hazırlamıştır.

### Sürdürülebilir Kalkınma Hedefleri

Sürdürülebilir kalkınma, kentlerin sosyal, çevresel, mekânsal ve yönetsel açılarından yeniden yapılandırılmasında kritik bir rol üstlenir. Sürdürülebilir Kalkınma Hedefleri (Sustainable

Development Goals – SDGs), Birleşmiş Milletler Genel Kurulu'nun 25 Eylül 2015 tarihinde New York'ta kabul ettiği “Transforming our world: the 2030 Agenda for Sustainable Development” başlıklı belgeyle ortaya konulan ve 17 amaç ile 169 hedeften oluşan küresel bir çerçevedir (United Nations, 2015). Bu çerçeve, BM'ye üye tüm devletler için ortak bir eylem programı olarak tasarlanmış olup, yoksulluğun ortadan kaldırılması, eşitsizliklerin azaltılması ve çevresel sürdürülebilirliğin güçlendirilmesi gibi alanları bütüncül biçimde ele almaktadır. Avrupa Birliği, 2030 Gündemi'nin kabulünün hemen ardından bu hedeflerin BM politikalarına entegre edileceğini açıklamış, SDG'lerin AB düzeyinde uygulanmasına ilişkin kurumsal çerçeveyi tanımlamıştır (European Commission, 2016).

Avrupa ülkeleri, 2025 yılı itibarıyla sürdürülebilir kalkınma hedeflerine (SDG'lere) ilişkin küresel düzeyde üst sıralarda yer almaktadır. Örneğin, rapora göre Finlandiya 81,10 puanla birinci, Danimarka 79,68 puanla ikinci ve İsveç 79,40 puanla üçüncü sırada yer almaktadır (Şekil 1). Avrupa Birliği genelinde ise SDG Endeksi skoru 72,8 olarak belirlenmiştir.



**Şekil 1. Sustainable Development Report 2025 verileri SDG'ye göre dünya sıralamasında yer alan ilk 10 ülke (Sachs, Lafortune, Fuller ve Lablonovski, 2025).**

SDG 11 kapsamında tanımlanan “sürdürülebilir şehirler ve topluluklar” hedefi, Avrupa’daki kentsel dönüşüm modellerinin mekânsal bütünlük, yeşil altyapı, ulaşılabilir konut politikaları, iklimle entegre planlama ve kamusal alanların güçlendirilmesi gibi çok boyutlu stratejilere dayandığını ortaya koymaktadır. Bununla birlikte, aynı rapor, SDG 11, SDG 15 (karada yaşam) ve SDG 16 (barış, adalet ve güçlü kurumlar) gibi alanlarda ilerlemenin yavaşladığına dikkat çekmekte, sürdürülebilirlik çabalarının yalnızca teknik değil, aynı zamanda yönetimsel ve toplumsal dönüşümle birlikte ele alınması gerektiğini vurgulamaktadır. Avrupa’daki politikaların bu hedeflerle uyumu, kentsel dönüşümün artık yalnızca mekânsal değil; sürdürülebilir kalkınmanın beş temel ilkesi olan insan, gezegen, refah, barış ve ortaklık (5P ilkesi) çerçevesinde yeniden kurgulanan bir kamu politikası pratiğine dönüştüğünü göstermektedir (Sachs ve diğ., 2025).

Sürdürülebilir kalkınma hedefleri, ülkelerin sürdürülebilirlik politikalarını bütüncül bir yaklaşımla yönlendirmeyi amaçlamaktadır. Özellikle SDG 11 kapsamında tanımlanan “sürdürülebilir şehirler ve topluluklar” hedefi, kentlerin planlama ve dönüşüm süreçlerinde sosyal bütünleşme, çevresel dirençlilik, afet acil durumu ve erişilebilir yaşam çevreleri gibi kriterleri öncelikli hale getirmektedir.

Bu doğrultuda Tablo 1’de, BM Sürdürülebilir Kalkınma Hedefleri, rapor notlarıyla birlikte yorumlanmıştır.

**Tablo 1. BM 2030 Sürdürülebilir Kalkınma Hedefleri ve 2024 rapor notlarının yorumlanması.**

<b>BM 2030 Sürdürülebilir Kalkınma Hedefleri</b>		
<b>Hedef Başlığı</b>	<b>Açıklama</b>	<b>2024 Rapor Notlarının Yorumlanması</b>
<b>Yoksulluğun Ortadan Kaldırılması</b>	Her türden yoksulluğun her yerde sona erdirilmesi	Yoksulluğun azaltılmasında küresel ilerleme yavaş seyretmekte, bu durum kentsel dönüşümde sosyal adalet temelli yaklaşımların önemini artırmaktadır.
<b>Gıda Güvenliği ve Sürdürülebilir Tarım</b>	Açlığın sona erdirilmesi, gıda güvenliğinin sağlanması ve sürdürülebilir tarımın teşviki	Açlıkla mücadelede duraklama, kentsel dönüşümde sağlıklı gıda erişimini ve mekânsal eşitsizliklerin giderilmesini önemli kılmaktadır.
<b>Sağlık Hizmetlerine Erişim ve Toplumsal Refah</b>	Sağlıklı yaşamların güvence altına alınması ve herkes için refahın teşviki	Sağlıkta COVID-19 sonrası toparlanmanın yavaş seyretmesi, kentsel dönüşüm süreçlerinde kamusal nitelikli alanların ve dirençli altyapıların önemini vurgulamaktadır.
<b>Nitelikli Eğitim</b>	Kapsayıcı, adil ve kaliteli eğitimin sağlanması ve yaşam boyu öğrenim olanaklarının artırılması	Eğitimde erişim ve eşitlikteki sınırlı ilerleme, kentsel dönüşümde kapsayıcı sosyal donatı alanlarının gerekliliğinin altını çizmektedir.
<b>Toplumsal Cinsiyet Eşitliği</b>	Cinsiyet eşitliğinin sağlanması ve tüm kadınlar ile kız çocuklarının güçlendirilmesi	Toplumsal cinsiyet eşitliğinde devam eden bölgesel farklılıklar, kentsel mekânların tüm kullanıcı gruplarını kapsayacak biçimde yeniden tasarlanmasını zorunlu hale getirmektedir.
<b>Temiz Su ve Sanitasyona Erişim</b>	Herkes için su ve sanitasyon hizmetlerine erişimin sağlanması	Hizmetlerde eşitsizlik, kentsel dönüşüm projelerinde altyapı yatırımlarının adil dağılımını ve kamusal sağlığı önceleyen planlamayı gerekli kılmaktadır.
<b>Erişilebilir ve Temiz Enerji</b>	Herkes için uygun fiyatlı, güvenilir, sürdürülebilir ve modern enerjiye erişimin sağlanması	Temiz enerjiye geçişteki küresel yavaşlama, kentsel dönüşüm süreçlerinde yenilenebilir enerji entegrasyonunun önceliklendirilmesini gerekli kılar.
<b>İnsana Yakınsır İş ve Ekonomik Büyüme</b>	Sürdürülebilir ekonomik büyümenin, tam ve üretken istihdamın sağlanması	bölgesel dengesizlikler, kentsel dönüşümün ekonomik sürdürülebilirliği gözeterek yerel istihdamı teşvik eden biçimde yapılandırılmasını gerektirmektedir.
<b>Sanayi, Yenilikçilik ve Altyapı Gelişimi</b>	Dayanıklı altyapıların oluşturulması, kapsayıcı ve sürdürülebilir sanayileşmenin teşviki	Sanayi ve inovasyonun eşitsiz dağılması, kentsel dönüşümde teknolojik kapsayıcılığı ve bölgesel dengeyi önceleyen stratejilerin geliştirilmesini gerektirmektedir.
<b>Eşitsizliklerin Azaltılması</b>	Ülkeler içinde ve arasında eşitsizliklerin azaltılması	Gelir eşitsizliklerinin kalıcılığını sürdürmesi, kentsel dönüşümde ekonomik kırılganlıkları azaltan, eşitlik odaklı mekânsal stratejilerin üretilmesini zorunlu kılmaktadır.
<b>Sürdürülebilir Şehirler ve Topluluklar</b>	Şehirlerin kapsayıcı, güvenli, dayanıklı ve sürdürülebilir hâle getirilmesi	Kentleşmedeki olumsuz eğilimler, dönüşüm politikalarının çevresel duyarlılık ve adil barınma odağıyla yeniden kurgulanmasını gerektirmektedir.
<b>Sorumlu Üretim ve Tüketim</b>	Sürdürülebilir tüketim ve üretim kalıplarının sağlanması	Tüketim ve üretimde sürdürülebilirliğin sağlanamaması, dönüşüm süreçlerinde döngüsel yaklaşımların yeniden düşünülmesini zorunlu kılmaktadır.
<b>İklim Eylemi</b>	İklim değişikliğiyle mücadele ve etkilerinin azaltılması	İklim hedeflerindeki yetersiz ilerleme, kentsel dönüşümde düşük karbonlu ve dirençli yapıları çevrelerin önemini artırmaktadır.
<b>Deniz Ekosistemlerinin Korunması</b>	Okyanusların, denizlerin ve deniz kaynaklarının sürdürülebilir biçimde korunması	Sudaki yaşamda gözlenen bozulma, kentsel dönüşümde ekosistem bütünlüğünü gözetilen planlama yaklaşımlarını zorunlu kılmaktadır.

<b>Karasal Ekosistemlerin Sürdürülebilirliği</b>	Karasal ekosistemlerin korunması, restore edilmesi ve sürdürülebilir kullanımı	Karasal biyoçeşitlilikteki kayıpların sürmesi, kentsel dönüşümde doğal alanları koruyan ve yeşil altyapıyı güçlendiren yaklaşımları gerekli kılmaktadır.
<b>Barış, Adalet Ve Güçlü Kurumlar</b>	Barışçıl ve kapsayıcı toplumların teşviki, adalet erişimi ve güçlü kurumlar	Adalet ve kurumsal şeffaflıktaki gerileme, kentsel dönüşümde hesap verebilirlik ve katılımcı yönetim ilkelerinin önemini ön plana çıkarmaktadır.
<b>Küresel Ortaklıkların Güçlendirilmesi</b>	Sürdürülebilir kalkınma için küresel ortaklıkların güçlendirilmesi	Küresel ortaklıkların düşük etkinliği, kentsel dönüşümde çok aktörlü iş birliklerini ve uluslararası deneyim aktarımını stratejik hale getirmektedir.

Türkiye’de 2000’li yıllardan itibaren hız kazanan dönüşüm uygulamaları, neo-liberal kentsel politikaların bir aracı olarak değerlendirilmekte, kent mekânının sermaye birikimine açılması, inşaat sektörünün desteklenmesi ve toprağın metalaştırılması ön plana çıkmaktadır (Elicin, 2014; Güzey, 2012;). Uygulamalara yönelik eleştiriler, rant odaklılık, soylulaştırma, yerinden edilme, katılım eksikliği ve yönetsel aksaklıklar etrafında şekillenmektedir (Ünsal, 2015; Lowry ve Ünsal, 2019). Afet riskiyle meşrulaştırılan projelerde yapıların dayanıklılığına ilişkin belirsizlikler sürerken (Alemdar, 2015), merkeziyetçi yönetim modeli yerel katılımı sınırlandırmakta ve süreci büyük ölçüde merkezi otorite ile yüklenici firmalar arasında şekillendirmektedir. Bu bağlamda ortaya çıkan yerel unsurlar, katılımcı yaklaşım taleplerinin altını çizen vakalar olarak değerlendirilmekte (Türkün, 2014), halkın karar süreçlerine etkisinin yasal olarak sınırlı olması ise dönüşüm projelerinin meşruiyetini zedeleyen temel bir unsur olarak öne çıkmaktadır (Enlil, 2011). Tüm bu dinamikler doğrultusunda öne çıkan temalar ve örnekler Tablo 2’de özetlenmiştir.

**Tablo 2. Kentsel dönüşüm literatüründe öne çıkan temalar ve örnekler.**

<b>Tema</b>	<b>Kapsam</b>	<b>Örnek Uygulamalar</b>
<b>Sosyal Etkiler ve Yerinden Edilme</b>	Kentsel dönüşüm, mevcut mahalle dokusuna, demografik yapıya ve sosyal ağlara etki eder. Zorunlu tahliye ve yeniden yerleştirme süreçlerinde ortaya çıkan yerinden edilme olgusu merkezdedir.	İstanbul – Tarlabası: Yenileme alanında kiracıların projeden dışlanması; yeni konutlara erişemeyip merkezden uzaklaşmalar Diyarbakır – Sur: 2015 sonrası Sur içinde tarihi mahallenin kamulaştırılarak sakinlerin dış mahallelere taşınması
<b>Afet Sonrası Dönüşüm</b>	Afet odaklı dönüşümün, gerçekten dirençli şehirler yaratıp yaratmadığı ve bu politikaların kentsel mekân seçimindeki rolü tartışılır.	İstanbul – Kadıköy (Fikirtepe örneği): Sağlam zeminli olmasına rağmen yoğun dönüşüm İzmir – Bayraklı: 2020 depremi sonrası hasarlı binaların yerinde yenilenmesi Van – Erciş: 2011 depremi sonrası inşa edilen afet konutları; yer seçimi ve sosyal uyum sorunları
<b>Katılımcı Yaklaşım</b>	Kentsel dönüşüm projelerinde karar alma süreçlerinin ne derece katılımcı olduğu ve yönetim ilkelerine uyulduğu incelenir.	Ankara –Dikmen Vadisi: Gecekonduların dönüşüm sürecinde halkın katılma potansiyelleri İstanbul – Fikirtepe: Hak sahiplerinin müteahhitlere karşı platform kurarak medya ve hukuk yoluyla kolektif mücadelesi
<b>Planlama ve Mekânsal Sürdürülebilirlik</b>	Verimli mekân tasarımı ile sürdürülebilir bir geleceğe ulaşma ve planlama yaklaşımları incelenir.	İstanbul, Ankara, İzmir metropollerinde riskli alanların dönüşümü ve kent ölçeğinde planlama yaklaşımlarına dair mekânsal analizler

## YÖNTEM

Alanyazında öne çıkan çalışmalar, sosyal, çevresel, yönetişimsel, ekonomik ve teknolojik dinamikler özelinde yoğunlaşmaktadır. Bu dinamikler, hem teorik çerçevede hem de uygulamaya dönük politikalarda temel yapıtaşları olarak konumlanmakta, sürdürülebilir kentsel kalkınma hedeflerinin altyapısını oluşturmaktadır (Evans ve diğ., 2013; Healey, 2020; Batty ve diğ., 2012). Bu dinamiklerin alanyazındaki karşılıklarının incelenmesi, teori-pratik arasındaki geçişin değerlendirilmesinde önemli görülmektedir.

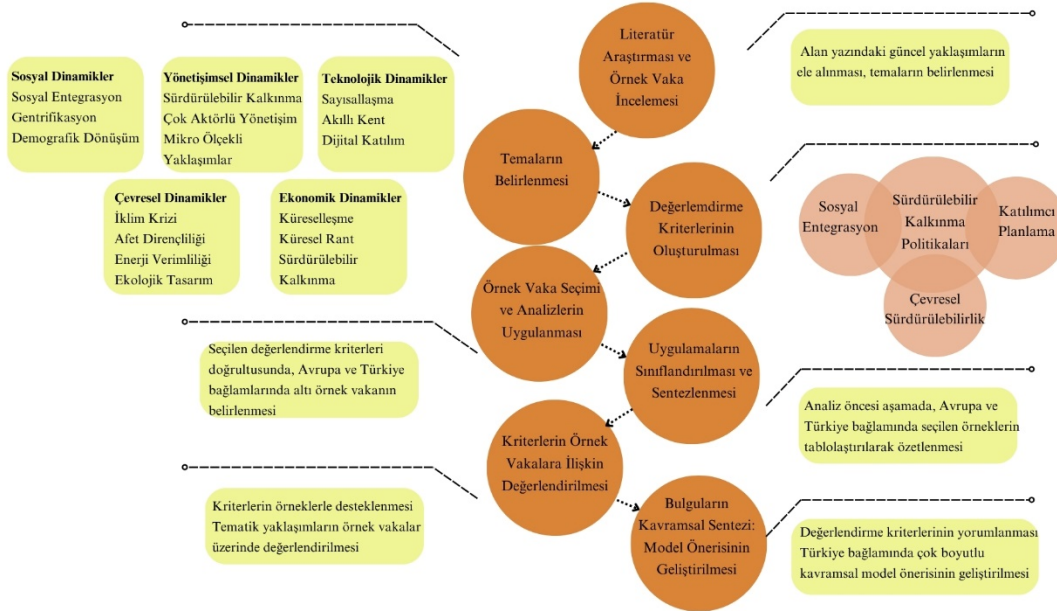
Araştırma kapsamında, çağdaş kentsel dönüşüm literatüründe öne çıkan temaları sistematik biçimde değerlendirmek ve Avrupa'da sürdürülebilir kalkınma odaklı dönüşüm uygulamaları üzerinden Türkiye bağlamına yönelik uygulanabilir çıkarımlar geliştirmek amacıyla nitel araştırma yöntemi tercih edilmiştir. Belirlenen dinamiklerin kuramsal tanımları ile kentsel dönüşüm pratiklerindeki karşılıkları göz önünde bulundurularak incelenmiş, bu bağlamda çalışmanın temelini oluşturan değerlendirme kriterlerinin (sosyal entegrasyon, çevresel sürdürülebilirlik ve katılımcı yaklaşım) yapılandırılmasında yönlendirici rol oynamıştır.

Küresel ölçekte kentsel dönüşüm, 21. yüzyıl kent araştırmalarında disiplinlerarası bir inceleme alanı olarak öne çıkmakta, sosyal, çevresel ve yönetişimsel boyutların bütünlüklü biçimde ele alındığı yeni bir paradigma olarak değerlendirilmektedir. günümüz kentleri, ekonomik büyüme odaklı gelişme modellerinin ötesinde, toplumsal eşitsizlik, çevresel bozulma, mekânsal adaletsizlik ve iklim krizi gibi çok katmanlı sorunlarla karşı karşıyadır. bu bağlamda, kentsel dönüşüm olgusu, salt fiziksel yenileme politikalarının ötesinde, sürdürülebilir kalkınma hedeflerinin mekânsal, sosyal ve ekolojik düzlemlerle kesiştiği bütüncül bir yönetim süreci olarak tanımlanmaktadır. alanyazında dönüşüm süreçlerinin başarısının, sermaye temelli kentsel büyümeden ziyade sosyal kapsayıcılığı, çevresel duyarlılığı ve katılımcı karar alma pratiklerini bütünlüştirebilme kapasitesiyle ilişkilendirildiği vurgulanmaktadır (Roberts ve Sykes, 2000; Couch, Fraser ve Percy, 2011).

bu doğrultuda, çalışmada benimsenen üç temel değerlendirme kriteri, dönüşüm literatüründe küresel ölçekte ortaklaşan kuramsal eğilimlerden türetilmiştir. sosyal entegrasyon, dönüşüm süreçlerinde toplumsal bütünlüşmeyi, sosyal adaletin yeniden tesisini ve mekânsal kapsayıcılığın güçlendirilmesini temsil etmektedir. çevresel sürdürülebilirlik, ekolojik dirençlilik, kaynak döngüsellığı ve iklim adaptasyonu gibi temalar üzerinden dönüşümün çevresel etkilerinin azaltılmasını amaçlayan politik yaklaşımlarla ilişkilendirilmektedir. katılımcı yaklaşım ise, yönetim modellerinde çoğulculuğu ve temsil adaletini önceleyen, karar alma süreçlerinde yerel aktörlerin etkinliğini artıran bir normatif çerçeve sunmaktadır. bu üç kriter, alanyazında kentsel dönüşümün fiziksel mekânla sınırlı olmayan; toplumsal, çevresel ve kurumsal düzlemleri eşzamanlı olarak yapılandıran çok katmanlı bir süreç olduğu yönündeki çağdaş bilimsel yaklaşımı temsil etmektedir (Evans ve Jones, 2008; Turcu, 2012).

bu bağlamda çalışmada, sürdürülebilir kalkınmaya katkı sunan, çok boyutlu ve bağlamsal olarak uygulanabilir bir dönüşüm modeli önerisi geliştirilmesi hedeflenmiştir. sonuçta, bulguların kavramsal senteziyle değerlendirmeler üzerinden bir öneri sunulmuştur. şekil 2'de, çalışma kapsamında oluşturulan yöntemsel akış şeması önerisi aktarılmıştır. önerilen akış şemasının,

yapılandırılmış yöntemsel adımlara dayanması, farklı bağlamlarda tekrarlanabilirliğini ve gelecekteki bilimsel araştırmalarda geliştirilmeye açık bir temel sunmasını mümkün kılmaktadır.



**Şekil 2. Çalışmanın amacına koşut olarak yapılandırılan yöntem akışı şeması (Yazarlar tarafından düzenlenmiştir).**

Kentsel dönüşümde sosyal, çevresel, yönetimsel, ekonomik ve teknolojik dinamikler, dönüşümün çok boyutlu yapısını anlamlandırmak açısından temel eksenleri oluşturmaktadır. Sosyal entegrasyon, yerinden edilme ve gentrifikasyon gibi olgular, dönüşümün sosyal ve kültürel bağlamını gündeme getirmektedir (Lees ve diğ., 2008). Çevresel dinamikler, iklim krizi ve afet riskleriyle birlikte ekolojik tasarım, yeşil altyapı ve dirençli kent yaklaşımlarını ön plana çıkarmaktadır (Beatley, 2011; Evans ve diğ., 2013; Kabisch ve diğ., 2017). IBA Emscher Park ve Vauban gibi projeler bu çerçevede örnek gösterilebilir. Yönetimsel dinamikler, katılımcı yaklaşım, çok aktörlü karar alma süreçleri ve şeffaflık gibi unsurlarla dönüşümün meşruiyetini doğrudan etkilemektedir (Healey, 2020; Albrechts, 2006; Tasan-Kok ve Baeten, 2012). URBAN ve City Challenge gibi uygulamalar bu anlayışı desteklemektedir. Ekonomik dinamikler, sosyal konut politikaları ve rant yönetimiyle birlikte, dönüşümün ekonomik yeniden yapılandırma aracı olarak kullanıldığını göstermektedir (Harvey, 2005; Bartu-Candan ve Kolluoğlu, 2008). Teknolojik dinamikler ise dijital planlama, veri temelli sistemler ve akıllı altyapı uygulamaları üzerinden dönüşüm süreçlerine entegre olmakta ancak dijital eşitsizlik gibi yeni sorun alanlarını da beraberinde getirmektedir (Batty ve diğ., 2012; Townsend, 2013; Söderström, Paasche ve Klauser, 2014). Tablo 3'te beş temel dönüşüm dinamiği, dinamiklere ait alt temalar ve ilgili kaynaklar aktarılmıştır.

Tablo 3. Kentsel dönüşüm dinamiklerinin kavramsal karşılıkları.

Kentsel Dönüşüme İlişkin Temel Dinamikler		
Dinamikler	Alt Temalar	Kaynaklar
Sosyal	Sosyal entegrasyon, demografik değişim, yerinden edilme, gentrifikasyon, kırılgan gruplar	Lees ve diğ, 2008 Dempsey, Bramley, Power ve Brown, 2011
Çevresel	İklim krizi, afet dirençliliği, enerji verimliliği, ekolojik tasarım	Evans ve diğ, (2013). Kabisch, ve diğ, (2017).
Yönetişimsel	Katılımcı planlama, çok aktörlü yönetim, şeffaflık, yerel yönetim	Albrechts, 2006 Tasan-Kok ve Baeten, 2011
Ekonomik	Kentsel rant, sosyal konut, yatırım politikaları, ekonomik kapsayıcılık	Harvey, 2005 Brenner ve Theodore, 2002 Fainstein, 2014
Teknolojik	Sayıllaşma, akıllı kent sistemleri, veri temelli planlama, dijital erişim	Batty ve diğ, 2012 Townsend, 2013 Söderström ve diğ, 2014

Kentsel dönüşüm projelerinin toplumsal, çevresel ve yönetişimsel etkilerini değerlendirmede sosyal entegrasyon, çevresel sürdürülebilirlik ve katılımcı yaklaşım temel kriterler olarak öne çıkmaktadır. Sosyal entegrasyon, özellikle yerinden edilme, mekânsal eşitsizlikler ve aidiyet kaybı gibi etkileri derinleştirmek açısından kritik olup, Avrupa örneklerinde topluluk temelli yaklaşımlar, sosyal konut politikaları ve yerel kimliği koruma stratejileri bu riskleri azaltmaya yönelik araçlar olarak öne çıkmaktadır (Dempsey ve diğ, 2011). Türkiye’de ise dönüşüm süreçleri daha çok fiziksel ve ekonomik temelde kurgulandığı için, düşük gelirli grupların yerinden edilmesi ve sosyal bütünlüğün parçalanması gibi yapısal sorunlar yaygın biçimde gözlemlenmektedir. Çevresel sürdürülebilirlik kriteri, dönüşüm projelerinin uzun vadeli etkilerini ve doğa ve yapılı çevre bağlamı ile kurulan ilişkiyi yeniden yapılandırma potansiyelini güçlendirmektedir. İklim krizi, afet riski ve kaynak yetersizliği karşısında kentlerin dirençli, düşük karbonlu ve doğa temelli sistemlere geçişi uluslararası düzeyde vurgulanırken, Türkiye’deki projelerde bu unsurlar çoğunlukla ihmal edilmekte, çevresel değerlendirme süreçleri sistematik ve bütüncül planlamalara entegre edilememektedir. Katılımcı yaklaşım, karar alma süreçlerinin şeffaflığı, ilgili tüm aktörlerin rolü, yerel bilgiye değer verilmesi ve eşit temsil gibi ilkelerle dönüşümün meşruiyetini belirleyen temel dinamiklerden biridir (Albrechts, 2006; Healey, 2020). Türkiye’de katılım uygulamaları ise çoğunlukla sınırlı, geçici ve sembolik düzeyde kaldığından, halkın sürece dair güveninin zedelenmesine neden olmakta, bu da dönüşüm projelerinin toplumsal, çevresel, mekânsal kalitesini doğrudan etkilemektedir. Tablo 4’te seçilen kriterlerin literatürdeki temel odak alanları, sürdürülebilir kalkınmadaki rolü ve bu çalışma özelindeki kullanımı aktarılmıştır.

**Tablo 4. Değerlendirme kriterlerinin kavramsal temelleri ve bu çalışmadaki kullanımı.**

Çalışma Kapsamında Belirlenen Kriterlerin Karşılıkları ve Kapsamları				
Kriterler	Literatürdeki Temel Odak	Sürdürülebilir Kalkınmada Rolü	Bu Kullanımı	Çalışmadaki
<b>Sosyal Entegrasyon</b>	Yerinden edilme, topluluk dokusu, sosyal adalet, mekânsal eşitsizlik (Colantonio ve Dixon, 2011; Dempsey ve diğ, 2011)	Toplumsal eşitsizliklerin azaltılması, kapsayıcı kentleşmenin teşvik edilmesi ve sosyal adaletin sağlanması açısından kritik bir rol üstlenmektedir. Yerel aidiyetin korunması, toplum temelli dayanıklılık ve sosyal uyum, SDG 11 kapsamında öne çıkan hedeflerle doğrudan ilişkilidir.	Dönüşümün topluma yapısına etkileri, yerinden edilme olgusu, yerel aidiyetin korunması	
<b>Çevresel Sürdürülebilirlik</b>	İklim değişikliği, yeşil altyapı, enerji verimliliği, doğa tabanlı çözümler (Evans ve diğ, 2013; Kabisch ve diğ, 2017)	İklim değişikliğiyle mücadele, doğal kaynakların korunması ve karbon salımının azaltılması amacıyla kentlerin çevresel dirençliliğini artırmakta; SDG 11, SDG 13 ve SDG 15 hedefleri doğrultusunda yeşil altyapı ve sürdürülebilir mekânsal stratejilerin geliştirilmesini desteklemektedir.	Ekolojik dönüşümün hassasiyetin projelerine entegrasyonu, uzun vadeli mekansal kalitenin değerlendirilmesi	
<b>Katılımcı Yaklaşım</b>	Aktör çeşitliliği, şeffaflık, yönetim kalitesi, meşruiyet (Albrechts, 2006; Healey, 2020;)	Karar alma süreçlerine toplumsal katılımın sağlanması, yönetim kalitesinin artırılması ve şeffaf, hesap verebilir planlama modellerinin oluşturulması bakımından önemlidir. Bu kriter, SDG 16 ve SDG 17 kapsamında tanımlanan katılımcı, kapsayıcı ve çok aktörlü yönetim yapılarının inşasını teşvik etmektedir.	Dönüşümün demokratik meşruiyeti; karar süreçlerine halk katılımı ve yönetim modelinin değerlendirilmesi	

Avrupa bağlamındaki dönüşüm uygulamaları, sosyal kapsayıcı stratejileri, çevresel bütünleşmeyi ve yönetimsel katılım süreçlerini eşzamanlı biçimde kurgulama potansiyeli bakımından da örnek teşkil etmektedir. Almanya-Freiburg'taki Vauban Eko Mahallesi, alandan sorumlu kurumların çevresel hedefleri, topluluk temelli katılım mekanizmaları ve düşük-enerji konut stratejileri üzerinden geliştirdiği bir model sunmaktadır (Scheurer ve Newman, 2009). Bu proje, çalışma için çevresel sürdürülebilirlik ve katılımcı yaklaşım kriterlerine dair kuramsal ve uygulamalı bir referans noktası olarak seçilmiştir. Hollanda-Rotterdam'daki Bospolder-Tussendijken Mahallesi, yerel sivil aktörlerin planlama süreçlerine dahil edildiği, sosyal uyumu hedefleyen ve yönetim bağlamında dayanıklılığı öne çıkaran çok-aktörlü bir dönüşüm modelidir (Tillie ve Van der Heijden 2016). Bu bağlamda, sosyal entegrasyon ve katılımcı yaklaşım kriterlerine dair zengin içerik sunması nedeniyle çalışmaya entegrasyonu yapılmıştır. Danimarka-Kopenhag örneğinde ise Amager bölgesi, kamusal alanların yeniden kurgulanması, bisiklet-yol ağlarının geliştirilmesi ve iklim uyum politikalarının kent dokusuna entegrasyonu üzerinden değerlendirilmektedir (Peřtová, 2021). Bu uygulama, çevresel sürdürülebilirlik ölçütünü mekânsal ve yönetimsel pratiklerle birleştiren bir platform olarak çalışmada yer almaktadır. Bu üç seçilmiş örnek, alanyazında sürdürülebilir kentsel dönüşümün iyi uygulama modelleri olarak tanımlanan çalışmalar arasında yer almakta, her biri farklı ölçekte ve bağlamda sürdürülebilirlik, katılım ve sosyal kapsayıcılık boyutlarını eşzamanlı olarak ele almakta olduğu için çalışma kapsamında uygun birer referans noktası sunmaktadır.

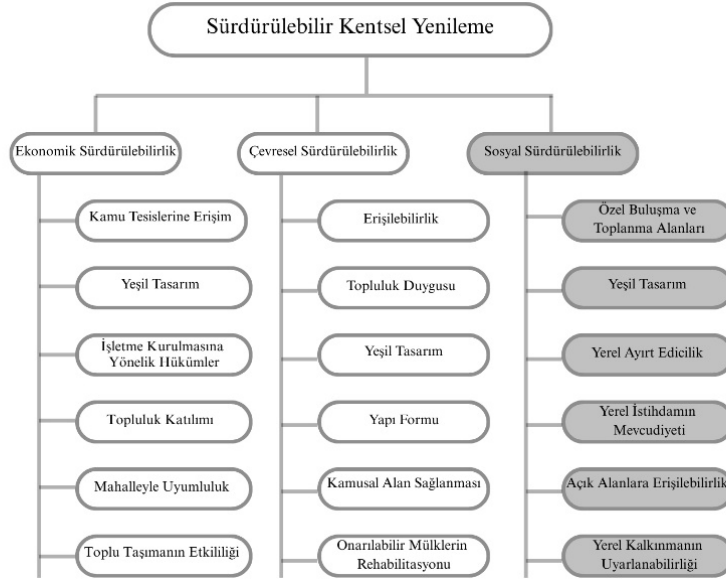
Türkiye bağlamında seçilen örnekler, kentsel dönüşüm politikalarının farklı sosyo-mekânsal, kültürel ve yönetimsel koşullar altında nasıl şekillendiğini temsil eden alanlardan oluşmaktadır. İstanbul'daki Sulukule projesi, tarihî bir yerleşim alanında yürütülmüş olması nedeniyle, yenileme politikalarının toplumsal yapı, mülkiyet ilişkileri ve kültürel süreklilik üzerindeki etkilerini inceleme açısından önemli bir örnek teşkil etmektedir. Bu bölge, dönüşüm sürecinde yerinden edilme, müzakere süreçleri ve mekânsal adalet tartışmalarıyla alanyazında geniş biçimde ele alınmıştır (Schoon, 2014). Ankara'daki Dikmen Vadisi örneği, kamu-özel ortaklıkları çerçevesinde geliştirilen dönüşüm modelleri, finansman mekanizmaları ve toplumsal katılım biçimlerinin değerlendirilmesine olanak tanımaktadır. Çalışmalar, bu projenin hem planlama süreçlerinde hem de uygulama düzeyinde değişen kentsel yönetim pratiklerini gözleme açısından belirleyici bir laboratuvar işlevi gördüğünü ortaya koymaktadır (Balaban, 2012; Türker-Deveciğil, 2005). İzmir'deki Ege Mahallesi ise, dönüşüm politikalarının mekânsal adalet, temsil ve yerel kimlik üzerindeki etkilerinin incelenmesine elverişli bir bağlam sunmaktadır. Bölge üzerine yapılan araştırmalar, fiziksel yenileme hedeflerinin sosyal kapsayıcılık ve kimlik temsiliyle çatıştığı durumlarda ortaya çıkan gerilimleri anlamaya yönelik zengin bir veri alanı sağlamaktadır (Kaya, 2021). Bu üç alan, Türkiye'de kentsel dönüşümün ekonomik odaklı büyüme dinamiklerinin ötesinde, sosyal bütünlük, yönetim yapısı ve mekânsal sürdürülebilirlik açısından çok boyutlu biçimde değerlendirilmesine imkân sunmaktadır.

## BULGULAR

### 21. Yüzyılda Kentsel Dönüşüm Dinamikleri

Küresel ölçekte sürdürülebilirlik, dirençlilik ve toplumsal adalet gibi normatif ilkeler, kent politikalarının temel yönlendiricileri haline gelmiştir. 21. yüzyıl Avrupa kentlerinde dönüşüm, mekânsal planlamanın ötesinde, iklim krizi, göç, toplumsal eşitsizlik ve yönetimsel kırımlar gibi çok boyutlu sorunlara yanıt arayan bütüncül ve çok aktörlü bir süreç olarak ele alınmaktadır. Bu yaklaşım, sürdürülebilir kalkınma hedefleri doğrultusunda, sosyal adaleti gözetken, çevresel etkileri azaltan ve katılımı kurumsallaştıran stratejilerle şekillenmektedir. Avrupa Yeşil Mutabakatı, Renovation Wave, Urban Agenda for the EU ve New European Bauhaus girişimleri bu dönüşüm vizyonunun ana çerçevesini sunmaktadır.

Sosyal entegrasyon, artan kentsel eşitsizlikler ve göç hareketleri karşısında 21. yüzyıl kent politikalarının merkezine yerleşmiş, bu doğrultuda toplum temelli tasarım ve kültürel çeşitliliği destekleyen mekânsal stratejiler ön plana çıkmıştır (Colantonio ve Dixon, 2011; Moulaert, Swyngedouw ve Rodriguez, 2016; Lees ve diğ, 2008). Çevresel sürdürülebilirlik, iklim krizi, enerji verimliliği gibi hedefler doğrultusunda ekolojik ve enerji etkin tasarım ilkeleriyle ve Renovation Wave gibi girişimlerle güçlendirilmiş, doğal sistemlerle uyumlu mimari, yapı performans artırımı ve yenilenebilir enerji entegrasyonu temel yaklaşımlar arasında yer almıştır (Beatley, 2011; Bulkeley ve Betsill, 2013; European Commission, 2020). Katılımcı yaklaşım, şeffaflık, müşterekleşme ve kolektif karar alma ilkeleri çerçevesinde, UIA ve New European Bauhaus gibi programlarla desteklenmekte, böylelikle yerel toplulukların dönüşüm süreçlerine aktif katılımı ve projelerin bağlamsal uyumu güçlendirilmektedir (Arnstein, 1969; Healey, 2020; Forester, 2021). (Şekil 3).



Şekil 3. Sürdürülebilir Kentsel Dönüşüm Kavramsal Modeli (Lee ve Chan, 2010).

Kentsel dönüşüm projelerinde sosyal sürdürülebilirliğin sağlanması, bireylerin yaşam kalitesini, toplumsal eşitliği ve kentsel adaleti öncileyen çok boyutlu bir yaklaşımla ele alınmaktadır. Eğitim olanaklarının iyileştirilmesi, kültürel ve sosyal çeşitliliğin teşvik edilmesi, istihdam fırsatlarının artırılması, toplumsal refahın ve güvenliğin sağlanması, kentsel hizmetlere fiziksel ve ekonomik erişimin kolaylaştırılması, sosyal eşitliğin gözetilmesi, yerel kimliğin ve kültürel aidiyetin korunması, demokratik katılımın desteklenmesi ve yönetim süreçlerine halkın aktif biçimde dâhil edilmesi ile huzur ve mutluluk gibi yaşam kalitesi göstergelerinin güçlendirilmesi sosyal entegrasyonun iç dinamiklerini tariflemektedir (Darchen ve Ladouceur, 2013). Bu bağlamda, sosyal sürdürülebilirliğin yalnızca kavramsal değil, aynı zamanda somut politika ve uygulama düzeyinde nasıl inşa edilmesi gerektiğine dair yaklaşımlar, kuram-pratik arayüzünün görünür kılınması açısından önem arz etmektedir.

Sürdürülebilir kentsel dönüşümde sosyal entegrasyon, çevresel sürdürülebilirlik ve katılımcı yaklaşım, birbirinden bağımsız değil, çok katmanlı ve etkileşimli temel yapı taşları olarak ele alınmaktadır. Bu üç kriterin eş zamanlı değerlendirilmesi, toplumsal eşitsizliklerin azaltılmasını, çevresel risklerin önlenmesini ve demokratik yönetimin güçlendirilmesini de hedeflemektedir (Colantonio ve Dixon, 2011; Moulaert ve diğ., 2016). Alanyazında, sosyal entegrasyon kapsayıcı mekânlarla; çevresel sürdürülebilirlik ekolojik bütünlükle; katılımcı yönetim ise eş karar alma süreçleriyle ilişkilendirilmektedir (Beatley, 2011; Healey, 2020; Forester, 2021; Newman ve Jennings, 2012). Tablo 5, kriterlerin tanımı, stratejik yaklaşımları ve olası etkilerine dair kritize edilmiş güncel durumu vermiştir.

**Tablo 5. Çalışma özelinde belirlenen temel kriterlerin güncel yaklaşımları.**

Çalışmada Belirlenen Kriterlerin Tanımları ve Etkileri			
Kriterler	Tanım ve Kuramsal Çerçeve	Sürdürülebilir Kalkınmaya İlişkin Alt Parametreler	Yapılı Çevre Üzerindeki Etkileri
<b>Sosyal Entegrasyon</b>	Toplumsal eşitsizliklerin azaltılması, mekânsal adaletin sağlanması, sosyal kapsayıcılık ve kültürel çoğulluğun desteklenmesi. (Colantonio ve Dixon, 2011; Lees ve diğ, 2015)	Eğitim, çeşitlilik, istihdam, refah ve güvenlik, erişilebilirlik, eşitlik, Kimlik, demokrasi ve yönetim, yaşam kalitesi	Karma kullanımlı ve farklı gelir gruplarını barındıran konut alanlarının geliştirilmesi, erişilebilir kamusal alanların artırılması, sosyo-mekânsal ayrışmayı azaltan planlama kararları, sosyal altyapı yatırımları ve mekânsal adaleti önceleyen tasarım stratejileri
<b>Çevresel Sürdürülebilirlik</b>	Ekolojik bütünlük, enerji verimliliği, karbon salınımının azaltılması ve doğa ile uyumlu tasarım ilkelerinin benimsenmesi. (Beatley, 2011; Bulkeley ve Betsill, 2013)	Enerji verimliliği, karbon salınımının azaltılması, su ve atık yönetimi, yeşil alan oranı, iklim adaptasyonu, biyoçeşitlilik, sürdürülebilir ulaşım, yapı malzemelerinde çevresel performans ölçütleri	Enerji etkin bina tasarımları, pasif iklimlendirme stratejileri, sürdürülebilir kentsel drenaj sistemleri, yeşil altyapı çözümleri, çevre dostu yapı malzemeleri, ulaşımda karbon ayak izini azaltan sistemler ve ekolojik koridorlar ile entegre kentsel planlama yaklaşımları
<b>Katılımcı Yaklaşım</b>	Planlama süreçlerinde yurttaşların eşit söz ve karar hakkına sahip olduğu, çoğulcu ve kolektif yönetim ilkelerine dayalı katılım. (Healey, 2020; Forester, 2021)	Bilgilendirme, danışma, ortak karar alma, toplumsal temsil, aktörler arası işbirliği, tabandan yukarıya planlama, yurttaş inisiyatifi, katılımcı denetim ve şeffaflık mekanizmaları	Kullanıcı odaklı mekânsal düzenlemeler, kolektif üretim alanları, topluluk bahçeleri, açık forum ve toplantı alanları, esnek tasarım ilkeleri, yurttaşların karar süreçlerine dâhil edildiği planlama yapıları

## Avrupa'da Kentsel Dönüşüm: Uygulama Modelleri

Avrupa'da kentsel dönüşüm politikalarının, demografik değişimler, göç hareketleri ve küresel iklim krizinin kentleşme süreçleri üzerindeki etkileri, konut stokunun yeniden değerlendirilmesini zorunlu kılmıştır (Tasan-Kok ve Baeten, 2012). Avrupa'nın farklı kentlerinde uygulanan konut odaklı dönüşüm projeleri, fiziksel yenileme, sosyal sürdürülebilirlik, yerel halkın katılımı ve çevresel uyum gibi çok boyutlu yaklaşımlar içermektedir. Avrupa kentlerinde konut odaklı kentsel dönüşüm yaklaşımları, sosyal sürdürülebilirlik, kapsayıcı planlama, kamusal alanların korunması, çevresel iyileştirme, ekonomik kalkınma, mekânsal adalet, konut erişilebilirliği ve toplumsal entegrasyon gibi unsurların yanı sıra, iklim değişikliğine uyum, enerji verimliliği, karbon salınımının azaltılması ve yenilenebilir enerji kullanımı gibi çevresel faktörler açısından da farklı deneyimler içermektedir. Avrupa bağlamında hayata geçmiş kentsel dönüşüm uygulamalarının sürdürülebilir kalkınmaya katkıları, bütüncül planlama, disiplinlerarası kapsayıcı yaklaşım ve GWL Terrein (Amsterdam), Kronsberg (Hannover), Västra Hamnen (Malmö) ve BedZED (Londra) projeleri, 21. yüzyılın çok katmanlı kentsel dönüşüm yaklaşımını temsil eden örneklerdir. GWL Terrein, araçsız yaşam modeli, karma gelir yapısı ve doğrudan katılım mekanizmalarıyla sosyal entegrasyon ve katılımcı yönetimi birlikte desteklemiştir (Van der Steen, 2016). Kronsberg, yenilenebilir enerji sistemleri ve yeşil altyapısıyla çevresel sürdürülebilirliği önceliklendirirken, konut dağılımında sosyal çeşitliliği gözetmiştir (Scheurer ve Newman, 2009). Västra Hamnen, tamamen yenilenebilir enerjiyle çalışan

altyapısı, su yönetimi ve biyofilik tasarım ilkeleriyle çevresel sürdürülebilirliği destekler nitelikte olup, kamusal erişimi eşitlikçi biçimde sağlayarak sosyal kapsayıcılığı önceliklendirmiştir (Rutherford, 2020). BedZED ise, pasif solar tasarım, gri su geri dönüşümü ve karbon nötr malzemelerle teknik sürdürülebilirlik sunarken, ortak alanlar ve topluluk odaklı yaşam biçimiyle sosyal bağları güçlendirmeye yönelik bir model oluşturmuştur (Monahan ve Powell, 2011) (Tablo 6).

**Tablo 6. Örnek uygulamaların değerlendirme ölçütlerine ilişkin yaklaşımları.**

Örnek Uygulamaların Kriterler Özelinde Karşılıkları					
Proje	Sosyal Entegrasyon	Çevresel Sürdürülebilirlik	Katılımcı Yaklaşım	Proje Vaziyet Planı ve Görseli	Sürdürülebilir Kalkınmada Rolü
<b>GWL Terrein (Amsterdam)</b>	Karma gelirli yapılaşma ve mahalle dayanışmasını güçlendiren tasarım ilkeleri benimsenmiştir (Van der Steen, 2016).	Araçsız ulaşım altyapısı ve enerji verimliliğiyle desteklenmiş yapı çevre oluşturulmuştur.	Sakinlerin doğrudan planlama süreçlerine dahil olduğu demokratik geliştirilmiştir.	 <p>URL-1</p> 	Araçsız yaşam ve yerel katılım odaklı kooperatif yapısı öne çıkmaktadır (Van der Steen, 2016).
<b>Kronsberg (Hannover)</b>	Sosyal çeşitliliği koruma hedefiyle planlanmıştır ancak sosyal sürdürülebilirlik göstergeleri sınırlıdır (Scheurer ve Newman, 2009).	Yenilenebilir enerji sistemleri ve doğa tabanlı altyapı çözümleri uygulanmıştır.	Kamuya açık danışma süreçleri sağlanmıştır fakat karar alma mekanizmaları sınırlı kalmıştır.	 <p>URL-2</p> 	Doğa tabanlı altyapı çözümleri ve enerji verimli bina politikaları vurgulanmaktadır (Scheurer ve Newman, 2009).

**Västra  
Hamnen  
(Malmö)**

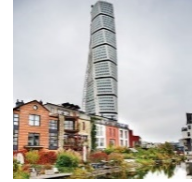
Kamusal alan erişimi ve sosyal kapsayıcılıkla mahalle düzeyinde entegrasyon sağlanmıştır (Rutherford, 2020).

Enerji ihtiyacının tamamı yenilenebilir kaynaklardan sağlanmaktadır.

Bilgilendirme temelli katılım kurgulanmıştır, uygulamada zayıf temsiliyet vardır.



Yenilenebilir enerjiye dayalı altyapısıyla öne çıkmaktadır (Rutherford, 2020).



Anderberg, 2015

**BedZED  
(Londra)**

Ortak kullanım alanları ve komşuluk ilişkilerini teşvik eden fiziksel düzenlemeler yer alır (Monahan ve Powell, 2011).

Pasif solar tasarım, gri su geri dönüşümü ve karbon nötr malzemeler uygulanmıştır.

Planlama süreci uzman odaklıdır, topluluk katılımı sonradan geliştirilmiştir.



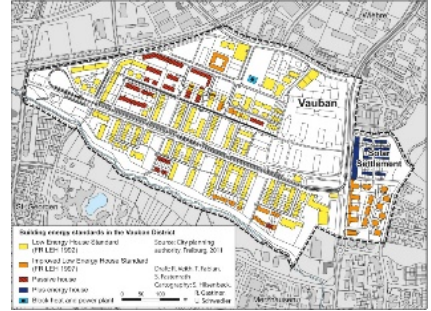

Sıfır karbon hedefli pasif tasarım uygulaması hayata geçirilmiştir (Monahan ve Powell, 2011).



URL-3



Araştırma kapsamında detaylı olarak incelemek adına Avrupa'da hayata geçen üç örnek uygulama belirlenmiştir. Çevresel sürdürülebilirlik ilkeleriyle dünyada örnek gösterilen Vauban Mahallesi, eski bir askeri alanın dönüştürülmesiyle geliştirilen bütüncül bir kentsel dönüşüm uygulamasıdır. Katılımcı planlama modeliyle şekillenen mahalle, Forum Vauban inisiyatifiyle yurttaşların sürece doğrudan dahil olduğu, sosyal karışım ilkesinin ise kooperatif temelli konut politikalarıyla desteklendiği bir örnektir (Droste, 2011). Yenilenebilir enerji kullanımı, araçsız ulaşım düzenlemeleri ve ekolojik altyapı stratejileri ise bölgenin çevresel sürdürülebilirlik yaklaşımını tanımlamaktadır (Chang ve Lee, 2018). Bu çalışma kapsamında, Vauban Mahallesi'nin dönüşüm süreci, kuramsal çerçevede belirlenen üç temel kriter doğrultusunda yapılandırılmıştır (Tablo 7).

Tablo 7. Vauban mahallesi değerlendirme ölçütlerine ilişkin yaklaşımlar.

Vauban Freiburg			
Değerlendirme Ölçütü	Ölçütlere İlişkin Yaklaşımlar	Sürdürülebilir Kalkınmaya Etkisi	Vaziyet Planı/Görsel
<b>Sosyal Entegrasyon</b>	Sosyal karışım ilkesi, kooperatifler ve Baugruppen aracılığıyla desteklenmiş; farklı gelir ve yaş gruplarının bir arada yaşamasına olanak tanınmıştır. Kamusal yaşamı teşvik eden avlular, oyun alanları ve topluluk merkezleri mahalle dokusuna stratejik biçimde entegre edilmiştir (Droste, 2011).	Gelir çeşitliliği ve kamusal mekâna dayalı kapsayıcı yerleşim modeli	 <p>Vauban Mahallesi Planı Üzerinden Binaların Enerji Standartları (Fastenrath ve Braun, 2018)</p>
<b>Çevresel Sürdürülebilirlik</b>	Passivhaus ve Plus-Energy binalarla enerji verimliliği sağlanmış, biyokütle ısıtma sistemi ve yerel yenilenebilir kaynaklarla enerji üretimi desteklenmiştir. Geçirgen yüzeyler, yeşil çatılar ve ekolojik peyzajla doğal döngü mekâna entegre edilmiştir (Chang ve Lee, 2018; Müller ve diğ., 2011).	Enerji odaklı mekân üretimi ve entegre ekolojik altyapı	 <p>URL-4</p>
<b>Katılımcı Yaklaşım</b>	Forum Vauban girişimi ile yurttaşlar, planlama sürecine aktif biçimde katılmış; mahalleye dair temel ilkeler sivil platformlar yoluyla tanımlanarak karar alma süreçlerine entegre edilmiştir. Topluluk çalışmaları ve açık toplantılar aracılığıyla yönetim kapasitesi güçlendirilmiştir (Droste, 2011; Rohrer ve Ornetzeder, 2002).	Kurumsal destekli taban katılımı ve kolektif karar alma mekanizması	

Rotterdam'ın Bospolder-Tussendijken (BoTu) Mahallesi, toplumsal dirençlilik ve sürdürülebilirlik odaklı dönüşüm vizyonuyla öne çıkan yenilikçi bir kentsel uygulamadır. Çevresel, sosyal ve yönetimsel bileşenlerin birlikte ele alındığı BoTu modelinde; karbon nötr hedefi, yerel enerji üretimi ve topluluk temelli katılım araçları dikkat çekmektedir (IABR, 2019; Resilient Cities Network, 2016). Çalışma kapsamında, BoTu mahallesi'nin dönüşüm süreci, kuramsal çerçevede belirlenen üç temel kriter doğrultusunda yapılandırılmıştır (Tablo 8).

**Tablo 8. BoTu Mahallesi değerlendirme ölçütlerine ilişkin yaklaşımlar.**

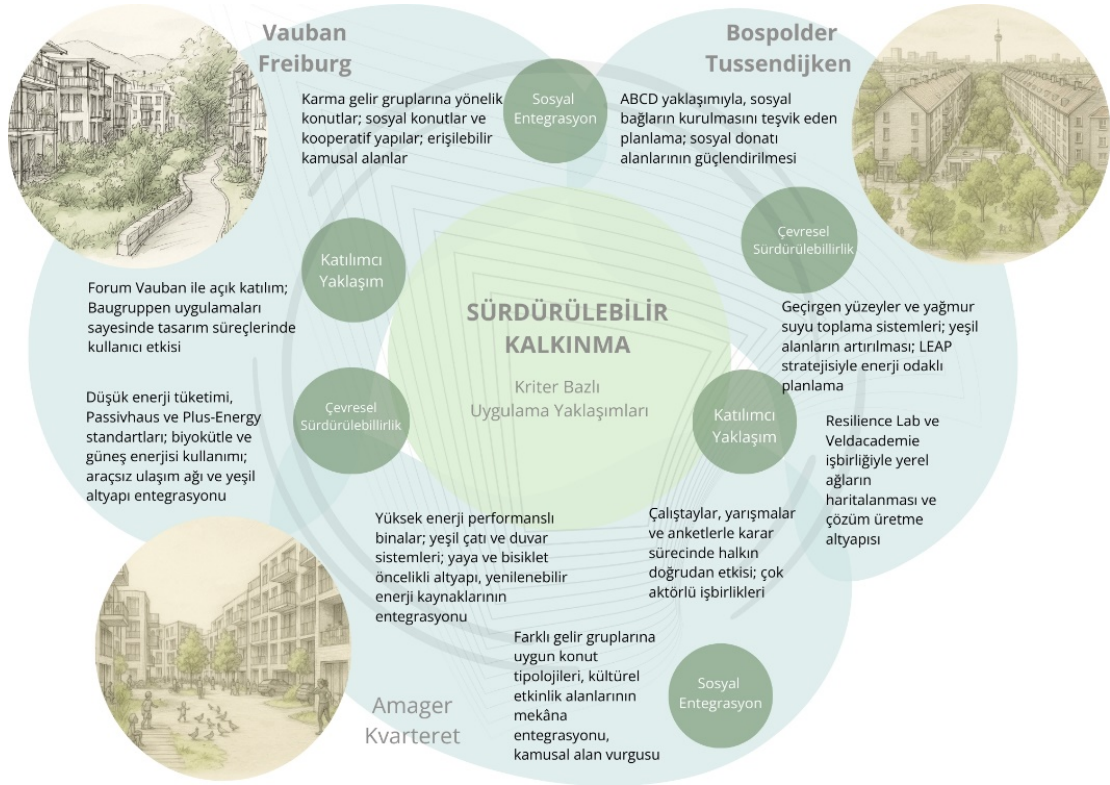
<b>Bospolder-Tussendijken</b>				
<b>Değerlendirme Ölçütü</b>	<b>Ölçütlere Yaklaşımlar</b>	<b>İlişkin</b>	<b>Sürdürülebilir Kalkınmaya Etkisi</b>	<b>Vaziyet Planı / Görsel</b>
<b>Sosyal Entegrasyon</b>	Toplumsal çeşitliliği koruyan sosyal ve mekânsal müdahaleler, ABCD yaklaşımı ile yerel kaynakları ön plana çıkarmıştır. Resilience Lab girişimleri ile kamusal alanlara yönelik kullanıcı temelli tipolojiler geliştirilmiştir (Resilient Cities Network, 2016).		Dayanışmacı topluluk temelli sosyal ağ kurgusu	
				İzometrik Plan (URL 5)
<b>Çevresel Sürdürülebilirlik</b>	Geçirgen yüzeyler, yeşil alanlar ve mikro iklim düzenlemeleriyle çevresel bağlam güçlendirilmiştir. LEAP kapsamında karbon nötr hedefiyle yerel enerji üretimi, tasarrufu ve paylaşımı üzerine kapsamlı stratejiler geliştirilmiştir (IABR, 2019).		Yerel enerji stratejileriyle desteklenen doğa-temelli çözümler	
				URL 6
<b>Katılımcı Yaklaşım</b>	Sakinlerin önerileri, Resilience Lab ve Veldacademie işbirlikleriyle doğrudan planlama süreçlerine entegre edilmiştir. Etkinlik haritaları ve etkileşim verilerine dayalı mekânsal kararlar fiziksel çevreye yansıtılmıştır (Veldacademie, 2018).		Veri temelli temsil araçlarıyla yönlendirilen katılım modelleri	

Kopenhag'ın Amager Kvarteret bölgesi, geçmişte sanayi ve liman işlevleriyle şekillenmişken, günümüzde sürdürülebilirlik ilkeleri doğrultusunda yeniden işlevlendirilmiş kentsel bir yaşam alanına dönüşmüştür. Çevresel sürdürülebilirliğin yanı sıra, sosyal entegrasyon ve çok paydaşlı katılım yaklaşımı ile şekillenen bu model; enerji performansı yüksek yapılar, çeşitli konut tipolojileri ve kullanıcı temelli mekânsal kararlarla öne çıkmaktadır. Çalışma kapsamında, Amager Kvarteret bölgesinin dönüşüm süreci, kuramsal çerçevede belirlenen üç temel kriter doğrultusunda yapılandırılmıştır (Tablo 9).

Tablo 9. Amager Kvarteret Bölgesi Değerlendirme Ölçütlerine İlişkin Yaklaşımlar.

Amager Kvarteret			
Değerlendirme Ölçütü	Ölçütlere İlişkin Yaklaşımlar	Sürdürülebilir Kalkınmaya Etkisi	Vaziyet Planı / Görsel
<b>Sosyal Entegrasyon</b>	Farklı sosyo-ekonomik grupların bir arada yaşamasını sağlamak amacıyla, sosyal konutlar, kiralık daireler ve müstakil evler gibi çeşitli konut tipolojileri sunulmuştur. Parklar, oyun alanları ve topluluk merkezleri gibi kamusal mekânlar aracılığıyla sosyal bağların güçlendirilmesi hedeflenmiştir.	Tipolojik çeşitlilik ve kapsayıcı kamusal alanlarla desteklenen sosyal bütünleşme	 Masterplan (URL 7)
<b>Çevresel Sürdürülebilirlik</b>	Yüksek enerji performansına sahip binalar, yeşil çatı ve duvar sistemleri, biyolojik çeşitlilik ve iklim uyumu için tasarlanmıştır. Bisiklet yolları ve toplu taşıma bağlantılarıyla bütünleşen yaya dostu ulaşım sistemi çevresel kaliteyi artırmıştır (Peštová, 2021)	Enerji verimli yapılar ve doğa tabanlı sürdürülebilir ulaşım sistemi	 URL 8
<b>Katılımcı Yaklaşım</b>	Kopenhag Belediyesi, Danimarka Planlama Kurumu, özel sektör ve STK'ların iş birliğinde çok paydaşlı bir katılım süreci yürütülmüştür. Topluluk çalışmaları, açık forumlar ve kullanıcı temelli yarışmalar ile kamusal alan ve cephe düzenlemeleri doğrudan halk katılımıyla şekillendirilmiştir.	Çok aktörlü yönetim ve doğrudan katılım temelli mekânsal üretim modeli	

Avrupa örneklerinde incelenen yaklaşımlar, sürdürülebilir kalkınma ekseninde ve çalışmanın amacına yönelik belirlenen kriterler doğrultusunda Şekil 4'te yapılandırılmıştır.



Şekil 4. Avrupa Örnekleri Bağlamında Kentsel Dönüşümde Kriter Bazlı Uygulama Stratejileri (yazarlar tarafından düzenlenmiştir).

## Türkiye’de Kentsel Dönüşüm: Yasal Çerçeve, Süreçler ve Uygulamalar



Türkiye’de kentsel dönüşüm politikaları, 1950’lerden itibaren hızla artan kentleşme ve sanayileşmeye bağlı olarak ortaya çıkan gecekondulaşma sorunlarına karşı geliştirilen stratejiler doğrultusunda şekillenmiştir. Bu süreçte dönüşüm uygulamaları, uzun süre gayriresmi yapılaşmayı meşrulaştıran ve bütüncül planlamayı sınırlayan yasal düzenlemelerle (775 sayılı Gecekondu Kanunu ve imar affı yasaları vb.), 1980 sonrası neoliberal politikalara geçişle birlikte çıkarılan Toplu Konut Kanunu ve 3194 sayılı İmar Kanunu ile, 1999 Marmara Depremi sonrasında afet riskini azaltma söylemiyle öncelik kazanan 6306 sayılı Kanun kapsamında biçimlenmiştir (Yenice, 2014; Yolcu, 2021). Türkiye’de dönüşümün yasal çerçevesi, 2000’li yıllardan itibaren çıkarılan yasa ve yönetmeliklerin içerik, kapsam ve uygulama biçimlerinin incelenmesine dayanmaktadır. Bu inceleme, kentsel dönüşüm politikalarının giderek piyasa merkezli bir yönelim kazandığını, karar alma süreçlerinin büyük ölçüde merkezi idare tarafından belirlendiğini ve bu durumun mekânsal üretim süreçlerinde rant odaklı yaklaşımları güçlendirdiğini ortaya koymaktadır. Bulgular, katılımcılık, sosyal adalet ve mekânsal eşitlik ilkelerinin uygulama pratiklerinde sınırlı biçimde temsil edildiği yönünde bir değerlendirmeyi desteklemektedir. Bu kapsamda, yerel halkın karar süreçlerine sınırlı katılımı, mülkiyet hakkı tartışmaları ve toplumsal kabuldeki zayıflık, dönüşümün sosyal ve yönetimsel boyutlarda da yeniden değerlendirilmesi gerektiğini ortaya koymaktadır. Türkiye’de kentsel dönüşüm politikalarının tarihsel gelişimini ve yasal zemindeki dönüşümleri ortaya koymak amacıyla kronolojik bir çizelge sunulmuştur (Şekil 5).




Şekil 5. Türkiye'de kentsel dönüşümün yasal sürecine dair kronolojik çizelge (Yazarlar tarafından düzenlenmiştir).

Türkiye'deki kentsel dönüşüm uygulamaları ağırlıklı olarak fiziksel yenileme hedefiyle ele alınmış olup, coğrafi bağlam değiştikçe, yapısal boyutu da farklılaşmaktadır. Tarlabası Projesi, koruma-kullanma dengesi gözetilerek planlanmıştır ancak yapı adası ölçeğindeki müdahaleler sosyo-mekânsal çözümlere ve düşük gelir gruplarının yerinden edilmesine neden olmuştur (Mimarlar Odası İstanbul Büyükkent Şubesi, 2008). Fikirtepe Projesi'nde yüksek yoğunluklu yapılaşma ve karma kullanım kararları, çevresel sürdürülebilirlik açısından baskılar yaratmış, müzakere süreçlerinin uzaması, katılımcı mekanizmaların zayıflığını ortaya koymuştur (Kentsev, 2019). Portakal Çiçeği Vadisi'nde planlanan konut gelişim alanı, ekolojik bütünlüğün bozulmasına yol açmıştır (Ankara Büyükşehir Belediyesi, 2019). Uzundere Projesi ise bütüncül planlama araçlarının kullanımıyla olumlu bir örnek sunmuş ancak sosyal kırılmalıklar ve saha temelli katılım eksiklikleri devam etmektedir (İzmir Büyükşehir Belediyesi, 2021). Söz konusu uygulamalar, Türkiye'deki kentsel dönüşüm yaklaşımının, mekânsal planlama kararlarının sosyal ve çevresel bağlamda nasıl dönüştürücü etkiler yaratabileceğini göstermesi açısından önemli görülmektedir (Tablo 10).

Tablo 10. Örnek uygulamaların kriterlere göre yaklaşımları.



Türkiye'deki Örnek Uygulamaların Kriterler Bazında Değerlendirilmesi					
Proje	Sosyal Entegrasyon	Çevresel Sürdürülebilirlik	Katılımcı Yaklaşım	Proje Vaziyet Planı ve Görseli	Sürdürülebilir Kalkınmada Rolü
<b>İstanbul-Tarlabaşı</b>	Yerinden edilme süreçleri ve sosyo-mekânsal çözülme nedeniyle sosyal entegrasyon zayıflamıştır.	Koruma-kullanma dengesi planlama aşamasında dikkate alınsa da, uygulama sürecinde fiziki yoğunluk artışı çevresel baskı yaratmıştır.	Planlama sürecinde yerel paydaşlar sınırlı ölçüde dahil edilmiş, meslek odalarının yargı süreçleriyle sürece müdahil olması gerekmiştir.		Tarihi dokuda yapı adası temelli müdahale
<b>İstanbul-Fikirtepe</b>	Hak sahiplerinin uzun süren müzakere süreçleri toplumsal belirsizlik yaratmış, entegrasyon sınırlı kalmıştır.	Yüksek yoğunluklu yapılaşma çevresel taşıma kapasitesini zorlamış, altyapı sistemleri üzerinde baskı oluşturmuştur.	Katılımcı planlama mekanizmaları yeterince kurumsallaşmamış, müzakereler dağınık biçimde ilerlemiştir.		Yoğunluk temelli yeniden yapılaşma
<b>Ankara-Portakal Çiçeği Vadisi</b>	Doğal alanın konut gelişme alanına dönüşmesiyle kullanıcı profili oluşmuş, yerel bütünlük zayıflamıştır.	Doğal vadi sisteminin yapılaşmaya açılması ekolojik bütünlüğü tehdit etmiştir.	Karar alma süreçlerinde halkın katılımı sınırlı olmuş, planlama üstten belirlenmiştir.		Doğal alan üzerinde konut üretimi

<b>İzmir-Uzundere</b>	Etaplama ve donatı dengesi gözetilse de, yerinden edilme riski sosyal kırılganlık yaratmıştır.	Planlama aşamasında çevresel ilkelere dikkat edilse de uygulama sürecinde bu ilkeler zayıf kalmıştır.	Başlangıçta katılımcı model önerilmiş olsa da sahadaki uygulamalar bu yaklaşımı yeterince sürdürememiştir.	 	Etaplama ile kontrollü dönüşüm modeli
-----------------------	--	---	--	--	---------------------------------------

URL-10



Türkiye’den seçilen örnekler, kriterler bazında aktarılmak üzere değerlendirilmiştir. Sulukule Kentsel Dönüşüm Projesi, İstanbul’da yer almakta olup, tarihî miras, toplumsal yapı ve mekânsal müdahaleler arasındaki kırılgan ilişkiyi görünür kılan, sembolik değeri yüksek bir örnektir. Mekânsal doku kaybı ve sınırlı katılım süreçleriyle gündeme gelen proje, sosyal, çevresel ve yönetişimsel açılardan çok katmanlı sorunlar barındırmaktadır (Dinçer, Enlil ve İslam, 2008; Uysal, 2012). Çalışma kapsamında, Sulukule Kentsel Dönüşüm Projesi dönüşüm süreci, kuramsal çerçevede belirlenen üç temel kriter doğrultusunda yapılandırılmıştır (Tablo 11).

Tablo 11. Sulukule kentsel dönüşümü değerlendirme ölçütlerine ilişkin yaklaşımlar.

Sulukule Kentsel Dönüşüm Projesi			
Değerlendirme Ölçütü	Ölçütlere İlişkin Yaklaşımlar	Kavramsal Çıkarım	Vaziyet Planı / Görsel
<b>Sosyal Entegrasyon</b>	Roman nüfusun yerinden edilmesi, kültürel kimliğin zarar görmesi ve sosyal ilişkilerin dağılması, soylulaştırma sürecini hızlandırmıştır. Proje, sosyal çeşitliliği korumak yerine homojenleşmeye neden olmuştur (Dinçer, Enlil ve İslam, 2008).	Toplumsal dışlanma ve mekânsal ayrışma ile sonuçlanan soylulaştırma dinamiği	
<b>Çevresel Sürdürülebilirlik</b>	Yoğun inşaat faaliyetleri sonucunda yeşil alan eksikliği, ısı adası etkisi ve hava sirkülasyonu kaybı ortaya çıkmıştır. Hafriyatların kontrolsüz bırakılması çevresel sağlık risklerini artırmıştır (Uysal, 2012).	Çevresel koruma ilkelerinin göz ardı edildiği, doğa ile uyumsuz yapılaşma	
<b>Katılımcı Yaklaşım</b>	Belediye tarafından yürütülen sınırlı bilgilendirme dışında katılımcı planlama süreci işletilmemiş; Sulukule Platformu ve STK'ların hukuki girişimleri uygulamayı durduramamıştır (Uysal, 2012).	Katılımın dışlandığı, karar alma süreçlerinin tepeden inme yürütüldüğü bir uygulama örneği	

Ankara ili Çankaya ilçesinde yer alan Dikmen Vadisi, Türkiye'deki erken kentsel dönüşüm uygulamalarından biri olarak çok boyutlu ve kapsamlı müdahalelerle yeniden yapılandırılmıştır. Düşük gelirli grupların yerinden edilmesi, sınırlı katılım olanakları ve parçacıl planlama anlayışı, projenin sosyal bütünleşme, mekânsal kalite ve katılım temelli planlama gibi yaklaşımlar açısından zayıf yönlerini ortaya koymuştur (Bal, 2017; Çiftçi, 2016;). Çalışma kapsamında, Dikmen Vadisi Kentsel Dönüşüm Projesi, dönüşüm süreci, kuramsal çerçevede belirlenen üç temel kriter doğrultusunda yapılandırılmıştır (Tablo 12).

Tablo 12. Dikmen Vadisi kentsel dönüşümü değerlendirme ölçütlerine ilişkin yaklaşımlar.

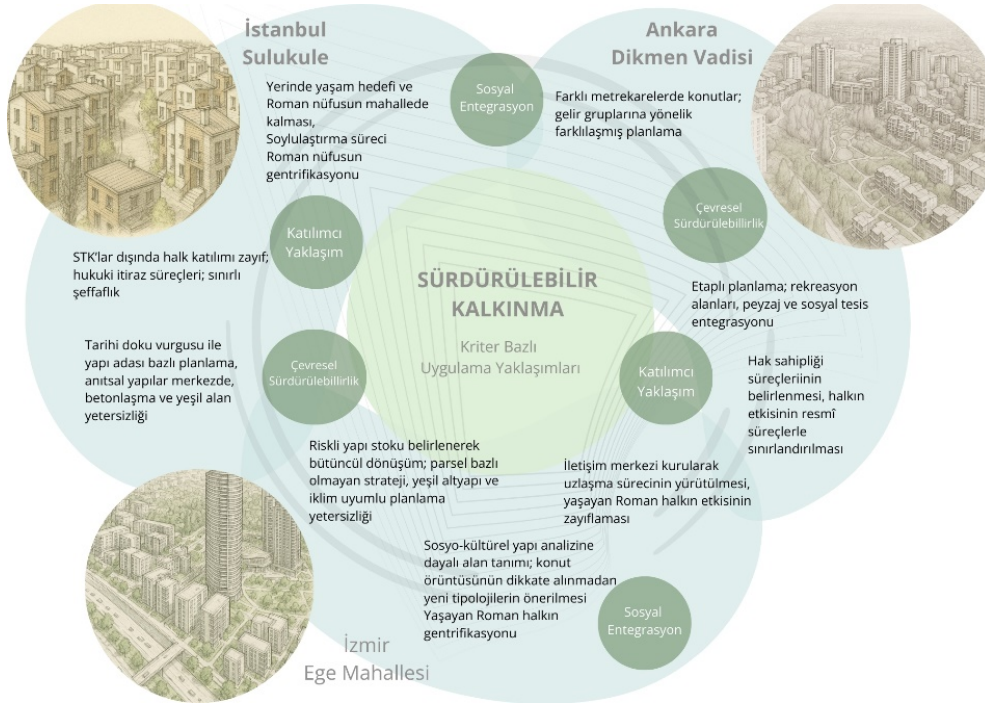
Dikmen Vadisi Kentsel Dönüşüm Projesi			
Değerlendirme Ölçütü	Ölçütlere İlişkin Yaklaşımlar	Kavramsal Çıkarım	Vaziyet Planı / Görsel
<b>Sosyal Entegrasyon</b>	İlk etaplarda geçekonu dönüşümüyle fiziksel yenileme sağlanmış, ancak belgesiz kullanıcıların dışlanması ve gelir düzeyine göre ayrılan konut üretimi sosyal çeşitliliği zayıflatmıştır. Lüks konutların inşası ve soylulaştırma baskısı, düşük gelirli grupların yerinden edilmesine neden olmuştur ( Bal, 2017; Çiftçi, 2016).	Gelir temelli mekânsal ayrışma ve sınırlı sosyal entegrasyon	 <p>Dikmen Vadisi Konut ve Çevre Geliştirme Projesi (Uludağ ve Özer, 2006).</p>
<b>Çevresel Sürdürülebilirlik</b>	Yeşil koridorlar ve peyzaj alanları planlansa da, etaplara ayrılmış parçacı yaklaşım nedeniyle ekolojik bütünlük ve kültürel süreklilik sağlanamamıştır. Yoğun yapılaşma baskısı ve planlama bütünlüğünün eksikliği çevresel eleştirilere neden olmuştur (“Dikmen Vadisi Planları”, 2023).	Parçacı planlama ile zayıflayan ekolojik denge ve sürdürülebilirlik iddiası	 <p>Dikmen Vadisi 4. Ve 5. Etap Konut Örnekleri (URL 13)</p>
<b>Katılımcı Yaklaşım</b>	Merkezi planlama anlayışıyla yürütülen projede halkın görüşleri karar alma süreçlerine sistematik biçimde yansıtılmamış, hak sahipliği belirleme süreçlerinde gerilim yaşanmıştır. Bu durum projenin toplumsal meşruiyetini zayıflatmıştır (Çiftçi, 2016).	Katılımcılığın dışlandığı, merkezden yürütülen sınırlı planlama modeli	

İzmir’de bulunan Ege Mahallesi, tarihsel Roman yerleşimi olarak sosyo-mekânsal özgünlüğüyle öne çıkan ancak kırılğan yapısı nedeniyle dönüşüm baskısıyla karşı karşıya kalan bir kentsel alandır. Yeni projede sosyal destek hedefleri ve katılım araçları tanımlansa da, mevcut planlama kararlarının mekânsal süreklilik, sosyal bütünleşme ve kullanıcı deneyimiyle örtüşmemesi; süreci dışlayıcı ve biçimsel kılmaktadır (Kılınç, 2017; Yörür, 2022). Çalışma kapsamında, Ege Mahallesi Kentsel Dönüşüm Projesi dönüşüm süreci, kuramsal çerçevede belirlenen üç temel kriter doğrultusunda yapılandırılmıştır (Tablo 13).

Tablo 13. İzmir Ege Mahallesi kentsel dönüşümü değerlendirme ölçütlerine ilişkin yaklaşımlar.

İzmir Ege Mahallesi Kentsel Dönüşüm			
Değerlendirme Ölçütü	Ölçütlere İlişkin Yaklaşımlar	Kavramsal Çıkarım	Vaziyet Planı / Görsel
<b>Sosyal Entegrasyon</b>	Mahalle sakinlerinin sosyo-ekonomik kırılganlığı, düzensiz istihdam, eğitimde süreksizlik ve kadınların ekonomik hayata düşük katılımıyla derinleşmiştir. Sosyal hizmetlerin eksikliği ve destek araçlarının sınırlılığı entegrasyonu zorlaştırmaktadır (Yörür, 2022).	Kırılgan sosyal yapı ve sınırlı destek mekanizmaları ile şekillenen dışlanma riski	 Vaziyet Planı (URL 14)
<b>Çevresel Sürdürülebilirlik</b>	İmar planları yapı yoğunluğu ve blok yerleşimine odaklanırken, açık alan sürekliliği, yeşil alan miktarı ve iklim uyumu gibi unsurlar yeterince gözetilmemiştir. Mahallenin özgün geçişgen sokak dokusu ve yarı kamusal alanları büyük ölçüde ortadan kaldırılmıştır (Kılınc, 2017).	Mekânsal sürekliliği ve iklim duyarlılığını dışlayan biçimsel planlama anlayışı	 Dönüşüm Sonrası Ege Mahallesi (İzmir Büyükşehir Belediyesi, 2023)
<b>Katılımcı Yaklaşım</b>	İletişim Merkezi ve uzlaşma toplantılarıyla biçimsel katılım sağlanmış, ancak mahallelinin karar süreçlerine doğrudan etkisi sınırlı kalmıştır. Süreç, kullanıcılar tarafından dışsal ve müdahaleci biçimde algılanmaktadır (Yörür, 2022).	Biçimsel katılım mekanizmalarına rağmen sınırlı temsil ve dışsal müdahale algısı	

Şekil 6'da değerlendirme kriterlerinin her biri, her vaka özelinde mekânsal planlama stratejileri ve sürdürülebilir kalkınma temelinde ayrı ayrı değerlendirilerek yapılandırılmıştır.

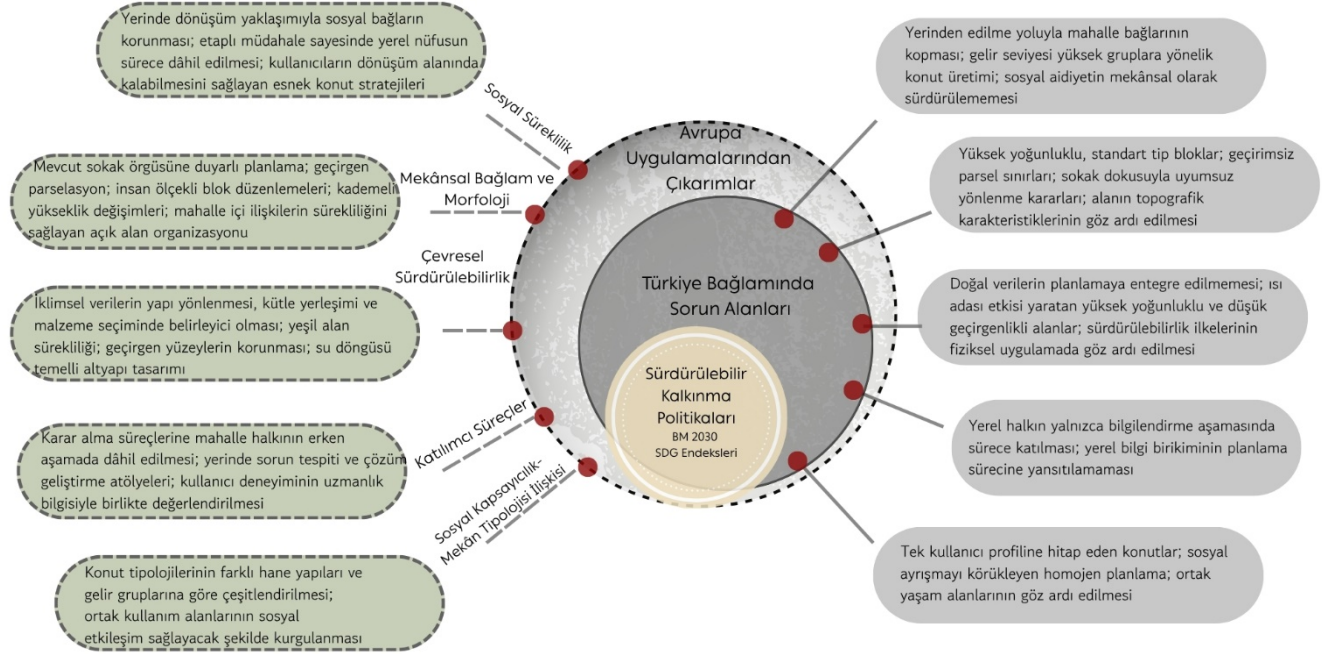


Şekil 6. Türkiye örnekleri bağlamında kentsel dönüşümde kriter bazlı uygulama stratejileri (yazarlar tarafından düzenlenmiştir).

## SONUÇ VE ÖNERİLER

Bu çalışmada, Avrupa'daki başarılı kentsel dönüşüm uygulamaları ile Türkiye'deki mevcut pratikler ele alınmıştır. Sürdürülebilir kalkınma hedefleri temelinde dönüşüm süreçlerinin yeniden nasıl yapılandırılabileceğine dair çıkarımlar sunulmuştur. Vauban Eko-Mahallesi'nde çevresel verilerle uyumlu planlama kararları, Bospolder-Tussendijken örneğinde kurumsallaşmış katılım mekanizmaları, Amager Kvarteret'te ise sosyal çeşitliliği gözetilen esnek konut modelleri öne çıkmakta, sürdürülebilir dönüşümün çok boyutlu niteliğini ortaya koymaktadır. Buna karşılık, Türkiye bağlamında hayata geçen örneklerde, tip projelendirme, gelir temelli mekânsal ayrışma ve sınırlı katılım gibi yapısal ve sosyal sorunlar, dönüşüm süreçlerinin kapsayıcılık, çevresel uyum ve demokratik yönetim ilkeleriyle örtüşmediğini göstermektedir. Bu bağlamda, Avrupa örneklerinden elde edilen çıkarımlar ile Türkiye'deki sorun alanları tematik düzlemde karşılaştırılmış, bu karşılaştırmalar doğrultusunda sürdürülebilir kalkınma hedefleriyle uyumlu mekânsal planlama stratejilerine dair öneriler geliştirilmiştir. Şekil 7 ve Şekil 8'de sunulan iki şematik temsil, bu yaklaşımın kavramsal yapısını ortaya koymakta, ilk şemada, dönüşüm süreçlerinin temel

ilkeler üzerinden karşılaştırmalı biçimde ele alınırken, ikinci şemada, önerilen modelin çok katmanlı yapısı ve uygulanabilir araçlarla ilişkisi sistematik olarak tariflenmektedir.



Şekil 7. Kentsel dönüşüm süreçlerinin Avrupa ve Türkiye bağlamında tematik haritalandırılması (Yazarlar tarafından düzenlenmiştir).



Şekil 8. Sürdürülebilirlik odaklı mekânsal strateji ve uygulamalara ilişkin kavramsal model önerisi (yazarlar tarafından düzenlenmiştir).

Geliştirilen model, çevresel verilerin planlamaya entegrasyonu, sosyal çeşitliliği destekleyen konut üretimi, mahalle ölçeğinde katılımcı yönetim mekanizmaları ve yerinde, etaplandırılmış dönüşüm stratejileri gibi çok katmanlı müdahale araçlarını kapsamaktadır. Mekânsal bağlamı, sosyal sürdürülebilirliği ve temsil adaletini odağa alan bu yapı, dönüşüm süreçlerinin fiziksel yenilemeye indirgenmesini aşarak, kriter temelli mekânsal planlama stratejileri ile uygulanabilir yöntemlerin birlikte düşünülmesini önermektedir. Bu yönüyle çalışmanın, alanyazında eksikliği hissedilen, ölçeklenebilir, veri temelli ve bütüncül kentsel dönüşüm modellerine kavramsal bir yaklaşım ortaya konmuştur.

Bu çalışma kapsamında geliştirilen bütüncül yaklaşım, Avrupa ve Türkiye bağlamında yürütülen dönüşüm uygulamalarının tematik haritalandırması üzerinden şekillenmiştir. Avrupa örneklerinde elde edilen bulgular, sosyal bütünlüğü koruyan, çevresel veriyi planlama süreçlerine entegre eden ve yerel aktörlerin karar alma mekanizmalarına etkin biçimde dâhil edildiği dönüşüm modellerinin sürdürülebilirlik açısından başarı sağladığını göstermektedir. Buna karşılık, Türkiye'deki dönüşüm uygulamalarında gözlemlenen yüksek yoğunluklu yapılaşma, sınırlı katılım ve toplumsal bütünlüğün zayıflaması gibi sorunlar, alternatif bir planlama modeline duyulan gereksinimi ortaya koymuştur.

Bu doğrultuda oluşturulan model önerisi, farklı ölçeklerde uygulanabilir, veri odaklı ve sosyal yönetim temelli bir dönüşüm yaklaşımını tanımlamaktadır. Model, sosyal süreklilik, mekânsal bağlam ve morfoloji, çevresel sürdürülebilirlik, katılımcı süreçler ve sosyal kapsayıcılık–mekân tipolojisi ilişkisi olmak üzere beş eksenle yapılandırılmıştır. Bu eksenler aracılığıyla, dönüşüm politikalarının yalnızca fiziksel yenilemeye değil, aynı zamanda sosyal aidiyetin korunmasına, ekolojik dengeye ve yerel bilgi üretiminin planlama süreçlerine aktarılmasına odaklanması hedeflenmiştir. Çalışmada, kentsel dönüşümün sürdürülebilir kalkınma ilkeleriyle uyumlu biçimde yeniden kurgulanabilmesi için, Avrupa'daki başarılı uygulamalardan elde edilen planlama yaklaşımları ile Türkiye bağlamındaki yapısal sınırlılıkları incelenmiş, bu sayede geliştirilen modelin uygulanabilirliğini, veriye dayalı planlama araçlarının, çok aktörlü yönetim mekanizmalarının ve yerel ölçekli mekânsal stratejilerin bütünleştirilmesi yoluyla ortaya koymuştur. Model, farklı bağlamlara uyarlanabilir ve mekânsal karar süreçlerine entegre edilebilir nitelikte bir dönüşüm çerçevesi sunarak, sürdürülebilir kentsel politikaların uygulanmasına yönelik kavramsal ve metodolojik bir temel sağlamaktadır.

## Acknowledgements | Teşekkür Beyanı

In ac felis quis tortor malesuada pretium. Pellentesque auctor neque nec urna. Proin sapien ipsum, porta a, auctor quis, euismod ut, mi.

## Conflict of Interest Statement | Çıkar Çatışması Beyanı

Araştırmanın yürütülmesi ve/veya makalenin hazırlanması hususunda herhangi bir çıkar çatışması bulunmamaktadır.

*There is no conflict of interest for conducting the research and/or for the preparation of the article.*

## Financial Statement | Finansman Beyanı

Bu araştırmanın yürütülmesi ve/veya makalenin hazırlanması için herhangi bir mali destek alınmamıştır.

*No financial support has been received for conducting the research and/or for the preparation of the article. Financial support information received for the conduct of the study should be added.*

## Ethical Statement | Etik Beyanı

Araştırma etik standartlara uygun olarak yapılmıştır.

*All procedures followed were in accordance with the ethical standards. Ethics committee approval information should be added.*

## Copyright Statement for Intellectual and Artistic Works | Fikir ve Sanat

### Eserleri Hakkında Telif Hakkı Beyanı

Makalede kullanılan fikir ve sanat eserleri (şekil, fotoğraf, grafik vb.) için telif hakları düzenlemelerine uyulmuştur.

*In the article, copyright regulations have been complied with for intellectual and artistic works (figures, photographs, graphics, etc.).*

## Author Contribution Statement | Yazar Katkı Beyanı

**YAZAR 1:** (a) Fikir, (b) Çalışma Yöntemi, (c) Literatür Taraması, (f) Veri Toplama, İşleme, (g) Analiz, Yorum (h) Metin Yazma.

**YAZAR 2:** (a) Fikir, (b) Çalışma Yöntemi (d) Danışmanlık (e) Malzeme, Kaynak Sağlama, (g) Analiz, Yorum, (i) Eleştirel İnceleme.

## REFERANSLAR

- Albrechts, L. (2006). Shifts in Strategic Spatial Planning? Some Evidence from Europe and Australia. *Environment and Planning A*, 38(6),1149–1170.
- Anderberg, S. (2015). Western harbor in Malmö. *In Proceedings of the 51st ISOCARP Congress*. International Society of City and Regional Planners 11, 210-227.
- Ankara Büyükşehir Belediyesi. (2019). 2018 Yılı Faaliyet Raporu. [https://www.ankara.bel.tr/files/4615/5842/4943/2018faaliyet\\_raporu.pdf](https://www.ankara.bel.tr/files/4615/5842/4943/2018faaliyet_raporu.pdf) Erişim Tarihi: 20.04.2025
- AP News. (2024). Apartment Buildings Wrap Up \$1B in HUD Funds for Lower Utility Bills and Climate Upgrades <https://apnews.com/article/93a2f3c8d62e04db6963c680f77b7f78> Erişim Tarihi: 21.04.2025
- Arnstein, S. R. (1969). A Ladder of Citizen Participation. *Journal of The American Institute of Planners*, 35(4), 216-224.
- Bal, S. (2017). *Türkiye’de Soylulaştırma: Ankara Dikmen Vadisi Örneği*. Yüksek Lisans Tezi, Pamukkale Üniversitesi, Pamukkale.
- Balaban, O. (2012). The Negative Effects of Construction Boom on Urban Planning and Environment in Turkey: Unraveling The Role of The Public Sector. *Habitat International*, 36(1), 26-35.
- Batty, M., Axhausen, K. W., Giannotti, F., Pozdnoukhov, A., Bazzani, A., Wachowicz, M., Ouzounis, G. ve Portugali, Y. (2012). Smart Cities of the Future. *The European Physical Journal Special Topics*, 214, 481-518.
- Beatley, T. (2011). *Biophilic Cities: Integrating Nature into Urban Design and Planning*. Washington: Island Press.
- Brenner, N. ve Theodore, N. (2002). Cities and The Geographies of “Actually Existing Neoliberalism”. *Antipode*, 34(3), 349-379.
- Bulkeley, H. ve Betsill, M. M. (2013). *Cities and Climate Change: Urban Sustainability and Global Environmental Governance*. London: Routledge.
- Carmon, N. (1999). Three Generations of Urban Renewal Policies: Analysis and Policy Implications. *Geoforum*, 30(2), 145–158.
- Chang, C. ve Lee, M. (2018). A Comparative Study on Sustainable Community Development in Germany and Taiwan. *Sustainability*, 10(9), 3173.
- Colantonio, A. ve Dixon, T. (2011). *Urban Regeneration and Social Sustainability: Best Practice From European Cities*. UK: John Wiley & Sons.
- Couch, C., Fraser, C. ve Percy, S (2003). *Urban Regeneration in Europe*. Oxford: Blackwell.

Couch, C., Sykes, O. ve Borstinghaus, W. (2011). Thirty Years of Urban Regeneration in Britain, Germany And France: The Importance of Context and Path Dependency. *Prog. Plan.* 75 (1), 1–52.

Çiftçi, S. (2016). *Toplum Temelli Bir Yaklaşım Olarak Sürdürülebilir Kentsel Dönüşüm: Ankara Dikmen Vadisi Örneği*. Doktora Tezi, Sakarya Üniversitesi, Sakarya.

Darchen, S. ve Ladouceur, E. (2013). Social Sustainability in Urban Regeneration Practice: A Case Study of the Fortitude Valley Renewal Plan in Brisbane. *Australian Planner*, 50(4), 340-350.

Dempsey, N., Bramley, G., Power, S. ve Brown, C. (2011). The Social Dimension of Sustainable Development: Defining Urban Social Sustainability. *Sustainable Development*, 19(5), 289–300.

Dinçer, İ., Enlil, Z. ve Islam, T. (2008) Regeneration in a New Context: A New Act on Renewal and its Implications on the Planning Processes in İstanbul. Bridging the Divide: Celebrating the City. ACSP – AESOP Fourth Joint Congress. 2008 Chicago Illinois.

Droste, C. (2011). Governance of The Transition to Low-Carbon Communities: The Case of the ‘100% Renewable Energy Region’ in Germany. *Environment and Planning C: Government and Policy*, 29(4), 679–697.

Duman, B. (2015). Kentsel Dönüşümde Riskler ve Beklentilere Dair İlk Tespitler: İstanbul’da Bir Saha Çalışması. *Megaron*, 10(3), 410-422.

European Commission. (2016). Next Steps for A Sustainable European Future: European Action for Sustainability (Communication COM (2016) 739 final). <https://eur-lex.europa.eu/legal-content/EN/TXT/?uri=CELEX%3A52016DC0739> Erişim Tarihi: 22.03.2025

European Commission (2020). A Renovation Wave for Europe – Greening Our Buildings, Creating Jobs, Improving Lives. <https://eur-lex.europa.eu/legal-content/EN/TXT/?uri=celex:52020DC0662> Erişim Tarihi: 12.03.2025

Elicin, Y. (2014). Neoliberal Transformation of The Turkish City Through The Urban Transformation Act. *Habitat International*, 41, 150-155.

Evans, J. ve Jones, P. (2008). Rethinking Sustainable Urban Regeneration: Ambiguity, Creativity, and The Shared Territory. *Environ. Plan. A* 40 (6), 1416–1434.

Evans, B., Joas, M., Sundback, S. ve Theobald, K. (2013). *Governing Sustainable Cities*. London: Routledge.

Fainstein, S. S. (2014). The Just City. *International Journal of Urban Sciences*, 18(1), 1-18.

Fastenrath, S. ve Braun, B. (2018). Sustainability Transition Pathways in The Building Sector: Energy-Efficient Building in Freiburg (Germany). *Applied Geography*, 90, 339-349.

Financial Times. (2024). Sponge Cities: The Flood-Proof Architecture of The Future. <https://www.ft.com/content/1848fdf8-d9b0-4c32-82ee-fc6401b2c8ef> Erişim Tarihi: 21.03.2025

- Forester, J. (2021). *Planning in the Face of Conflict: Negotiation and Mediation Strategies in Urban Development*. London: Routledge.
- Forster, W. (2006). Freiburg: Germany's Eco-City. *Green Places*, 68, 14–17.
- Güzey, Ö. (2009). Sulukule de Kentsel Dönüşüm Devlet Eliyle Soylulaştırma. *Mimarlık*, (346), 73-80.
- Güzey, Ö. (2012). Türkiye’de Kentsel Dönüşüm Uygulamaları: Neo-Liberal Kent Politikaları, Yeni Kentsel Aktörler ve Gecekondu Alanları. *İdealkent*, 3(7), 64-83.
- Harvey, D. (2005). *A Brief History of Neoliberalism*. Oxford: Oxford University Press.
- Healey, P. (2020). *Collaborative Planning: Shaping Places in Fragmented Societies*. New York: Macmillan.
- İzmir Büyükşehir Belediyesi. (2021). 2020 Yılı Faaliyet Raporu. <https://www.izmir.bel.tr/tr/2020-faaliyet-raporu/462> Erişim Tarihi: 22.03.2025
- İzmir Büyükşehir Belediyesi. (2023). Ege Mahallesi Kentsel Dönüşüm Projesi Güncel Yapım Durumu <https://kentseldonusum.izmir.bel.tr/tr/Projeler/2/21> Erişim Tarihi: 22.03.2025
- Kabisch, N., Korn, H., Stadler, J. ve Bonn, A. (2017). *Nature-Based Solutions to Climate Change Adaptation in Urban Areas*. Springer Nature.
- Kaya, İ. A. (2021). Changes in Neighbourhoods Near Urban Transformation Areas: Izmir (Turkey) Example. *Uluslararası Sosyal Bilimler Akademi Dergisi*, (5), 755-783.
- KENTSEV. (2019). Fikirtepe Kentsel Dönüşüm Anket Çalışması Raporu <https://kentsev.org.tr/wpcontent/uploads/2022/03/KentselDo%CC%88nu%CC%88s%CC%A7u%CC%88m-Anket-C%CC%A7alis%CC%A7masi-Ra.poru-1-Fikirtepe.pdf> Erişim Tarihi: 22.03.2025
- Kılınç, K. (2017). Teneke’den Öğrenen Modernizm: İzmir Ege Mahallesi Sosyal Konutları. *Mimarlık Dergisi*, (395), 72.
- Lee, G. K. ve Chan, E. H. (2010). Evaluation of The Urban Renewal Projects In Social Dimensions. *Property Management*, 28(4), 257-269.
- Lees, L., Slater, T.ve Wyly, E. (2008). *Gentrification*. London: Routledge.
- Majoor, S. (2008). *Disconnected Innovations: New Urbanity in Large-Scale Development Projects*. Amsterdam: Aksant Academic Publishers.
- Mimarlar Odası İstanbul Büyükkent Şubesi. (2008). Tarlabası Yenileme Alanı Çalışma Raporu [https://www.mimarist.org/calisma\\_raporlari/40Donem/html/10.11.pdf](https://www.mimarist.org/calisma_raporlari/40Donem/html/10.11.pdf) Erişim Tarihi: 22.03.2025

- Monahan, J. ve Powell, J. C. (2011). An embodied carbon and energy analysis of modern methods of construction in housing: A case study using a lifecycle assessment framework. *Energy and Buildings*, 43(1), 179-188.
- Moulaert, F., Swyngedouw, E. ve Rodriguez, A. (2016). *The Globalized City: Economic Restructuring and Social Polarization in European Cities*. Oxford University Press.
- Müller, M. O., Stämpfli, A., Dold, U. ve Hammer, T. (2011). Energy Autarky: A Conceptual Framework for Sustainable Regional Development. *Energy Policy*, 39(10), 5800-5810.
- Newman, P. ve Jennings, I. (2012). *Cities as Sustainable Ecosystems: Principles and Practices*. Island Press.
- Peřtová, V. (2021). Sustainable Urban Development: Case Study Copenhagen. In Proceedings of the EDAMBA 2021 Conference, Bratislava, Slovakia, 390, 390-399.
- Roberts, P. ve Sykes, H. (2000). *Urban Regeneration: A Handbook*. London: Sage Publications.
- Rohracher, H. ve Ornetzeder, M. (2002). Green Buildings in Context: Improving Social Learning Processes Between Users and Producers. *Built Environment*, 28(1), 73–84.
- Rutherford, J. (2020). Rethinking Sustainability: A Critical Analysis of Västra Hamnen's Green Urbanism, 57(2), 345–362.
- Sachs, J. D., Lafortune, G., Fuller, G. ve Iablonovski, G. (2025). *Sustainable Development Report 2025*. Dublin University Press Dublin. (No. hal-05191049).
- Scheurer, J. ve Newman, P. (2009). Vauban: A European Model Bridging the Green and Brown Agendas. *Journal of Urbanism*, 2(2), 141–162.
- Schoon, D. V. D. (2014). 'Sulukule is the gun and we are its bullets': Urban Renewal and Romani Identity in Istanbul. *City*, 18(6), 655-666.
- Söderström, O., Paasche, T. ve Klauser, F. (2014). Smart Cities as Corporate Storytelling. *City*, 18(3), 307–320.
- Tallon, A. (2020). *Urban Regeneration in the UK*. London: Routledge.
- Tarlabası Stratejik Sosyal Plan (Taslak) (2008-2010). [https://www.kentselstrateji.com/wp-content/uploads/E-08\\_TarlabasiStratejikSosyalPlan.pdf](https://www.kentselstrateji.com/wp-content/uploads/E-08_TarlabasiStratejikSosyalPlan.pdf) Eriřim Tarihi: 22.04.2025
- Tasan-Kok, T. ve Baeten, G. (2012). *Contradictions of Neoliberal Planning: Cities, Policies, and Politics*. Springer.
- Tillie, N. ve Van der Heijden, R. (2016). Advancing Urban Ecosystem Governance in Rotterdam: From Experimenting and Evidence Gathering to New Ways for Integrated Planning. *Environmental Science & Policy*, 62, 139-144.
- Townsend, A. M. (2013). *Smart Cities: Big Data, Civic Hackers, and the Quest for a New Utopia*. London: W.W. Norton Company.

- Turok, I. (2012). *Cities, Regions and Competitiveness. In Regional Competitiveness*. London: Routledge.
- Türker-Devecigil, P. (2005). Urban Transformation Projects as a Model to Transform Gecekondu Areas in Turkey: The example of Dikmen Valley–Ankara. *European Journal of Housing Policy*, 5(2), 211-229.
- Uludağ, Z. ve Özer, C. (2006). Kentsel Dönüşüm Sürecinde Farklılaşan Kimlik Değerleri Yıldız Hilal 6. Cadde Örneğinde Kentsel Kimliğin Sorgulanması. Tmmob Mimarlar Odası Ankara Şubesi Bülteni, *Dosya 2*, Kentsel Dönüşüm Tartışmaları, 42.
- UN-Habitat. (2022). World Cities Report 2022: Envisaging The Future of Cities. United Nations Human Settlements Programme. <https://unhabitat.org> Erişim Tarihi: 5.11. 2025
- UNESCO Türkiye. (2008). İstanbul Dünya Kültür Mirası Alanları İzleme Raporu. [https://www.unesco.org.tr/Content\\_Files/Content/Yayinlar/dma.pdf](https://www.unesco.org.tr/Content_Files/Content/Yayinlar/dma.pdf) Erişim Tarihi: 30.04.2025
- United Nations. (2015). Transforming our World: The 2030 Agenda for Sustainable Development (A/RES/70/1). <https://www.sightsavers.org/influencing-policy/global-goals/> Erişim Tarihi: 5.11. 2025
- Yetim, A. U. L. (2006). Çağdaş Kentsel Çevre Yaratma Çabalarına Bir Örnek: ‘Ankara/Portakal Çiçeği Vadisi Kentsel Dönüşüm Projesi?’. *Tekirdağ Ziraat Fakültesi Dergisi*, 3(2), 169-179.
- Uysal, Ü. E. (2012). Sulukule: Kentsel Dönüşüme Etno-Kültürel Bir Direniş. *İdealkent*, 3(7), 136-159.
- Ünver, M. ve Suri, L. (2020). Kentsel Dönüşümün Fikirtepe’ye Yansıması. *İstanbul Ticaret Üniversitesi Teknoloji ve Uygulamalı Bilimler Dergisi*, 2(2), 11-23.
- Van Der Steen, M. (2016). Participation and Governance in Urban Development: A Case Study of GWL Terrain in Amsterdam. *Cities*, 52, 1–9.
- Yenice, M. S. (2014). Türkiye’nin Kentsel Dönüşüm Deneyiminin Tarihsel Analizi. *Balikesir Üniversitesi Fen Bilimleri Enstitüsü Dergisi*, 16(1), 76-88.
- Yetim, A. U. L. (2006). Çağdaş Kentsel Çevre Yaratma Çabalarına Bir Örnek: Ankara/Portakal Çiçeği Vadisi Kentsel Dönüşüm Projesi. *Tekirdağ Ziraat Fakültesi Dergisi*, 3(2), 169-179.
- Yılmaz, E. (2009). *Türkiye’de Kentsel Dönüşüm Uygulamalarında Süreç ve Aktörler: Sulukule Örneği*. Yüksek Lisans Tezi, Mimar Sinan Güzel Sanatlar Üniversitesi, İstanbul.
- Yolcu, F. (2021). Türkiye’de Kentsel Dönüşümün Yasalar ve Aktörler Üzerinden Dönemsel Olarak Değerlendirilmesi. *Planlama*, 31(3), 393-401.
- Yörür, B. (2022). Roman Mahallesinde Kentsel Yoksulluk ve Yoksunluk: İzmir-Ege Mahallesi (Kuruçay) Örneği. *Eksen Sosyal Bilimler Dergisi*, 7(1), 231–249.
- URL-1 Ecological Community Enclave. <https://www.kcap.eu/projects/25/gwl-terrain-amsterdam> Erişim Tarihi: 20.04 2025

URL-2 Bauwelt: Kronsberg Süd in Hannover. <https://www.bauwelt.de/rubriken/bauten/Den-Bogen-geschlagen-kronsberg-sued-hannover-quartier-kronsrode-3969075.html> Erişim Tarihi: 20.04 2025

URL-3 Revisit: Bedzed in Beddington, UK by Zed Factory. <https://www.architectural-review.com/buildings/bedzed-in-beddington-uk-by-zedfactory> Erişim Tarihi: 20.04 2025

URL-4 Sustainable Urban District Vauban. <https://use.metropolis.org/case-studies/sustainable-urban-district-vauban> Erişim Tarihi: 20.04 2025

URL-5 Weg Vrij Voor Aardgasvrij Bospolder-Tussendijken. <https://persberichtenrotterdam.nl/persberichten/weg-vrij-voor-aardgasvrij-bospolder-tussendijken/> Erişim Tarihi: 20.04 2025

URL-6 Eneco News. <https://news.eneco.com/the-way-is-clear-for-a-natural-gas-free-bospolder--tussendijken-district/> Erişim Tarihi: 20.04 2025

URL-7 Amagerfaelled Masterplan Revealed <https://worldlandscapearchitect.com/amagerfaelled-masterplan-revealed/?v=e7d707a26e7f> Erişim Tarihi: 20.04 2025

URL-8 Kent Mimarı: Kopenhag'ta Kuzeyli Bir Gelecek. <https://yapidergisi.com/kent-mimari-kopenhagda-kuzeyli-bir-gelenek/> Erişim Tarihi: 20.04 2025

URL-9 Portakal Çiçeği Vadisi'ne Rant Kısıkcı. [https://www.yapi.com.tr/haberler/portakal-cicegi-vadisine-rant-kiskaci\\_118345.html](https://www.yapi.com.tr/haberler/portakal-cicegi-vadisine-rant-kiskaci_118345.html) Erişim Tarihi: 20.04 2025

URL-10 Uzundere Kentsel Dönüşüm ve Gelişim Projesi. [https://www.izmir.bel.tr/YuklenenDosyalar/file/KENTSEL\\_DONUSUM/konut\\_proje/uzundere\\_55mb.pdf](https://www.izmir.bel.tr/YuklenenDosyalar/file/KENTSEL_DONUSUM/konut_proje/uzundere_55mb.pdf) Erişim Tarihi: 20.04 2025

URL-11 Sulukule Projesi Bir Kentsel Tasarım Çalışması Gibi Algılansa da Aslında Planlama ve Yönetim Organizasyonu ile Bütünlük Arz Eden Bir Süreç. <https://www.arkitera.com/soylesi/sulukule-projesi-bir-kentsel-tasarim-calismasi-gibi-algilansada-aslinda-planlama-ve-yonetim-organizasyonu-ile-butunluk-arz-eden-bir-surec/> Erişim Tarihi: 20.04 2025

URL 12 Sulukule'de Kentsel Dönüşüm Projesine İptal Kararı. [https://www.yapi.com.tr/haberler/sulukulede-kentsel-donusum-projesine-iptalkarari\\_174875.html](https://www.yapi.com.tr/haberler/sulukulede-kentsel-donusum-projesine-iptalkarari_174875.html) Erişim Tarihi: 20.04 2025

URL 13 Dikmen Vadisi 4.-5. Etaplar Kentsel Dönüşüm Projesi. <https://www.ugurkentseldonusum.com.tr/dikmen-vadisi-4-5-etaplar-kentsel-donusum-projesi> Erişim Tarihi: 20.04 2025

URL 14 Ege Mahallesi Kentsel Dönüşüm Projesi. <https://www.arkiv.com.tr/proje/egemahallesi-kentsel-donusum-projesi/3304> Erişim Tarihi: 20.04 2025

## YAZARLARIN BİYOGRAFİLERİ

### **Başak KAPICIOĞLU**

Başak Kapıcıoğlu, 2019 yılında Beykent Üniversitesi Mimarlık Bölümü'nden mezun oldu. 2021'de Atılım Üniversitesi Mimarlık Tezli Yüksek Lisans Programı'na kabul edilerek 2024'te "Kent Meydanlarının Sembolik Değerinin Mekânsal Biçimlenme ve Toplumsal Hareketler Temelinde İncelenmesi: Ankara Kenti Ulus, Zafer ve Kızılay Meydanı" başlıklı tezini tamamladı. Bu çalışmadan ürettiği bildiri, Gazi Üniversitesi Mimar Kemaleddin Bey Sempozyumu'nda sunuldu ve Gazi University Journal of Science Part B'nin Eylül 2024 sayısında yayımlandı. Kentsel kamusal mekânlar, mimari tasarım pratikleri, kültür mekânları, kolektif bellek konuları üzerine yürüttüğü araştırmalarına, Eskişehir Teknik Üniversitesi Mimarlık Doktora Programı'nda devam etmektedir.

### **Ruşen YAMAÇLI (Prof. Dr.)**

Ruşen YAMAÇLI, Mimar. Lisans ve (1988), Yüksek Lisans (1991) eğitimini Mimar Sinan Güzel Sanatlar Üniversitesi'nde tamamladıktan sonra, İstanbul Teknik Üniversitesi Mimari Tasarım alanında Doktora (1997) çalışmalarını tamamlamıştır. Doktora sonrası araştırmalarını, İngiltere'de International Centre for Development & Environmental Studies'de yürütmüştür. API, ISI\_AHCI, ISI\_SSCI, CSA, EI, Avery Index gibi çeşitli indekslerde yayınları, ISI\_PROCEEDINGS'de uluslararası atölye çalışmaları ile CAD alanında uluslararası ödül, bilim ve teknoloji alanında bir ulusal ödülü bulunmaktadır. Araştırmaları, Sanal Tasarım Stüdyosu ve Mimari Tasarım Süreci için Sürdürülebilirlik: Kampüs Binaları, Koruma, Onarım ve Restorasyon Tasarım Stüdyosu üzerine odaklanmaktadır. ICIW2009-IEEE, EuripIA'8, UIA2005 gibi birçok uluslararası bilimsel komitenin üyesidir. Okul, kampüs binaları, konutlar ve rekreasyon projeleri gibi birçok binanın mimari tasarımını yapmıştır. Anadolu Üniversitesi Mimarlık Bölümü'nde (1996-2018) ve Eskişehir Teknik Üniversitesi'nde lisans ve lisansüstü dersler vermektedir.