

## OVACIK (KARABÜK) İLÇESİNDEKİ GELENEKSEL KONUTLARIN KIRSAL MİMARİ BAĞLAMINDA İNCELENMESİ



### EXAMINATION OF TRADITIONAL HOUSES IN OVACIK (KARABÜK) DISTRICT IN THE CONTEXT OF RURAL ARCHITECTURE

Elif ÇETİN\*

Mehmet MUTLU\*\*

#### ÖZ

Kırsal yerleşimler, içinde bulunduğu coğrafyanın iklimsel ve topografik özellikleri ile sosyal ve kültürel yaşam biçimlerinin etkisiyle şekillenmiştir. Çok sayıda mimari miras değer barındıran kırsal yerleşimler, değişen yaşam koşullarının etkisiyle terk edilmektedir. Terk edilen kırsal yerleşimlerde sosyokültürel ve ekonomik yapı değişmekte buna bağlı olarak da kırsal mimari doku da değişime uğramaktadır. Bu çalışma kapsamında çalışma alanı olarak seçilen Ovacık kırsal yerleşimleri, verilen göçlerin etkisiyle yok olma tehlikesiyle karşı karşıyadır. Ovacık kırsalında bulunan 137 yerleşimden dokuzu tamamen terk edilmiş durumdadır. Çoğu yerleşimde devamlı olarak ikamet eden hane oldukça az sayıdadır. Terk edilen yerleşimlerdeki geleneksel yapılar yok olma sürecine girmiştir. Bu çalışmada Ovacık kırsalında bulunan geleneksel yapı teknikleri ve malzemeler kullanılarak inşa edilen konutların plan özellikleri, cephe biçimlenişleri, yapım tekniği, malzeme ve süsleme özellikleri irdelenmiştir. Çalışma yöntemi olarak literatür çalışması yapılmış ardından alan çalışması yapılarak 137 yerleşimin tamamı yerinde incelenmiştir. İçerisine girme imkânı bulunan konutların içine girilerek plan şemaları çıkartılmış ve detaylı fotoğrafları çekilmiştir. Köy halkıyla sözlü görüşmeler yapılarak yerleşim ve yapılar hakkında bilgiler edinilmiştir. Ayrıca Ovacık ilçesinin komşu olduğu altı ilçede bulunan gelenek konutların özellikleri incelenmiş ve Ovacık kırsalındaki konutlarla benzer ve farklı özellikleri saptanmıştır. Bu çalışma ile Ovacık kırsal mimarisinin temelini oluşturan geleneksel konutların literatüre kazandırılması ve kırsal mimari dokusunun kaybolmadan belgelendirilmesi amaçlanmıştır.

*Anahtar Kelimeler:* Karabük, Ovacık, Kırsal Mimari, Geleneksel Mimari, Geleneksel Konut

\* Öğr. Gör., Karabük Üniversitesi, Safranbolu Başak Cengiz Mimarlık Fakültesi, Mimarlık Bölümü.  
ORCID ID: <https://orcid.org/0000-0003-2037-9807> ♦ E-mail: [elifcetin@karabuk.edu.tr](mailto:elifcetin@karabuk.edu.tr)

\*\* Doç. Dr., Karabük Üniversitesi, Safranbolu Başak Cengiz Mimarlık Fakültesi, Mimarlık Bölümü.  
ORCID ID: <https://orcid.org/0000-0002-7351-0138> ♦ E-mail: [mehmetmutlu@karabuk.edu.tr](mailto:mehmetmutlu@karabuk.edu.tr)

## **ABSTRACT**

Rural settlements have been shaped by the climatic and topographical features of their geographical context, as well as by the social and cultural lifestyles of their inhabitants. Containing numerous architectural heritage assets, these settlements are increasingly being abandoned due to changing living conditions. In abandoned rural areas, socio-cultural and economic structures undergo transformation, and consequently, the rural architectural fabric also experiences significant alteration. The rural settlements of Ovacık, selected as the study area, have been subjected to a rapid migration process since the 1980s, leading to the gradual disappearance of many of these settlements. Today, out of the 137 rural settlements in Ovacık, 9 have been completely abandoned. In most of the remaining villages, the number of permanently inhabited households is very limited. Traditional buildings in the abandoned settlements are in the process of decay. The structures that continue to be used are often repaired in an unplanned manner or replaced with new constructions employing modern materials and techniques, as they no longer meet contemporary needs. This situation damages the authenticity of the buildings and contributes to the deterioration of the rural architectural texture. This study examines the plan typologies, façade compositions, construction techniques, materials, and ornamental features of traditional houses constructed with local materials and vernacular building methods in rural Ovacık. The research methodology consisted of a literature review followed by extensive fieldwork. All 137 settlements were visited and documented in situ. For the accessible houses, interior plans were drawn and detailed photographs were taken. Oral interviews were conducted with local residents to gather information about the settlements and their buildings. Traditional houses in the Ovacık countryside generally consist of two stories: the ground floor serves as service areas, while the upper floor accommodates living spaces. Similar to the traditional Turkish house, each room in Ovacık houses is designed to meet the needs of an individual family unit, with particular attention paid to privacy. The plan typologies observed in Ovacık houses include external sofa, corner sofa, internal sofa, and central sofa plans, with the internal sofa type being the most prevalent. The sofa, locally referred to as the çardak, serves as the central hall from which rooms are accessed. Typically, the ground floors of the houses are built of rubble stone masonry, while the upper floors are constructed with a timber-frame infill (hımış) system. In some examples, çantı (a log construction technique) and hımış systems are used together. Functionality was prioritized in these dwellings, resulting in simple façades and interior elements. In the comparative analysis section, the architectural characteristics of traditional houses in six neighboring districts were examined to identify the similarities and differences with those of Ovacık. The aim of this study is to contribute to the architectural literature by documenting the traditional houses that form the basis of Ovacık's rural architecture and to preserve the rural architectural heritage before it disappears.

**Key Words:** *Karabük, Ovacık, Rural Architecture, Traditional Architecture, Traditional House*

## **Giriş**

Kırsal yerleşimler buldukları çevrenin iklim ve coğrafik özelliklerine göre şekillenmektedir. Ayrıca kırsal yerleşimler, o bölgede yaşayanların somut ve somut olmayan kültürel değerlerini yansıtmaktadır. Bölgeden bölgeye köyden köye farklılık gösteren kültürel değerlerin etkisiyle kırsal mimari de zenginleşmektedir. Kırsal yerleşimlerin sosyal, ekonomik ve kültürel değerlerinde zaman içinde meydana gelen değişimler, her yörenin kendine özgü bir mimari kimliğe sahip olmasına neden olmaktadır<sup>1</sup>.

Kırsal yerleşimler, zamanla değişen yaşam koşulları, teknolojik gelişmeler, sanayileşme ve aile yapılarında meydana gelen değişimler gibi nedenlerin de etkisiyle nüfuslarını hızla kaybetmektedir. TÜİK verilerine göre kent-kır nüfus istatistiklerine bakıldığında 1950'li yıllarda kent nüfusu %25, kır nüfusu %75 oranındadır. Yıllar geçtikçe kent nüfusu sürekli artmakla beraber 1990'lı yıllarda kentte yaşayan nüfus oranı %60 olmuştur. Günümüzde ise kentte yaşayan nüfus toplam nüfusun %93,4'ünü oluşturmaktadır. Kırsal alanlarda yaşayan nüfus, toplam nüfusun sadece %6.6'sını meydana getirmektedir<sup>2</sup>.

Kırdan kente göçün etkisiyle kırsal alanlar, kendilerine özgü mimari dokularını zamanla kaybetmektedir<sup>3</sup>. Kendi kaderine bırakılan geleneksel konutlar da gerekli bakım ve onarımları yapılamadığından yıkılmakta ya da yıkılma tehlikesiyle karşı karşıya kalmaktadır. Kırsal yaşamın devam ettiği bazı yerleşimlerde ise geleneksel konutlar yetersiz gelmekte ve onarıma ihtiyaç duyulmaktadır. Yapı sahipleri onarım yaparken yapıların özgünlüğüne dikkat etmemekte, uzman restoratör ve mimardan destek almadan gelişigüzel onarım yapmaktadır. Ayrıca geleneksel konutların yıkılıp yerine yeni yapı inşa edildiği de sıklıkla görülmektedir. Yeni yapılar inşa edilirken kırsal mimari doku arka plana atılmakta, yeni yapımlar sistemleriyle yerel malzeme kullanımından uzak yapılar üretilmektedir. Köy ölçeği dikkate alınmadan, şehir merkezinde yer alan yapılara benzer örnekler inşa edilmektedir. Bu durum da kırsal mimari dokunun yok olmasına sebep olmaktadır.

Bu çalışmada, kırsal yaşamın giderek yok olduğu ancak özgün mimariye sahip yerleşimlerin varlığını halen daha koruduğu Ovacık kırsal mimarisinin en önemli unsurlarının başında gelen geleneksel konutların tespiti ve belgelendirilmesi yapılarak bu konutlar kırsal mimari disiplini içerisinde değerlendirmeye tabi tutulmuştur. Ayrıca, Ovacık kırsal mimarisinin oluşmasında etkili olan yerleşim bölgesinin tarihi, coğrafi yapısı, iklimsel özellikleri ve nüfus özellikleri de çalışma kapsamında irdelenmiştir. Son beş yıldır yapılan arazi çalışmalarında elde edilen veriler kullanılarak Ovacık kırsal mimarisinin genel özelliklerinin ortaya konulması amaçlanmıştır. Arazi çalışmaları sırasında içerisine girilebilen konutların rölevaleri alınmış ve plan şemaları çıkartılmıştır. Çalışma kapsamında geleneksel yapımlar teknikleri ve malzemeler kullanılarak inşa edilen ve özgünlüğünü koruyan konutlar incelenmiştir.

1 Akgün, 2013, 7.

2 Bu veriler TÜİK internet sayfasından alınmıştır. (Bk. [TÜİK, 2025](#))

3 Eres, 2016, 9.

Yapı sahipleriyle ve geleneksel yapı ustalarıyla görüşmeler yapılarak bölgede kullanılan özgün yapı terimleri hakkında bilgilere ulaşılmıştır. Elde edilen veriler, fotoğraflar ve çizimlerle desteklenerek geleneksel konutların mimari özellikleri belirlenmiştir. Ayrıca Ovacık çevresindeki geleneksel konutlarla Ovacık kırsalındaki konutlar karşılaştırılarak benzerlikleri ve farklılıkları ortaya konmuştur.

## 1. Ovacık ve Ovacık Kırsal Mimarisinin Genel Özellikleri

### 1.1. Ovacık

Batı Karadeniz bölgesinin iç kesimlerinde bulunan Ovacık, Karabük ilinin doğusunda yer alan, Karabük iline bağlı küçük bir ilçedir. Batısında Karabük il merkezi ve Eskipazar ilçesi, doğusunda Kastamonu ilinin Araç ilçesi, güneyinde Çankırı ilinin Bayramören ve Çerkeş ilçeleri, kuzeyinde ise Karabük ilinin Safranbolu ilçesi bulunmaktadır (Şek. 1).

Ovacık ilçesinin tarihiyle ilgili yapılan araştırmalar ilk yerleşimlerin M.Ö. 3000-2000 yıllarında başladığını göstermektedir. Ovacık'ın yer aldığı Kuzeybatı Karadeniz bölgesine tarihsel süreç içerisinde Paphlagonialılar yerleşmiş olup, bölge Paflagonya olarak isimlendirilmiştir. Paflagonya sınırları günümüzde Karabük, Kastamonu, Sinop, Çankırı, Bartın illerini kapsamaktadır<sup>4</sup>. 1071 Malazgirt Zaferi'nden sonra Anadolu'ya yayılmaya başlayan Türkler, Paflagonya bölgesinde de varlık göstermiştir. 1082 yılında Çankırı, Eflani, Ulus, Bartın, Kastamonu ve Safranbolu'yu fetheden Emir Karatekin bölgede bir Türk Emirliği kurmuştur<sup>5</sup>. Daha sonraki dönemlerde ise bölgede; Danişmentliler, Çobanoğulları Beyliği, Umuroğulları ve Candaroğlu Beyliği hâkimiyet göstermiştir. 1389 yılında ise bölge toprakları Osmanlı hâkimiyetine geçmiştir. Osmanlı döneminde Karabük, Bolu sancağına bağlı olup, bugünkü il sınırlarında, Taraklı-Borlu (Safranbolu), Viran-Şehir (Eskipazar-Ovacık çevresi)



Şek. 1: Ovacık ilçesinin konumu (Karabük İl Özel İdaresi Arşivinden işlenmiştir)

117 118 119 120 121 122 123 124 125 126 127 128 129 130 131 132 133 134 135 136 137 138 139 140 141 142 143 144 145 146 147 148 149 150 151 152 153 154 155 156 157 158 159 160 161 162 163 164 165 166 167 168 169 170 171 172 173 174 175 176 177 178 179 180 181 182 183 184 185 186 187 188 189 190 191 192 193 194 195 196 197 198 199 200 201 202 203 204 205 206 207 208 209 210 211 212 213 214 215 216 217 218 219 220 221 222 223 224 225 226 227 228 229 230 231 232 233 234 235 236 237 238 239 240 241 242 243 244 245 246 247 248 249 250 251 252 253 254 255 256 257 258 259 260 261 262 263 264 265 266 267 268 269 270 271 272 273 274 275 276 277 278 279 280 281 282 283 284 285 286 287 288 289 290 291 292 293 294 295 296 297 298 299 300 301 302 303 304 305 306 307 308 309 310 311 312 313 314 315 316 317 318 319 320 321 322 323 324 325 326 327 328 329 330 331 332 333 334 335 336 337 338 339 340 341 342 343 344 345 346 347 348 349 350 351 352 353 354 355 356 357 358 359 360 361 362 363 364 365 366 367 368 369 370 371 372 373 374 375 376 377 378 379 380 381 382 383 384 385 386 387 388 389 390 391 392 393 394 395 396 397 398 399 400 401 402 403 404 405 406 407 408 409 410 411 412 413 414 415 416 417 418 419 420 421 422 423 424 425 426 427 428 429 430 431 432 433 434 435 436 437 438 439 440 441 442 443 444 445 446 447 448 449 450 451 452 453 454 455 456 457 458 459 460 461 462 463 464 465 466 467 468 469 470 471 472 473 474 475 476 477 478 479 480 481 482 483 484 485 486 487 488 489 490 491 492 493 494 495 496 497 498 499 500 501 502 503 504 505 506 507 508 509 510 511 512 513 514 515 516 517 518 519 520 521 522 523 524 525 526 527 528 529 530 531 532 533 534 535 536 537 538 539 540 541 542 543 544 545 546 547 548 549 550 551 552 553 554 555 556 557 558 559 560 561 562 563 564 565 566 567 568 569 570 571 572 573 574 575 576 577 578 579 580 581 582 583 584 585 586 587 588 589 590 591 592 593 594 595 596 597 598 599 600 601 602 603 604 605 606 607 608 609 610 611 612 613 614 615 616 617 618 619 620 621 622 623 624 625 626 627 628 629 630 631 632 633 634 635 636 637 638 639 640 641 642 643 644 645 646 647 648 649 650 651 652 653 654 655 656 657 658 659 660 661 662 663 664 665 666 667 668 669 670 671 672 673 674 675 676 677 678 679 680 681 682 683 684 685 686 687 688 689 690 691 692 693 694 695 696 697 698 699 700 701 702 703 704 705 706 707 708 709 710 711 712 713 714 715 716 717 718 719 720 721 722 723 724 725 726 727 728 729 730 731 732 733 734 735 736 737 738 739 740 741 742 743 744 745 746 747 748 749 750 751 752 753 754 755 756 757 758 759 760 761 762 763 764 765 766 767 768 769 770 771 772 773 774 775 776 777 778 779 780 781 782 783 784 785 786 787 788 789 790 791 792 793 794 795 796 797 798 799 800 801 802 803 804 805 806 807 808 809 810 811 812 813 814 815 816 817 818 819 820 821 822 823 824 825 826 827 828 829 830 831 832 833 834 835 836 837 838 839 840 841 842 843 844 845 846 847 848 849 850 851 852 853 854 855 856 857 858 859 860 861 862 863 864 865 866 867 868 869 870 871 872 873 874 875 876 877 878 879 880 881 882 883 884 885 886 887 888 889 890 891 892 893 894 895 896 897 898 899 900 901 902 903 904 905 906 907 908 909 910 911 912 913 914 915 916 917 918 919 920 921 922 923 924 925 926 927 928 929 930 931 932 933 934 935 936 937 938 939 940 941 942 943 944 945 946 947 948 949 950 951 952 953 954 955 956 957 958 959 960 961 962 963 964 965 966 967 968 969 970 971 972 973 974 975 976 977 978 979 980 981 982 983 984 985 986 987 988 989 990 991 992 993 994 995 996 997 998 999 1000

4 Gökoğlu, 1952, 33.

5 Sakaoğlu, 1987, 57.

ve Yenice kazaları bulunmaktaydı. 17. yüzyılda Bolu Sancağının kaza sayısı artırılarak 36 kazaya sahip bir sancak durumuna getirilmiştir. Bu düzenlemede Ovacık bölgesinde Viran-Şehir, Şehabeddin ve Ulakderesi (Avlak) kazaları yer almıştır. Bu kazalar 19. yüzyıla kadar varlığını devam ettirmiştir<sup>6</sup>. 1869'da yapılan düzenlemelerle Ovacık; Ulak, Şehabeddin ve Oğlakdere kazalarından oluşan bir nahiye haline getirilmiştir. Ovacık nahiyesi, Çankırı (Kengiri) Sancağının Çerkeş kazasına bağlanmıştır. 1869 yılında Ovacık nahiyesinde 25 köy ve bu köylerde yaşayan 2145 hane bulunmaktadır<sup>7</sup>.

Çankırı ilinin Çerkeş kazasına bağlı nahiye olan Ovacık, 1959 yılında ilçe olarak Çankırı'ya bağlanmıştır. 1995 yılında Karabük'ün il olmasıyla Ovacık, Karabük iline bağlı bir ilçe olmuştur<sup>8</sup>. Günümüzde Ovacık'a bağlı 42 köy ve bir Merkez mahalle bulunmaktadır. 42 köy, 137 mahalleden oluşmaktadır<sup>9</sup>.

Ovacık ilçesinin nüfusu 1960'lı yıllarda köyleriyle birlikte yaklaşık 10.000'den fazla iken, yıllar içerisinde giderek azalarak 5000'nin altına inmiştir<sup>10</sup>. İlçe merkezinin nüfusu 600 civarındadır<sup>11</sup>. Nüfusun hızla azalmasında iş imkânlarının kısıtlı olması, gelişen teknolojilerle birlikte tarımda insan gücüne duyulan ihtiyacın azalması, hayvancılığa gerekli önemin verilmemesi ve sosyal imkânların yetersizliği etkili olmuştur.

İlçe merkezinde ve köylerinde yaşanan göçle birlikte yerleşim yerleri sahihsiz kalmıştır. Kırsal alanlarda tamamen terkedilen yerleşimlerin sayısı hızla artmaktadır. Pek çok yerleşim yerinde kış aylarında kimse yaşamazken, yaz aylarında nüfus kısmen artmaktadır. Kırsal alanlarda yerleşimin devamlı olarak sürdürüldüğü köy sayısı oldukça sınırlıdır.

## **1.2. Ovacık Kırsal Mimarisi**

Ovacık kırsal mimarisi; çok sayıda konutun yanı sıra, 71 köy odası, 67 cami, 22 okul ile konutların bağımsız müstemilatları olarak inşa edilmiş samanlıklar, ahırlar, ambarlar ve çeşme yapılarından meydana gelmektedir. İlçe merkezinde geleneksel mimari doku çok fazla korunamamıştır. Merkezde bulunan geleneksel yapılar kendi kaderlerine terk edilmiştir ve bu yapıları kullanmak yerine betonarme teknikte geleneksel dokuyu bozacak yapılar inşa edilmiştir. Köylerinde ise geleneksel mimari dokunun korunmuşluğu daha iyi durumdadır. Tamamen özgün dokusunu koruyan köyler bulunsa da bazı yerleşimlerde dokuya zarar verecek nitelikte yapılar inşa edilmiştir. Bu çalışma kapsamında Ovacık kırsal mimarisinin temelini oluşturan geleneksel konutların plan şemaları, yapım teknikleri, kullanılan malzemeler ve iç mekân düzenlemeleri kapsamlı bir şekilde ele alınmıştır.

6 Ersoy, 2011, 106.

7 Ersoy, 2011, 158.

8 Ağaoğlu [vd.], 2015, 16.

9 Çetin, 2019, 10.

10 Yiğit, 2011, 527.

11 Bu veriler TÜİK internet sayfasından alınmıştır (Bk. [TÜİK.2025](#))

Geleneksel konutların bazılarında samanlık, ahır ve ambar gibi eklentiler yapıyla aynı parselde olabiliyorken, bazı konutlarda bu tamamlayıcı yapılar bulunmamaktadır. Ahır genellikle konutun giriş katında yer almaktadır. Konutun içerisinde olmayıp konutla aynı parsel içerisinde bağımsız olarak kullanılan ahırlar da görülmektedir. Samanlıklar, köyün ekin yapılabilen “harman” olarak bilinen düzlük alanlarda yer almaktadır. Samanlık yapıları genellikle yığma taş olarak inşa edilmiş olup üst örtüleri beşik çatı biçimindedir (Fot. 1).



**Fot. 1:**  
Samanlık örneği  
(Sarılarsonya köyü, Sarılar  
mahallesi)

Ambarlar ise bazı köylerde yapıdan bağımsız bazı köylerde ise yapıya bitişik şekilde bulunmaktadır. Yapıya bitişik şekilde ve yapı yüksekliği ile aynı yükseklikte yapılan ambarlar, yörede “boy ambarı” olarak isimlendirilmektedir. Boy ambarları, çantı yapım tekniği sayesinde dışarıdan algılanabilmektedir (Fot. 2a). Koltuk ve Anbarözü köyünde ise ambarlar ayrı bir yapı şeklinde çantı tekniği kullanılarak inşa edilmiştir (Fot. 2b). Birçok evde ise ambarlar sandık şeklinde konutun çardak mekânında bulunmaktadır. Bu tür ambarlar yörede “herkil” olarak isimlendirilmektedir.



**Fot. 2:** Yapıdan bağımsız ve yapıya bitişik ambar örnekleri; **a)** Avlağıkaya köyü Karşı mahalle;  
**b)** Anbarözü köyü Merkez mahalle



Fot. 3. Ovacık kırsalında bulunan tarihi cami örnekleri (Çukur köyü ve Boyalı köyü)

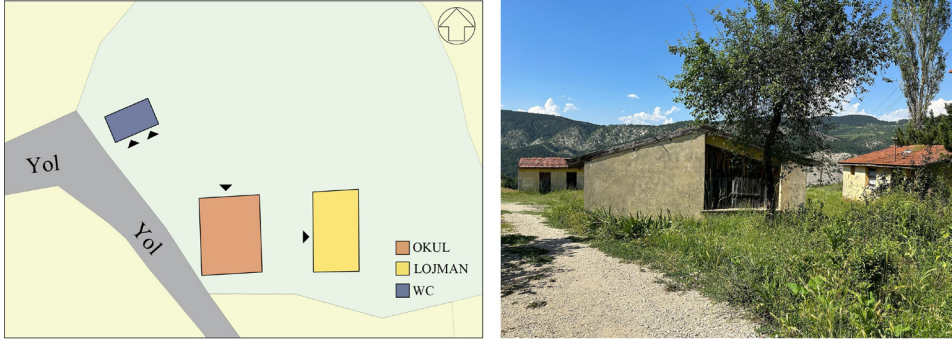
Ovacık kırsal mimarisini oluşturan bir diğer yapı türü, köy odalarıdır. Ovacık kırsalında, hemen hemen bütün yerleşimlerde köy odası bulunmaktadır. Bu köy odalarının tamamı geleneksel yapım teknikleri ve malzemeler kullanılarak inşa edilmekle beraber zaman içerisinde yıpranan köy odalarının bazılarının yıkılıp yeniden inşa edildiği, bazılarının ise kapsamlı bir onarımdan geçirilerek özgünlüğünü kaybettiği görülmektedir. Köy odaları da konutlarla benzer mimari tipolojiye sahip olup genellikle iki katlı inşa edilmiştir. Köylerde yaşamın aktif olduğu yıllarda köy odaları köy halkının günlük yaşamında önemli bir role sahip olmuştur<sup>12</sup>. Akşamları köyün erkekleri bir araya toplanarak sohbetlerini köy odalarında gerçekleştirmişlerdir. Ramazan ayında toplu iftarlar köy odalarında verilmektedir. Bayramdan önce arife günü ziyaret<sup>13</sup> için köy odasında toplanılmaktadır. Bayramlaşmalar köy odalarında yapılmaktadır. Ayrıca köy odalarında cenaze işlemleri ve taziyeler gerçekleştirilmektedir. Ovacık'ta camisi olmayan yerleşim yerlerinde köy odaları aynı zamanda ibadet amacıyla da kullanılmaktadır. Bazı yerleşimlerde ise cami ve caminin içerisinde bulunan bir bölüm köy odası olarak işlevlendirilmiştir<sup>14</sup>.

Ovacık köylerinin neredeyse tamamında cami bulunmaktadır. Bazı camiler Cuma camisi niteliğinde olup birkaç köye hizmet vermektedir. Özgün cami yapıları yığma taş olarak inşa edilmiştir. Özgün minareleri ise ahşap malzemeden yapılmıştır. Taşoğlu, Anbarözü, Başboyunduruk, Çatak ve Boyalı köylerindeki camiler tescillenerek koruma altına alınmış ve restore edilmiştir (Fot. 3). Bazı köylerde ise zamanla yıpranan cami yapıları yıkılarak yerine modern teknikler kullanılarak yenisi inşa edilmiştir.

12 Çetin, 2019, 16.

13 Ziyarat: Ovacık kırsalında arife günleri yapılan mezarlık ziyaretine ziyaret denilmektedir. Ziyarat için köy odasında toplanılır ve köy halkı evlerinden helva ve ekmek getirir. Getirilen yiyecekler birleştirilip köy halkına ikram edilir ardından da mezarlığa gidilir ve dualar okunurdu.

14 Mutlu, 2024, 12.



Şek. 2: Sülük köyü Göcek mahallesinde bulunan okul ve lojmanı

Ovacık köylerinin çoğuna 1960'lı yıllarda okul inşa edilmeye başlanmıştır. 1990'lı yıllardan sonra köylerde nüfusun azalmasıyla okullar da işlevini sürdürememiştir. Lojman, tek katlı ve yığma teknikte inşa edilen okul yapılarının yanına inşa edilmiştir. Tuvaletler de okul bahçesinde ayrı bir yapı olarak bulunmaktadır. Günümüzde Ovacık köylerinin hiçbirinde aktif olarak kullanılan okul bulunmamaktadır.

## 2. Ovacık Geleneksel Konutları

Ovacık kırsalında konutlar bir, iki veya üç kattan meydana gelmekte olup, en yaygın görüleni zemin+1 kat şeklindedir. Genellikle eğimli arazi yapısına sahip Ovacık kırsalında, konutlar da eğimli araziye konumlanmıştır. Konutların yer aldığı parsel sınırları genellikle bahçe duvarlarıyla ayrılmamıştır. Çoğu geleneksel konuta giriş, doğrudan sokak üzerinden sağlanmaktadır (Şek. 3a). Bazı örneklerde ise bahçenin yola komşu duvarına yapılan ahşap kapıyla önce bahçeye, sonra konuta girilmektedir (Şek. 3b). Eğimli araziye oturan konutlarda, farklı kottan ulaşılan birden fazla giriş bulunmaktadır.

Konutların zemin katında genellikle ahır bulunup, ahırla konut girişi ayrılmıştır. Zemin katlarda biri tek kanatlı biri çift iki ayrı kapı bulunmaktadır. Çift kanatlı kapı hayvanlar için olup doğrudan ahıra açılmaktadır. Tek kanatlı kapıyla “avlu” olarak isimlendirilen alana girildikten sonra burada yer alan merdivenle üst kattaki yaşama birimlerine çıkılmaktadır (Fot. 4a). Zemin katın ahır olarak kullanıldığı bazı konutlarda, zemin katla üst kat arasında bağlantı olmayıp katların girişleri tamamen ayrılmıştır. Eğimli arazi üzerine inşa edilen konutlarda eğimin yukarı kotundan üst katta bulunan yaşama birimlerine girilirken, alt kotta bulunan bahçeden doğrudan ahıra giriş sağlanmaktadır (Fot. 4c). Bazı konutlarda ise yapının dışında bulunan merdivenle üst kata ulaşılırken, aynı cephede zemin katta bulunan kapıyla ise ahıra giriş sağlanmaktadır (Fot. 4b). Ayrıca iki farklı cepheden ve farklı kotlardan birden çok girişin olduğu örnekler de görülmektedir (Fot. 4d).



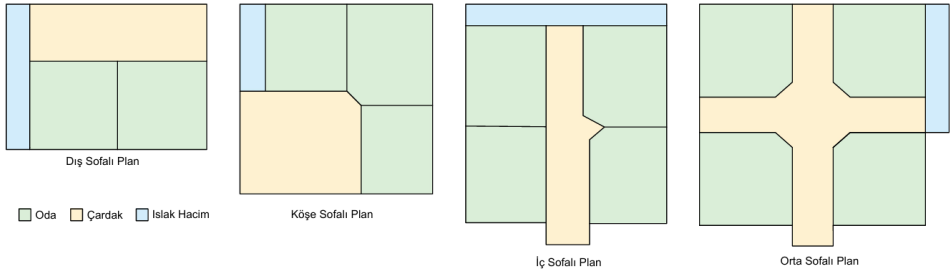
Şek. 3: Konutların giriş düzenleri. a) Doğrudan sokaktan giriş sağlanan konut örneği (Koltuk köyü); b) Bahçeden giriş sağlanan konut örneği (Kavaklar köyü)



Fot. 4: Konutlara giriş şekilleri. a) Aynı cepheden iki farklı giriş b) Aynı cephede farklı kottan merdivenle giriş c) Aynı cephede farklı kotlardan giriş d) Farklı cephelerden farklı kotlardan giriş

## 2.1. Plan Özellikleri

Geleneksel Türk evinin temel özelliklerini barındıran Ovacık kırsalındaki konutlarda farklı plan şemaları görülmektedir. Geleneksel Türk evinde gördüğümüz sofa etrafında sıralanan odalar Ovacık'taki geleneksel konutlarda da görülmektedir. Ovacık yöresinde sofa, "çardak" olarak bilinmektedir. Geleneksel Türk evlerinde plan şeması sofasız, dış sofalı, iç sofalı ve orta sofalı olarak gruplandırılmaktadır<sup>15</sup>. Bu plan tiplerinden dış sofalı, iç sofalı ve orta sofalı plan tipleri Ovacık kırsalındaki konutlarda da görülmektedir (Şek. 4). Ayrıca bölgede köşe sofalı plan şemasına sahip konutlar da bulunmaktadır. İncelenen konutlarda iç sofalı plan şemasının daha yaygın olduğu tespit edilmiştir.



Şek. 4: Ovacık kırsal mimarisinde konutlarında yaşam katı olan 1. kat plan şemaları

Ovacık kırsalındaki evler iki, üç veya dört odalıdır. Dış sofalı plan tipine sahip konutlarda iki oda bulunmaktadır. Dış sofalı plan şemasına sahip konutlarda odalar yan yana dizilmekte ve sofanın sonunda ıslak hacim yer almaktadır (Şek. 5). Sofanın çevresi duvarlarla kapatılmış olup ışık alması için bir veya iki pencere açılmıştır.

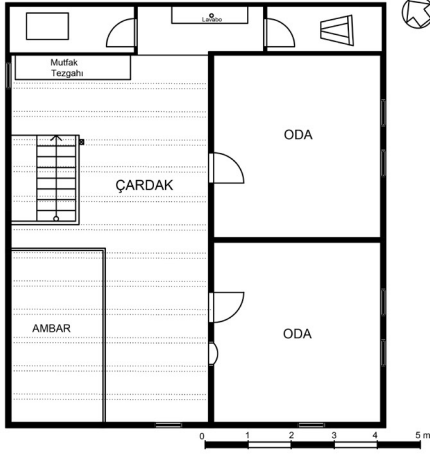
Ovacık kırsalında görülen bir diğer sofa tipi köşe sofa'dır. İç ve orta sofalı plan tipine geçiş özelliği gösteren köşe sofalı plan tipi, üç odadan oluşmaktadır<sup>16</sup>. Köşe sofalı plan şemasında çardak köşede olup odalara buradan geçilmektedir. Merdiven de çardak mekânında bulunmaktadır. Dış sofalı plan şemasında da olduğu gibi uç kısımda ıslak hacim yer almaktadır (Şek. 6).

Ovacık kırsalındaki konutlarda en yaygın görülen plan şeması tipi iç sofalı plan tipidir (Şek. 7). İç sofalı konutlarda dikdörtgen şeklindeki çardak mekânı konutu simetrik olarak ikiye bölmektedir. Çardağın iki yanında genellikle ikişer oda yer almaktadır. Sofanın en ucunda ve arkaya bakan cephesinde ise "abdestlik" olarak tanımlanan bir lavabo bulunmakta ve buradaki koridorla helaya ulaşılmaktadır. Konutlara giriş genellikle çardaktan sağlanmaktadır. Konutun içerisinde zemin katla bağlantısını sağlayan bir merdiven varsa bu merdiven çardakta bulunmaktadır. Bazı örneklerde çardak mekânı genişletilerek buraya bir de boy ambarı yerleştirilmiştir (Şek. 7).

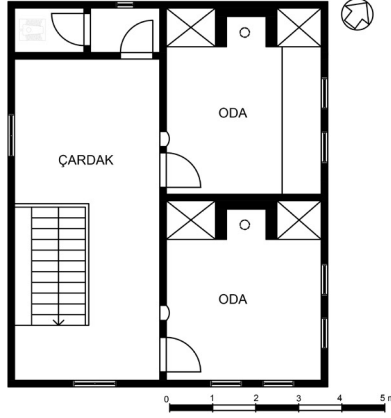
15 Eldem, 1968, 24.

16 Günay, 1981, 69.

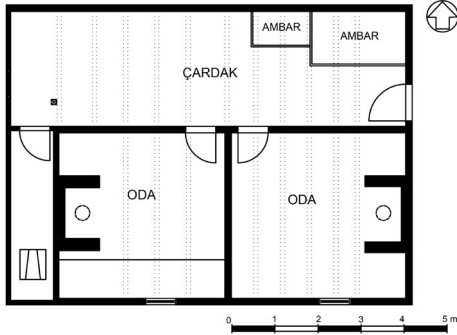
Abdullah Aksu Evi planı ve çardaktan iç mekân görünümü (Belen Köyü)



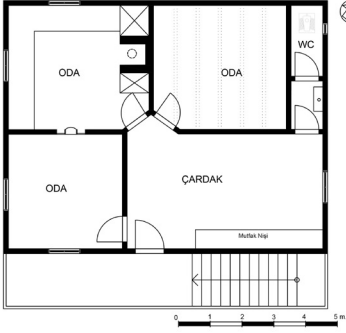
Gülşen Akar Evi ve çardaktan iç mekân görünümü (Yeniören Köyü)



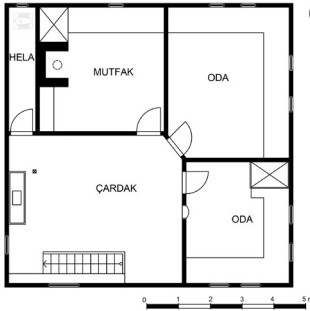
Kazım Karaçam Evi ve çardaktan iç mekân görünümü (Sülük köyü)



Şek. 5: Dış (kapalı) sofalı plan şemasına örnek konutlar



Mustafa Atılgan Evi ve çardaktan iç mekân görünümü (Çukur köyü)



Hasan Kutluca Evi ve çardaktan iç mekân görünümü (Abdullah köyü)

Şek. 6: Köşe sofalı plan şemasına sahip örnek konutlar

Ovacık kırsalında görülen bir diğer plan tipi orta sofalı plan tipidir (Şek. 8). Orta sofalı plan şemasına sahip olan konutlar diğer plan şemasına sahip konutlara göre daha büyük ölçülerdedir. Orta bölümde bulunan çardağın köşelerine odalar yerleştirilmiştir. Odaların, çardağa bakan duvarları pahlanmıştır. Ayrıca oda duvarları birbirine bitişik değildir. Genellikle oda duvarları arasındaki boşlukta katlar arasında ulaşımı sağlayan merdiven, sütlük, depo veya ıslak hacim gibi birimler yerleştirilerek odaların birbirine temas etmesi engellenmiştir. Çardağın sokağa bakan ön cephesinde çıkma uygulaması yaygın bir şekilde görülmektedir. Genellikle buraya sedir yerleştirilmekte ve üç cephesinde bulunan pencereler sayesinde dışarıya açılmaktadır.

## 2.2. Konut Bölümleri

### Odalar

Geleneksel Türk evinde odalar çekirdek bir ailenin ihtiyaçlarını karşılayacak şekilde donatılmıştır. Oda içerisinde yatma, oturma, yıkanma ve yemek yeme için gerekli her şey bulunmaktadır<sup>17</sup>. Ovacık kırsalındaki geleneksel konutlar da Türk evindeki oda düzenlemelerine benzer özellikler göstermektedir. Odalarda oturmak için sedir, ısınma ve

17 Bektaş, 2007, 158.



Arif Balıkçı Evi ve çardaktan iç mekân görünümü (Sarılarsonya köyü)



Şükrü Doğan Evi ve çardaktan iç mekân görünümü (Yeniören köyü)

Şek. 7: İç sofalı plan şemasına örnek konutlar

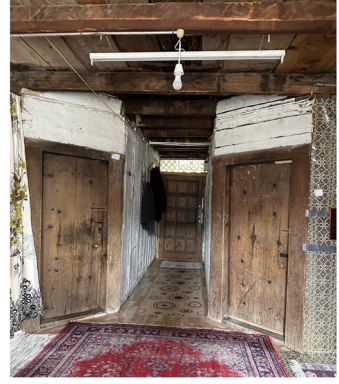
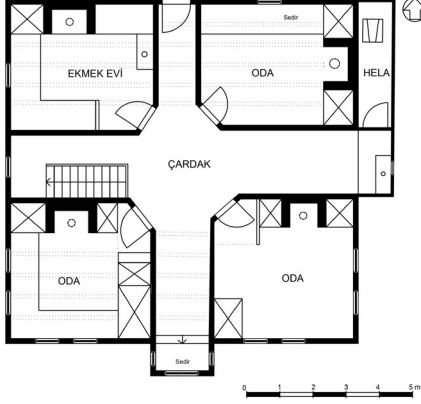
yemek pişirme işlevini yerine getirebilmek için ocak, uyumak için kullanılan yorgan ve yastıkların muhafaza edilebilmesi için yüklük, eşyaların depolanması için dolap, yıkanma işlevini yerine getirmek için gusülhane, tabak ve çanakları koymak için raf veya sergen ve gaz lambası koymak için “gözgöre” adı verilen raflar yer almaktadır<sup>18</sup>. Odalar kare ya da kareye yakın dikdörtgen planlıdır.

Odaya giriş 70-80 cm genişliğinde ahşap eşikli kapılarla sağlanmaktadır. Oda kapıları, içeri girildiğinde içerinin tamamının görülmesini engelleyecek şekilde pahlı köşelere yerleştirilmiştir (Fot. 5a). Ayrıca kapının yanında bulunan dolap ve ocakta görüş açısını daraltmaktadır. Genellikle orta sofalı plan şemasına sahip olan konutlarda bu durum görülmektedir. Bu şekilde pahlı köşelere yapılan kapılara yörede “farsa kapı” denilmektedir<sup>19</sup>. Bazı konutlarda mahremiyeti sağlamak için kapının açıldığı doğrultuda bulunan dolap uzatılarak paravan görevi görmektedir. Mahremiyet, geleneksel Türk evinin plan şemasının oluşmasında etkili olduğu gibi Ovacık kırsal mimarisinin şekillenmesinde de önemli bir rol oynamıştır. Çardakla doğrudan bağlantılı odalarda kullanılan dolap ve raflar, oda içinin çardaktan doğrudan görünmesini engellemektedir (Fot. 5b).

18 Çetin ve Mutlu, 2021a,28.

19 Çetin, 2019, 96.

Hasan Ağar  
Evi ve  
çardaktan  
iç mekân  
görünümü  
(Ahmetler  
köyü)



Hidayet  
Kırımtay Evi  
ve çardaktan  
iç mekân  
görünümü  
(Gümelik  
köyü)



Aziz Batı Evi  
ve çardaktan  
iç mekân  
görünümü  
(Alınca köyü)



Şek. 8: Orta sofalı plan şemasına örnek konutlar



**Fot. 5:** Odalara giriş. a) Pahlı köşeden giriş b) Oda girişinde paravan

Odalarda yüklük, gusülhane ve ocak aynı duvarda yer almaktadır. Ocak, gusülhane ve yüklük dolaplarının ortasına konumlandırılmıştır (Fot. 6). Ocak ve gusülhanenin yan yana olması sayesinde gusülhanenin ocak yandığı sürece sıcak kalması sağlanmıştır. Genellikle gusülhane önünde sedir yer almaktadır bu sayede gusülhane dolabına daha rahat ulaşılmaktadır (Fot. 6).

**Fot. 6:** Yüklük, ocak ve gusülhane dolabı



Odalarda bulunan sedir hem oturma hem de yatma eylemini yerine getirmek için kullanılmaktadır. Sedir genişliği 80-100 cm arasındadır. Sedir genellikle odanın iki duvarını çevrelemektedir (Fot. 7). Bazı örneklerde ocağın bulunduğu duvar boyunca

da sedir devam etmektedir. Ancak ocak önünde sedirin genişliği 40-50 cm'ye kadar düşmektedir. Ayrıca sedir, konutun çardak mekânında dışarıya doğru çıkma yapan bölümünde de bulunmaktadır.

**Fot. 7:**  
Sedir örneği



Odalarda bulunan bir diğer eleman yörede “göz göre” olarak bilinen gaz lambası koymaya yarayan nişlerdir (Fot. 8). Göz göre genellikle odaların çardağa bakan duvarında ya da bitişiğindeki odaya komşu duvarda bulunmaktadır. Burada yanan gaz lambasıyla hem çardak hem de bitişiğindeki odanın aydınlatılması sağlanmaktadır. Ahşap malzemeden yapılan göz görelerin üst kısmı ışık geçirmesi için camdan yapılmıştır. Göz göreler tek ya da çok gözden oluşacak şekilde farklı biçimlerde tasarlanmıştır.



**Fot. 8:** Göz göre örnekleri

### **Mutfak**

Ovacık geleneksel konutlarında genellikle mutfak işlevi gören ve “ekmek evi” olarak adlandırılan bir oda bulunmaktadır. Ekmek evinde mutlaka ocak bulunmaktadır (Fot. 9). Oda duvarlarında mutfak eşyalarını koymak için “terek” denilen raflar yer almaktadır. Ocağın iki yanında yüklük gibi ahşap kapaklı dolaplar bulunmaktadır. Konutlara su tesisatının gelmesiyle birlikte bu dolaplardan bir tanesi kaldırılarak bu bölüm evye şeklinde düzenlenmiştir.



**Fot. 9:** Mutfakta bulunan ocak ve tezgâh olarak kullanılan bölüm

Mutfak olarak düzenlenen bir odası bulunmayan bazı geleneksel konutlarda, mutfak sonradan çardak mekânına eklenen tezgâh ve dolaplarla oluşturulmuştur. Bu uygulama daha çok iç sofalı plan şemasına sahip konutlarda görülmektedir. Bazı örneklerde de ıslak hacim çıkmasının bir tarafına eklenen tezgahla mutfak ihtiyacı karşılanmıştır.

### **Hela-Abdestlik**

Ovacık kırsalında bulunan geleneksel konutlarda helaların tamamı konutun içerisinde ve yaşama birimlerinin bulunduğu katta yer almaktadır. Çardak mekânının sonunda abdestlik bulunmakta olup, abdestliğin bitiminde konuta ek çıkma şeklinde hela yer almaktadır. Abdestlik ve helanın dış duvarları daraba tahtalarıyla kapatılmıştır. Genellikle konsol olarak inşa edilen hela, bazı konutlarda dikmelerle veya payandalarla desteklenerek taşınmıştır.

Abdestliğin olduğu bölümde, suyun uzaklaştırılmasını sağlamak için zemin tahtaları hafif eğimli olacak şekilde çakılmıştır. Işık girmesi için daraba tahtalarında küçük dikdörtgen veya üçgen şeklinde boşluklar açıldığı ya da daraba tahtaları arasında boşluk bırakılarak çakıldığı görülmektedir.

Abdestlik olarak tanımlanan yerde abdest almak ve el yıkamak için ahşap lavabo bulunmaktadır (Fot. 10). Genellikle lavabonun gideri dışarı verilmiştir. Abdestlikten ince tahta kapıyla ayrılmış helaya geçilmektedir. Ahşap tahtaların zeminden bir miktar yükseltilerek çakılmasıyla hela taşı oluşturulmuştur (Fot. 10). Tuvaletin gideri evin arka bahçesinde açılan kuyuya verilmiştir.



**Fot. 10:**  
Ahşap lavabo ve  
hela

### **Merdivenler**

Geleneksel Ovacık konutlarında merdivenler genellikle ahşap malzemeden ve tek kollu olarak yapılmıştır. İki ya da üç kattan oluşan konutlarda üst kata ulaşım zemin katta bulunan ahşap merdivenle sağlanmaktadır (Fot. 11). Bazı konutlarda ise birinci kata ulaşım sağlayan merdiven konutun dışında bulunmaktadır. Arazi çalışmaları sırasında genellikle tek kollu merdiven görülmekle beraber L şeklinde ve çeyrek döner merdivene sahip örnekler de rastlanmıştır. Merdivenlerin genellikle bir tarafında duvar, bir tarafında korkuluk yer almaktadır. Merdiven korkulukları oldukça sade yapılmıştır. Korkuluk bulunmayan merdiven örnekleri de görülmüştür.

Ovacık kırsalında az sayıda da olsa taş malzemeyle yapılmış merdivenlere de rastlanmıştır. Bu merdivenler dış merdiven şeklinde konuta giriş sağlayan bölümlerde kullanılmış olup, genellikle 3-4 rıhttan meydana gelmektedir. Taş merdivenlerin basamak genişliği ve rıht yüksekliği ahşap merdivenlere göre daha fazladır.

### **Ambarlar**

Tahıl ve kuru yiyecekleri depolamak için ambarlar kullanılmıştır. Geleneksel konutların içerisinde bulunan ambarlar, boy ambarı ya da herkil olmak üzere iki farklı şekilde görülmektedir. Boy ambarına yörede “taban hambarı” da denilmektedir. Boy ambarı çanta sisteminde inşa edilmiş olup iki kat boyunca devam eden yüksekliğe sahiptir. İçerisine hiçbir şekilde hava, nem ve böcek girmeyecek şekilde yapılan ambarlar, yiyeceklerin uzun bir süre depolanmasını sağlamaktadır. Boy ambarına kilitli bir kapıdan girilmektedir ve içerisi oda şeklinde düzenlenmiş çok sayıda herkinden oluşmaktadır (Fot. 12). Gemici merdivenine benzer bir merdivenle alt kata inilmektedir. Bu merdivene döşemede bulunan tahtalar kaldırılarak ulaşılmaktadır. Boy ambarına genellikle çardaktan ulaşılmaktadır.



**Fot. 11:**  
Ovacık geleneksel  
konutlarında  
görülen merdiven  
örnekleri



**Fot. 12:** Boy ambarı örneği, giriş kapısı ve merdiven

Herkil, genellikle çardakta ya da giriş katta bulunmaktadır. Herkil tek, iki ya da üç bölümden meydana gelmektedir (Fot. 13). İki bölümden meydana gelen herkiller büyük ve küçük bölümden oluşmaktadır. Büyük bölümü genellikle insan boyunda, küçük bölümü ise 60-70 cm yüksekliğindedir. Küçük bölüm önde, büyük bölüm arkada olacak şekilde yerleştirilmiştir. Küçük bölüme basılarak herkilin büyük bölümüne ulaşılmaktadır. Üç bölümlü herkiller ise üç kademedan oluşmaktadır.



Fot. 13: Herkil örnekleri

### 2.3. Cephe Özellikleri

Ovacık geleneksel konutlarının cephe düzenlemesi konutun konumuna ve büyüklüğüne göre değişiklik göstermektedir. Konutlar genellikle sade, süslemeden uzak cephe düzenine sahiptir<sup>20</sup>. Cephe karakterini belirleyen en önemli elemanlar açık ve kapalı çıkmalar, pencere ve kapı oranlarıdır. Çıkmalar, plan özelliklerini dış cepheye yansıtmaktadır. Odalarda yapılan çıkmalar odanın genişlemesini, daha iyi ışık almasını ve manzaraya açılmasını sağlamaktadır. Çardak mekânında yapılan çıkmalar, genellikle giriş kapısının üst hizasında olmakta ve böylelikle girişi tanımlamaktadır. Bu sayede giriş, yağmurdan korunmaktadır.

Giriş katın tamamı ahır veya depolama olarak kullanılan konutlarda zemin katta pencere bulunmamaktadır. Ahırın havalandırılması ve hayvan gübrelere dışarı atılmasını sağlamak için “temek” adı verilen camsız küçük pencereler bulunmaktadır. Temek, mazgal pencere şeklinde olup içeriye doğru genişlemektedir. Giriş katında oda bulunan konutlarda mahremiyet ve güvenliği sağlamak için giyotin pencerelere ahşap kapak ya da korkuluk yapılmıştır.

Birinci ve ikinci katta bulunan oda pencereleri genellikle ahşap giyotin ya da kanatlı pencere şeklindedir. Giyotin pencereler 65-75 cm genişliğinde, 125-140 cm yüksekliğindedir. Kanatlı pencereler iki, üç veya dört kanattan oluşmakta olup, en yaygın görülen türü dört kanatlıdır. Dört kanatlı pencerelerin ortadaki iki kanadı açılmaktadır. Pencerelerin çevresinde genellikle sade bir pervaz bulunurken, bazı pencerelerin alt pervazlarında farklı formlar görülmektedir. Odaların genellikle iki duvarında pencere bulunmaktadır. Çantı tekniğinde inşa edilen odaların genellikle bir cephesinde pencere

20 Çetin ve Mutlu, 2021b, 226.



Fot. 14: Ahşap pencere örnekleri

bulunur ve bu pencere diğer pencerelere göre daha küçük boyutlardadır. Yapım tarihi daha eski olan geleneksel konutlarda pencereler camsız olarak yapılmış olup, ahşap kapakla kapatılmıştır (Fot. 14).

Çardak mekânında da aydınlatma ve havalandırma için pencere bulunmaktadır. Çardakta çıkma yapılmışsa bu çıkmanın dışarı bakan üç yüzüne de pencere yerleştirilerek sokağa farklı açılardan bakma imkânı sağlanmıştır.

Konutların giriş kapıları bazı konutlarda çift kanatlı bazı konutlarda tek kanatlı bazılarında da hem çift hem de tek kanatlıdır. Arazi eğiminden dolayı birinci kata girişle zemin kata giriş farklı cepheden ya da kottan yapıldıysa, ahır olarak kullanılan zemin kata giriş genellikle çift kanatlı kapıdan sağlanmaktadır.

Ovacık kırsalında konutların özgün giriş kapılarının tamamı ahşap malzemeden yapılmıştır. Ahşap kapılar çakma veya tablalı olarak oluşturulmuştur. Ahşap çift kanatlı kapılarda kanat genişliği 75-80 cm, yüksekliği ise 180-220 cm arasındadır. Bazı konutlarda giriş kapılarının üzerine, farklı geometrik şekillerde küçük havalandırma boşlukları oluşturulmuştur. Bu sayede içeriye az da olsa ışık girmesi ve mekânın hava alması sağlanmıştır. Bazı giriş kapılarının üst kısmında ise, Safranbolu geleneksel mimarisinde “muşabak” olarak adlandırılan<sup>21</sup> ahşap kafeslerle içerinin havalandırılması ve aydınlatılması sağlanmıştır (Fot. 15). Boduroğlu köyünün Deveci mahallesinde ahşap kapılar farklı renklerde boyanarak üzerine desenler işlenmiştir. Bu yerleşim haricinde diğer yerleşimlerde kapılar, sade ve süslemeden uzaktır.

İç ve orta sofalı plan şemasına sahip konutlarda çardağın dışarı taşması ile cephelere hareketlilik kazandırılmıştır (Fot. 16a). Bu çıkmaların yan yüzlerine ve ön yüzüne pencereler açılarak konutun dışarıyla olan teması artırılmıştır. Çıkma miktarının arttığı durumlarda çıkmaların eliböğründeler ya da dikmeler ile desteklendiği görülmektedir. Sınırlı sayıdaki konutta çıkmanın cephe boyunca devam ettiği tespit edilmiştir (Fot. 16b).

Ovacık kırsalında görülen bir diğer çıkma ise balkonlardır (Fot. 16c). Balkonların üzeri çatıyla örtülmüştür. Bazı örneklerde balkonun dikmelerle ya da eliböğründeler ile desteklendiği görülmektedir (Fot. 16d). Balkon korkulukları oldukça sade yapılmıştır.

21 Günay, 1998, 359.



Fot. 15: Ahşap kapı örnekleri



Fot. 16: Açık ve kapalı çıkma türleri. a) Çardağın orta bölümünde kapalı çıkma b) Cephe boyunca çıkma c) Balkon şeklinde açık çıkma d) Dikmelerle desteklenen açık çıkma

Ovacık geleneksel konutlarında ıslak hacimler konutun arka ya da yan cephesinde yer almaktadır. Özgün ıslak hacimler konutun üst katında yer almakta olup, çıkma şeklindedir (Fot. 17). Bu bölüm, yörede “daraba” olarak isimlendirilen ahşap kaplama tahtalarıyla kapatılmıştır. Ahşap kaplamalar dikey olarak yapılmış ve bazılarının aralarında küçük açıklıklar bırakılmak suretiyle çakılmıştır. Bu sayede hem içeriye ışık girmekte hem de ıslak hacmin havalandırılması sağlanmaktadır. Birçok örnekte kaplama tahtalarının alt tarafı uzunlu kısıla bırakılmış olup, aynı hizada bitirilmemiştir (Fot. 17).

**Fot. 17:**  
Daraba tahtalarıyla kapatılan  
ıslak hacim çıkması



Ovacık kırsalında bulunan konutların çatıları kırma, beşik veya üç omuz şeklindedir. Özgün çatı örtü malzemesi alaturka kiremittir. Daha yakın tarihte inşa edilen geleneksel konutlarda Marsilya tipi kiremit kullanılmıştır. Günümüzde çatılarda yapılan onarımlarda alaturka ve Marsilya tipi kiremit kaldırılarak sac malzemelerle çatıların kaplandığı görülmektedir. Sac malzeme kullanımı yapının özgünlüğüne zarar vermektedir.

Çatıların hemen hemen hepsinde saçak bulunmaktadır. Saçaklar çıkmaların oluşturduğu girinti çıkıntılara göre kimi örnekte kademe yapmış, kimi örnekte ise düz bir biçimde cephe boyunca dolanmıştır. Saçakların altı genellikle kaplanmadan bırakılmıştır. Saçak altların kaplandığı durumda ise kaplama malzemesi olarak ahşap tercih edilmiştir.

#### **2.4. Yapım Tekniği ve Malzeme**

Ovacık kırsal mimarisinde geleneksel yapılar; yığma, karkas veya karma teknik kullanılarak inşa edilmiştir. Yığma sistemde inşa edilen yapı türleri genellikle samanlık, ahır ve ambar yapılarıdır. Ambarlar ahşap yığma teknikte çantı olarak inşa edilmiştir. Çantı olarak inşa edilen ambarlar, taş kullanılarak yerden bir miktar yükseltilmiştir. Samanlık ve ahır yapıları ise genellikle yığma taş tekniğinde olmakla beraber hem yığma taş hem de çantı tekniğinin beraber kullanıldığı örnekler de tespit edilmiştir (Fot. 18). Taş duvarlarda, belirli yüksekliklerde ahşap hatıllar kullanılmıştır.



**Fot. 18:**  
Yığma sistemle inşa edilen ahır örneği

Ovacık kırsalındaki geleneksel konutların inşasında genellikle karma sistem kullanılmıştır. Konutların zemin katları yığma taş, üst katı ise ahşap karkas sistemde inşa edilmiştir (Fot. 19). Genellikle zemin kattaki yığma taş duvarlarda ahşap dikme ve payandalar kullanılmıştır. Zemin kattaki taş duvarın üzerine ahşap taban kirişi yerleştirilerek taban kirişinin üzerine konulan ana dikmelerle üst katın duvarları inşa edilmiştir. Ana dikmeler yörede “alay direği” olarak isimlendirilmektedir. Alay direklerinin arasına daha ince kesite sahip yörede “yeydane” olarak bilinen ara dikmeler 35-50 cm aralıklarla yerleştirilmiştir. Ana ve ara dikmelerin üstleri üst taban kirişi kullanılarak birleştirilmiştir. Alt ve üst taban kirişleri ise payandalar kullanılarak bağlanmış ve bu sayede yatay yüklere karşı koyabilmesi amaçlanmıştır. Pencere boşluklarında, dikme ve payandalar arasına hem yatayda hem de düşeyde kuşaklar yerleştirilmiştir. Bu kuşaklar yörede “başboyunduruk” olarak isimlendirilmektedir. Dikmeler arasındaki boşluklar taş, kerpiç, ahşap ya da tuğla malzemelerle doldurulmuştur. Hımış sistemde inşa edilen duvarlar toprak esaslı sıva ile sıvanmıştır. Bazı örneklerde sıvanın duvar yüzeyine daha sağlam tutması için gazoz kapakları kullanıldığı görülmektedir.

Ovacık ilçesinin %67’si ormanlarla kaplı olduğundan en yaygın kullanılan yapı malzemesi de ahşaptır. Geleneksel yapıların karkas ya da yığma teknik kullanılarak inşa edilmesinde esas taşıyıcı eleman olarak ahşap kullanılmıştır. Yığma taş duvarlarda hatil olarak ahşap malzeme kullanımı yaygındır. Geleneksel yapıların döşeme, tavan, çatı, kapı, pencere, merdiven, sedir, yüklük, gusülhane, raf ve dolap gibi çoğu elemanlarında ahşap malzeme karşımıza çıkmaktadır.

Ovacık kırsalında bir diğer yaygın kullanılan yapı malzemesi ise taştır. Yapıların temelleri taş malzemeye inşa edilmiştir. Temelden başlayan taş örgü, subasman seviyesine kadar çıkmaktadır. Bazı yapılarda yapının kullanım amacına da bağlı olarak zemin kat duvarları da taş malzemeye örülmüştür. Zemin katta kullanılan ahşap dikmelerin zeminle temas ettiği noktada büyük taşlar kullanılmıştır (Fot. 20).

Ayrıca taş malzeme, ahşap karkas sistemde inşa edilen dikmelerin aralarındaki boşlukların doldurulmasında kullanılmıştır. Dolgu malzemesi olarak kullanılan taşlar küçük boyutlu iken, temel ve zemin kat duvarlarının örülmesinde daha büyük boyutlu taşlar



**Fot. 19:** Himiş sistemde inşa edilen konut örnekleri



**Fot. 20:** Dikmelerin altında bulunan taş

tercih edilmiştir. Yapıların özellikle köşe noktalarında kullanılan taşlar daha büyük boyutlu ve düzgün biçimli seçilmiştir. Abdullar, Yenören ve Boyalı köylerinde kesme taş kullanımı yaygınken diğer yerleşimlerde ise daha çok kaba yonu ve moloz taş kullanılmıştır.

Ovacık kırsalında kerpiç, yardımcı yapı malzemesi olarak karşımıza çıkmaktadır. Tamamen kerpiç malzemeyle inşa edilen bir yapıyla karşılaşmamıştır. Kerpiç genellikle hımış sistemde inşa edilen yapılarda ahşap dikmelerin arasında dolgu malzemesi olarak kullanılmıştır. Ocakların “çıglık”

olarak isimlendirilen temel kısmının oluşturulmasında ve ocak duvarlarının örülmesinde kerpiç malzeme kullanılmıştır. Ayrıca kerpicin hammaddesi olan toprağın, hımış sistemde inşa edilen yapılarda sıva malzemesi olarak da kullanıldığı görülmektedir.

Ovacık kırsal yerleşimlerinde kullanılan bir diğer yapı malzemesi ise tuğladır. Ahşap karkas sistemde dolgu malzemesi olarak kullanılan tuğla malzeme yörede “Hanköy tuğlası”, “ateş tuğlası” ya da “harman tuğlası” olarak bilinmektedir (Fot. 21). Ayrıca konutların baca duvarlarının örülmesinde de harman tuğlası kullanımı yaygın bir şekilde görülmektedir.

## 2.5. Süsleme Özellikleri

Ovacık kırsalında bulunan geleneksel konutlar genellikle süslemeden uzak, sade bir şekilde inşa edilmiştir. Konutlarda süslemeden çok işleve önem verilmiştir. Cephelerde, pencere alt pervazlarında ve giriş kapılarının üzerinde bulunan ışıklıklarda süsleme görülmektedir. Işıklıklar, genellikle kafes şeklinde yapılırken bazı konutlarda ay yıldız ya da farklı geometrik desenlerin işlendiği görülmektedir (Fot. 22). Giriş kapılarının üzerinde metal malzemeden yapılmış kapı tokmakları ve kilitleri dikkat çekmektedir. Ahşap kapı ve pencerelerin beyaz, yeşil ya da mavi renge boyandığı örnekler mevcuttur (Fot. 22).

Konutların cephelerinde olduğu gibi iç mekânlarında da işlev ön planda tutulmuştur. Pencerelerin alt ve üst pervazları oda duvarları boyunca devam etmiştir. Odalarda ocak, yüklük, gusulhane ve sedir bulunmaktadır. Bu elemanlara ek olarak odaların hemen hemen hepsinde niş veya dolap da yer almaktadır. Dolabın yanında şerbetlik veya lambalık olarak bilinen iki ya da üç sıralı ahşap raflar bulunmaktadır. Bu raflar kapaklı veya kapaksız olabilmektedir. Kapaksız raflarda nişler oymalı şekilde çeşitlilik göstermektedir. Kagir malzemeden inşa edilen ocakların, kemerlerinde de farklı formların kullanıldığı



Fot. 21: Ahşap karkas sistemde dolgu malzemesi olarak kullanılan ateş tuğlası



Fot. 22: Bezeme detayları içeren kapı örnekleri

Fot. 23:  
Süsleme amacıyla  
boyanmış oda  
dolapları



görülmektedir. Ayrıca bazı konutlarda oda içerisinde bulunan ahşap elemanlar yeşil, mavi ya da beyaz renge boyanarak süsleme elemanına dönüşmüştür (Fot. 23).

Ovacık kırsalında bulunan konutların oda tavan ve döşemeleri, yapı sahibinin ekonomik durumuna göre değişkenlik göstermektedir. Zemin katta bulunan mekânlar genellikle ahır veya depolama olarak kullanıldığı için, bu bölümlerde tavanlar kaplamsız şekilde bırakılmıştır. Birinci katta bulunan oda tavanları ise ters kiriş şeklinde ya da düz kiriş şeklinde kaplanmıştır. Ters kiriş kaplamalı tavanlarda kirişler oda içerisinden görülüyorken, düz kiriş tavanlarda kaplama tahtası kirişlerin altını kapattığı için düz bir tavan görüntüsü elde edilmektedir. Ovacık kırsalında az sayıda konutta bezemeli tavan örneğine rastlanılmıştır (Fot. 24). Bazı konutlarda oda tavanlarında çıtalardan geometrik desenler oluşturulduğu görülmektedir.

Ovacık kırsalında bazı konutlarda yapının inşa tarihi, yapının zemin kat taş duvarı üzerine işlenmiştir (Fot. 25). Bu uygulama her yerleşimde görülmeyip en çok



Fot. 24: İşlemeli ahşap tavan örnekleri



Fot. 25: Taş duvar üzerine işlenen yapım tarihi

Pürçükören köyünün Karakoyunlu mahallesinde ve Küçükso köyünde karşımıza çıkmaktadır. Küçükso köyündeki konutların duvarlarında 1944 depremine gönderme yapılarak, o dönemde yıkılıp yeniden yapıldığı belirtilmektedir (Fot. 25).

### 3. Karşılaştırma ve Değerlendirme

Çevre koşullarına göre şekillenen kırsal mimari; bitki örtüsü, iklim ve coğrafya olarak yakın olan yerleşimlerde birbirine benzer özellikler göstermektedir. Çalışma alanını oluşturan Ovacık ilçesi, idari olarak Karabük ili ve Karabük iline bağlı Eskipazar ile Safranbolu ilçeleri, Çankırı ili Çerkeş ve Bayramören ilçeleri ve Kastamonu ili Araç ilçeleriyle komşudur. Ovacık ilçesinin komşu olduğu yerleşimlerdeki geleneksel konutlarla ilgili yapılan çalışmalardan elde edilen veriler doğrultusunda Ovacık geleneksel konutlarıyla benzeyen ve farklılaşan özellikleri belirlenmiştir. Ovacık ve kırsalındaki konutların temel mimari özellikleri ile ilçe çevresindeki yerleşimlerde bulunan geleneksel konutların temel özellikleri ulaşılabilen yayınlardan elde edilen bilgiler Tablo 1’de gösterilmiştir.

Karabük iline bağlı Eskipazar kırsal yerleşimlerinde bulunan geleneksel konutlar tek veya iki kattan oluşmakta olup iki katlı konutların zemin katları genellikle ahır ola-

**Tablo 1:** Ovacık ve çevre yerleşimlerdeki konutların genel özellikleri

Yerleşim Yeri	Kat Sayısı	Yaygın Plan Tipi	Yapım Sistemi	Cephe Özelliği	Çatı Tipi
Ovacık	2	Dış ve İç Sofalı	Hımsı, Çantı	Sade	Kırma, Beşik, Üç omuz
Eskipazar	2	İç ve Orta Sofalı	Hımsı	Sade	Kırma ve Beşik
Çerkeş	2 ve 3	İç Sofalı	Hımsı	Sade	Kırma ve Beşik
Bayramören	2	İç Sofalı	Hımsı	Sade	Kırma ve Beşik
Araç	2	İç ve Orta Sofalı	Hımsı, Çantı	Sade	Kırma ve Beşik
Safranbolu	2 ve 3	İç ve Orta Sofalı	Hımsı, Çantı	Sade	Kırma, Beşik, Üç omuz
Karabük	2	İç Sofalı	Hımsı	Sade	Kırma ve Beşik

rak kullanılmaktadır. Az sayıda örnekte ise zemin katta yaşama birimi olarak kullanılan oda bulunmaktadır<sup>22</sup>. Eğimli arazide bulunan konutlara farklı kotlarda giriş sağlanmaktadır. Sofaların konumlanması plan şemasını şekillendirmiş olup, sofanın durumuna göre orta sofalı, iç sofalı, ön sofalı plan tipleri yer almaktadır. Orta sofalı plan şemasında simetri hakim olup dört cepheye uzanan eyvanlar oluşturulmuştur. Eskipazar konutlarında odalar bir ailenin ihtiyacını karşılayacak şekilde donatılmıştır. Lavabo ve hela bölümleri daraba tahtalarıyla kapatılmıştır<sup>23</sup>. Geleneksel konut mimarisinde ahşap yaygın bir şekilde kullanılmıştır. Yerel yapı malzemesi olan ve adını imal edildiği köyden alan Hanköy tuğlası ile bölgede bulunan sarı traverten ve kireç taşı kagir sistemde sıklıkla kullanılmıştır<sup>24</sup>. Geleneksel konutların zemin katları kagir yığma sistem ile üst katları ise hımsı sistemde inşa edilmiştir. Bazı örneklerde antik dönemden kalan mimari öğeler devşirme olarak yapının çeşitli yerlerinde kullanılmıştır. Yapıların çatıları kırma ya da beşik çatı şeklinde örtülmüş olup özgün kiremit malzemesi olarak alaturka kiremit kullanılmıştır<sup>25</sup>.

Çankırı iline bağlı Çerkeş ilçesinde bulunan geleneksel konutlar genellikle düz arazilere inşa edilmiştir. Bu bölgedeki konutlar iki veya üç kattan oluşmaktadır<sup>26</sup>. Zemin katları yığma taş, üst katları ise ahşap karkas sistem arası kerpiç dolgu şeklinde inşa edilmiştir. Genellikle konutların üst katlarında düz çıkma yapılmıştır ve bu çıkmaların alt kısımları kıvrımlı ahşap payandalar ile desteklenmiştir. Bazı geleneksel konutlarda cihan-nüma bulunmaktadır. Konutların giriş kapıları ahşap çift kanatlı kapılardan oluşmaktadır. Özgün pencereler ise giyotin şeklinde ve ahşap malzemedendir. Çatılar beşik veya kırma çatı biçimindedir. Konutlarda bezemeler iç mekânda yoğunlaşmış olup, daha çok ahşap tavanlarda bezemeler görülmektedir. Ayrıca bazı konutların giriş kapılarının çevrelerinde bitkisel bezemeler yer almaktadır<sup>27</sup>.

Çankırı ili Bayramören ilçesi geleneksel konutları genellikle iç sofalı plan şemasına sahip olup iki kattan oluşmaktadır. Zemin katları yığma taş, üst katları ahşap karkas

22 Özyürek, 2024, 97.

23 Özyürek, 2024, 99.

24 Özyürek, 2024, 119.

25 Özyürek, 2024, 118.

26 Demirbağ, 2021, 481.

27 Demirbağ, 2021, 483.

arası kerpiç dolgu şeklinde inşa edilmiştir. Üst katlarda genellikle cephe ortasında düz çıkma yapılmıştır. Bazı örneklerde çıkmalar ahşap payandalarla desteklenmiştir. Giriş kapıları ahşap çift kanatlı, pencereler ise ahşap giyotin şeklindedir. Konutların çatıları beşik veya kırma çatı biçimindedir<sup>28</sup>.

Kastamonu ili Araç ilçesi kırsalında bulunan konutlar genellikle iki kattan oluşmakta olup eğimli araziye yerleşmiştir. Konutların alt katları ahşap ve taş malzemenin birlikte kullanımıyla inşa edilmiştir. Üst kat ise ahşap çatı sistem arası tuğla, taş, kerpiç veya ahşap ile doldurulmasıyla oluşturulmuştur. Bazı geleneksel konutlarda konutun bir bölümü çantı tekniğiyle inşa edilmiştir. Bu teknikte inşa edilen bölüm “taban oda” olarak isimlendirilmektedir<sup>29</sup>. Araç yayla evlerinde çantı sistem daha yaygın görülmektedir<sup>30</sup>. Konutlarda genellikle iç veya yörede çardaklı sofa olarak tanımlanan orta sofa plan şeması yaygın olarak kullanılmaktadır. Odalar bir ailenin yaşayabileceği şekilde düzenlenmiş olup en az bir odada yüklük, ocak ve gusülhane bulunmaktadır. Sofanın en ucunda abdestlik ve hela yer almaktadır. Bu bölümün duvarları daraba şeklindedir. Konutlara giriş ahşap çift kanatlı kapı ile sağlanmaktadır. Farklı kotlardan birden fazla girişin sağlandığı örneklerde tek kanatlı ahşap kapı da kullanılmıştır. Araç kırsalında bulunan konutların bazılarında ara kat uygulaması görülmektedir. Ara kata bölgede “kış odası” da denilmektedir. Bu bölüm genellikle kış aylarında kullanılmaktadır<sup>31</sup>. Yazın ise serme, kurutma veya depolama gibi ihtiyaçları karşılamaktadır. Konutların üst örtüleri kırma çatı olup, alaturka veya Marsilya tipi kiremitle kaplanmıştır.

Karabük ili Safranbolu ilçesi kırsal yerleşimlerinde bulunan konutlar dış, iç veya orta sofalı plan şemasına sahiptir<sup>32</sup>. Genellikle iki kattan oluşan konutların zemin katları ahşap yığma sistemle veya yığma taş ile inşa edilmiştir. Birinci katlarda ise ahşap karkas ve ahşap yığma yapım sistemleri kullanılmıştır. Ahşap karkas sistemde dolgu malzemesi olarak taş, kerpiç, tuğla, ahşap veya karma malzeme kullanılmıştır<sup>33</sup>. Çantı sistemde inşa edilmiş konutlarda balkona benzeyen ve “günlük” olarak isimlendirilen açık çıkma bulunmaktadır. Yaklaşık 1 metre genişliğindeki bu çıkmada kışlık için hazırlanan yiyecekler kurutulmaktadır. Safranbolu kırsalındaki geleneksel evlerin odaları bir ailenin yaşamını sürdürebileceği gerekli donanımına sahiptir. Daraba tahtalarıyla kapatılan helalara çardağın bir köşesinden, bir aralıktan ya da abdestlikten geçilerek ulaşılmaktadır<sup>34</sup>. Konutlara giriş kapısı genellikle iki kanatlı olup, ahşap malzemeden yapılmıştır. Pencereler ise ahşap malzemeden kareye yakın biçimde çift kanatlı ya da giyotin şeklindedir. Konutların çatıları beşik, üç ya da dört yöne kırma biçimindedir. Çatı kaplama malzemesi eski evlerde pedavra tahtası şeklinde iken 1960-1970 sonrasında

28 Demirbağ, 2021, 480.

29 Esen, 2023,189.

30 Soydan, 2024, 111.

31 Esen, 2023, 205.

32 Karataş, 2019, 27.

33 Özköse, 2022, 116.

34 Karataş, 2019, 145.

yapılan evlerde ise Marsilya kiremittir<sup>35</sup>.

Karabük kırsalında bulunan konutlar iki veya üç kattan oluşmaktadır. Zemin katları yığma taş, üst katlar ise hımış sistemde inşa edilmiştir. Hımış sistemde dolgu malzemesi olarak taş, tuğla ve kerpiç kullanılmıştır. Konutların üst katlarında genellikle çıkma yapılmıştır. Çoğu örnekte çıkımlar payandalarla desteklenmiştir. Balkon şeklinde açık çıkımlar da görülmektedir. Geleneksel konutların çatıları beşik ya da kırma çatı biçiminde olup, kaplama malzemesi olarak alaturka ve Marsilya tipi kiremit kullanılmıştır.

Ovacık kırsalındaki geleneksel konutlar genellikle iki katlıdır. Benzer şekilde, komşu yerleşimlerde de iki katlı konutlar yaygındır. Ancak, Çerkeş ve Safranbolu ilçelerinde üç katlı geleneksel konut örneklerine de rastlanmaktadır. Ovacık'taki geleneksel konutlar çoğunlukla eğimli araziler üzerine kurulmuştur. Bu yerleşim biçimi, Safranbolu, Eskipazar ve Araç ilçelerindeki geleneksel konutlarda da sıkça görülmektedir.

Ovacık kırsalındaki konutlarda görülen plan şemaları dış sofa, köşe sofa, iç sofa ve orta sofadır. Bayramören ve Çerkeş konutları genellikle iç sofalı plan şemasına göre inşa edilmiştir. Safranbolu ve Eskipazar konutlarında ise iç veya orta sofalı plan şeması görülmektedir. Ovacık ve komşu yerleşimlerinde odalar, sofanın etrafına konumlanmıştır. Odalar bir ailenin ihtiyaçlarını karşılayacak şekilde donatılmıştır. Odalarda; yüklük, ocak, gusülhane ve sedir bulunmaktadır. Islak hacimler, sofanın en ucunda ve genellikle arka cephede yer almaktadır. Ovacık ve çevre yerleşimlerinde cephe düzeni birbirine benzerdir. Geleneksel konutlar, süsleme özellikleri bakımından da oldukça sade yapılar olup, işlev ön plana çıkmıştır.

Yapım tekniği ve malzeme özellikleri komşu yerleşimlerle kıyaslandığında benzer ve farklılıklar bulunmaktadır. Ovacık konutlarının büyük bir çoğunluğunda zemin kat yığma, üst kat ise hımış sistemle inşa edilmiştir. Bayramören, Çerkeş ve Karabük kırsalındaki konutlarda benzer şekilde inşa edilmiştir. Ovacık kırsalında az sayıda konutta çantı tekniği görülmektedir. Safranbolu ve Araç kırsalında çantı tekniği daha yoğun kullanılmıştır. Ovacık ve komşu yerleşimlerdeki geleneksel konutların inşasında taş, ahşap ve kerpiç ortak kullanılan malzemelerdir. Hanköy tuğlası olarak bilinen tuğla türü Eskipazar, Ovacık ve Safranbolu evlerinde de görülmektedir. Ayrıca Eskipazar'da bulunan Hadrianapolis antik kentinden dolayı devşirme malzeme kullanımı Eskipazar kırsalında yaygındır.

Ovacık ve çevre yerleşimlerdeki konutların çatıları genellikle kırma çatı biçimindedir. Kırma çatı tipine ek olarak beşik ve üç omuz çatı tipi Ovacık ve Safranbolu kırsalında yaygındır. Yerleşimlerde özgün çatı örtü malzemesi alaturka kiremittir. Safranbolu kırsalında diğer yerleşimlerden farklı olarak pedavra adı verilen tahtalarla çatının örtüldüğü örnekler görülmektedir.

## **Sonuç**

Ovacık ilçesine bağlı kırsal yerleşimlerdeki geleneksel konutlar, yerleşim biçimi, plan şemaları, yapı malzemeleri ve inşa teknikleri açısından, yakın çevredeki diğer kırsal

35 Karataş, 2019, 150.

yerleşimlerle önemli benzerlikler taşımaktadır. Bu benzerlikler, coğrafi konum, iklim koşulları ve yerel yapı kültürünün ortaklığıyla şekillenmiş olup, geleneksel Ovacık konutlarının bölgesel kırsal mimari içindeki yerine dair önemli ipuçları sunmaktadır.

Ovacık kırsalındaki konutlar genellikle iki katlı olup zemin katları ahır veya depolama amacıyla kullanılırken, yaşam mekânlarını oluşturan odalar birinci katta yer almaktadır. Birinci katlarda dış sofalı, iç sofalı ve orta sofalı plan şeması görülmektedir. Geleneksel konutlarda yapı malzemesi olarak Anadolu'nun çoğu bölgesinde kullanılan ahşap ve taş, Ovacık kırsalında da temel yapı malzemesi olmuştur. Ovacık kırsal konutlarının zemin katı genellikle yığma taş olarak inşa edilmiştir. Birinci katın inşasında ise hımsız sistem kullanılmıştır. Hımsız ve çantı sistemin bir arada kullanıldığı örneklerde görülmektedir.

Konutların giriş kapıları tek veya çift kanatlı ahşap kapılardan oluşmaktadır. Bazı giriş kapılarının üzerinde ışıklık görevi gören ahşap kafesler bulunmaktadır. Konutların özgün pencereleri giyotin veya ahşap kanatlı pencere türündedir. Bazı konutların giyotin pencerelerinde ahşap kapak uygulaması görülmektedir. Konutların çatılarında özgün örtü malzemesi olarak alaturka kiremit kullanılmıştır. Ancak bazı konutların çatılarında yapılan tadilatlarla, alaturka kiremitler kaldırılarak Marsilya tipi kiremit veya sac malzemeyle örtülmektedir.

Ovacık kırsal konutlarında da geleneksel Türk evinin en önemli unsuru olarak karşımıza çıkan bir özellik olarak her bir oda, bir ailenin yaşamını sürdürebileceği şekilde gerekli elemanlarla donatılmıştır. Odaların hemen hemen tamamında yüklük, ocak, gusülhane, dolap ve sedir bulunmaktadır. Bu elemanlara ek olarak gözgöre ve nişler de odalarda yer almaktadır. Odaların girişi, kapı açıldığında içerinin doğrudan görülmesini engelleyecek şekilde düzenlenmiştir.

Ovacık kırsalındaki geleneksel konutların çoğu terkedildiği için her geçen gün yok olma tehlikesiyle karşı karşıyadır. Kullanılan konutlarda ise bilinçsiz müdahaleler söz konusudur. Konutlarda yapılan tadilatlarla ahşap kapı ve pencereler kaldırılarak pvc ya da metal malzemeli kapı ve pencereler takılmaktadır. Yapı duvarları, çimento esaslı malzemeyle sıvanıp boyanmaktadır. Çatılar sac malzemeyle kaplanmaktadır. Odalarda yapılan onarımlarda ocak, yüklük, sedir gibi elemanlar kaldırılarak yeni mobilyalar kullanılmaktadır. Bu müdahaleler konutların özgünlüğüne zarar vermektedir. Ayrıca betonarme olarak inşa edilen yeni konutlar da geleneksel dokunun bozulmasına sebep olmaktadır.

Ovacık kırsalındaki geleneksel konutların birçoğu 19. yüzyıl sonu ile 20. yüzyıl ortaları arasında inşa edilmiştir. 1944 yılında yaşanan büyük depremin ardından konutlar zarar görmüş ve kapsamlı bir onarımdan geçirilmiştir. Deprem sonrası yapılan onarımlar yerel yapı ustaları tarafından gerçekleştirildiği için konutlar kırsal mimari özelliklerini kaybetmemiş ve özgünlüğünü korumuştur. Bölge halkından edinilen bilgilere göre, geleneksel yöntemlerle konut inşası 1980'li yılların başından itibaren sona ermiştir.

Sonuç olarak, Ovacık kırsalındaki geleneksel konutlar; plan tipolojileri, malzeme kullanımı, yapım teknikleri ve iç mekân donatılarıyla Anadolu kırsal

mimarisinin temel özelliklerini yansıtmaktadır. Aynı zamanda komşu yerleşimlerle olan benzerlik ve farklılıklarıyla, kırsal mimarinin kendine özgü özelliklerini ortaya koyması açısından önemli bir örnek niteliği taşımaktadır. Çalışma, Ovacık kırsalındaki geleneksel konutların bölgesel mimari içindeki konumunu belirlemeye ve yerel mimari karakterin tanımlanmasına katkı sağlamaktadır.

## KAYNAKÇA

- Ağaoğlu, S., Alça, N., Atmaca, A. E., Bilici, N., Çoşkun, M., Çanakçı, P. ve diğerleri. (2015). *81 İilde Kültür ve Şehir Karabük*. İstanbul: Karabük Valiliği Neşriyatı.
- Akgün, T. (2013), *Kırsal Mimari Mirasın Korunması Bağlamında Bayburt Kırsal Geleneksel evi*. (Yayımlanmamış Yüksek Lisans Tezi), Karadeniz Teknik Üniversitesi/Fen Bilimleri Enstitüsü, Trabzon.
- Bektaş, C. (2007). *Türk Evi*. İstanbul: Bileşim Yayınevi.
- Çetin, E. (2019), *Karabük İli Ovacık İlçesi Dudaş Köyü Örneğinde Kırsal Yerleşimlerdeki Geleneksel Konutların İncelenmesi*. (Yayımlanmamış Yüksek Lisans Tezi), Karabük Üniversitesi/ Lisansüstü Eğitim Enstitüsü, Karabük.
- Çetin, E. ve Mutlu, M. (2021b). Karabük ili, Ovacık İlçesi Kırsal Yerleşimlerdeki Geleneksel Konutların Cephe Özellikleri. *Uluslararası Doğu Anadolu Fen Mühendislik ve Tasarım Dergisi (IJEASED)* 3(1), 221-239. Doi: <https://doi.org/10.47898/ijeased.822938>
- Çetin, E. ve Mutlu, M. (2021a). Karabük ili Ovacık İlçesi Dudaş Köyündeki Yapıların Geleneksel Malzeme Kullanımı ve Yapım Tekniği Açısından Değerlendirilmesi. *IDA: International Design and Art Journal* 3(1), 25-38.
- Demirbağ, U. (2021), *İç Anadolu Bölgesi Geleneksel Konutları Arasında Çankırı Geleneksel Konutlarının Yeri*. (Yayımlanmamış Doktora Tezi), Yıldız Teknik Üniversitesi/Fen Bilimleri Enstitüsü, İstanbul.
- Eldem, S. (1968). *Türk Evi Plan Tipleri*. İstanbul: İ.T.Ü Mimarlık Fakültesi Baskı Atölyesi.
- Eres, Z. (2016). Türkiye’de geleneksel köy mimarisini koruma olasılıkları. *Ege Mimarlık* 92, 8-13.
- Ersoy, H. L. (2011). *Karabük’ün Köyden Kente Dönüş Öyküsü Karabük Tarihi*. Karabük: Karabük Valiliği İl Özel İdaresi Kültür Yayını.
- Esen, H. (2023), *Kastamonu İli Araç İlçesi Örneğinde Kırsal Mimari*. (Yayımlanmamış Yüksek Lisans Tezi), İstanbul Teknik Üniversitesi/Lisansüstü Eğitim Enstitüsü, İstanbul.
- Günay, R. (1981). *Geleneksel Safranbolu Evleri ve Oluşumu*. Ankara: Kültür Bakanlığı Yayınları.
- Günay, R. (1998). *Türk Ev Geleneği ve Safranbolu Evleri*. İstanbul: Yapı Endüstri Merkezi Yayınları.

- Gökoğlu, A. (1952). *Paphlagonia*, Kastamonu: Doğrusöz Matbaası.
- Karataş, E. (2019), *Safranbolu Kırsalındaki Geleneksel Çantı Evlerin Tespiti, Korunmaları ve Restorasyonları İçin Öneriler: Akkışla, Cabbar, Cücahlı ve Gökpınar Köyleri Örneği*, (Yayınlanmamış Yüksek Lisans Tezi), Karabük Üniversitesi/Fen Bilimleri Enstitüsü, Karabük.
- Mutlu, M. (2024). Karabük İli Ovacık İlçesi Köy Odalarının Tipolojik Olarak İncelenmesi. *Bingöl 2. Uluslararası Sosyal Bilimler Kongresi*, 19-21 Temmuz 2024, 3-15.
- Özköse, A. (2022). *Safranbolu Köylerinin Yöresel Mimarisi*. İstanbul: YEM yayını.
- Sakaoğlu, N. (1987). *Amasra'nın Üç Bin Yılı*. Zonguldak: Zonguldak Valiliği.
- Soydan, S. (2024). *Kastamonu İli Araç İlçesinde Yaylacılık ve Geleneksel Yayla Evlerinin İncelenmesi*, (Yayınlanmamış Yüksek Lisans Tezi), Karabük Üniversitesi/Fen Bilimleri Enstitüsü, Karabük.
- TÜİK. (2025). URL: <https://data.tuik.gov.tr/Bulten/Index?p=Adrese-Dayali-Nufus-Kayit-Sistemi-SonucLari-2024-53783#:~:text=%C4%B01%20ve%20i%C3%A7e%20merkezlerinde%20ya%C5%9Fayanlar%C4%B1n,6%2C6'ya-%20d%C3%BC%C5%9Ft%C3%BC> (Erişim tarihi: 01.05.2025)
- TÜİK. (2025). URL: <https://biruni.tuik.gov.tr/medas/?kn=95&locale=tr> (Erişim tarihi: 08.05.2025)
- Özyürek, B. (2024), *Karabük Paphlagonia Hadrianopolis Antik Kenti Çevresindeki Tarihi Kırsal Peyzajının Korunmasına Yönelik Öneriler* (Yayınlanmamış Yüksek Lisans Tezi), Mimar Sinan Güzel Sanatlar Üniversitesi/Fen Bilimleri Enstitüsü, İstanbul.
- Yiğit, G. K. (2011). Ovacık (Karabük) İlçesinin Nüfus Özellikleri. *Electronic Turkish Studies*, 6(2), 523-536.

**Değerlendirme:** Çift “kör” hakem incelemesi.

**Çıkar Çatışması:** Yazarlar bir çıkar çatışması beyan etmemiştir.

**Finansal Destek:** Yazarlar bu çalışma için finansal destek beyanı yapmamıştır.

**İntihal ve Diğer Etik Beyanlar:** İntihal taraması *iThenticate* yazılımıyla yapılmış ve benzerlik oranı, derginin üst sınırı olan %15’in altında çıkmıştır. Yazarlar, makalede, kaynak gösterilenler dışındaki görsellerin kendilerine ait olduğunu belirtmiştir.

**Peer-review:** Double-blind peer-reviewed.

**Conflict of Interest:** The authors have no conflict of interest to declare.

**Grant Support:** The authors declared that this study has received no financial support.

**Plagiarism & Other Ethical Statements:** Plagiarism detection was conducted using the *iThenticate* software and the similarity ratio was detected below the journal’s upper limit of 15%. The authors state that, with the exception of the visual materials for which they have indicated the source, all images in the article belong to them.

Makaleler, ilk başvurudan yayın aşamasına değin, ön inceleme, hakem değerlendirme, editör ve İngilizce editörü inceleme süreçlerinde görülen ihtiyaçlara göre, gözden geçirme ve düzeltme yapabilmesi amacıyla yazara en az bir kere geri gönderilmekte ve yayın öncesinde de yazarın son durum onayı alınmaktadır. Yoğunluk ve personel sıkıntısı dolayısıyla dergi tarafından ayrıca nihai, detaylı bir redaksiyon işlemi yapılamamaktadır. Dilin kullanımı, imlâ ve redaksiyonla ilgili hususlar ve kullanılan görsellerin kalitesi yazarların sorumluluğundadır.

*From the first submission to the publication stage, articles are returned to the author at least once for review and correction, depending on the needs encountered during the preliminary review, peer review, editor and English editor review processes. In addition, the author’s approval is obtained for the final version of the article in publication format before publication. Due to the density, and lack of personnel, no additional redaction (editing the writing/typing) is performed by the journal. The language usage, expressing style, spelling, typing and reduction matters and the quality of the images used are the responsibility of the authors.*

Ege Üniversitesi, Edebiyat Fakültesi | *Ege University, Faculty of Letters*

**Sanat Tarihi Dergisi** | ***Journal of Art History***

ISSN 1300-5707 | e-ISSN 2636-8064

Cilt: 34, Sayı: 2, Ekim 2025 | *Volume: 34, Issue: 2, October 2025*

**Sahibi (Owner):** Ege Üniv. Edebiyat Fak. adına Dekan (On behalf of Ege Univ. Faculty of Letters, Dean): Prof. Dr. Selami FEDAKAR ♦ **Baş Editör (Editor in Chief):** Dr. Ender ÖZBAY ♦ **Editöryal Kurul (Editorial Board):** Prof. Dr. Lale DOĞER, Prof. Dr. Semra DAŞCI, Doç. Dr. Şakir ÇAKMAK ♦ **İngilizce Editörü (English Language Editor):** Dr. Öğr. Üyesi Elvan KARAMAN MEZ ♦ **Yazı İşleri Müdürü (Managing Director):** Doç. Dr. Hasan UÇAR ♦ **Sekreteryâ - Grafik Tasarım/Mizampaj - Teknik İşler - Strateji - Süreç Yönetimi (Secretariat - Graphic Desing/page layout - Technical works - Strategy - process management):** Ender ÖZBAY

(İlgili sayının bilimsel hakemleri, tüm makaleleri içeren “Sayı Tam Dosyası”nda belirtilmiştir.)

(*The scientific referees of the relevant issue are presented in the “Full Issue File” containing all articles.*)

[İnternet Sayfası \(Acık Erisim\)](#)

[İnternet Page \(Open Access\)](#)

**DergiPark**  
AKADEMİK

<https://dergipark.org.tr/std>

*Sanat Tarihi Dergisi* hakemli, bilimsel bir dergidir; Nisan ve Ekim aylarında olmak üzere yılda iki kez yayınlanır.

*Journal of Art History* is a peer-reviewed, scholarly, periodical journal published biannually, in April and October.

Clarivate  
Analytics

**ESCI**  
Emerging Sources Citation Index

ULAKBİM  
TR DİZİN

**EBSCO**

**ERIH PLUS**  
EUROPEAN REFERENCE INDEX FOR  
HUMANITIES AND SOCIAL SCIENCES

**Crossref**

**SOBIAD**

**INDEX  
ISLAMICUS**