

Şanlıurfa Bölgesi Neolitik Dönem Araştırmaları

Mustafa Güler^{1*} | Bahattin Çelik^{2**}

Özet

Bu çalışmada, Türkiye'nin güneydoğusunda bulunan Urfa bölgesinin merkez ilçesindeki yüzey araştırmasında keşfedilen Neolitik dönem yerleşimlerinden bahsedilmektedir. Yeni yerleşimlerin birinde tespit edilen "T" şeklinde dikmetaşların boyutlarından yola çıkılarak, Göbekli Tepe'nin II. tabakası ve Nevali Çori'den bilinen kült yapısı ile çağdaş olduğu düşünülmektedir. Yerleşimlerin bazılarında görülen yuvarlak planlı yapı kalıntıları, bu yerleşimlerin Çayönü, Hallan Çemi, Gusir Höyük, Körtik Tepe ve Hasankeyf Höyük'te tespit edilen yuvarlak planlı yapılarla benzer özellikleri olduğunu göstermektedir. Tespit edilen bazı yerleşimlerin ise daha çok mevsimlik konaklama için kullanılmış yerleşimler olduğu tahmin edilmektedir. Urfa bölgesinde ilk kez keşfedilen bu yerleşimlerin tümünü, küçük buluntular ışığında Çanak Çömleksiz Neolitik Dönem A evresinin sonu (LPPNA) ile B evresinin sonları (LPPNB) arasına tarihlendirmek mümkündür.

Anahtar Kelimeler: Şanlıurfa, Çanak Çömleksiz Neolitik Dönem, Kült Yapıları, Yuvarlak Planlı Yapılar.

1- * Yrd. Doç. Dr., Harran Üniversitesi, Güzel Sanatlar Fakültesi, Mimarlık Bölümü, TR-63000/ŞANLIURFA, e-posta: mguler63@hotmail.com.

2- ** Doç. Dr. Ardahan Üniversitesi, İnsani Bilimler ve Edebiyat Fakültesi, Arkeoloji Bölümü, TR-75000 /ARDAHAN, e-posta: bahattin@ardahan.edu.tr

The Neolithic Period Survey in Sanliurfa Region

Abstract

In this study it's mentioned about the Neolithic period settlements discovered during the survey conducted at the central district of Urfa region, southeast of Turkey. Based on the dimensions of the T-shaped pillars discovered at several of such recently discovered settlements, it is thought that the settlement is contemporaneous with Layer II of Göbekli Tepe and the cult structure familiar with from Nevali Çori. Round planned structure remains revealed in some of the settlements suggest that such settlements present similar characteristics with the round planned structures discovered at Çayönü, Hallan Çemi, Gusir Höyük, Körtik Tepe and Hasankeyf Höyük. It is estimated that some of the discovered settlements are rather used for seasonal accommodation. It is possible to date all such settlements discovered for the first time at Urfa region to a period between late Pre-Pottery Neolithic Period A (LPPNA) and late period B (LPPNB) in the light of the small finds.

Keywords: Şanlıurfa, Pre-Pottery Neolithic Period (PPN), Cult Buildings, Round Buildings.

Giriş

Güneydoğu Anadolu'da, özellikle Urfa bölgesinde son yıllarda yapılan çalışmalar sonucunda, Neolitik dönemin erken safhalarını yansıtan Nevali Çori³, Göbekli Tepe⁴, Şanlıurfa-Yeni Mahalle⁵, Karahan Tepe⁶, Sefer Tepe⁷, Hamzan Tepe⁸, Taşlı Tepe⁹, İnanlı Tepesi¹⁰, Kocanizam Tepesi¹¹, Başaran Höyük¹² ve Herzo Tepe¹³ gibi yerleşmelerin bulunuşu, ilk yerleşimlerin ve kült merkezlerinin ortaya çıkışında bölgenin önemli bir role sahip olduğunu göstermektedir (Harita 1).

Çanak Çömleksiz Neolitik dönemin içinde farklı bir evrenin varlığına işaret eden ve Urfa bölgesinde tespit edilen bu yerleşimlerde, özellikle son araştırmalar ışığında bu evredeki Neolitik toplulukların daha çok avcı ve toplayıcı bir ekonomiye dayalı yaşam şeklini benimsedikleri anlaşılmaktadır. Bugün için bu döneme ait sadece Göbekli Tepe, Nevali Çori ve Şanlıurfa-Yeni Mahalle yerleşimlerinde kazı yapılmıştır. Bölgede henüz kazısı yapılmamış Hamzan Tepe, Karahan Tepe, Sefer Tepe ve Taşlı Tepe gibi benzer özellikler taşıyan yerleşimler de vardır. Bu yerleşimlerin ortak özelliği, yerleşimlerin içinde Göbekli Tepe ve Nevali Çori'de olduğu gibi "T" şeklinde dikmetaşların bulunmasıdır. Bu tarz dikmetaşların benzeri veya ardılı olan buluntular, Fırat'ın batı yakasında yer alan ve tam olarak lokalize edilemeyen, Adıyaman¹⁴ ve Gaziantep¹⁵ bölgesinden de ele geçmiştir.

Yılı Arkeolojik Yüzey Araştırması

Urfa bölgesinde 2013 yılından bu yana yapılan yüzey araştırmaları sonucunda, Neolitik döneme ait 22 yer incelenmiştir. Daha önce incelenmiş olan Karahan Tepe

3- Hauptmann 1993: 37-69; 1999: 66-86.

4- Beile-Bohn ve diğ. 1998: 5-78; Schmidt 2001: 45-54; 2002: 8-13; 2007:115-129.

5- Çelik 2000a: 4-6; 2007: 165-178; 2011a: 139-164.

6- Çelik 2000b: 6-8; 2011b: 241-253.

7- Çelik 2006a: 23-25; Güler ve diğ. 2012: 161-169.

8- Çelik 2004: 3-5; 2006b: 222-224; 2010: 257-268.

9- Çelik ve diğ. 2011: 225-236; Güler ve diğ. 2013: 292-293.

10- Güler ve diğ. 2013: 291-304.

11- Güler ve diğ. 2012: 160,167-168.

12- Güler ve diğ. 2012: 158-159, 165-166

13- Güler ve diğ. 2012: 159-160,166-167.

14- Hauptmann 2000: 5-9; 2012: 13-22.

15- Çelik 2005: 28-29; Bulgan ve Çelik, 2011: 85-90.

ve Hamzan Tepe yerleşimleri dışında 20 yeni yer daha tespit edilmiştir. Bu yerler sırasıyla, Kurt Tepesi, Guhera Abid Mevkii, Selamet Kuzey Mevkii, Selamet Kuzey Höyüğü, Çamçak Tepesi, Terzi Köyü Batı Mevkii, Sıluba Tepesi, Aşağı Yazıcı Güney Mevkii, Mınzilit Feriş, Mınzilit Hıleyil, Mınzilit İsa, Karakuş Kuzeybatı Mevkii, İkizce Güney Höyüğü, Çillo Mevkii 1, Çillo Mevkii 2, Curna Henzir Tepesi, Vari Nebi Mevkii, Kızılburç Ömer Altundağ Tarlası, Sırtki Hesey Mevkii ve Ayanlar Höyük'tür (Harita 1). Bunlardan, Kurt Tepesi'nde "T" şeklinde dikmetaşlar tespit edilmiş. Diğer yerlerde ise daha çok dönemin özelliklerini taşıyan yuvarlak planlı yapı kalıntıları, taş kaplar, ezgi taşları, havaneleri, çakmaktaşı aletler ve seramikler ele geçmiştir. Tespit edilen ilginç yerlerden biri de Selamet Guhera Abid Mevkii adında bir alandır. Neolitik döneme ait olduğunu düşündüğümüz burada, hayvanları avlamak için hazırlanmış büyük bir tuzak alanı bulunmaktadır. Tespit edilmiş olan yerleşimler, Urfa bölgesinin merkez ilçesine bağlı yerler olup daha çok kent merkezinin doğusunda ve batısında yer almaktadır.

Kurt Tepesi

Şanlıurfa ilinin 45 km doğusunda, Sumaklı köyünün 3 km güneyinde bulunmaktadır (Harita 1). Deniz seviyesinden yüksekliği 730 m'dir. Buraya, yöre halkı "Kuça Gura" demektedir. Kurt Tepesi, Harran Ovası ile Viranşehir bölgesi arasında bir geçit görevi gören Çoban Deresi Boğazı'na hâkim bir tepe üzerinde yer almaktadır (Resim 1). Toprak yönünden oldukça fakir, yüksek kalker platoların oluşturduğu bir sırtın üzerine kurulmuş küçük bir höyüktür. Yaklaşık 7 dekarlık bir alana sahip olan bu höyüğün etrafında Roma dönemine ait soyulmuş birkaç tümülüs yer almaktadır. Höyüğün üzerine kaçak kazılardan dolayı tahribat söz konusu olmuştur. Ayrıca höyüğün kuzey ucunda bir yüksek gerilim hattı direği de bulunmaktadır. Höyüğün etrafında yer alan kalker kayalıklarda küçük oyuk grupları ve ana kayaya oyulmuş bir havuz tespit edilmiştir (Resim 2). Çanak Çömleksiz Neolitik döneme ait bir yer olduğunu düşündüğümüz bu alanda bir kaçak kazı çukurunda "T" şeklinde dikmetaşın çıkarıldığı bir yer tespit edilmiştir. Civar köylerde yapılan incelemelerde orijinal yerinden çıkarılmış olan bu dikmetaşlar Kurt Tepesi'nin yaklaşık 6 km güneydoğusunda yer alan Kösecik köyünde bulunmuştur¹⁶.

Kurt Tepesi'nde yapılan incelemelerde seramik buluntulara rastlanmamış, sadece çakmaktaşı ve çok az oranda obsidyen buluntular ele geçmiştir. Ele geçen buluntular

16- "T" şeklinde dikmetaşlar, Kösecik köyünde yaşayan Hüseyin Eyyüboğlu ve Sinan Eyyüboğlu tarafından Sumaklı köyüne bağlı Kurt Tepesi yerleşiminden getirilmiştir. Hüseyin Eyyüboğlu ile özel görüşme 20.10.2013. Söz konusu "T" şeklinde dikmetaşlar şu anda Şanlıurfa Müzesi'nde bulunmaktadır.

arasında, çakmaktaşıdan yapılmış uç parçaları, kazıyıcılar, deliciler ve obsidyen dilgiler yer almaktadır. Ayrıca, taştan boncuklar, bazalt taştan yapılmış havaneli parçaları da tespit edilmiştir.

Guhera Abid Mevkii

48 km doğusunda, Selamet köyünün 300 m batısında yer alır (Harita 1). Deniz seviyesinden yüksekliği 700 m'dir. Guhera Abid olarak adlandırılan bu alanda yabani hayvanları avlamak için iki adet büyük tuzak yeri tespit edilmiştir¹⁷. Tuzaklar yan yana olup bir tepenin doğu yamacına kurulmuş ve tepeden başlayıp vadi yatağına doğru üçgen oluşturacak şekilde uzanmaktadır (Resim 3). Üçgen kenarların her birinin uzunluğu yaklaşık 125 m'dir. Bu kenarlar, büyük yassı taşların yan yana ve dik bir şekilde dizilmesi ile oluşturulmuştur. Üçgen tuzakların iki uzun kenarının birleşme noktasında, yaklaşık 7 m çapında yarım daire şeklinde bir kalıntı bulunmaktadır. Guhera Abid Mevkii'nde yapılan araştırmada, az miktarda çakmaktaşıdan dilgi ve yongalar ele geçmiştir. Tuzakların bulunduğu Guhera Abid Mevkii, Kurt Tepesi yerleşiminin yaklaşık 3,5 km güneydoğusunda yer almaktadır.

Selamet Kuzey Mevkii

Şanlıurfa'nın 48 km doğusunda Selamet köyünün 1 km kuzeyinde yer almaktadır (Harita 1). Güneye bakan bir yamaç yerleşimidir (Resim 4). Deniz seviyesinden yüksekliği 645 m'dir. Yaklaşık 5 dekarlık bir alana sahiptir. Üzerinde kaçak kazılar sonucu tahrip edilmiş geç Roma dönemine ait dört adet tümülüs yer almaktadır. Burada yapılan incelemelerde çakmaktaşıdan dilgi, yonga ve Byblos ve Nemrik türü uç parçaları ele geçmiştir.

Selamet Kuzey Höyüğü

Selamet köyünün 1 km kuzeyinde, bir tepenin üzerinde yer alır (Harita 1). Deniz seviyesinden yüksekliği 672 m'dir. Höyük küçük bir höyük olup yaklaşık 2 dekarlık bir alana sahiptir. Burada, kaçak kazılar sonucu ortaya çıkartılmış yuvarlak planlı bir yapı kalıntısı vardır (Resim 5). Ayrıca yapılan incelemeler sonucunda, çakmaktaşıdan yapılmış yonga ve dilgilerin yanında, Byblos uç parçaları ve kazıyıcı parçaları tespit edilmiştir.

Kuşharabesi Çamçak Tepe

Şanlıurfa'nın 61 km doğusunda bulunan Kuşharabesi köyünün 1 km güneyinde yer almaktadır (Harita 1). Deniz seviyesinden yüksekliği 676 m'dir. Yaklaşık 8 de-

17- Benzer tuzaklar için (bkz. Bar-Oz ve diğ. 2009: Fig. 2-3, 6.)

karlık bir alana sahiptir. Yerleşim, kalker bir tepenin üzerine kurulmuştur (Resim 6). Üzerinde yapılan kaçak kazılar sonucu yuvarlak planlı mimari kalıntılar açığa çıkmıştır (Resim 7). Yapılan incelemeler sonucu çakmaktaşıdan dilgiler, yongalar, üretim artıkları ve bazı uç parçaları ele geçmiştir. Bu yerleşim alanı, Sefer Tepe'nin yaklaşık 7 km kuzeybatısında bulunmaktadır.

Terzi Köyü Batı Mevkii

Şanlıurfa'nın 63 km doğusunda bulunan Terzi köyünün yaklaşık 1 km batısında yer alır (Harita 1). Bu yerleşim güneye bakan bir yamaca kurulmuştur. Yaklaşık 10 dekarlık bir alana sahiptir. Deniz seviyesinden yüksekliği 645 m'dir. Yapılan incelemeler sonucunda yerleşimin Erken Bizans dönemi, Kalkolitik ve Neolitik dönemde iskân edildiği anlaşılmıştır. Neolitik döneme ait çakmaktaşıdan dilgiler, yongalar ve uç parçaları ele geçmiştir. Yerleşim alanı, Sefer Tepe'nin yaklaşık 6 km kuzeybatısında bulunmaktadır.

Yıldızlı Sıluca Tepesi

Şanlıurfa'nın 90 km güneydoğusunda bulunan Yıldızlı köyünün 1,4 km kuzeydoğusunda yer almaktadır (Harita 1). Yerleşim iki tepenin arasına kurulmuştur. Yaklaşık 20 dekarlık bir alana sahiptir. Deniz seviyesinden yüksekliği 522 m'dir. Yerleşimin yaklaşık 1 m ile 50 cm arasında değişen bir toprak dolgusu vardır. Burada yapılan incelemede, yerleşimin batısında yer alan tepenin üzerinde geç Roma dönemine ait soyulmuş bir tümülüs tespit edilmiştir. Yüzeyle yapılan incelemeler sonucunda çakmaktaşıdan yongalar, dilgiler ve tek kutuplu çekirdekler bulunmuştur.

Aşağı Yazıcı Güney Mevkii

Şanlıurfa'nın 82 km güneydoğusunda bulunan Aşağı Yazıcı köyünün 1,2 km güneydoğusunda bulunmaktadır (Harita 1). Yerleşim iki kalker tepenin arasında yer alan hafif eğimli olan bir alana kurulmuştur (Resim 8). Kuzey, doğu ve güney alanları kalker tepelerle çevrili olup sadece batıya bakan bölümü açıktır. Yaklaşık 6 dekarlık bir alana sahip olan yerleşimin deniz seviyesinden yüksekliği 561 m'dir. Yapılan incelemelerde yerleşimin doğusunda bulunan kalker kayalıklara oyulmuş küçük havuzlara, çakmaktaşıdan yapılmış dilgi ve yongalara, bazı uç parçalarına, saman katkılı seramiklere ve erken Bizans dönemine ait seramik parçalarına rastlanmıştır.

Altın-tepe Mınzilit Ferişi

Şanlıurfa'nın 77 km güneydoğusunda Altın-tepe (Resmeldehab) köyünün 1,6 km batısında bulunmaktadır (Harita 1). Yerleşim iki kalker tepenin arasında yer alan

hafif eğimli çukur bir alana kurulmuştur. Yerleşimin doğusu, batısı ve kuzeyi kayalık tepelerle çevrili olup sadece güneye bakan kesimi açıktır. Yaklaşık 1 dekarlık bir alana sahiptir. Deniz seviyesinden 612 m yükseklikte kurulmuştur. Yerleşimin toprak dolgusu yaklaşık 50 cm ile 1m arasında değişmektedir. Yerleşimin üzerinde tarım faaliyetleri nedeniyle herhangi bir mimari kalıntıya rastlanmamıştır. Yapılan incelemeler sonucunda, Neolitik, geç Kalkolitik, erken Tunç ve erken Bizans dönemine ait seramiklere rastlanmıştır. Bunun yanında çakmaktaşıdan dilgi ve yongalara, kazıyıcılara ve çok az oranda obsidyene rastlanmıştır.

Altıntepe Mınzilit Hileyil

Altıntepe köyünün 1,3 km batısında bulunur (Harita 1). Yerleşim iki kayalık tepenin arasında yer alan hafif eğimli bir alana kurulmuştur. Yerleşimin doğusu, batısı ve kuzeyi tepelerle çevrili olup sadece güneye bakan kesimi açıktır. Yaklaşık 5 dekarlık bir alana sahiptir. Deniz seviyesinden 596 m yükseklikte kurulmuştur. Yerleşimin üzerinde tarım yapılması nedeniyle herhangi bir mimari kalıntıya rastlanmamıştır. Yapılan incelemeler sonucunda, Neolitik, geç Kalkolitik, erken Tunç, erken Bizans dönemi ve İslami döneme ait seramiklere rastlanmıştır. Bunun yanında çakmaktaşıdan yonga ve dilgilere, kazıyıcılara ve düzeltili dilgilere de rastlanmıştır.

Altıntepe Mınzilit İsa

Altıntepe köyünün 1 km batısında bulunur (Harita 1). Yerleşim iki kalker tepenin arasında yer alan hafif eğimli bir alana kurulmuştur. Yerleşimin doğusu, batısı ve kuzeyi kayalık tepelerle çevrili olup sadece güneye bakan kesimi açıktır. Yaklaşık 2 dekarlık bir alana sahiptir. Deniz seviyesinden 611 m yükseklikte kurulmuştur. Yerleşimin toprak dolgusu yaklaşık 1 ile 2 arasında değişmektedir. Yerleşimin üzerinde tarım faaliyetleri nedeniyle herhangi bir mimari kalıntıya rastlanmamıştır. Yapılan incelemeler sonucunda, Neolitik, Kalkolitik ve erken Bizans dönemine ait seramiklere rastlanmıştır. Küçük buluntu olarak da çakmaktaşıdan dilgi ve yongalar, uç parçaları, kazıyıcılar, deliciler ve çok az oranda obsidyene rastlanmıştır.

Karakuş Köyü Batı Mevkii

Şanlıurfa'nın 70 km güneydoğusunda bulunan Karakuş köyünün 3 km batısında yer almaktadır (Harita1). Bir dere yatağının kuzey yamacına kurulmuş olan yerleşim yaklaşık 11 dekarlık alana sahiptir. Deniz seviyesinden yaklaşık 539 m yüksekliktedir. Yerleşimin güneyinde doğu batı yönünde akan kuru bir dere yatağı bulunmaktadır. Yerleşimin üzerinde tarım faaliyetleri nedeniyle herhangi bir mimari kalıntı bulun-

mamaktadır. Yapılan incelemeler sonucunda, erken Bizans dönemi seramikleri dışında, çakmaktaşıdan dilgiler, yongalar, ön kazıyıcı parçaları ele geçmiştir.

İkizce Güney Höyüğü

Şanlıurfa'nın 12 km güneyinde bulunan İkizce köyünün 500 m güneyinde yer alan bir höyüktür (Harita 1). Yaklaşık 10 dekarlık bir alana sahiptir (Resim 9). Deniz seviyesinden yüksekliği 569 m'dir. Höyüğün yüksekliği yaklaşık 7 m civarındadır. Höyüğün yarısına yakın bir bölümü tahrip edilmiştir. Üzerinde eski bir köy mezarlığı vardır. Yapılan incelemeler sonucunda, Erken Bizans, Hellenistik, Kalkolitik ve Neolitik döneme ait seramiklere rastlanmıştır. Ayrıca, çakmaktaşıda dilgi ve yongalara, kazıyıcılara çok az oranda da obsidyene rastlanmıştır. Klorit taşından yapılmış, çanak çömleksiz Neolitik döneme ait bezemesiz bir taş kap parçası da bulunmuştur. İkizce Güney Höyüğü, Hamzan Tepe'nin yaklaşık 2 km güneyinde yer almaktadır.

Çıralı Çılo Mevkii 1

Şanlıurfa'nın 24 km batısında bulunan Çıralı köyünün 1 km kuzeyinde yer alan bir yamaç yerleşimidir (Harita 1). Deniz seviyesinden 668 m yüksekliktedir. Yaklaşık 5 dekarlık bir alan sahiptir. Tarım faaliyetleri nedeniyle mimari bir buluntuya rastlanmamıştır. Yapılan incelemeler sonucunda, çakmaktaşıdan yapılmış dilgi ve yongaya, tek kutuplu çekirdeğe, kazıyıcı aletlere rastlanmıştır. Ayrıca, erken Bizans ve Neolitik döneme ait seramikler de bulunmuştur.

Çıralı Çılo Mevkii 2

Çıralı köyünün 1,5 km kuzeyinde yer alan bir yamaç yerleşimidir (Harita 1). Yaklaşık 5 dekarlık bir alan sahiptir (Resim 10). Tarım faaliyetleri nedeniyle mimari bir buluntuya rastlanmamıştır. Deniz seviyesinden 658 m yüksekliktedir. Yapılan incelemeler sonucunda, çakmaktaşıdan yapılmış dilgi ve yongalara, yuvarlak kazıyıcılara, bir adet El-Khiam uç parçasına rastlanmıştır.

Ayrıca, erken Bizans dönemi ve Neolitik döneme ait seramikler de bulunmuştur.

Kızılburç Curna Henzir Tepesi

Şanlıurfa'nın 28 km batısında bulunan Kızılburç köyünün 3,5 km güneydoğusunda yer almaktadır (Harita 1). Yaklaşık 5 dekarlık bir alan sahiptir. Alçak bir kalker tepenin üzerine kurulmuştur. 500 m kuzeyinde bazalt yatakları bulunmaktadır. Çok iyi korunmuş bir yerleşimdir. Yerleşim üzerinde bazı duvar izleri görülmektedir. Deniz seviyesinden 743 m yüksekliktedir. Yapılan incelemeler sonucunda, sadece Çanak

Çömleksiz Neolitik evrenin bulunduğu yerleşimde, çakmaktaşıdan yapılmış dilgi, yonga, tek kutuplu çekirdek, çekirdek yenileme parçaları, vurgaçlar, uç parçaları, kazıyıcı parçaları, silikalı orak dilgiler ve delicilere rastlanmıştır. Ayrıca, çok az sayıda obsidyen dilgi ve yonga parçası da bulunmuştur.

Kızılburç Vari Nebi Tepesi

Kızılburç köyünün 2 km güneybatısında yer almaktadır (Harita 1). Yaklaşık 8 dekarlık bir alan sahiptir. Tarım faaliyetleri nedeniyle mimari bir buluntuya rastlanmamıştır. Deniz seviyesinden 699 m yüksekliktedir. Yapılan incelemeler sonucunda, Neolitik döneme ait saman katkılı çizi bezeli ve impresso bezemeli seramikler ile çakmaktaşıdan yapılmış dilgi, yonga ve kazıyıcılara rastlanmıştır. Ayrıca, obsidyen dilgi ve yonga da ele geçmiştir.

Kızılburç Ömer Altundağ Tarlası

Kızılburç köyünün 1 km güneyinde yer almaktadır (Harita 1). Yaklaşık 1 dekarlık bir alan sahiptir. Kalker bir tepenin batı yamacına kurulmuştur. Doğusunda bazalt yatakları bulunmaktadır. Tarım faaliyetleri nedeniyle tahrip edilmiş bir yerleşimdir. Deniz seviyesinden 701 m yüksekliktedir. Yapılan incelemeler sonucunda, erken Bizans dönemi ve Neolitik döneme ait seramiklere, çakmaktaşıdan yapılmış dilgi ve yonga ve çekirdek yenileme parçalarına rastlanmıştır.

Kızılburç Sırtki Hesev Mevkii

Kızılburç köyünün 1 km kuzeyinde yer almaktadır (Harita 1). Yaklaşık 6 dekarlık bir alan sahiptir. Kalker tepenin batı yamacına kurulmuştur. Doğusunda bazalt yatakları bulunmaktadır. Tarım faaliyetleri nedeniyle tahrip olmuş bir yerleşimdir. Deniz seviyesinden 752 m yüksekliktedir. Yapılan incelemeler sonucunda, erken Bizans dönemi seramiklere ve Neolitik döneme ait saman katkılı seramiklere rastlanmıştır. Ayrıca, çakmaktaşıdan yapılmış dilgi, yonga parçaları ile kazıyıcı parçalarına rastlanmıştır. Bazalt taşından yapılmış bir üst ezgi taşı da ele geçen buluntular arasındadır.

Ayanlar Höyük

Şanlıurfa'nın 30 km batısında bulunan Ayanlar (Hut) köyünün altında ve kuzeyinde yer almaktadır (Harita 1). Yöre halkı bu höyüğe "Gre Hut" demektedir. Yaklaşık 140 dekarlık bir alan sahiptir (Resim 11). Höyüğün yüksekliği yaklaşık 10 m'dir. Höyüğün güney ve doğu bölümünde köy yerleşimi bulunmaktadır. Höyüğün toplam

5 tane tepesi bulunmaktadır. 2 km doğusunda bazalt yatakları bulunmaktadır. Tarım faaliyetleri nedeniyle tahrip olmuş bir höyüktür. Deniz seviyesinden 733 m yüksekliktedir. Yapılan incelemeler sonucunda, erken ve orta Bizans dönemine ait seramiklerine rastlanmıştır. Ayrıca, çakmaktaşıdan yapılmış dilgi, yonga parçaları ile uç ve kazıyıcı parçalarına, iki kutuplu ve tek kutuplu çekirdeklerle ve çekirdek yenileme parçalarına, omuzlu dilgilere, vurgaçlara ve çok az oranda obsidyen yonga ve dilgilere rastlanmıştır. Bazalt taşından alt ve üst ezgi taşları ve havaneleri, klorit taşından taş kap parçaları, taş tabak parçaları ele geçen buluntular arasındadır. Kalker taşından yapılmış taş küpler, dikmetaşlar için yapıldığını bildiğimiz ortası oyuk kaide parçaları (Resim 12), köy içinde yapılan çalışmalarda ele geçmiştir. Ayrıca yerleşimin etrafında, Göbekli Tepe¹⁸, Karahan Tepe¹⁹ ve Hamzan Tepe'den²⁰ tanıdığımız ana kayaya oyulmuş küçük oyuk grupları da bulunmaktadır (Resim 13).

Hamzan Tepe

Şanlıurfa'nın 12 km güneyinde bulunan İkizce köyünün 2 km kuzeyinde yer alan (Harita 1), daha çok önceleri bir Paleolitik açık hava istasyonu olarak kullanılmış, kısmen de olsa Neolitik dönemde küçük bir iskân görmüş bir yerleşimdir (Resim 14)²¹. Hamzan Tepe yerleşiminde tespit edilmiş "T" şeklindeki bir dikmetaşın varlığı ile ana kayaya oyulmuş havuzlar, havuz yapım tekniğinde karşımıza çıkan küçük oyuk grupları (Resim 15)²² ve yuvarlak planlı yapı kalıntıları (Resim 16), yerleşimin Göbekli Tepe'nin II. tabakası ve Şanlıurfa-Yeni Mahalle ile çağdaş olduğunu göstermektedir. Kaçak kazılar sonucu ortaya çıkartılmış yuvarlak planlı yapılar, büyük ve işlenmemiş taşlarla yapılmış olup, toplam 8-9 adet büyük taş bloğunun daire şeklinde dizilmesi ile oluşturulmuştur. Yarıçapları yaklaşık 4-5 m olan bu yapılar ana kaya üzerine oturtulmuştur. Yapılan incelemelerde, yerleşimde seramik bulunmamakla birlikte çakmaktaşıdan yapılmış Alt Paleolitik döneme ait buluntular²³ ve Çanak Çömleksiz Neolitik döneme özgü Byblos ve Nemrik tipi uçlar ve çok az sayıda obsidyen dilgi ve yonga parçası ele geçmiştir²⁴. 2013 yılında yapılan araştırmada ise El-Khiam ucu tespit edilmiştir.

18- Beile-Bohn ve diğ. 1998: Abb. 20.

19- Çelik 2011b: Fig. 5.

20- Çelik 2004: Fig. 2-3; 2006b: Fig. 3-4; 2010: Fig. 6-8.

21- Çelik 2004: 3-5; 2006b: 222-224; 2010: 257-268.

22- Beile-Bohn ve diğ. 1998: 47-50, Abb. 20.

23- Çelik 2010: Fig. 10-14.

24- Çelik 2006b: Fig. 7a-b; 2010: Fig. 9.

Karahan Tepe

Karahan Tepe, Şanlıurfa'nın 58 km güneydoğusunda (Harita 1), Tektek Dağları olarak bilinen kalker platoların arasında yer almaktadır (Resim 17)²⁵. Yerleşimin en önemli özelliği, sadece Çanak Çömleksiz Neolitik dönemde iskân edilmesi ve üzerinde 266 adet in-situ olarak "T" şeklinde dikmetaşların bulunmasıdır (Resim 18)²⁶. Kaçak kazılar sonucu ortaya çıkartılmış "T" şeklinde dikmetaşların bazılarında yuvarlak, bazılarında üçgen başlı yılan kabartmalar yer almaktadır²⁷. Bazı dikmetaş parçalarında kazıma tekniği ile yapılmış hayvan figürleri de bulunmuştur. Ayrıca, Göbekli Tepe'de benzerlerine rastlanılan fallusu bir heykel²⁸ parçası da ele geçmiştir. Karahan Tepe yerleşiminde tespit edilen, 5 m uzunluğunda "T" şeklinde henüz çıkarılmamış bir dikmetaşın yer aldığı taş ocağı²⁹ (Resim 19), yine ana kayaya oyulmuş havuzlar ve havuz yapımında kullanılan küçük oyuklar (Resim 20), yerleşimin Göbekli Tepe ve Hamzan Tepe ile benzer özellikler taşıdığını göstermektedir. Yerleşimde yapılan incelemelerde, Çanak Çömleksiz Neolitik döneme özgü iki kutuplu çekirdekler, ön kazıyıcılar, deliciler, taşkalemler, silikalı dilgiler, Byblos, Nemrik, Jerf el Ahmar ve Aswad tipi uçlar tespit edilmiştir³⁰. 2013 yılında yapılan kapsamlı bir araştırmada Karahan Tepe yerleşiminin tam olarak 110 dekarlık bir alana sahip olduğu anlaşılmıştır³¹.

Değerlendirme ve Sonuç

İncelenen yerleşimlerin içerisinde, Hamzan Tepe, Selamet Kuzey Höyüğü ve Kuşharabesi Çamçak Tepe'de yuvarlak planlı yapı mimarisi tespit edilmiştir. Bunlardan sadece, Hamzan Tepe'de hem "T" şeklinde dikmetaş, hem de yuvarlak planlı yapı kalıntlarına rastlanmıştır³². Bölgede önceki yıllarda yapılan çalışmalarda, yuvarlak planlı yapı kalıntıları, Herzo Tepe³³, İnanlı Tepe³⁴ ve Şanlıurfa-Yeni Mahalle³⁵ yerleşimlerinde tespit edilmiştir.

25- Çelik 2000b: 6-8; 2011b: 241-253.

26- Çelik 2000b: 6.

27- Çelik 2011b: Fig.8-11.

28- Çelik 2011c: 91-95.

29- Schmidt 1998: 4.

30- Çelik 2010: 243-246.

31- Karahan Tepe yerleşiminin büyük bir kısmının kayalık bir plato üzerine kurulmuş olmasından dolayı daha önceki yayınlarda kayalık platolarda dâhil edilerek 325 dekarlık bir alana sahip olduğu söylenmiştir (bkz. Çelik 2000b: 7). Daha sonraki çalışmalarda ise yanlışlıkla 110 dekar yerine 60 dekar olarak yazılmıştır (bkz. Çelik 2011b: 241).

32- Çelik 2004: Fig. 4; 2006: Fig. 5; 2010: Fig. 2, 4.

33- Güler ve diğ. 2012: Fig. 4.

34- Güler ve diğ. 2013: Fig. 8.

35- Çelik 2000a: Fig. 3; 2007: 162, Fig.16; 2011a: 142, Fig. 14-16.

şimlerinden bilinmektedir. Göbekli Tepe'nin III. tabakasındaki yuvarlak planlı kült yapılarıyla da benzer olan bu mimari gelenek, Urfa bölgesinde yapılan yüzey araştırmalarıyla sayıları her geçen gün artmaktadır. Bu yapılar, muhtemelen sivil mimari yapı örnekleri olup Çanak Çömleksiz Neolitik dönemin erken evrelerine ait yapılar olmalıdır. Bölgede benzer yapılara, Çayönü³⁶, Hallan Çemi³⁷, Gusir Höyük³⁸, Hasankeyf Höyük³⁹ ve Körtik Tepe⁴⁰ gibi yerleşimlerde rastlanmıştır.

Göbekli Tepe, Nevali Çori, Karahan Tepe, Sefer Tepe, Taşlı Tepe, Hamzan Tepe, Adıyaman Kilişik, Şanlıurfa-Yeni Mahalle heykeli ve Gaziantep heykeli gibi yerleşimlerin ve buluntuların ortak özelliği, "T" şeklinde dikmetaşların veya bunların ardılı olan heykellerin bulunmuş olmasıdır. Bu dikmetaşların benzerlerine 2013 yılında yapılan araştırmada, Kurt Tepesi'nde de rastlanmıştır. Kurt Tepesi'den ele geçen dikmetaşların birinde, Göbekli Tepe⁴¹ ve Nevali Çori'den⁴² bildiğimiz kravat şeklinde bir yiv ve chevron motifi kabartması yer almaktadır (Resim 21). Kurt Tepesi'deki "T" şeklinde dikmetaşta yer alan chevron motifi, Nevali Çori ve Göbekli Tepe'dekiler gibi ikili olarak değil de tek olarak yapılmıştır. Karahan Tepe, Hamzan Tepe, Sefer Tepe, Taşlı Tepe ve Kurt Tepesi yerleşimlerinden ele geçmiş "T" şeklinde dikmetaşların dönemi, özellikle Göbekli Tepe'nin II. tabakası ve Nevali Çori'deki kült yapısı ile benzer özellikler taşımaktadır. Bu özelliklerinden dolayı, Kurt Tepesi Höyüğü çanak çömleksiz Neolitik dönem A evresi sonu ile B evresi başları arasına tarihlendirilmelidir.

Yapılan çalışmalarda araştırılan ve Karahan Tepe'nin yaklaşık 10-15 km güneydoğusunda bulunan Altıntepe Mınzilit İsa, Mınzilit Feriş, Mınzilit Hıleyil yerleşimleri ile Aşağı Yazıcı Güney Mevkii yerleşimleri, alan seçimi nedeniyle Neolitik döneme ait yerleşimlere göre çok farklıdır. Bu yamaç yerleşimlerinin ortak özellikleri, genellikle bir kayalık paltonun güney veya batı yamacına kurulmaları ve farklı dönemlere ait küçük buluntuları içinde barındırıyor olmalarıdır. Yerleşimlerin üzerinde tarım yapılmasından dolayı herhangi bir mimari unsura rastlanmamıştır. Bölgede bu yerleşimlerin çok fazla olmaları ve sık aralıklarla konumlanmaları nedeniyle, şimdilik bunların daha çok geçici yerleşimler olduğu düşünülmektedir.

36- Erim-Özdoğan 2011: 191-193, Fig. 6, 9.

37- Rosenberg 2011: 61-63, Fig. 2-6.

38- Karul 2011: 2-4, Fig. 4-5,11.

39- Miyake 2013: 40, 43, 46-47.

40- Özkaya ve Coşkun 2011: 90-93, Fig. 2-5.

41- Schmidt 2007: 118, Fig.11.

42- Hauptmann 1993: 51-53, Abb.16.

Şanlıurfa Müzesine getirilen Neolitik döneme ait iki eserin nereden geldiğini anlamak için Şanlıurfa kent merkezinin yaklaşık 25 km batısında bulunan bir bölgede araştırmalar yapılmıştır. Yapılan çalışmalarda, yaklaşık 170 dekarlık bir alana sahip Ayanlar Höyük tespit edilmiştir. Yapılan incelemelerde yerleşimin Çanak Çömleksiz Neolitik dönemde iskân edilmiş büyük bir yerleşim olduğu anlaşılmıştır.

Ayanlar Höyük'ün güneyinde yapılan incelemelerde, bu yerleşime bağlı olduğunu düşünülen 7 küçük yerleşim daha tespit edilmiştir. Höyüğün güneyinde ve güneydoğusunda, 2 km ile 7 km arasında değişen mesafelerde Curna Henzir Mevkii, Vari Nebi Mevkii, Ömer Altundağ Tarlası, Sırtki Hesey Mevkii, Çillo Mevkii 1 ve Çillo Mevkii 2 yerleşimleri tespit edilmiştir. Bu yerleşimlerde, hem Çanak Çömleksiz hem de Çanak Çömleklili Neolitik döneme ait buluntular ele geçmiştir. Yerleşimlerin konumlarına bakıldığında, Ayanlar Höyük'üne yakınlıkları sebebiyle, büyük bir yerleşim yeri ve onun etrafında konumlanmış küçük uydu yerleşimler şeklinde olduğu düşünülebilir. Karahan Tepe yerleşimi ve çevresinde de böyle bir konumlanmanın var olabileceği düşünülmektedir.

Selamet köyü Guhera Abid Mevkii'de bulunan tuzakların, yabani hayvanların topluca avlanmasında kullanılan alanlar olduğu tahmin edilmektedir. Bu alan, Selamet Kuzey Mevkii, Selamet Kuzey Höyüğü ve Kurt Tepesi yerleşimlerinin yaklaşık 1 km ile 3 km güneydoğusunda yer almaktadır. Bölgede daha önce benzerlerine rastlamadığımız bu büyük tuzak alanı, Harran Ovası ile Viranşehir düzlüğünü birbirinden ayıran bir geçidin bulunduğu yerde kurulmuştur. Bu tuzak alanları, olasılıkla bölgede bugün bile var olan ceylanların avlanmasında kullanılan yerler olmalıdır.

Kuş Harabesi Çamçak Tepesi ile Terzi köyü Batı Mevkii Neolitik yerleşimleri, Sefer Tepe yerleşiminin yaklaşık 6-7 km kuzeybatısında yer almaktadır. Bu yerleşimler de olasılıkla Kocanizam, Başaran Höyük, Herzo Tepesi ve İnanlı Tepesi yerleşimleri gibi Sefer Tepe, Karahan Tepe ve Taşlı Tepe kült yerleşimleri arasında bulunan sivil yerleşimler olmalıdır.

Sumaklı Kurt Tepesi yerleşimi, içinde "T" şeklinde dikmetaşları barındıran bir yerdir. İlginç olan, bu yerleşimin Karahan Tepe ve Taşlı Tepe'ye yaklaşık aynı uzaklıkta olmasıdır. Karahan Tepe, Taşlı Tepe ve Sumaklı Kurt Tepesi yerleşimleri 15 km mesafelerle kuzey-güney doğrultuda konumlanmışlardır. Henüz kazaları yapılmamış bu yerlerin ortak yanı, her üçünün de kült amaçlı yerlere sahip olmalarıdır.

Yapılan çalışmalar sonucunda, bölgedeki Neolitik döneme ait yerleşim sayısının oldukça yoğun olduğu ortaya çıkmıştır. Bununla birlikte, yerleşimlerin bazılarında

sadece Çanak Çömleksiz Neolitik dönem buluntuları değil aynı zamanda Çanak Çömlekleli Neolitik dönemi temsil eden buluntular da tespit edilmiştir. Araştırmalar daha çok önceden tespit edilmiş Hamzan Tepe, Karahan Tepe ve Sefer Tepe gibi Neolitik yerleşimlerin çevresinde yapılmıştır. Ancak, yapılan araştırma bölgede yağışların erken başlaması nedeniyle sözü edilen yerleşimlerin tüm yönleri tam olarak incelenememiştir. Önümüzdeki yıllarda bu yerleşimlerin etrafında çalışmalara devam edilecektir.

Katkı Belirtme:

Türk Tarih Kurumu'na, Şanlıurfa Eyyübiye İlçesi Belediye Başkanı Mehmet Ekinci'ye, Şanlıurfa Büyükşehir eski Belediye Başkanı A. Eşref Fakıbaşa'ya araştırmaya sağladıkları katkılardan dolayı teşekkür ederiz.

Kaynakça

Bar-Oz ve diğ. 2009 G. Bar-Oz - U. Avner - D. Malkinson - D. Nadel, “The Negev (southern Levant) desert kites: a preliminary report.”, *Explore the Project Gallery, Antiquity* Vol. 083, Issue 319, March 2009, (<http://www.antiquity.ac.uk/projgall/bar-oz319/>).

Beile Bohn ve diğ. 1998 M. Beile Bohn- Ch. Gerber - M. Morsch - K. Schmidt, “Frühneolithische Forschungen in Obermesopotamien. Göbekli Tepe und Gürcütepe.”, *IstMitt* 48, 1998, 5-78.

Bulgan ve diğ. 2011F. Bulgan ve B. Çelik, “A New Statue From Gaziantep in Southeast Turkey / Türkiye'nin Güneydoğusundaki Gaziantep'ten Yeni Bir Heykel”, içinde: H. Taşkiran, M. Kartal, K. Özçelik ve G. Kartal (yay. haz.) *Işın Yalçınkaya'ya Armağan Kitabı, Studies in Honor of Işın Yalçınkaya*, Bilgin Kültür Sanat Yayınları, Ankara, (2011), 85-90.

Çelik 2000a B. Çelik, “A New Early Neolithic Settlement in the Center of Şanlıurfa, Turkey.”, *Neo-Lithics* 2-3, 2000, 4-6.

Çelik 2000b B. Çelik, “A New Early-Neolithic Settlement: Karahan Tepe.” *Neo-Lithics* 2-3, 2000, 6-8.

Çelik 2004 B. Çelik, “A New Early-Neolithic Settlement: Hamzan Tepe.” *Neo-Lithics* 2-04, 2004, 3-5.

Çelik 2005 B. Çelik, “A New Statue of the Early Pre-Pottery Neolithic Period from Gaziantep, Southeastern Turkey.” *Neo-Lithics* 1-05, 2005, 28-29.

Çelik 2006a B. Çelik, “A New Pre-Pottery Neolithic Site in Southeastern Turkey: Sefer Tepe.” *Neo-Lithics* 1-06, 2006, 23-25.

Çelik 2006b B. Çelik, “A New Lower Paleolithic Open Air Station and Early Neolithic Settlement”, içinde: A. Erkanal-Öktü - E. Özgen - S. Günel - A. T. Ökse - H. Hüryılmaz - H. Tekin - N. Çınardalı-Karaaslan - B. Uysal - F. A. Karaduman - A. Engin - R. Spiess - A. Aykurt - R. Tuncel - U. Deniz - A. Rennie (yay. haz.), *Hayat Erkanal'a Armağan, Kültürlerin Yansıması, Studies in Honor of Hayat Erkanal, Cultural Reflections*. İstanbul, (2006), 222-224.

Çelik 2007 B. Çelik, “Şanlıurfa-Yeni Mahalle, Balıklıgöl Höyüğü”, içinde: M. Özdoğan-N. Başgelen (yay. haz.), *Anadolu'da Uygarlığın Doğuşu ve Avrupa'ya Yayılımı, Türkiye'de Neolitik Dönem, Yeni Kazılar, Yeni Bulgular*. İstanbul (2007), 165-178.

Çelik 2010 B. Çelik, "Hamzan Tepe in the Light of New Finds." *Documenta Praehistorica* XXXVII, 257-268.

Çelik 2011a B. Çelik, "Şanlıurfa-Yeni Mahalle." içinde: M. Özdoğan - N. Başgelen - P. Kuniholm (yay. haz.) *The Neolithic in Turkey, New Excavation and New Research, The Euphrates Basin*. İstanbul (2011), 139-164.

Çelik 2011b B. Çelik, "Karahan Tepe: A New Cultural Centre in Urfa Area in Turkey." *Documenta Praehistorica* XXXVIII, 2011, 241-253.

Çelik 2011c B. Çelik, "A New Statue from Karahan Tepe." içinde: H. Taşkıran - M. Kartal - K. Özçelik - G. Kartal (yay. haz.) *Işın Yalçınkaya'ya Armağan Kitabı, Studies in Honor of Işın Yalçınkaya*. Bilgin Kültür Sanat Yayınları, Ankara (2011), 91-95.

Çelik ve diğ. 2011 B.Çelik-M.Güler-G.Güler,"Türkiye'nin Güneydoğusunda Yeni Bir Çanak Çömleksiz Neolitik Yerleşim: Taşlı Tepe / A New Pre-Pottery Neolithic Settlement in Southeastern Turkey: Taşlı Tepe." *Anadolu/Anatolia* 37, 2011, 225-236.

Erim-Özdoğan 2011 A. Erim-Özdoğan, "Çayönü." içinde: M. Özdoğan - N. Başgelen - P. Kuniholm (yay. haz.), *The Neolithic in Turkey, New Excavation and New Research, The Tigris Basin*. İstanbul (2011), 185-269.

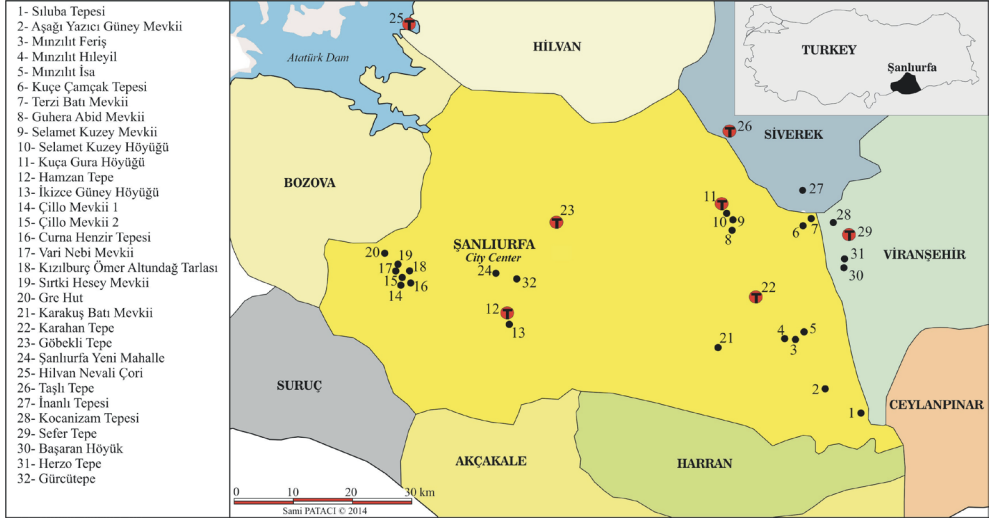
Güler ve diğ. 2012 M. Güler - B. Çelik - G. Güler, "Viranşehir İlçesinden Yeni Çanak Çömleksiz Neolitik Dönem Yerleşimleri / New Pre-Pottery Neolithic Settlements from Viranşehir District." *Anadolu/Anatolia* 38, 2012, 157-191.

Güler ve diğ. 2013 G. Güler - B. Çelik - M. Güler, "New Pre-Pottery Neolithic sites and cult centres in the Urfa Region." *Documeta Praehistorica* XL, 2013, 291-304.

Hauptmann 1993 H. Hauptmann, "Ein Kultgebäude in Nevalı Çori." içinde: M. Frangipane - H. Hauptmann - M. Liverani - P. Matthiae - M. Mellink (yay. haz.), *Between the Rivers and the Mountains, Archaeologica Anatolica et Mesopotamica Alba Palmieri Dedicata*. Roma (1993), 37-69.

Hauptmann 1999 H. Hauptmann, "The Urfa Region." içinde: M. Özdoğan - N. Başgelen (yay. haz.), *Neolithic in Turkey, The Cradle of Civilization, New Discoveries*. İstanbul (1999), Text 66-86, Plates, 37-56, Pl. 1-35.

- Hauptmann 2000 H. Hauptmann, “Ein frühneolithisches Kultbild aus Kommagene.” içinde: J. Wagner (yay. haz.), *Gottkönige am Euphrat: Neue Ausgrabungen und Forschungen in Kommagene*. Mainz (2000), 5-9.
- Hauptmann 2012 H. Hauptmann, “Ein frühneolithisches Kultbild aus Kommagene.” içinde: J. Wagner (yay. haz.), *Gottkönige am Euphrat: Neue Ausgrabungen und Forschungen in Kommagene*. Darmstadt/Mainz (2012), 13-22.
- Karul 2011 N. Karul, “Gusir Höyük” içinde: M. Özdoğan - N. Başgelen - P. Kuniholm (yay. haz.), *The Neolithic in Turkey, New Excavation and New Research, The Tigris Basin*. İstanbul (2011), 1-17.
- Özkaya ve Coşkun 2011 V. Özkaya – A. Coşkun, “Körtik Tepe” içinde: M. Özdoğan - N. Başgelen - P. Kuniholm (yay. haz.), *The Neolithic in Turkey, New Excavation and New Research, The Tigris Basin*. İstanbul (2011), 89-127.
- Rosenberg 2011 M. Rosenberg, “Hallan Çemi” içinde: M. Özdoğan - N. Başgelen - P. Kuniholm (yay. haz.), *The Neolithic in Turkey, New Excavation and New Research, The Tigris Basin*. İstanbul (2011), 1-78.
- Schmidt 1998 K. Schmidt, “Beyond Daily Bread: Evidence of Early Neolithic Ritual from Gobekli Tepe.” *Neo-Lithics* 2/98, 1998, 1-5.
- Schmidt 2001 K. Schmidt, “Göbekli Tepe, Southeastern Turkey. A preliminary report on the 1995 1999 excavations.” *Paléorient* 26/1, 2001, 45-54.
- Schmidt 2002 K. Schmidt, “The 2002 Excavations at Göbekli Tepe (Southeastern Turkey)-Imressions from an Enigmatic Site.” *Neo-Lithics* 2/02, 2002, 8-13.
- Schmidt 2007 K. Schmidt, “Göbekli Tepe.” içinde: M. Özdoğan-N. Başgelen (yay. haz.), *Anadolu’da Uygarlığın Doğuşu ve Avrupa’ya Yayılımı, Türkiye’de Neolitik Dönem, Yeni Kazılar, Yeni Bulgular*. İstanbul (2007), Metin 115-129, Levha 105-116.



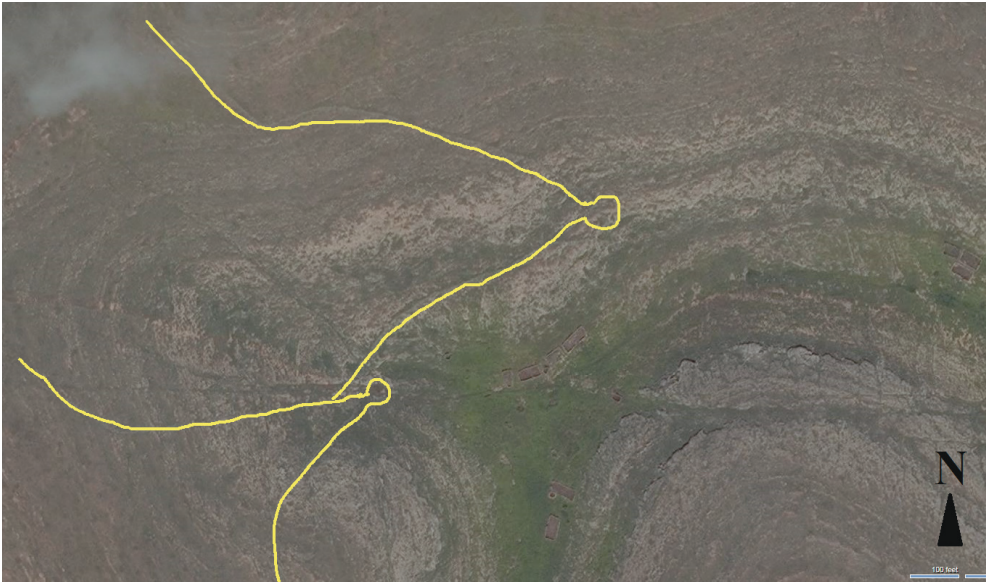
Harita 1. Urfa Merkez İlçede Tespit Edilen veya Daha Önceden Tespit Edilmiş Neolitik Yerleşimler.



Resim 1: Sumaklı Köyü Kurt Tepesi Yerleşiminin Güneyden Görünümü.



Resim 2: Kurt Tepesi'dan Anakayaya Oyulmuş Havuz Örneği.



Resim 3: Selamet Köyü Guhera Abid Mevkii Tuzakları.



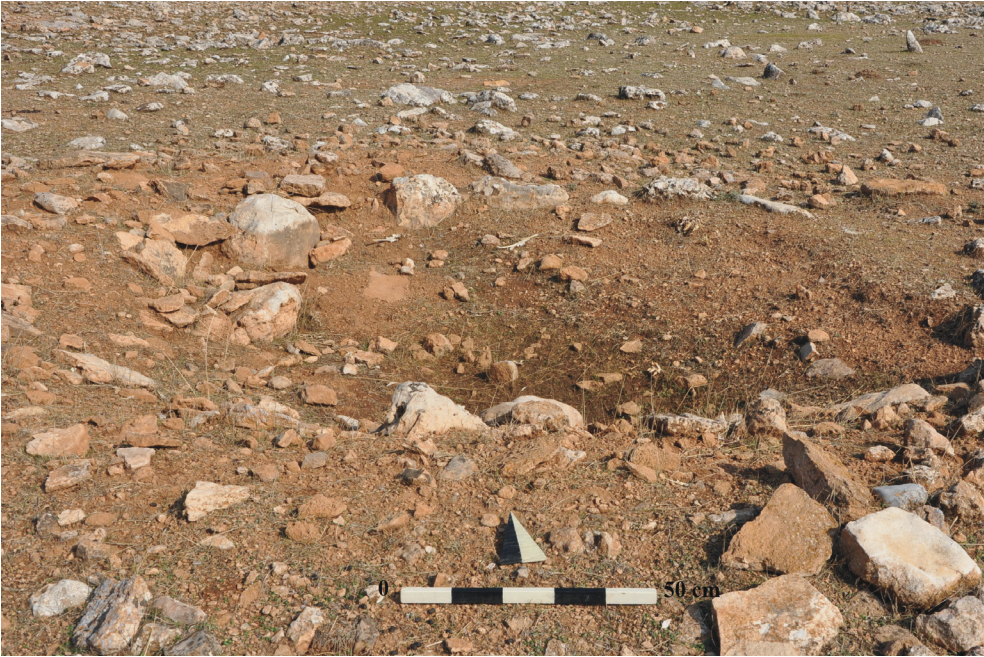
Resim 4: Selamet Köyü Kuzey Mevkii Yerleşimi.



Resim 5: Selamet Köyü Kuzey Höyüğünden Yuvarlak Planlı Yapı Kalıntısı.



Resim 6: Kuşharabesi Köyü Kuçe Çamçak Mevkinin Kuzeyden Görünümü.



Resim 7: Kuçe Çamçak'tan Yuvarlak Planlı Yapı kalıntısı.



Resim 8: Aşağı Yazıcı Köyü Güney Mevkii, Kuzeyden Görünüm.



Resim 9: İkizce Köyü Güney Höyüğü, Güneyden Görünümü



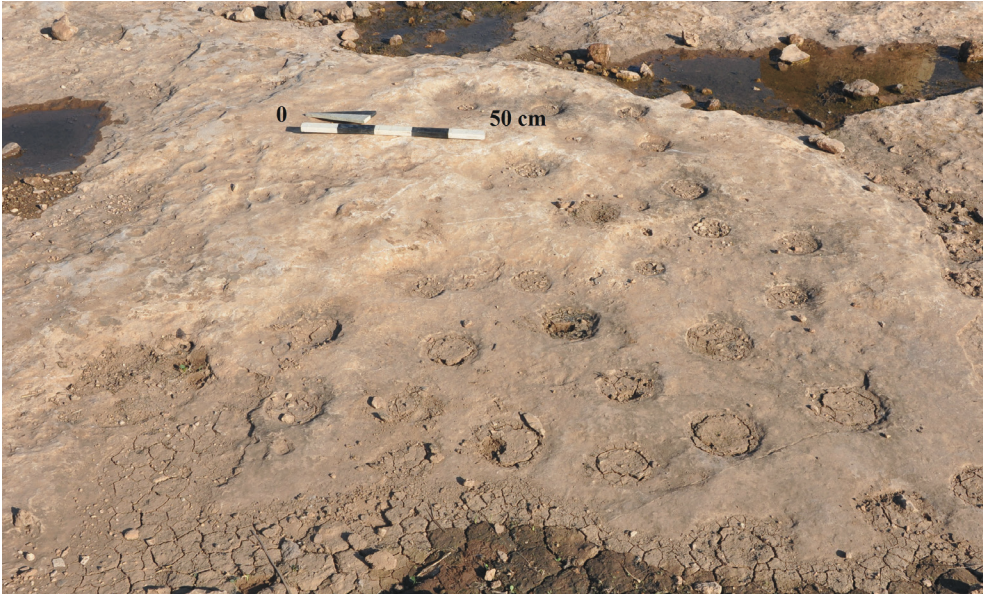
Resim 10: Çıralı Köyü Çillo Mevkii 2'nin Kuzeyden Görünüm.



Resim 11: Ayanlar Köyü Ayanlar Höyük'ün, Kuzeyden Görünümü.



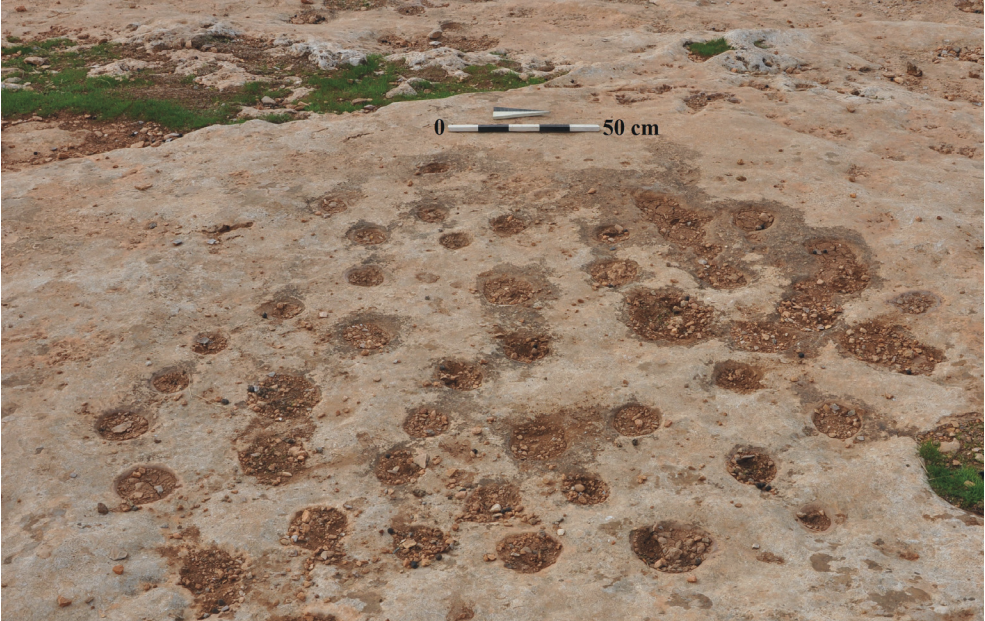
Resim 12: Ayanlar Köyü Ayanlar Höyük'ten Ortası Oyuk Kaide Parçası.



Resim 13: Ayanlar Köyü Ayanlar Höyük'ten Havuz Yapımı için Ana Kayaya Oyulmuş



Resim 14: İkizce Köyü Hamzan Tepe Yerleşiminin Batıdan Görünümü.



Resim 15: İkizce Köyü Hamzan Tepe Yerleşiminin Havuz Yapımı için Ana Kayaya



Resim 16: İkizce Köyü Hamzan Tepe Yerleşiminden Yuvarlak Planlı Yapı Kalıntıları.



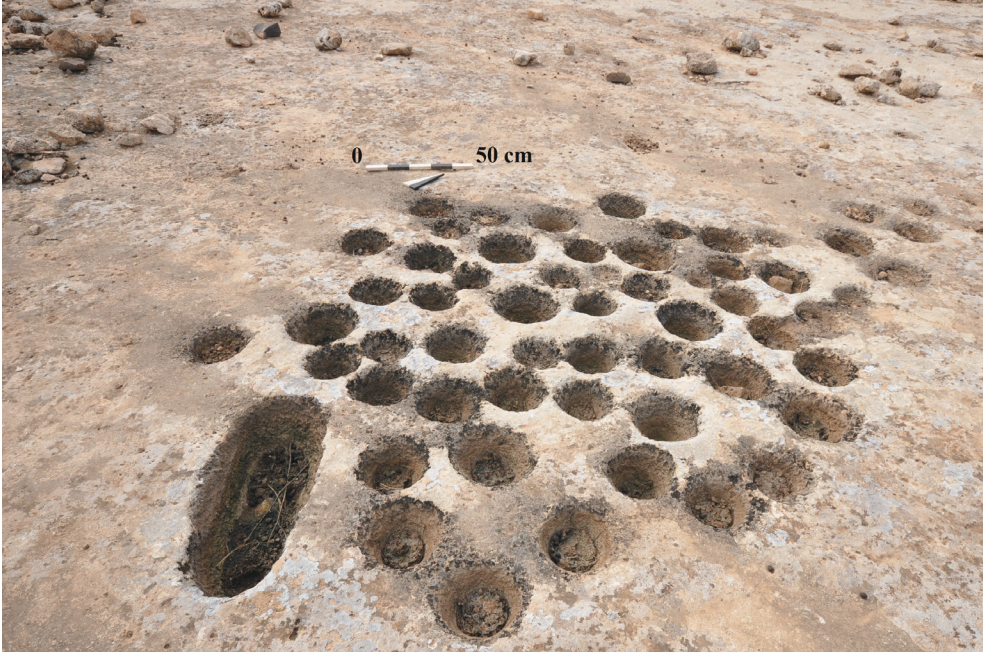
Resim 17: Keçli Köyü Karahan Tepe Yerleşiminin Doğudan Görünümü.



Resim 18: Keçli Köyü Karahan Tepe Yerleşiminden in-situ durumda "T" Şeklinde



Resim 19: Keçli Köyü Karahan Tepe Yerleşiminden "T" şeklinde dikmetaşın çıkarıldığı taş ocağı.



Resim 20: Keçli Köyü Karahan Tepe Yerleşiminin Havuz Yapımı için Ana Kayaya



Resim 21: Sumaklı Köyü Kurt Tepesi Yerleşiminden Kravatlı ve Chevron Motifli Dikmetaş.