

Siyasi coğrafyada sınırlar ve araştırma kriterleri

Borders and research criteria in political geography

Ercan Kazel ^{*a} 

^aMarmara Üniversitesi, AEF, Coğrafya Eğitimi Anabilim Dalı, İstanbul/Türkiye

Öz

Bu araştırma, siyasi coğrafya içerisinde özel bir inceleme alanı olan sınırlar hakkında teorik bir perspektif sunmakta ve sınır araştırmalarında dikkate alınması gereken başlıca kriterleri tartışmaktadır. Literatürde çoğunlukla sınırların işlevleri ve örnek olay analizleri öne çıkarken, sınır araştırmalarında kullanılacak kriterlere odaklanılması bu çalışmanın özgün yönünü oluşturmaktadır. Sınırlar devlet teşekküllerinin egemenlik sahalarını çevreleyen coğrafi hatlar olarak yalnızca fiziki ayırım sahaları değil aynı zamanda siyasi, sosyal ve ekonomik süreçlerin biçimlendiği dinamik alanlardır. Literatüre dayalı kavramsal analiz yaklaşımını ve ayrıca saha çalışmalarını temel alan bu araştırmanın sonucunda ulaşılan en önemli bulgular şöyle özetlenebilir; Coğrafi, siyasi, askeri, hukuki, ekonomik ve sosyal kriterler sınır araştırmalarına yön veren başlıkları oluşturmaktadır. Küresel uygulamalar ulus devlet sınırlarını esnetip ortadan kaldırmamakta, aksine bu sınırlar daha korunaklı belirgin alanlara dönüşmektedir. Güvenlik, geçirgenlik ve ticaret gibi sınıra ilişkin konularda ülkelerin sit ve sınırların özellikleri belirleyici rol oynar. Sınır araştırmalarının metodolojisini, aşamalarını ve kriterlerini belirlemede bu vb. argümanlara göre hareket edilmesi önerilmektedir. Söz konusu unsurlar aynı zamanda sınırlar üzerinden ulus devletlerin mekânsal ve siyasal gelişmelerini de doğrudan yönlendiren kritik değişkenler olarak işlev görmektedir.

Anahtar Kelimeler: Sınır, Sınır bölgesi, Sınır araştırmaları, Sınır araştırma kriterleri, Siyasi coğrafya

Abstract

This research offers a theoretical perspective on borders a specific area of study within political geography) and discusses the main criteria to be considered in border studies. While the literature primarily focuses on the functions of borders and case studies, the originality of this study lies in its focus on the criteria used in border studies. Borders are not only physical dividing lines that surround the sovereign territories of state entities, but also dynamic areas where political, social, and economic processes take shape. Based on a conceptual analysis grounded in the literature and fieldwork, the principal findings of this research are as follows: Geographical, political, military, legal, economic, and social criteria constitute the main topics guiding border studies. Global practices do not relax or eliminate nation-state borders; on the contrary, these borders are becoming more protected and distinct. The characteristics of countries and contexts play a decisive role in border-related issues such as security, permeability, and trade. It is recommended that the methodology, stages, and criteria for border studies be determined on the basis of these and similar arguments. These also function as critical variables that directly affect the spatial and political development of nation-states through their borders.

Keywords: Border, Border region, Border survey, Border survey criteria, Political geography

*Sorumlu Yazar/Corresponding Author: ekazel@marmara.edu.tr

Geliş/Received: 13.06.2025 Kabul/Accepted: 01.12.2025 Yayın Tarihi/Online Published: 20.04.2026

Atf/To Cite: Kazel, E. (2026). Siyasi coğrafyada sınırlar ve araştırma kriterleri, *Coğrafi Bilimler Dergisi/ Turkish Journal of Geographical Sciences*, 24 (1), 53-78. <https://doi.org/10.33688/aucbd.1719373>

EXTENDED ABSTRACT

1. Introduction

Scholars who, as natural explorers of the world and its continuously changing spatial and cultural landscapes, have conducted significant studies on borders, often find it difficult to resist engaging with the dual, exploratory nature of borders. It is indeed hard not to be intrigued by the wide range of possibilities that borders evoke. The main motivation behind the growing conceptualization, discussion, and exploration of borders stems from these distinctive characteristics. In one of his articles, (van Houtum & Bueno Lacy, 2017) states that the border is one of the most anarchic, unstable, and productive concepts and, due to its remarkable ambiguity, one of the most debated in geography. The interdisciplinary nature of border studies also derives from these diverse features.

This research is structured around the principles followed in studies on borders within political geography. As a requirement of the concept and practice of the nation-state, political borders primarily constitute the territorial lines of sovereignty and are therefore indispensable elements of state formation. States are organized within a defined territory bounded by borders.

Borders have been examined in the literature with respect to their diverse characteristics. For example, based on the approach that argued in the past that the territorial structure of any state should have regular hexagonal lines rather than an irregular and complex geography, and that natural-physical barriers do not always form political borders and that all political units that form borders as a political isobar may not necessarily be the most logical units, and therefore, the need to examine borders from this perspective (Demir, 2020); the role of borders in the formation of regions and the organization of spaces (Agnew et al., 2015); in terms of its role in defining specific places on earth as areas of sovereign jurisdiction and in terms of other socio-economic characteristics (Agnew ve ark., 2015; Jones, 1959; Newman, 2006; Paasi, 1998; Seidel & Budke, 2019); in terms of mapping the extreme points of sovereignty areas, deepening meaning through symbolic actions reinforced by modern nation states, and transforming them into material/physical actions by constructing walls (Szary, 2015); conceptually in terms of its political and geopolitical aspects (Demir, 2020); in terms of the formation processes of borders, their location and characteristics in geography (Doğanay, 1986; Göney, 1993; Günel, 1997); in terms of the definition and historical development process of borders (Ekmekcioğlu, 2021; Gümüşçü, 2010); in terms of their political and geopolitical effects (Karabağ, 2014; Özey, 1998; Özey & Kocalar, 2019); in terms of political geography and security applications (Kaya, 2013; Kazel, 2022; Kazel and Bayartan, 2021; Kazel & Bayartan, 2022; Korkut, 1970); and studies have been conducted on the direct commercial (Deniz, 2013; Öztürk, 2006,); security (Koç et al., 2020); international relations (Özdemir, 2008); and sociological (Özgen, 2014) aspects of some border regions. This literature classification has been addressed by focusing on the studies' focal points. Furthermore, according to the YÖK Thesis Catalog, there is one doctoral thesis on borders in political geography, dating roughly from 1993 and mostly after 2010, while there are a total of 22 studies on border security (21 of which are directly from the discipline of geography). Theses generally focus on the geopolitical functions of borders, international relations, and social, commercial, and security domains. Articles and theses on these and related topics have increased in recent years. The aim of our research is to examine the methods central

to the aforementioned literature and to present recommendations regarding the criteria that should be considered in border studies.

In general, border research in political geography is grounded in geographical arguments; however, the reviewed literature indicates that traditional approaches such as regionalism and monographic studies also support interdisciplinary perspectives. While many studies focus on the geographical and political structure of borders, others highlight dimensions such as security, permeability, sociology, trade, and illegal activities. In addition, some perspectives emphasize that nation-state borders have disappeared under globalization (for example, European and U.S.–Canadian borders); however, even in these cases, borders are subject to controls on passage during pandemics or economic sanctions. By contrast, wars (such as the Russia–Ukraine conflict or regional conflicts in the Middle East), pandemics, and geopolitical dynamics have reinforced the view that borders should be more secure and better protected than ever.

None of these perspectives has yet reached a full consensus, and the debate continues without considering regional variations and contextual differences. Another ambiguity concerns the conceptual distinction between “border,” “border zone,” “border trade area,” and “border impact belt,” since it remains unclear to which geographical areas or distances these terms precisely refer. The only unambiguous definition is the “boundary line” itself, expressed as a frontier, limit, or outer edge. For other related terms, however, interpretations vary depending on the geopolitical, physical, and human-geographic characteristics of nation-states. Within this ambiguous framework, the need to examine political borders and to establish research criteria has emerged as an essential academic endeavour, forming the starting point of this study.

2. Methodology

In the existing literature, most studies discuss specific functions of borders or provide superficial case analyses, yet few offer a methodological roadmap indicating which stages should be followed and which criteria should be prioritized. This study, therefore, aims to fill a theoretical gap by focusing on the fundamental principles and criteria that should guide border research from a political geography perspective. The study employs a qualitative, conceptual research design that utilizes a literature review, conceptual analysis, and content analysis, and is complemented by findings from field observations conducted between 2019 and 2023. These empirical observations form the practical foundation for the theoretical framework. The study area includes the Türkiye–Bulgaria–Greece (Figure 3) and Türkiye–Syria borders, which were periodically examined between 2019 and 2023. Fieldwork coincided partly with the COVID-19 pandemic, which restricted cross-border movement and limited access to military zones representing key methodological challenges. Field observations primarily emphasized geographical and geopolitical features within a systematic framework integrating theory and field evidence. Each border region was analyzed according to its natural, human, economic, and international characteristics.

The study also employed Geographic Information Systems (GIS) and remote sensing techniques to complement field observations, ensuring more accurate delineation of boundaries and more effective time management. In areas where direct access was limited (e.g., parts of the Rezve River along the Türkiye–Bulgaria border or certain zones along the Greek frontier), GIS-produced maps were used as supporting data. Fieldwork provided valuable insights into whether the theoretical framework discussed

in the literature corresponded to reality, confirming a strong consistency between theory and practice. Border areas were classified into two main groups: those experiencing disputes and those without disputes, and comparative evaluations were conducted accordingly. These examples and analyses were designed to contribute to theoretical frameworks and provide replicable models for future border studies.

Border research is approached by multiple disciplines, including geography, sociology, and international relations across dimensions such as politics, geopolitics, trade, security, and identity. In summary, this study seeks to answer the following key questions:

Which areas are defined as borders or border zones, and according to which criteria?

What procedures and principles should be followed in border studies?

It is proposed that the set of border research criteria presented here can serve as guiding principles for systematic and theoretically grounded border research.

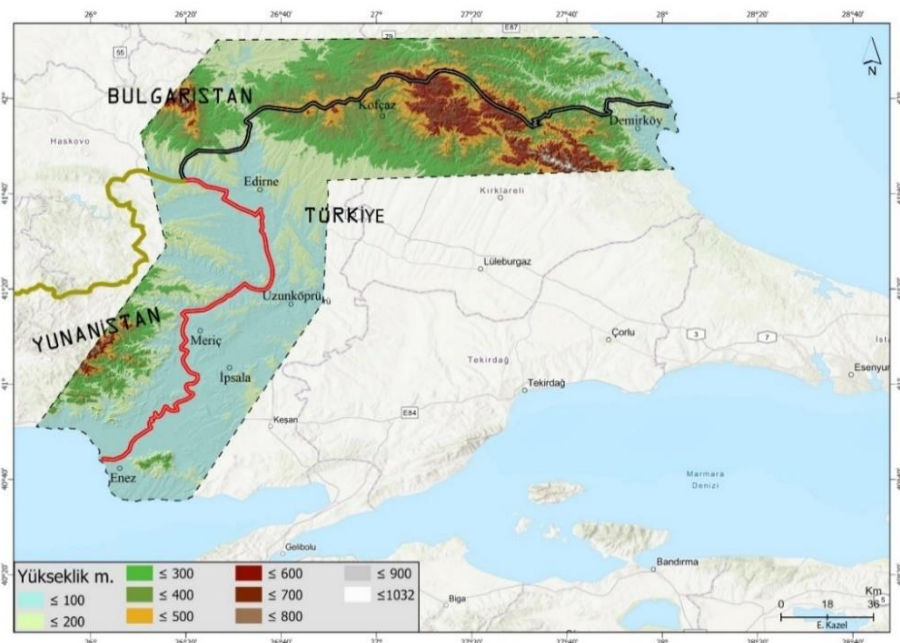


Figure 1. Türkiye-Bulgaria-Greece border region (Kazel, 2022)

3. Findings and Results

Border research criteria encompass the theoretical, conceptual, and methodological approaches applied in the analysis of borders. Among the main dimensions affecting border studies are:

Geographical criteria, which examine natural and human factors;

Legal criteria, which cover border security laws, international treaties, and disputes;

Security and military criteria, addressing terrorism, smuggling, and cross-border control;

Economic criteria, including regional economic integration, income disparities, and border trade;

Social and cultural criteria, which explore language, identity, migration, and belonging.

Field observations revealed that the theoretical framework and criteria presented in this study largely align with empirical realities. The multidisciplinary approach-covering political, geographical,

legal, social, economic, and military dimensions provides comprehensive insight into the roles and functions of nation-state borders at domestic and international levels.

Factors such as geographical position, terrain, trade activity, geopolitical developments, security issues, and social dynamics must all be considered when conducting border analyses. Thus, borders represent multifaceted phenomena requiring in-depth, interdisciplinary investigation.

The study proposes a methodological framework for future border research, outlining stages from defining borders and border regions to analyzing their geographical characteristics, political functions, and geopolitical significance. For instance:

The Pakistan–India border has been shaped by religious, ethnic, and administrative disputes since 1947,

The U.S.–Canada border is relatively stable, though occasionally influenced by political or trade shifts;

The U.S.–Mexico border represents one of the strictest border management regimes;

The Russia–Ukraine conflict has redefined border management through annexation and military control,

Within the European Union, internal borders are open to free movement, while external borders enforce strict security measures. The Cyprus border (between the Turkish Republic of Northern Cyprus and the Greek Cypriot Administration) exemplifies the interplay of ethnicity, religion, and politics in border governance. These variations indicate that border governance is not determined solely by political factors, but also by ethnic, cultural, and religious dynamics. Furthermore, homogeneous regions such as the Arabian Peninsula and the Turkic world, despite cultural and linguistic unity, consist of multiple states, demonstrating that ethnic and religious homogeneity alone does not guarantee unified statehood.

In the era of digital and virtual borders, the notion of “cyber borders” illustrates that borders are not merely physical but also technological and informational barriers. Despite claims that globalization has rendered nation-state borders more flexible, geopolitical developments indicate that modern borders have become more distinct, secure, and functional. Borders, though represented as mere lines on maps, in reality, extend vertically, encompassing the subsoil, surface, and airspace. Hence, they constitute distinct geographical units at the periphery of the state. The spatial extent of border regions varies according to their physical, social, military, and economic characteristics, and cannot be universally defined.

In conclusion, this study establishes a methodological and theoretical roadmap for border research, identifying the criteria and principles that should guide each stage. While previous studies have predominantly emphasized border functions and case analyses, this research focuses on the criteria that should underpin border studies, thereby making an original contribution to the field. It is anticipated that future border studies incorporating these theoretical perspectives will exhibit a more systematic and scientifically grounded structure.

1. Giriş

Sınırlar hakkında önemli çalışmalar yapan bilim insanları, dünyanın ve onun durmaksızın değişen mekânsal ve kültürel manzaralarının doğal olarak meraklı kâşifleri olarak, sınırın iki taraflı, keşif uyandıran yönüne direnmekte zorlanırlar. Sınırlardaki bu çekiciliğin uyandırdığı olasılık yelpazesinin ilgi çekmemesi gerçekten zordur. Sınırların daha fazla kavramsallaştırılması, tartışılması ve keşfedilmesinin ana motivasyon kaynağı bu ve benzeri özelliklerinden ileri gelmektedir. Bir makalesinde (van Houtum ve Bueno Lacy, 2017), Sınırın; coğrafyadaki en anarşik, istikrarsız, verimli ve bu şaşırtıcı belirsizlik nedeniyle aynı zamanda en çok tartışılan kavramlardan biri olduğunu belirtmektedir. Sınırların bu ve benzeri farklı özelliklere sahip olup araştırılması disiplinler arası yönünden de kaynaklanmaktadır. Bu araştırma siyasi coğrafyada sınırlar üzerine yapılan araştırmalarda hangi ilkelerle hareket edildiği üzerine yapılandırılmıştır. Ulus devlet anlayışı ve uygulamasının bir gereği olan siyasi sınırlar her şeyden önce ülkesel mülki hatları oluşturması bakımından devlet teşekküllerinin vazgeçilmezidir. Devletler bir toprak parçası üzerinde örgütlenir ve bu toprak parçası kendisini çevreleyen sınırlara sahiptir.

Siyasi coğrafya üzerinde etkili olan coğrafi konum, saha büyüklüğü ve biçimi, yer şekilleri, hidrografya, iklim gibi statik fiziki özelliklerin yanı sıra; nüfus, enerji, ticaret, tarım, jeopolitik gibi dinamik beşerî özellikler, aynı zamanda siyasi coğrafyanın alt inceleme alanı olan sınırlar üzerinde de rol oynamaktadır. Bu coğrafi özellikler sınırların devletler için siyasi karar alma üzerindeki rolünü belirlemekte, ekonomik ve güvenlik uygulamalarına yön vermektedir. Sınırların coğrafi özellikler yanında tarih boyunca değişen paradigmalara göre de belirlenip değişime uğradığı ve bu yaklaşımlardan etkilendiği ifade edilebilir.

Tarihsel arka plana bakıldığında sınır koyma fikri ilk defa insanların yerleşik hayata geçmeleri ile oluşmaya başlamıştır. İlk sınır bölgeleri, insanların günlük ihtiyaçlarını karşıladıkları ekonomik değer taşıyan alanları belirleyerek meydana gelmiştir (Akengin, 2010). Bu dönemlerde ilk olarak topluluklar arasında müstakil yaşam alanları oluşmuş ve buralarda etnik, kültürel ve sosyal aidiyet temelinde ilkel sınır bölgeleri ortaya çıkmıştır (Efe ve Kızıl, 2017). Ancak bu ilk dönemlerde sınır sorunları henüz görülmemektedir ve mülkiyetin sınırları belirsizdir. İlk zamanlarda var olan bu sınır fikri, genellikle geçimini ve büyümesini ana merkezlerinden sağlayan ve müstakil olarak birbirinden ayrılan gruplar açısından plansız ya da bilinçsizdi. Bu gruplar avcılık, balıkçılık, otlak ve basit toprak işlemenin tercih edildiği bölgelerde genişledi. Dağ sırtlarının yamacında, bir çöl kuşağının ötesinde ya da bir gölün veya tuzlu denizin karşısında başka insan toplulukları vardı. Buralarda sınır, kabilenin yiyecek alabileceği en uzak bölgeydi. Haritalar, ölçümler ve sınır çizgileri yoktu; ancak sadece ayırıcı bölgeler vardı (Brigham, 1919). Sonraları ilk büyük devletlerin kurulması, çoğalması, topluluk nüfusunun artması ve ihtiyaçların fazlalaşmasıyla sınırlar belirginleşmeye ve farklı toplumlar için önemli hale gelmeye başlamıştır (Akengin, 2010, Brauer, 1995). Ancak belirginleşmenin bu ilk dönemlerdeki durumu bile bugünkü gibi kesin sınır çizgileri şeklinde değil geniş ve büyük ölçekli bölge kontrolü olarak anlaşılmalıdır. Ardından yaşanan fetih veya işgal süreçleriyle değişen mülki alanlar sınır olgusuna farklı anlamlar yükleyerek imparatorluklar çağında gelişip yeni boyutlar kazanmıştır. Yine tarih boyunca farklı kültür ve imparatorlukların sınırlarında adeta bir tampon alan olarak beliren limitrof ülkeler (iki ülke/devlet arasında kalan boş saha, tampon bölge) yer almış ve buralar ön savunma cephesi olarak işlev görmüştür (Hoş, 2023). Sınırların daha da belirginleşmesi Avrupa'da vuku bulan 30 yıl savaşları sonucunda imzalanan 1648 Westphalia Antlaşmasıyla olmuştur.

Sınır olgusu günümüze daha yakın zamanlarda yaşanan gelişmelerle önemini iyice artırarak bugünkü anlamına kavuşmuştur. Örneğin kolonyal dönem sonrasında da kapsayan 1. ve 2. Dünya Savaşlarından sonra ulus devletler yaygınlaşmış ve ülkesel hatlar mülki alanlara dönüşerek eskisine nazaran daha fazla belirginleşmiştir. Aynı süreci Sovyetler Birliğinin dağılmasının akabinde de görmek mümkündür.

Savaşlarda uçakların kullanılmaya başlaması ile ülke güvenliği için hava sahası sınırları oluşmuş; ayrıca balıkçılık, enerji ve bir dizi ekonomik ve güvenlik parametrelerinden dolayı 'her zaman tartışmalı olsa da' deniz yetki alanı sınırları -kıta sahanlığı (genelde kıyıdan -200 m)- münhasır ekonomik bölgeler (kıta sahanlığını da kapsayan menfaat alanı 200-350 mil) oluşup belirginleşmiştir. İster kara, ister hava ve isterse denizler olsun eski dönemlerde çok net olmayan ve iki devlet arasında boş bırakılan sınır bölgeleri bugün artık yerini belirgin ve oynatılması zor olan kesin hatlara bırakmıştır. Ve bugün dünyada herhangi bir siyasal organizasyonun kontrolü veya etkisi dışında kalan toprak parçası neredeyse yoktur. Devletlerin kontrolü altında olup "adeta kenar organı olan siyasi sınırlar, o devletin gelişme ve değişiklik istikametini de aksettirmesi bakımından" dikkate değerdir (Göney, 1993; Günel, 1997). Özetle günümüzde sınır olgusu hiç olmadığı kadar belirgin ve sistematiktir. Bunun yanında son yıllarda yaşanan jeopolitik gelişmeler, savaşlar, sınır ötesi harekâtlar, sınır aşan siber saldırılar, kurulan yeni devletler veya farklı bölgesel güç unsurları sınırları gündemde tutarken, kati hudutlar olarak değerlendirilen sınırlar hakkında aksi yönde tezahürleri de beraberinde getirmiştir (Gümüşçü, 2010). Tarihsel süreçten anlaşılacağı gibi sınır hatları, sınır bölgeleri ve bu alanlara yüklenen anlamlar değişkendir ve süregelen dönüşüm durağanlaşsa da bazı bölgelerde yaşanan savaşlarla bu değişkenlik hala devam etmektedir.

Sınırlar genellikle kültürleri veya toplumları ayırırken kimi araştırmacılara göre birleşme noktalarını da oluşturur. Beşerî olarak iten-çeken, engelleyen-olanak sunan, ayıran-birleştiren yapısı gereği ikili (dual) yapıyı da yansıtmaları bakımından sınırlar incelenmeye değer hatları meydana getirmektedir. Literatürde sınırlar çok farklı özellikleriyle irdelenmiştir. Örneğin; geçmişte, herhangi bir devletin saha yapısının düzensiz ve karmaşık bir coğrafyadan ziyade altıgen (heksagon) biçiminde düzenli hatlara sahip olması gerektiğini savunan yaklaşımı esas alan, aynı zamanda doğal-fiziksel engellerin her zaman siyasi sınırları oluşturmayacağını ve siyasi bir izobar olarak ayrıca sınırları oluşturan tüm siyasi birimlerin mutlak olarak akla en uygun birimler olamayacağını, bu sebeple sınırların bu yönüyle de irdelenmesi gerektiğini anlatması açısından (Demir, 2020); bölgelerin oluşumu ve mekanların düzenlenmesindeki rolü açısından (Agnew vd., 2015); yeryüzündeki belirli yerleri mülki egemenlik sahaları olarak belirginleştirmesi ve diğer sosyo-ekonomik özellikleri açısından (Agnew, 2015; Jones, 1959; Newman, 2006; Paasi, 1998; Seidel ve Budke, 2019); egemenlik sahalarındaki uç noktaları belirlediği için haritalanan, modern ulus devletlerle güçlenen sembolik eylemlerle anlamı derinleştirilen, duvarlar inşa edilerek maddi/fiziki eylemlere dönüştürülmesi açısından (Szary, 2015); kavramsal olarak siyasi ve jeopolitik yönü açısından (Demir, 2020); sınırların oluşum süreçleri, coğrafyadaki yeri ve özellikleri açısından (Doğanay, 1986; Göney, 1993; Günel, 1997); sınırların tanımı ve tarihi gelişim süreci açısından (Ekmekcioğlu, 2021; Gümüşçü, 2010); siyasi ve jeopolitik etkileri açısından (Karabağ, 2014; Özey, 1998; Özey ve Kocalar, 2019); siyasi coğrafya ve güvenlik uygulamaları açısından (Kaya, 2013; Kazel, 2022; Kazel ve Bayartan, 2021; Kazel ve Bayartan, 2022; Korkut, 1970); ve bazı sınır boylarının doğrudan ticari (Deniz, 2013; Öztürk, 2006); güvenlik (Koç vd., 2020); uluslararası ilişkiler (Özdemir, 2008); ve sosyolojik (Özgen, 2014) yönü açısından incelemeler yapılmıştır. Bu literatür tasnifi araştırmaların odak noktalarına yoğunlaşarak ele alınmıştır. Ayrıca YÖK

Tez Kataloğuna bakıldığında çoğunluğu 2010 sonrası olmak üzere kabaca 1993'ten itibaren siyasi coğrafyada sınırlarla ilgili bir adet doktora tezi varken, sınır güvenliği açısından 21 adet/2'si doğrudan coğrafya disiplininin) olmak üzere toplam 22 çalışma mevcuttur. Tezler genellikle sınırların jeopolitik işlevselliğine, uluslararası ilişkiler yönüne, sosyal, ticari ve güvenlik alanına yoğunlaşmaktadır. Bu ve benzeri başlıklarda makaleler/tezler son yıllarda artış göstermektedir. Araştırmamızın amacı ise yukarıda belirtilen tüm bu literatürün de özünü oluşturan araştırma usullerini irdeleyip sınır araştırmalarında üzerinde durulan ve dikkat edilecek kriterler hakkında görüşler ortaya koymaktır.

Genel bir bakışla siyasi coğrafya alanındaki sınır araştırmaları coğrafi argümanlar temelinde ele alınırken, yukarıda aktarılan literatürden de anlaşılacağı üzere geleneksel bir yaklaşımı işaret eden bölgeselcilik, monografya dâhil disiplinler arası çalışmalara da olanak tanıyan bir yapıyı yansıtmaktadır. Sınırların coğrafi ve siyasi yapısını ele almak araştırmaların odak noktasını oluştururken güvenlik, geçirgenlik, sosyoloji, ticaret, yasadışı uygulamalar boyutuyla da bazı değerlendirmeler göze çarpmaktadır. Bunun yanında ulus devlet sınırlarının küresel dünya yaklaşımına göre ortadan kalktığını aktaran görüşler işlenmekte (Avrupa sınırları-ABD-Kanada sınırları örneklerinde olduğu gibi, ancak buralarda bile salgın hastalıklarda kontrollü geçişler sağlanmakta, ekonomik yaptırımlar esnasında sınırlar kontrollü alanlara dönüşmektedir), bunun aksi yönde savaşlar (Ukrayna-Rusya savaşı, Ortadoğu'da yaşanan bölgesel savaşlar), salgın hastalıklar, siyasi ve jeopolitik yaklaşımlar temelinde sınırların hiç olmadığı kadar güvenli ve korunaklı alanlar olması gerektiğini aktaran görüşler de yukarıdaki çalışmalarda yer bulmaktadır. Bu ve benzeri görüşler mutlak olarak henüz üzerinde mutabık kalınan yaklaşımlar değildir ve hangisinin doğru olduğu hala tartışmalıdır. Bu tartışmalar muhtemelen bölgesel değişkenlikleri dikkate almadan ve farklı bölgeler için farklı değerlendirmeler yapılmadan devam edecektir. Bir diğer muğlak nokta ise sınır, sınır bölgesi, sınır ticaret sahası, sınırın etki kuşağı gibi kavramların tam olarak hangi coğrafi alanlara/mesafelere karşılık geldiği konusudur. Burada net olan tek tanım hudut, serhat, uç nokta olarak beliren sınır çizgileridir. Ancak diğer kavramlarla ilgili ulus devletlerin konum, fiziki ve beşerî coğrafya özellikleri ile jeopolitik yapısına göre farklı görüşler bulunmaktadır. İşte bu belirsiz yapı temelinde son yıllarda araştırmaların odak noktası olmaya başlayan siyasi sınırların irdelenmesi ve araştırma kriterlerinin ortaya koyulması ihtiyacı dikkati çekmiş ve bu durum araştırmanın çıkış noktasını oluşturmuştur.

2. Materyal ve Yöntem

Literatürde sınırların belirli işlevlerini ele alan ya da yüzeysel olarak örnek olay incelemeleri yapan araştırmalar yoğunluktadır ancak bu araştırmalarda hangi aşamaların takip edileceği ve hangi kriterlerin esas alınması gerektiği üzerine yol haritası sunan çalışma bulunmamaktadır. Özellikle sınır araştırmalarının siyasi coğrafya perspektifiyle ele alınma sürecinde nelere dikkat edilip hangi ilkelerin takip edilmesi gerektiği üzerine yapılandırılan bu araştırmanın literatürdeki teorik açığa katkı sunacağı ümit edilmiştir. Araştırmaya konu olan sınırlar siyasi coğrafya perspektifiyle değerlendirilmiştir. Araştırma türünün-tasarımının nitel olduğu, literatüre dayalı olarak kavramsal analiz yaklaşımını-içerik analizini ve ayrıca 2019-2023 yılları arasında yapılan saha çalışmalarından hareketle ortaya çıkan bulguları esas alan bu araştırma sınır çalışmaları için yol gösterici teorik bir perspektif sunmayı hedeflemiştir. Literatürde geçen sınırlar hakkındaki değerlendirmeler doküman analizine tabi tutulmuştur. Sınırların kavramsal boyutu, araştırmalarda hangi teorik yaklaşımların kullanıldığı/kullanılması gerektiği ve ideal bir sınır araştırmasında hangi aşamaların takip edilmesi gerektiği bu çalışmanın ana temasını oluşturmaktadır.

Saha çalışmalarının yapıldığı 2019-2023 yıllarını kapsayan 3-4 yıl içerisinde belirli aralıklarla Türkiye-Bulgaristan-Yunanistan sınırı, Türkiye-Suriye sınırı incelenmiştir. Saha çalışmalarının bazı dönemleri Covid 19 pandemi dönemine de denk geldiği için sınırın karşı tarafına geçmek ve ayrıca askeri yasak bölgelerden dolayı belirli sınır hatlarına yaklaşmak karşılaşılan en temel güçlükleri oluşturmuştur. Saha çalışmalarında daha çok gözlem ön plana çıkmıştır. Bu gözlemlerin fiziki coğrafya, beşeri coğrafya ve jeopolitik unsurları ele alan odak sorular çerçevesinde yapıldığı ve teori-saha uyumunu esas alacak şekilde sistematize edildiği ifade edilebilir (Çizelge 1). Bir başka ifadeyle incelenen sınır bölgelerinin doğal ortam unsurları, beşerî özellikleri, ekonomik yapısı ve uluslararası değeri araştırma kriteri olarak ele alınmış ve incelemeler bu faktörlere göre yapılmıştır.

Çizelge 1. İncelenen sınır bölgeleri ve odak sorular

| Örneklem Olarak İncelenen/Gözlemlenen Sınır Bölgeleri | Odak Sorular |
|--|--|
| Türkiye-Bulgaristan-Yunanistan-Suriye Sınırları ve Literatüre Dayalı Örnek Olay İncelemeleri | 1-Sınır bölgelerinin doğal ortam unsurları/fiziki coğrafya özellikleri nelerdir ve sınırlar üzerinde ne tür etkilere sahiptir? |
| | 2-Sınır bölgelerinin beşeri coğrafya özellikleri (nüfus-yerleşme-kültür vs) nelerdir? |
| | 3-Sınır bölgelerinin arazi kullanımı ve yoğunluk durumu nasıldır? |
| | 4-Sınır bölgelerinin güvenlik mimarisi nasıl şekillenmiştir ve varsa alınan önlemler nelerdir? |
| | 5- Sınır bölgesinin ekonomik/ticari durumu nasıldır? |
| | 6-Sınırlar esnek midir yoksa katı kurallara mı tabidir? |
| | 7- Sınır bölgelerinin doğrudan etki kuşağı belirlenirken kaç km derinlik esas alınmalıdır? |
| | 8- Sınırlar, bölgesinde ve küresel ölçekte ne derece işlevseldir ve uluslararası değere sahip midir? |

Araştırmada öne çıkarılan sınır ve sınır bölgelerinin belirlenmesinde gözlem dışında uydu görüntüleri ile uzaktan algılamayı da kullanan Coğrafi Bilgi Sistemleri tekniğinden yararlanılmıştır. Böylece zamandan tasarruf sağlanmış ve örnek inceleme alanı olarak daha doğru sınır hatlarının kullanımı mümkün hale gelmiştir. Bununla beraber yukarıda da ifade edildiği üzere saha çalışmalarında karşılaşılan sorunlardan dolayı doğrudan gözlemin yapılamadığı belirli sınır hatları için (Türkiye-Bulgaristan sınırındaki Rezve Deresinin (Mutlu Dere) belirli hatları, Yunanistan tarafı sınır bölgesi gibi) ve ayrıca Türkiye'den örnek verilen ancak belirli zorluklardan dolayı doğrudan saha çalışması yapılamayan sınırlarda CBS tekniğiyle üretilen haritalar araştırmaya katkı sunmuştur. Saha çalışmaları bize, literatürde anlatılan ve bu çalışmada aktaracağımız teorik çerçevenin gerçek temele dayanıp dayanmadığına dair fikir vererek kritik işlev görmüştür. Araştırmamızda aktarılan bilgilerin çoğunlukla saha-teori uyumunu sağladığı ifade edilebilir. Araştırmada örneklendirilen bazı sınır değerlendirmeleri ise, sınır sorunlarının yaşandığı ve yaşanmadığı alanlar olarak iki gruba ayrılmış ve bu iki sınıflandırma üzerinden hareketle çeşitli değerlendirmeler yapılmıştır. Bu iki sınıflandırmayı esas alan değerlendirmeler dâhil olmak üzere çalışmanın bazı bölümlerinde aktarılan ilgili örnek olayların,

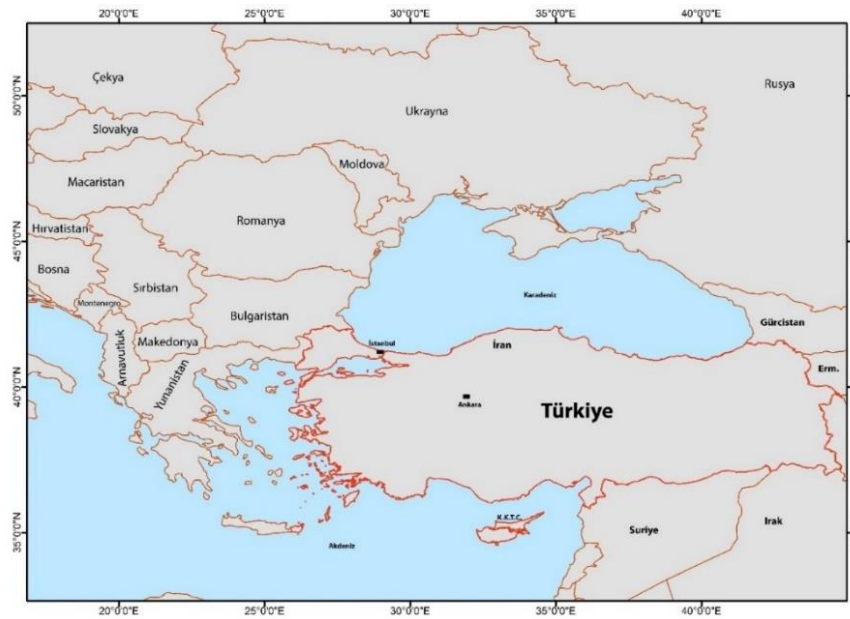
analizlerin ve kriterlerin, yer verilen teorilere katkı sunduğu, bir başka sınır araştırmasına genellenebileceği ve yeni örnek incelemelerde bilgi üretebileceği düşünülmektedir.

Sınır araştırmaları; coğrafya, sosyoloji, uluslararası ilişkiler gibi farklı disiplinler tarafından genellikle siyasi, jeopolitik, ticaret, güvenlik ve kimlik gibi sosyal yönleri bağlamında ele alınmaktadır. Özetle, bu kavramsal yaklaşımlara göre yapılan araştırmalar sınır ve sınır bölgesi olarak nereleri hangi kriterlere göre araştırma alanı olarak kabul etmektedir? Sınır araştırmalarında hangi usullerle hareket edilmelidir? Çalışmada bu gibi sorulara cevaplar aranmış, sınır araştırmaları yapılırken hangi kriterlerin ilke olarak kabul edilmesi gerektiği konusu odak noktasını oluşturmuştur. Bir hipotez olarak sınır araştırma kriterleri başlığında aktarılan görüşlerin çalışmada dikkate alınması ve bunların sistematik bir sınır araştırması yapmak için yol gösterici nitelikte olacağı ve bu yönüyle çalışmalara teorik bir zemin hazırlayacağı düşünülmektedir.

3. Bulgular

3.1. Sınırlara Genel Bir Bakış

Günümüzde yaşanan yeryüzü, çeşitli doğal ya da siyasal sınırlarla birbirinden ayrılmış devletlerden oluşmaktadır (Örnek Şekil 1). Bu mülki alanlar, modern devlet yapılaşmalarının ortaya çıktığı ve belirli sınırlarla tanımlanan sahalara karşılık gelmektedir. Her sınır, kendine özgü mülkiyet ve idari alanları belirler. Siyasi coğrafya bağlamında sınırlar, insan topluluklarının yaşam alanlarını ayırt etmekte ve yönetim anlayışlarında işlevsel bir araç olarak rol oynamaktadır. Buralar genellikle doğal/beşeri koridor vazifesi üstlenerek hem fiziki hem de beşerî farklılıklarıyla ortaya çıkan hatları oluşturmaktadır (Kazel, 2022). Dünya devletleri komşu devletlerden uluslararası sınırlar ile ayrılmıştır. Sınırları belirlenmiş ülkeler devlet organizasyonu ile yasaları uygular, vergileri toplar, savunmayı sağlar ve yönetsel olarak birçok fonksiyonu yerine getirir. Böylece sınırların yüklendiği anlam, belirli bir alanda toplumun tabi oldukları yasal sistem, kullandığı para birimi, çocuklara okullarda öğretilen dil ve belki de dini tayin eden bir misyonu ifade etmektedir (Akengin, 2010).



Şekil 1. Türkiye ve çevresi sınırları

Sınır hatları devletler arasında beliren ve bu organizasyonları birbirinden ayıran ayırım noktalarıdır. Ancak sınır bölgeleri, sınır çizgileri kadar net değildir ve adeta farklı bölgelerde farklı derinliklerde olan geçiş kuşaklarına tekabül etmektedir. Sınır hatları, kesin olarak bir ayırım çizgisiyken, sınır bölgesi bir sahayı ve temas kuşağını ifade etmektedir (Jones, 1959). Sınır bölgeleri, ülkenin merkezi topraklarından farklılaşmış durumdadır. Bunun en temel nedeni, devletin başka bir devletle sınırları aracılığıyla etkileşimde olmasıdır ve bu durumun sınırlar ve sınır bölgelerine yüklenen anlamı değiştirmesidir (Stein, 2007). Haritalarda yalnızca bir çizgi-hat olarak görülen sınırlar, gerçekte sadece yüzeyi kapsayan bir çizgi değil, yüzeyin üzerini, altını ve hava sahasını kapsayan dikey-düşey bir yapıya da karşılık gelmektedir (Korkut, 1970, s.6). Bu yönüyle sınırlar ülke içinde özgün birer coğrafi birim niteliği taşır ve yeraltı-yeryüzü ile hava sahası için de adeta bir bariyer niteliği kazanır. Uydu teknolojileri, hava sahasının kontrolü, denizaltıların kullanılması, deniz sınırlarının öneminin artması, maden arama faaliyetleri gibi gelişmelerle sınırların önemi yer altında, denizlerde ve atmosferde artmıştır. Geçmişte de önemsenmesine rağmen daha çok ve özellikle yakın yüzyıllarda ortaya çıkan milliyetçi akımlar sonucunda ülke topraklarının her bir noktası kutsal kabul edilmiş ve bu tutumun güçlenmesi sınırların önemini daha da artırmıştır. Sınırlara verilen bu önemin düzeyi ülkelerin sahip olduğu konuma göre değişkenlik göstermektedir.

Diğer yandan sınırların coğrafi engeller üzerinden; örneğin akarsu, dağ, tepe, sırt gibi doğal unsurlar göz önünde bulundurularak çizilmesi ilk sınır tipini oluşturmaktadır. İkinci olarak herhangi bir coğrafi engele dayanmayıp koordinatlar üzerinden geometrik çizgisel şekilde savaş, anlaşma veya siyasi gelişme sonrası yapay olarak çizilmesi diğer sınır tipini meydana getirmektedir. Üçüncü olarak dil, din, etnisite gibi unsurlar odak alınarak etnografik sınır tipi ortaya çıkmaktadır (Doğanay, 1986) ve bunlar bir bütün olarak sınır araştırmalarının yönünü değiştiren unsurları teşkil etmektedir. Her durumda sınır hatlarını insanlar veya devletler arası kurulan kurullar belirlemektedir (Günel, 1997). Günümüzde doğal özellikler esas alınarak çizilen sınırlar ve geometrik-çizgisel sınırlar yoğunluktayken, kültürel ve etnik bakımdan fazlasıyla karmaşık olan dünyamızda etnografik özellikler baz alınarak sınır oluşturmak güçtür. Zira toplumlarda izole homojen bir yapı gitgide zayıflamaktadır. Ancak örneğin bu durumun aksine 1947’de bağımsızlıklarını kazanan ancak İngiltere’nin geri çekilirken adeta iki devlet arasına bir vakıa olarak bıraktığı Hindistan-Pakistan arasındaki Keşmir konusunda aksi yönde gelişmeler tezahür etmektedir. Pakistan’a bırakılmayan fakat Müslüman olan topluluklar ile etnik-dini-siyasi bakımdan Hindistan ile iltisaklı bölgeler arasında uzun süreli anlaşmazlıklar başlamıştır. Bağımsızlık döneminde alınan bu siyasi karar, ilgili sınır kuşaklarında yeni sınır anlaşmazlıklarına veya iki ülke arasındaki temas kuşağında yer alan Keşmir bölgesinde bitmeyen çatışmalara yol açmıştır. Tamamen Pakistan’a bağlanmak isteyen ve büyük bölümü Müslüman olan, halk istememesine rağmen bağımsızlık döneminde Keşmir Prensi tarafından alınan karar gereği ve sonrasında yaşanan savaşlar-anlaşmalar sonucunda Cammu Keşmir Hindistan kontrolüne geçmiş, Azad Keşmir tarafı ise Pakistan’da kalmıştır. Ancak sorunlar bitmemiş, 1947-48, 1965, 1971, 1999 ve 2025 yıllarında olduğu gibi belirli dönemlerde sorunlar çatışmaya dönüşmüştür. Keşmir’in doğu kısmında ise bir başka sınır ülke olan Çin Halk Cumhuriyeti hak iddia etmekte ve bazı bölgeleri işgali altında tutmaktadır. Bu da bölgenin zaten karmaşık olan yönetim yapısını daha da kırılğan hale getirmektedir. Küresel aktörler üzerinden dış müdahalelere de son derece açık olan bu yapı bölge ülkeleri için çözülmesi gereken bir problem olarak varlığını sürdürmektedir. Bir başka örnek ise doğal özellikler baz alınarak çizilmesine rağmen Türkiye-İrak sınır boylarında belirli noktaların su bölümü çizgisi yerine yamaçlardan geçmesi askeri güvenlik açıklarına doğrudan etki etmektedir (Kazel, 2022). Bu bölgelerin bazı kesimlerinde sınır hattı, Türkiye

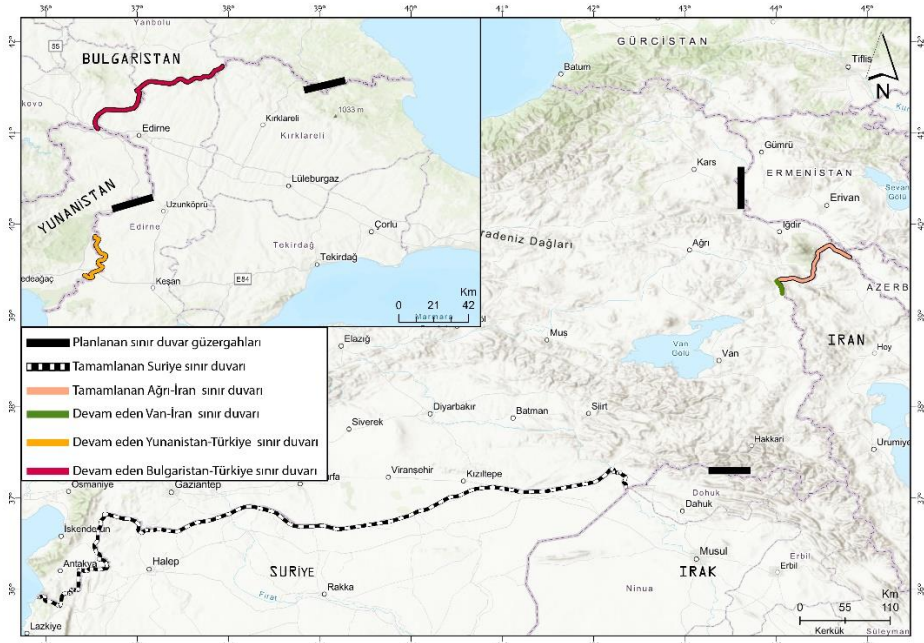
ya da Irak tarafında dağ yamaçlarından geçmektedir. Bu durum, alçakta kalan bölgelerin denetimini zorlaştırırken, terör unsurlarının sınırdan giriş ve çıkışlarını kolaylaştıran bir zafiyeti meydana getirmektedir. Görüldüğü gibi bu ve benzeri farklar sınır araştırmalarında dikkate alınması gereken işlevsel konuları oluşturmaktadır.

3.2. Sınırların Siyasi, Toplumsal, Ekonomik ve Güvenlik Yapısı

Sınırlar devletler arası siyasi ve ekonomik gelişmelerden etkilenen ilk noktalardır. Toplumsal ve siyasal birliğin sağlandığı uluslararası sınırlarda güvenlik için köklü önlemlere gerek duyulmazken, toplumsal, siyasal, askeri ve ekonomik uyumsuzluğun olduğu diğer sınırlarda sert güvenlik politikaları ön plandadır. “Sınırlar her ne kadar devletleri egemenlik alanları itibariyle siyasi olarak ayırsa da, bu bölgeler ülkeler arası sosyal ve ekonomik ilişkilerin gerçekleştiği önemli geçiş noktalarıdır. Sınırlar, ticaretin temel yapı taşlarından olan gümrükleri barındırmakta ve ekonomik canlılığa imkân tanımaktadır. Günümüzde, olumlu komşuluk ilişkileri geliştirmiş ve sınır ötesi iş birliğini devam ettiren birçok ülke bulunmaktadır. Ancak, sınırların adeta güvenlik duvarlarına dönüştüğü ve gerginliklerle örülü komşuluk örnekleri de bulunmaktadır. Özellikle dünyada orta kuşak merkezlerinde bulunup birçok komşu ülkele sınıra sahip Türkiye gibi ülkeler sınırlarında çeşitli ilişkileri bir arada yönetmektedir. Bu da başta güvenlik olmak üzere maliyetli bir süreci beraberinde getirmektedir. Bununla birlikte örneğin ikili komşuluğa rağmen ABD-Kanada ve ABD-Meksika sınırı birbirinin zıttı uygulamalara sahne olmaktadır. Meksika’da geçişleri önlemek için sınır duvarları yapılmışken, Kanada sınırında bu durum söz konusu değildir ve geçişler kolaydır. Bu da kimlik, sosyoloji, ekonomik gelişmişlik farkı ve siyasi tercihlerle alakalıdır. Ancak 2025 yılı başlarında olduğu gibi belirli dönemlerdeki jeopolitik gelişmelerden dolayı ABD-Kanada sınırında bile gümrük tarifeleri uygulanmış ve güvenlik diplomasisi yürütülmüştür. Günümüzde Avrupa ülkeleri içerisinde sınıra yüklenen anlam birleştirici iken, güvenlik kaygısının olduğu dış çeperlerden örneğin Türkiye-Avrupa sınırında ise ayıran özellik ağırlık kazanmaktadır. Bu araştırma kapsamında incelenen Türkiye-Bulgaristan-Yunanistan sınırlarında sınırın iki toplum ve devleti nasıl ayırdığı kolaylıkla gözlenmektedir. Türkiye ve Irak sınırında da aynı durum söz konusudur.” (Fotoğraf 1, Şekil 2), (Kazel, 2022). Özetle sınırlar "aynılık içindeki farklılık" olarak kabul edilmektedir (Mignolo, 2012). Bu aynılık ve farklılık sınırların yalnızca askeri sert güce dayalı klasik tek sektörlü güvenlik yaklaşımını değil aynı zamanda siyasi, ekonomik, toplumsal, çevresel yönüyle de ele alınması gereken çok sektörlü güvenlik yönetimini gerektirmektedir (İstanbulu, 2022). Buna dijital çağın zorunlu bir sonucu olarak siber sınır güvenliği paradigmasını da eklemek mümkündür. Bu çok sektörlü güvenli yapı sağlandığında yasal geçişler ve ticaret daha da artacak ve bu durum ülke kalkınmasını olumlu şekilde etkileyecektir.



Foto 1. Türkiye-Bulgaristan sınırı



Şekil 2. Türkiye sınır duvarları (Kazel, 2022)

Değnilmesi gereken bir başka konu sınırların güvenliğini yönüne de etki eden küreselleşmedir. Sanal bir olgu olarak siyasi ve ekonomik bir ön kabule dayanan küreselleşmenin sınırları ortadan kaldırdığı veya buna namzet olacağı fikri pek geçerli değildir. Enformasyon ve kültürel anlamda uluslararası bütünleşme söz konusu olsa da doğrudan sınırları ilgilendiren ve temas gerektiren konularda sınırların aşındırıldığını söylemek zordur. Sınırsız güvenliğini bir dünya şu an için pek mümkün olmadığı gibi, bu fikrin fiili muhatabı sınır ve sınır bölgesinin kendisi, sanal değil bizatihi doğanın ve mekânın kendisidir. Bundan dolayı küreselleşme coğrafyanın varlığını ve gerçekliğini engellemekten uzaktır ve sınırlarla ilişkili yaklaşımları göz ardı ederek ona gerçek dışılık katması pek olası değildir. Esasen Dünya ticaretinin ve insan hareketliliğinin artması sınır geçişkenliğini artırmış olmakla beraber bu durum aslında sınır kontrollerinin daha çok sıkılaştırılmasıyla sonuçlanmıştır. Öte yandan örneğin Kocaman Mert ve

Ünay (2025) ve Ollier (2025) tarafından konu bağlamında ele alınan sınır duvarları; ulusal egemenlik, bölgesel istikrar ve jeopolitik güç sağlama yönüyle incelenmiş ve sınırlardaki rolü üzerinde durulmuştur. Sınır duvarları, birer tahkimat unsuru olarak küreselleşmenin getirdiği sınırsız dünya politikasına adeta meydan okumaktadır.

1990'lı yılların başında küreselleşme ile başladığı söylenen sınırsız dünya söylemi, 2000'li yıllardan sonra devlet otoritesinin sağlanması gerektiği düşüncesinden hareketle göç karşıtı söylemler, terörle mücadele, ekonominin sürdürülebilir şekilde korunması, kaçakçılık karşıtlığı gibi argümanlarla yerini güvenli politikalara bırakmaya başlamıştır (Johnson vd., 2011). Küreselleşme, geçirgen ya da görece kolay aşılabilir sınırlar olarak görülmektedir. Bilginin ve üretim araçlarının küresel boyutta birbirine olan bağımlılıklarının artması, ticaret ve üretimin nasıl düzenleneceği sorusunu öne çıkartmaktadır (Biçen Gören, 2023). Bu süreçte, ulus-devlet sınırlarının gerekliliği ve işlevi tartışmaya açılmasına rağmen dünya ölçeğinde tehdit çeşitlerinin artması öncelikle güvenlik olmak üzere sınırların önemini yeniden gündeme taşımıştır. Entegrasyonun hız kazanmasıyla, sınır güvenliği konusu daha işbirlikçi ve güvenli bir yapıya bürünmeye başlamıştır. Bu durumda, sınır güvenliğinin durağan bir yapıdan, dinamik bir yapıya doğru evrildiği söylenebilir'' (İstanbulu, 2022). Küresel konumlandırma sistemleri (GPS), internet ve teknolojik aletler, dünya çapında ayrıntılı bilgileri ayağımıza getirerek keşfedilebilecek hiçbir şey kalmadığı yönündeki yanıltıcı izlenimini bizlere vermekte ve merak duygusunu köreltmektedir. Bu durum keşfedilmemiş noktalara olan iştahı yatıştırmış olabilir (van Haoutum & Bueno Lacy 2017). Ancak bu durum bile günümüzde sınırların fiziki olarak aşılmasına engel olamamıştır. Sınırlar bu açıdan bir taraftan çevrelediği ülkeye veya bölgeye yönelik korumacı ve caydırıcı karakterini korurken, diğer yandan ticaret ve insan geçişleriyle emniyetin, kalkınmanın ve iş birliğinin cereyan ettiği kuşaklar olarak genel kabul gören bir yapıda dengeli şekilde varlığını devam ettirmektedir (Booth, 2012; Buzan, 2015).

3.3. Sınır Araştırma Kriterleri

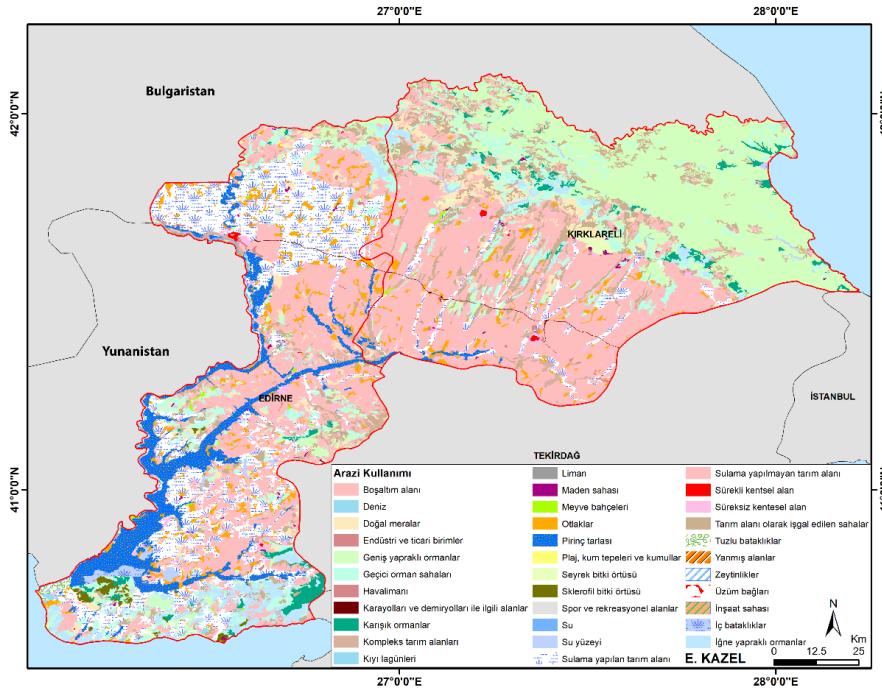
Sınır araştırma kriterleri, sınırların analizi veya araştırılması sırasında esas alınan teorik, kavramsal ve metodolojik yaklaşımları içermektedir. Sınırlar genellikle siyasi, askeri, ekonomik ve sosyolojik özelliklerine göre incelenmektedir. Bu durum sınır araştırmalarında her bir disiplin için karmaşık bir dizi kriterin dikkate alınması gerektiğini işaret etmektedir. Sınırların biçimini ve yerini belirleyip fiziksel, siyasal, sosyal ve ekonomik özelliklerine yoğunlaşan coğrafi faktörler bu karmaşık yapıda dikkate alınması gereken ilk nüveyi oluşturmaktadır. Minghi'nin (1963) sınırların siyasal coğrafya disiplininin kalbine dokunduğunu ve "belki de en somut siyasal coğrafi fenomenlerdir." dediği yaklaşımı siyasi coğrafyada sınır araştırma mantığına çok somut bir zemin hazırlamakta ve disiplinin sınır araştırmalarına verdiği önemi ortaya koymaktadır. Uluslararası sınırlar siyasal gelişmelerin doğrudan temas kuşağı olarak rol oynamakta veya bu gelişmelerin ya nedeni ya da sonucu olmaktadır. Bu durum elbette ülkelerin konumlarına göre farklılık göstermektedir. Örneğin merkezi dünyanın siyasal gelişmelerinden uzak olan nispeten izole ülke sınırları kritik siyasal gelişmelerde fazla rol oynamazken, jeopolitik gelişmelere maruz kalan veya buna sebep olan gerilim sahalarındaki sınırlar çok daha merkezi ve işlevsel roller üstlenmektedir. Örneğin bu araştırma kapsamında saha çalışmalarının yapıldığı Türkiye'nin Batı ve Güney sınırları buna örnektir. Bir başka yaklaşımda ise sınırlar yalnızca konumlarına göre değil, belki de daha önemlisi algılarına göre tanınabilir ve araştırılabilirler (van Houtum & Bueno Lacy 2017). 1960'larda sınır çalışmaları, daha çok devlet sınırlarının çizimi ve mekânsal sabitlik üzerine yoğunlaşmışken, günümüzde bu alan, sosyal ve kültürel farkların kurulduğu

ve temsil edildiği bir süreç olarak hudut (border) kavramına yönelmiştir. Bu çerçevede sınır, artık sabit bir çizgi değil; insanın faaliyet pratiğiyle şekillenen ve sürekli yeniden üretilen bir süreç, yani bir fiil olarak "bordering" anlaşılmaktadır. Sınır ve hudut çalışmaları, sadece mekânsal değil, aynı zamanda zamansal ve toplumsal bir dönüşümün de aynasıdır. (van Houtum, 2005). Sınırların nüfustan arınmış boşluklar halinde uzanıp medeni olan ve olmayan kültürleri ayıran özgür toprak alanına geçiş hatları olarak tanımlanmasının aksine (Turner, 1914), canlılığı ve hareketliliği sınırlar için olmazsa olmaz gören ve birleştirici yönüne vurgu yapan düşünceler de söz konusudur (Kristof, 1959). İlk görüş emperyal fikirlere zemin hazırlar ve büyük devletlerin, etki kuşaklarını ele geçirmek için jeopolitik gerekçeler oluşturarak sınırların baskıcı veya özgürleştirici yönüne de vurgu yapar. İkincisinde ise bu görüş tersi yöndedir ve birleştirme yaklaşımını savunmaktadır. Sonuç olarak geçmiş dönemlerde yaşanan siyasi ve ekonomik olgular sınırların da farklılaşıp günümüze kadar değişiklik göstermesine ve günümüzdeki halini almasına zemin hazırlamıştır. Bu vb. teorik ve tarihsel arka plan, sınır araştırmalarında dikkate alınması gereken zemini oluşturmaktadır.

Sınır araştırmalarında tüm aşamaları etkileyen, doğal ve beşeri unsurları incelemeyi kapsayan coğrafi kriterler; ayrıca sınır güvenliğinin yasal boyutu, sınır anlaşmazlıkları ve uluslararası anlaşmaları kapsayan hukuki kriterler; terörizm, kaçakçılık gibi konuları kapsayan sınır güvenliği/askeri kriterler; ekonomik bölgeselleşme, bölgeler arası gelir eşitsizlikleri ve sınır ticaretinin etkilerini kapsayan ekonomik kriterler; kültür ve dil çeşitliği, mültecilik ve göçmenlik, turizm, kimlik, aidiyet ve sosyoloji gibi unsurları kapsayan sosyal kriterler, sınır araştırmalarında öne çıkan ana başlıklar olarak en önemli kriterleri oluşturmaktadır. Günümüzde siyasi coğrafyadaki sınır araştırmalarında da dikkate alınan bu temel faktörlerin aşağıda sıralandığı gibi detaylandırılması mümkündür.

Öncelikle çalışılacak sınır hattının belirlenmesi araştırmalarda ilk adımı oluşturmaktadır. Bilindiği gibi sınırlar yer, yerin altı ve hava açısından dikey-düşey yönlü alanı kapsamaktadır. Bu doğrultular ve sınır hatları araştırma örnekleme olarak kullanılmaktadır. Bilhassa kara sınırlarının nereye, niçin, nasıl çizildiğiyle ilgili tespitler yapmak ve bugünkü işlevleri üzerine çalışma yürütmek, deniz sınırlarını incelemek siyasi coğrafyacıların yoğunlaştığı konular arasındadır. Bunun için yeryüzünde bulunan herhangi bir sınır hattı örneklem olarak ele alınabilir. Örneğin bu çalışmanın inceleme alanı literatüre dayalı olarak çok geniş ele alınsa da özelden Türkiye Batı ve Güney kara sınırları olarak belirlenmiştir. Böylece literatür-anlatı-saha uyumunu test etmek için örneklem olarak Türkiye'nin Yunanistan-Bulgaristan-Suriye sınırları incelenmiştir.

Sınır bölgesinin belirlenmesi, diğer ve belki de en önemli adımlardan birini oluşturmaktadır. Müstakil olarak incelenecek sınır kuşağını belirlenen bu alanlar ihtiva edeceğinden bölgenin coğrafi, askeri, siyasi ve ekonomik özellikleri göz önünde bulundurularak sınır bölgesi için derinlik tespiti yapılmaktadır. Sınır bölgesinin sınırın her iki yakasından kaç km derinliğe kadar uzandığı ve bu bölgelerin uluslararası sınır değerini belirlemek araştırmalarda takip edilen aşamalardandır. Geçmişte geçiş bölgeleri veya belirsiz egemen alan olarak algılanan bu bölgeler günümüzde artık daha belirgin ve işlevsel kuşaklara denk gelmektedir. Sınır bölgelerinin derinliği/içeride doğru mesafesi ülkeden ülkeye veya sınırdan sınıra büyük oranda değişkenlik göstermektedir. Örneğin Türkiye-İran sınırını oluşturan bazı sarp arazi noktaları sınırın doğrudan etki kuşağını sınırlandırmaktadır. Bu da yakın bölgeler için etkileşimi tarih boyunca doğal koridorlar dışında engellemiştir. Diğer taraftan Batı kara sınırı olarak geçen ve bu araştırmada da incelenen Türkiye ile Bulgaristan-Yunanistan sınırlarında sınır bölgesi, yapılan arazi çalışmalarından ve yerinde gözlemlerden hareketle ortalama 30-45 km derinlik olarak



Şekil 4. Türkiye-Bulgaristan-Yunanistan sınır bölgesi arazi kullanımı

Benzer şekilde sınır araştırmalarında yerleşme yoğunlukları, buna paralel nüfus yapısı ve ekonomik-hukuki işlevsellik de sınırlar hakkında fikir vermesi açısından dikkate değerdir. Mesela Prescott'a göre (Akt. R. Muir 1981), sınır bölgelerinde birincil sınır yerleşimleri genellikle yüksek nüfus yoğunluğu, hukuki düzenin zayıf olması ve çeşitli ekonomik olanaklarla karakterize edilirken; ikincil sınırlar daha az cazip koşullara sahip olup, geç kolonileştirilmiş olmaları nedeniyle düşük nüfus yoğunluklarıyla ve devletin daha aktif müdahalesiyle şekillenmiştir. Üçüncü alanlar ise içi boş formlar olarak tanımlanmaktadır (Çizelge 2). Bu ve benzeri özelliklerin bilinmesi de sınır yoğunlukları ve işlevleri hakkında fikir veren somut veriler sağlamaktadır.

Örnek vermek gerekirse Türkiye'nin Batı kara sınırları incelenirken 30-45 km derinlik sınır bölgesi olarak belirlenmiş ve sınıflandırmalar bu derinlik öncelikli olmak üzere yapılarak genellenmiştir. Prescott sınıflandırmasına göre özellikle birincil sınırların kısmen de olsa Batı kara sınırlarının bilhassa Edirne bölümünü karakterize ettiği ifade edilebilir. Gerek ekonomik fırsatlar, gerek yoğun sirkülasyon ve gerekse güvenlik-ticaret bağlamında asayiş konuları öne çıkmaktadır. Yani bu sınır bölgelerinde beşeri faaliyetler belirgindir (Fotoğraf 2). Ancak devlet müdahalesinin zayıf olduğundan söz etmek güçtür. Çünkü buralar aynı zamanda Doğu-Batı koridoru, AB-Türkiye aksı üzerinde hayati bir konuma sahip olduğundan devlet egemenliği hissedilir derece güçlüdür.

Çizelge 2. Prescott'a göre sınır yerleşim yoğunlukları ve çeşitli değişkenlerle karşılaştırılması

| Yerleşim Türü | Nüfus Yoğunluğu | Hukuki Durum | Ekonomik Fırsatlar | Devlet Müdahalesi |
|-------------------|-----------------|------------------------|--------------------|-------------------|
| Birincil Sınırlar | Yüksek | Asayiş Olayları Yaygın | Çeşitli | Zayıf |

| İkincil Sınırlar | Düşük | Geliştirme-Düzenleme Mevcut | Sınırlı | Yüksek |
|---------------------------------------|---------------|-----------------------------------|---------|-------------|
| Boş (Bölgesi Boş) Sınırlar | Çok Düşük-Yok | Yasa Uygulanması Neredeyse Yok | Çok Az | Çok Sınırlı |



Foto 2. Türkiye-Bulgaristan sınır bölgesinde beşeri unsurlar

Sınırların hangi kültürel-sosyal özelliklere sahip olduğunun belirlenmesi de araştırmalarda diğer önemli odak noktasını oluşturmaktadır. Aynı kültürel özelliklere sahip ülkeler için, siyasi şartlar da uygun ise sınırlar daha birleştirici, geçişken ve entegreyken; nispeten farklı kültürel formlara sahip ülkeler için sınırlar o nispete ayrıştırıcı ve engeldir. Bu bakımdan sınır araştırmalarında çalışma alanlarının kültürel yapısını tespit etmek önemli bir adım olarak değerlendirilmektedir. Konuyla bağlantılı olarak benzer şekilde sınır araştırmalarında dikkate alınması gereken özelliklerden birisi de sınırların kültürel geçiş kuşağı olup olmamasıdır. Sınır bölgeleri bazen kültürel bir geçiş kuşağı oluşturmaktadır. Örneğin Yunanistan-Arnavutluk sınırında yürütülen etnografik bir çalışmada yazar, Balkanlar olarak nitelendirilen bölgeyi ideolojik-sosyolojik bir inşa yaklaşımıyla ele almakta ve bölgeyi Doğu ile Batı arasında keskin ayrımı bulanıklaştıran ve sınırların sabitliğini sorgulayan bir ara bölge veya coğrafi alan olarak tanımlamaktadır (Green, 2005). Bu da bize sınır bölgelerinin sadece ülkelerin mülki ve kültürel ayrımı açısından değil aynı zamanda bölgeler-kıtalar ve medeniyetler arası geçişlerde de kati veya Balkanlar gibi geçiş kuşaklarında ise flu alanları oluşturduğunu göstermektedir. Bu bakımdan sınır bölgeleri hakkındaki araştırmalarda alanın kültürel yönü üzerine de irdelemeler yapmak gerekmektedir. Ayrıca bazı sınır kuşakları önceden kültürel temasın yoğun olduğu alanlarken sonradan siyasi sınırlarla ayrılmış iki benzer bölgeye tekabül edebilir. Buralarda kısa mesafeler olağanüstü bir değişikliği getirmemiş yalnızca sınır hatlarıyla kültürel değil ama siyasi bir ayrım söz konusu olmuştur. Buralarda sınır turizmi yoğundur ve temas nispeten güçlüdür. Benzer şekilde sınır ötesi turizm de sınırlardan geçmeyi zorunlu kıldığından sınır bölgelerindeki hareketliliği beraberinde getirmektedir. Dolayısıyla araştırmalarda bu hususun da dikkate alınması gerekmektedir.

Sınır ticaret alanının ve ekonomik uygulamaların belirlenmesi ise bir diğer araştırma kriterine karşılık gelmektedir. Sınır ticareti devletler arası alınan kararlar gereği belirli noktalardan, yerel düzeyde, belirli derinliğe kadar ve belirli tamamlayıcı küçük ölçekli ürünler üzerinden yapılmaktadır. Buralarda vergi ve gümrük prosedürleri daha esnektir ve ticari geçişler daha kolaydır. Bu sınırlarda yaşanan hareketlilik diğer sınır hatlarına göre nispeten daha canlıdır ve bürokratik engeller daha azdır. Bu da yerel ekonomileri destekler, siyasi, ekonomik ve sosyal bütünleşmeyi artırır. Ancak sınır ticaret noktalarında suistimaller de yaşanmakta, belirli kaçakçılık ve güvenlik açıkları meydana gelebilmektedir. Sınır ticaret alanlarında serbest ticaret anlaşmaları yapılması, dijital ticaret platformları kurulması, otomasyonların kullanılması ve ulaşım dâhil lojistik alt yapılarda yaşanan ilerlemeler sınır ticaretini hızlandıran önemli faktörlerdir. Sınır ticaretinin yapılmadığı alanlarda ise ticari canlılık söz konusu değildir. Bu hareketsiz yapı ilgili alanlardaki kara sınırlarında yer alan gümrük kapıları için de büyük oranda geçerlidir. Her iki durumda da konum, siyasi eğilimler, ülkeler arası tamamlayıcı ürünlerin olup olmaması, ithalat-ihracat eğilimleri gibi unsurlar gümrük giriş çıkış yoğunluklarına yansımaktadır. Örneğin saha çalışmalarında gözlemlenen Batı kara sınırlarındaki Kapıkule ve Hamzabeyli gümrükleri son derece yoğunken, siyasi sorunlar yaşanan Türkiye-Ermenistan sınır gümrükleri (Akkaya-Alican) büyük oranda kapalıdır, hareketsizdir ve en azından günümüz için ticari-sosyal değerlendirmelerin dışındadır. Aynı şekilde kaçakçılık teşebbüslerinin yoğun olduğu sınırlar da farklı bir değerlendirme alanını oluşturmaktadır. Sonuç olarak sınır ticareti kültürel iletişim, coğrafi yakınlık, ekonomik tamamlayıcılık ve devletler arası siyasi ilişki seyrine göre şekil almaktadır. Bu unsurlar sınır araştırmalarında bir kriter-esas olarak göz önünde bulundurulmaktadır.

Sınırların devletler için avantaj ve dezavantajlı yönlerinin belirlenmesi genellikle güvenlik-ticaret temelinde değerlendirilmekte ve araştırmalarda dikkate alınmaktadır. Ticaretin yapılıp yapılmaması, askeri tedbirlerin üst düzey alınıp alınmaması, tarımsal faaliyetlerin yapılıp yapılmaması, sınır turizmi ve sınır ötesi turizmin yoğunluğu, arazi şartlarının elverişli olup olmaması, ulaşım olanakları ve sosyal yapı gibi bir dizi faktör sınırların avantaj ve dezavantajları hakkında ipucu vermektedir.

Sınırların ekonomik işlevinin belirlenmesi sadece sınır ticareti üzerinden değil, aynı zamanda iç-dış gümrükler üzerinden yapılan ticaret ile (Fotoğraf 3) sınır kuşaklarında devletlerin yaptığı tarım, hayvancılık, madencilik gibi ekonomik faaliyetleri de kapsamaktadır. Örneğin ekonomik açıdan gümrükler sınırlar üzerinde adeta anahtar rolüne sahiptir. Ülkenin konumu ve komşu devletler arasında toprakların adeta geçiş koridoru olup olmaması ile tamamlayıcı ürünler bakımından ithalat-ihracat eğilimleri önemli işlevlere sahiptir.



Foto 3. Hamzabeyli Gümrük Kapısı

Sınır bölgelerinin yasa dışı göç akışlarına maruz kalıp kalmaması da konumuna göre değişmekte ve araştırmalarda odak noktasını oluşturmaktadır. Bu durum yalnızca sınırların doğası gereği değil aynı zamanda komşu ülkelerde yaşanan siyasi gelişmelerle de doğrudan bağlantılıdır. Saha çalışmalarında da tespiti yapılan Türkiye-Suriye sınırında olduğu gibi yoğun göç akışları, sınırlarda sınır duvarı ve mobil gözetleme kuleleri gibi daha fazla güvenlik önlemi almayı gerekli kılmaktadır (Fotoğraf 4). Türkiye'nin, Avrupa ve Asya'yı birbirine bağlayan konum özellikleri, itici sebeplerden dolayı göçmenlerin yöneldiği yakın hedef bir ülke olmasına, ayrıca mülteci ve göçmenlerin Avrupa ülkelerine ulaşmasında bir geçiş ülkesi olmasına zemin hazırlamıştır. Bu da Türkiye sınırlarında insan hareketliliklerine, ülkedeki kültürel/demografik çeşitliliğe ve nüfus değişimine zemin hazırlamıştır (Kazel, 2022). Bu durum hedef ülke için bir dizi sosyal, ekonomik ve hukuki önlem almayı gerektirirken, toplumsal uyum açısından da eğitim ve diğer başlıklarda çalışmayı zorunlu kılmaktadır.



Foto 4. Türkiye-Suriye sınırından bir kesit ve sınır duvarı

Sınırların devletler için siyasi ve jeopolitik yönlerinin araştırılması da bir diğer odak noktasıdır. Sınırın uluslararası değerini konum, fiziki-beşeri olmak üzere temel coğrafya özellikleri (sit-sitüasyon),

siyasi ve jeopolitik gelişmeler belirlemektedir. Bu özellikler sınır araştırmalarında dikkate alınması gereken noktalardandır. AB iç sınırları veya Rusya-Kazakistan sınırları için herhangi bir siyasi veya jeopolitik engel yokken, Kuzey Kore-Güney Kore, Myanmar-Bangladeş, Meksika-ABD, Türkiye-Ermenistan, İsrail-Filistin-Lübnan gibi sınır boylarında üst düzey tedbirler söz konusudur. Bu da siyasi jeopolitik eğilimlerin doğrudan ilk karşılaşma alanı olan sınırları etkilemekte ve bu siyasi kararlar ilk olarak sınırlarda uygulanmaktadır.

Değinilmesi gereken bir diğer husus da sınır aşan küresel müdahale biçimleridir. Ulusal egemenlik alanlarını çevreleyen siyasi sınırlar, küresel aktörlerin müdahaleleriyle esnetilmeye çalışılmaktadır. Örneğin Covid 19 Salgın döneminde getirilen aşı zorunluluğu uluslararası ölçekte ulaşım hakkının kısıtlanması anlamına da geliyordu. Böylece bireysel tercihler küresel aktörlerin-organizasyonların çizdiği usule göre şekil alıyordu. Benzer bir başka konu ise siber saldırıların siyasi sınırları da aşıp sanal mekânda, aslında hayatın içindeki işleyişte, ulus devletlere tehdit oluşturmasıdır. Birbirine entegre elektrik şebekeleri, doğalgaz hatları, bilişim sistemleri dahil olmak üzere olası siber saldırıların bu alanlarda kitlesel kısıtlamalarla büyük problemler doğuracağı tahmin edilebilir. Bu ve benzeri girişimler şimdilik siber güvenlik paradigmasını benimseyen ulus devletler tarafından engellense de güçlü ve sistematik bir siber saldırının veya siber savaşın zarar vermeden engellenip engellenemeyeceği tartışmalı bir konu olarak durmaktadır. Siber sınırlar üzerinden fiziki sınırları aşan bahse konu bu girişimleri benzer diğer örnek argümanlar üzerinden de yorumlamak mümkündür. Sınırların hem fiziki yönü hem de dijital çağın sonucu olarak siber sınır üzerinden geçirgenliği, sınırların dual yapısı içinde değerlendirilmesi gereken kritik noktaları oluşturmaktadır. Sınırların bu ikili yapısı son yıllarda yaşanan gelişmelerle kanıt bulmakta ve sınır araştırmalarına yeni kapılar aralamaktadır. Dolayısıyla yapılan sınır araştırmalarında yukarıda ifade edilen hususların da birer faktör/kriter/esas olarak değerlendirilmesi mümkündür. Benzer şekilde herhangi bir siyasi blok/birlik içindeki bir devlet için bağlayıcı kararları ifade eden ulus üstü (supra-nasyonel) uygulamalar da, AB içinde olduğu gibi (Jane, 2025), bütünleşme ve entegrasyonu sağlamak için birlik iç sınırlarının bazı faktörler tarafından aşılmasına ve topluluktan birliğe dönüşüme yol açmıştır. Bu politika gereği bazı uygulamalarda birlik kararları ulus ötesi üst yapıya dönüşerek ülkeler çapından ulus üstüne çıkmakta ve birlik içinde tek bir bütünlük sağlamak için zemin sunmaktadır.

Hava ve deniz sınırları da sınır araştırmalarında dikkate alınması gereken diğer başlıkları oluşturmaktadır. Örneğin hava sahası genellikle uluslararası uçuşlara açık iken olağanüstü durumlarda, özellikle kritik konumlara denk gelen bazı hava sahalarının uçuşa kapatılması mümkündür. Burada da savaşlar ve küresel kararlar başat role sahip olmaktadır (Denizli vd., 2023; Tepealtı, 2022; Tepealtı, 2023). Örneğin İsrail'e hava sahasını kapatan Yemen ile Rusya-Ukrayna savaşında kapatılan bazı hava sahaları bu başlıkta savaşların sonucu olarak örneklendirilebilir. Tartışmalara yol açan ve iklim değişikliğinden dolayı uygulandığı ifade edilen Açık Semalar Anlaşması ise ulus devlet sınırlarını aşan küresel uygulamalara örnek teşkil etmektedir. Benzer şekilde deniz yetki alanları da sınırlarla ilgili konular arasındadır. Deniz sınırları/kara suları kıyı jeomorfolojisine bağlı olarak farklı uzunluklara sahipken (eğimli kıyılarda 90-130 m, eğimi düşük kıyılarda 130 ve üzeri, ortalama ise 200 m) hukuki açıdan daha geniş mesafelere denk gelmektedir. Kıta sahanlığı BM kararları ve devletlerarası anlaşmalara göre 3, 6, 12 ve açık denizler için hukuki olarak 200-350 mil mesafesi baz alınarak belirlenir. Bu farklılık bazı ülkeler arasında deniz yetki alanları açısından herhangi bir sorun oluşturmazken, bazı ülkeler arasında yapısal sorunlara yol açmaktadır. Diğer yandan uluslararası sularda

dolaşma hakkı tüm ülkeler için geçerlidir (Denizli vd. 2023; Tepealtı, 2022). Bütün bunlar deniz sınırları ve ötesi ile hava sınırları ve ötesini araştırırken dikkate alınması gereken faktörleri oluşturmaktadır.

Sınır güvenliği ise yukarıda ifade edilen tüm siyasi, sosyal, ekonomik unsurlarla bağlantılı olmakla birlikte başlı başına bir araştırma kriteri olarak rol oynamakta ve araştırmalarda geniş yer bulmaktadır. Ülke egemenliğini korumak açısından değerlendirilen sınır güvenliği, ulusal güvenlik stratejisinin önemli bir parçası olarak yasadışı göçmenliğe, kaçakçılığa, terörizme ve diğer güvenlik zaafı oluşturacak konulara yönelik düzenlenmesi gereken kritik bir alandır. Hukuki olarak vize gibi yasal uygulamalar; fiziki olarak sınır duvarları, gözetleme kuleleri, polisiye birlikler; teknolojik olarak radarlar, biyometrik tanıma sistemleri, kameralar; uluslararası bağlamda sınır güvenlik anlaşmaları ile sınır ötesi istihbarat paylaşımları gibi unsurlar sınır güvenliğinde öne çıkmaktadır. Bunun yanında uzun menzilli füzeler, radara yakalanmayan hayalet uçaklar, sınır aşan siber saldırılar vb. askeri gelişmeler güvenlik bağlamında sınırların caydırıcılığını ilk bakışta sorgulatmaktadır. Aslında sınır aşan benzer askeri gelişmeler sadece yıpratma amacı taşıyabilir ve fetih/işgal için kara harekâtının sağladığı olanakları sağlayamaz. Bir başka ülke toprağını doğrudan alıp ona sahip olmak, esasen somut olarak fiziki sınırları aşmayı gerektirir. Bu da ifade edilen sınır aşan askeri hamlelerin yıpratma amacı dışında sonu olmayan etkili bir vur kaç taktiği olduğunu ortaya koymaktadır. 2025 yılı içinde yaşanan İsrail-İran arasındaki kısa süreli çatışmalar/savaşlar buna örnektir.

Sınır güvenliği/çatışmaları/anlaşmazlıkları için değinilmesi gereken bir diğer husus ise anklav-ekslav ülke toprakları ve güvenlik ilişkisidir. Demir (2020), anklavları ayakkabı içindeki taş, ya da çevreleyen ülkenin etine saplanmış kıymık olarak vurgulamakta, ulaşım, enerji ve askeri güvenlik bağlamında konuyu sınırlar ve güvenlik yönüyle bu küçük toprak parçaları üzerinden değerlendirmektedir. Bu topraklar çevreleyen ülke ve siyasi olarak bağlı olduğu ülke arasında sürekli gerginliklere, siyasi ve güvenlik sorunlarına yol açmaktadır. Musadam, Cebelitarık, Ceuta, Panama ve Gwadar gibi bazı anklavlar hem stratejik suyolları üzerinde hem de enerji nakil hatlarının geçtiği güzergahlarda yer almakta, bu vb. anklav-ekslav ülke toprakları da sınır güvenlik uygulamalarına yön veren önemli bir faktör olarak kabul görmektedir. Yukarıda değinilen unsurların tamamı sınır araştırmalarında ele alınan güvenlik başlığında dikkate alınması gereken faktörleri oluşturmaktadır. Tüm kriterlerin doğru şekilde analizi için her şeyden evvel doğru verilere ulaşmak gerekmektedir. Öncelikle saha çalışmaları, gözlem, akabinde Ticaret Bakanlığı, İçişleri Bakanlığı, Milli Savunma Bakanlığı gibi ilgili bakanlık verileri, gümrük kapıları verileri, CBS üzerinden fiziki ve beşeri coğrafya unsurlarının analizi ve literatür incelemeleri dâhil olmak üzere birçok alanda veri setlerinin oluşturulması, ölçülmesi ve sentezlenmesi gerekmektedir. Böylece kriter-literatür-teori-yorum ve saha/gerçek coğrafi alan uyumu sağlanacak ve doğru sonuçlara ulaşılabilecektir.

4. Tartışma ve Sonuç

Sınır araştırmaları coğrafya bilimine temel oluşturan dağılıp, karşılıklı ilgi ve nedensellik ilkeleri üzerinden yapılan uluslararası analizleri kapsamaktadır. Sınırlar hem bulunduğu kuşak üzerindeki ülkeleri hem de farklı değişkenlerden dolayı bütün bir bölgeyi etkileyebilen-bulduğu bölgeden etkilenen siyasi yapıtlardır. Sınırların niçin, nerede ve nasıl oluşturulduğu ile bununla alakalı bazı kavramların neye karşılık geldiği ayırt edilmelidir. Sınır bölgesi, sınırın etki kuşağı, sınır ticaret alanı gibi coğrafi kavramların arazide tam olarak hangi alanlara karşılık geldiği tartışmalıdır ve buralar yalnızca saha araştırmalarıyla teyit edilebilir. Bu da araştırma alanı olarak belirlenen sınır hatlarının

yerinde ve detaylıca araştırılmasını gerekli kılmaktadır. Her ne kadar güvenlik ve geçirgenlik temelinde ele alınsa da sınırlar ekonomik, siyasi ve sosyolojik yönü de olan çok daha geniş anlamları ihtiva etmektedir. Bu durum Türkiye-Yunanistan-Bulgaristan ve Suriye sınırlarına yapılan saha çalışmalarıyla da tespit edilmiştir. Saha gözlemleri genel olarak, literatürde anlatılan ve bu çalışmada aktardığımız ‘‘bilgilerin/teorik çerçevenin/belirlenen kriterlerin’’, saha-teori uyumunu sağladığı ve bu yöndeki tezleri bulgularla güçlendirdiği sonucunu vermiştir.

Sınır araştırmalarında takip edilen yol/yöntem ve esas alınan kriterler sınırların çok yönlü özelliklerini irdelemek için önemli faktörleri oluşturmaktadır. Siyasi, coğrafi, hukuki, sosyal, kültürel, ekonomik, askeri ve güvenlik faktörleri ulus devlet sınırlarının gerek ülke içinde gerekse ülke dışında oynadığı rol ve işlevsellik açısından önemli ipuçları vermektedir. Coğrafi konum, arazi şartları, ticari hareketlilik, jeopolitik gelişmeler, güvenlik ve sosyal uygulamalar sınır araştırmalarında dikkate alınması gereken unsurlardandır. Bu yönüyle sınırlar fiziki ve sosyal boyutu olan ve derinlemesine araştırma gerektiren olgulardır. Bu araştırmada aktarılan kriterler sınır araştırmalarında öncelikli olarak hangi aşamaların hangi yaklaşımlarla ele alınacağı konusunda perspektif sunmaktadır. Araştırmalarda sınırların ve sınır bölgelerinin belirlenmesinden sınırların coğrafi özelliklerine, siyasi ve jeopolitik işlevselliğinden, bunlar üzerinde etkili olan coğrafi-siyasi faktörlere kadar bir dizi aşama takip edilmelidir. Ulus devlet sınırlarının uluslararası değere sahip olup olmadığı bu kriterler araştırıldıktan sonra bilimsel olarak ortaya koyulabilir. Örneğin Pakistan-Hindistan arasındaki sınırlar, ABD-Meksika sınırları, Türkiye-Bulgaristan-Yunanistan sınırları, Kuzey Kıbrıs Türk Cumhuriyeti ile Güney Kıbrıs Rum Yönetimi arasındaki sınır yönetimi farklı anlayışla/uygulamayla idare edilmektedir ve her bir sınır için farklı faktörler öne çıkmaktadır. Pakistan-Hindistan arasında 1947 yılından beri çözülemeyen din-kimlik-yönetim karmaşasından dolayı Keşmir sorunu başat rolü oynarken, istikrarlı ABD-Kanada sınırında, belirli dönemlerde yaşanan politik-ticari eksen kaymaları dışında, güvenlik ve diğer sınır yönetim uygulamaları açısından önemli bir sorun yoktur. Bunun aksine ABD-Meksika sınırlarında çok daha sert sınır yönetim politikaları takip edilmektedir. Farklı siyasi tercihlerden dolayı ortaya çıkan Ukrayna-Rusya savaşından sonra belirgin hale gelen sınır yönetim uygulamaları ve ilhaklar/işgaller bu bölgeler için elbette ilk olarak sınırlarda cereyan etmiştir. AB iç sınırlarında serbest dolaşım söz konusu iken, dış sınırlarda katı güvenlik uygulamaları dikkati çekmektedir. Ancak Ortadoğu’dan belirli rotalarla AB içlerine yönelen mültecilere uygulanan sert güvenlik önlemleri, Ukrayna’dan giden mülteciler için tersi yönde yumuşak bir geçişle yaşanmıştır. Bunlar da sınır yönetiminde yalnızca siyasi değil aynı zamanda etnik-sosyal-dini farklılıkların da güvenlik uygulamalarına etkisini ortaya koymaktadır. Yine etnik/siyasi/dini farklılıklardan ötürü yaşanan KKTC-GKRY sınır sorunları bölgede ve uluslararası arenada bambaşka bir seyir izlemektedir. Bunun yanında tek bir etnisite-din yalnızca birleşik bir devlet oluşturmaya ve sorunsuz bir yapı tesis etmeye de yetmeyebilir. Örneğin Arap yarımadası ve Türk Dünyası gibi nispeten geniş homojen bölgelerde bile aynı etnisite ve inancı kapsayan birleştirilmiş tek bir bölgesel devlete rastlamak pek mümkün değildir. Buralarda birçok farklı Arap ve Türk devleti teşekkül etmiştir. Dolayısıyla çok boyutlu faktörlere göre şekillenen ulus devlet sınırları araştırmanın da konusunu oluşturan her bir kritere göre ayrı ayrı ele alınmak durumundadır.

Sanal bilgi transferleri, teknolojik uygulamalar ve bazı askeri ticari unsurlarla sınırların aşındırıldığı yönündeki vurgulara rağmen, örneğin siber sınır paradigması ile sınırların yalnızca fiziksel değil sanal olarak da korunduğunu yansıtmaktadır. Küreselleşme ile esneklik kazandığı iddia edilen ulus devlet sınırları genel olarak ve aslında, jeopolitik gelişmelerin de etkisiyle eskisine nazaran çok daha

belirgin, korunaklı ve işlevsel alanları oluşturmaktadır. Haritalarda yalnızca bir çizgi-hat olarak görülen sınırlar, gerçekte sadece yüzeyi kapsayan bir çizgi değil, yüzeyin üzerini, altını ve hava sahasını kapsayan dikey-düşey bir yapıya da karşılık gelmektedir. Bu yönüyle sınırlar ülkenin dış çeperinde özgün birer coğrafi birim niteliği taşır ve yeraltı-yeryüzü ile hava sahası için adeta bir bariyer niteliği kazanır. Yukarıda da ifade edildiği gibi sınır araştırmalarında en dikkat çeken konulardan biri de sınır bölgesinin ve sınırın etki kuşağının tam olarak nerelere karşılık geldiği ve bunların hangi kriterlere göre belirlendiğidir. Esasen sınır bölgesinin tüm sınırlar için mutlak bir alanı yoktur ve buralar bulunduğu bölgenin fiziksel, toplumsal, askeri ve ekonomik yapısına göre değişmektedir.

Sınırlarla ilgili araştırma kriterleri sınırın ve sınır bölgesinin işlevselliği ile coğrafi unsurların yapısına göre şekillenmektedir. Sonuç olarak bu çalışma ile sınır araştırmalarında takip edilecek yol/yöntem ortaya koyulmuş ve bu aşamalarda hangi kriterlere göre hareket edilmesi gerektiği aktarılmıştır. Literatürde çoğunlukla sınırların işlevleri ve örnek olay analizleri öne çıkarken, sınır araştırmalarında kullanılacak kriterlere odaklanılması bu çalışmanın özgünlüğüne katkı sunmaktadır. Bu yönüyle çalışmanın ilgili alandaki boşluğu gidereceği ümit edilmektedir. Dolayısıyla bundan sonra yapılması planlanan sınır araştırmalarının daha da bilimsel bir formasyona kavuşması için bu çalışmada aktarılan teorik perspektifin, ilgili aşamaların ve kriterlerin dikkate alınmasının fayda sağlayacağı düşünülmektedir.

Etik ve Yazar Beyanları / *Ethical and Author Declarations*

Çıkar Çatışması

Yazar, bu çalışmanın hazırlanması ve yayımlanması sürecinde çıkar çatışması oluşturabilecek herhangi bir ticari veya finansal ilişki içinde olmadığını beyan eder.

Conflict of Interest

The author declare that they have no commercial or financial relationships that could give rise to a conflict of interest during the preparation and publication of this study.

Araştırma Etiği Beyanı

Bu çalışmanın hazırlanma sürecinde bilimsel araştırma ve yayın etiği ilkelerine riayet edilmiş; yararlanılan tüm kaynaklar eksiksiz biçimde kaynakçada belirtilmiştir.

Ethical Statement

The author confirms that this study was conducted in accordance with the principles of academic research and publication ethics, and that all sources used are appropriately cited.

Etik Onay

Bu çalışma, etik kurul izni gerektirmeyen nitelikte olup kullanılan veriler literatür taraması/yayınlanmış kaynaklar üzerinden elde edilmiştir.

Ethical Approve

This study does not require ethical committee approval, and the data used were obtained through a literature review/published sources.

Telif Hakkı ve Lisans

Dergimizde yayımlanan çalışmaların telif hakkı yazarlara, ticari kullanım hakkı dergimize aittir. Coğrafi Bilimler Dergisi'nde yayımlanan çalışmalar CC BY-NC-ND 4.0 lisansı altında açık erişim olarak yayımlanmaktadır.

Copyright and License

The copyright for the works published in our journal belongs to the authors, while the right to commercial use belongs to our journal. The studies published in Turkish Journal of Geographical Sciences are published as open access under a CC BY-NC-ND 4.0 license.

Referanslar/References

- Agnew, J. A., Mamadouh, V., Secor, A. J., & Sharp, J. (Eds.). (2015). *The Wile-Blackwell companion to political geography*. Chichester, UK: Wiley-Blackwell. <https://doi.org/10.1002/9781118725771>
- Akengin, H. (2010). *Siyasi coğrafya: İnsan ve mekân yönetimi*. Ankara: Pegem Akademi.
- Bıçen Gören, K. B. (2023). Sınır güvenliği paradigmalarının değişimi ekseninde Türkiye'nin sınır güvenliği. *Turkish Journal of Security Studies/Güvenlik Çalışmaları Dergisi*, 25(1), 30-50. <https://doi.org/10.54627/gcd.1284588>
- Booth, K. (2012). *Dünya güvenliği kuramı*. (Çev. Çağdaş Üngör). İstanbul: Küre Yayınları.
- Brauer, R. W. (1995). *Boundaries and frontiers in medieval Muslim geography*. Transactions of the American Philosophical Society, 85(6), 1-73. <https://doi.org/10.2307/1006658>.
- Brigham, A. P. (1919). Principles in the determination of boundaries. *Geographical Review*, 7(4), 201-219. <https://doi.org/10.2307/207370>
- Buzan, B. (2015). İnsanlar, devletler & korku: Soğuk Savaş sonrası dönemde uluslararası güvenlik çalışmaları için bir gündem. (Çev. E. Çıtak), İstanbul: Röle Akademik Yayıncılık.
- Deniz, T. (2013). Sınırlar, sınır ticareti ve sınır ticaret merkezleri. *The Journal of Academic Social Science Studies*, 6(6/4), 351-370. <https://doi.org/10.1002/9781118725771doi.org/10.9761/JASSS1154>
- Denizli, C., Akengin, H., & Karaca, A. (2023). Doğu Akdeniz hidrokarbon yatakları, deniz yetki alanları ve sınır anlaşmazlıkları üzerine jeopolitik bir değerlendirme. *Türk Coğrafya Dergisi*, (84), 233-247. <https://doi.org/10.17211/tcd.1308226>
- Demir, T. (2020). *Siyasi coğrafya ve sıra dışı sınırlar*. Ankara: Nobel Bilimsel Eserler.
- Demir, T. (2020). Anklav, ekslav ve uç topraklar-güvenlik ilişkisi. *Güvenlik Bilimleri Dergisi, Özel Sayı (International Security Congress Special Issue)*, 51-77. <https://doi.org/10.28956/gbd.695916>
- Doğanay, H. (1986). Türkiye'nin coğrafi konumu ve milli sınırları ile ilgili bazı meseleler. *Türk Dünyası Araştırmaları Dergisi*, 44, 105-154.
- Efe, H., & Kızıl, M. (2017). Sınır kavramı ve tarihsel süreç içinde Türkiye-İran sınırının oluşumu ve önemi. *Erzincan Üniversitesi Sosyal Bilimler Enstitüsü Dergisi*, 10(1), 77-90.
- Ekmekcioğlu, A. (2021). Sınırların kavramsal çerçevesinin incelenmesi ve sınıflandırılması. *Yüzcüncü Yıl Üniversitesi Sosyal Bilimler Enstitüsü Dergisi*, 52, 135-168.
- Göney, S. (1993). *Siyasi coğrafya* (Cilt 2). İstanbul: İstanbul Üniversitesi Edebiyat Fakültesi Yayınları.
- Günel, K. (1997). *Coğrafyanın siyasal gücü*. İstanbul: Çantay Kitabevi.
- Green, S. F. (2005). *Notes from the Balkans: locating marginality and ambiguity on the Greek-Albanian border*. Princeton NJ: Princeton University Press. <https://doi.org/10.1515/9781400884353>
- Gümüşçü, O. (2010). Siyasi coğrafya açısından sınırlar ve tarihi süreç içinde Türkiye'de sınır kavramı. *Bilgi*, 52, 79-104.
- Hoş, Y. B. (2023). Bir siyasi coğrafya terimi olarak "limitrof ülke" kavramı ve küresel jeopolitiğe etkileri. *Uluslararası Türk Dünyası Araştırmaları Dergisi*, 6(4), 19-34. <https://doi.org/10.59182/tudad.1345180>
- İstanbullu, İ. (2022). Sınır güvenliği mantığı. *Savunma Bilimleri Dergisi*, 42, 223-249. <https://doi.org/10.17134/khosbd.1095016>
- Johnson, C., Jones, R., Paasi, A., Amoore, L., Mountz, A., Salter, M., & Rumford, C. (2011). Interventions on rethinking 'the border' in border studies. *Political Geography*, 30(2), 61-69. <https://doi.org/10.1016/j.polgeo.2011.01.002>
- Jones, S. B. (1959). boundary concepts in the setting of place and time. *Annals of the Association of American Geographers*, 49(3), 241-255. <https://doi.org/10.1111/j.1467-8306.1959.tb01611.x>
- Jane, M. (2025). Türk Devletleri Teşkilatı supranasyonel bir aktör olabilir mi?: Türk birliği yaklaşımları çerçevesinde bir değerlendirme. *Marmara Türkiyat Araştırmaları Dergisi*, 12(Türk Devletleri Teşkilatı), 92-168. <https://doi.org/10.16985/mtad.1604296>
- Karabağ, S. (2014). *Jeopolitik açıdan sınırlar* (3. baskı). Ankara: Pegem Akademi.
- Kaya, A. (2013). Sınır güvenliği paradigmalarındaki değişim ve Türkiye'nin sınır güvenliği yapısının analizi. *Uluslararası Güvenlik ve Terörizm Dergisi*, 4(2), 1-12.
- Kazel, E., & Bayartan, M. (2021). Siyasi coğrafya açısından Türkiye'nin sınır güvenliği: Batı kara sınırları. *Türkiye Bilimsel Araştırmalar Dergisi*, 6(1), 201-219.
- Kazel, E. (2022). *Türkiye, sınırlar, gümrükler ve güvenlik: Batı kara sınırları*. İzmir: Serüven Yayınevi.

- Kazel, E., & Bayartan, M. (2022). Türkiye'nin siyasi sınırları ve uluslararası sınır değeri açısından Edirne'nin önemi. *Türk Coğrafya Kurumu e-kitabı*, 1-22. İstanbul: Türk Coğrafya Kurumu Yayınları.
- Koç, F., Çetli, E., & Özkoçak, V. (2020). Biyometrik verilerin ülke giriş-çıkış noktalarında kullanılması ile suç-geçiş bölgelerinin güvenliğinin sağlanması. *Turkish Studies (Electronic)*, 15(1), 447-456.
- Korkut, C. (1970). *Siyasi coğrafya açısından devlet sınırları ve Türkiye'nin sınırları*. İzmir: Karınca Matbaacılık.
- Kocaman Mert, N., & Ünay, H. (2025). "Duvarlarla çevrili bir ülke" olarak Türkiye'de gelişen sınır tahkimat politikaları: Kapsamlı bir analiz. *Sınır Araştırmaları Dergisi*, 1-23. <https://doi.org/10.1080/08865655.2025.2504873>
- Kristof, L. K. D. (1959). The nature of frontiers and boundaries. *Annals of the Association of American Geographers*, 49(3), 269-282. <https://doi.org/10.1111/j.1467-8306.1959.tb01613.x>
- Mignolo, W. D. (2012). *Local histories-global designs: Coloniality, subaltern knowledges, and border thinking*. Princeton, NJ: Princeton University Press. Erişim adresi: <https://www.torrossa.com/gs/resourceProxy?an=5576449>
- Minghi, J. V. (1963). Boundary studies in political geography. *Annals of the Association of American Geographers*, 53(3), 407-428. <https://doi.org/10.1111/j.1467-8306.1963.tb00457.x>
- Muir, R. (1981). Political regions and scale. R. Muir içinde, *Modern political geography* (ss. 191-239). London: Macmillan Education UK. https://doi.org/10.1007/978-1-349-86076-0_8
- Newman, D. (2006). The lines that continue to separate us: Borders in our 'borderless' world. *Progress in Human Geography*, 30(2), 143-161. <https://doi.org/10.1191/0309132506ph599xx>
- Ollier, J. (2025). Turkey's walled borders: A multiscale approach. *Journal of Borderlands Studies*, 1-18. <https://doi.org/10.1080/08865655.2025.2457610>
- Özdemir, H. (2008). Türkiye'nin "sınır-ülke" niteliği: Farklı stratejik kültürler arasında Türk dış politikası. *Avrasya Etüdüleri*, 33(1), 7-46.
- Özey, R. (1998). *Jeopolitik ve jeostratejik açıdan Türkiye*. İstanbul: Marifet Yayınları.
- Özey, R. & Kocalar, A.O. (2019). *Siyasi coğrafya*. İstanbul: Aktif Yayınevi.
- Özgen, N. (2014). Sınırı düşünmek ya da sınırda düşünmek (Söyleşi). D. Danış & İ. Soysüren (Ed.), *Sınır ve sınır dışı: Türkiye'de yabancılar, göç ve devlete disiplinlerarası bakışlar içinde* (s. 133-153). Ankara: Nota Bene Yayınları.
- Öztürk, N. (2006). Türkiye'de sınır ticaretinin gelişimi, ekonomik etkileri, karşılaşılan sorunlar ve çözüm önerileri. *Uluslararası Yönetim İktisat ve İşletme Dergisi*, 2(3), 107-127.
- Paasi, A. (1998). Boundaries as social processes: Territoriality in the world of flows. *Geopolitics*, 3(1), 69-88. <https://doi.org/10.1080/14650049808407608>
- Seidel, S., & Budke, A. (2019). "A border is a ban"—Students' conceptual understanding and experiences of Europe's borders and boundaries. *Review of International Geographical Education Online*, 9(1), 82-101.
- Szary, A. A. (2015). Boundaries and borders. J. Agnew, V. Mamadouh, A. J. Secor, & J. Sharp (Ed.), *The Wiley Blackwell companion to political geography* içinde (1. bs., ss. 11-25). Oxford: Wiley. <https://doi.org/10.1002/9781118725771>
- Tepealtı, F. (2023). *Deniz yetki alanlarının paylaşım sorunu ve Türkiye*. Ankara: Pegem Akademi.
- Tepealtı, F. (2022). Kıta sahanlığı: Teori ve uygulama boyutu bağlamında bir değerlendirme. *International Journal of Geography and Geography Education*, 45, 174-196. <https://doi.org/10.1002/9781118725771doi:10.32003/igge.1014953>
- Turner, F. J. (1914). *The frontier in American history*. New York, NY: Holt, Rinehart and Winston. Erişim adresi: https://mymebbox.org/wp-content/uploads/2022/01/ebook_gk_frontierinamericanhistory.pdf
- Van Houtum, H. (2005). The geopolitics of borders and boundaries. *Geopolitics*, 10(4), 672-679. <https://doi.org/10.1002/9781118725771>
- Van Houtum, H., & Bueno Lacy, R. (2017). Frontiers. D. Richardson, N. Castree, M. F. Goodchild, A. Kobayashi, W. Liu, & R. A. Marston (Ed.), *International encyclopedia of geography* içinde (ss. 1-8). Chichester, UK: Wiley. <https://doi.org/10.1002/9781118786352.wbieg0859>