



International Journal of Social Sciences

ISSN:2587-2591

DOI Number:<http://dx.doi.org/10.30830/tobider.sayi.23.14>

Volume 9/3

2025 p. 220-232

TELEVİZYON DİZİLERİNDEKİ GERÇEK MEKÂN KURGUSUNUN İNCELENMESİ; SİHİRLİ ANNEM ÖRNEĞİ

AN ANALYSIS OF REAL SPACE FICTION IN TELEVISION SERIES: THE CASE OF SİHİRLİ ANNEM

Mine SUNGUR*

ÖZ

Sinemanın ardından en çok tercih edilen görsel kültür pratiklerinden biri olan televizyon dizileri, bireylerin boş zamanlarını değerlendirme biçimlerini şekillendirmede önemli bir rol üstlenmektedir. 2000’li yıllardan itibaren televizyon yapımlarında tema ve tür çeşitliliğinde belirgin bir artış gözlemlenmiştir. Aile komedileri ve tarihsel anlatıların yanı sıra, özellikle çocuk izleyicilere yönelik fantastik kurgu temelli diziler de dikkat çekici bir biçimde yaygınlık kazanmıştır. Bu tür yapımlarda mekân, yalnızca fiziksel bir arka plan olmanın ötesine geçerek, karakter gelişimini ve anlatı bütünlüğünü besleyen bütüncül bir unsur olarak ön plana çıkmaktadır. Çocuklara yönelik fantastik televizyon dizilerinde, mekânsal kurgunun gerçeklik ve hayal gücü arasında dengeli bir şekilde inşa edilmesi gerekmektedir. Alan yazında bu tür yapımlarda mekânların hem pedagojik hem de estetik açıdan tasarlanmasının gerekliliği vurgulanmaktadır. Bu bağlamda, çocuklara hem güven hissi veren hem de merak duygusunu tetikleyen yapısıyla öne çıkan *Sihirli Annem* dizisi çalışma örneği olarak seçilmiştir. Çalışmada, dizideki temel konut mekânı olan Betüş ve Sadık’ın evi mekânsal açıdan analiz edilmiştir. Yeterince ele alınmamış bir konunun derinlemesine anlaşılması ve değerlendirilmesini amaçlayan bu çalışmada keşfedici araştırma yöntemi kullanılmıştır. Araştırma; problem tanımlama, literatür taraması, örneklem seçimi, veri toplama, veri analizi ve yeni çalışma alanlarının önerilmesi olmak üzere altı aşamada yürütülmüştür. Elde edilen bulgular, Türk fantastik dizilerinde çocuklara yönelik gerçek mekânsal kurguların, tanıdık yaşam alanlarını olağanüstü öğelerle zenginleştirerek toplumsal beğeni kazandığını ortaya koymaktadır. Çalışma, benzer temalardaki yapımlara ilişkin araştırmaların artırılması

* Dr. Öğr. Üyesi, Selçuk Üniversitesi, Mimarlık Ve Tasarım Fakültesi, İç Mimarlık Bölümü, E-mail: mkarakoyun@selcuk.edu.tr; ORCID: 0000-0001-5042-9575, Konya, Türkiye.

ve gerçek mekân kurgusunun disiplinlerarası yaklaşımlarla derinlemesine incelenmesinin önemine işaret etmektedir.

Anahtar Kelimeler: *Gerçek Mekânsal Kurgu, Sihirli Annem, Dizi*

ABSTRACT

Television series, ranking among the most prominent visual culture practices following cinema, play a pivotal role in shaping individuals' leisure-time experiences. Since the early 2000s, there has been a marked diversification in the themes and genres of television productions. Alongside family comedies and historically oriented narratives, fantasy-based series have gained significant traction, particularly those targeting younger audiences. Within such productions, spatial design transcends the function of mere physical backdrop, emerging instead as an integrated narrative element that enriches character development and storyline coherence. In children's fantasy television series, the spatial construction requires a delicate balance between realism and imagination. Scholars emphasize the necessity of structuring these environments with both pedagogical and aesthetic awareness. In this context, the Turkish fantasy series *Sihirli Annem* was selected as the case study due to its dual capacity to provide a sense of security while simultaneously stimulating curiosity in child viewers. The study focuses on a spatial analysis of the residence of the characters Betüş and Sadık, which represents the central domestic setting within the narrative. An exploratory research method was adopted to investigate this underexplored subject, aiming to develop a nuanced understanding and critical evaluation. The research was conducted through six stages: problem identification, literature review, case selection, data collection, data analysis, and the proposal of new directions for future inquiry. Findings indicate that Turkish fantasy series aimed at children achieve broad appeal by presenting familiar spatial settings augmented with imaginative and fantastical elements. The study underscores the importance of expanding interdisciplinary research on the design and function of real-world spatial constructs in fantastical television environments.

Keywords: *Real Spatial Fiction, Sihirli Annem, TV Series*

Giriş

Türkiye’de televizyon sektörü, sinema sektöründeki gelişmeler ve reklam gelirlerindeki artış ile paralel bir şekilde büyümüş, bu durum dizi sektörünün hem içerik çeşitliliği hem de üretim hacmi açısından ilerlemesine olanak sağlamıştır (Özbulduk Kılıç, 2022: 21). Ülkemizde her yıl yayınlanan dizi sayısı değişkenlik göstermekle birlikte, yaklaşık olarak yüzün üzerinde dizi, televizyon kanalları ve internet platformları aracılığıyla izleyicilere sunulmaktadır. Reyting açısından başarı elde eden, yani yeterli sayıda izleyiciye ulaşan diziler, yayınlanmaya devam etmektedir (Şahin, 2022: 128). Türk dizilerinde temel olarak üç ana tema öne çıkmaktadır: Kadın-erkek hikâyesi (aşk), intikam ve çatışma. Bu temalar, zamanla değişse de dizilerde hâlâ söz konusu temalar yer almaya devam etmektedir (Özbulduk Kılıç, 2022: 39). Benzer şekilde Nalu Gide (2022: 69) Türk dizi sektöründe dram, aşk, romantik gibi çok kısıtlı ve birbirine yakın türde dizilerin üretildiğini ifade etmektedir. 2000’li yıllar öncesinde, roman uyarlamaları ve yükselen müzik endüstrisinin etkisiyle dönemin ünlü şarkıcılarının başrol oynadığı diziler dikkat çekerken, 2000’li

yıllarda yeni kreatif içerik arayışının ön plana çıktığı bir dönem olarak değerlendirilebilir. Bu dönemde, dizi tema ve türlerinde önemli bir çeşitlenme yaşanmış; aile komedileri, tarihsel olaylara ve dönemlere odaklanan yapımlar, mahalle dizilerinin yerini alırken, zengin ile fakir arasındaki aşkı konu alan melodramlar ve fantastik komediler de popülerlik kazanmaktadır (Özbulduk Kılıç, 2022: 23).

Fantastik komedi türü, izleyicilere alışılmadık dışında hikâyeler sunması, gerçekle hayalin iç içe geçtiği, mizah unsurlarıyla fantastik öğelerin harmanlandığı yediden yetmişe farklı yaş gruplarına hitap etmesiyle son dönemlerde Türk televizyonunda sıkça tercih edilen bir tür haline gelmiştir. Diğer dizi türlerinde olduğu gibi fantastik komedi dizilerinde de mekânsal kurgu, dizinin başarılı olmasında önemli bir faktördür (Yaktıl Oğuz, 2002: 12). Karakterlerin kimliklerini yansıtmada, gerçek ve hayal gücü fiziksel alanlarla doğru atmosferin sağlanmasında, senaryonun içeriğine uygun biçimlenmesinde izleyiciyi ekrana bağlamanın yollarından biri mekânsal tasarımıdır.

2003 yılında yayın hayatına başlayan Sihirli Annem dizisi, günlük yaşam ritüellerinin devam ettiği gerçek yaşam ile sihir, büyü gibi fantastik öğelerin birlikteliğiyle harmanlanmış özgün bir dizi özelliği sunmaktadır. Büyük-küçük her kesimden izleyiciye hitap eden dizi, mekânsal açıdan incelenmemesi çalışma problemi olarak belirlenmiştir. Probleme yönelik dizinin içerisinde yer alan Betüş ve Sadık'ın evi, çalışma kapsamında ele alınmıştır. Dizinin büyük bir bölümünün söz konusu evde geçmesi seçilmesinde etkili olmuştur. Bu nedenle dizide geçen diğer yapılar (okul, komşu konut, Eda Konut, Sadık'ın ofisi ve Dudu şato) kapsam dışı bırakılmıştır. Fantastik komedi mekanları üzerine yapılan araştırma sayısının yetersiz olması ve söz konusu probleme yeni bir bakış açısı kazandırılması hedefiyle keşfedici araştırma yöntemi çalışma metodolojisi olarak tercih edilmiştir. Literatür araştırma ve inceleme sonucunda Sihirli Annem dizisi çok defa izlenip mekânsal unsurlar keşfedilerek sentez aşaması tamamlanmıştır. Toplanan literatür bilgileri ve diziden elde edilen veriler yorumlanarak değerlendirilmiştir. Çalışmanın benzer araştırmalara bilimsel kaynak olması ve disiplinler arası iş birliğine öncülük etmesi hedeflenmektedir.

1. Türkiye'de Dizi Sektörü ve Gerçek Mekânsal Kurgu

Radyo ve Televizyon Üst Kurulu (RTÜK, 2014: 16) diziyi; "Birden çok bölüm halinde yayınlanan, tavır, tutum, deyiş yönünden birbirine bağlı olan aynı konunun veya birbirini izleyen konular bütünlüğünün işlendiği drama program türü" olarak tanımlamaktadır. Bir başka ifade ile "televizyonda bölüm şeklinde haftada bir kere, belirli bir tabloya uygun şekilde, yayınlanan program"dır (Öztop, 2015:4). Dizi türleri aksiyon, dönem, dram, komedi, gerilim, bilim-kurgu, fantastik ve animasyon gibi çeşitlilik göstermektedir. Yayınlanan ilk televizyon dizisi ABD'de senaryosunu ve yapımcılığını Wilfred Pettit'in üstlendiği, sinema hayali olan bir genç kızın hikâyesinin anlatıldığı, *Srap Caddesi* adlı komedi dizisidir. 15 Nisan 1938'de başlayarak salı ve cuma günleri yayınlanan dizi, 26 bölüm sürmüştür (Kuyucu, 2019:564). Türkiye 1970'li yıllarda televizyonun kullanılmaya başlanması ve zamanla yaygınlaşma süreci nedeniyle ülkede yerli diziler ile tanışmak daha

sonradan gerçekleşmiştir. 1974 yılında yayınlanan *Kaynanalar* ve 1975 yılında yayınlanan *Aşk-ı Memnu* dizisi Türkiye’de yayınlanan ilk yerli dizilerdir. 1980’li yıllarda; *Perihan Abla*, *Bizimkiler* 1990’lı yıllarda *Ferhunde Hanımlar*, *Süper Baba* ve *Mahallenin Muhtarları* dönemin popüler dizileri arasında yer almaktadır. 2000’li yıllar ve sonrasında ise dizi sektörü tam olarak ticari sektör haline dönüşmüştür (Şahin, 2022: 127).

Teknolojisinin gelişimi ve dijitalleşme sürecinin başlangıcı milenyum yılı olarak tanımlanan 2000’li yıllarda, dizilerde yeni kreatif içerik arayışı ön plana çıkmaktadır. Dijitalleşme ile yönetmen ve senaristler işlerini daha iyi bir şekilde icra edebilmekte, bir aşk hikâyesini bile fantastik bir tonda anlatabilmekte ve böylece kreatif yeteneklerini ön plana çıkarabilmektedirler (Nalu Gide, 2022: 72). Türkiye’de son on yılda çekilen yerli dizilerin sayısı, türsel çeşitliliği, yayınlandığı mecraların artışı ile dikkat çekmektedir (Özsoy, 2022: 241). Türk dizi üretim sektörünün son on yılda geldiği noktada 13500 civarı yapım şirketi ve aynı anda 40 civarı dizi seti çalışmaktadır (Güngör Kılıç, 2022: 104).

Bir sahnenin çekimi için kullanılan mekân ya da alan (Barnwell, 2011: 125) olarak tanımlanan dizi seti, senaryoya göre iç, dış ya da karma mekân özellik gösterebilmektedir. Tosun (2011) dizi setlerindeki mekanların bir stüdyo alanı içerisinde kurgulanabileceği gibi gerçek bir mekân da olabileceğini ifade etmiştir. Akyıldız (2012: 55) ekranlarda görülen mekanları mevcut mekân ve kurgusal mekân olarak ikiye ayırmaktadır. Mevcut mekânı da aynen kullanılan mekanlar ve yeniden kurgulanan mekanlar olarak alt başlıklara ayırmıştır. Kültürel, turistik, tarihi vb. değerlere sahip mekanların aynen kullanılmasının zaman ve maliyet açısından günümüze kadar hala ilgi gören bir model olduğunu eklemiştir. Mevcut mekânın yeniden kurgulanmasında hava koşullarının uygun olmayışı, kullanılmak istenen mekân için gerekli yerlerden izin alınamamış olmaması, tarihi mekânlar, gibi sebepler etkili olmaktadır. Kurgusal mekân ise sanal kurgusal mekân ve gerçek kurgusal mekân olarak farklılık göstermektedir. Sanal kurgusal mekân özellikle bilim kurgu temalı film ve dizilerde ütöpik mekân özelliği sergilemeye, zaman ve fiziksel koşul gibi kısıtlamadan bağımsız olarak yaratılan mekanlardır. Gerçek mekân kurgusunun temel amacı; gerçekte var olan mekânların stüdyolarda veya dizi setlerinde yeniden kurgulanarak oluşturulmasıdır (Akyıldız, 2012: 64). *How I Met Your Mother* ve *Avrupa Yakası* gibi birçok dizide gerçek mekân kurgusu ile dizi seti yaratılmıştır. Setlerde hazırlanan mekânlarda kadraja giren mekânlar dekore edilerek, diğer kısımlar set çalışanlarının kolaylıkla hareket edebileceği kullanım alanları olarak bırakılmaktadır (Şekil 1).



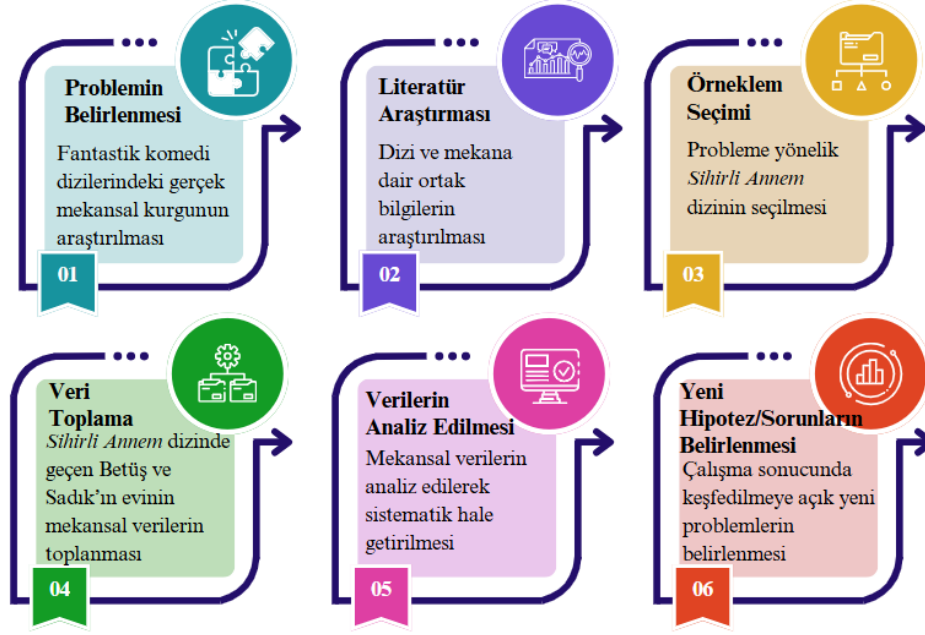
Şekil 1. Avrupa Yakası dizi seti (URL-1)

Günümüzde cinayetten fantastik dünyalara, bilim kurgudan korku ve gerilime, komediden maceraya, tarihî dönem dizilerinden gençlik dizilerine uzanan çeşitlilikte çok sayıda kategori altında türlü içerikler izleyicilerin beğenisine sunulmaktadır (Şenyüz, 2022: 46). Söz konusu dizilerin geçtiği mekanlar gerek gerçek gerekse de kurgusal olsun, en temel amacı izleyici kitlesine doğru bir biçimde hitap etmektir. Set ortamındaki her türlü yapı, mobilya, aksesuarlar gibi ayrıntıların bütünü dizinin içerik, karakter ve atmosferi yansıtabilmelidir (Yeğin, 2011).

2. Metodoloji

Çalışma dizilerde kullanılan gerçek kurgulanmış mekanların araştırılması üzerinedir. Dizilerde gerçek kurgulanmış mekanlar üzerine yapılan bilimsel çalışmaların yetersiz sayıda olması çalışmanın önemi ve literatüre katkısı açısından çalışma örnek bir uygulamadır. Konunun bilimsel alanda yeterince ele alınmamasından (Stebbins, 2001: 9) dolayı keşfedici araştırma yöntemi tercih edilmiştir. Keşfedici araştırma ile gerçekleştirilen çalışma, pilot çalışma olarak daha büyük ve kapsamlı araştırmalara öncülük edebilir (Swanson ve Holton, 2005: 330).

Keşfedici araştırma yönteminde izlenmesi gereken altı adım bulunmaktadır. Problemin belirlenmesi keşfedici sürecin yönünü tayin etmektedir (Yin, 2014). Literatür araştırma ile bilimsel kaynakların taranarak konu hakkında bilgi edinimi sağlanmaktadır (Creswell, 2013). Probleme çözüm önermek için uygun örneklemin seçilerek derinlemesine veri toplamaya zemin hazırlanmaktadır (Patton, 2002). Seçilen örneklem üzerinden veri toplamak keşfedici araştırma için önem arz eder (Merriam, 2009). Toplanan veriler analiz edilerek sistematik hale getirilir (Miles ve Huberman, 1994). Çalışma sonucunda daha kapsamlı araştırmalara öncülük edecek potansiyel çalışma alanları belirlenerek araştırmacılara yol gösterilir (Stebbins, 2001) (Şekil 2).



Şekil 2. Çalışma metodolojisi (Yazar tarafından oluşturulmuştur)

2.1. Araştırma Örnekleme

Çalışmada yerli fantastik dizilerin mekânsal kurgusuna yönelik araştırma için “Sihirli Annem” dizisi seçilmiştir. Örneklemin seçilmesinde Radyo ve Televizyon Üst Kurulu (RTÜK)’nun yapmış olduğu araştırmada ilköğretim çağındaki öğrenciler arasında en çok sevilen dizi, *Sihirli Annem* dizisinin birinci sırada yer alması (RTÜK, 2006) etkili olmuştur. Söz konusu dizinin sevilme nedenleri arasında komik ve eğlenceli olması ile dizi karakterlerine duyulan hayranlık olarak açıklanmıştır. Benzer şekilde Temiz (2007: 181)’in yapmış olduğu araştırmada da 1. sınıftan 6. sınıfa kadar toplam 210 öğrenciye yapılan anket sonucunda, *Sihirli Annem* dizisi en beğenilen dizi seçilmiştir. *Sihirli Annem* hakkında yapılan bir diğer araştırma Özgökbel Bilis ve Kaya (2024) tarafından sosyal öğrenme kuramı ve medya pedagojisi ilişkisi üzerinedir. *Sihirli Annem* örneği üzerinden medya içeriklerinin çocuklara davranış modeli açısından toplumsal yaşamda davranış edinimlerinin sembolik modelleri taklit etme ve sözlü direktifler yönüyle gerçekleştiği yönünde önemli katkılar sağlayabildiği tespit edilmiştir. Ancak mekânsal anlamda dizinin araştırılması hakkında literatürde kaynağın olmaması çalışmanın özgünlüğü açısından önemlidir.

Söz konusu dizi çok kez izlenerek Betüş ve Sadık’ın evinde mekâna yönelik notlar alınmıştır. Dizide gösterilen diğer yapılara (şato, Avni-Suzan ev, Eda-Yavuz ev, okul, kafe) ait veriler daha kısıtlı olduğu için diğer yapılar çalışma kapsamı dışında bırakılmıştır. Betüş ve Sadık’ın evinin şematik planları çıkartılarak dizi mekânsal çerçeveden analiz edilerek yorumlanmıştır.

3. Bulgular ve Değerlendirme

Yapımcısı İnci Kırhan Gündoğdu olan *Sihirli Annem* dizisi, 2003-2012 yılları arasında 7 sezon yayınlanmıştır. Dizinin konusunda; Betüş isimindeki karakter Ceren ve Cem adında iki çocuklu ve dul olan Sadık ile evlenir. Betüş'ün annesi Dudu bu evliliğe karşı çıkar. Bütün sihirlerini kullanarak onları ayırmaya çalışır. Yaptığı kötü sihirlerin sonucunda sürekli Perihan'dan ceza alır. Betüş'ün karşı komşusu Avni perilerin varlığını bilmektedir ve sürekli onların evini dürbün ile izlemektedir. Bu nedenle eşi Suzan ile sürekli sorunlar yaşamaktadır (Şekil 3).



Şekil 3. Sihirli annem dizi görseli (URL-2)

Dizide seyircilere gösterilen konut cephesi mevcut olan bir konutu temsil etmesine rağmen iç mekanları stüdyo ortamında gerçek mekân kurgusu oluşturularak hazırlanmıştır (Şekil 4).



Şekil 4. Sihirli Annem dizisinde gösterilen konut cephesi ve dizi seti görselleri (URL 3-4-5)

3.1.Mekân Analizi

Betüş ve Sadık'ın evi iki katlı olarak izleyiciye sunulmaktadır. Zemin katta oturma odası, mutfak ile Çilek ve Ceren'in beraber kullandığı yatak odaları bulunmaktadır. Giriş holünden mutfak ve oturma odasına doğrudan bağlantı sağlanabilmektedir. Oturma odasında oturma grupları, yemek masa takımı, konsollar gibi mobilyalarla birlikte televizyon bulunmaktadır. Dizideki konutun iç mekân özellikleri renk, stil, mobilya, tekstil bağlamında 2000'li yılların iç mekân trendlerini yansıtmaktadır. Nötr ve pastel tonlar (bej, krem, kahverengi) yaygın kullanılmakla birlikte yeşil, turuncu ve bordo gibi renkler mekâna canlılık katmak için yer verilmiştir.

Oturma odasının genel duvar rengi turuncu ve kremdir. Odanın zeminden yaklaşık bir metre yüksekliğe kadar krem rengi üzeri turuncu renk kullanılmıştır. İki renk arasında ahşap bordür ile geçiş sağlanmaktadır. Zemin koyu renkli laminat parke ile kaplı olup yer yer halılar ile zemin tanımlanmıştır. 2000'li yılların geniş, renkli koltukları kullanılmakla birlikte mekânda yoğun bitkisel öge ve aksesuarlar bulunmaktadır. Oturma odası ve mutfak arasındaki ortak duvarda servis pencere boşluğu mevcuttur. Mutfak bordo ve krem renklerinden oluşan suntuallam kapaklı bir L mutfak tezgâh düzenine sahiptir. Limon yeşili tonunun mutfak mekânında yoğun bir biçimde kullanılması dikkat çekicidir. Paslanmaz çelik davlumbaz ve fırın ankastre olup bulaşık makinası ankastre özelliği göstermemektedir. Mutfakta bulunan ahşap, katlanır masa sandalye takımı senaryoya göre bazen var olmakta bazen kaybolmaktadır (Şekil 5).



Şekil 5: Dizide kullanılan Betüş ve Sadık'ın oturma odası ve mutfak mekânlarının şematik plan ve görselleri (Görselleştirme E.G. Gencer'e aittir)

Betüş ve Sadık'ın yatak odası birinci katta yer alıp, oturma odasından ahşap dairesele merdiven ile ulaşılmaktadır. Yavru ağzı rengi oda duvarlarında yoğun bir biçimde kullanılmış ve duvarlardaki çiçekli bordür tüm odayı dolaşmaktadır. Yatak başı duvarda çerçeveler ve aplikler bulunmaktadır. Ahşap mobilyaların kullanıldığı mekânda gömme gar dolap panjur kapaklıdır. Zeminde etnik kilimler yer yer bulunmaktadır (Şekil 6).



Şekil 6. Dizide kullanılan Betüş ve Sadık'ın yatak odası mekânının şematik planı ve görselleri (Görselleştirme E.G. Gencer'e aittir)

Çilek ve Ceren'in ortak kullanmış olduğu yatak odasına oturma odasından üç basamakla aşağıya inilerek ulaşılmaktadır. Odada bir adet pencere bulunmaktadır. Duvarlarda nil yeşili benzeri bir renk kullanılmaktadır. Zemin laminant parke kaplamadır. İki kişinin kullandığı odada iki yatak bulunmasına rağmen bir çalışma masası, bir gar dolap, bir şifonyer yer almaktadır. Duvarlarda yoğun bir şekilde çizgi film karakterlerinin görselleri kullanılmaktadır (Şekil 7).



Şekil 7. Dizide kullanılan Çilek ve Ceren'in yatak odası mekânının şematik planı ve görselleri (Görselleştirme E.G. Gencer'e aittir)

Birinci katta yer alan evin oğlu Cem 'in odası Ceren ve Çilek'in odasına göre daha büyük olarak algılanmaktadır. Zemin döşemesi laminant parkedir. Açık ve koyu yeşilin hâkim

olduğu duvar yüzeylerinde, renk geçişinde desenli bordür kullanılmaktadır. Pencerenin olduğu duvar yüzeyinde tek kişilik yatak konumlandırılmıştır. Gerek duvar yüzeylerindeki afiş ve çerçeveler gerekse de mobilyalar üzerindeki aksesuarlar yoğun ve dağınık şekilde görünmektedir (Şekil 8).



Şekil 8. Dizide kullanılan Cem'in yatak odası mekânının şematik planı ve görselleri (Görselleştirme E.G. Gencer'e aittir)

Betüş-Sadık'ın evinde banyo mekânı birinci katta yer almaktadır. Oldukça geniş bir alana sahip banyonun duvarları turuncu-krem renkli damalı seramik ile kaplıdır. Banyoda bir adet küvet, hilton tipi lavabo, klozet, çamaşır makinesi bulunmaktadır. Küvetin etrafında mahremiyete yönelik bir kontrol sağlayacak öge kullanılmamaktadır. Zemin gri renkli seramik ile kaplıdır (Şekil 9).



Şekil 9. Dizide kullanılan banyo mekânının şematik planı ve görselleri (Görselleştirme E.G. Gencer'e aittir)

4. Sonuç

Sinema ve reklam gelirlerindeki artışla birlikte televizyon sektörü büyümüş, bu durum dizi sektörünün özellikle 2000'li yıllardan sonra altın çağını yaşamasına neden olmuştur. Teknolojik gelişmeler ve dijital imkanlar sayesinde dizi türlerinde çeşitlilik artmış; aile komedileri, tarihi diziler, melodramlar ve fantastik komediler öne çıkmıştır. Özellikle

fantastik komedi türünün geniş izleyici kitlesine hitap eden, gerçek ve hayal ürünlerin birlikteliğini seyirciye sunması dikkat çekicidir. Bu tür dizilerde mekânsal kurgu ve atmosfer tasarımı, izleyiciyle bağ kurmada önemli rol oynamaktadır.

Dizi setleri senaryoya göre iç, dış ya da karma olabileceği gibi stüdyo ortamında da gerçek mekânmiş gibi kurgulanabilir. Çalışma kapsamında ele alınan “Sihirli Annem” dizisinde yer alan gerçek mekân olarak kurgulanan Betüş ve Sadık’ın evinin iç mekân tasarımı, 2000’li yılların iç mekân trendlerini yansıtan belirgin özelliklere sahip olduğu tespit edilmiştir. Kullanılan renk paleti, dönemin yaygın tasarım anlayışını sergileyen nötr ve pastel tonlardan (bej, krem, kahverengi) oluşurken, mekânın enerjisini artırmak amacıyla canlı renkler (yeşil, turuncu, bordo) da yer yer kullanılmıştır. Bu renk geçişleri, mekânın sakinliğiyle birlikte canlılık ve dinamizm yaratılmasına olanak sağlamıştır. Tasarımda, iç mekânın her bir alanı, belirli bir işlevi karşılamakla birlikte görsel bir bütünlük içerisinde bir araya getirilmiştir. Dizi fantastik komedi türünde olmasına rağmen mekânsal özelliğiyle seyirciye gerçek yaşamı da göstermektedir. Dizide seyirciye bilindik/tanıdık gelen mekânsal yaklaşımlar sunarak sihirli/kurmaca dünya ile dengenin zemini hazırlanmıştır. Bilindik mekanların sihir/büyü gibi fantastik ve mizah unsurlarıyla desteklenmesi özellikle çocuklar için etkili olmuştur. Gerçek ve hayal gücünün birlikteliğini yansıtan dizi çocuk seyirciler tarafından ciddi oranda beğenilmesine sebep olmuştur. Sonuç olarak farklı tür dizilerde kullanılan iç mekân tasarımlarına yönelik araştırma sahasındaki boşluk dikkate alınarak dönemin tasarım anlayışının sorgulandığı ve dizi-mekân ilişkisine yönelik çalışma sayısının artırılması gerekliliği bu çalışma ile ortaya çıkmıştır.

Kaynaklar

- Akyıldız, Ö. (2012). *Mimari mekânların, sinemanın kurgusal mekânları üzerine etkileri* (Yayınlanmamış Yüksek Lisans Tezi). Yıldız Teknik Üniversitesi, İstanbul.
- Barnwell, J. (2011). *Film yapımının temelleri*. Literatür Yayınları.
- Creswell, J. W. (2013). *Qualitative inquiry and research design: Choosing among five approaches* (3rd ed.). SAGE.
- Güngör Kılıç, E. (2022). Türkiye’de dizi üretim-ihracat dinamikleri ilişkisi ve kültürel etkileşim. İçinde İ. Sarıtaş & A. Özsoy (Ed.), *Kültürel değişim ve 2010–2020 endüstrileşme sürecinde Türk diziler içinde* (ss. 99–117). Sektörel Araştırmalar. Yayın No: 2022–16.
- Kuyucu, M. (2019). Gençlerin Türkiye’de üretilen televizyon dizilerine yönelik tutumları ve dizi tüketim faktörlerinin analizi. *Uluslararası Kültürel ve Sosyal Araştırmalar Dergisi*, 5(2), 558–599.
- Merriam, S. B. (2009). *Qualitative research: A guide to design and implementation*. Jossey-Bass.

- Miles, M. B., & Huberman, A. M. (1994). *Qualitative data analysis: An expanded sourcebook* (2nd ed.). SAGE.
- Nalu Gide, Z. (2022). Sektörün gözünden Türk dijital platformların görünümü ve etkileri. İçinde İ. Sarıtaş & A. Özsoy (Ed.), *Kültürel değişim ve 2010–2020 endüstrileşme sürecinde Türk diziler* içinde (ss. 67–79). Sektörel Araştırmalar. Yayın No: 2022–16.
- Özbulduk Kılıç, I. (2022). Türkiye’de dizi temaları ve dizi içeriklerinin belirlenmesi: 2010–2020 dönemi. In İ. Sarıtaş & A. Özsoy (Eds.), *Kültürel değişim ve endüstrileşme sürecinde Türk dizileri 2010–2020* (pp. 21–42). Kitapistanbul.
- Özgökbel Bilis, P., & Kaya, H. K. (2024). Bireyin sosyal öğrenme sürecinde medyanın işlevi: Geleneksel ve dijital platformda yayımlanan “Sihirli Annem” dizisi üzerine medya pedagojik bir okuma. *İletişim Bilimleri Alanında Uluslararası Çalışma ve Değerlendirmeler*, içinde (ss. 37–51. Ankara: Serüven Yayınevi.
- Öztop, E. (2015). *Televizyon dizilerinde kurgusal mekân: Dönem dizisi Seksenler’ de kurgusal mekân tasarımının analizi* (Yayınlanmamış Yüksek Lisans Tezi). Maltepe Üniversitesi, İstanbul.
- Özsoy, A. (2022). Pandemi döneminde Türk dizi sektörünün genel görünümü. İçinde İ. Sarıtaş & A. Özsoy (Ed.), *Kültürel değişim ve endüstrileşme sürecinde Türk dizileri 2010–2020* içinde (ss. 239–250). İstanbul Ticaret Odası Sektörel Araştırmalar. Yayın No: 2022–16.
- Patton, M. Q. (2002). *Qualitative research and evaluation methods* (3rd ed.). SAGE.
- RTÜK. (2006). İlköğretim çağındaki çocukların televizyon izleme alışkanlıkları araştırması. Erişim Tarihi: 29 Nisan 2025, <https://www.rtuk.gov.tr/ilkogretim-cagindaki-cocuklarin-televizyon-izleme-aliskanliklari-arastirmasi-2006/1807>
- RTÜK. (2014). Program türleri kod kitapçığı. Erişim Tarihi: 15 Nisan 2025, <https://www.rtuk.gov.tr/program-turleri-kod-kitapcigi/3832>
- Şahin, E. T. (2022). Türk dizilerinin ülkemiz kültür endüstrisi içindeki konumu ve rolü. İçinde İ. Sarıtaş & A. Özsoy (Ed.), *Kültürel değişim ve 2010–2020 endüstrileşme sürecinde Türk diziler* içinde (ss. 119–134). Sektörel Araştırmalar. Yayın No: 2022–16.
- Şenyüz, B. (2022). Türkiye’de dizi sektörü ve dijital dönüşüm: Üretim, dağıtım, içerik ve izleme pratiklerinde dijitalleşme. İçinde İ. Sarıtaş & A. Özsoy (Ed.), *Kültürel değişim ve 2010–2020 endüstrileşme sürecinde Türk diziler* içinde (ss. 43–55). Sektörel Araştırmalar. Yayın No: 2022–16.

Stebbins, R. A. (2001). *Exploratory research in the social sciences* (Vol. 48). Sage.
<https://doi.org/10.4135/9781412984249>

Swanson, R. A., & Holton, E. F. (2005). *Research in organizations: Foundations and methods of inquiry*. Berrett-Koehler Publishers, Inc.

Temiz, N. (2007). The evaluation of the sitcom “Sihirli Annem” in terms of curriculum evaluation. *Eurasian Journal of Educational Research*, (27), 179–189.

Tosun, M. (2011). *Türk sinemasında iç mekân tasarımında iç mimarın rolü* (Yayınlanmamış Yüksek Lisans Tezi). İstanbul Teknik Üniversitesi, İstanbul.

Yaktıl Oğuz, G. (2002). Televizyon durum komedilerinde anlatı yapısı. *Kurgu*, 19(1), 9–23.

Yeğin, E. B. (2011). *Türk sinemasında sanat yönetimi ve Annie Geelmuyden Perten* (Yayınlanmamış Yüksek Lisans Tezi). Beykent Üniversitesi, İstanbul.

Yin, R. K. (2014). *Case study research: Design and methods* (5th ed.). SAGE.

URL-1: <https://www.reddit.com/r/LiminalSpace/comments/> Erişim Tarihi:12.05.2025

URL-2:<https://www.milliyet.com.tr/cadde/sihirli-annem-yeni-oyunculari-2020-kimler-sihirli-annem-ne-zaman-basliyor-hangi-kanalda-yayinlanacak-6353285> Erişim Tarihi:13.05.2025

URL-3: <https://www.facebook.com/sihirliannemkanald/videos/> Erişim Tarihi:02.05.2025

URL-4: https://www.youtube.com/watch?v=E1Vg4_wHHmU Erişim Tarihi:13.05.2025

URL-5:
https://www.facebook.com/media/set/?set=a.198321006878359.48226.181625148547945&locale=tr_TR&_rdr Erişim Tarihi:18.05.2025