

# Çaykovski, Erkin, Prokofiev'in Orkestra Eserlerindeki Viyolonsel Partilerinde Karşılaşılan Teknik Zorluklar

Ezgi Nihan UZUNONAT<sup>1</sup>



DOI: 10.26650/CONS418542

Bu makale yazarın Haziran 2016'da yazdığı "Temel Orkestra Repertuarı Eserlerindeki Viyolonsel Partilerinden Seçilmiş Pasajların Deşifre Eğitimi Açısından İncelenmesi" başlıklı Sanatta Yeterlik tezinden türetilmiştir.

<sup>1</sup>Araş. Gör., Anadolu Üniversitesi Devlet Konservatuvarı, Eskişehir, Türkiye

**Sorumlu yazar/Corresponding author:**  
Ezgi Nihan Uzunonat,  
Anadolu Üniversitesi Devlet Konservatuvarı,  
Eskişehir, Türkiye  
**E-posta/E-mail:** ezgink@anadolu.edu.tr

**Geliş tarihi/Received:** 24.04.2018  
**Kabul tarihi/Accepted:** 04.06.2018

**Atıf/Citation:** Uzunonat, E. N. (2018).  
Çaykovski, Erkin, Prokofiev'in orkestra  
eserlerindeki viyolonsel partilerinde  
karşılaşılan teknik zorluklar. *Konservatoryum  
- Conservatorium*, 5(1), 55-73.  
<https://doi.org/10.26650/CONS418542>

## ÖZ

Bu araştırma, Anadolu Üniversitesi Devlet Konservatuvarı Yaylı Çalgılar Ana Sanat Dalı Viyolonsel Sanat Dalı'nda lisans seviyesinde öğrenim gören öğrencilere derste çaldırılan deşifre parçalarının incelenmesini konu almaktadır. Orkestra repertuarının oldukça fazla esere sahip olması, araştırmayı belli bir çerçeve ile sınırlandırmaya yöneltmiş, belirlenen eserler, orkestra repertuarı dersinin içeriğindeki eserler arasında dersi veren öğretim elemanı ile birlikte seçilmiştir. Kamera kayıtları, bu çalışmanın yazarı ve iki uzman tarafından değerlendirilmiştir. Uzmanlardan biri Anadolu Üniversitesi Devlet Konservatuvarı Müzik bölümünde viyolonsel hocalığı görevini sürdürmekte, diğeri ise Anadolu Üniversitesi Senfoni Orkestrası viyolonsel grup üyeliğine devam etmektedir.

**Anahtar Kelimeler:** Çello, Deşifre, Orkestra

## ABSTRACT

### Technical Difficulties of The Cello Parts in Tchaikovsky, Erkin, Prokofiev's Orchestral Works

This study examines sight reading of orchestral parts in undergraduate students' curriculum in the Cello Division of Strings Instrument Major at the Anadolu University State Conservatory, Turkey. Study participants are students in this division. The large number of works in the orchestral repertoire directed this study to a specific frame, and works were selected from the content of the orchestral repertoire course with the guidance of the lecturer. The research benefited from the views of experts in examining camera recordings. One expert works as a cello teacher at the Anadolu University State Conservatory Music Department and the other is an Anadolu University Symphony Orchestra cello group member.

**Keywords:** Cello, Sight reading, Orchestra

## EXTENDED ABSTRACT

Study participants are cello students who study in the Anadolu University State Conservatory of Music, but pseudonyms have been used in lieu of their real names. The four students in the study group attended different high schools before starting their undergraduate studies. Ali, Ayşe, Ömer graduated from fine arts school and Esin graduated from Anadolu University State Conservatory. The students are able to play selected works at the same level.

In the experiment, selected passages were assigned to the students, and these performances were recorded. After recording all the works were, two additional experts were identified along with the researcher, and an observation form was established that included the criteria to consider while watching the recordings. Observation forms are provided for each student, each work, and each passage separately which are also included a chapter as 'Your Opinions' if experts want to mention ideas outside of the specified criteria. The recordings have been monitored and evaluated by the researcher and two experts in accordance with the observation forms. As a result of these evaluations, tables were created that display the results of the performance analysis to get the averages of the expert opinions based on the students and passages and to examine them in the common scale. These tables were also interpreted using descriptive analysis in the text. Since the scale on the observation form is between 1 and 4 and the performances are evaluated by three experts, the lowest possible score is 3 and the highest possible score is 12. After all passages were examined, the performance analysis tables were filled with the averages from the observation forms, and the grading scales were 3–6 (weak), 6–9 (medium), and 9–12 (strong). All measuring instruments utilized in the study were developed by the researcher. One of the experts who benefited from his observations is a cellist at the Anadolu University State Conservatory Music Department, and the other is a cello group member of the Anadolu University Symphony Orchestra.

In the evaluations, three of the students who sight-read graduated from Fine Arts High School, which emphasized the possibility of creating a difference in sight-reading level.

When the performances were examined, it was observed that among the graduates of Fine Arts High School, only Ayşe had trouble with solfege. Ömer and Ali performed better in this respect than Ayşe, and Esin, a graduate of Conservatory, was also observed to have problems in rhythm from time to time.

Therefore, the fact that they have graduated from different high schools was not a determinant for this research. The important point is that the students' cello performance levels are similar, which also helps in choosing works. However, even though student levels are similar, this does not mean that the sight-reading ability is close.

This research is important in terms of providing students with useful information during sight-reading training for providing technical training materials, offering suggestions for students to develop decryption skills, and information obtained from examinations.

The evaluations suggest that Tchaikovsky's *4<sup>th</sup> Symphony* is the most difficult work for students in all passages. In particular, it has been observed that each student has difficulty with finger number and intonation, while in the works of Prokofiev's *Ala and Lolly*, intonation, *arce*, and rhythm were easily achieved, but the finger numbers, tempo, and modifiers have been found to be difficult, and the 'point' and 'accent' marks on the note were not given attention. In Erkin's *Köçekçe*, difficulty was encountered with the modifier and the finger number, which also made the intonations worse.

All the studies in this research show that there is not just one way to become a good player. Sight-reading provides a solid way for students to discover music in a versatile way, not to limit themselves to playing certain works, to recognize the repertoire and a quicker method to learn a musical piece.

## Amaç, Kapsam ve Yöntem

Bu araştırmanın genel amacı, temel orkestra repertuarındaki eserlerin deşifre eğitimine materyal oluşturmak amacıyla incelenmesi ve öğrencilerin deşifre becerilerine etki eden etmenlerin ortaya konulmasıdır. Araştırma deneysel araştırma niteliğindedir. Yöntemin belirlenmesi için öncelikle literatür taraması yapılarak konu ile ilgili kaynaklar belirlenmiş, nitel araştırma teknikleri incelenmiş ve betimsel analiz yöntemi kullanılması uygun bulunmuştur. Araştırmanın çerçevesini oluşturmak için dersin öğretim elemanı ile birlikte orkestra repertuarı dersinde okutulan eserlerin arasından seçimler yapılmış, her bir eserde önemli olan pasajlar seçilmiştir. Tüm pasajlara karar verildikten sonra da ölçme araçları belirlenmiştir. Bu araştırmanın çalışma grubu, Anadolu Üniversitesi Devlet Konservatuvarı Müzik Bölümü Yaylı Çalgılar Ana Sanat Dalı Viyolonsel Sanat Dalında okuyan lisans iki ve üçüncü sınıf öğrencileridir ve çalışmada kullanılan isimler de öğrencilerin gerçek isimleri değildir. Öğrenciler aynı zamanda seçilen eserleri çalabilecek düzeyde ve donanımdadırlar. Deneysel süreçte, seçilen pasajlar öğrencilere çaldırılmış, bu performanslar kamera ile kaydedilmiştir. Tüm eserler kayıt altına alındıktan sonra değerlendirme sırasında dikkat edilmesi gereken ölçütlerin bulunduğu gözlem formu oluşturulmuştur. Sonrasında kayıtlar, araştırmanın yazarı ve iki uzman tarafından gözlem formları ile birlikte izlenip doldurulmuştur.

**Tablo 1.** Gözlem Formu

Öğrenci Adı	1 Zayıf	2 Orta	3 İyi	4 Çok İyi	Görüşleriniz:
Entonasyon					
Ritim					
Tempo					
Parmak numarası					
Değiştiriciler					
Arşeler					
Ses Kalitesi					
Nüans					

Gözlem formları her öğrenci, her eser ve her pasaj için ayrı olarak tasarlanmış, sayısal puanlar ise 1 ile 4 arasında belirlenmiştir. Tüm bu değerlendirmelerin sonucunda uzman görüşlerinin öğrenci ve pasaj bazında ortalamasını alabilmek için performans analiz sonuçlarının gösterildiği tablolar oluşturulmuştur. Gözlem formundaki not baremi 1 ile 4 arasında olduğundan ve performanslar üç uzman tarafından değerlendirildiğinden en düşük puan 3 ve en yüksek puan ise 12'dir.

**Tablo 2.** Performans Analiz Sonuç Tablosu

<b>Tablodaki puanlar, 3-6 arası Zayıf, 6-9 arası Orta, 9-12 arası İyi olarak belirlenmiştir.</b>				
	<b>Ali</b>	<b>Ayşe</b>	<b>Ömer</b>	<b>Esin</b>
Entonasyon				
Ritim				
Tempo				
Parmak Numarası				
Değiştiriciler				
Arşeler				
Ses Kalitesi				
Nüans				

Tüm pasajlar incelendikten sonra, performans analiz tabloları, gözlem formlarından alınan ortalamalarla doldurulmuş, 3-6 zayıf, 6-9 orta, 9-12 olarak belirlenen sonuçlar betimsel analiz yöntemiyle yorumlanmıştır.

## Giriş

Mesleki müzik eğitimi, müziği meslek olarak seçmek isteyen kişilere yönelik, özel yetenek ve ilgi gerektiren, mesleğin gerektirdiği müziksel davranış ve birikimi hedef alan bir eğitim sürecidir (Türkmen, 2008, s. 3). Mesleki müzik eğitiminin bir boyutu olan çalgı eğitimi, müzik eğitiminin getirdiği disiplin ile çalgıyı çalma becerisini gösterebilmek için gereken sistematik becerilerle paralel bir disiplin anlayışı kazanılmasından oluşmaktadır (Özer, 2010, s. 10). Profesyonel çalgı icracılığını meslek olarak seçen bir birey, bir çalgıyı çalmanın gerektirdiği bilişsel, devinışsel, duyuşsal hedefleri gerçekleştirmeli, bunun yanında bazı işlevsel becerilere de sahip olmalıdır (Uyan, 2012, s. 1).

Eğitimi alınan çalgı ne olursa olsun, işitsel farkındalığın ve seçilen alanın temel bilgilerini iyi kavramanın ne kadar önemli olduğunu unutmamak gerekir. Bu nedenle mesleki müzik eğitimi veren kurumlarda solfej eğitiminin ayrı ve önemli bir yeri olmalıdır.

Solfej eğitimi, çalgı çalma becerisiyle birleştiğinde iyi bir deşifreyi beraberinde getirmektedir. İlk kez karşılaşılan bir müzik yazısını okuyabilme başarısı, bireyin solfej eğitimiyle doğrudan ilgili olmakla birlikte her ne kadar iyi çalıcı olunursa olunsun, iyi deşifre yapabilmeye de belirleyici bir rol oynamaktadır.

Çalgı eğitim süreci içinde, deşifre becerilerinin geliştirilmesini sağlamak önemlidir. Bu süreci, solfej ve orkestra repertuarı gibi derslerle desteklemek, öğrencilerin senfoni orkestralarına giriş sınavlarındaki deşifre başarılarının artmasını sağlayacaktır. Bu neden-

le, orkestra repertuarındaki eserlerin deşifre eğitimine iyi bir materyal oluşturduğunu söylemek gerekir. Repertuarın genişliği elbette ki eğitim sürecinde seçici olmayı gerektirmektedir. Bu yüzden bu makale için seçilen eserler, farklı teknik özelliklere sahip olması ve araştırmada çalan öğrencilerin seviyelerine uygunluğu göz önünde bulundurularak seçilmiştir. Araştırmadaki amaç, öğrencilerin belirlenen becerilerdeki performans farklılığının nedenlerini sorgulamak, deşifre becerilerinin, çalıştıkları hocaya, cinsiyete, lisans eğitimi öncesi çalgı seviyelerine göre değişkenlik gösterip göstermediğine yanıt aramaktır. Deşifre becerisinin geliştirilebilir bir beceri olup olmadığı konusunda bilgiler edinip öneriler sunmak, bu araştırmada ulaşılmak istenen hedefler arasında yer almaktadır (Uzunonat, 2016, s. 2).

## Deşifre

Deşifre, bir dizi karmaşık bilişsel ve devinişsel işlemin bir arada gerçekleşmesiyle oluşan bir eylem olmakla birlikte, bir müzik yazısını ilk görüşte okuma ya da çalma anlamına gelir (Uyan, 2012, s. 21). Deşifreyi Lehmann ve Kopiez (2009, s. 344), “kabul edilebilir hız ve yeterli ifade ile icra edilmesi gereken bir müzik” olarak tanımlarken, deşifrenin aynı zamanda problem çözme, tahmin etme, şartlara hızlı uyum sağlama yetenekleri gerektiren bir eylem olduğunu belirtmektedirler. Aynı zamanda hareket bilimciler, deşifreyi bu özellikleri ile “açık beceriler” olarak tanımladıklarını (doğaçlama gibi), bir konsere hazırlanırken iyi bir çalışma süreci geçirilmiş, uzun süre prova edilmiş davranışları ise “kapalı beceri” olarak tanımladıklarını söylemektedirler.

Konservatuvarlarda verilen çalgı eğitiminde öğrenciler eser çıkarırken deşifre ile sık sık karşılaşır. Aynı zamanda lise devresinde başlayan Oda Müziği ve Orkestra dersleri, deşifre becerisinin en çok ihtiyaç duyulduğu derslerdir. Ancak öğrencinin iyi deşifre yapabilmesi için çalgı eğitimi tek başına yeterli değildir; çalgıya olan hakimiyeti, teknik ve müzikal becerilerinin dışında, iyi ve akıcı nota okuyabilmesi de oldukça önemlidir. İyi nota okuyan öğrenciler geniş bir repertuvara sahip olmanın dışında, müziği çok yönlü keşfedebilir, öğretmen tarafından belli eserlerle sınırlandırılmak zorunda kalmaz, bir yandan da karşılaştığı her eseri okuyarak nota okuma becerisini de geliştirmiş olur (Küpana, 2011, s. 11–12).

Müzisyenler arasında deşifre yeteneğinde gözlenebilir bireysel farklılıklar vardır. Eğitim değişkenlerinin her türü, zeka, müzikal yetenek, solfej bilgisi, çalgı hakimiyeti gibi unsurlar her insanda farklı düzeylerde olabilir (Lehmann ve Kopiez, 2009, s. 346). Bu dü-

zey farklılıklarını geliştirebilmek öğretmenle ilgilidir. Bu bireysel farkları göz önünde bulundurarak kişiye özel eksikliklerin giderilmesi üzerine yapılan sistemli bir program, öğrencinin deşifre konusunda gelişmesini sağlamakla birlikte, deşifrenin doğuştan gelen bir beceri olmadığını da gösterir.

## **Deşifre Yapılırken Dikkat Edilmesi Gereken Unsurlar**

Mithat Fenmen (1991, s. 31), “Müzikçinin El Kitabı” adlı kitabında deşifrenin iki türlü olduğunu söylemektedir. Birincisi, ilk ele aldığımız eseri yavaş yavaş ve her notasını inceleyerek okumak, ikincisi ise eserin temposuna yakın bir hızda ve hata yapılsa bile durmadan devam etmeye çalışarak okumak. Birinci deşifre biçimi, ileride gerçek anlamda çalışılacak bir eser için yapılan deşifre biçimidir. Yani, repertuvarımıza yeni bir eser almak için, yavaş, her notasına, notada yazan her şeye dikkat ederek okunan, daha çok eser çıkarma amaçlı yapılan deşifredir. Böyle bir deşifre gerçek deşifre değildir. Bizi hızlı okumaya alıştıracak olan asıl deşifre biçimi, eseri temposuna yakın bir tempoda çalarak ve elden geldiğince durmadan ve nota üzerinde yazanlara dikkat ederek yapılan ikinci tür deşifredir.

Konservatuvarlardaki eğitimde Mithat Fenmen’in bahsettiği ilk deşifre biçimini öğrenciler, dönem sonunda çalacakları eserleri çıkarma sırasında kullanırlar. Diğer deşifre biçimi ise Oda Müziği, Orkestra ve Orkestra Repertuarı derslerinde kullanılmaktadır. Profesyonel bir orkestranın her hafta farklı program çaldığı düşünülürse, bu derslerdeki deşifre becerilerinin gelişmesine daha fazla ihtiyaç duyulduğu görülmektedir (Uzunonat, 2016, s. 7).

Bir müzik eserini, deşifre etmede birinci ve en önemli etmen dikkattir. Dikkat, algıda seçiciliği ve işitsel-görsel algıyı tetiklediği gibi, dikkatli bir gözün yapacağı saptamalar da deşifrede başarıyı şüphesiz ki arttıracaktır (Nart, 2010, s. 48). Eser deşifre etmeye başlamadan önce öğrencilere yaklaşık bir dakika süre tanınmalı ve eseri gözden geçirmeleri istenmeli, bu süre sonunda da öğrencilere eser hakkında sorular yöneltilerek, dikkatleri geliştirilmelidir. Örneğin, öğrencinin ilk bakışta, eserin tonu, yazıldığı anahtar, ölçüsünün kaç kaçlık olduğu, içinde geçen müziksel öğeler, değiştirici işaretler ve benzeri özellikleri tanımlayabilmesi beklenmelidir.

Çalıcının eseri çalmadan önce solfej olarak okuması ve müziği duymaya çalışması, notayı daha iyi takip etmesine, sesleri daha iyi duymasına (entonasyon sorunlarının da or-

tadan kalkmasına), müziği henüz çalmadan anlamasına ve algılamasına yardımcı olacak, aynı zamanda da eserin teknik güçlüklerinden çok, müziğine odaklanmasını sağlayıp deşifrede müziksel ifade kavramını da destekleyici nitelikte olacaktır (Nart, 2010, s. 7). Buna ek olarak eseri çalmadan notadan takip ederek dinlemek de görsel ve işitsel becerilerin gelişmesini sağlamak açısından oldukça fayda sağlamaktadır.

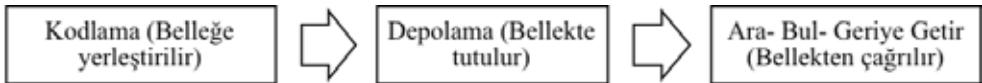
İyi bir deşifre için öğrencinin çalmakta olduğu notadan daha ilerisini görme yeteneğinin gelişmiş olması gerekir. Bir yazı okunurken tek tek harflerin değil de sözcüklerin okunmasında olduğu gibi, müzik yazısında da gözler bir bakışta bir tek nota yerine nota gruplarını okumalıdır. Öğrenciye daha ileriye nasıl bakılacağı öğretilmelidir. (Çimen, 2001, s. 447). Akıcılığı bozmamak için hata yapılıncaya durmadan okumaya devam etmeye çalışılmalı, yanlışları düzeltmek için dönülmemeli, hep bir ölçü ilerisini görerek okumaya çalışılmalı ve eserin bütünlüğünün bozulmasına izin verilmemelidir (Nart, 2010, s. 50).

Farklı stil ve dönemlerden eserler deşifre ettirmek, öğrencinin deşifresinin gelişmesine ve aynı zamanda da daha fazla eser tanınmasına yardımcı olacaktır. Bu nedenle deşifre çalışmalarında kullanılacak eserler seçilirken, öğrencinin hep aynı türde eserleri seslendirmesine izin vermemek önemlidir. Bunun için de sadece Barok, Klasik, Romantik dönem eserleri yerine Türk bestecilerinin ya da Bartok, Prokofiev gibi çağdaş bestecilerin eserlerine yer vermek deşifre çeşitliliği açısından fayda sağlayacaktır (Türkmen, 2008, s. 10).

## Bilişsel Süreçler

Bilişsellik; öğrenme, dikkat, bellek, dil, akıl yürütme, karar verme, vs. gibi farklı süreçleri kapsar. Bireyin bilgiyi algılama, özümseme ve bilgiye cevap verme kapasitesi ise bilişsel yetenek adı altında değerlendirilir.

Deşifre yaparken, belleğimiz, yoğun bir şekilde çalışarak harekete geçer. Belleğin iki temel boyutta belirgin özellikleri vardır. Birinci boyut belleğin aşamalarını ifade eder.



İkinci boyut, belleğin türlerini ifade eder; Kısa süreli bellek ve uzun süreli bellek. Kısa süreli bellek birkaç dakikayı geçmeyen hatırlama durumlarında görülür, uzun süreli bellek ise saatler, günler, aylar ve yılları kapsayan hatıralarla ilgilidir (Cüceloğlu, 2013, s.



170–171). Kısa ve uzun süreli bellek, deşifre sırasında aktiftir . Kısa süreli bellek, müziğin o anda çalınmakta olan bölümünden hemen sonraki birkaç ögenin akılda tutulmasını sağlarken (algısal aralık veya göz-el aralığı), uzun süreli bellek, depolanmış müzik ve çalgı bilgisinin o anda açığa çıkmasını sağlar. Müzisyenin deneyimi, akılda tutulacak öğelerin sayısı konusunda belirleyicidir. 1999’da Furneaux ve Land tarafından yapılan ve deneyimli müzisyenlerin dört öğeyi (yaklaşık bir sonraki ölçünün sonu) akılda tutabildiklerini gösteren çalışma, yeni başlayanlar için bu sayının iki olduğunu göstermektedir (Uyan, 2012, s. 23–24). Otomatik işlemlerin uzun süreli bellekten geldiği düşünülürse, bu işlemlerin başarısız olduğu durumlarda öğrenciler, deşifre sırasında sorun yaşayıp yetersiz kalabilmektedirler.

## Bulgular ve Yorumlar

### Çaykovski ‘4. Senfoni’

#### Birinci Pasaj



Şekil 1: Çaykovski 4. Senfoni, Birinci Pasaj

Çaykovski 4. Senfoni’nin ilk pasajında öğrencilerin ses kaliteleri ve entonasyonları iyi ve orta düzeyde puanlanırken, nüans ve parmak numarası seçimi konusunda zayıf oldukları ve zorlandıkları görülmüştür. Eserde bulunan dört bemol bu zorlanmaya neden olmuş, ayrıca öğrencilerin pasaja başlamadan önce deşifre edicilere dikkat etmedikleri tespit edilmiştir. Pasajın temposu konusunda yaklaşık bir hız belirlenmiş, ritimsel hataların da az sayıda olduğu görülmüştür. Ancak son satırda bulunan sekizlik eslerde hiçbir öğrenci doğru sayamamış, dolayısıyla zamanında çalamamışlardır. Üzerinde yazılan ar-

şelerin her birine sadık kalmaya dikkat edilerek çalınmaya çalışılması, öğrencilerin arşeler konusunda zorlanmadıklarını ortaya koymaktadır.

**Tablo 3:** Çaykovski 4. Senfoni, Birinci Pasaj Performans Analiz Sonuçları

Tablodaki puanlar, 3-6 arası Zayıf, 6-9 arası Orta, 9-12 arası İyi olarak belirlenmiştir.				
	Ali	Ayşe	Ömer	Esin
Entonasyon	9	6	5	5
Ritim	8	6	4	6
Tempo	8	5	6	4
Parmak Numarası	7	4	4	3
Değiştiriciler	7	6	5	5
Arşeler	8	7	6	7
Ses Kalitesi	8	6	6	7
Nüans	5	4	4	3

## İkinci Pasaj



**Şekil 2:** Çaykovski 4. Senfoni, İkinci Pasaj

Tümüyle ‘piano’ nüansında bir pasaj olmasına rağmen, öğrenciler buna hiç dikkat etmemiş, tüm pasajı ‘forte’ çalmışlardır. İlk satırın sonundaki ölçüde gelen re diyez notası aynı ölçüde ikinci kez geldiğinde yine diyez çalınması gerekirken Ömer ve Ayşe tarafından natürel çalınmış ve do anahtarının en tiz notasını mi yerine re çalma hatasına düşüldüğü görülmüştür. Arşeler konusunda sıkıntı yaşanmadığı düşünülmekte ancak entonasyon konusunda zayıf bir tablo çizildiği gözlenmektedir. ‘Tremola’lardan sonra temponun yavaşlatıldığı fark edilmiş, ritimsel olarak Ayşe dışındaki öğrencilerin sıkıntı çekmediği görülmüştür.

**Tablo 4:** Çaykovski 4. Senfoni, İkinci Pasaj Performans Analiz Sonuçları

Tablodaki puanlar, 3-6 arası Zayıf, 6-9 arası Orta, 9-12 arası İyi olarak belirlenmiştir.				
	Ali	Ayşe	Ömer	Esin
Entonasyon	6	3	4	6
Ritim	9	4	6	7
Tempo	9	6	5	7
Parmak Numarası	5	4	5	7
Değiştiriciler	4	4	3	5
Arşeler	7	5	7	7
Ses Kalitesi	8	5	6	8
Nüans	4	3	3	3

### Üçüncü Pasaj

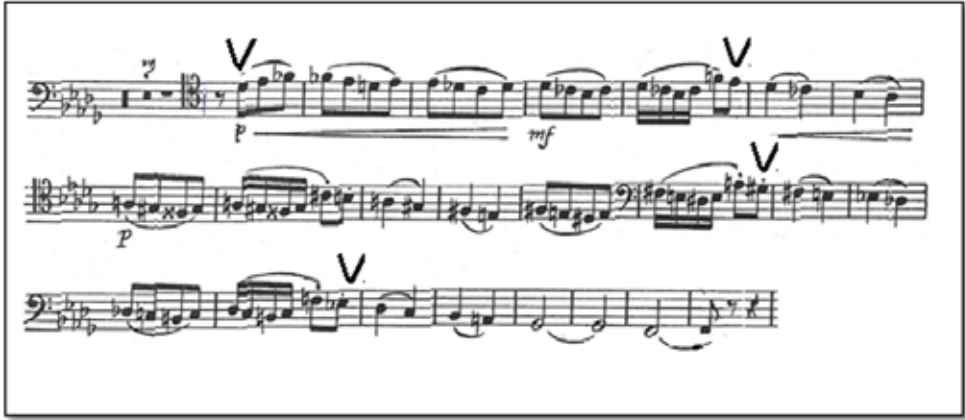
**Şekil 3:** Çaykovski 4. Senfoni, Üçüncü Pasaj

Ayşe, tempoyu orijinalinden çok daha yavaş olsa da diğer öğrencilerin tempo konusunda sıkıntı yaşamadıkları görülmüştür. Pasajda en çok zorlanılan kısmın değiştiriciler ve parmak numarası olduğu düşünülmektedir. Beş bemol olması hem parmak numarası hem de entonasyonu kötü yönde etkilemiş, ritim olarak zor olmadığı düşünülen pasajda öğrenciler de bu konuda sıkıntı yaşamamışlardır.

**Tablo 5:** Çaykovski 4. Senfoni, Üçüncü Pasaj Performans Analiz Sonuçları

Tablodaki puanlar, 3-6 arası Zayıf, 6-9 arası Orta, 9-12 arası İyi olarak belirlenmiştir.				
	Ali	Ayşe	Ömer	Esin
Entonasyon	7	4	6	6
Ritim	8	7	8	8
Tempo	9	4	7	8
Parmak Numarası	5	3	4	6
Değiştiriciler	7	3	3	3
Arşeler	7	4	6	5
Ses Kalitesi	7	5	6	6
Nüans	4	3	3	3

### Dördüncü Pasaj



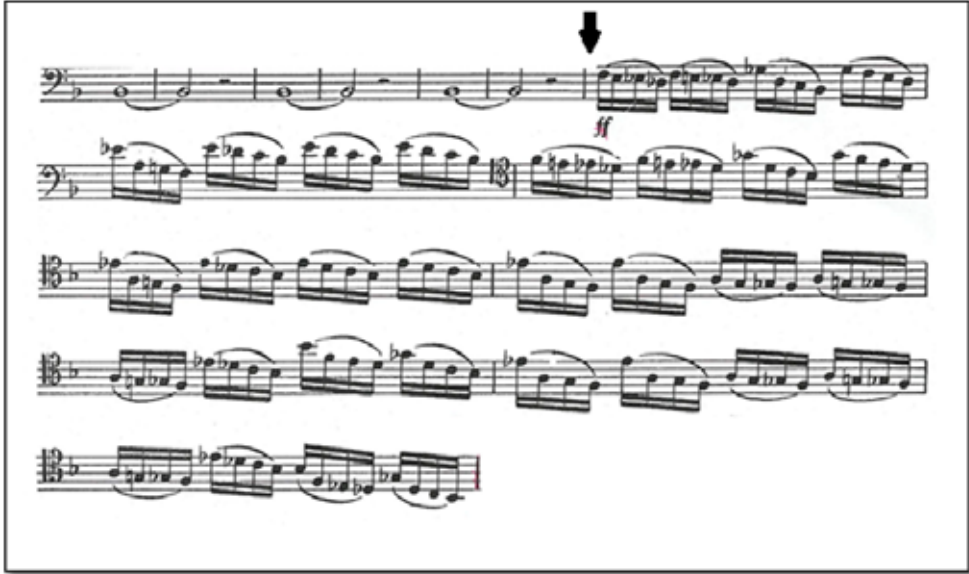
**Şekil 4:** Çaykovski 4. Senfoni, Dördüncü Pasaj

Değiştiriciler öğrencilerin kafasını karıştırmakta, ancak doğru parmak numarası seçimleriyle bu karışıklığın giderileceği düşünülmektedir. Nitekim Ömer bu fikri destekleyici şekilde doğru seçimler yapmış, değiştiriciler konusunda da zorlanmamıştır. Sekizlik notaların üzerinde yazan noktalara dikkat edilmediği, tempo ve ritim konusunda da orta bir seviyede olduğu gözlenmiştir. Entonasyon olarak değiştiriciler yüzünden kayıplar olduğu görülse de ses kalitesi açısından iyi çalınan bir pasajdır.

**Tablo 6:** Çaykovski 4. Senfoni, Dördüncü Pasaj Performans Analiz Sonuçları

Tablodaki puanlar, 3-6 arası Zayıf, 6-9 arası Orta, 9-12 arası İyi olarak belirlenmiştir.				
	Ali	Ayşe	Ömer	Esin
Entonasyon	8	6	7	6
Ritim	6	5	8	6
Tempo	8	6	6	6
Parmak Numarası	6	3	8	3
Değiştiriciler	6	4	7	4
Arşeler	6	4	8	7
Ses Kalitesi	8	6	8	8
Nüans	6	3	3	4

### Beşinci Pasaj

**Şekil 5:** Çaykovski 4. Senfoni, Beşinci Pasaj

Parmak numarası seçimlerinin belirleyici bir rol oynadığı bu pasajda, öğrencilerin oldukça zorlandıkları görülmüştür. Do anahtarının kalın notalarını okuma konusunda zayıf olduğu belirlenmiş, entonasyon konusunda da başarılı olunmadığı gözlenmiştir. Orijinal temposu hızlı olmasına rağmen öğrenciler pasajı ancak yavaş alarak çalabilmişlerdir. Ritim olarak sadece on altılıklardan oluşan ve arşe konusunda da kolay bir pasaj olması sayesinde zorlanılmadığı görülmektedir.

**Tablo 7:** Çaykovski 4. Senfoni, Beşinci Pasaj Performans Analiz Sonuçları

Tablodaki puanlar, 3-6 arası Zayıf, 6-9 arası Orta, 9-12 arası İyi olarak belirlenmiştir.				
	Ali	Ayşe	Ömer	Esin
Entonasyon	3	4	3	6
Ritim	8	6	8	8
Tempo	4	3	5	3
Parmak Numarası	3	4	3	5
Değiştiriciler	4	3	4	5
Arşeler	8	7	8	8
Ses Kalitesi	7	5	7	7
Nüans	5	4	5	4

### Ulvi Cemal Erkin 'Köçekçe'

**Şekil 6:** Ulvi Cemal Erkin, Köçekçe

Öğrencilere çalmaya başlamadan önce üzerinde yazan orijinal arşelerin kullanılması gerektiği belirtilmiş ancak kayıtlar izlendiğinde Esin dışındaki hiçbir öğrencinin arşelere dikkat etmediği görülmüştür. Tüm öğrencilerin ses kalitelerinin iyi düzeyde olduğu ve tempo seçimi konusunda da iyi oldukları gözlenmektedir. Pasajda her ölçüde birkaç kere gelen akorlarda, öğrencilerin zorlanmadıkları ve hazırlıklarının iyi olduğu, ancak aynı ölçü içinde yapılması gereken değiştiricilere dikkat edilmediği ve zorlanıldığı görülmektedir. Eserin Türk eseri ve karakter olarak da kendini belli eden bir pasaj olmasına rağmen hiçbir öğrencinin bu durumu dikkate almadığı görülmüştür. Değiştirici dikkatsizliği, yanlış nota çalımı ve yanlış parmak numarası hatalarını beraberinde getirmiştir. Bu durum aynı zamanda öğrencilerin entonasyonunu kötü yönde etkilemiş, bu nedenle de değiştiricilere dikkat eden Ali'nin entonasyonunun da diğerlerine göre daha iyi olduğu görülmüştür. Tablo 8'de yer alan performans analiz sonuçlarındaki uzman görüşleri de bunu desteklemektedir.

**Tablo 8:** Ulvi Cemal Erkin, Köçekçe Performans Analiz Sonuçları

Tablodaki puanlar, 3-6 arası Zayıf, 6-9 arası Orta, 9-12 arası İyi olarak belirlenmiştir.				
	Ali	Ayşe	Ömer	Esin
Entonasyon	9	4	6	4
Ritim	9	4	3	6
Tempo	9	6	7	8
Parmak Numarası	7	3	5	5
Değiştiriciler	9	4	5	3
Arşeler	3	5	4	7
Ses Kalitesi	9	6	7	6
Nüans	9	5	6	6

## Prokofiev ‘Ala and Lolly’



Şekil 7: Prokofiev Ala and Lolly, Birinci Pasaj

Israrlı bir şekilde aynı motifin devam ettiği ve stil olarak kendini belli eden bir pasaj olmasına rağmen, öğrenciler de ısrarla aynı hataları tekrar etmişlerdir. Örneğin, üçlemelerden sonra gelen dörtlük notaların üzerinde her seferinde yazan noktaya hiçbir şekilde dikkat edilmemiştir. İkinci satırda başlayan sekizlik notalardaki değiştiriciler ve parmak numarası konusunda zorluk yaşanmıştır. 1 numarada görülen ritimde Ömer ısrarla yanlış ritim çalmış, diğer öğrencilerse ilk etapta ritmi çözmek için çaba harcamışlardır. 1 numarının ikinci ölçüsü ve devamında gelen % işaretine, yani aynı ölçüyü tekrar etmeleri gereken işarete öğrencilerin dikkat etmediği ve orayı atlayarak çaldıkları gözlenmiştir. 2 numaraya gelirken yazan ‘ritardando’nun fark edilmediği ve tempo olarak da yavaş çaldığı görülen bir pasajdır.

**Tablo 9:** Prokofiev Ala and Lolly, Birinci Pasaj Performans Analiz Sonuçları

Tablodaki puanlar, 3-6 arası Zayıf, 6-9 arası Orta, 9-12 arası İyi olarak belirlenmiştir.				
	Ali	Ayşe	Ömer	Esin
Entonasyon	7	6	5	5
Ritim	8	4	3	4
Tempo	7	5	5	3
Parmak Numarası	6	4	5	6
Değiştiriciler	6	6	4	3
Arşeler	8	3	7	7
Ses Kalitesi	6	5	6	7
Nüans	4	3	7	4

## İkinci Pasaj



**Şekil 8:** Prokofiev Ala and Lolly, İkinci Pasaj

Bu pasajın ritimsel olarak kolay olduğu düşünülmekte, öğrencilerin de bu fikri destekleyici şekilde çalmaları Tablo 10'deki performans analiz sonuçlarında açıkça gözlenmektedir. Tempo konusunda yaklaşık tempolar alındığı gözlenmiş, değiştiriciler konusunda da zorlanılmadığı görülmüştür. Tüm bu kolaylıklara rağmen, nüanslara rahatlıkla dikkat edilebilmesi gerekirken, öğrencilerin bu konuda zayıf oldukları düşünülmektedir. 'Pizzicato'ya geçen 33 numaradaki ölçüyü tüm öğrenciler doğru çalmış, ancak parmak numarası konusunda çok ciddi hataların yapıldığı gözlenmiştir. Buna örnek olarak 3/4'lük ölçüde gelen kromatik inişte Ali'nin sadece 1. parmağını kullanması, Ömer'in de aynı hatayı 'pizzicato' çalınan ölçülerde yapması söylenebilir. Ancak Esin'in bu konuda diğerlerinin tersine iyi parmak numarası seçimleri yaptığı, öğrencilerin de ses kalitelerinin iyi olduğu tespit edilmiştir.



**Tablo 10:** Prokofiev Ala and Lolly, İkinci Pasaj, Performans Analiz Sonuçları

Tablodaki puanlar, 3-6 arası Zayıf, 6-9 arası Orta, 9-12 arası İyi olarak belirlenmiştir.				
	Ali	Ayşe	Ömer	Esin
Entonasyon	8	7	6	8
Ritim	7	6	8	8
Tempo	8	3	7	5
Parmak Numarası	3	5	5	9
Değiştiriciler	8	7	5	8
Arşeler	6	4	4	9
Ses Kalitesi	8	6	8	9
Nüans	5	3	5	3

## Sonuç ve Öneriler

Deşifrenin önemi, gerek profesyonel gerekse amatör çoğu müzisyen tarafından kabul edilmiştir. Bu alandaki boşluk ve deşifrenin aslında geliştirebilir bir beceri olması bu araştırmayı yazma konusunda itici bir güç olmuştur. Deşifrenin en çok kullanıldığı alanın orkestra olduğu düşünüldüğünde, seçilen eserlerin orkestra eserleri olması da kaçınılmaz olmuştur. Bu nedenle seçilen eserler ve bu eserlerin deşifre bazında incelenmesinin yararlı olduğu düşünülmektedir.

Eserler incelenirken nüansların adaylar tarafından dikkate alınmaması, en göze çarpan durum olmuştur. Ses kalitesi konusunda her öğrencinin kendine ait bir tonu (özgün ses rengi) olması sayesinde sıkıntı yaşanılmadığı düşünülmektedir. Ancak yine de öğrenciler, deşifre yaparken önceliği pasajı çalabilmeye verdiklerinden ses kalitelerini ikinci plana atmaktadırlar. Eserleri deşifre eden öğrencilerin oldukça zorlandıkları sonucunu çıkarmak mümkün olabilir. Öğrencilerin aldığı puanlar bu fikri destekler niteliktedir, çünkü hiçbir öğrenci çok iyi aralığına girememiştir. Genel olarak bakıldığında parmak numarası bulma sıkıntısı çalış konforunu oldukça etkilemiştir. Özellikle değiştiricilerin fazla olduğu bir pasajda, bu sıkıntı daha da arttığı için sürekli takılarak çalınmasına yol açmış, bu durum entonasyonu da etkilemiştir. Deşifrenin bir bütün olduğunu unutmamak gerekir. Tuşeyi iyi tanımak, verilen sürede solfej olarak pasajı iyi çözmek, çalarken aralıkları bilerek çalmak dikkat edilmesi gereken noktaların başında gelir. Bu araştırma yapılırken gözlemlenen en önemli problemlerden biri, deşifre yapılmadan önce verilen sürenin doğru kullanılmaması olabilir. Öğrencilerin kafalarında, neye dikkat etmeleri gerektiği konusunda bir sıra olmadığından, zamanı boşa kullanıp deşifre kalitelerini düşürmektedirler.

İncelemeler sonucunda öğrencilerin tüm pasajlar arasında en zorlandıkları eserin Çaykovski 4. Senfoni olduğu düşünülmektedir. Eser, arşe ve ritim konusunda kolay pasajlar içerdiğinden, bu konuda zorluk çekilmemiş, ancak değiştiriciler, parmak numaraları ve entonasyon anlamında zorlanıldığı gözlenmiştir. Prokofiev'in Ala and Lolly eserinde entonasyon, arşe ve ritim konusunun kolaylıkla üstesinden gelinebildiği görülürken, parmak numarası, tempo, değiştiricilerde zorlanıldığı ve notanın üzerinde yazan 'nokta', 'aksan' gibi işaretlere dikkat edilmediği görülmüştür. Erkin'in Köçekçe'sinde ise öğrenciler, özellikle değiştirici ve parmak numarası konusunda zorlandıklarından bu durum entonasyonlarına da yansımış, ortalama olarak da düşük puan almalarına yol açmıştır.

Deşifre becerisinin gelişmesi, eğitim müfredatında öğrencilerin çaldığı eserleri kolay çıkartmalarındaki en büyük etken olmakla birlikte, ilerideki meslek hayatları için de temel bir kaynak oluşturmaktadır. Ancak deşifrenin belirli bir program çerçevesinde geliştirilmesine ve uygulanmasına yönelik olarak yapılmış araştırmalara rastlanmadığından, öğretmenin, her öğrencisinin seviyesinin aynı olmadığını göz önünde bulundurarak, kişiye özel deşifre materyalleri oluşturması, öğrencilerin deşifreyi bir alışkanlık haline getirmelerini sağlayabilir.

Deşifre eğitimi üzerine yapılan araştırmalarda, deşifrenin ayrı bir müzikal yetenek olduğu ve kişiden kişiye farklılık gösterebileceği saptanmıştır. Ancak deşifrenin günlük, sistemli ve sabırlı bir çalışmayla her öğrencide gelişebilecek bir beceri olduğu bilinmektedir. Sadece, bu becerinin hızı, öğrencilerin öğrenme hızıyla ilgili olduğundan, deşifre öğrenme hızlarını da belirleyici konumdadır. Öğrencilerin bu beceriyi geliştirmesi için öğretmenler, deşifreyi dersin bir parçası haline getirebilir, öğrencilere deşifre yapabilecekleri pasajlar, etütler, orkestra eserleri vs. materyaller seçerek, dersin sonunda ya da başında bir zaman dilimi ayırabilirler. Bu araştırmada kazanılması ve iletilmesi gereken becerilerden biri de parmak numarası konusudur. Eğitimcilerin bu konuyu çözmek için çeşitli yöntemler bulması gerekmektedir. Örneğin hiçbir parmak numarası ve arşe yazmayan bir notayı öğrenciye vererek kendi parmak numaralarını ve müzikal bağlarını yazmasını istemek ve bunun üzerinde fikir alışverişi yaparak öğrenciye fırsat sunmak, bu alanda geliştirici olabilir.

Şüphesiz ki sadece çalgı eğitimi deşifrenin gelişmesinde tek unsur değildir. Bu nedenle solfej, armoni, form bilgisi gibi derslerin de deşifre eğitiminde öğrencinin gerekli donanımını sağlayabilmesi adına katkısı büyüktür.

Bu arařtırmada yapılan tüm incelemeler göstermektedir ki iyi bir alıncı olmak tek yönlü değildir. Deřifre, öğrencilerin müzięi çok yönlü keşfedebilmelerine, belli eserleri almakla sınırlanmamalarına, repertuvar tanımlarına ve eser ıkarma hızlarına katkı sağlanmaktadır.

## Kaynaka

- Cořkun, M. (2001). *Müzik öğretmenlięi programı anabilim dalında uygulanmakta olan piyano eğitiminde deřifrenin yeri ve önemi*. (Yayımlanmamıř Yüksek Lisans Tezi). Gazi Üniversitesi Sosyal Bilimler Enstitüsü, Ankara.
- Cüceloęlu, D. (2013). *İnsan ve davranıřı: Psikolojinin temel kavramları* (27. bs). İstanbul: Remzi Kitabevi.
- imen, G. (2001). Piyanoda deřifre öğretimine yaklařımlar. *Gazi Üniversitesi Fen Bilimleri Enstitüsü Dergisi*, 14(2), 445–452.
- Fenmen, M. (1991). *Müzikçinin el kitabı*. Ankara: Müzik Ansiklopedisi Yayınları.
- Haug, S. (1990-1991). Sight playing and visual perception: The eyes have it. *American Music Teacher*, 36, 22–23.
- Karasar, N. (2006). *Bilimsel arařtırma yöntemi*. (16. bs). Ankara: Mobil Yayın Daęıtım.
- Küpana, M. N. (2011). *Müzik öğretmeni adaylarına yönelik geliřtirilen piyanoda deřifre öğretimi programının etkinlięinin sınanması*. (Yayımlanmamıř Doktora Tezi). Marmara Üniversitesi, İstanbul.
- Lehmann, A. C., & Kopiez, R. (2009). Sight-reading. Retrieved from <http://www.oxfordhandbooks.com/view/10.1093/oxfordhb/9780199298457.001.0001/oxfordhb-9780199298457-e-032?print=pdf>
- Nart, D. S. (2010). *Deřifre řarkı söyleme eğitimine yönelik deneysel bir öğretim metodu*. (Doktora Tezi). Gazi Üniversitesi Eğitim Bilimleri Enstitüsü, Ankara.
- Özer, B. (2010). *Piyano öğretiminde deřifre becerisinin kazandırılması*. (Yüksek Lisans Tezi). Seluk Üniversitesi Eğitim Bilimleri Enstitüsü, Konya.
- Türkmen, N. (2008). *Müzik öğretmeni adaylarının piyanoda deřifre alabilme düzeyleri üzerine bir alıřma*. (Yüksek Lisans Tezi). Gazi Üniversitesi Eğitim Bilimleri Enstitüsü, Ankara.
- Uyan, M. O. (2012). *Lisans düzeyindeki gitar öğrencilerinde ön dinlemenin deřifre performansına etkisi*. (Doktora Tezi). Gazi Üniversitesi Eğitim Bilimleri Enstitüsü, Ankara.
- Uzunonat, E. N. (2016). *Temel orkestra repertuarı eserlerindeki viyolonsel partilerinden seçilmiř pasajların deřifre eğitimini aısından incelenmesi*. (Sanatta Yeterlik Tezi). Anadolu Üniversitesi Güzel Sanatlar Enstitüsü, Eskiřehir.

