

Anadolu Üniversitelerinde Yer Seçiminin Kentsel Gelişime Katkısı: Karaman Örneği

Arzu MALTAŞ EROL

*Sorumlu Yazar, Karamanoğlu Mehmetbey Üniversitesi, İİBF,
Siyaset Bilimi Ve Kamu Yönetimi Bölümü, arzumaltas@kmu.edu.tr*

Yunus Emre ÖZER

*Dokuz Eylül Üniversitesi, İİBF, Kamu Yönetimi Bölümü,
yunusemre.oz@deu.edu.tr*

Öz

Üniversiteler, geçmişten günümüze her zaman artan bir ilgiyle karşılaşmıştır. Bilhassa 2006 yılı ile birlikte “her ile bir üniversite” hedefinin bu ilgiye yeni bir ivme kazandırdığı açıktır. Ancak bu ivmeye paralel olarak üniversitelerin nicelik ve nitelik açısından değişiklikleri doğurması, beraberinde birçok sorunu da getirmiştir. Çalışma kapsamında 2006-2008 yılları arasında niceliksel olarak artış gösteren üniversitelerin, yer seçimlerine odaklanılarak, bu seçimin kentin mekânsal gelişimini ne doğrultuda etkilediği, 2007 yılında kurulan Karamanoğlu Mehmetbey Üniversitesi örneğinden hareketle ele alınması amaçlanmaktadır. Ayıca çalışma, yer seçiminin yasal ve fiziksel bir boyuta sahip olmasının yanı sıra, sosyo-kültürel ve politik boyutu da barındırması, bu seçimin sadece kentin fiziksel anlamda mekânsal gelişim ve değişimini değil, aynı zamanda kentin (Karaman) sosyo-kültürel gelişimine etkilerini değerlendirme hedefindedir. Ancak yeni kurulan bir üniversitenin, sadece kuruluşu dolayısıyla her zaman kente katkı sağlamayacağı tespit edilmiştir.

Anahtar Kelimeler: Yükseköğretim, üniversite, üniversitelerin kuruluş yeri seçimi.

Jel Kodu: H83, I28, R58

Contribution of Site Selection of Universities in Anatoliato Urban Development: Case Study of Karaman*

Abstract

Universities have always been attracted the increasing interest from the past to the present. It is obvious that, especially in 2006, with the purpose of “university for each city”, this interest has gained a new momentum. However, in parallel with this momentum, universities have confronted several new problems in terms of quantity and quality. In this study, it has been aimed to explain that how site selection decisions affected the spatial development of the city by focusing on the type of universities which increased in number between 2006 and 2008. In this context, case study of Karamanoglu Mehmetbey University established in 2007 has been studied specially. Site selection doesn't not only have a physical dimension but also a socio-cultural and political dimensions. Therefore, it is also aimed to evaluate the influence of the site selection of the universities on the development of the city (Karaman) due to its socio-cultural and political dimensions. But it is concluded that, a new university doesn't always contribute to the city just because of its establishment.

Key Words: Higher education, university, site selection of universities.

Jel Codes: H83, I28, R58

*Extended abstract is presented at the end of the article.

Atıfta bulunmak için/Cite this paper:

Maltaş Erol, A. ve Özer, Y.E. (2018). Anadolu üniversitelerinde yer seçiminin kentsel gelişime katkısı: Karaman örneği. *Çankırı Karatekin Üniversitesi İİBF Dergisi*. 8 (1), 83-112.

1. Giriş

Üniversiteler, kendilerine yüklenen farklı işlevlerle modern yaşamın gözde kurumlarından biri haline gelmiştir. Özellikle eğitim ve öğretim kalıplarının aşılmasıyla kentlerin dönüştürücüsü olarak kabul edilmeleri de üniversitelere yönelik beklentileri artırmıştır. Bu nedenle görece az gelişmiş ve orta ölçekli kentlerin öncelik verdiği ve bir kalkınma stratejisine dönüşen üniversitelerin, kendilerinden beklenen ekonomik ve kültürel kalkınma, toplumsal ve mekânsal gelişme fonksiyonlarını gerçekleştirip gerçekleştirmediği, ülkedeki 2000 yılı sonrası politikalarından olan “her ile bir üniversite” hedefleri ile birlikte irdelenmiştir.

Bu amaçla üç bölümden oluşan çalışmanın birinci bölümünde üniversite kavramına açıklık getirilmeye çalışılmış ve bu kurumun ve kampüs (yerleşke) yapısının dünyada ve Türkiye’de tarihsel gelişim süreci ele alınmıştır. İkinci bölümde üniversitelerin kuruluş yeri ve kampüslerin yer seçimlerini etkileyen nedenler, bir planlama süreci içinde değerlendirilmiştir. Yer seçiminin kent ile ilişkisi, kente ekonomik ve kültürel katkı sağlayacağı varsayımından hareketle incelenmiştir. Son bölümde ise Anadolu kentlerinde yeni kurulan üniversiteler ve kurulma gerekçeleri genel bir çerçeve ile aktarılmıştır. Çalışmanın inceleme nesnesi olan ve 2007 tarihinde kurulan Karamanoğlu Mehmetbey Üniversitesi ile ilgili bilgiler verildikten sonra, üniversitenin kendi gelişimi ve kentle ilişkisi, üniversitenin faaliyet raporları, performans planları ve TÜİK’den alınan birtakım istatistikî veriler aracılığı ile değerlendirilmiştir.

2. Üniversite Kampüslerinin Gelişimi, Üniversitelerin Tarihi ve Ortaya Çıkışı Tarihi ve Ortaya Çıkışı

“Bir yandan toplumu yöneten çeşitli meslek adamlarını yetiştirerek, öte yandan da araştırmalar yaparak, hizmetlerini bu yoldan kişilerin ve toplumun doğrudan doğruya yararlanmalarına sunan son basamak bir eğitim kuruluşu” (Keleş, 1971, s. 17) olarak tanımlanan üniversiteler, 1982 Anayasası’nın 130. maddesinde “*çağdaş eğitim-öğretim esaslarına dayanan bir düzen içinde milletin ve ülkenin ihtiyaçlarına uygun insan gücü yetiştirmek amacı ile; ortaöğretime dayalı çeşitli düzeylerde eğitim-öğretim, bilimsel araştırma, yayın ve danışmanlık yapmak, ülkeye ve insanlığa hizmet etmek üzere çeşitli birimlerden oluşan kamu tüzelkişiliğine ve bilimsel özerkliğe sahip*” kuruluşlar olarak tanımlanmıştır. 1981 yılında, askeri yönetim sürecinde kabul edilen ve yükseköğretimle ilgili önemli değişikliklere imza atan 2547 sayılı Yükseköğretim Kanunu yükseköğretime ilişkin tüm yapıları tek bir çatı altında toplamıştır. Böylece üniversiteler tek bir merkez olan YÖK’ün (Yüksek Öğretim Kurulu) otoritesi altında toplanmıştır (Gök, 1998, s. 79). Böylece 2547 sayılı Kanunla birlikte oluşan yeni yapı, akademik özerklik kaygılarından uzak ve merkezîyetçi yapılanmasıyla siyasi otoriteye bağlanmıştır (Sallan Gül ve Gül, 2014, s. 54). 2547 sayılı

Yükseköğretim Kanununda a) öğrencilerini (i) Atatürk İnkılâpları ve ilkeleri doğrultusunda Atatürk milliyetçiliğine bağlı, (ii) Türk milletinin milli, ahlakî, insani, manevi ve kültürel değerlerini taşıyan, Türk olmanın şeref ve mutluluğunu duyan, (iii) Toplum yararını kişisel çıkarının üstünde tutan, aile, ülke ve millet sevgisi ile dolu, (iv) Türkiye Cumhuriyeti Devletine karşı görev ve sorumluluklarını bilen ve bunları davranış haline getiren, (v) Hür ve bilimsel düşünce gücüne, geniş bir dünya görüşüne sahip, insan haklarına saygılı, (vi) Beden, zihin, ruh, ahlak ve duygu bakımından dengeli ve sağlıklı şekilde gelişmiş, (vii) İlgi ve yetenekleri yönünde yurt kalkınmasına ve ihtiyaçlarına cevap verecek, aynı zamanda kendi geçim ve mutluluğunu sağlayacak bir mesleğin bilgi, beceri, davranış ve genel kültürüne sahip, vatandaşlar olarak yetiştirmek amaçlarının yanı sıra b) Türk Devletinin ülkesi ve milletiyle bölünmez bir bütün olarak, refah ve mutluluğunu artırmak amacıyla; ekonomik, sosyal ve kültürel kalkınmasına katkıda bulunacak ve hızlandıracak programlar uygulayarak, çağdaş uygarlığın yapıcı, yaratıcı ve seçkin bir ortağı haline gelmesini sağlamak, c) Yükseköğretim kurumları olarak yüksek düzeyde bilimsel çalışma ve araştırma yapmak, bilgi ve teknoloji üretmek, bilim verilerini yaymak, ulusal alanda gelişme ve kalkınmaya destek olmak, yurt içi ve yurt dışı kurumlarla işbirliği yapmak suretiyle bilim dünyasının seçkin bir üyesi haline gelmek, evrensel ve çağdaş gelişmeye katkıda bulunma amacını taşıyan kuruluşlar olarak tanımlanmıştır (<http://www.yok.gov.tr/>). Merkeziyetçi yapısına karşın 2547 sayılı Yükseköğretim Kanunu ile üniversiteler ekonomik temellere dayanan Anglo-Sakson Modele geçiş yapmıştır (Sallan Gül ve Gül, 2014: 56). YÖK tarafından hazırlanan Türkiye'nin Yükseköğretim Stratejisi adlı raporda da üniversiteler öğretim, araştırma ve kamu hizmeti temel işlevlerini yerine getirmesi gereken kuruluşlar olarak tanımlanmıştır (YÖK, 2007, s. 85).

Kampüslerin kökenleri Batı geleneğinde açık kamusal alanlara; Yunan agorasına dek uzanmaktadır. Terim anlamıyla kampüs ise Yunanca terminoloji içinde yeşil ve açık peyzajlı bir alan için türetilmiş; ilerleyen süreçte ise iyi planlanmış bir Roma askeri kampı anlamında kullanılmıştır (Neuman, 2003, s. 2). Üniversite kampüslerinin tasarımını sivil bir sanat olarak görmek mümkün olsa da, bu oldukça büyük bir iddiadır. Ancak kampüslerin zengin geçmişleri dikkate alınırca, ortaçağ başlangıcından bugünün simgeleşen yapılarına kadar geçen sürede toplumsal, felsefi ve kültürel güçlerin her dönemdeki akademik tasarımı nasıl şekillendirdiğini göstermesi bu iddiayı doğrular niteliktedir (Coulson, Roberts ve Taylor, 2011, s. 3). Türkiye'de üniversitelerin oluşum ve gelişimi Batıdakinden farklı bir seyir izlemiştir. Batıya nazaran daha geç tarihlerde oluşum gösteren üniversitelerin Türkiye'deki yapılaşmasını anlayabilmek için Batı tipi üniversite ve kampüs yapılarını incelemekte fayda bulunmaktadır.

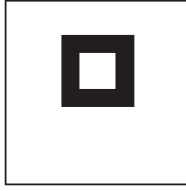
Üniversite kampüsleri yapılı çevre anlamında tarihin en eski dönemlerinden beri varolan (Coulson vd. 2011, s. i) ve süreç içerisinde simge haline gelerek daha sonra üniversiteleşen yapılardır (Neuman, 2003, s. 2). Timur'a (2000, s. 14) göre

üniversiteler “toplumsal işbölümünün gelişiminde, okulun uzantısı olarak ortaya çıkmışlardır. Okul ve üniversite yüzyıllar boyunca egemen sınıflar elinde halkları eğitime ve Nietzsche’nin deyimiyle ‘ehlileştirme’ aracı oldular.” Bunun nedenini ise gerek ortaçağda gerekse modern dönemde bilim ve felsefenin insan topluluklarının ilerlemesi ve toplumsal işbölümünün gelişmesi sonucunda doğmasında aramaktadır. Zira bu gelişmelerin neticesinde üniversiteler “kiliselerin, camilerin ve her türlü tapınağın sultanı altında, yaratıcı bir konumda bulunmaktan uzaktılar”. Diğer bir ifadeyle, Timur’un üniversite-okul benzetmesi, üniversite tanımlamalarında kullanılan ve birincil görev olarak vurgulanan “bilimin gelişmesi, yayılması, daha büyük kitlelere ulaşılması” amaçlarının üniversitelerin doğuşunu açıklamadığıdır. Bu düşünceden hareketle tarihte ilk olarak okullar M.Ö. 3000’lerde Sümer’de mabetlere, başka düşüncede ise yüksek okullar Eski Yunan’a uzanmaktadır (Timur, 2000, s. 33-34). Ancak üniversitelerin pozitivizmin ışığında ortaçağda ortaya çıktığı ve üniversitelerin bu dönemde ortaya çıkan anayasal krallık, parlamento, yargı gibi Ortaçağ’a özgü bir kurum olduğu ifade edilmektedir (Rashdall, 1895, s. 3-5). Bu doğrultuda Ortaçağ üniversitesi 1088 yılında kurulduğu iddia edilen Bologna Üniversitesi olarak kabul edilmektedir. Ortaçağ üniversiteleri esasında klasik öğrenimin yeniden keşfi olan 12. yy’da gelişen Rönesans’ın bir ürünü olarak görülmektedir (Coulson vd. 2011, s. 1). Bilimsel bilginin teolojik olduğu ortaçağ kentlerinde başlangıçta eğitim kiliseler aracılığıyla verilmiş; bilginin korunması geleneği sürdürülmüş ve üniversiteler fiziksel anlamda tek yapı olarak kurgulanmıştır. Katedral okullarından ve manastırlardan oluşan üniversitelerin kalıcı yapıları olmamakla birlikte bunlar, kentteki mevcut binalara dağılmıştır (Yaylalı, Yamu ve Çil, 2013, s. 3; Hashimshony ve Haina, 2006, s. 6). Bologna üniversitesi başlangıçta mesleki öğrenim görmek isteyen öğrencilerce finanse edilmişse de bu gelenek 13. yy’dan itibaren yerel yönetime geçmiştir. Katolik kilisesi tarafından finanse edilen Paris Üniversitesi’nin amacı ise ruhban sınıfı yetiştirmektir. Bu nedenle de öğretmenlerin yönetiminde olan bir kurum olarak varlığını korumuş ve bu özelliği sebebiyle sonraki üniversiteler üzerinde Bologna’nın aksine daha etkili olmuştur. Akabinde 1167’de kurulan Oxford Üniversitesi Paris’ten göç eden öğretmenler tarafından oluşturulmuştur. İlerleyen süreçte Avrupa ülkelerine yayılan üniversitelerde 16. yy’dan itibaren Kilise etkisi kırılmış ve ruhban sınıfını eğitmekten çok, kamu yöneticisi yetiştirmeye yönelik bir program izlenmiştir (Gürüz vd. 1994, s. 57-58). 16. yy’ın sonu ve 17. yy’ın başlarında yaşanan toplumsal değişimler, öğrenim gören nüfusun artması üniversite yapılarında da değişimleri beraberinde getirmiştir. Değişen ihtiyaçlar da kentin farklı yerlerinde birbirinden uzak fakülteler kurulmasıyla sonuçlanmıştır (Kortan, 1981, s. 6-7). 17. yy’ın ortasından itibaren ulus fikri ve ulusal bilinç oluşumu sebebiyle üniversite nüfusunu ve üniversite yapılarını durgunluk dönemine sokmuş ancak 18. yy’ın Aydınlanma düşüncesiyle birlikte batı üniversitelerinde ulusallaşma süreci başlamıştır (Timur, 2000, s. 58-59). Bu ulusalcılık fikriyle birlikte 18. yy sonları ve 19. yy başlarında birçok Kıta Avrupası üniversitesi Napoleon tarafından kapatılmıştır. Fransız üniversiteleri devletin bir organı haline getirilmiş ve

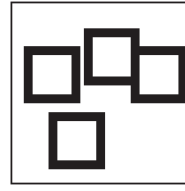
üniversitelerin biricik amacı merkezi hükümetin ideolojisi doğrultusunda elit kadrolar yetiştirmek olmuştur. Bu düşünce Avrupa'nın üniversite sistemini biçimlendirmeye başlamıştır (Gürüzvd, 1994, s. 61-62). Fransız Üniversiteleri devlet hiyerarşisi altında ve sıkı bir merkezîyetçilikle gelişirken, Almanya'da durum tamamen farklı bir seyir izlemiştir. Humboldt'un katkılarıyla tüm ülkeye yayılan üniversiteler özerk bir yapıya ve ileri düzey bir eğitim seviyesine ulaşmıştır. İngiltere ise eski üniversite geleneğine karşın Sanayi Devrimi'nin yarattığı hızlı gelişime yetişememiş ve o gelenekçi üniversite yapısını korumuştur. Ancak Devrimin yarattığı teknolojik ihtiyaçların gerektirdiği yetişmiş insan gücünü sağlama gerekliliği "kent üniversitesi" adı altında bu ihtiyaçları sağlayacak yeni bir oluşumun meydana gelmesini sağlamıştır (Timur, 2000, s. 73-77). 20. yy'da Humboldt tipi üniversiteler tekrar gündeme gelmiş fakat bu defa Almanya odaklı değil, ABD bu yapılaşmaya ev sahipliği yapmıştır (Janne, 1973, s. 9). Bu yüzyılda üniversitelere ilişkin en önemli gelişme ise yükseköğretim kurumlarının ve dünya üzerinde yaygınlaşması ve öğrenci sayılarında artmasıdır. Bu süreçte tüm ülkelerin yükseköğretim sistemleri "üniversite" ve "mesleki yüksek öğretim" olarak iki alt sektörden oluşmuştur (Gürüz vd, 1994, s. 65,66). Bu tarihsel süreçte yaşanan değişimler ve gelişmeler, sadece üniversitelerin eğitim-öğretim sistemlerinde ya da içeriklerinde değişimlere yol açmamış aynı zamanda da fiziksel yapılarında değişimlere sebep olmuştur. Tarihsel süreç içinde üniversitelerin fiziksel yapıları ise literatürde üç temel prototip ile açıklanmaktadır. Bunlar Avrupa kentsel (kent içi) üniversitesi ve Avrupa kampüslerinden ayrı bir model olan İngiliz kolej tipi, Amerikan kampüsleri ve mega yapılarıdır(Turner, 1984; Davis ve Davis, 1990; Hashimshony ve Haina, 2006).

Şekilde basitçe kurgulanan üniversite prototiplerine bakıldığında, 1. ve 2. şekilde Avrupa'da söz konusu olan kent içinde konumlandırılmış ve tek yapı halindeki üniversitenin görselini simgelemektedir. Öte yandan 3. ve 4. şekiller ise Amerikan stili kampüs yapısını göstermektedir. 5. ve 6. şekiller ise mega yapı adı verilen üniversite tipini yansıtmaktadır. Üniversite tasarımı için ilk önemli prototip daha sonra İngiltere'de en yaygın üniversite türü haline gelen tekli üniversite binasıdır (Şekil 1). Bu bağlamda ilk üniversite muhtemelen 1264'de kurulan Oxford'daki Merton College olarak kabul edilmektedir. Bu yapı tek bir bina olarak kare yapısıyla tüm öğrenci ve öğretim üyelerinin ihtiyacı olan her şeyi barındıracak şekilde tasarlanmıştır (Hashimshony ve Haina, 2006, s. 6). Turner'a göre (1984, s. 10) İngiliz tipi tasarımların kapalı dörtgen şekilde tasarlanması için çeşitli sebepler söz konusudur: Manastır etkisi, dışarıdan korunma güvencesi, öğrencileri gözetmenin kolaylığı ve küçük arazilerin optimum kullanımı. Dolayısıyla Şekil 1'deki model aynı zamanda katı disiplini ve üniversitenin katı yapısını yansıtmaktadır.

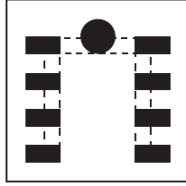
Şekil 1: Üniversite Prototipleri



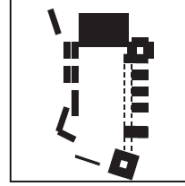
1. MertonCollege, (1264)



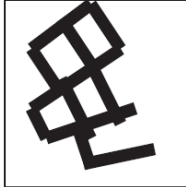
2. Oxford Colleges



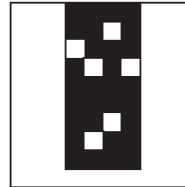
3. Virginia Üniversitesi (1817)



4. Hebrew Üniversitesi (1954)



5. Essex Üniversitesi (1963)



6. Berlin Devlet Üniversitesi (1964)

Kaynak: Hashimshony ve Haina, 2006, s. 7

İlerleyen süreçte öğrenci sayısının artışı bu katı disipline olmuş yapıyı biraz genişletmiş ve ek binalar yapılması sonucunu doğurmuştur (Şekil 2). Ayrıca Avrupa kentsel üniversite tasarımı geleneği, kent ve üniversitenin kimliklerini bir bütün içinde birleştirmiştir (Davis ve Davis, 1990, s.13). 3. ve 4. Şekille gösterilmekte olan prototip kampüslere karşılık gelmektedir. Latince “kampüs” kavramı, Amerikan üniversitelerinin ayırt edici fiziksel karakterini tanımlamaktadır (Hashimshony ve Haina, 2006, s. 7; Turner, 1984, s. 3). Esasında kampüs terimi günümüzde geniş bir anlam yelpazesine sahip olsa da, başlangıçta “alan” anlamında kullanılmıştır. Ancak Amerikan üniversiteleri için kampüs – Şekil 3 ve 4’te olduğu gibi- peyzajda dörtgen boşluklar yaratan, stratejik olarak konumlanmış bağımsız binalar şeklinde kullanılmıştır (Davis ve Davis, 1990, s.14). Bunun anlamı Amerikan kampüslerinin İngiltere’nin aksine merkezi bir ya da iki yapıya sahip olmaktan çok, farklı yerel ihtiyaçları karşılayacak nitelikte geniş bir biçimde yayılmış birçok farklı yapıya sahip olmasıdır (Turner, 1984, s. 17, 18). Zira Thomas Jefferson, Virginia Üniversitesi’ni tasarlarken tam da bu amacı güderek, “akademik köy” yarattığını ifade etmiştir. Diğer bir ifade ile Jefferson’un amacı üniversitelerin mikrokozmostaki kentler olarak yaratılmasıdır (Turner, 1984, s. 3). Son prototip olan mega yapılar ise Şekil 5 ve 6’da gösterilmiştir.

II. Dünya Savaşından sonra artan öğrenci sayısı, kampüs planlarına da yansımış, gerek Amerikan gerekse de Avrupa üniversiteleri geleneklerinde değişimler söz konusu olmuştur. Bu değişimin yansıması olan mega yapılar, farklı programları

bünyesinde barındıran, geniş alan kaplayan tek bina yahut birbirine bağlı binalar olarak tasarlanmıştır (Davis ve Davis, 1990, s. 12; Hashimshony ve Haina, 2006, s. 7). Aynı bir bölgede konumlanan mega yapılar, oldukça geniş bir alan kaplamasına karşın, muhteşem bir mimariye sahip değildir. Woods da mega yapıların bu yapısını, binaların anıt değil birer araç olduğunun altını çizerek eleştirmektedir (Coulson vd. 2011, s. 55).

Türkiye'nin yükseköğretim tarihsel gelişimine ilişkin literatür incelendiğinde, Selçuk Türklerinin 11. yy'da Bağdat'ta kurduğu Nizamiye Medresesi ile Fatih Sultan Mehmet'in 1463'te kurduğu İstanbul Medresesi'ne atıf yapıldığı görülmektedir. Fakat Batı tipi ilk yükseköğretim kurumu 1773'te kurulan Mühendishane-i Berri-i Hümayun ile bugünkü İstanbul Teknik Üniversitesi'nin kökenini oluşturan Mühendishane-i Bahri-i Hümayun'dur. Bunları takiben 1827'de Tıbbiye ve 1834'te Harbiye, 1865'te kurulan ancak pek çok kez reorganize edilen Darülfünun, 1877'de yükseköğretim sıfatı verilen Mekteb-i Mülkiye gibi üniversiteler kurulmuştur (Gürüz vd, 1994, s. 151). Cumhuriyet öncesi dönemdeki yükseköğretim geleneği Fransız üniversite yapısından etkilenmiştir. Cumhuriyetin ilanından sonra Almanya geleneğini izleyen Türkiye (Kavilli Arap, 2010, s. 7-8), Cumhuriyetin ilanından sonra 1924'te Darülfünun İstanbul Darülfünun'u olarak yeniden açmış ve üniversite 1925'te MEB'den ayrılarak özerkleşmiştir. 1933'te ise yeniden yapılandırılarak İstanbul Üniversitesi olmuştur (Sallan Gül ve Gül, 2014, s. 53). Ardından modern anlamda üniversitelere kurulmaya devam etmiştir. 1946 yılına gelindiğinde, üniversiteler için büyük bir adım atılarak 4936 sayılı Üniversiteler Kanunu çıkarılmış ve kanun doğrultusunda üniversitelere özerklik verilmiştir (Gürüz vd, 1994, s. 154, Gök, 1998, s. 76; Ortaylı, 2001, s. 79). 1950'li yılların kalkınmacı bakış açısı doğrultusunda nitelikli insan gücüne duyulan ihtiyaç sebebiyle bölge üniversitelerinin kurulması kararlaştırılmıştır. Esasında bu anlayışın ilk izlerini Köy Enstitüleri ve Hasanoğlan Yüksek Köy Enstitüsü'nde izlemek mümkündür. Zira 1940 yılında açılan Köy Enstitüleri, 21 ilde, 7 bölgeyi kapsayan bölge okulları olarak açılmıştır. Hasanoğlan Yüksek Köy Enstitüsü'nün ise bölge üniversitelerine dönüştürülmesi hedeflenmiş, ama 1942 yılında Yüksek Enstitüsü kapatılınca bu hedef ertelenmiştir (Sallan Gül ve Gül, 2014, s. 53-54). Dolayısıyla 1950 seçimlerinden sonra Amerikan kampüs sistemi benimsenmiş ve 1955'de Ege Üniversitesi ile Karadeniz Teknik Üniversitesi, 1956'da Orta Doğu Teknik Üniversitesi, 1957'de Atatürk Üniversitesi kurulmuştur. Bu dört üniversitenin kuruluşu aynı zamanda üniversitelerin Ankara ve İstanbul dışına, Anadolu'ya yayılmasının başlangıcı olarak kabul edilmiştir (Gürüz vd, 1994, s. 154). 1961 Anayasası'nda üniversitelerin özerk ve tüzel kişiliğe sahip olduğu kabul edilmiş, 1973 yılında ise üniversitelerin özerkliğini zedeleyici nitelikte bir değişikliğe gidilerek, üniversitelerin denetimini sağlamak adına Üniversite Denetleme Kurulu kurulmuştur (Gök, 1998, s. 77-78). Bu kısıtlamayı 1980 darbesi izlemiş ve zedelenen özerkliği gençlere, öğretim üyelerine ve üniversitelere yönelik olumsuz bakış açısı izlemiştir. 1981'de çıkarılan 2547 sayılı Yükseköğretim Kanunu ile

YÖK ise günümüz üniversitelerinin kaderini tayin etmiştir. Bu kanunla üniversiteler, akademik özerklikleri kısıtlı, merkezîyetçi bir biçimde yapılandırılarak siyasi otoriteye bağlanmıştır (Sallan Gül ve Gül, 2014, s. 54). Bu süreçten sonra üniversitelerin Anadolu'ya yayılması artmış, özellikle 2000 sonrasında bu yayılma her il bazında genişletilmiştir.

Tarihsel süreçte hakim olan üç prototip, elbette Türkiye üniversite kampüslerine de yansımıştır. Bilhassa birçok ülkede olduğu gibi Türkiye'de de 1970'li yıllardan başlayarak, birçok yeni üniversite Amerikan kampüs modeli ve mega yapıların birleşimi olarak tasarlanmıştır. Eğitim gören öğrenci sayısında büyük artışların yaşanması kampüs planlarına yansyarak yeni binaların kampüslere eklenmesine sebep olmuş ve büyük oranda kampüsler kent dışında inşa edilmiştir (Yaylalı vd. 2013, s. 4). Özellikle kent dışına inşa edilen üniversitelerin, kent içindeki yapılaşmalara nazaran kentle ilişkisi daha esnek, diğer bir deyişle kente olan bağlılığı ve bağımlılığı fiziksel mesafelere paralel olarak daha uzak olduğundan, kent dışına inşa edilen kampüsler temel kentsel gereksinimleri öğrencilere sunan bir yaşam alanı olarak da tasarlanmaktadır. Bunu temel sebebi ise kampüs hayatının salt eğitim mekânları olmaması, kent ile karşılıklı ilişki ve iletişim ağı sağlayan yerler olarak da faaliyet göstermesidir. Bu anlamda üniversitelerin kentle olan ilişkisinde kopma olmaması, üniversitenin kente kentin de üniversiteye katkı sağlayabilmesi için kampüslerin yer seçimi önem taşımaktadır. Yer seçimi konusu ise özellikle 2007 sonrası kurulan üniversiteler açısından oldukça önem taşımaktadır. Zira bu dönem kent-üniversite ilişkisinden beklentilerin yükseldiği, fakat aynı zamanda bir "yer" kısıtının ve "rant" paylaşımının daha da göz önünde olduğu sürece tekabül ettiğiinden, ayrıca üzerinde durulması gereken bir konudur. Dolayısıyla çalışmanın sonraki bölümü süreç içerisinde yer seçimi ve bu seçimde meydana gelen değişimler; yer seçimi kararında etkili olan faktörler ele alınmıştır.

3. Üniversitenin Bir Planlama Süreci Olarak Ele Alınması; Yer Seçimi ve Kentle İlişkisi

*Resim, iki boyutlu bir sanattır.
Üç boyutlu sanat heykel ve
dört boyutlu sanat mimaridir.
Mimariden farklı olarak
kampüs, beşinci bir boyuta
sahiptir ki o da planlamadır.
(Gaines, 1991, s. ix)*

Planlama olgusu tek bir binanın tasarımından birçok yapıya; yapıyı çevreleyen ortama ve planın kademeli olarak uygulanmasına ilişkin olarak bir ana planın oluşturulmasına kadar pek çok unsuru barındırdığından yer seçimi, planlama konusunda büyük önem taşımakta ve planlamayı etkileyen unsurlar üzerinde doğrudan etkide bulunmaktadır (Turner, 1984, s. 5-6). Nitekim özellikle 1950'li ve 60'lı yıllarda planlama olgusu, üniversite ve kampüs konusunda önemli bir aktör

haline gelmiştir (Muthesius, 2000, s. 56). Dolayısıyla modern kent planlamasıyla doğrudan ilişkilendirilen kampüs planları da (Christiaanse, 2007, s. 45), birçok unsuru barındıran kent planlarından bağımsız düşünülmemektedir. Bu doğrultuda düşünüldüğünde kampüslerin yer seçimlerinde dikkate alınan noktalar ve bu seçimlerin sonuçlarının kentteki yansımaları, kent-üniversite ilişkisinin var olduğunun kabul edilmesiyle birlikte anlamlı bir hâl almaktadır. Bu nedenle kampüs planlanmalarına salt fiziksel ve yasal prosedürler olarak yaklaşmak yanıltıcı olacağından, fiziksel bir konu olarak görünen yer seçiminin arka planında yatan sebepler ve yer seçiminin sonuçlarının sadece fiziksel olmadığını da kabul etmek gerekmektedir. Zira üniversitenin kurulduğu kentin sosyo-kültürel ve politik yapısı da yer seçiminde etkili olduğundan, kampüs planlamasını daha geniş bir çerçeveden değerlendirmek gerekmektedir. Daha önce de değinildiği üzere “kent içi” ve “kent dışı” olarak konumlandırılan üniversiteler, Larkham (2000, s. 68-74) tarafından da “kendine yeten kampüsler”, “yayılmacı kampüsler” ve “dağınık kampüsler” olarak adlandırılmaktadır. Bu konumlandırma aynı zamanda üniversitenin kentle olan ilişkisine dair birtakım ipuçları da vermektedir. Üniversitelerin kent ile olan ilişkisinin düzeyi, bu ilişkinin yoğunluğu, ilişkinin sürdürülebilirliği, onların konumlandırılışına; diğer bir ifade ile yer seçimlerine bağlıdır. Bu nedenler arasında çoğunlukla “öğrenci sayısı”, “öğretim bünyesi”, “yerleşecek teknik teçhizatın büyüklüğü”, “öğretim planı”, “araştırma çalışmalarının amaç ve hedefleri”, “öğrenci ve öğretim üyelerinin meslek dalları”, “ilim dallarının birbiriyle bağlantıları” sayılmaktadır (Göçer, 1971, s. 85). Ancak bu unsurlar genel geçer olmadığından konuya ilişkin farklılıkları standarda bağlayabilmek adına UNESCO tarafından 1975 yılında “Planning Buildings and Facilities for Higher Education” (1975, s. 36) adlı yayında makro yer seçimi kararlarının ne olduğu sıralanmıştır: (i) demografi (üniversitelerin oluşturacağı nüfusla, yerleşimin ilişkili konumlanması), (ii) sosyal denge (daha az eğitim kurumuna sahip yörelere öncelik tanımak), (iii) maliyet, (iv) diğer temel örgütlenmelerle ilişkiler (eğitsel, yönetsel, endüstriyel ve tarımsal yapılar vb. ilişkiler), (v) teknik koşullar (iklim, topografya, ulaşım ağı, yapım kapasiteleri), (vi) yerel kaynaklar (personel, yapım malzemelerinin temin edilmesi vb.). bu ilkeler de yer seçiminin belirlenmesinde tek başına yeterli olmamakta, bunların yanı sıra mikro kararlar da üniversitelerin konumlandırılmasında etkili olmaktadır. Bu ilkeler, (i) coğrafi karakter (üniversitelerin yer seçimi ve kentle ilişkili etkenleri), (ii) biyolojik karakter (üniversitelerin kentsel strüktürleri ve büyüyebilirlik ilkelerini içeren kampüs organizasyonu ile ilişkili etkenleri), (iii) mekânsal karakter (eğitim ve sosyal ilişkilendirme kararlarından etkilenen mekânsal düzenleme ilkeleri ile ilişkili etkenler) olarak gösterilmektedir (Sönmezler, 2003a, s. 117).

Yeni kurulacak üniversitelerde yer seçimiyle birlikte planlama büyük oranda şu şekilde gerçekleşmektedir: Öncelikle sürdürülecek eğitimin niteliği ve felsefesine ilişkin bir ön araştırma ve veri toplaması süreci söz konusu olmaktadır. Bu süreçte birtakım amaç ve ilkeler belirlenmekte; bu ilkeler ışığında da kullanım alanlarının

üniversite içinde ve dışındaki ilişkilerine ilişkin bir şematik gelişme planı hazırlanmaktadır. Bu süreçte en önemli sorunlardan biri arazi seçimidir. Bu sorun üç yönlü olarak aşılmaktadır: Birincisi “çevrenin ekonomik, toplumsal, kültürel ve fiziksel yapısı içinde üniversitenin yeri yönünden arazileri ölçmeye yarayacak kriterlerin belirlenmesi”, ikincisi “arazinin çok ya da tek parçalı olması, toprak ve toprak altı özellikleri, topografik özellikleri, mikro klima” ile ilgili özelliklerin belirlenmesi” ve üçüncüsü ise “arazi maliyetinin saptanması”dır. Bu süreçlerin tamamlanması ise artık nihai gelişme planının hazırlanacağı ve her aşamanın projelendirileceği anlamına gelmektedir (Birkan, 1972, s. 54-55). Ancak yer seçimiyle birlikte fiziksel planlama bahsi geçen ilkeler ve unsurlara mutlak suretle bağlı kalmamakta, çoğunlukla bu ilke, unsur ve aşamalar kağıt üzerinde bu denli düzenli ve sistematik olsa da uygulamalarda farklılaşmaktadır. Başta yer seçimi olmak üzere tüm ilke ve aşamalarda çoğu zaman politik kararlar ve rant paylaşımına ilişkin kararların dikkate alındığı gözlenmektedir.

Kampüsler gerek dünyada gerekse de Türkiye’de daha önce değinildiği üzere tarihsel süreç içinde kimi zaman kentsel bütünlük içinde ve kentle birlikte düşünülerek, kentin içine konumlandırılmış; kimi zaman ise fiziksel anlamda kentten daha izole, kentin dış çeperine; kendi kendine yetmesini sağlayacak donatılarla birlikte konumlandırılmıştır. Elbette bu konumlandırılışların birtakım avantaj ve dezavantajları söz konusudur. Özellikle 2. Dünya Savaşı sonrasında, üniversitelerin kent dışına konumlandırılması eğilimi söz konusu olduğundan, niçin kent içinden dışına doğru bir eğilimin olduğuna bakmak gerekmektedir. Bu eğilimin temel sebepleri arasında “yeni fakülte ve yüksek okulların açılması, öğrenci sayısındaki artışa paralel olarak yeni binalara gereksinim duyulması ve bu binalar için kentte yerin bulunamaması, birimler arası hızlı haberleşme ve bilgi akışı sağlanması, ulaşım ağlarında yaşanan gelişmeler, geniş arazi ve teknolojik gelişmelerle donatılmış üniversitelerin prestij sembolü olarak kabul edilmesi” sayılmıştır (Erkman, 1990, ss. 8-9; Sönmezler, 2003b, s. 147-148). Bu konumlandırmanın avantajları ise “yeni ve teknolojik bakımdan ileri mekânlarda öğretim ve araştırma yapabilme imkânları, gelişebilme, büyüyebilme imkânları, bilim dalları ve disiplinler arası iletişim kolaylığı, kampüs içinde ulaşım kolaylığı, ortak tesisleri yoğun kullanabilme imkânları” olarak gösterilmiştir (Erkman, 1990, s. 20). Fakat bu olumlu özelliklerin yanı sıra kent dışına konumlandırılan üniversitelerin izole yapıları gereği Şengül’ün deyimiyle (2003, s. 52) “bir akvaryuma dönüşme tehdidi” de kent çevresindeki üniversitelerinin en büyük dezavantajlarından biridir. Ayrıca avantaj olarak gösterilen geniş araziler üzerine gelişmiş teknolojilerle kurulan üniversitelerin aynı zamanda ülke ekonomisine getirdiği yükler sebebiyle bir dezavantaj olarak da kabul edilmektedir (Sönmezler, 2003b, s. 148). Ancak üniversitelerin kent dışına konumlanmaları 20. yüzyıl itibariyle bir tercihten çok zorunluluk haline gelmiş, zira kentlerin kapasitesi artış gösteren nüfus ve eğitim alan öğrenci sayısını kaldıramamıştır. Bu nedenle yeni kurulan ve gelişmekte olan üniversiteler trafik, hava ve gürültü kirliliği içindeki

kent merkezleri yerine, yayılıp gelişme olanağı tanıyacak olan kent çevresine kurulmuşlardır (Gürün, 2003, s. 100).

Üniversitelerin kurulması Türkiye’de, planlı bir gelenekten ziyade, plansız ve hazırlıksız olarak (Parlak ve Kaynar, 2005, s. 28-29) ve bir süreç değil bir “an” olarak oluşturulmakla eleştirilmektedir. Bunun temel sebebi, genel olarak kampüs düşüncesinin sorgulanmadan herhangi bir eleştiriye tabi tutulmadan ithal edilmesidir. Örneğin Amerikan kentlerinde yaşanan kentsel sıkışma, buna bağlı olarak artan arazi fiyatları gibi gerekçeler, kampüslerin kent dışına konumlanması sonucunu doğurmuştur. Ancak daha önce bahsi geçen kent dışına konumlanan kampüslerin karşılaştığı dezavantajlarını nötralize edecek nitelikte tüm altyapı ve donanımlar sağlanmış; ulaşım ve iletişim ağları kentle bağın kopmasını engelleyecek şekilde oluşturulmuştur (Birkan, 1972, s. 55). Oysa yeterli altyapı ve donatıların sağlanmadığı, plan ve projelerin politik kararlarla tasarlandığı ve özellikle az gelişmiş bölgelerde kalkınma aracı olarak kurulan üniversiteler, beklenen katkıyı sağlayamamış, adeta tecrit edilmiş bir bölge olarak kalmıştır. Bu durum üniversitelerin salt eğitim mekânları olmadığı, pek çok işlevi barındırdığı düşüncesiyle çelişecek bir yapıya sahip görünmektedir. Zira kampüs planlama yasal ve fiziksel prosedürlerin çok ötesinde ve çok değişkenli bir eylem olduğundan, üniversitelerin tecrit edilmiş bölgelerde kalması, hedeflerinin hakkını vermediğini düşündürmektedir. Yine üniversitelerin değişen yapısına, zamana ayak uydurma çabasına binaen de bu planların esnetilebilir olması da vurgulanması gereken önemli noktalardan biridir. Bahsi geçen esneklik salt zaman anlamında değil aynı zamanda coğrafi, toplumsal ve politik gerekçelerle de sağlanmalıdır. Zira her üniversite her zaman özgün bir mimariye sahip olmasa da gelişimi, nüfusu, tercihleri vb. bakımlardan farklılık göstermektedir. Zaten bu yerel farklılıklar, üniversitelerin yerel kalkınma adına itici bir güç olarak algılanmasını sağlamaktadır.

Yer seçimleri ile kuruldukları kentlere önemli etkilerde bulunan üniversiteler, Larkham’a göre (2000, ss. 75-76) kentte dört farklı görünüm sergilemektedir: (i) çevresine istihdam yaratan ekonomik bir kaynak olmanın yanı sıra, kentte belli büyüklükte alanı işgal eden üniversiteler, çevrelerindeki bölgeleri etkilerler. (ii) uzun vadeli kurumlardır. (iii) çok büyük olasılıkla büyürler ve gelişirler. (iv) bu büyüme kentin değişik yörelerine dağılma ve yayılma şeklinde olabilir. Bu ifadeleri aynı zamanda üniversitelerin, kuruldukları kente katkıları ya da etkileri şeklinde okumak mümkün görünmektedir. Florax ise bu etkileri daha genel başlıklar altında; makro ve mikro boyutlarla değerlendirmiştir. Florax’a (1987, ss. 51-55) göre bu etkiler: (i) kentin ekonomik yapısında ve istihdam durumunda iyileşme sağlanması, (ii) konut, sağlık, iletişim ve ulaşım konularında fiziki altyapı katkılarının sağlanması, (iii) sosyal ve kültürel etkinliklerin artması ve yaşam kalitesinde gözlenen iyileşme, (iv) eğitime katılma oranında artış, doğum ve ölüm oranlarında azalma, göçün azalması gibi katkılardır. Bu katkıların dönemsel olarak Türkiye’de hâlihazırda var olan veya yeni kurulan/kurulacak

üniversitelerde de gözlenmesi mümkündür. Türkiye'nin üniversite politikasını belirlemeye ilişkin politikalar özellikle 1950'li yıllarda başlatılmıştır. 1950'lilerden itibaren de, yeni kurulacak üniversitelerin ülkedeki bölgesel eşitsizliklerin giderilebilmesi için ülke genelinde yaygınlaştırılması hedefi güdülmüştür. Bu hedef daha açık bir ifadeyle bölgeye eğitimin götürülmesi, ekonomik, sosyal ve kültürel açıdan bölgenin hareketlendirilmesini sağlamak, dolayısıyla da ülkedeki bölgesel eşitsizlikleri gidermeye çalışmayı ifade etmektedir. Dolayısıyla üniversitelerin salt eğitim mekânları olmadığı, aynı zamanda kuruldukları bölge açısından gelir yaratan ve dağıtan kurumlar olduğu da kabul edilmiştir (Kavilli Arap, 2010, s. 10-11; 2015, s. 107-108). Bu dönemin planlı kalkınma dönemine gelmesi ise elbette tesadüf değildir. Zira bu dönem üniversiteye dair isteklerin başladığı ve üniversitelerin de kalkınma için bir araç olarak görüldüğü dönemlerin başlangıcı olarak kabul edilmekte; ayrıca üniversitelerin kurulduğu kentlerin prestijlerinin artacağı kabul edilmektedir (Birkan, 1972, s. 53). Kalkınma düşüncesinin altında yatan neden ise üniversitelerin kuruldukları bölge için sanayi yatırımları düzeyinde bir kalkınma faktörü olarak görülmeleridir. Böylece istihdam yaratılarak, gelir kazandırılarak yerel ekonomiye katkıda bulunulacağı düşünülmektedir. Yine üniversitelerin kurulduğu kentin cazibe merkezine dönüşeceği ve bu bölgenin yerel ekonomik katkıların yanı sıra sosyo-kültürel hareketlilik sağlayacağı ve yaşam kalitesini artıracığı da düşünülmektedir (Huggins ve Cooke, 1997, s. 325). Nitekim bu amaçlar VII. Milli Eğitim Şurasında da açıkça vurgulanmaktadır: “*DPT ile işbirliği yapılarak bölge plancılığı esaslarına göre başta üniversite olmak üzere sağlık, sosyal, ekonomik ve kültürel tesis ve imkânlarıyla dikkatle seçilecek yerlerde yeni cazibe merkezleri tesisi yoluna gidilirse hem mevcut aydınlardan gereği kadar faydalanmak hem de yeni aydın ve teknisyen toplulukları yaratmak mümkün olur*” şeklinde ifade edilmiştir (MEB 1962'den akt: Keleş, 1971, s. 14).

Kuşkusuz üniversiteler, bahsi geçen bu hedeflere ulaşılmasında salt eğitim misyonuyla ulaşmamaktadır. Dolayısıyla yalnızca binalardan oluşan üniversitelerin bu hedefleri karşılayabilirlik düzeyi tartışmaya açıktır. Bu nedenle üniversitelerin, binaların yanı sıra sosyal donatılara da gereksinimi bulunmaktadır. Bu gereksinimlerin karşılanabilmesi için de daha önce değinildiği üzere yer seçiminin hedefler doğrultusunda yapılması öngörülmektedir. Kampüs binaları, binaları meydana getiren elemanlar, otoparklar, rekreasyon ve konaklama alanlarının, kullanım sıklığından ulaşım ağlarıyla kesişimi noktasına kadar tüm boyutlarıyla ele alınarak tasarlanması gerekmektedir. Örneğin ancak kampüs merkezine konumlandırılan bir kütüphane ya da öğrenci merkezi gibi yapılar bu amaca hizmet edebilir (Schmertz, 1972, s. 85). Ayrıca üniversitelerin akademik ve idari personeli ile öğrencilerin beslenme, giyinme, barınma, eğlence ve diğer kişisel ihtiyaçlarının karşılanması için yaptıkları mal ve hizmet alımları kentin gelir ve istihdam durumunu pozitif yönde etkileyecektir. Bu durum da kentlerin üniversite aracılığıyla ekonomik ve morfolojik yapısında olumlu değişimleri sağlayacaktır (Keleş, 1971, s. 5-6). Yine bahsi geçen gelişim ve değişimlerin

sağlanabilmesi için üniversitelerin planlanırken, -bilhassa kent dışı üniversiteler- mikro bir kent özelliği taşıması gerekmektedir. Bu noktada kampüslerin temelde yedi işleve sahip olması beklenmektedir: (i) eğitim ve öğretim işlevleri (derslikler), (ii) araştırma işlevleri (laboratuvar, kütüphane), (iii) yönetim işlevi, (iv) barınma işlevleri (öğrenci yurtları, akademik ve idari personel lojmanları), (v) spor ve rekreasyon işlevleri, (vi) sosyo-kültürel faaliyetler işlevleri (kongre merkezi, yemekhane, dinlenme tesisleri), (vii) güvenlik ve destek birimleri (garaj, tesisat atölyeleri, depolar, servis vb). Dahası bu işlevlerin başarılı bir biçimde uygulanabilmesi, birimler arası ilişkinin sağlanması için kampüs içi ulaşım ağının başarılı bir biçimde kurulması gerekmektedir (Gürün, 2003, s. 100). Bu işlevlerin gerçekleştirilmesi sonucunda sadece başarılı bir kampüs planlaması ve sürdürülebilirliği değil aynı zamanda üniversitelerin de kentleri pozitif bir biçimde etkileyebilmesinin önü açılacaktır. Zira üniversitenin sahip olduğu bu donatıların, kentlilerce kullanılması da üniversitenin kente ilişkin sadece ekonomik değil, toplumsal ve kültürel katkı sağlamasını ve üniversitenin kentten ve kentliden izole olmamasını sağlayacaktır.

Çalışmanın bundan sonraki bölümünde, verilen bilgiler ışığında 112 devlet üniversitesinden biri olan ve 2007 sonrasında kurulan Karamanoğlu Mehmetbey Üniversitesi'ni incelenmiştir. Üniversitenin bahsi geçen değişim ve gelişimleri kente nasıl yansıttığı ya da kentin üniversiteden ne derece etkilendiği araştırılmıştır.

4. Anadolu Üniversitelerinin Kentteki Görünümü

Başlangıçta büyük kentlerde kurulan ve kentin önemli dinamiklerinden kabul edilen üniversiteler, süreç içinde kentle olan etkileşiminin başarısından hareketle üniversitelerin büyük kentler dışına da yaygınlaşması süreci başlamıştır. Gerek üniversite eğitimi alan öğrenci sayısının artması, gerek yerel kalkınma amacının güdülmesi, gerekse kentin sosyo-kültürel yapısının iyileştirilmesi vb. gerekçelerle artışa geçen üniversitelerin küçük ölçekli kentlerdeki önemli yansımalarından biri, kentsel fonksiyonlarda büyük değişim olarak kabul edilmektedir. Bu değişim, üniversitelerin kurulduğu kentlerde, kentin dokusunda farklılıklar yarattığının düşünülmesinden kaynaklanmaktadır. Bu düşünceye göre genç nüfusun artması, tüketim kalıplarının değişmesi, hizmet sektöründe artışlar yaşanması ve küçük ölçekli bu kentlerin büyüme sürecine girmesi önemli göstergeler olarak kabul edilmektedir (Işık, 2008, s. 162). Ayrıca nüfusa göre küçük ölçekli kentlerde üniversitelerin kurulması, üniversitede öğrenim görme fırsatını belki de oldukça zor yakalayabilecek durumda olan öğrenciler için bir şans, hayatını güvence altına fırsatı olarak da algılanabilmektedir (Gündoğar vd. 2007, s. 15). Konuya makro açıdan bakıldığında ise dengeli ve dengesiz bölgesel gelişme çerçevesinde, küçük ölçekli kentlerde üniversitelerin kurulması ülke politikası olarak benimsendiği görülecektir (Tekeli, 1972, s. 36). Bu artışı ve süreçleri aşağıdaki tabloda görmek mümkündür:

Tablo1: Yıllara Göre Üniversiteler

Kategori	Üniversite Sayısı	Kuruluş Yılı Aralığı	Kapsamındaki Üniversiteler
A	9	1933-1971	İstanbul Üniversitesi, İstanbul Teknik Üniversitesi, Ankara Üniversitesi, Ege Üniversitesi, Karadeniz Teknik Üniversitesi, Orta Doğu Teknik Üniversitesi, Atatürk Üniversitesi, Hacettepe Üniversitesi, Boğaziçi Üniversitesi.
B	10	1973-1978	Anadolu Üniversitesi, Çukurova Üniversitesi, Dicle Üniversitesi, Cumhuriyet Üniversitesi, Fırat Üniversitesi, İnönü Üniversitesi, Ondokuz Mayıs Üniversitesi, Selçuk Üniversitesi, Uludağ Üniversitesi, Erciyes Üniversitesi.
C	9	1982-1987	Akdeniz Üniversitesi, Dokuz Eylül Üniversitesi, Gazi Üniversitesi, Marmara Üniversitesi, Mimar Sinan Güzel Sanatlar Üniversitesi, Trakya Üniversitesi, Yıldız Teknik Üniversitesi, Yüzüncü Yıl Üniversitesi, Gaziantep Üniversitesi.
D	25	1992-1994	Abant İzzet Baysal Üniversitesi, Adnan Menderes Üniversitesi, Afyon Kocatepe Üniversitesi, Balıkesir Üniversitesi, Bülent Ecevit Üniversitesi, Celal Bayar Üniversitesi, Çanakkale Onsekiz Mart Üniversitesi, Dumlupınar Üniversitesi, Gaziosmanpaşa Üniversitesi, Gebze Yüksek Teknoloji Enstitüsü, Harran Üniversitesi, İzmir Yüksek Teknoloji Üniversitesi, Kafkas Üniversitesi, Kahramanmaraş Sütçü İmam Üniversitesi, Kırıkkale Üniversitesi, Kocaeli Üniversitesi, Mersin Üniversitesi, Muğla Üniversitesi, Mustafa Kemal Üniversitesi, Niğde Üniversitesi, Pamukkale Üniversitesi, Sakarya Üniversitesi, Süleyman Demirel Üniversitesi, Eskişehir Osman Gazi Üniversitesi, Galatasaray Üniversitesi
E	41	2006-2008	Adıyaman Üniversitesi, Ahi Evran Üniversitesi, Aksaray Üniversitesi, Amasya Üniversitesi, Bozok Üniversitesi, Düzce Üniversitesi, Erzincan Üniversitesi, Giresun Üniversitesi, Hitit Üniversitesi, Kastamonu Üniversitesi, Mehmet Akif Ersoy Üniversitesi, Namık Kemal Üniversitesi, Ordu Üniversitesi, Recep Tayyip Erdoğan Üniversitesi, Uşak Üniversitesi, Ağrı İbrahim Çeçen Üniversitesi, Artvin Çoruh Üniversitesi, Batman Üniversitesi, Bilecik Şeyh Edebali Üniversitesi, Bingöl Üniversitesi, Bitlis Eren Üniversitesi, Çankırı Karatekin Üniversitesi, Karabük Üniversitesi, Karamanoğlu Mehmetbey Üniversitesi, Kırklareli Üniversitesi, Kilis 7 Aralık Üniversitesi, Mardin Artuklu Üniversitesi, Muş Alparslan Üniversitesi, Nevşehir Üniversitesi, Osmaniye Korkut Ata Üniversitesi, Siirt Üniversitesi, Sinop Üniversitesi, Ardahan Üniversitesi, Bartın Üniversitesi, Bayburt Üniversitesi, Gümüşhane Üniversitesi, Hakkari Üniversitesi, Iğdır Üniversitesi, Şırnak Üniversitesi, Tunceli Üniversitesi, Yalova Üniversitesi.
F	16	2010-2016	Abdullah Gül Üniversitesi, Bursa Teknik Üniversitesi, Erzurum Teknik Üniversitesi, İstanbul Medeniyet Üniversitesi, İzmir Katip Çelebi Üniversitesi, Necmettin Erbakan Üniversitesi, Türk-Alman Üniversitesi, Yıldırım Beyazıt Üniversitesi, Adana Bilim ve Teknoloji Üniversitesi, Ankara Sosyal Bilimler Üniversitesi, Türkiye Uluslararası İslam Bilim ve Teknoloji Üniversitesi, Sağlık Bilimleri Üniversitesi, İskenderun Teknik Üniversitesi, Bandırma Onyeddi Eylül Üniversitesi, Alanya Alaaddin Keykubat Üniversitesi, Sahil Güvenlik Akademisi.

Kaynak: Tosun, 2016, s. 4

Tablo 1’den da görüleceği üzere Cumhuriyet sonrası dönemde üniversiteler büyük kentlerde konumlandırılmış, ilerleyen süreçte üniversite sayılarında yaşanan artışla birlikte üniversiteler Anadolu kentlerine yayılmaya başlamıştır. Kuruluş yılı esasına göre kategorilendirilen tabloya göre A kategorisindeki üniversiteler, gelişmiş ülkelerde kurulan üniversitelerle benzer şekillerde kuruluş ve konumlandırılmış, B kategorisindeki üniversiteler ise yine büyük kentlerde kurulmakla birlikte büyük çoğunluğu kent merkezlerinde konumlandırılmıştır. C kategorisindekiler de yine üç üniversite hariç Ankara, İstanbul ve İzmir’in kent merkezlerinde kurulmuştur (Tosun, 2016, s. 5). 1990’lu yıllarla birlikte büyük kentlerden ziyade diğerlerine göre görece az gelişmiş kentler tercih edilmiştir. Ayrıca D kategorisinde gösterildiği üzere iki yıl gibi kısa bir sürede yirmi beş üniversitenin kurulması da oldukça dikkat çekmektedir. Zira bu dönem “toptan üniversite üretimi” dönemi olarak adlandırılmıştır. Politik ihtiyaçlar doğrultusunda bu kararların verildiği ileri sürülmüş ve akademik gerekliliklerin göz ardı edildiği ifade edilmiştir (Demirer, Duran ve Orhangazi, 2000, ss. 41-42). 2006-2008 dönemini kapsayan E kategorisi daha önceki dönemlerin aksine bir üniversite patlamasının yaşandığı döneme karşılık gelmektedir. Anadolu’nun çeşitli kentlerine yayılan üniversiteler, bu dönemde tamamen küçük ölçekli kentlerde kurulmuştur. F kategorisi ise bilimin elde edilmesi ve uygulanmasının biçim değiştirmesi; dünyanın dijitalleşmesi gibi sebepler sonucunda bilim ile teknolojinin entegrasyonunun üniversitelere yansımış halidir. Zira bu dönem, üniversitelerin piyasa taleplerine daha duyarlı, bilimsel bilginin ticarileştiği yapılar haline dönüşmüştür (Özer, 2011, s. 97).

Dönemsel olarak farklı özellikler taşıyan ve Anadolu’nun farklı yerlerinde kurulan üniversitelere ve onların kuruluşlarına akademik ilgi de, artan üniversite sayısına paralel bir şekilde artış göstermiştir. 2006-2008 döneminde üniversite sayılarından yaşanan patlama ve üniversitelerin Anadolu kentlerine yayılması sonucu, kentlerde gözlenen değişiklikleri, üniversite-kent etkileşimini içeren ve bilhassa üniversitelerin yerel ekonomiye katkılarına ilişkin çeşitli çalışmalar yapılmıştır. Örneğin, “Yükseköğretimde Yeni Bakış Açılıyla Birlikte Yeni Kurulan Üniversitelerden Beklenen İşlevler (Giresun Üniversitesi Örneği)” (Özdem ve Sarı, 2008); Mehmet Akif Ersoy Üniversitesi’nin Burdur ekonomisine katkılarını içeren “Bölgesel Kalkınmada Yükseköğretim Kurumlarının Rolü ve Bucak Örneği” (Dalğar, Tunç ve Kaya, 2009) çalışması; “Burdur Kent İmajı: Mehmet Akif Ersoy Üniversitesi Öğrencileri Üzerine Bir Alan Araştırması” (Demirel, 2014); “Üniversite ve Kent İlişkisi Üzerine Görüşler: Mehmet Akif Ersoy Üniversitesi Örneği” (Ergun, 2014); “Çerkezköy’de Üniversite, Kent ve Sanayi Etkileşimi” (Özek, 2010); “Adıyaman Üniversitesi’nin Kentsel Mekân ve Sosyal Çevre Üzerindeki Etkisi” (Kaya, 2014); “Bartın Üniversitesi’nin Bartın İli’nin Ekonomik Gelişimine 20 Yıllık Projeksiyonda Katkılarının Değerlendirilmesi” (Ceyhan ve Güney, 2011); “Yeni Göçmenlik Mekânları Olarak Yeni Kurulan Üniversiteler: Ordu Üniversitesi Örneğinde Öğrencilerin Bütünleşme Sorunları” (Sağır ve Dikici, 2011); “Sosyo-Ekonomik Dönüşüm

Sürecinde Üniversitelerin Rolü ve Yöre Halkının Üniversite’den Beklentileri ile İlgili Bir Uygulama” (Yılmaz ve Kaynak, 2012); “Karabük’te Üniversite Algısı: Karabük Üniversitesi Örneği” (Sağır ve İnci, 2013) gibi çalışmalar üniversitelerin kentin gelişimine ilişkin etkilerini incelemiştir. Bu çalışma kapsamında ise üniversitelerin Anadolu’da yayılmacı bir süreç izlediği E kategorisinde yer alan ve 2007 yılında kurulan Karamanoğlu Mehmetbey Üniversitesi örneği üzerinden daha önce verilen bilgiler ışığında, bu üniversitenin kurulması sonucunda kentte artması beklenen pozitif gelişmeler değerlendirilmiştir.

4.1. Karamanoğlu Mehmetbey Üniversitesi

Karamanoğlu Mehmetbey Üniversitesi, 5662 sayılı “Yükseköğretim Kurumları Teşkilatı Kanununda ve Yükseköğretim Kurumları Öğretim Elemanlarının Kadroları Hakkında Kanun Hükmünde Kararname ile Genel Kadro ve Usulü Hakkında Kanun Hükmünde Kararnameye Ekli Cetvellerde Değişiklik Yapılmasına Dair Kanun’un 7. maddesine dayanarak 2007’de kurulan 17 üniversiteden biridir. Fakat üniversitenin esas tarihi 30.03.1987 tarihli Yükseköğretim Kurulu kararı ile Selçuk Üniversitesi bağlı olarak kurulan Meslek Yüksekokulu’na dayanmaktadır. Meslek Yüksekokulunun ardından yine Selçuk Üniversitesine bağlı olarak 12 Aralık 1990 tarihinde Ermenek Meslek Yüksekokulu, 11 Temmuz 1992 tarihinde İktisadi ve İdari Bilimler Fakültesi, 10 Eylül 1992 tarihinde de Sağlık Hizmetleri Meslek Yüksekokulu kurulmuştur. Karaman’da yine Selçuk Üniversitesine bağlı olarak 30 Eylül 1994 tarihinde Kazım Karabekir Meslek Yüksekokulu, 02 Kasım 1996 tarihinde Sağlık Yüksekokulu, 18 Kasım 1997 tarihinde Beden Eğitimi ve Spor Yüksekokulu, 05 Ağustos 2006 tarihinde Edebiyat Fakültesi ve 20 Ocak 2007 tarihinde de Kamil Özdağ Fen Fakültesi kurulmuştur. Karaman’da üniversitenin 29 Mayıs 2007 tarihinde kurulmasının ardından daha önce Selçuk Üniversitesine bağlı olarak kurulan tüm fakülte, yüksekokul ve enstitüler Karamanoğlu Mehmetbey Üniversitesine bağlanmış ve 22 Ağustos 2010 tarihinde Mühendislik Fakültesi, 10 Ocak 2012 tarihinde Eğitim Fakültesi ve 25 Ocak 2013 tarihinde İslami İlimler Fakültesi kurulmuştur. Meslek Yüksekokulu 01 Mart 2012 tarihinde ikiye ayrılarak Teknik ve Sosyal Bilimler Meslek Yüksekokulu adıyla iki yeni yüksekokula dönüşmüştür. Sağlık Yüksekokulu ise 08 Nisan 2016 tarihinde fakülteye dönüşerek Sağlık Bilimleri Fakültesi adını almıştır (Karamanoğlu Mehmetbey Üniversitesi Faaliyet Raporu, 2007-2008, s. 8).

Tablo 2: Yıllara Göre Akademik ve İdari Personel Sayısı

Yıl	Akademik Personel Sayısı	İdari Personel Sayısı
2007	85	16
2008	78	36
2009	177	90
2010	266	125
2011	312	169
2012	348	187
2013	418	214
2014	466	234
2015	510	233
2016	524	229

Kaynak: Kuruluşundan Bugüne Karamanoğlu Mehmetbey Üniversitesi 2007-2016, s. 78-79.

Öğrenci sayısı ise Tablo 3'te gösterildiği gibidir:

Tablo 3: Karamanoğlu Mehmetbey Üniversitesi Birimlerinin Yıllara Göre Öğrenci Sayısı

Öğretim Yılı	Öğrenci Sayısı	Bir Önceki Yıla Göre % Artışı
1992-1993	53	-
1993-1994	111	109
1994-1995	252	127
1995-1996	625	148
1996-1997	850	36
1997-1998	1099	29
1998-1999	1413	29
1999-2000	1526	8
2000-2001	1761	15
2001-2002	2073	18
2002-2003	2281	10
2003-2004	2501	10
2004-2005	2950	18
2005-2006	3079	4
2006-2007	3118	1
2007-2008	5576	79
2008-2009	5577	0
2009-2010	6324	13
2010-2011	7019	11
2011-2012	7820	11
2012-2013	8846	13
2013-2014	9912	12
2014-2015	11150	12
2016-2017	12654	13
2017	14430	14

Kaynak:Karamanoğlu Mehmetbey Üniversitesi Faaliyet Raporu, 2007-2008, s. 18; 2008-2009, s. 23; 2009-2010, s. 17; 2010-2011, s. 17; 2011-2012, s. 21; 2012-2013, s. 21;Karamanoğlu Mehmetbey Üniversitesi Performans Programı, 2014, s. 18; 2015, s. 18; 2016, s. 21; 2017, s. 21.

Karamanoğlu Mehmetbey Üniversitesi, Karaman il merkezi ve ilçelerini kapsayacak şekilde geniş bir alanda örgütlenmiştir. Karaman il merkezinde Yunus Emre Kampüsü, Meslek Yüksekokulu ve Sağlık Yüksekokulu olmak üzere üç ayrı yerde eğitim vermektedir. Ayrıca üniversite, 2007 yılında devam eden inşaat işleri ve onarım için yaklaşık 9.360.000 TL, 2009 yılı sonu itibariyle yaklaşık 11.970.000 TL harcama yapmıştır (Karamanoğlu Mehmetbey Üniversitesi Faaliyet Raporu, 2007-2008, s. 59; 2008-2009, s. 95). 2010 yılında ise bu harcama 17.978.818,88 TL'ye; 2011 yılı içinde ise 19.744.636,26 TL'ye yükselmiştir (Karamanoğlu Mehmetbey Üniversitesi Faaliyet Raporu, 2009-2010, s. 98; 2010-2011, s. 102). 2012 yılına gelindiğinde ise bu rakam 7.579.458,03'e düşmüştür (Karamanoğlu Mehmetbey Üniversitesi Faaliyet Raporu, 2011-2012, s. 123). 2012 yılı sonunda yaklaşık 54.321.646,49 TL; 2013 yılı içerisinde ise 20.066.410,78 TL harcama yapılmıştır (Karamanoğlu Mehmetbey Üniversitesi Faaliyet Raporu, 2012-2013, s. 98). Üniversiteye bağlı herhangi bir yurt bulunmadığından, öğrenciler barınma hizmetlerini KYK yurtları ve özel yurtlardan temin etmektedir (Faaliyet Raporları). Ermenek'te yapımı tamamlanan öğrenci yurdu, KYK ile imzalanan protokol sonucu 2011 yılında hizmete başlamıştır (Karamanoğlu Mehmetbey Üniversitesi Faaliyet Raporu, 2011-2012, s. 112).

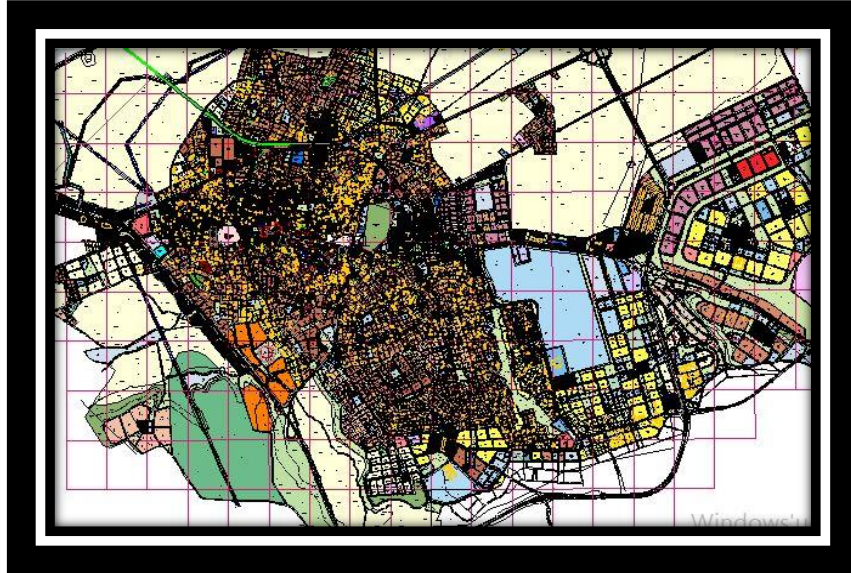
Ulaşılabilen veriler ışığında verilen istatistikler değerlendirildiğinde, kuruluş aşamasında daha az sayıda akademik ve idari personel söz konusu iken, ilave fakülteler ve meslek yüksekokulların da eklenmesi ile 2009 yılından itibaren sayılarda ciddi artışlar gözlenmiştir. Üniversite Selçuk Üniversitesi'nden ayrılarak kurulduğu için sayısal anlamda daha hızlı artış gösteren bir öğrenci profili mevcuttur. Kopuş yaşandıktan sonra da bu artış aralıksız devam etmiş ancak Selçuk Üniversitesinden bağımsız bir üniversite olarak var olduğu 2007-2008 eğitim öğretim yılında bir önceki yıla göre %79 gibi oldukça büyük bir artış söz konusu olmuştur. Fakat öğrencilerin yıl sonu akademik başarıları, her zaman öğrenci sayısındaki artışa paralel gitmemiştir. Özellikle 2011-2012 yılından itibaren artan niceliğe karşın niteliksel anlamda bir artış söz konusu olamamış; 0.85 başarı oranından 0.83'e bir gerileme yaşanmıştır. Yine ulaşılabilen son faaliyet raporunda 2012-2013 yılı raporunda belirtildiği üzere 0.83'lük başarı oranı 0.81'e düşmüştür.

Karamanoğlu Mehmetbey Üniversitesi'ne ilişkin verilen bilgiler doğrultusunda kentteki yansımalarına bakılırsa, daha önce de değinildiği üzere kampüs planlarının kent planlarından ayrı ele alınamayacağı düşüncesinden hareketle, kentin üniversite kurulmadan önceki ve sonraki imar planlarını incelemekte fayda bulunmaktadır:

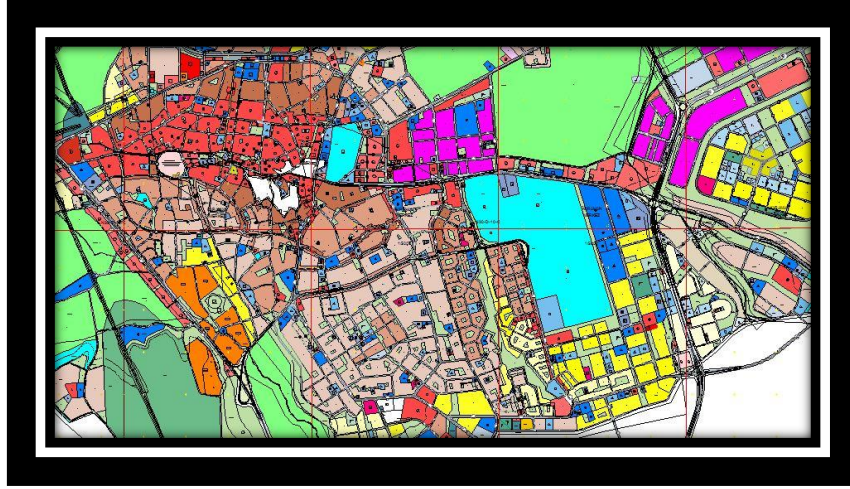
Resim 1: 2006 yılı ncesi Karaman ili imar planı



Resim 2: 2006 yılı sonrası Karaman ili imar planı



Resim 3: 2006 yılı sonrası Karaman ili imar planı



Resim 1’ de verilen imar planı 2006 yılı öncesinde, Karamanoğlu Mehmetbey Üniversitesi henüz kurulmadan önceki süreci göstermektedir. Planda gösterilen büyük beyaz alan üniversite kampüs alanını göstermekte, üniversitenin aşağısında kalan kent merkezinde konut ve ticaret alanları faaliyet göstermektedir. Ayrıca üniversitenin üst bölgesini oluşturan alanda herhangi bir hareketlilik söz konusu değildir. Fakat üniversitenin kurulmasının ardından Resim.2 ve 3’te de gösterildiği üzere, imara açılan alan artmıştır. Yine üniversite bölgesinde daha önce imarın olmadığı boş gösterilen alanda da sarı ile gösterilen yerlerin simgelediği konut alanları oluşmaya başlamıştır. 2006 yılı öncesinde üniversitenin tam karşısı tarım arazisi iken, Resim 2 ve 3 bu alan ticari alan olarak kullanıma açılmıştır. Resim.3’te daha açık bir biçimde verilen kent planına göre açık mavi alan “üniversiteyi” göstermektedir. Konut ve ticari alanların artmasına paralel olarak kampüse ulaşım üç kapı aracılığı ile sağlanmaktadır. Üniversitenin hemen yanında koyu mavi olarak bölümlenen alan ise lise ve ortaokulların bulunduğu alanı göstermektedir. Eğitim-öğretim alanlarının tek bir bölgede planlanarak, bir “eğitim bölgesi” alanının düşünüldüğü ifade edilebilir. Üniversitenin hemen karşısında ve kent merkezinde belli bir alanda toplanan kırmızı bölge “ticari alanı” tanımlamaktadır. 2006 öncesi ve sonrası değerlendirildiğinde bu alanların artış gösterdiği de ifade edilebilmektedir. Pembe ile gösterilen bölge ise “sanayi” alanıdır. Fakat üniversitenin kuruluşu ile birlikte hareketlenen ve imara açılan bölgenin genişlemesi sebebiyle yeni cazibe mekânları oluşturulduğundan, sanayi bölgesinin yakın bir dönemde üniversiteden daha uzağa konumlandırılması söz konusudur. Son olarak ise sarıyla renklendirilen alan “toplular konut” bölgelerini ifade etmektedir. Toplu konut bölgeleri yine akademik ve idari personelin ve öğrencilerin, üniversiteye yakınlığı sebebiyle tercih ettikleri alanlardır. Zira 2010 yılından itibaren toplu konut alanları, bahsi geçen alanda hızla artmaktadır. Bu artışa paralel olarak değinilmesi gereken noktalardan biri de ulaşım ağlarıdır.

Belediyenin hizmet verdiği 8 hattan oluşan toplu taşımanın yalnız 5. ve 6. Hattın belediye otobüsü üniversite kampüsüne gitmemektedir. Onun dışında tüm hatlar üniversiteye hafta içi maksimum 30 dakika, hafta sonu ise maksimum 60 dakika aralıklarla hizmet götürmektedir (<http://karaman.bel.tr/OtobusGuzergah.aspx>). Bir kentte üniversite kurulmasının kente en somut etkilerinden birisi o kentin nüfusunun artışı olarak gösterilebilir.

Tablo 4a: Yıllara Göre Karaman İli Nüfusu

2006	2007	2008	2009	2010	2011
224409	226049	230145	231872	232633	234005
2012	2013	2014	2015	2016	
235424	237939	240362	242196	245610	

Tablo 4b: Yıllara Göre Karaman İli Nüfus Artış Hızı (%)

2007-2008	2008-2009	2009-2010	2010-2011	2011-2012	2012-2013	2013-2014	2014-2015	2015-2016
18.0	7.5	3.3	5.9	6.0	10.6	10.1	7.6	14.0

Kaynak: TÜİK, http://www.tuik.gov.tr/PreTablo.do?alt_id=1059.

Resim 4: Karamanoğlu Mehmetbey Üniversitesi Kampüs Planı



Kaynak: Kuruluşundan Bugüne Karamanoğlu Mehmetbey Üniversitesi 2007-2016.

Anadolu'da kurulan ve yaygınlaşan üniversitelerin önemli özelliklerinden biri de büyük kısmının kent çeperlerinde büyük kampüslere sahip olmasıdır. Bu

kampüslerin kent dışında konumlanması ve mikro bir kent görünümünde olması, sadece kampüs içinde bile istihdamı artıracak donatılara sahip olması, kent ekonomisini güçlendirmektedir. Kreş, ilköğretim okulu, hatta özel ilköğretim okulu, postane ve banka şubesi, alışveriş merkezi gibi olanaklara sahip birçok yerleşke üniversitesi aynı zamanda bulunduğu kentten görel olarak bağımsız bir uydu kent niteliğindedir (Şengül, 2014, s. 94). Resim 4'te de görüleceği üzere, kent dışına konumlanan Karamanoğlu Mehmetbey üniversitesinin ne bir mikro kent ne de bir uydu kent nitelikleri taşıdığını söylemek mümkündür. Zira kampüs yapısı aşağıdaki gibidir:

1. Uygulama Oteli
2. Anaokulu
3. Rektörlük Konutu
4. Merkezi Araştırma Laboratuvarı
5. Teknik Bilimler MYO B Blok
6. Teknik Bilimler MYO A Blok
7. Mühendislik Fakültesi
8. Edebiyat Fakültesi
9. Cami
10. Isı Merkezi
11. Kütüphane
12. Rektörlük
13. Yemekhane
14. Kafeterya
15. Amfi tiyatro
16. Yüzme Havuzu
17. BESYO
18. Spor Salonu
19. Sosyal Bilimler MYO
20. Kamil Özdağ Fen Fakültesi
21. İktisadi ve İdari Bilimler Fakültesi
22. Sağlık Yüksekokul
23. Sağlık Hizmetleri MYO
24. BESYO Spor Salonu
25. KYK
26. Yeni Kütüphane
27. İslami İlimler Fakültesi
28. Stadyum

Donatılara bakıldığında minimal bir kent yapısını karşılamasa da büyük ölçüde üniversite personeli ve öğrencilerinin temel ihtiyaçlarını karşılayacak yapılara sahiptir. Zaten kent dışına kurulan yeni üniversitelerin büyük kısmının “çok sayıda apartmanın aynı arazide toplanmış hali” olması da bunun göstergelerinden biridir.

5. Sonuç

Türkiye’de her geçen yıl Anadolu üniversitelerinin sayısı ve bu üniversitelere kayıt yaptıran öğrenci sayısı artmaktadır. Bu artışın arkasında yatan temel nedenler üniversitenin kurulduğu yörenin ekonomik ve kültürel açıdan gelişimini sağlamak; yörenin refah düzeyini artırmak gibi kulağa oldukça güzel gelen sebepler sayılsa da bu gelişmişlik düzeyine ulaşabilmek uzun yıllar almaktadır. Bilhassa kurulan yeni üniversiteler, kurulduğu ilk yıllarda halkın farklı tepkilerini almakta; aynı zamanda akademik personel yetersizliği, altyapı ve donanım eksiklikleri gibi teknik anlamda da pek çok problemle karşılaşmaktadır. Bu noktada öncelikle tartışılması gereken konu üniversitelerin kentlere sağladığı katkılardan ziyade, kentin gerçekten bir üniversiteye hazır olup olmadığı ya da gerçekten her ile bir üniversite gerekip gerekmediği olmalıdır. Bu doğrultuda

geçmişi Selçuk Üniversitesi'ne dayanacak kadar eski olsa da Karamanoğlu Mehmetbey Üniversitesi'nin, bir kampüs yapısı oluşturabilecek kadar güçlü bir altyapıya sahip olmadığı ifade edilebilir. Zira bu altyapı yetersizliği üniversite kampüs planında yer alan donatıların bir kısmının da atıl kalmasına da neden olmaktadır. Yine bu yetersizlikler, sosyal donatıların oldukça kısır kalmasına da yol açmaktadır. Oldukça yeni bir tarihte açılan yüzme havuzu ya da sadece yapıldığı günden beri belli aralıklarla kullanılmadan bakım yapılan amfi tiyatro üniversitenin kendi sosyo-kültürel gelişimi için dâhi yetersiz kalırken, bunların kente ulaşması muhtemelen zaman alacaktır. Gerek üniversite donatılarının eksikliği, gerekse kentin bir bütün olarak kapalı bir yapıya sahip olması dolayısıyla değişimleri zor kabul etmesi, öğrencilerin ve üniversite personelinin tatmin olmasını güçleştirmektedir. Bu tatminsizlik ise doğal olarak eğer Karamanlı değilse biran önce mezun olmak ya da daha büyük imkânlarla sahip kentleri deneyimlemek için Karaman'dan ayrılmalarına sebep olmaktadır. Bu nedenle eğer üniversiteler salt kenti kalkındırmak ve kentin refahını artırmak için bir araca indirgenirse, niceliksel artışın yapılan donatıları taşıyamaması sorunuyla karşılaşılacak ve bu kapasite sorununu aşmak için de yeni binalara ihtiyaç duyulacaktır. Sonuç ise açıktır, "bitmeyen şantiye kampüslerin dramı".

Kaynakça

- 2547 sayılı Yükseköğretim Kanunu,
<http://www.yok.gov.tr/documents/10279/29816/2547+say%C4%B1%C4%B1%20Y%C3%BCksek%C3%B6%C4%9Fretim+Kanunu/>, (Erişim Tarihi: 20 Nisan 2017).
- Birkan, G. (1972). Türkiye'de yüksek öğretim yatırımları, *Mimarlık110*, Sayı 12, 49-57.
- Ceyhan, S. ve Güney, G. (2011). Bartın Üniversitesi'nin Bartın İli'nin ekonomik gelişimine 20 yıllık projeksiyonda katkılarının değerlendirilmesi, *Fırat Üniversitesi Sosyal Bilimler Dergisi*, 21(2), 183-207.
- Christiaanse, K. (2007). Campusto city: urban design for universities, içinde Hoeger, Kerstin ve Christiaanse, Kees (eds). *Campusandthe City: Urban Design for the Knowledge Society*. Zurich: gtaVerlagss. 45-58.
- Coulson, J., Roberts, P. ve Taylor, I. (2011). *University Planning and architecture: The search for perfection*, London and Newyork: Routledge Taylor and Francis Group.
- Dalğar, H.; Tunç, H. ve Kaya, M. (2009). Bölgesel kalkınmada yükseköğretim kurumlarının rolü ve Bucak örneği, *Mehmet Akif Ersoy Üniversitesi Sosyal Bilimler Enstitüsü Dergisi*, 1(1), 39-50.
- Davis, M.ve Davis, T. K. (1990). An Urban design proposal for the University of Miami campus master plan competition, *Journal of Architectural Education*, 43(4), 8–15.
- Demirel M. (2014). Burdur kent ilmajı: Mehmet Akif Ersoy Üniversitesi öğrencileri üzerine bir alan araştırması, *Mehmet Akif Ersoy Üniversitesi Sosyal Bilimler Enstitüsü Dergisi*, 6(10), 230-241.
- Demirer, Y., Duran, M. ve Orhangazi, Ö. (2000). *Ateş altındaki üniversite*, Özgür Üniversite Defterleri 5, Ankara: Özgür Üniversite Yayını.
- Ergun, C. (2014). Üniversite ve kent ilişkisi üzerine görüşler: Mehmet Akif Ersoy Üniversitesi örneği, *Mehmet Akif Ersoy Üniversitesi Eğitim Fakültesi Dergisi*, sayı 31, 216-237.
- Erkman, U. (1990). *Büyüme ve gelişme açısından üniversite kampüslerinde planlama ve tasarım sorunları*, İstanbul: İTÜ Mimarlık Baskı Atölyesi.

- Florax, R. J. G. M. (1987). *The regional economic role of universities: The Dark side of the universities*. Netherlands: TwenteUniverstiy.
- Gaines, T. A. (1991). 'Introduction', *The Campus As a Work of Art*, ABD: PraegerPublishers.
- Göçer, O. (1971). Üniversiteler, yerleşme düzenleri ve türkiye üzerinde teorik araştırmalar, *Şehircilik Konferansları 1964-1965 Yaz Yarıyılı*, İstanbul: İTÜ Mimarlık Fakültesi Şehircilik Kürsüsü Yayınları, Sayı 4, 77-120.
- Gök, F. (1998), Cumhuriyet Dönemi'nde eğitim sistemi ve üniversiteler, *İktisat Dergisi*, Sayı 383, 75-80.
- Gündoğar, D.; Sallan Gül, S.; Uskun, E.; Demirci, S. ve Keçeci, D. (2007). Üniversite öğrencilerinde yaşam doyumunu yordayan etkenlerin incelenmesi, *Klinik Psikiyatri Dergisi*, 10(1), 14-27.
- Gürün, D. K. (2003). Kahramanmaraş Sütçü İmam Üniversitesi'nin tanıtımı, Hasan Hüseyin Doğan, Fulya Akyıldız (Ed.), (2004) *Üniversite Yerleşke Planlaması ve Çevre Düzenlemesi 1. Ulusal Çalıştayı* 16-17-18 Ekim 2003, Malatya: İnönü Üniversitesi Çevre Sorunları Araştırma Merkezi, 99-106.
- Gürüz, K. Şuhubi, E., Şengör, C., Türker, K., Yurtsever, E. vd. (1994). *Türkiye'de ve dünyada yükseköğretim, bilim ve teknoloji*, İstanbul: TUSİAD Yayın no: 94.
- Hashimshony, R. ve Haina, J. (2006). Designing the university of the future, *planning for higher education*, 34(2), 5-19.
- Huggins, R. ve Cooke, P. (1997). The economic impact Of Cardiff University: Innovation, learning and job generation, *GeoJournal*, 41 (4), 325-337.
- Işık, Ş. (2008). Türkiye'de üniversitelerin kentleşme üzerine etkileri, *DEU Sosyal Bilimler Enstitüsü Dergisi*, 10(3), 159-181.
- Janne, H. (1973). *Üniversite ve çağdaş toplumun ihtiyaçları*, İstanbul: İstanbul Teknik Üniversitesi Yayını.
- Karaman Belediyesi, <http://karaman.bel.tr/OtobusGuzergah.aspx>, (Erişim Tarihi: 07 Mayıs 2017).
- Karamanoğlu Mehmetbey Üniversitesi (2016). Kuruluşundan bugüne Karamanoğlu Mehmetbey Üniversitesi 2007-2016.
- Karamanoğlu Mehmetbey Üniversitesi Faaliyet Raporu (2007). <http://www.kmu.edu.tr/userfiles/file/kmu07-08faaliyetraporu.pdf>, (Erişim Tarihi: 06 Mayıs 2017).

- Karamanoğlu Mehmetbey Üniversitesi Faaliyet Raporu (2008).
<http://www.kmu.edu.tr/userfiles/file/kmu08-09faaliyetraporu.pdf>, (Erişim Tarihi:06 Mayıs 2017).
- Karamanoğlu Mehmetbey Üniversitesi Faaliyet Raporu (2009).
<http://www.kmu.edu.tr/userfiles/file/kmu09-10faaliyetraporu.pdf>, (Erişim Tarihi:06 Mayıs 2017).
- Karamanoğlu Mehmetbey Üniversitesi Faaliyet Raporu (2010).
<http://www.kmu.edu.tr/userfiles/file/kmu10-11faaliyetraporu.pdf>, (Erişim Tarihi:06 Mayıs 2017).
- Karamanoğlu Mehmetbey Üniversitesi Faaliyet Raporu (2011).
<http://www.kmu.edu.tr/userfiles/file/kmu11-12faaliyetraporu.pdf>, (Erişim Tarihi: 06 Mayıs 2017).
- Karamanoğlu Mehmetbey Üniversitesi Faaliyet Raporu (2012).
<http://www.kmu.edu.tr/userfiles/file/kmu12-13faaliyetraporu.pdf>, (Erişim Tarihi: 06 Mayıs 2017).
- Karamanoğlu Mehmetbey Üniversitesi Performans Programı (2014).
<http://strateji.kmu.edu.tr/userfiles/file/2014yiliperformansprogramipreview.pdf>, (Erişim Tarihi: 06 Mayıs 2017).
- Karamanoğlu Mehmetbey Üniversitesi Performans Programı (2015).
<http://strateji.kmu.edu.tr/userfiles/file/2015performansprogram.pdf>, (Erişim Tarihi:06 Mayıs 2017).
- Karamanoğlu Mehmetbey Üniversitesi Performans Programı (2016).
http://strateji.kmu.edu.tr/userfiles/files/Performans%20Program%C4%B1/2016_performans_programi.pdf, (Erişim Tarihi:06 Mayıs 2017).
- Kavilli Arap, S. (2010). Türkiye yeni üniversitelerine kavuşurken: Türkiye’de yeni üniversiteler ve kuruluş gerekçeleri, *Ankara Üniversitesi SBF Dergisi*, 65(1), 1-29.
- Kavilli Arap, S. (2015). Üniversite-kent etkileşiminden beklentiler, *Toplum ve Demokrasi*, yıl 8, sayı 17-18, 105-119.
- Kaya, G. (2014). Adıyaman Üniversitesi’nin kentsel mekan ve sosyal çevre üzerindeki etkisi, *Adıyaman Üniversitesi Sosyal Bilimler Enstitüsü Dergisi*, 7(16), 231-260.

- Keleş, R. (1971). Büyük kent dışı üniversiteler, *Amme İdaresi Dergisi*, 4(1), 1-30.
- Kortan, E. (1981). *Çağdaş Üniversite Kampüsleri Tasarımı*, Ankara: ODTÜ Mimarlık Fakültesi Yayınları.
- Larkham, P. J. (2000). Institutions and urban form: The Example of Universities, *Urban Morphology*, 4(2), 63-77.
- Muthesius, S. (2000). *The Postwar University: Utopianist campus and college*, ABD: Yale University Press.
- Neuman, D. J. (2003). Campus Planning, içinde D. Neuman (ed.) *Building type basics for collegeand university facilities*. New Jersey: John Wiley&Sons, 1-43.
- Ortaylı, İ. (2001). *Gelenekten geleceğe*, İstanbul: Ufuk Yayınları.
- Özdem, G. ve Sarı, E. (2008). Yükseköğretimde yeni bakış açılarıyla birlikte yeni kurulan üniversitelerden beklenen işlevler (Giresun Üniversitesi Örneği), *Üniversite-Toplum Dergisi*, 8(1), <http://www.universite-toplum.org/text.php3?id=351>, (Erişim Tarihi: 01 Mayıs 2017).
- Özek, Z. (2010). Çerkezköy’de üniversite, kent ve sanayi etkileşimi, *Tekirdağ İli Değerleri Sempozyumu Bildiriler Kitabı*.
- Özer, Y. E. (2011). Girişimci üniversite modeli ve Türkiye, *Uludağ Üniversitesi İktisadi ve İdari Bilimler Fakültesi Dergisi*, 30(2), 85-100.
- Parlak, İ. ve Kaynar, M. K. (2005). *Her ile bir üniversite Türkiye’de yükseköğretim sisteminin çöküşü*, Ankara: Paragraf Yayınevi.
- Rashdall, H. (1895). *The universities of Europe in the middle ages*, Oxford, TheClarendonPress.
- Sağır, A. ve Dikici, E. (2011). Yeni göçmenlik mekânları olarak yeni kurulan üniversiteler: Ordu Üniversitesi örneğinde öğrencilerin bütünleşme sorunları, *Ordu Üniversitesi Sosyal Bilimler Araştırmaları Dergisi*, 2(3), 217-251.
- Sağır, A. ve İnci, Ü. (2013). Karabük’te üniversite algısı: Karabük Üniversitesi örneği, *İnsan ve Toplum Bilimleri Araştırmaları Dergisi*, 2(2), 49-81.

- Sallan Gül, S. ve Gül, H. (2014). Türkiye’de Yükseköğretimin gelişimi, güncel durumu ve eleştirisi, *Toplum ve Demokrasi*, Yıl 8, Sayı 17-18, 51-66.
- Sönmezler, K. (2003a). *Modern mimarinin kentsel deney alanı: Üniversite tasarımı*, Mimar Sinan Üniversitesi Fen Bilimleri Enstitüsü Yayınlanmamış Doktora Tezi.
- Sönmezler, K.(2003b). Mimar Sinan Üniversitesi’nin Tanıtımı, Hasan Hüseyin Doğan, Fulya Akyıldız (Ed.), (2004), *Üniversite yerleşke planlaması ve çevre düzenlemesi 1. Ulusal Çalıştayı* 16-17-18 Ekim 2003, Malatya: İnönü Üniversitesi Çevre Sorunları Araştırma Merkezi, 138-164.
- Schmertz, M. F. (1972). *The single building or building complex designed as part of the campus master plan*, *Campus Planning and Design*, ABD: McGrawHill Inc.
- Şengül, M. (2003), Öğrenci üzerindeki etkileri açısından üniversite yerleşkeleri: İnönü Üniversitesi örneği, Hasan Hüseyin Doğan, Fulya Akyıldız (Ed.), (2004) *Üniversite Yerleşke Planlaması ve Çevre Düzenlemesi 1. Ulusal Çalıştayı* 16-17-18 Ekim 2003, Malatya: İnönü Üniversitesi Çevre Sorunları Araştırma Merkezi, 49-60.
- Şengül, M. (2014), Türkiye’de üniversite ile iktidar ilişkileri ve taşra halleri, *Toplum ve Demokrasi*, Yıl 8, Sayı 17-18, 79-104.
- Tekeli, İ. (1972). Büyükkent dışı üniversitelerin kuruluş yeri sorunları üzerine, *Mimarlık* 110, 36-40.
- Timur, T. (2000). *Toplumsal değişim ve üniversiteler*, Ankara: İmge Yayınları.
- Tosun, H. (2016). *15 Temmuz 2016 darbe girişimi sonrasında yükseköğretim sisteminin yeniden yapılandırılması*, Ankara: ÜNİVERSİTE(M) Araştırma Yayınları.
- Turner, P. V. (1984). *Campus: An American planning tradition*, New York: Architectural History Foundation, M.I.T. Press.
- TÜİK, http://www.tuik.gov.tr/PreTablo.do?alt_id=1059, (Erişim Tarihi:07.05.2017).
- UNESCO (1975). *Planning buildings and facilities for higher education*, Paris: The Unesco Press.

Yaylalı, Y. B., Yamu C. Çil E. (2013). Exploring the effects of spatial and social segregation in university campuses, IZTECH as a Case Study, *Urban Design International*, 1-23.

Yılmaz, M. K. ve Kaynak, S. (2012). Sosyo-Ekonomik dönüşüm sürecinde üniversitelerin rolü ve yöre halkının üniversiteden beklentileri ile ilgili bir uygulama, *DEU Sosyal Bilimler Enstitüsü Dergisi*, 13(4), 55-73.

YÖK, (2007). Türkiye'nin Yükseköğretim Stratejisi, http://www.yok.gov.tr/documents/10279/30217/yok_strateji_kitabi/27077070-cb13-4870-aba1-6742db37696b, (Eriřim Tarihi: 20 Nisan 2017).

Contribution of Site Selection of Universities in Anatolia to Urban Development: Case Study of Karaman

Extended Abstract

1. Introduction

Universities have always been attracted the increasing interest from the past to the present. Beyond their education and training patterns, universities might be accepted as transformers of cities where they established. This understanding has increased expectations from universities. It is obvious that, especially in 2006, with the purpose of “university for each city”, this interest has gained a new momentum.

In the scope of the study, the concept of university has tried to be clarified. Then the process of historical development of the structure of these institutions and campuses in the world and Turkey are discussed. At this stage secondary data used. It has been seen that universities have always been a topic of great interest in this research. This interest has followed by the places where the universities were located. Location is one of the main topics of planning. The reasons that affect the location of the universities and the location of the campuses are evaluated within a planning process. At this stage, the prototypes of the location of the universities are examined and exemplified. In the last part, the newly established universities in Anatolian cities and the reasons for establishment have been transferred with a general framework.

2. Method

Firstly, general information from secondary sources was collected about Karamanoglu Mehmetbey University which is the basic examination object of the study. Then the university was evaluated through; its own development and relationship with the city, the university's annual reports, performance plans and a set of statistics from TÜİK (Turkish Statistical Institute).

3. Results and Discussion

In post-republic period universities are located in big cities. With the increasing number of university students, the universities began to spread to Anatolian cities. By 1990s, relatively less developed cities were preferred than the big cities. Between 2006 and 2008, the universities that spread to various cities of Anatolia were established in this period in completely small scale cities. In this study, it has been aimed to explain that how location selection decisions affected the spatial development of the city by focusing on the type of universities which increased in number between 2006 and 2008. In this context, case study of Karamanoglu Mehmetbey University established in 2007 has been studied specially. Location selection doesn't not only have a physical dimension but also socio-cultural and political dimensions. Therefore, it is also aimed to evaluate the influence of the location selection of the universities on the development of the city (Karaman) due to its socio-cultural and political dimensions.

4. Conclusion

Beyond physical dimension location selection also has socio-cultural and political dimensions. It is concluded that, a new university doesn't always contribute to the city just because of its establishment. If the universities are just accepted as a tool to improve and increase the prosperity of the city, existing capacity won't be enough for this quantitative increase and new buildings will be needed for overcoming this capacity issue. The result is obvious, "the drama of unfinished construction worksite campuses".