

MEVLEVÎHÂNELERDE MEKÂNSAL ÖRGÜTLENME

Gökben PALA AZSÖZ^{1*}

gokbenazsoz@klu.edu.tr

Kırklareli Üniversitesi Mimarlık Fakültesi, Mimarlık Bölümü, Bina Bilgisi Anabilim Dalı, Kırklareli

ÖZET

Mevlevîlik tarikatı; Selçuklular Devri'nden başlayarak 30 Kasım 1925 tarihinde “Tekke, zaviye ve türbeler kapatılıp, türbedarlıklar ile şeyhlik, dervişlik, müritlik, dedelik, seyitlik, çelebilik vb. birtakım unvanların kaldırılması”na kadar geçen süre içerisinde, Osmanlı Devleti sınırları içinde halkı derinden etkilemiş bir tarikattır. Bu tarikat; Mevlâna'nın görüş ve fikirleri çerçevesinde Konya Mevlâna Dergâhı merkez kabul edip, çelebiler ve mevlevî müntesipleri (bir yere, birine bağlanmış olan) vasıtasıyla, başta Anadolu olmak üzere tüm İslam topraklarında hızla yayılmıştır. Bu yayılma ile kısa sürede buralarda mevlevî tarikatının yapısı olan mevlevîhânelerin kurulması sağlanmıştır. Bu çalışmada yedi asır boyunca mevlevîliğe intisap etmiş (bağlanmış) olanlara hizmet veren mevlevîhânelerin zamanla gelişip şekillenen mekânsal örgütlenmeleri analiz edilerek yerleşim düzenlerinin ana hatları ve bu doğrultuda biçimlenişleri ortaya çıkarılmıştır.

Anahtar Kelimeler: Tasavvuf; dini mimari, mevlevîlik, mevlevîhâne

THE SPATIAL ORGANIZATION STRUCTURE AT MEVLEVIHANE LODGE

ABSTRACT

The Order of mevleviyeh has deeply influenced the people within the borders of the Ottoman Empire in the period between Seljuq Empire and the date November 30, 1925, the abolishment of lodges and titles such as tomb keeper, sheikh, dervish, disciple, ‘dede’ (grandfather), sayyid, ‘çelebi’. As the order of mevleviyeh has accepted the dervish lodge in Konya as the center in accordance with Mevlana’s views and contemplations, it has spread through ‘Celebis’ and mevlevi followers around ıslamic territory, particularly in Anatolia. In a short span of time, ‘mevlevihane’s, lodges of mevlevi order have been built in these places. In this paper, the spatial organization structures of the lodges, namely ‘mevlevihane’ served to mevlevis for the seven centuries will be analyzed and the formation of the settlement orders of the lodges in the course of time will be revealed.

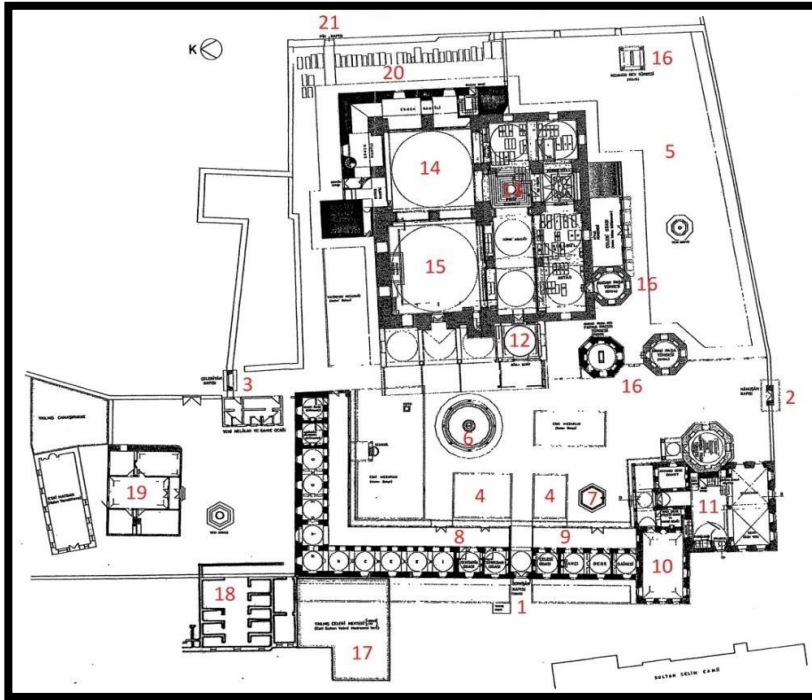
Keywords: Sufism, religious architecture, mevleviyeh, mevlevihane-lodge

*corresponding author: gokbenazsoz@klu.edu.tr

1. GİRİŞ

Mevlevî tarikatının yapısı olan mevlevîhâneler, mevlevîliğin yayılması ile eş zamanlı olarak Konya'dan başlayıp önce Anadolu'ya ardından da Osmanlı coğrafyasının dört bir yanına dağılmıştır. Anadolu'daki mevlevîhâneler, önceki tarikat yapıları gibi “merkezi mekânlı” olarak tanımlanan ve kubbeli bir avluya açılan eyvanlardan oluşan bir planda yapılmışlardır [1].

İlk mevlevîhânenin ne zaman kurulduğu kesinlik kazanmamakla beraber Hz. Mevlâna'nın oğlu Sultan Veled tarafından düzenlendiği Divanî Mehmed Çelebi (Sultan Divanî) zamanında çoğaldığı sanılmaktadır [2]. Hz. Mevlâna'nın yaşamında birkaç derviş hücresi mevlevîhânenin çekirdeğini oluştururken; Hz Mevlâna'nın vefatından sonra ilk yapılan derviş hücreleri ile yapı genişletilmiş, onlara semahane ve çelevi dairesi eklenmiş [2] böylelikle ilk tarikat yapısının temelleri atılmıştır. Konya'daki ilk mevlevîhâne Asitâne-i Aliyye, Huzur-ı Pir gibi isimler ile de anılmıştır.



1. Cümle Kapısı
- 2.Hamuşân Kapısı
- 3.Çelebi Kapısı
- 4.Hamuşân (Susanlar) Avlusu
5. Hadikât'ül-Ervah (Ruhlar Bahçesi)
- 6.Şadırvan
- 7.Şeb-i Arus Havuzu
- 8.Derviş Hücreleri
- 9.Dede ve Çelebi Daireleri
- 10.Meydan-ı Şerif
- 11.Matbah-ı Şerif
- 12.Türbe-Semahane- Mescid Girişi-Tilavet Odası
- 13.Türbe
- 14.Semahane
- 15.Mescid
- 16.Türbeler
- 17.Yıkılmış Çelebi Mektebi
- 18.Yıkılmış Helalar
- 19.Çelebi Dairesi
- 20.Mezar Taşları Bölümü
- 21.Pir Kapısı

Şekil 1. Konya Mevlâna Dergâhı'nın Zaman İçindeki Gelişimi; Vaziyet Planı [3]

Konya Mevlâna Dergâhı'nın ilk yapısı olan Mevlâna Türbesi; Emir Müinüddin-i Pervane ve eşi Gürcü Hatun ile Alameddin-i Kayser tarafından 1274 tarihinde I. Alaeddin Keykubat tarafından Sultanü'l Ulema'ya bağışlanan Konya surlarının dışında kalan gül bahçeleriyle

çevrili olan arazide mimar Bedreddin Tebrizi'ye baldeken olarak inşa ettirilmiştir [2]. Daha sonraları Anadolu'nun dört bir yanında inşa edilen mevlevîhâneler ise şehrin gürültüsünden, maddi hayattan ve tarikat hayatıyla ilişkisi olmayan insanlardan uzak kalabilmek amacıyla [4] XIII. ve XV. yüzyıllar arasında, ağırlıklı olarak dönem içerisindeki ticari merkezlerin ve bu ticari merkezleri birbirine bağlayan yolların üstündeki şehirlerde kurulmuşlardır. Amasya, Kayseri, Karaman mevlevîhâneleri bu tarikat merkezlerine örnek olarak gösterilebilirler.



Şekil 2. Kayseri Mevlevîhânesi'ne Ait Eski Bir Çizim [4]

Genel olarak, konaklama için kurulan bu tesisler, XVI. yüzyıldan sonra mevlevîliğin Osmanlı Merkezi Yönetimi'nin desteğini alarak kurumsallaşması ve şehrin büyümesi ile birlikte şehrin birer unsuru haline gelmiş, kimi zaman da birbirlerinin işlevlerini üstlenebilecekleri ya da yeni ihtiyacı gözeterek ek yapılarla zenginleştirilmişlerdir.

Bütün tarikat yapıları gibi, mevlevîhâneler de ibadet, eğitim, ziyaret, barınma, yeme içme, temizlenme gibi farklı ihtiyaçların karşılandığı çok fonksiyonlu kuruluşlardır. Öyle ki; bazı yapıların içerdiği mekânların birden çok fonksiyona cevap verdikleri zamanlar olmuştur; örneğin mevlevîhânelerin semahaneleri, tasavvufî eğitimin ana unsurları olan ibadet/taat, eğitim ve sohbet fonksiyonlarını bünyesinde toplamışlardır [5].

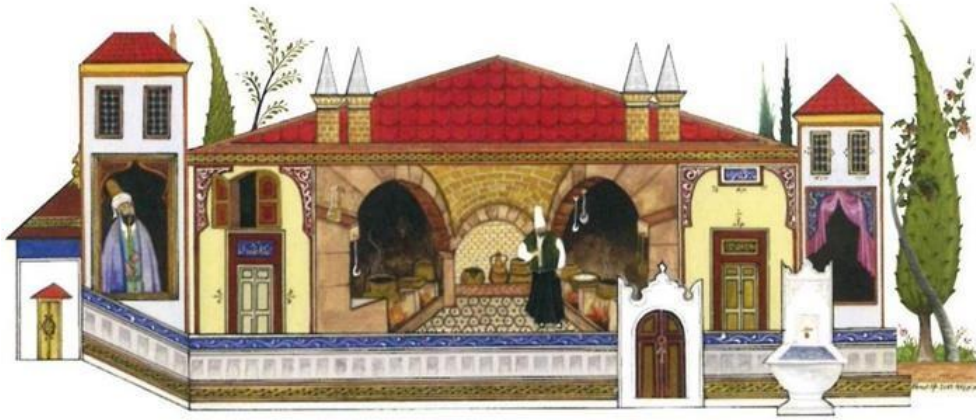
Ayrıca diğer tarikatlara ait tekke yapıları ile mevlevîhâneler arasında mekân açısından birçok benzerlik olmasına rağmen ritüellerindeki farklılıklarından dolayı fonksiyonel değişiklikler görülmektedir. Mesnevi okunması, sema mukabelesi ve 1001 gün süren mevlevî çilesi gibi mevlevîliğe mahsus adâb ve erkâna uygun işlevler, dedegan odaları, semahane, matbâh-ı şerif (mutfak), meydân-ı şerif gibi özgün mekânlarının oluşmasını gerektirmiştir.

Ancak bu mimari unsurların mevlevîliğin ortaya çıkışı ve gelişimi içinde ne zaman ortaya çıktıkları bilinmemektedir. Esas unsurlar olan 1001 günlük çile ile sema mukabelesinin son

şeklini ne zaman aldığı ve fonksiyonlarının icrası için matbâh-ı şerif ve semahane yapılarının ilk ne zaman inşa edildiği dahi ortaya konulamamıştır [6].

Günümüzde birinci ağızdan herhangi bir bilgiye ve yeterli veriye sahip olmamızdan ötürü mevlevîhâneleri bir başlık altında sınıflandırmak ve hepsini kapsayan genel özelliklerden bahsetmek pek mümkün değildir. Bu yapılar içinde inşa edilen mekânlar, kullanım amaçları (cami, mescid, medrese vb.), kullananların kimliği, mahiyeti ve zaman içerisindeki kullanım değişiklikleri vs. gibi nedenlerden ötürü farklı bölümleri içlerinde barındırabilirler.

Tanman'a göre; “Mevlevî tekkeleri daima geniş bir bahçe içinde yer alır ve bir yanında ‘Susanlar’ adı verilen mezarlık bulunur. Bahçenin yanında da şeyh ailesinin oturması için harem dairesi vardır. Mevlevî tekkelerinde semahane merkezi bir noktaya yerleştirilmiş olup mukabele günlerinde ibadet mekânı olarak kullanılır” [7].



Şekil 3. Bir Mevlevî Dergâhı Ahmet Efe Minyatürü [8]

Mimari yerleşim açısından benzer bir tanımlamayı ise Erdem Yücel şu şekilde dile getirmiştir: “Mimari açıdan mevlevîhâneler geniş bir bahçenin ortasında selamlık, harem, derviş hücreleri, somathane, kütüphane, hamuşan ve türbelerden meydana gelmiştir. Ne var ki bu ilginç yapılar ahşap olmalarından ötürü yanmış, yıkılmış ve orijinal biçimleriyle günümüze ulaşamamışlardır. Bu nedenle de “Türk Yapı Sanatı” içerisinde bir mevlevîhânenin mimari gelişimini izleyebilmek çok zordur” [2].

Genel olarak bir mevlevîhânenin yapılarının mimari yerleşimlerine baktığımızda; avlularının bir köşesinde mevlevî mezarlarının bulunduğu (hamuşane veya hamuşan denilen bu mezarlık, “susanlar yurdu” anlamına gelir); büyük şeyhlerinin gömülü olduğu türbe bölümleri ile semahanelerin bir arada tasarlandığını ve birbirlerinden iç mekândaki parmaklıklarla ayrıldığını; avlunun diğer bir köşesinde ise harem ve selamlık bölümlerinin yer aldığını

söyleyebiliriz. Ayrıca kahve ocağının da mevlevîhânelerde önemli bir bölüm olduğunu ve kahvecilik yapan dervişin, gelen misafirlere kahve ikram ettiğini; dervişlerin mevlevîhânedeki yaptıkları bazı özel toplantılardan sonra kahve içmelerinin tarikatın geleneği haline geldiğini; dedegan hücrelerinin bulunduğu kolun bir bölümünün matbâh-ı şerif olduğunu; meydân-ı şerif odasının da matbâhla bağlantılı olarak yanında yer aldığını; helâların, dedegan hücrelerinin bulunduğu kolun diğer ucunda toplandığını ve dergâh içinde mescid bulunduğunu [7] da sözlerimize ekleyebiliriz.

2. MEVLEVÎHÂNELERDE MEKÂNSAL ÖRGÜTLENME

Mevlevîhânelerin mimari programlarının daha iyi anlaşılabilmesi adına tüm yapılarındaki bölümleri fonksiyonları ile beraber incelemek gereklidir. Kendi aralarında girift bir bütün teşkil eden ve birden fazla işlev içerdiği için birbirinden ayıramadığımız bu mekânların tanımlamalarının yapılması mevlevîhâneleri daha iyi kavrayabilmemiz açısından çok önemlidir.

Örneğin; mevlevîlik tarikatında eğitim, ibadet ve barınma fonksiyonları kendi aralarında iç içe geçmiş bir bütün oluşturmuştur. Mevlevîliğin Sünni-Hanefi mezhebine tabi olmasından dolayı mevlevî tarikatı ile doğrudan ilişkisi olan derviş, muhib (tarikat ehline yakınlık duyan kişi), çilekeş can ve ilişkisi olmayan züvvar (misafir) sıfatıyla mevlevîhâneye gelip giden Müslümanların namazlarını kılmaları söz konusudur. Eğer ayrı bir mescid yoksa namazlar cami niteliği taşıyan semahanelerin içinde kılınmıştır. Mukabele-i şerifin icra edildiği mekân olan semahanelerde aynı zamanda Mesnevi şerhi yapılabildiğinden, tefsir ve hadis gibi dersler verilebildiğinden ve Miraciyye (İslâm edebiyat ve sanatlarında Hz. Peygamber'in mi'racını konu alan eserlerin genel adıdır) toplantıları yapılabildiğinden, bu bölümlerde ibadetle eğitim beraberce yürütülmüştür.

Ayrıca harem ve selamlık mekânlarında, kadın ve erkek misafirlerin ağırlandığının yanında musiki meşkleri icra edilebildiğinden ve sohbet toplantıları yapılabildiğinden, bu bölümlerde barınma ile eğitim birlikte karşılanmışlardır.

Dedegan hücrelerinde barınmanın yanı sıra dedeler tarafından dersler (sema, musiki, hat, tezhib, edebiyat vs.) verildiğinden, muhibler yetiştirildiğinden ve kıyafetlerinin korunup saklandığından, bu bölümlerde de ibadet ve eğitim fonksiyonları birlikte yürütülmüştür.

Ayrıca mevlevîliğe mahsus olan, dedelerin yetiştirildiği, 1001 günlük eğitimin merkezi mekânı olarak bilinen matbâh-ı şerif (mutfak) bölümünü; sema meşki icra edilen, yemek hazırlanıp yenilen, çilekeş canların devamlı yatıp kalktıkları, bunun yanında ayin icrasıyla

birlikte şeyh ve halifelerin cenazelerinin yıkanıp hazırlandığı, ibadet, eğitim, beslenme ve barınma işlevlerinin içiçe karşılandığı bir diğer bölümdür [3].

Bu teşevvüşü (karışıklık) daha anlaşılabilir kılmak adına Bahrihüda Tanrıkorur; “Türkiye Mevlevîhânelerinin Mimari Özellikleri” başlıklı doktora çalışmasında mevlevîhâneleri işlevleri açısından yedi bölüme ayırmıştır. Bu bölümler ve alt başlıkları Tablo 1’de gösterildiği şekilde sıralanmıştır [3].

Tablo 1. İşlevleri Açısından Mevlevîhâneler [9]

İŞLEVLERİ AÇISINDAN MEVLEVİHANELER	01	İbadet Ve Eğitim Bölümleri	Semahane
			Meydân-1 Şerif
			Matbâh-1 Şerif
			Kitap dolabı, kitap odası ve bağımsız kütüphane
	02	Ziyaret Bölümleri	Türbe
			Mevlevî Haziresi
	03	Yaşama Bölümleri	Harem
			Selamlık
Dedegan Hücreleri			
Çilekeş Canlar Odası			
Misafirhane/Mihmanhane			
04	Beslenme Fonksiyonu ve buna tekabül eden bölümler	Matbah (Mutfak) ve harem mutfacı	
		Kiler / Fırın	
		Somathane	
		Şerbethane	
		Tarım Arazisi, Ahır ve Kümes	
05	Temizlenme Fonksiyonu ve buna tekabül eden bölümler	Hamam	
		Selamlık Hamamı (gusülhane)	
		Harem Hamamı (gusülhane)	
		Abdest alma mahalleri (şadırvan, abdest tekkesi, abdestlik, musluklar, çeşme)	
		Hela / Çamaşırhane / Su haziresi, sarnıç ve kuyu	
06	Ulaşım Fonksiyonu ve tekabül eden bölümler	Ahır	
		İskele ve Kayıkhanesi	
07	Tali Bölümler		

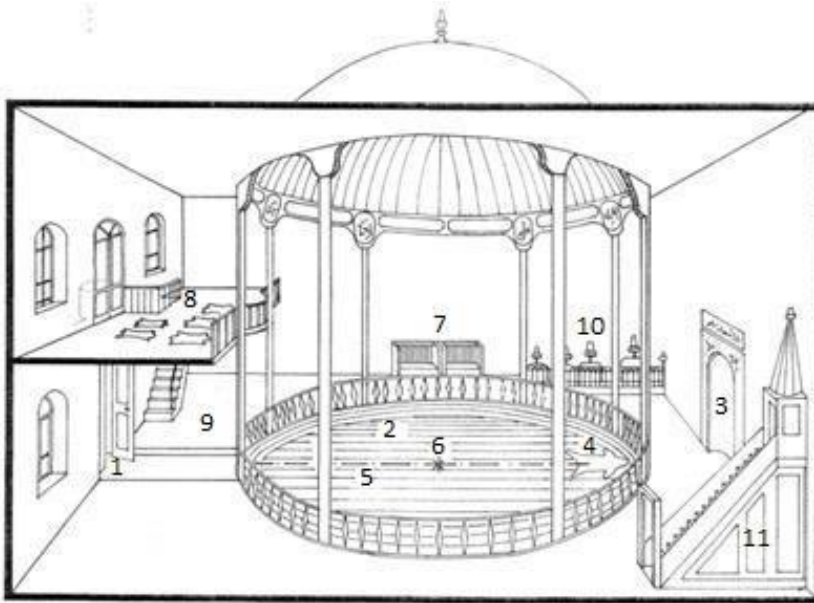
2.1 İbadet ve Eğitim Mekânları

İbadet ve eğitim fonksiyonları için kullanılan mekânları semahane, matbâh-ı şerif, meydân-ı şerif ve kütüphane olarak adlandırabiliriz.

2.1.1 Semahane

Mevlevî tekkelerinde önemli bir yere sahip olan semahane; mevlevî ayini yani “mukabele-i şerif”’in icra edildiği mekândır. Yeri geldiğinde mescid yeri geldiğinde cami olarak kullanılan semahanelerde mihrab ve mescid-semahane olarak adlandırılan bu özellikteki mevlevîhâneler haricinde bazı mevlevîhânelerde (Yenikapı ve Bahariye mevlevîhâneleri ile Mevlâna Dergâhı gibi) semahaneden bağımsız mescid de bulunmaktadır. Ancak ayinden önceki vakit namazının semahanelerde kılınması ve şeyh postunun kible yönüne serilmesi bu mevlevîhânelerin semahanelerinde de mihrabın olmasını gerektirmiştir. Ayin mekânının cami niteliği kazanmış olan bazı mevlevîhânelerin semahanelerine mihrab ile beraber minber ve minare bölümleri de eklenmiş ve yakınlardaki tüm Müslümanlara hitap etmiştir. Minare ise mescid veya camii olarak kullanılan semahanelerde, ezan okunması için eklenmiştir. Sadece mevlevîhânedekilerin kullandığı semahaneler içinse minyatür minareler tasarlanmıştır.

Semahaneler son cemaat yeri, semahane, erkek ve kadın mahfilleri, mesnevihan maksuresi, mıtırıp mahfili, post kubbesi, kudümzenbaşı ve neyzenbaşı odası ile semazenbaşı odası, hünkâr mahfili ve minare gibi bölümlerinden oluşmaktadır.



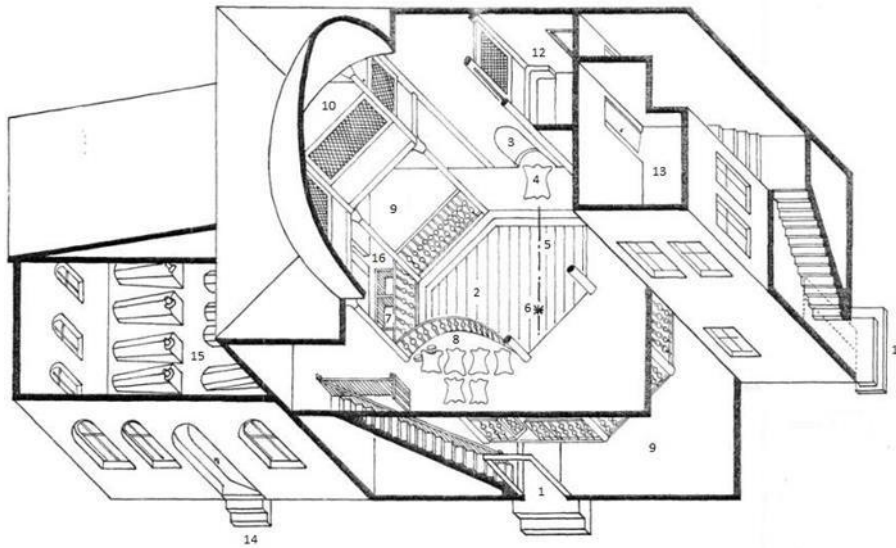
- 1.Giriş (Cümle Kapısı)
- 2.Meydan
- 3.Mihrab
- 4.Şeyh Postu
- 5.Hatt-ı İstivâ
- 6.Kutup Noktası
- 7.Mesnevihan Kürsüsü
- 8.Mıtırıp Mahfili
- 9.Ziyaretçi
- 10.İç Türbe
- 11.Minber

Şekil 4. Galerisiz Bir Semahane'nin Mimari Yerleşimi [3]

Mevlevîhânelerde tıpkı mescid ve camilerde olduğu gibi, semahane olarak adlandırılan ibadet veya ayinin gerçekleştiği bölümün girişinde genellikle bir son cemaat yeri bulunur. Başmaklık veya paşmaklık olarak adlandırılan girişte bulunan taşlık kısım; tekke dışından ibadet veya ayine gelenlerin ayakkabılarını bıraktıkları yerdir.

Semahane esas sema ayininin yapıldığı yerin merkezinde, semazenler için sema meydanı bulunur. Kible yönünde bulunan bu kısım genellikle iki katlı olup, türbe, selamlık, harem ve dedegan hücreleri ile bağlantılı planlanır. Semahaneler genellikle dairesel formda oluşturulmuş veya dairesel değil çokgen olduğu durumlarda bile köşeler yumuşatılmış bir şekilde ele alınmış yapılardır. Sema meydanında birbirine bitişik, cilalı ve çivisiz ahşap malzeme kullanılır.

Bu bölümle ilgili olarak Gölpınarlı şöyle demektedir: “Mevlevîliğin en önemli özelliği semahane okunan mukabeleden önce yapılan mesnevi şerhleridir. Sema törenlerinde dairesel formun egemen olması dolayısıyla semahanelerin mimarisine yansımış, semaya tahsis edilen alanlar köşeleri pahlanarak yumuşatılmış kare, sekizgen biçiminde veya doğrudan doğruya dairesel olarak tasarlanmıştır” [10].

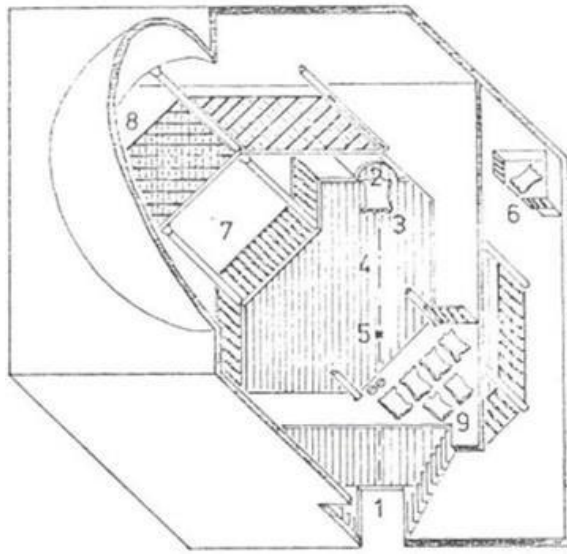


1. Giriş (Cümle Kapısı)
2. Meydan
3. Mihrab
4. Şeyh Postu
5. Hatt-ı İstiva
6. Kutup Noktası
7. Mesnevihan Kürsüsü
8. Mıtrıb Mahfili
9. Ziyaretçi Mahfili
10. Kadınlar Mahfili
11. Hünkâr Girişi
12. Hünkâr Mahfili
13. Hünkâr Dairesi
14. Türbe Girişi
15. Türbe
16. Semahane-Türbe Geçişi

Şekil 5. Galerili Semahane ve Türbe Şeması [3]

Sema törenlerinin herkesin izlemesine açık olması nedeniyle oluşturulmuş olan mahfil kısımları vardır. Semahanelerde sema alanı genellikle izleyici yönünde parmaklıklarla sınırlandırılmıştır. Bu bölümün arkasında zemin katta erkekler mahfili yer alırken; üst katta ise kadınlar (bacılar) mahfili, hünkâr mahfili ve mıtrıb mahfili (tekkelerde, parmaklıkla

çevrilmiş, müzisyen dervişlere ayrılmış, yüksekçe alan) konumlandırılmıştır. Ayrıca mesnevihan maksuresi zemin katta mihrabın sağında yer alırken; sema ayinine eşlik eden ney, kudüm, rebab gibi müzik aletlerini çalanların dışında ayinhan, naathan'dan oluşan mıtrıb heyetine ait maksure de mihrabın tam karşısında yer alan fevkani bölüme yerleştirilmiştir. Kudümzenbaşı ve neyzenbaşı odası ile semazenbaşı odası büyük ve tam kapsamlı mevlevîhânelerde mıtrıb mahfili ile bağlantılı olarak konumlandırılmış iki odadır. Mukabelelerde, musikiyi idare eden kudümzenbaşı ve neyzenbaşının odasında misafir kabul edilir, dinlenilir, müzik aletleri akord edilir, sazlar, notalar ve güfteler saklanırdı. Mıtrıb heyeti kıyafetlerini değiştirmek için bu odayı kullanırdı. Semazenlerin kıyafetleri ise semazenbaşı odasında saklanırdı. Ayrıca mukabelelerden önce semazenlerin tennure eteklerinin plilerini, düzgün bir şekilde açılabilmesi için ayarlar bu odada semazenbaşı tarafından yapılırdı. Direkt olarak semahane ile bağlantılı olan bu odalardan mukabelelerden önce doğrudan semahaneye inilir ve bitişinde çıkılırdı.

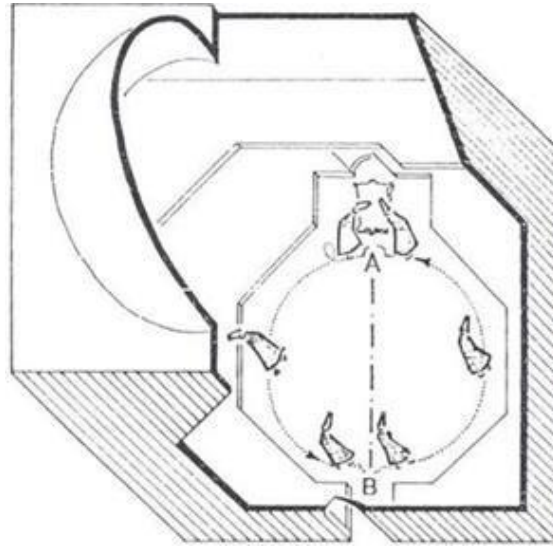


- 1-Cümle Kapısı
- 2-Mihrab
- 3-Şeyh Postu
- 4-Hatt-ı İstiva
- 5-Kutup Noktası
- 6-Mesnevihan Kürsüsü
- 7-Ziyaretçi Mahfili
- 8-Kadınlar Mahfili
- 9-Mıtrıb Mahfili

Şekil 6. Semahane Şeması [10]

Hünkâr mahfili veya hünkâr dairesi de, gene büyük ve tam kapsamlı mevlevîhânelerde yer alan bir bölümdür. Payitaht olduğu için tüm İstanbul Mevlevîhâneleri'nde bu bölüm mevcuttur. Mevlevîhânedede sema mukabelesini izlemeye gelen hükümdar, maiyeti ile birlikte Şeyh Efendi ve tekkenin ileri gelenleri tarafından törenle cümle kapısında karşılanır, ardından hünkâr dairesine buyur edilirdi. Hünkâr dairesi, genellikle bir sofanın etrafında, mukabeleden önce veya sonra padişahın dinlenmesi, Şeyh Efendi veya misafirin burada bulunan başka kimselerle sohbet etmesi için bir oda, sultanın maiyeti için diğer bir oda ve bir

hela/abdestlikten meydana geliyordu. Hünkâr dairesinden geçilen ve hünkâr mahfili denilen özel birimden padişah ile beraberindekiler mukabeleyi izlerlerdi [3]. Genelde yüksek kotta tasarlanmış olan hünkâr daireleri ve hünkâr mahfillerine bağımsız bir girişle ulaşıldı. Ayrıca sema meydanını kuşatan erkek ve kadın mahfilleri ile de irtibatlı olurdu. Semahanelerde cümle kapısının tam karşısında yer alan mihrab kısmının yan tarafında ise mesnevi kürsüsü konumlandırılırdı. Mihrabın önünde şeyh postu yer alır ve tarikatın inanışları doğrultusunda şeyh postundan cümle kapısına doğru bir hatt-ı istiva çizgisi olduğu düşünülürdü. Bu çizginin maddi âlem ile mutlak varlık âlemini birbirinden ayıran çizgi olduğuna inanılır ve ayin süresince bu çizgiye kesinlikle basılmazdı [11] (Şekil 7).



A ° B: Hatt-ı İstivâ * : Kutup Noktası

Şekil 7. Hatt-ı İstiva Çizgisi ve Devr-i Velede [10]

Sema töreninin düzeninde her bir sema farklı bir anlama sahipti. Öyle ki; mevlevî mukabelesinin bütün safhaları ve ritüelleri sistemleşmiş olduğundan bu özellik mimariye de yansımıştı. İşte bu durumdan dolayı bütün mevlevîhânelerin semahaneleri aynı mekân kurgusuna sahipti.

2.1.2 Matbâh-ı Şerif (Mutfak)

Mevlevîhânelerde “matbâh-ı şerif” olarak adlandırılan ve selamlığın bünyesinde ya da onunla bağlantılı olarak tasarlanan mutfak, tekkede barınanlar, misafirler ve çevredeki yoksullar için yemek pişirilen mekân olmanın yanı sıra, tarikata giren “nevniyazların” ilk eğitimlerini ve sema meşklerini gerçekleştirdikleri önemli bir eğitim birimidir [12].

“Matbâh” sözcük karşılığı olarak yemek pişirilen yer, mutfak anlamına gelse de eğitime başlanan mekân olması açısından kutsaldır ve mecazî bir anlam taşır. Yani matbâh, tarikata giren kişilerin eğitim ve öğretim gördüğü ve bir anlamda piştiği, olgunlaştığı yerdir.

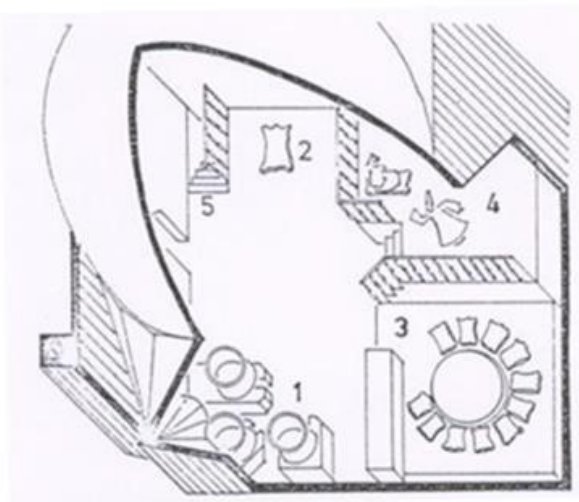


(a)

(b)

Şekil 8. a) Konya Mevlâna Dergâhı Matbâh-ı Şerifi,
b) Konya Mevlâna Dergâhı Ateşbaz-ı Veli Makamı [13]

Çoğu zaman selamlığın bünyesinde ya da bazen de onunla bağlantılı olarak tasarlanan matbâh; ocaklar, saka postu, somathane, nevniyazlara sema yapılmasının öğretildiği sema talim ve meşk yeri ve genç taliblerin yatıp kalktıkları çilekeş canlar odası olmak üzere beş ana bölümden oluşmaktadır (Şekil 9).



- 1.Ocaklar
- 2.Saka Postu
- 3.Somathane
- 4.Sema Talim Yeri
- 5.Çilekeş Canlar Odası

Şekil 9. Mevlevî Tekkesi'nde Matbâh-ı Şerif Şeması [10]

Matbâh'ın girişinde yemeklerin piştiği ocakların bulunduğu ilk kademede tarikata girmek isteyen muhiblerin üç gün sebat ederek kaldıkları, 1001 günlük çilesine başlamaya ikrar verdikleri yani kendisini bu “Yol” a adayacağına söz verdikleri “saka postu” yer almaktadır. Bu Yol’a girerek gerçeğe olan susuzluğunu giderecek ve daha sonrada başka âşıklara su verecek olmasını mecazî anlamda ifade ettiğinden buraya “saka postu” denilmiştir [14]. Günlük yemekler başka bir mutfakta pişirilirken; buradaki ocaklarda sadece özel günlerde belli bir törenle lokma, aşure gibi özel yemekler pişirilmekteydi. Ayrıca mevlevîhânedede yer alan harem halkının ihtiyacına cevap verecek ölçekte tutulmuş, büyük mutfaktan dönme dolaplar aracılığıyla hareme aktarılan yemeklerin ısıtıldığı, hanımlar tarafından reçel, şurup, muhallebi, türünden yiyeceklerin hazırlanabildiği küçük kapsamlı olan harem mutfağı da tasarlanmıştır.



(a)



(b)

Şekil 10. a) Mevlevî Somadı Ahmet Efe minyatürü, b) Elif-i Somat Ahmet Efe minyatürü [8]

Matbâhta ocakların bulunduğu bölümden bir seki şeklinde yükseltilmiş “somathane” adı verilen kısım ise tekkenin yemekhanesidir. Matbâhta ocaklarda yemekler pişince; Kazancı Dede niyaz ederek kazanın kapağını açıp gülbang (dergâhlarda hep bir ağızdan ve makamla yapılan dua) çeker, yemekler somathanenin sekisine dizilip yuvarlak biçimli tahtadan sofraya (Bkz. Şekil 10 a) kurulurdu. Bazen de yemeklerin dışında kahvaltı, çerez gibi yiyecekler için kullanılan “elif-i somat” (Bkz. Şekil 10 b) denilen uzunlamasına yere serilen, kullanıldıktan sonra tomar gibi dürülerek kaldırılan meşin sofraya kullanılırdı [14].

Ortadaki tahta sofranın çevresine “dolaylı havlu” denilen uzunca bir bez, sofranın kenarını bir karış örtecek ve diğer yarısı oturanlar tarafından dizlerine alınacak şekilde serilir, bu bezin etrafına da postlar serilirdi. Sofra kurulurken yemek vaktini haber vermekle görevli derviş önce şeyhin dairesinin önünde, sonra derviş hücrelerinin bulunduğu koridorda “Hu! Somat’a sala” diye bağırarak yemeğe davet ederdi. Yemek bittikten sonra dua edilip gülbank çekildikten sonra hep birlikte kalkılır, matbahta görevli dede ve canlar dışında matbah boşaltılırdı [14].



(a)

(b)

Şekil 11. a) Konya Mevlâna Dergâhı Matbâh-1 Şerifi Saka Postu,
b) Konya Mevlâna Dergâhı Matbâh-1 Şerifi Sema Talim Alanı [13]

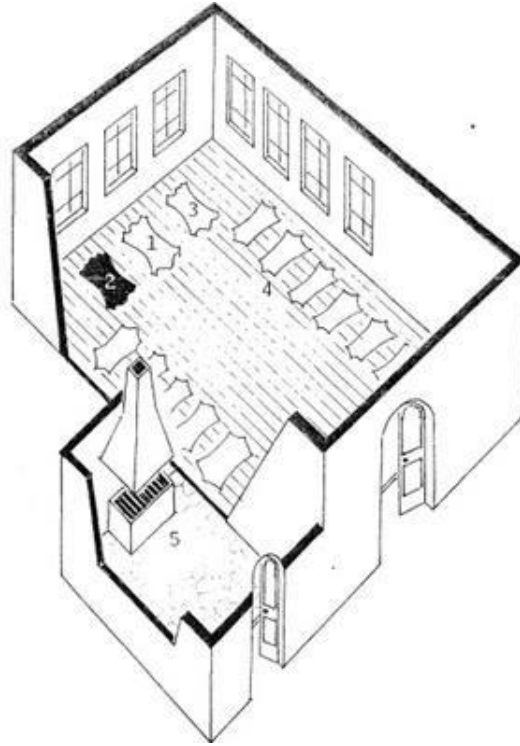
Sema talim ve meşk yeri ilk giriş zemininden birkaç basamakla yüksekte zemini ahşap kaplı bir bölümdür. Yere belirli aralıklarla sarı pirinçten pürüzsüz çiviler çakılı olup bu çivilere başparmak arası geçirilerek “çark atma” talimi yapılmak suretiyle sema eğitimi verilirdi. Henüz 1001 günlük çilesini bitirmemiş olan nevniyazların dışarıda tek bir gece geçirmeden (yoksa 1001 günlük çilesi yine baştan başlar) devamlı yatıp kalktıkları “çilekeş canlar odası” da matbâhın içerisinde yer alırdı. Daha başında mevlevîhâne olarak tasarlanmış yapılarda, bu oda matbâh-1 şerifin yükseltilmiş olan galeri kısmında yer alırdı. Bu yükseklik sayesinde pencerelerden mevlevîhâne avlusunda akan dergâh hayatını seyredilebilirdi.

2.1.3 Meydân-ı Şerif

Mevlevî tekkesinde meydân-şerif, her sabah yeni bir gün başlarken, dervişlerin toplanıp murakabeye (iç âlemi kontrol etmek) girdikleri, yani “gerçek varlık” a gönül bağlayarak bir süre ben’liklerinden sıyrıldıkları, bir tür “meditasyon” yaptıkları mekândır [14].

Her sabah, namaz kılındıktan sonra tekkenin bütün dervişleri ve dedeleri kıdem sırasıyla meydân-ı şerife gelirlerdi. Bu toplantıya henüz dervişlik sıfatı kazanmamış, belirli tarikat aşamalarından geçmemiş muhibler katılamazdı [14].

Meydân-ı şerif girişinin karşısına, yere üç post serilir, bu postlardan ortadaki kırmızı post Şeyh’e, sağındaki siyah post Kazancı Dede’ye, solundaki beyaz post ise Meydancı Dede’ye ait olurdu. Diğer dede ve dervişlerin postları yüzleri bu üç posta dönük olarak meydân-ı şerif’in iki duvarı boyunca sıralanırdı (Bkz. Şekil 12). Toplantıda bu sıra esasına göre herkes yerini alır, en son Şeyh baş keserek içeri girer ve makam postuna otururdu. Önce Dışarı Meydancı tarafından bir tepsi içerisinde sunulan çörek yenir, ardından meydân-ı şerifin hemen girişinde bulunan kahve ocağında hazırlanan kahve içilirdi. Bu kahvaltıdan sonra herkes dirsekler gövdeden ayrılmadan murakabeye girerdi [14].



- 1.Şeyhin Postu
- 2.Kazancı Dedenin Postu
- 3.Meydancı Dedenin Postu
- 4.Mertebelerine Göre Diğer Dede ve Canların Postları
- 5.Kahve Ocağı

Şekil 12. Meydân-ı Şerif ve Kahve Ocağı Şematik Görünüşü [3]

Nasr Suresi'nin okunması, “Faatiha” denmesi, gülbank okunması ile murakebe sona erer ve bütün dervişler “hu” çekip ayağa kalkarlar, meydân-ı şerife dönüp baş keserek dışarı çıkarlardı. Bundan sonra zabitan dedelerle matbâh canları dışındakilere mahrem bir sohbet olur, dedelere emirler tebliğ edilir, çilesi bitmeye yaklaşanlara hücreye çıkacakları bildirilir, suç işleyenlere gereken ceza verilirdi. Meydân-ı şerifte, özellikle Şeb-i Arus'da, aynü'l cem icra edilir ve aşüre gününün öğle yemeği burada kurulan sofralarda (herkese açık) yenilirdi. Görüldüğü gibi, meydân-ı şerif hem beslenme, hem ibadet, yönetim ve hükümlerinin icra edildiği bir mekân olarak kullanılırdı [3].

Selamlıkta gerçekleşen misafir kabulü, sohbet, meşk gibi faaliyetler sırasında çay ve kahve ikram edilir; bu ikramlar meydân-ı şerife yakın bir yerde konumlandırılmış olan kahve nakibinin denetimindeki kahve ocağında pişirilirdi. Kahve ve çay hazırlama görevi ise çoğu zaman şeyhin “Kahve Köçeği” olarak bilinen ve şeyhin hizmetinde olan çilekeş canına verilirdi.

2.1.4 Kütüphaneler

Mevlevîhânelerde köklü ve sağlam bir eğitim geleneğinin oturmasındaki en önemli sınır taşlarından biri oluşturulan tüm belgelerin saklanması ve arşivlenmesidir. Neredeyse her mevlevîhânenede genel bir kütüphane bulunduğunu, hem verilen dini ve tasavvufi eğitim müfredatı ile mevlevîlerin ortaya koydukları edebiyat, musiki, hat, tezhip vb. eserlerin varlığından hem de vakıf kütüphaneleri [15] ve dergâh kitaplık listelerinden bilinmektedir. Buradaki listelerden hadis, fıkıh, din büyüklerinin eserlerin yanı sıra tarih, astronomi, coğrafya ve müzik konusunda da pek çok eserin bu kütüphanelerde bulunduğu görülmektedir. Mevlevîhâne kütüphanelerinde, kıymetli el yazması eserler, ebru ve hat sanatının kıymetli örnekleri bulunmaktadır.

2.2 Ziyaret Mekânları

Mevlevîhânelerde ziyaret fonksiyonu için tasarlanan bölümler, mevlevîhâne içinde bulunan türbe ve hazire bölümleridir. Mevlevîhânelerde kurucularının, şeyhlerin ve bunların aile ferdlerinin gömülü olduğu türbeler, mevlevîler ve halk tarafından ziyaret edilmekteydi. Birçok mevlevîhânenede türbenin merkezinde mevlevîhânenin “Manevi Kurucusu” sayılan ilk postnişin, etrafında diğer postnişinler ve yakınları gömülürken, mevlevî şeyhi olmayan asıl kurucu ise türbe dışına gömülürdü.



(a)

(b)

(c)

Şekil 13. a) Mehmet Bey Türbesi [9],
b) Fatma Hatun Türbesi [13],
c) Mevlâna Celâleddin Rumî'nin Sandukası [13]

Hazire bölümü genellikle semahanenin kible yönünde doğu ve batı taraflarında yer almaktaydı. “Susannlar beldesi” yani hamuşan veya “ruhların bahçesi” yani hadikatü’l-ervah denilen hazireler mevlevîhânenin dervişleri, muhibleri veya akrabalık yoluyla mevlevîhâneye bağlı olan kişilere tahsis edilmişti. Ayrıca bazı Mevhevîhânelerde türbenin bakımı ile görevli olan türbedarın, türbeye yakın bağımsız bir türbe odası da mevcuttu.

2.3 Yaşama Mekânları

Mevlevîhânelerde yaşama fonksiyonları için oluşturulan bölümler, şeyh ve ailesinin konakladığı ve şeyhin misafirlerini kabul ettiği, sohbetler düzenlediği harem ve selamlık ile dervişlerin konakladığı dedegan hücreleridir. Mevlevîhânelerde yaşama mekânı olarak sayılabilecek 1001 günlük çilesini bitirmemiş olan muhiblerin ikamet ettikleri matbâh-ı şerifin içinde yer alan çilekeş canlar odası ile bazı geniş kapsamlı mevlevîhânelerde seyyah dervişler ve misafirler için bağımsız bir misafirhane (mihmanhane) binası da bulunmaktaydı.

2.3.1 Harem ve Selamlık Mekânları

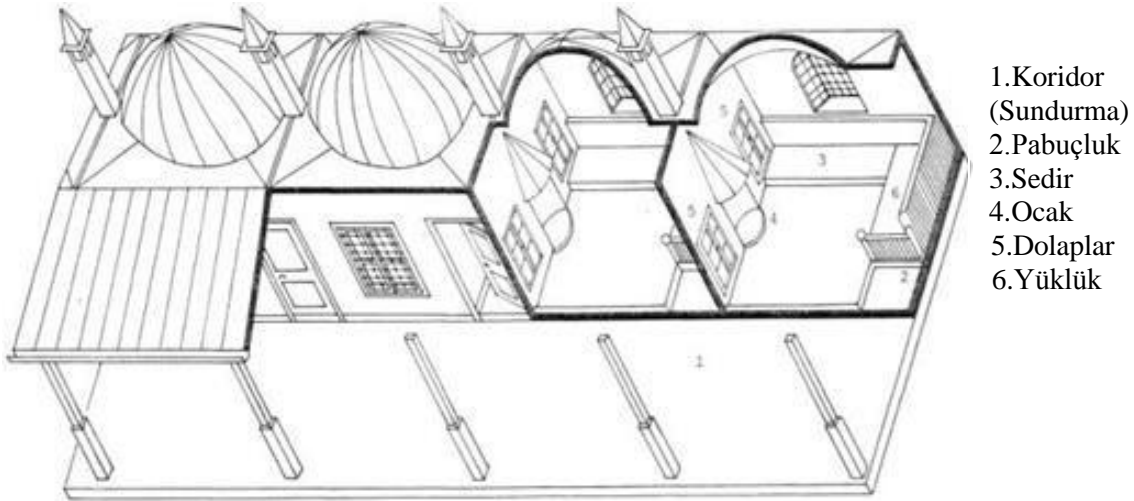
“Şeyh ikametahı” olarak da adlandırılan harem ünitesinde şeyh ve ailesi yaşamaktaydı. Hemen hemen tüm mevlevîhânelerde mevcut olan harem bölümü bir veya iki odadan ibaret bir evden konaklara kadar değişebilen bir mekân olarak tasarlanmıştı. Yalnızca ikamet bölümü olarak kullanılmayan harem; kadın misafirlerin yani mevlevîhâneye bağlı olan hanımların mevlevî kurallarına göre davranmayı öğrendikleri, mevlevî hayatının kolektif yönünü uygulamalı olarak gördükleri mekândır. Hanımlar bu mekânda sema meşki, mesnevi

dersi, sohbet vb. eğitimi yaparlardı. Mevlevî tarihindeki büyük şeyh hanım ve dervişleri haremde yetiştiriliyordu. Ayrıca, harem dairelerinde mevlevîhâneden ayrı, harem mutfuğı, harem hamamı veya gusülhane ve hela (abdestlik) bulunmaktaydı.

Erkek misafirlerin ağırlandığı mekâna da selamlık denilirdi. Şeyh Efendi misafirlerini bu mekânda kabul eder, dervişler gene bu mekânda görüşürlerdi. Sohbet toplantıları, müzik çalışmaları bu mekânda yapılırdı. Ayrıca erkek misafirlerin barındığı mekânların ya selamlıkla bağlantılı veya doğrudan selamlık mekânında tasarlandığı görülmekteydi. Birçok mevlevîhânedeki kışın aşırı soğuk havalarda semahanenin açılmamakta, gerek mukabeleler gerekse de diğer faaliyetler için selamlık kullanılmaktaydı. Plan tipi olarak semahaneye bitişik bir iki odadan ibaret olanları ile ayrı bir bina olarak tasarlananları da bulunmaktadır.

Selamlıklarda şeyhin misafirlerini ağırlandığı ve sohbet toplantılarının tertip edildiği bir şeyh odası ile hela (abdestlik), hamam veya gusülhane bulunmaktaydı. Harem ve selamlık bölümleri arasındaki bağlantıyı sağlayan mabeyn odası, birbirine bitişik olan harem ve selamlık için aynı görevi görürdü. Hem hareme hem de selamlığa dâhil edilebilecek mabeyn odasında her iki bölüme açılan kapılar bulunmaktaydı. Genellikle bu kapılar kaydırılmış eksenler üzerinde yer alırdı. Haremdeki ve selamlıktaki kalabalık gecelerde mabeyn odaları icabında bunlardan birine dâhil edilebiliyordu.

2.3.2 Dedegan Hücreleri



Şekil 14. Dedegan Hücrelerinin Şematik Çizimi [3]

Mevlevî tekkesine derviş olarak yerleşmek isteyen kişi ancak belirli aşamalardan sonra müstakil bir hücrede yaşama iznine kavuşurdu. Yol'a girmek isteyen "muhib" üç gün süreyle

ikrar verip, 1001 günlük çileyi doldurduktan sonra Meydancı Dede tarafından hücrenin kapısına götürülerek kutlanırdı. Meydancı Dede'nin hücre kapısında gülbangını çekmesinden sonra hücreye girilir ve tekrar çeşitli gülbanglar ve dualarla derviş, hücreesine yerleşir, uzun bir dönemden geçen kişi muhib olarak başvurduğu tekkede artık "hücre-nişin" olarak tekkenin bir hücrelerinde yaşamaya hak kazanmış olurdu [14].

Bu bölüm sıradan bir yaşama birimi olarak kullanılmazdı. Burada dedelerin ferdi ibadetleri özellikle yalnızken icra edilirdi. Muhiblerin yetiştirilmesi, sema meşki vs. burada cereyan ederdi. Ayrıca mevlevîhânenin kültürel faaliyetleri arasında yer alan çeşitli plastik sanatın ve zanaatin (hat, tezhib, cilt, ebru, oymacılık, kakmacılık vb.) edebiyatın ve musikinin öğretimi de burada yapılırdı. Medreselerde ikişer talebe tahsis edilen hücrelerden farklı olarak mevlevîhânelerde her hücre bir dervişe aitti. Dedegan hücreleri ancak tam teşekküllü mevlevîhânelerde bağımsız bir mimari bütünlük meydana getirirken, zaviyelerin büyük çoğunluğunda selamlık kanadı ile kaynaşmış bir şekilde yer alırdı [3].

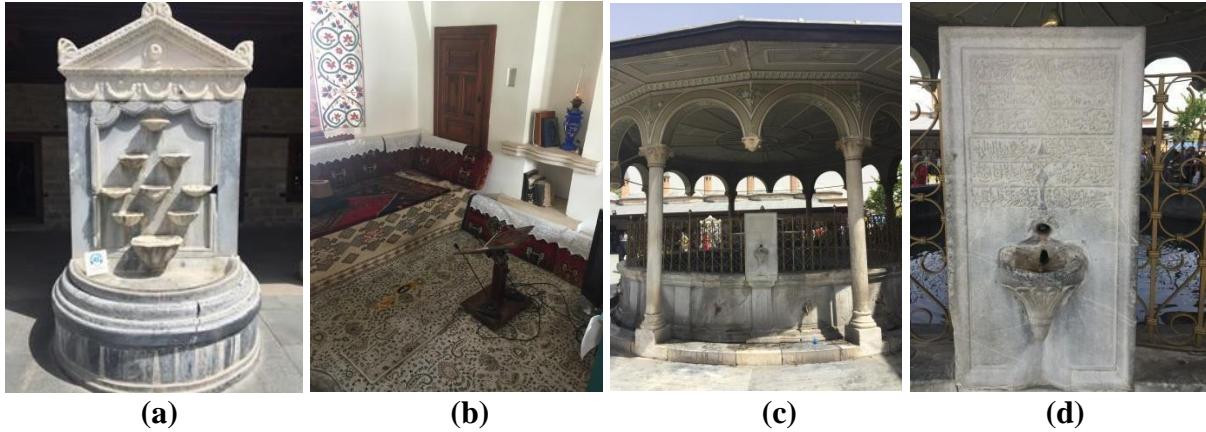
Mimari açıdan incelediğimizde dervişin gereksinimlerini asgari düzeyde karşılayacak boyuttaki hücrenin tabanı dış zemine göre bir kademe yükseltilmişti. Giriş duvarında bir pabuçluk ve yüklük, hücrenin bir duvarında ocak yer alırdı. Diğer duvar boyunca zeminden tekrar yükseltilmiş olan bir kerevet, kerevetin üstünde dervişin postu bulunurdu [14].

2.4 Diğer Mekânlar

Mevlevîhânelerde; mevlevîhânenin işlevine, kurulma amacına ve kurulduğu yerin topografik yapısı ve büyüklüğüne göre, doğrudan tekke hayatı ile ilişkili olmayan, mevlevî faaliyetlerinin yanı sıra toplumun çeşitli ihtiyaçlarına da cevap veren sebil, çeşme, aşevi, han, kervansaray, sıbyan mektebi, muvakkithane adını verdiğimiz yapısal alanlar da bulunmaktadır. Ayrıca sadece Konya Mevlâna Dergâh'ında yer alan "Çelebi Dairesi" diye adlandırdığımız bir mekân da mevcuttur.

Diğer mekânların içinde sayabileceğimiz beslenme ile ilgili bölümlerin başında gelen matbâh (mutfak) mekânı ile irtibatlı olarak kiler, fırın, somathane ve şerbethane bölümleri de bulunmaktadır. Ayrıca mevlevîhâne mutfaklarının genellikle arka bahçesi ve bu bahçede bir kümesi ve ahır bulunurdu.

Temizlenme faaliyeti ile ilgili bölümlerin mekânlarını inceleyecek olursak; tam teşekküllü büyük mevlevîhânelerde, halkın da yararlanacağı bir hamam yer aldığını; fakat genellikle dervişler ve misafirler için selamlık mekânına yakın bir gusülhane bulunduğunu görmekteyiz.



Şekil 15. a) Konya Mevlâna Dergâhı Selsebili [13]
b) Konya Mevlâna Dergâhı Çelebi Dairesi [9]
c) Konya Mevlâna Dergâhı Şadırvanı [13]
d) Konya Mevlâna Dergâhı Şadırvan Kitabesi [13]

Mevlevîhânelerin neredeyse hepsinde şadırvan bulunsa da şadırvanı bulunmayan küçük mevlevîhânelerde, abdest teknesi niteliğinde minyatür şadırvanlar, abdestlikler, musluk dizileri ve çeşmeler bulunmaktadır. Mevlevîhânelerde genelde kokudan rahatsız edilmemesi için diğer bölümlerden tecrit edilmiş ve avludan geçilerek ulaşılan bir grup hela yer almaktadır. Bazı geniş kapsamlı mevlevîhânelerde derviş ve misafirlerin çamaşırlarının yıkandığı bağımsız çamaşırhane bölümleri ile mutfak, gusülhane ve abdest alma mekânlarında kullanılan suyun depo edildiği haznelere, sarnıçlar ile kuyular da bulunmaktadır.

Mevlevîhânelerde binek hayvanları için girişe yakın bir yerde ahır ve deniz yolu ile ulaşılabilen mevlevîhânelerde ise deniz taşıtlarının yanaşabilmesi için iskele ile mevlevîhâne halkının ihtiyaçlarına cevap veren ufak çapta kayıkhanesi de bulunmaktadır.

SONUÇ ve DEĞERLENDİRME

Her şeyin yaşanılarak öğrenildiği mevlevîhânelerde gündelik yaşam fonksiyonlarını idame ettirebilmek için ibadet, eğitim, barınma iç içe geçerek bir bütün oluşturmuş ve çoğunlukla aynı birim içinde çözülmüştür. Ayrıca mevlevîhânelerde ziyaret, beslenme, temizlenme ve ulaşım gibi ihtiyaçları karşılamak için de çeşitli birimler yer almıştır. Semahane, mescid, matbâh-ı şerif, meydân-ı şerif, somathane, türbe, harem, selamlık, dedegan hücreleri gibi birimlerin birbirleriyle olan bağlantıları da mevlevîhânelerin yerleşim düzenlerinin ana

hatlarını oluşturmuştur.

Buna göre geniş bir araziye içinde kurulmuş olan mevlevîhâneler; avlularının bir köşesinde hazire, merkezinde birbiri içine geçmiş türbe-semahane, bir köşesinde dedegan hücreleri, matbâh-ı şerif, meydân-ı şerif, somathane, şeyh dairesi, hela-abdestlik bölümlerini barındıran selamlık ile bu yapının hemen yanı başında konumlandırılmış haremın yer aldığı külliye niteliğinde yapılarıdır.

Mevlevîhâne tasarımının odak noktası ibadetin yapıldığı ve ayinin icra edildiği mekân olan semahane bölümleridir. Bu bölümlerin mekânsal oluşumu ve biçimlenmesinde ayinlerin şekilsel özellikleri başta olmak üzere cami ve mescid olarak da kullanılması da etkili olmuştur.

Ayrıca külliye niteliğindeki mevlevîhânelerde tarikat mimarisi ve dini-tasavvufî hayatla ilişkisi olmayan bölümler de dergâhta yaşayanların ve halkın ihtiyaçları doğrultusunda zaman zaman yer almışlardır. Tali bölümler olarak adlandırabileceğimiz bu bölümler; çeşme, sebil, muvakkithane, kütüphane ve benzeri yapılarıdır.

KAYNAKLAR

- [1] Kuş, A., Dıvarcı, İ., Şimşek, F., Türkiye Mevlevihaneleri Fotoğraf Albümü, T.C. Konya Valiliği İl Kültür ve Turizm Müdürlüğü, Konya, 2006.
- [2] Yücel, E., İstanbul Mevlevihaneleri, İstanbul Büyükşehir Belediyesi Yayınları, İstanbul, 2004.
- [3] Tanrıkorur, B., Türkiye Mevlevihanelerinin Mimarî Özellikleri, Doktora Tezi, Selçuk Üniversitesi Sosyal Bilimler Enstitüsü, Konya, 2000.
- [4] <http://muze.semazen.net/content.php>, Erişim Tarihi 05.09.2017
- [5] Tanman M. B., Mevlevî Dünyasında Bahariye Mevlevihanesi, Mevlevihanelerin ve Özellikle İstanbul Mevlevihanelerinin Mimari Özellikleri, s:51, İSTEV, İstanbul, 2013.
- [6] Tanrıkorur, B., Türkiye Mevlevihanelerinin Mimari Özellikleri, Aşk Ocağında Can Olmak-Sergi Katalogu, Ankara: Kültür ve Turizm Bakanlığı Yayınları, 2007.
- [7] Tanman, M.B., İstanbul Tekkelerinin Mimari ve Süsleme Özellikleri Tipoloji Denemeleri, Doktora Tezi, İstanbul Üniversitesi Sosyal Bilimler Enstitüsü, İstanbul, 1990.
- [8] Halıcı, N.; Mevlevî Mutfağı, Metro Kültür Yayınları, İstanbul, 2007.
- [9] Pala Azsöz, G.; Yıldız Teknik Üniversitesi, Mimarlık Bölümü, Mimarlık Tarihi ve Kuramı Programı'nda yapmış olduğu basılmamış doktora tezi, 2018.

- [10] Gölpınarlı, A., Mevlânâ'dan Sonra Mevlevîlik, İstanbul, 1983.
- [11] Çam, Ö. F., Cesen, N., Sema Töreni, Kendi Yayını, İstanbul, 2005.
- [12] Tanrıkorur, B., Bir Eğitimin Mimarisi: Mevlevî Matbah-ı Şerifi, I. Milletler Arası Mevlana Kongresi, Konya, 271-298, 1988.
- [13] Pala Azsöz, G; Arşivi; Konya, 13.05.2017
- [14] Işık, D. A., Osmanlı Mimarisinde Tarikat Yapıları, Tekke Zaviye ve Benzer Nitelikteki Fütüvvet Yapıları, Doktora Tezi, İstanbul Teknik Üniversitesi Fen Bilimleri Enstitüsü, İstanbul, 1977.
- [15] Kara, İ., Hanya Mevlevihanesi: Şeyh Ailesi–Müştemilatı-Vakfiyesi, İslam Araştırmaları Dergisi, Sayı 1, 134-140,1997