

Türkiye’de Okul Sosyal Hizmeti Üzerine Yazılmış Lisansüstü Tezlere Yönelik Bir Bibliyografik Analiz Çalışması

A Bibliographic Analysis Study on Postgraduate Theses Written on School Social Work in Türkiye

Hatice ÖNKOL¹, Mehmet KIRLIOĞLU²

¹Sosyal Hizmet Bölümü, Karabük Üniversitesi, onkol01htc@gmail.com, 0009-0004-1483-9226

²Sosyal Hizmet Bölümü, Karabük Üniversitesi, mehmetkirioglu@karabuk.edu.tr, kirioglumehmet@gmail.com, 0000-0003-0130-08411

Öz

Bu çalışma, Türkiye’de 2000-2024 yılları arasında yazılmış 69 yüksek lisans ve doktora tezini inceleyerek okul sosyal hizmeti alanındaki akademik üretimi bibliyografik analiz yöntemiyle değerlendirmeyi amaçlamaktadır. İçerik ve tematik analiz teknikleri kullanılarak tezlerin yıllara, üniversitelere, araştırma desenlerine, örneklem yöntemlerine, veri toplama ve analiz araçlarına göre dağılımı incelenmiştir. Bulgular, 2018 ve 2019 yıllarında bu alanda belirgin bir akademik artış olduğunu, çalışmaların çoğunlukla nicel yöntemle ve betimleyici yaklaşımla yürütüldüğünü göstermektedir. Tezlerde en sık öğrencilerle çalışılmış, öğretmen ve velilerin sürece sınırlı biçimde dahil edildiği görülmüştür. Konu başlıkları sıklıkla akran zorbalığı, okul terki, madde bağımlılığı, teknoloji kullanımı ve göçmen öğrencilerin uyumu gibi sorun odaklı temalara yoğunlaşmıştır. Araştırmalar, okul sosyal hizmeti uygulamasının Türkiye’de kurumsallaşma düzeyinin yetersiz olduğunu, bu alandaki mevzuat ve profesyonel uygulama eksikliklerini ortaya koymaktadır. Çalışma, uygulamaya dönük, çözüm ve politika üretme kapasitesi yüksek araştırmalara duyulan ihtiyacı vurgulamaktadır.

Anahtar kelimeler: Okul sosyal hizmeti, Bibliyografik analiz, Kurumsallaşma süreci, Sosyal hizmet eğitimi, Lisansüstü tezler

Abstract

This study aims to evaluate academic production in the field of school social work by examining 69 master's and doctoral theses written in Turkey between 2000 and 2024 using bibliographic analysis methods. Using content and thematic analysis techniques, the distribution of theses by year, university, research design, sampling method, and data collection and analysis tools were examined. The findings indicate a significant increase in academic activity in this field in 2018 and 2019, with most studies conducted using quantitative methods and a descriptive approach. The theses most frequently involved students, with teachers and parents being included in the process to a limited extent. The topics frequently focused on problem-oriented themes such as peer bullying, school dropout, substance abuse, technology use, and the adaptation of immigrant students. The studies reveal that the institutionalization level of school social work practice in Turkey is insufficient, highlighting deficiencies in legislation and professional practice in this field. The study emphasizes the need for research with a high capacity for producing solutions and policies that are applicable to practice.

Key words: School social work, Bibliographic analysis, Institutionalization process, Social work education, Postgraduate theses

Makale Atfı: Önkol, H., ve Kırlioğlu, M. (2025). Türkiye’de Okul Sosyal Hizmeti Üzerine Yazılmış Lisansüstü Tezlere Yönelik Bir Bibliyografik Analiz Çalışması. *Türkiye Sosyal Hizmet Araştırmaları Dergisi*, 9(2), 81-106.

DOI: 10.55109/tushad.1726416

Alındı 24.06.2025
Kabul Edildi 21.12.2025



Telif hakkı: © 2021 yazarlar tarafından. Lisans Sahibi Türkiye Sosyal Hizmet Araştırmaları Dergisi, Rize, Türkiye.
Bu makale, Creative Commons Attribution (CC BY) lisansının (<http://creativecommons.org/licenses/by/4.0/>) hüküm ve koşulları altında dağıtılan açık erişimli bir makedir.

1. Giriş

Okul sosyal hizmeti, öğrencilerin sosyal, duygusal ve akademik gelişimlerini desteklemek amacıyla okullarda sunulan profesyonel sosyal hizmet uygulamalarıdır. Bu hizmet, özellikle öğrencilerin okul ortamında karşılaştığı psikolojik, sosyal ve çevresel engellerin aşılmasına yardımcı olmayı hedeflerken; okul, aile ve toplum arasında bir köprü kurarak öğrenci başarısını artırmayı amaçlamaktadır (Reyneke, 2020; Yesuraja ve Jose, 2020; Ding vd., 2023;). Okul sosyal hizmeti kapsamında ailelerle ve toplumsal kaynaklarla iş birliği yapılarak, öğrencilerin refah düzeyinin yükseltilmesi hedeflenmektedir (Finigan-Carr ve Shaia, 2018; Reyneke, 2020). Ayrıca, okul sosyal hizmeti, güçlendirme ve baskı karşıtı yaklaşımla öğrencilere, ailelere ve okul topluluğuna yönelik adil ve kapsayıcı çözümler geliştirmeyi de amaçlamaktadır (Isakson ve Sjöström, 2017). Okul sosyal hizmet uzmanları, öğrencilerin bireysel ihtiyaçlarına yönelik rehberlik ve destek sağlarken aynı zamanda okulun genel iklimini iyileştirmeye yönelik önleyici çalışmalar da yürütmektedir (Finigan-Carr ve Shaia, 2018; Huxtable, 2022). Öğrencilerin okulda karşılaştığı sosyal, psikolojik ve stres kaynaklı engellerin aşılmasına yardımcı olunmakta ve okul, aile ve toplum arasında bir köprü görevi üstlenildiğinden bahsedilmektedir (Finigan-Carr ve Shaia, 2018; Reyneke, 2020; Yesuraja ve Jose, 2020; Huxtable, 2022; Ding vd., 2023). Bu hizmetler genellikle çok katmanlı destek sistemleri aracılığıyla sunulmakta olup evrensel, hedeflenmiş ve yoğun bireysel müdahaleleri kapsayan çok düzeyli bir yapıda planlanmaktadır (Huxtable, 2022; Ding vd., 2023). Tüm bu unsurlar göz önünde bulundurulduğunda, okul sosyal hizmeti sadece bireysel yardım sunan bir yapı değil; sistemsel iyileşmeyi hedefleyen bütüncül bir sosyal müdahale alanı olduğu anlaşılmaktadır.

Dünya’da okul sosyal hizmeti, ilk olarak 1906 yılında Amerika’da başladığı bilinmektedir. Bu alan, özellikle “Ziyaretçi Öğretmen” hareketiyle ortaya çıkmış olup profesyonel bir meslek olarak geliştiği belirtilmektedir (McCullagh, 2002; Stanley, 2016; Fisher, 2020). İlk uygulamalar, 1906 yılında Amerika Birleşik Devletleri’nde, özellikle Hartford şehrinde sosyal hizmet müdahaleleriyle başlamıştır. Bu çerçevede 1907 yılında Winifred Singleton Bivin’in Hartford’daki okullarda ilk sosyal hizmet uzmanı olarak göreve başlaması, mesleğin kurumsallaşması açısından önemli bir dönüm noktası olmuştur. Bu dönemde okul, aile ve toplum arasında iş birliği sağlanarak çocukların sosyal ve eğitsel ihtiyaçlarının bütüncül şekilde ele alınması hedeflenmiştir. 1920’li yıllara gelindiğinde ise okul sosyal hizmeti uygulamaları hızla yaygınlaşmış, hizmetin temel işlevi olan ev, okul ve toplum arasındaki süreklilik ilkesinin belirginleştiği görülmüştür (McCullagh, 2002; Shaffer, 2006). Böylece 1906 yılı ilk uygulamaların başladığı; 1907 yılı ilk profesyonel atamanın yapıldığı; 1920’li yıllar ise mesleğin kapsamının genişlediği ve temel ilkelerinin yerleştiği dönem olarak kabul edilmektedir (McCullagh, 2002; ; Shaffer, 2006; Stanley, 2016; Fisher, 2020).

Türkiye’de sosyal hizmet eğitimi ise 1961 yılında başlatılmıştır. Sağlık ve Sosyal Yardım Bakanlığı’na bağlı ilk sosyal hizmet okulu kurulmuş ve 1965 yılında ilk mezunlar verilmiştir. 1967 sosyal çalışma bölümü açılmış ve 1983 yılında bu bölümler birleştirilerek Hacettepe Üniversitesi Sosyal Hizmetler Yüksekokulu adı verilmiştir. 2002 yılına kadar sosyal hizmet eğitimi yalnızca Hacettepe Üniversitesi’nde verilmiş, bu tarihten sonra ise yeni bölümler açılmaya başlanmıştır (Çiftçi, 2009; Aydemir ve Yiğit, 2017; Zengin ve Yıldırım, 2020).

Okullarda sosyal hizmet uygulamaları, özellikle mülteci ve göçmen çocukların entegrasyonu, okul terklerinin önlenmesi ve psikososyal destek gibi konularda önemli görülmektedir. Lakin Türkiye’de okullarda sosyal hizmet uzmanları istihdam edilmemekle birlikte bu alanda artan bir ilgi ve ihtiyaç olduğu vurgulanmaktadır (Duman, 2018; Özkan vd., 2019; Kardeş vd., 2021). Bu nedenle Türkiye’de okul sosyal hizmeti ile ilgili ne tür çalışmalar yapıldığını anlamak amacıyla bibliyografik analiz çalışması planlanmıştır.

2. Yöntem

Bu araştırmada okul sosyal hizmeti alanında yapılan yüksek lisans ve doktora tezleri içerik ve tematik analiz yöntemiyle incelenmiştir. İçerik analiz metin, görüntü veya ses gibi iletişim içeriğini analiz etmek, kalıpları, temaları veya anlamları belirlemek için kullanılmaktadır (White ve Marsh, 2006; Yıldırım ve

Şimşek, 2016). Bu noktada tezlerin yılları, üniversiteleri, yöntemi, araştırma deseni, örneklem yöntemi, çalışma yapılan yeri, veri toplama araçları, veri analiz yöntemi ve anahtar kelimeleri analiz edilirken içerik analizden yararlanılmıştır. Tematik analiz ise nitel araştırmalarda verilerdeki anlam kalıplarını (temalar) belirlemek, analiz etmek ve yorumlamak için yaygın olarak kullanılan bir yöntemdir. Araştırmacıların büyük ve karmaşık nitel veri kümelerini sistematik olarak düzenleyip ana fikirleri tanımlayarak anlamlandırmalarına yardımcı olan esnek bir analitik araçtır. Tematik analizde yaygın olarak aşinalık, kodlama, tema geliştirme, gözden geçirme, tanımlama ve adlandırma ve raporlama gibi altı basamaktan oluşan bir süreç takip edilmektedir (Nowel vd., 2017; Braun ve Clarke, 2019; Kiger ve Varpio, 2020; Naeem vd., 2023). Çalışmada tez başlıklarının temalaştırılmasında ve alt temaların oluşturulmasında tematik analiz yönteminden yararlanılmıştır.

2.1 Süreç

Çalışma kapsamında YÖK Ulusal Tez Merkezi'nin web sayfasında, tez adında "okul sosyal hizmeti" veya tez özetinde "okul sosyal hizmeti" kavramlarının geçtiği, 2000 ve 2024 yılları arasında yazılan 69 adet yüksek lisans ve doktora tezleri dahil edilmiştir. Türkiye'de ilk okul sosyal hizmeti ile ilgili tez 2000 yılında Hacettepe Üniversite'sinde Sosyal Hizmet Ana Bilim Dalında (Prof. Dr.) Nurdan DUMAN tarafından yazılmıştır. Bu nedenle araştırma 2000 ve 2024 yılları arasını kapsamaktadır.

Araştırmaya dahil edilen 2000-2024 yılları arasında yazılan 69 tezin detaylı bilgileri EK-1'de yer almakla birlikte tez başlıkları şu şekildedir: "Türkiye'de Okul Sosyal Hizmetinin Yapılandırılmasına İlişkin Nitel Bir Araştırma: Sorunlar, Gereksinimler ve Çözüm Önerileri", "Okul Sosyal Hizmetinin Türkiye'de Değerlendirilmesi", "Türkiye İçin Okul Sosyal Hizmeti İhtiyacının Değerlendirilmesi", "Okul Sosyal Hizmetinin Hayata Geçirilmesinin Üzerine Bir Araştırma", "Türkiye'de Okul Sosyal Hizmeti Uygulamaları: Okul Sosyal Hizmeti Projesi Uygulanan Okullardaki Okul Sosyal Hizmeti Deneyimlerine Dair Nitel Bir Araştırma", "Dünyada Okul Sosyal Hizmeti: Bir Karma-Meta Çalışması", "Okul Sosyal Hizmeti Kapsamında Film İncelemesi: 'Şeytana Karşı' Filmi Örneği", "Okul Sosyal Hizmeti Bağlamında Matematik Öz Muhakeme Becerisi ile Demokratik Tutum Arasındaki İlişkinin İncelenmesi", "İlköğretim Öğretmenlerinde Sosyal Hizmet Algısı ve Okul Sosyal Hizmeti", "Okul Ortamlarında Sosyal Hizmet Uygulaması İhtiyacı: Rehber Öğretmenlerin "Okul" Sosyal Hizmeti ile İlgili Düşünceleri Üzerine Bir Araştırma", "Ortaöğretimde Okul Sosyal Hizmetinin Gerekliliğine Dair Yönetici, Öğretmen ve Rehber Öğretmenlerin Görüşlerinin İncelenmesi: Karma Desen Araştırması", "Meslek Liselerinde Çalışan Öğretmenlerin İş Yaşam Dengesi Sorunu: İzmit Örneği", "6-12 Yaş Arası Öğrencilerin Sosyal Uyum Sorunu ve Okul Sosyal Hizmeti: Sancaktepe Örneği", "Koruma ve Bakım Altında Bulunan Çocukların Okula Uyum Süreçlerinin Okul Sosyal Hizmeti Bağlamında Değerlendirilmesi", "Covid-19 Pandemisi Sürecinde Okula Bağlılığın Okul Sosyal Hizmeti Açısından İncelenmesi", "İlköğretim kalitesini artırmada okul-aile işbirliği ve okul sosyal hizmeti", "Kaynaştırma Eğitimi Sürecindeki Bedensel Engelli Öğrencilerin Sosyal Uyumlarını Etkileyen Etmenler ve Okul Sosyal Hizmeti", "İlköğretim Düzeyinde Kaynaştırma Eğitimine Devam Eden Çocuklar ile Ailelerinin Okulda Karşılaştıkları Sorunların Okul Sosyal Hizmeti Temelinde Değerlendirilmesi (Keçiören İlçesi Örneği)", "Kaynaştırma Eğitiminde Sosyal Beceri ve Akademik Öz-Yeterliliğin Okul Sosyal Hizmeti Odağında Değerlendirilmesi Üzerine Nicel Bir Araştırma: Antalya İli Örneği", "Zihinsel Engeli Olan ve Olmayan Kardeşe Sahip 12-14 Yaş Arasındaki Ergenlerin Sosyal Destek ve Sosyal Beceri Düzeylerinin İncelenmesi", "Lise Öğrencilerinin Engellilere Yönelik Tutumlarının Okul Sosyal Hizmeti Odağında İncelenmesi: Erzincan İli Örneği", "Okul Sosyal Hizmeti Bağlamında Üstün Yetenekli Öğrencilerin Kariyer Gelişimlerinde Rehberlik Hizmetleri (Yalova İli Örneği)", "Üstün Yetenekli Öğrencilerin Okul Sosyal Hizmetini İlgilendiren Problemleri Üzerine Bir Araştırma", "Suriyeli Sığınmacı Çocukların Eğitim Durumları ve Okul Sosyal Hizmeti", "Türkiye'deki Suriyeli Çocukların Yaşadıkları Sorunların Okullaşma Süreçlerine Etkisi ve Okul Sosyal Hizmeti Bağlamında Çözüm Önerileri", "Türkiye'deki Suriyeli Çocukların Eğitim Sorunları: Farklılıklara Saygı Eğitimi Odağında Okul Sosyal Hizmeti Önerisi", "Sınıf Öğrencilerine Yönelik Sanat ve Sosyal Hizmet Uygulaması: Öteki

Göçmeni Bir Okul Sosyal Hizmet Müdahalesi ile Anlamak”, “Uluslararası Öğrencilerin Okula Uyumunu Güçlendirmeye Yönelik Deneysel Bir Çalışma: Üsküdar Örneği”, “Ergenlik Dönemindeki Çocuğa Sahip Ebeveynlerin Yaşadıkları Sorunlar”, “Öğrencilerin Okul Dışı Vakitlerinin Değerlendirilmesinde Ailelerin Rolü ve Okul Sosyal Hizmeti”, “Anne Baba Ergen İlişkileri ile Aile İşlevleri Arasındaki İlişkinin Okul Sosyal Hizmeti Açısından İncelenmesi”, “Ergenlik Döneminde Bulunan Öğrencilerin Aile İlişkilerinin Okul Yaşamına Yansımaları ve Okul Sosyal Hizmeti”, “Lise Öğrencilerinde Anne-Baba-Ergen İlişkilerinin Benlik Saygısı ve Davranış Problemlerine Etkisinin Okul Sosyal Hizmeti Bağlamında İncelenmesi”, “Ergenlerin Aile İçinde Şiddete Maruz Kalma Durumları ve Aile İlişkilerinin Değerlendirilmesi”, “Evden Kaçan 12-18 Yaş Arasındaki Çocukların Sosyodemografik Özellikler ve Algıladıkları Sosyal Destek Açısından İncelenmesi (Antalya İli Örneği)”, “Ebeveynlerin Okul İklimi Algısının Sosyal Hizmet Bakış Açısıyla Değerlendirilmesi”, “İlköğretim Okullarında Ailenin Eğitime Katılımı ve Okul Sosyal Hizmeti”, “İlkokul Eğitiminin Kalitesini Artırmada Okul-Aile İşbirliği ve Okul Sosyal Hizmeti”, “Boşanmanın Çocukların Benlik Saygısı ve Sosyal Sorun Çözme Becerilerine Etkisi: Denizli Örneğinde Karşılaştırmalı Bir Çalışma”, “Boşanmanın Lise Öğrencileri Üzerindeki Etkisinin Okul Sosyal Hizmeti Bakış Açısıyla İncelenmesi: Sincan İlçesi Örneği”, “Boşanma Sürecinin Öğrenci Üzerindeki Etkilerinin Okul Sosyal Hizmeti Temelinde Değerlendirilmesi”, “Eğitim Fakültesi Öğrencilerinin Madde Bağımlılığı Farkındalık Düzeyleri ile Psikolojik Sağlamlıkları Arasındaki İlişki”, “İlköğretim (2.Kademe) Öğrencilerinin, Madde Bağımlılığı İle Mücadelesinde Okul Sosyal Hizmetinin Önemi”, “Koruyucu ve Önleyici Sosyal Hizmet Bağlamında Öğretmenlerin Madde Bağımlılığına Yönelik Farkındalık Düzeylerinin Belirlenmesi: Sancaktepe Örneği”, “Lise Öğrencilerinde Okul İklimi İle Çevrimiçi Oyun Bağımlılığının Okula Yabancılaşmaya Etkisi: Burdur Örneği”, “Öğrencilerde Bireysel Sorumluluğun İnternet Bağımlılığına Etkisinin Okul Sosyal Hizmeti Bağlamında Değerlendirilmesi”, “Ortaokul Çağındaki Çocuklarda Teknoloji Bağımlılığı, Yalnızlık ve Sosyal Desteğin Okul Sosyal Hizmeti Bağlamında İncelenmesi”, “Yıkıcı Davranışlar Gösteren İlkokul Öğrencilerine Yönelik Çözüm Odaklı Yaklaşım Dayalı Grupla Okul Sosyal Hizmet Müdahalesi Etkililiğinin İncelenmesi”, “Liseli Ergenlerin Ebeveyne Bağlanma Stilleri, Empati Düzeyleri ve Saldırgan Davranışları Arasındaki İlişkinin İncelenmesi”, “Okul Sosyal Hizmeti Bağlamında Saldırganlık Eğilimi ve Akran Zorbalığı Gösteren Çocuklarda Davranış Değiştirmeye Yönelik Eğitici Drama Programı”, “Ortaokul Öğrencilerinin Saldırganlık Eğilimleri ile Okul İklimi Algıları Arasındaki İlişkinin İncelenmesi: Küçükçekmece Örneği”, “Ergenlerin İletişim ve Sorun Çözme Becerileri Arasındaki İlişkinin İncelenerek Okul Sosyal Hizmeti Düzeyinde Değerlendirilmesi”, “Sosyo-Demografik Değişkenlerin Üniversite Öğrencilerindeki Şiddet Tutumuna Etkisi”, “Liseli Öğrencileri Akran Zorbalığına İten Nedenlerin Değerlendirilmesi ve Okul Sosyal Hizmeti Bağlamında Çözüm Önerilerinin Sunulması”, “Akran Zorbalığı ile Ergenlerin Algıladıkları Aile İşlevselliğinin İncelenmesi”, “Ortaöğretim Öğrencilerinin Akran Zorbalığı İlişkisinde Zorba ve Kurban Olma Durumlarını Etkileyen Faktörler ve Okul Sosyal Hizmeti”, “Lise Öğrencilerinin Arkadaş-Akran Gruplarından Dışlanmasının Okul Sosyal Hizmeti Açısından Analizi: Sakarya Örneği”, “Akran Zorbalığını Önlemeye Yönelik Okul Sosyal Hizmeti Müdahalesi”, “Anne-Baba ve Öğretmenlerin Akran Zorbalığı Deneyimleri ve Sosyal Hizmet”, “Ankara Liselerinde Çeteye Katılma Potansiyeli Olan Öğrenci Grupları ve Okul Sosyal Hizmeti”, “Okul Terki Deneyimlerinin Okul Sosyal Hizmeti Açısından Değerlendirilmesi: Özel Akşam Liseleri (Antalya Örneği)”, “Okul Sosyal Hizmeti Bağlamında Ortaokul Öğrencilerinin Refah Düzeylerinin Devamsızlık Durumlarına Etkisinin İncelenmesi”, “Okul Sosyal Hizmeti Kapsamında Sosyal Desteğin Akademik Motivasyona Etkisi”, “Sosyal Hizmet Perspektifinden Akademik Başarı ve Yalnızlık Düzeyi İlişkisinin İncelenmesi”, “Okul Sosyal Hizmeti Bağlamında Statü Suçları–Çocuk Suçluluğu ve Etkileşimli Alanlarda Uzman Deneyimleri Örneği”, “Sosyal Hizmet Akademisyenleri ve Sosyal Hizmet Uzmanlarının Türkiye Çocuk Koruma Sistemine İlişkin Görüş ve Değerlendirmeleri”, “Okul Sosyal Hizmeti Bağlamında Cinsel İstismarı Önleme Eğitiminin 8-11 Yaş Grubundaki Çocukların Farkındalık Düzeylerine Etkisi” ve “Cezalandırıcı Okul Disiplininin Okul Sosyal Hizmeti ve Onarıcı Adalet Açısından Fenomenolojik Yaklaşımla Değerlendirilmesi” şeklinde sıralanmaktadır.

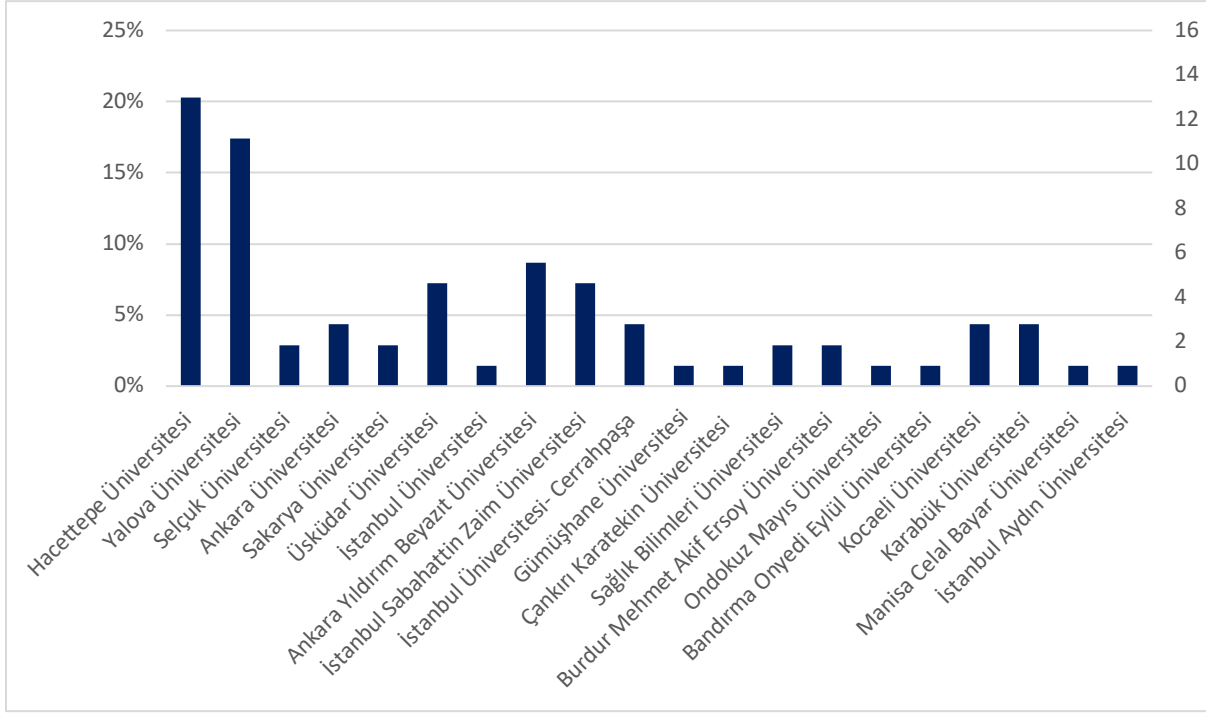
Tezlerin incelemesinde Şaşman Kaylı ve Çıplak (2022) tarafından yazılan “Sosyal Hizmet Disiplininde Yaşlılık Konusu Üzerine Yazılmış Lisansüstü Tezlere Yönelik Bir Bibliyografik Analiz Çalışması”na başvurulmuştur. İlgili çalışmada yer alan başlıklardan hareketle (yıl, üniversite, araştırma yöntemine, araştırma desenine, evren ve örnekleme göre, veri toplama araçları, veri analiz yöntemleri, anahtar kelimeler, tez başlıkları) bir inceleme dosyası oluşturulmuştur. Çalışmada örnek alınan 9 başlığa ek olarak “tezlerin çalışma yapılan yerlere göre dağılımı” araştırmacılar tarafından dahil edilmiştir. Elde edilen veriler sonucunda tablolar, grafikler, temalar ve alt başlıklar oluşturulmuştur.

3. Bulgular

Tablo 1: Tezlerin Yıllara Göre Dağılımı

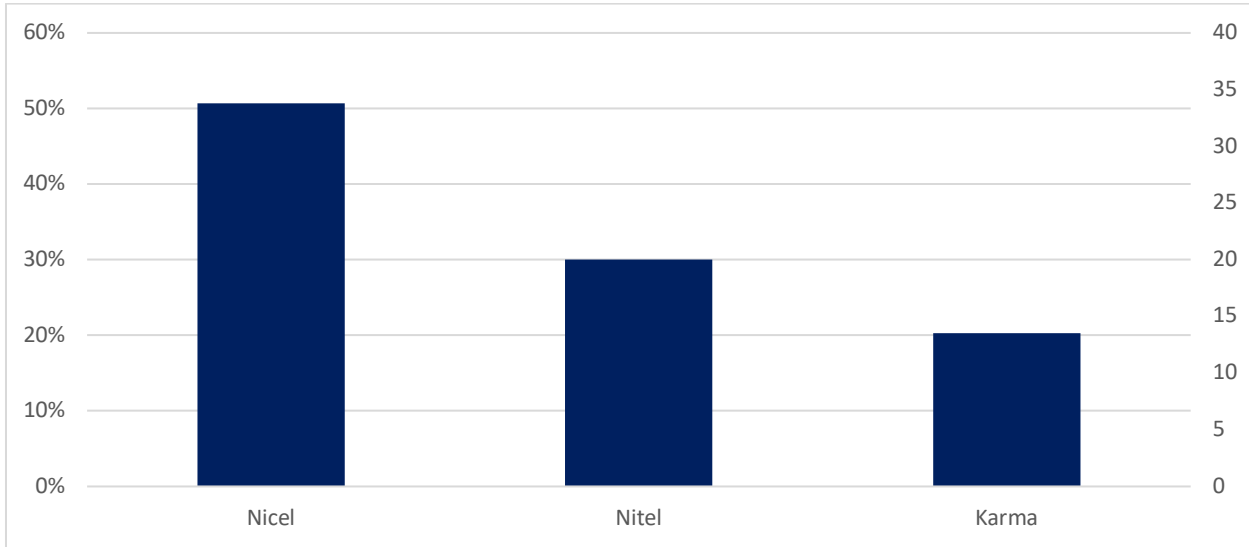
| Yıllar | Sıklık | Yüzde |
|---------------|-----------|------------|
| 2000 | 1 | 1,5 |
| 2006 | 1 | 1,5 |
| 2010 | 1 | 1,5 |
| 2012 | 1 | 1,5 |
| 2014 | 2 | 3 |
| 2015 | 1 | 1,5 |
| 2016 | 1 | 1,5 |
| 2017 | 3 | 4 |
| 2018 | 11 | 16 |
| 2019 | 16 | 23 |
| 2020 | 5 | 7 |
| 2021 | 5 | 7 |
| 2022 | 7 | 10 |
| 2023 | 6 | 9 |
| 2024 | 8 | 12 |
| Toplam | 69 | 100 |

Sosyal hizmet ana bilim dalında okul sosyal hizmeti alanında yapılan 52’si yüksek lisans ve 17’si doktora tezi olmak üzere toplamda 69 tez incelenmiştir. İncelenen tezlerin iki tanesi film analizi ve kitap analizini içerdiği tespit edilmiştir. Alandaki lisansüstü çalışmaların sayısı toplam çalışmalar içinde 2018 yılında %16 iken 2019’da %23’e yükseldiği görülmektedir. Bu kapsamda 2018 ve 2019 yılında okul sosyal hizmeti alanında en fazla lisansüstü çalışmanın yapıldığını söylemek mümkündür.



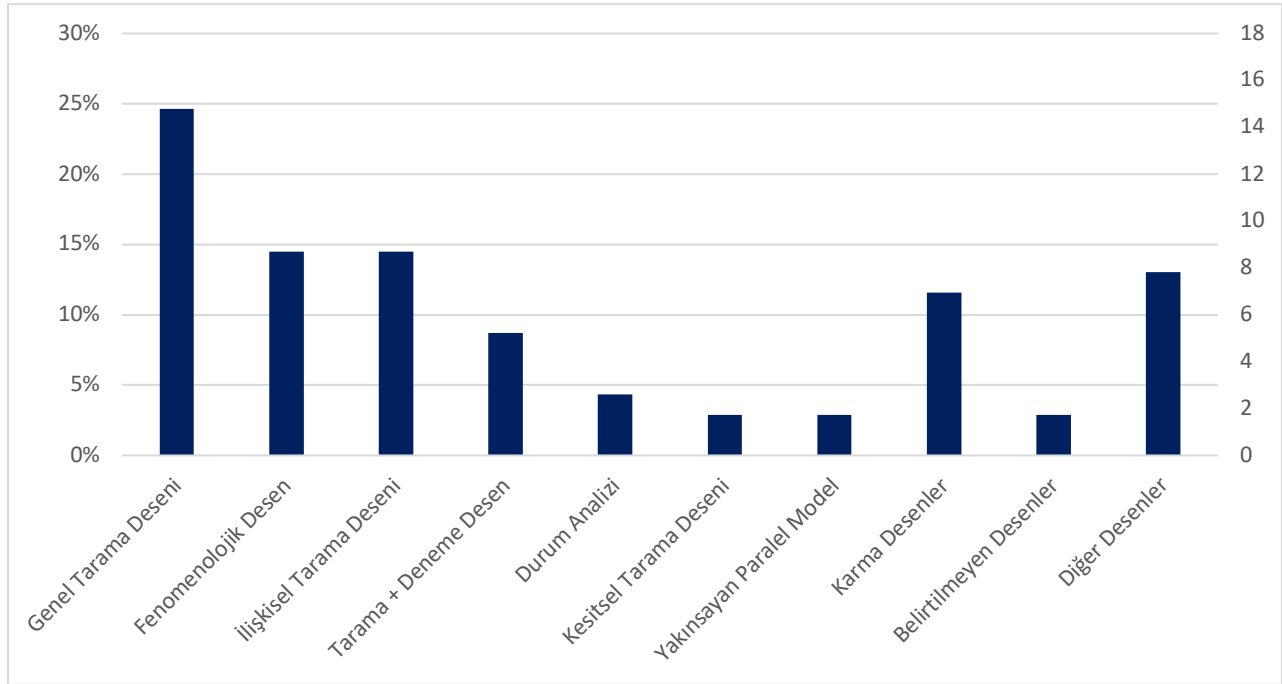
Şekil 1: Tezlerin Yazıldığı Üniversitelere Göre Dağılımı

Okul sosyal hizmeti alanında yapılan çalışmaların üniversitelerdeki dağılımına bakıldığında; Hacettepe Üniversitesi, Yalova Üniversitesi, Ankara Yıldırım Beyazıt Üniversitesi'nin ilk sıralarda olduğu anlaşılmaktadır. Okul sosyal hizmeti ile ilgili 20 farklı üniversitede çalışma yapıldığı belirlenmiştir.



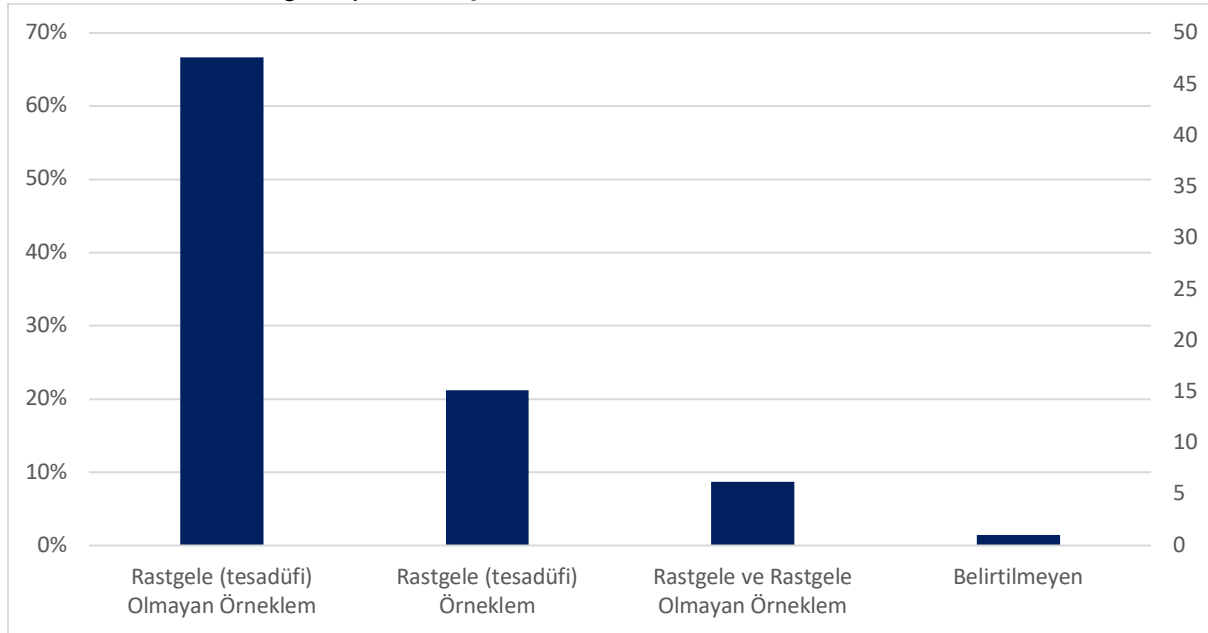
Şekil 2: Tezlerin Kullanılan Araştırma Yöntemine Göre Dağılımı

Konuyla ilgili 69 lisansüstü çalışmada hangi yöntemlerin kullanılarak çalışmaların gerçekleştirildiği incelendiğinde, 35 araştırmancının nicel, 20 araştırmancının nitel ve 14 araştırmancının da karma yöntemlerle çalışıldığı görülmektedir.



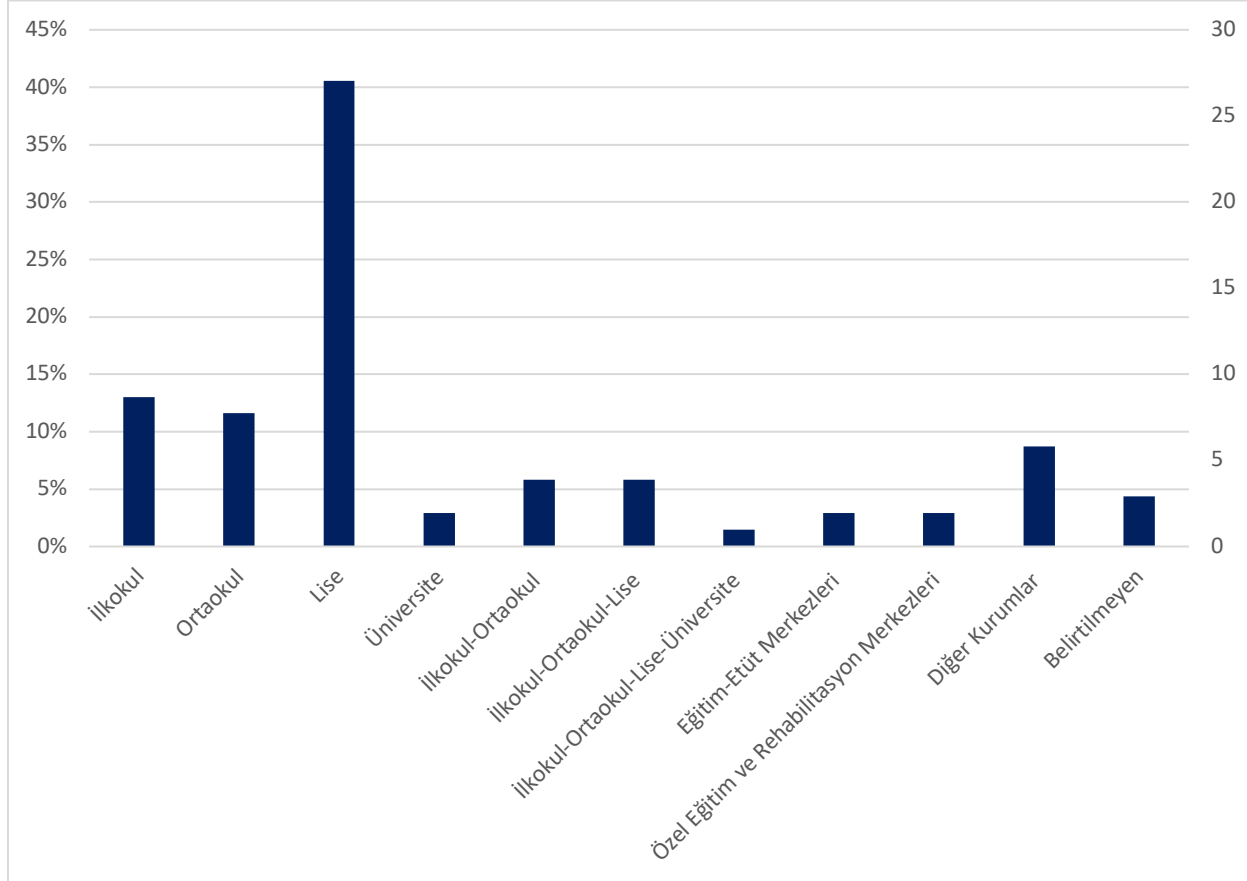
Şekil 3: Tezlerin Araştırma Desenine Göre Dağılımı

Tezlerin araştırma desenlerine bakıldığında, çoğunlukla genel tarama modeli, fenomenolojik desen, ilişkisel tarama modelinin daha fazla kullanıldığı görülmektedir. 17 tezde genel tarama modeli, 10 tezde fenomenolojik desen, 10 tezde ilişkisel tarama modeli, 6 tezde tarama ve deneme modeli, 3 tezde durum analizi, 2 tezde kesitsel tarama model, 2 tezde yakınsayan paralel desen, 8 tezde karma desen, 9 tezde diğer (tanımlayıcı araştırma modeli, keşifsel model, nedensel karşılaştırma deseni, gömülü teori deseni, hermenötik (yorumlayıcı) desen, çoklu durum çalışma deseni, paralel karma yöntem deseni, sabit etkiler ve rastgele etkiler modeli, betimsel analiz deseni) desenlerin kullanıldığı ve 2 tezde ise araştırma deseninin belirtilmediği tespit edilmiştir.



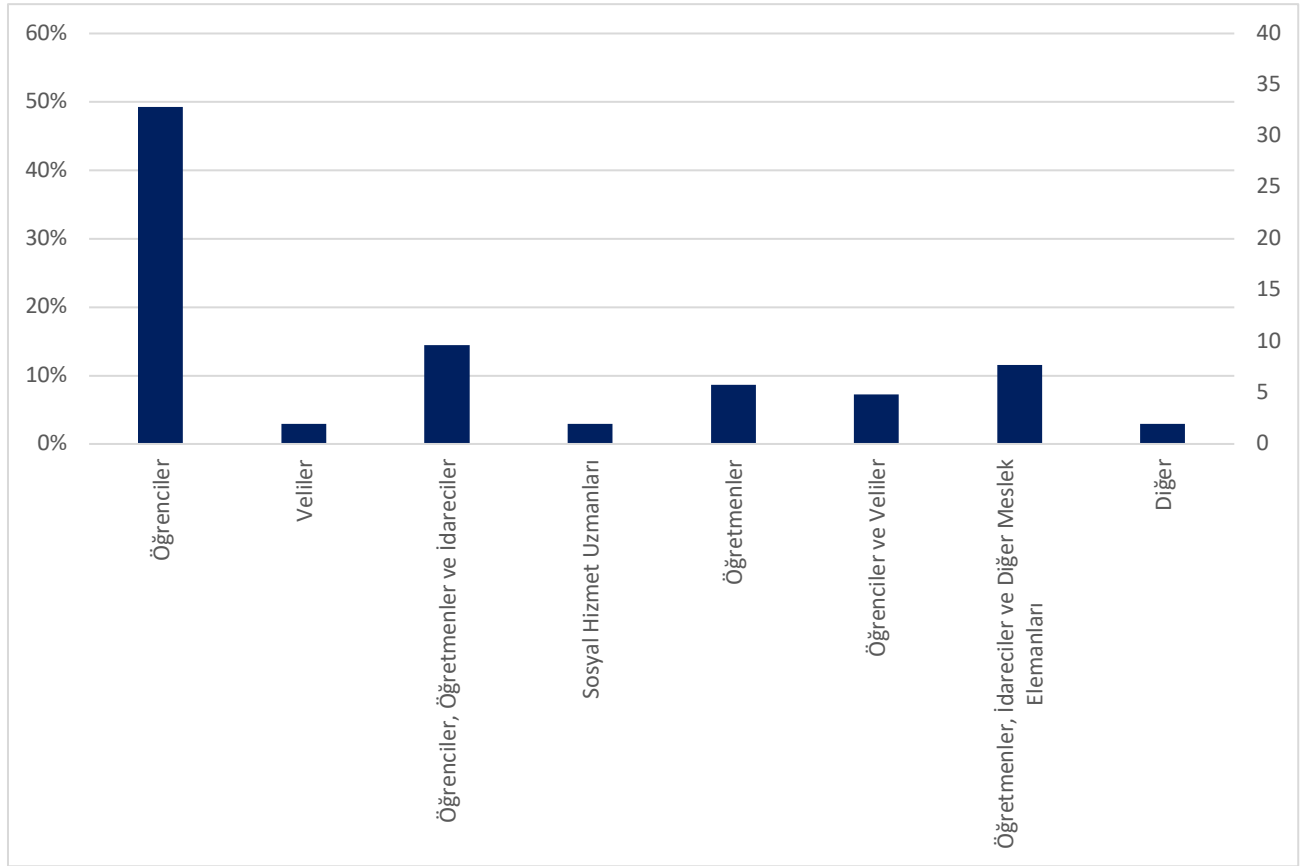
Şekil 4: Örneklem Yöntemlerinin Dağılımı

Araştırılan tezlerin örnekleme yöntemleri incelendiğinde; diğer örnekleme yöntemlerinden daha fazla olan 45 tezde rastgele (tesadüfi) olmayan örnekleme (kolayda, kolayda-elverişli, amaçlı, amaçsal-benzeşik, amaçsal-tipik durum, kartopu, kota, oranlı-ölçüt eleman, seçkisiz olmayan, amaçlı ve kartopu, amaçlı ve ölçüt, amaçsal ve kotalı, maksimum çeşitlilik ve kartopu, kartopu ve küme, amaçlı ve kolayda) yöntemi kullanılırken, 16 tezde rastgele (tesadüfi) örnekleme (tabakalı-rastgele, tesadüfi-random, basit-rastgele, tabakalı-orantısız tabakalı olasılığa dayalı) yönteminin kullanıldığı, 9 tezde ise rastgele (tesadüfi) ve rastgele olmayan (tesadüfi) örnekleme yöntemlerinin birlikte kullanıldığı tespit edilmiştir. Son olarak 2 tezde ise örnekleme yöntemlerinin belirtilmediği anlaşılmıştır.



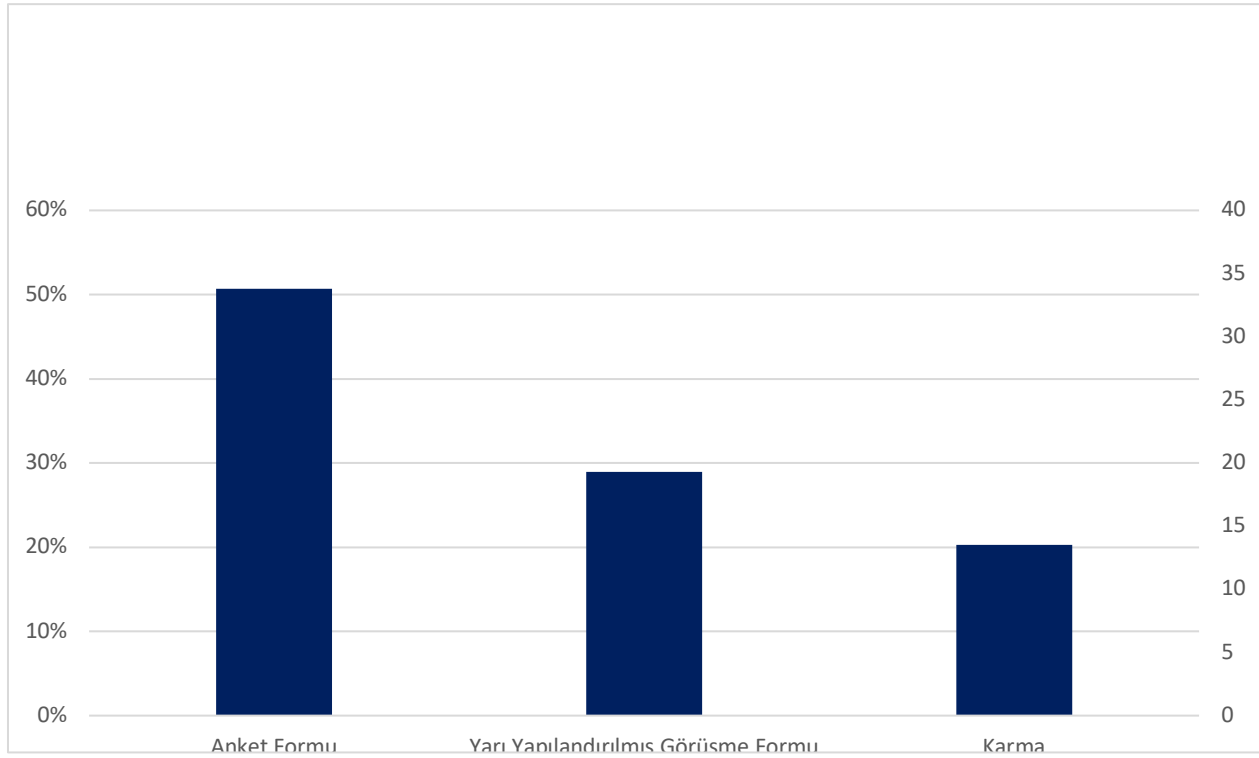
Şekil 5: Çalışma Yapılan Yerin Dağılımı

Araştırmada çalışma yapılan yerlerin dağılımına ilişkin elde edilen bulgulara göre, en fazla liselerde, daha sonra ilkokul ve ortaokullarda çalışma yapıldığı anlaşılmıştır. 28 lise, 9 ilkokul, 8 ortaokul, 2 üniversite, 4 ilkokul-ortaokul, 4 ilkokul-ortaokul-lise, 4 ilkokul-ortaokul-lise-üniversite, 1 eğitim merkezleri, 1 etüt merkezleri, 2 özel eğitim ve rehabilitasyon merkezleri ve 6 diğer (Antalya Çocuk Şube Müdürlüğü Türkiye Sivil Toplum Kuruluşları Film Analizi Sosyal Hizmet Müdürlüğü, Şiddet Önleme ve İzleme İl Müdürlüğü, erkek yetiştirme yurdu, Sosyal Hizmet Merkezi, Devlet Hastanesi, Belediye, İlkokul, ortaokul ve GEM, Siteler, Üniversite ve Değerler Eğitimi Araştırma Merkez Müdürlüğündeki-MEDEM) yerlerde araştırma yapıldığı, aynı zaman da 3 tezde araştırma yapılan yerlerin belirtilmediği tespit edilmiştir.



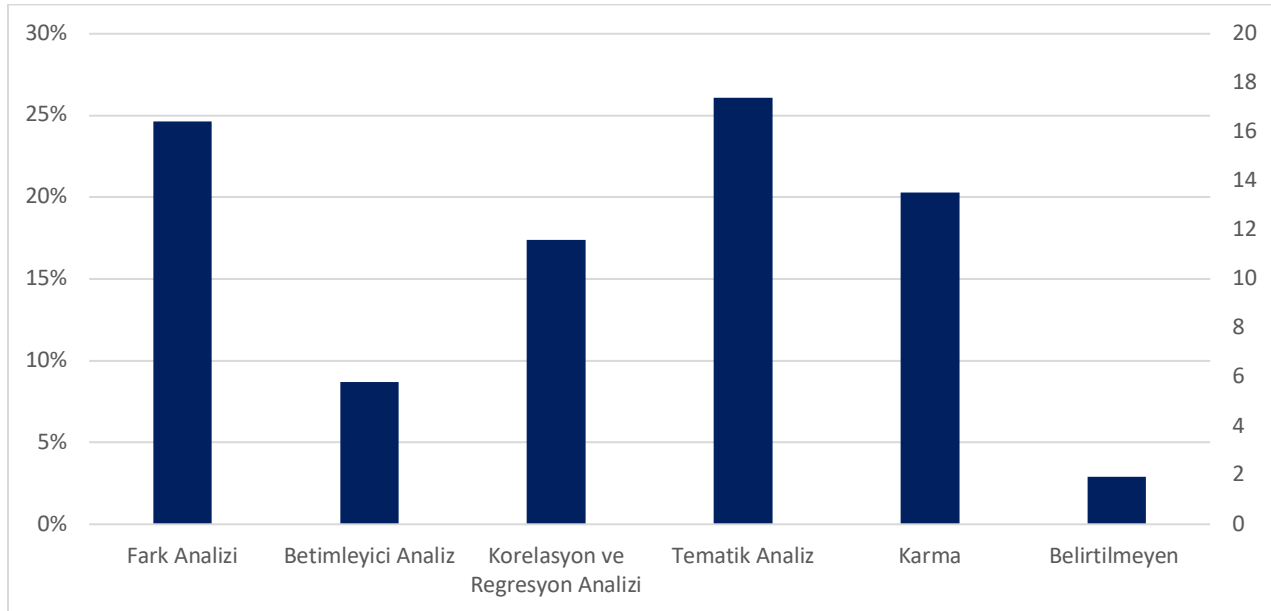
Şekil 6: Araştırmanın Evrenin Dağılımı

Araştırma evreni incelendiğinde, çalışmalarda en çok öğrenci grubunun hedef kitle olarak seçildiği görülmektedir. Toplam çalışmalarda 34 tezde öğrenciler ile, 2 tezde velilerle, 5 tezde öğrenciler ve velilerle, 10 tezde öğrenciler-öğretmenler ve idarecilerle, 2 tezde sosyal hizmet uzmanlarıyla, 8 tezde öğretmenler-idareciler ve diğer meslek elemanlarıyla, diğer 2 tezde ise film ve kitap analizi çalışmaları yapıldığı görülmektedir.



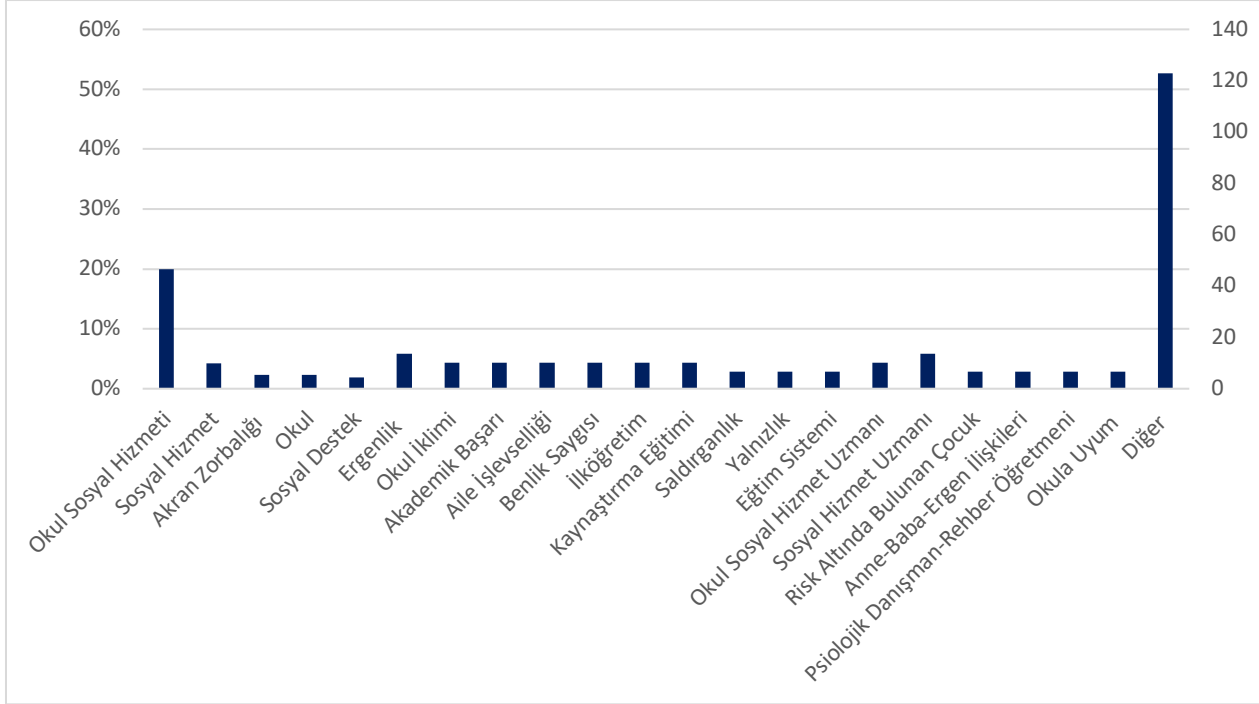
Şekil 7: Veri Toplama Araçlarına Göre Dağılımı

Tezlerde hangi veri toplama araçlarının çoğunlukla kullanıldığına bakıldığında veri toplama araçlarının 35'ini anket formu (ölçek formu, kişisel bilgi formu ve envanter), 20'sini yarı-yapılandırılmış görüşme formu (açık-uçlu sorular, derinlemesine görüşme, inceleme kılavuzu) ve 14'ünü ise anket formu ile yarı-yapılandırılmış görüşme formunun birlikte kullanıldığı karma veri toplama araçlarının olduğu tespit edilmiştir.



Şekil 8: Veri Analiz Yöntemlerinin Dağılımı

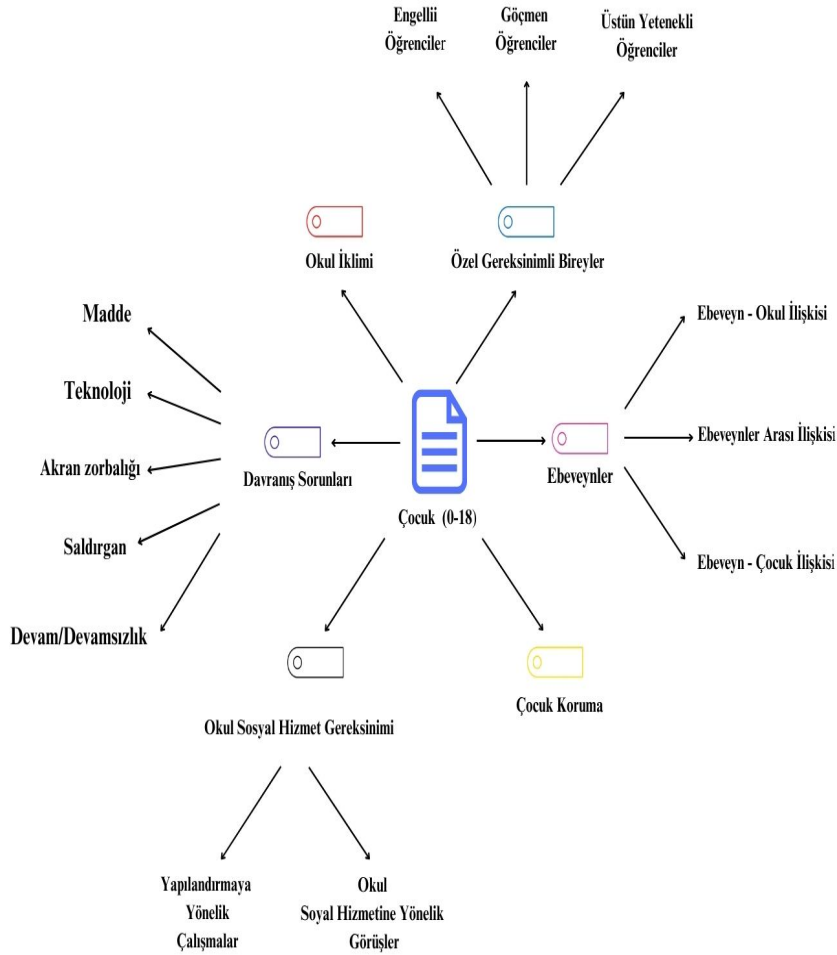
Tezlerde kullanılan veri analiz yöntemlerinin dağılımına bakıldığında; 35 tezin nicel, 18 tezin nitel ve 14 tezin ise nicel ve nitel veri analiz yöntemlerinin bir arada kullanıldığı karma analiz yöntemi ile incelendiği tespit edilmiştir. Ayrıca 2 tezde ise veri analiz yönteminin bulunmadığı görülmüştür. Nicel veri analiz yöntemleri ile incelenen tezlerin; 17'sini fark analizi (Ki-Kare, Anova, Mann Whitney U, Kruskal-Wallis ve Spearman's Correlation), 12'sini korelasyon ve regresyon analizi (Ki-Kare, Anova, Mann Whitney U, Kruskal-Wallis, Spearman's Correlation ve Korelasyon), 6'sını ise betimleyici analiz (% ve istatistiksel analizler) yöntemlerinin oluşturduğu anlaşılmaktadır.



Şekil 9: Anahtar Kelimelerin Dağılımı

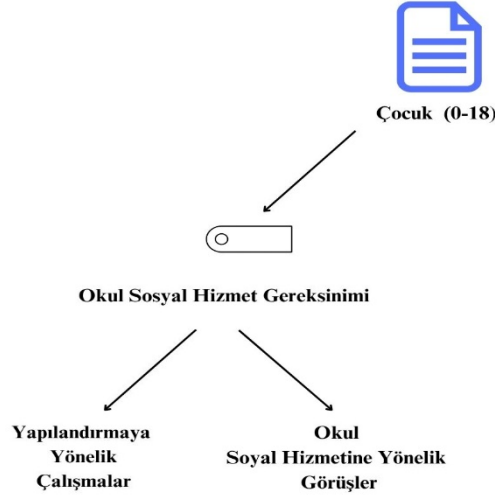
Araştırmalarda yer alan anahtar kelimelerin dağılımı incelendiğinde, “okul sosyal hizmeti” ifadesinin 52 kez tekrar edilmesi ile en çok tekrar edilen anahtar kelime olduğu, bunun ardından 11 kez tekrar edilen “sosyal hizmet” kavramının olduğu anlaşılmaktadır. “Akran zorbalığı” ve “okul” anahtar kelimelerinin ise 6 kez tekrar ettiği, 5 kez “sosyal destek” kelimesinin, 4 kez “okul sosyal hizmet uzmanı” ve “ergenlik” kelimesinin, 3 kez “okul iklimi”, “akademik başarı”, “aile işlevselliği”, “benlik saygısı”, “ilköğretim”, “kaynaştırma eğitimi” ve “sosyal hizmet” kelimesinin tekrar edildiği, 2 kez ise “saldırganlık”, “eğitim sistemi”, “risk altında bulunan çocuklar”, “anne-baba-ergen ilişkileri”, “psikolojik danışman ve rehber öğretmeni”, “yalnızlık” ve “okula uyum” gibi kavramların ise anahtar kelime olarak daha az tercih edildiği anlaşılmaktadır. Öte yandan, “Diğer” (aile ilişkileri, aile içi şiddet, çocuk istismarı ve ihmali, aile tedavisi yaklaşımı, bedensel engelli öğrenci, sosyal uyum, bedensel engelli öğrencilerin sosyal uyumları etkileyen etkenler, aile katılımı, eğitim, aile, ilköğretim, öğrenci, evden kaçan çocuklar, sosyo-demografik özellikler, çocuk hakları, okul ekosistemi, çevresi içinde birey, ekoloji, dışlanma, estetik dışlanma, kaynaştırma, ebeveyn, okul dışı aktiviteler, devamsızlık problemi, özel ve devlet okulu, zorbalık, zorba, mağdur/kurban, eğitime entegrasyon, eğitim sorunları, Suriyeli sığınmacı çocuklar, çocuk cinsel istismarı, önleme programı, farkındalık, boşanma, sosyal sorun çözme becerileri, aile danışmanlığı, aile arabuluculuğu, rehber öğretmen, rehberlik servisi, ergen iletişimi, ergenlerin sorun çözme becerileri, akran ilişkileri, onarıcı adalet, cezalandırıcı disiplin yaklaşımı, lise öğrencileri, ergen-aile ilişkileri, ergenlerin okul yaşamı, öğrenci ve ailelerin sorunları, dezavantajlı aileler, okul ortamında sosyal hizmet, akran, ergen, koruyucu ve önleyici hizmetler, çocuklarda madde bağımlılığı, ekip çalışması, kurumlar arası iş birliği, meslek lisesi öğretmeni, iş yaşam dengesi, okullar arası başarı farklılıkları, okul sosyal hizmet gereksinimi, sorun,

sosyal destek algısı, başarı, motivasyon, yıkıcı davranış, çözüm odaklı kısa süreli yaklaşım, bağlanma, empati, kurban, zorba, üstün yetenekli çocuk, kariyer gelişimi, eğitim hakkı, davranış problemleri, akademik öz-yeterlik, özel gereksinimli öğrenci, sosyal beceri, aile, sosyal hizmet müdahale yöntemleri, şiddet, uluslararası göç, geçici koruma, okullaşma, bilsem, üstün yetenekli öğrenci, ebeveynlik, ebeveynlerin yaşadıkları sorunlar, güçlendirme yaklaşımı, uluslararası öğrenciler, okul sorunları, öğrenci problemleri, sanat ve toplum ilişkisi, öğretmen, okula bağlılık; covid-19; pandemi; okul terki, Özel Akşam Lisesi, boşanma süreci, ekolojik sistem perspektifi, çocuk; ihmal; istismar; veli, karma yöntem, bireysel sorumluluk, internet bağımlılığı, bağımlılık, madde bağımlılığı, grup müdahalesi, eğitici drama, empati, göç olgusu, göçmenlerle sosyal hizmet, uyum, kültürleşme, eğitim fakültesi öğrencileri, madde bağımlılığı farkındalık düzeyi, psikolojik sağlamlık, öğrencilerin okul yaşamını etkileyen sorunlar, çocuk suçluluğu, önleyici sosyal hizmet, statü suçları, Türkiye çocuk koruma sistemi, sosyal hizmet akademisyeni, hak temelli yaklaşım, online oyun bağımlılığı, okula yabancılaşma, nitel araştırma, teknoloji bağımlılığı, sanat ve sosyal hizmet, göç, öteki, koruma ve bakım altında bulunan çocuk, sosyal, matematik, demokrasi) kategorisinde yer alan ve tekil olarak kullanılan çok sayıda anahtar kelime, tüm anahtar kelimelerin %52,69' unu oluşturmaktadır.



Şekil 10: Başlıkta Yer Alan Kavramların Tematik Analizi

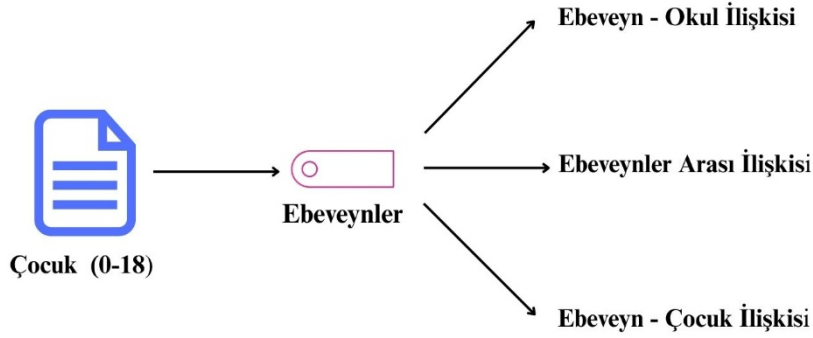
Araştırma kapsamında ele alınan 69 teze ait başlıklar altı tema doğrultusunda sunulmuştur. Bu temalar “Okul Sosyal Hizmeti Gereksinimi”, “Ebeveyn”, “Okul İklimi”, “Çocuk Koruma”, “Özel Gereksinimli Bireyler”, “Davranış Sorunları” şeklinde isimlendirilmiştir.



Şekil 11: Okul Sosyal Hizmet Gereksinimine İlişkin Oluşturulan Tema ve Alt Temalar

Okul sosyal hizmetini yapılandırmaya yönelik yapılan sekiz çalışma bulunmaktadır. Bunlar: “Türkiye’de Okul Sosyal Hizmetinin Yapılandırılmasına İlişkin Nitel Bir Araştırma: Sorunlar, Gereksinimler ve Çözüm Önerileri”, “Okul Sosyal Hizmetinin Türkiye’de Değerlendirilmesi”, “Türkiye İçin Okul Sosyal Hizmeti İhtiyacının Değerlendirilmesi”, “Okul Sosyal Hizmetinin Hayata Geçirilmesinin Üzerine Bir Araştırma”, “Türkiye’de Okul Sosyal Hizmeti Uygulamaları: Okul Sosyal Hizmeti Projesi Uygulanan Okullardaki Okul Sosyal Hizmeti Deneyimlerine Dair Nitel Bir Araştırma”, “Dünyada Okul Sosyal Hizmeti: Bir Karma-Meta Çalışması”, “Okul Sosyal Hizmeti Kapsamında Film İncelemesi: ‘Şeytana Karşı’ Filmi Örneği”, “Okul Sosyal Hizmeti Bağlamında Matematik Öz Muhakeme Becerisi ile Demokratik Tutum Arasındaki İlişkinin İncelenmesi” olarak sıralanmaktadır.

Okul sosyal hizmetine yönelik katılımcıların görüşlerini içeren beş çalışma bulunmaktadır. Bunlar: “İlköğretim Öğretmenlerinde Sosyal Hizmet Algısı ve Okul Sosyal Hizmeti”, “Okul Ortamlarında Sosyal Hizmet Uygulaması İhtiyacı: Rehber Öğretmenlerin Okul Sosyal Hizmeti ile İlgili Düşünceleri Üzerine Bir Araştırma”, “Ortaöğretimde Okul Sosyal Hizmetinin Gerekliliğine Dair Yönetici, Öğretmen ve Rehber Öğretmenlerin Görüşlerinin İncelenmesi: Karma Desen Araştırması”, “Meslek Liselerinde Çalışan Öğretmenlerin İş Yaşam Dengesi Sorunu: İzmit Örneği”, “Sosyal Çalışma Görevlilerinin Çocuk İhmal ve İstismarına İlişkin Görüşler” olarak sıralanmaktadır.



Şekil 12: Ebeveynlere İlişkin Oluşturulan Tema ve Alt Başlıklar

Ebeveyn-Okul ilişkisini içeren üç çalışma bulunmaktadır. Bunlar: “Ebeveynlerin Okul İklimi Algısının Sosyal Hizmet Bakış Açısıyla Değerlendirilmesi”, “İlköğretim Okullarında Ailenin Eğitime Katılımı ve Okul Sosyal Hizmeti”, “İlkokul Eğitiminin Kalitesini Artırmada Okul-Aile İşbirliği ve Okul Sosyal Hizmeti” şeklinde sıralanmaktadır.

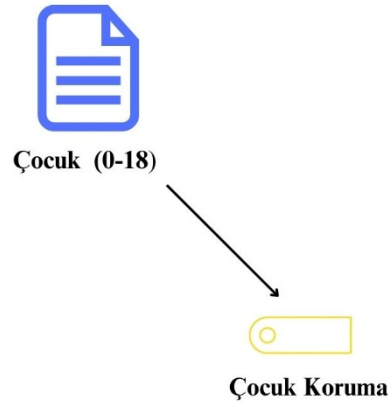
Ebeveyn arası ilişkiyi içeren üç çalışma bulunmaktadır. Bunlar: “Boşanmanın Çocukların Benlik Saygısı ve Sosyal Sorun Çözme Becerilerine Etkisi: Denizli Örneğinde Karşılaştırmalı Bir Çalışma”, “Boşanmanın Lise Öğrencileri Üzerindeki Etkisinin Okul Sosyal Hizmeti Bakış Açısıyla İncelenmesi: Sincan İlçesi Örneği”, “Boşanma Sürecinin Öğrenci Üzerindeki Etkilerinin Okul Sosyal Hizmeti Temelinde Değerlendirilmesi” şeklinde sıralanmaktadır.

Ebeveyn-Çocuk ilişkisini içeren yedi çalışma bulunmaktadır. Bunlar: “Ergenlik Dönemindeki Çocuğa Sahip Ebeveynlerin Yaşadıkları Sorunlar”, “Öğrencilerin Okul Dışı Vakitlerinin Değerlendirilmesinde Ailelerin Rolü ve Okul Sosyal Hizmeti”, “Anne Baba Ergen İlişkileri ile Aile İşlevleri Arasındaki İlişkinin Okul Sosyal Hizmeti Açısından İncelenmesi”, “Ergenlik Döneminde Bulunan Öğrencilerin Aile İlişkilerinin Okul Yaşamına Yansımaları ve Okul Sosyal Hizmeti”, “Lise Öğrencilerinde Anne-Baba-Ergen İlişkilerinin Benlik Saygısı ve Davranış Problemlerine Etkisinin Okul Sosyal Hizmeti Bağlamında İncelenmesi”, “Ergenlerin Aile İçinde Şiddete Maruz Kalma Durumları ve Aile İlişkilerinin Değerlendirilmesi”, “Evden Kaçan 12-18 Yaş Arasındaki Çocukların Sosyodemografik Özellikler ve Algıladıkları Sosyal Destek Açısından İncelenmesi (Antalya İli Örneği)” şeklinde sıralanmaktadır.



Şekil 13: Okul İklimine İlişkin Oluşturulan Tema ve Alt Başlıklar

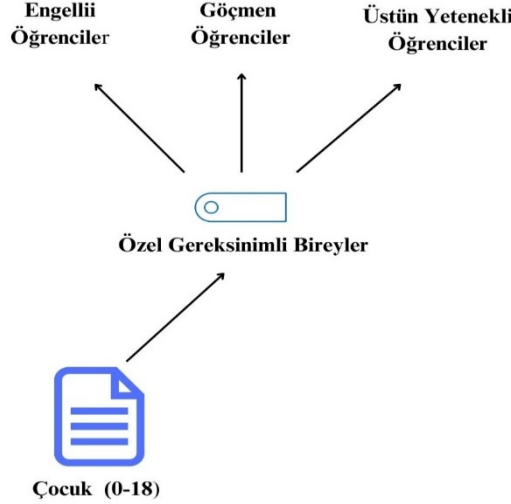
Okul iklimine ilişkin yapılan dört çalışma bulunmaktadır. Bunlar: “6-12 Yaş Arası Öğrencilerin Sosyal Uyum Sorunu ve Okul Sosyal Hizmeti: Sancaktepe Örneği”, “Koruma ve Bakım Altında Bulunan Çocukların Okula Uyum Süreçlerinin Okul Sosyal Hizmeti Bağlamında Değerlendirilmesi”, “Covid-19 Pandemisi Sürecinde Okula Bağlılığın Okul Sosyal Hizmeti Açısından İncelenmesi”, “İlkokul Eğitiminin Kalitesini Artırmada Okul-Aile İşbirliği ve Okul Sosyal Hizmeti” şeklinde olduğu anlaşılmaktadır.



Şekil 14: Çocuk Korumaya İlişkin Oluşturulan Tema ve Alt Başlıklar

Çocuk korumaya yönelik dört çalışma bulunmaktadır. Bu çalışmalar: “Okul Sosyal Hizmeti Bağlamında Statü Suçları–Çocuk Suçluluğu ve Etkileşimli Alanlarda Uzman Deneyimleri Örneği”, “Sosyal Hizmet

Akademisyenleri ve Sosyal Hizmet Uzmanlarının Türkiye Çocuk Koruma Sistemine İlişkin Görüş ve Değerlendirmeleri”, “Okul Sosyal Hizmeti Bağlamında Cinsel İstismarı Önleme Eğitiminin 8-11 Yaş Grubundaki Çocukların Farkındalık Düzeylerine Etkisi”, “Cezalandırıcı Okul Disiplininin Okul Sosyal Hizmeti ve Onarıcı Adalet Açısından Fenomenolojik Yaklaşımla Değerlendirilmesi” şeklinde sıralanmaktadır.

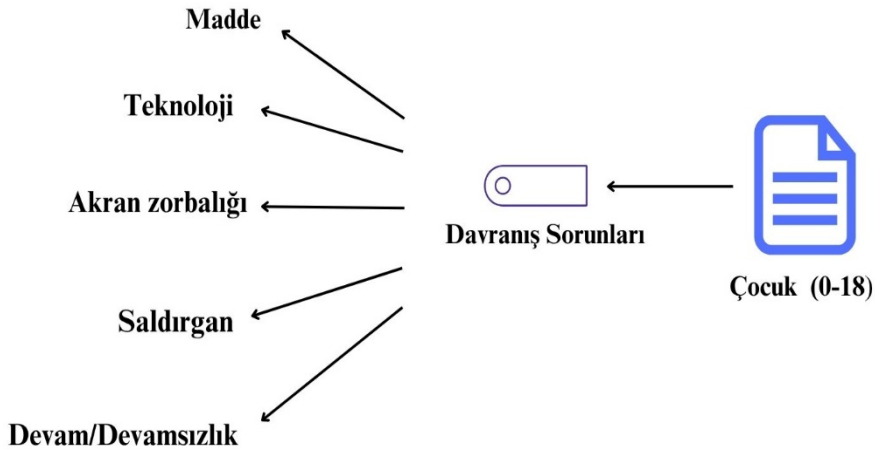


Şekil 15: Özel Gerekli Bireylere Yönelik Temalar ve Alt Başlıklar

Özel gerekli bireyler teması altında engelli öğrencileri kapsayan beş çalışma bulunmaktadır. Bunlar: “Kaynaştırma Eğitimi Sürecindeki Bedensel Engelli Öğrencilerin Sosyal Uyumlarını Etkileyen Etmenler ve Okul Sosyal Hizmeti”, “İlköğretim Düzeyinde Kaynaştırma Eğitime Devam Eden Çocuklar ile Ailelerinin Okulda Karşılaştıkları Sorunların Okul Sosyal Hizmeti Temelinde Değerlendirilmesi (Keçiören İlçesi Örneği)”, “Kaynaştırma Eğitiminde Sosyal Beceri ve Akademik Öz-Yeterliliğin Okul Sosyal Hizmeti Odağında Değerlendirilmesi Üzerine Nicel Bir Araştırma: Antalya İli Örneği”, “Zihinsel Engeli Olan ve Olmayan Kardeşe Sahip 12-14 Yaş Arasındaki Ergenlerin Sosyal Destek ve Sosyal Beceri Düzeylerinin İncelenmesi”, “Lise Öğrencilerinin Engellilere Yönelik Tutumlarının Okul Sosyal Hizmeti Odağında İncelenmesi: Erzincan İli Örneği”, “Okul Sosyal Hizmeti Bağlamında Üstün Yetenekli Öğrencilerin Kariyer Gelişimlerinde Rehberlik Hizmetleri (Yalova İli Örneği)” şeklinde sıralanmaktadır.

Göçmen öğrencileri içeren beş çalışmanın olduğu anlaşılmaktadır. Bu çalışmalar: “Suriyeli Sığınmacı Çocukların Eğitim Durumları ve Okul Sosyal Hizmeti”, “Türkiye’deki Suriyeli Çocukların Yaşadıkları Sorunların Okullaşma Süreçlerine Etkisi ve Okul Sosyal Hizmeti Bağlamında Çözüm Önerileri”, “Türkiye’deki Suriyeli Çocukların Eğitim Sorunları: Farklılıklara Saygı Eğitimi Odağında Okul Sosyal Hizmeti Önerisi”, “Sınıf Öğrencilerine Yönelik Sanat ve Sosyal Hizmet Uygulaması: Öteki Göçmeni Bir Okul Sosyal Hizmet Müdahalesi ile Anlamak”, “Uluslararası Öğrencilerin Okula Uyumunu Güçlendirmeye Yönelik Deneysel Bir Çalışma: Üsküdar Örneği” şeklinde sıralanmaktadır.

Üstün yetenekli öğrenciler ile ilgili iki araştırma bulunmaktadır. Bu çalışmalar: “Okul Sosyal Hizmeti Bağlamında Üstün Yetenekli Öğrencilerin Kariyer Gelişimlerinde Rehberlik Hizmetleri (Yalova İli Örneği)”, “Üstün Yetenekli Öğrencilerin Okul Sosyal Hizmetini İlgilendiren Problemleri Üzerine Bir Araştırma” şeklinde sıralanmaktadır.



Şekil 16: Davranış Sorunlarına Yönelik Temalar ve Alt Başlıklar

Davranış sorunlarına yönelik madde bağımlılığını içeren üç çalışma bulunmaktadır. Bu çalışmalar: “Eğitim Fakültesi Öğrencilerinin Madde Bağımlılığı Farkındalık Düzeyleri ile Psikolojik Sağlıkları Arasındaki İlişki”, “İlköğretim (2.Kademe) Öğrencilerinin, Madde Bağımlılığı ile Mücadelesinde Okul Sosyal Hizmetinin Önemi”, “Koruyucu ve Önleyici Sosyal Hizmet Bağlamında Öğretmenlerin Madde Bağımlılığına Yönelik Farkındalık Düzeylerinin Belirlenmesi: Sancaktepe Örneği” şeklinde sıralanmaktadır.

Teknoloji bağımlılığına yönelik üç çalışmanın olduğu anlaşılmaktadır. Bunlar: “Lise Öğrencilerinde Okul İklimi ile Çevrimiçi Oyun Bağımlılığının Okula Yabancılaşmaya Etkisi: Burdur Örneği”, “Öğrencilerde Bireysel Sorumluluğun İnternet Bağımlılığına Etkisinin Okul Sosyal Hizmeti Bağlamında Değerlendirilmesi”, “Ortaokul Çağındaki Çocuklarda Teknoloji Bağımlılığı, Yalnızlık ve Sosyal Desteğin Okul Sosyal Hizmeti Bağlamında İncelenmesi” şeklinde olduğu anlaşılmaktadır.

Akran zorbalığını içeren yedi çalışma bulunmaktadır. Bunlar: “Liseli Öğrencileri Akran Zorbalığına İten Nedenlerin Değerlendirilmesi ve Okul Sosyal Hizmeti Bağlamında Çözüm Önerilerinin Sunulması”, “Akran Zorbalığı ile Ergenlerin Algıladıkları Aile İşlevselliğinin İncelenmesi”, “Ortaöğretim Öğrencilerinin Akran Zorbalığı İlişkisinde Zorba ve Kurban Olma Durumlarını Etkileyen Faktörler ve Okul Sosyal Hizmeti”, “Lise Öğrencilerinin Arkadaş-Akran Gruplarından Dışlanmasının Okul Sosyal Hizmeti Açısından Analizi: Sakarya Örneği”, “Akran Zorbalığını Önlemeye Yönelik Okul Sosyal Hizmeti Müdahalesi”, “Anne-Baba ve Öğretmenlerin Akran Zorbalığı Deneyimleri ve Sosyal Hizmet”, “Ankara Liselerinde Çeteye Katılma Potansiyeli Olan Öğrenci Grupları ve Okul Sosyal Hizmeti” şeklinde sıralanmaktadır.

Saldırgan davranışları içeren altı çalışma bulunmaktadır. Bu araştırmalar: “Yıkıcı Davranışlar Gösteren İlkokul Öğrencilerine Yönelik Çözüm Odaklı Yaklaşım Dayalı Grupla Okul Sosyal Hizmet Müdahalesi Etkililiğinin İncelenmesi”, “Liseli Ergenlerin Ebeveyne Bağlanma Stilleri, Empati Düzeyleri ve Saldırgan Davranışları Arasındaki İlişkinin İncelenmesi”, “Okul Sosyal Hizmeti Bağlamında Saldırganlık Eğilimi ve Akran Zorbalığı Gösteren Çocuklarda Davranış Değiştirmeye Yönelik Eğitici Drama Programı”, “Ortaokul Öğrencilerinin Saldırganlık Eğilimleri ile Okul İklimi Algıları Arasındaki İlişkinin İncelenmesi: Küçükçekmece Örneği”, “Ergenlerin İletişim ve Sorun Çözme Becerileri Arasındaki İlişkinin İncelenerek

Okul Sosyal Hizmeti Düzeyinde Değerlendirilmesi”, “Sosyo-Demografik Değişkenlerin Üniversite Öğrencilerindeki Şiddet Tutumuna Etkisi” şeklinde sıralanmaktadır.

Davranış sorunlarına yönelik devam/devamsızlık durumlarını içeren dört çalışma bulunmaktadır. Bu çalışmalar: “Okul Terki Deneyimlerinin Okul Sosyal Hizmeti Açısından Değerlendirilmesi: Özel Akşam Liseleri (Antalya Örneği)”, “Okul Sosyal Hizmeti Bağlamında Ortaokul Öğrencilerinin Refah Düzeylerinin Devamsızlık Durumlarına Etkisinin İncelenmesi”, “Okul Sosyal Hizmeti Kapsamında Sosyal Desteğin Akademik Motivasyona Etkisi”, “Sosyal Hizmet Perspektifinden Akademik Başarı ve Yalnızlık Düzeyi İlişkisinin İncelenmesi” şeklinde sıralanmaktadır.

4. Tartışma ve Sonuç

Bu çalışma okul sosyal hizmetinin önemini, gerekliliğini ve okul sosyal hizmet alanında ne tür çalışmalar yapıldığını anlamak amacıyla yapılmıştır. Elde edilen bulgular, okul sosyal hizmetinin akademik bağlamda ele alınış biçimi, odaklanılan konular, yöntemsel tercihler ve uygulama önerileri açısından dikkate değer eğilimler sunmaktadır. Çalışmanın sonuçları, okul sosyal hizmeti uygulamasının gerekliliği kadar bu alandaki akademik üretimin sınırlılıklarını da ortaya koymaktadır. Elde edilen bulgular, okul sosyal hizmeti alanının Türkiye’de henüz kurumsal olarak yeterince yapılandırılmamış olmakla birlikte, özellikle 2018 ve 2019 yıllarında ivme kazanan bir akademik ilgiye konu olduğunu göstermektedir. Okul sosyal hizmeti alanında incelenen tezlerde yıllara göre dağılımına bakıldığında 2018 ve 2019 yılları arasında gözle görülür bir artış yaşanmıştır. Bu artışta, öncelikle yasal değişiklikler yapılması, bazı STK’ların okul sosyal hizmeti alanındaki çalışmalarının olması, pilot uygulamaların varlığı, politikalar ve mevzuat girişimleri, okul sosyal hizmetine artan ihtiyaç ve farkındalık yaratma eğilimi, okul sosyal hizmetine olan ilginin ve öneminin giderek daha fazla artmasında etkili olmuştur. Örneğin Türkiye’de 2018-2019 yılları arasında Konya, Üsküdar ve Şişli gibi bölgelerde resmî kurumlar ve STK’ler tarafından yürütülen pilot okul sosyal hizmet projeleri uygulanmıştır (Kalkan, 2019). Yine 2019 yılında “Okul Sosyal Hizmet Derneği” nin resmen kurulduğu ayrıca “okulsosyalhizmet.com” gibi bilinçlendirme araçlarının yaygınlaştığı, 2013–2018 dönemi “Ulusal Çocuk Hakları Strateji ve Eylem Planı”nda, 2016 yılına kadar “okul sosyal hizmeti”nin başlatılmasının önerildiği, bu durumun da 2018 yılına doğru uygulama adımlarının tetiklenmesine neden olduğu belirtilmektedir. Ayrıca, MEB’in 2018 tarihli yönetmeliklerinde, sosyal hizmet uzmanlarının rehberlik araştırma merkezleri ve özel eğitim kurumlarında istihdam edilebilmesine yönelik yasal zemin oluşturulmuştur (Cebeci ve Artan, 2024).

Araştırma sonuçları, okul sosyal hizmeti konulu tezlerin çoğunlukla nicel yöntemlerle ve genel tarama deseninde tasarlandığını ortaya koymaktadır. Ancak incelenen tezlerin bir kısmında örnekleme yöntemlerinin, araştırma deseninin ve çalışma yapılan yerlerin açıkça belirtilmemiş olması, yöntem bölümünün ayrıntılı ve şeffaf biçimde raporlaştırılmasının önemini ortaya koymaktadır. Yöntem bölümünün detaylı şekilde yazılması, çalışmanın tekrarlanabilirliğini artırmakta ve bilimsel geçerliliğini güçlendirmektedir.

Bu durum, alan yazınında betimleyici yaklaşımların hâkim olduğunu, müdahaleye dayalı ve deneysel araştırmaların sınırlı düzeyde kaldığını göstermektedir. Ayrıca okul sosyal hizmeti alanındaki çalışmalarda daha çok mevcut durumun belirlenmesine odaklanıldığını, ancak müdahaleye dayalı veya çözüm önerileri geliştirmeye yönelik uygulamalı çalışmaların sınırlı kaldığını göstermektedir. Bazı tezlerde ise karma yöntem kullanılmış olmakla birlikte bu çalışmaların sayısının az olduğu anlaşılmaktadır.

Örneklem seçiminde büyük ölçüde rastgele olmayan (amaçlı ve kolayda) örnekleme tekniklerinin tercih edilmesi, temsiliyet sorununa işaret etmektedir. Çalışma evreninin ağırlıklı olarak öğrencilerden oluşması, öğretmen, veli ve okul yöneticisi gibi diğer paydaşların sürece yeterince dâhil edilmediğini ortaya koymakta ve okul ekosisteminin bütüncül olarak ele alınmasında eksiklik olduğunu düşündürmektedir.

İncelenen tezlerin konularına bakıldığında büyük bir kısmı okul ortamında yaşanan sosyal sorunlara odaklanmakta ve öğrencilerin karşı karşıya kaldığı psikososyal ihtiyaçlara dikkat çekmektedir. Akran

zorbalığı, okul terki, davranışsal bozukluklar, akademik başarısızlık, aile içi iletişim sorunları, madde kullanımı, teknoloji bağımlılığı ve göçmen öğrencilere ilişkin uyum sorunları gibi temalar bu tezlerde sıklıkla ele alınan başlıca konular arasında yer almaktadır. Bu durum, okulun yalnızca bir eğitim kurumu değil, aynı zamanda sosyal hizmet müdahalesinin gerekli olduğu bir yaşam alanı olarak değerlendirildiğini göstermektedir. Bununla birlikte tezlerin büyük bölümünde, okul sosyal hizmeti uygulamasının Türkiye’de yeteri kadar kurumsal olarak yerleşmemiş olduğu vurgulanmıştır. Okullarda sosyal hizmet uzmanlarının görevlendirilmemiş olması, öğrencilerin yaşadığı sorunların sistematik bir şekilde ele alınamamasına yol açmaktadır. Bu durum, okul sosyal hizmeti alanına yeterince önem verilmediğini ve aynı zamanda mevzuat ile uygulama açısından bir boşluğun bulunduğunu söylenebilir. Örneğin Türkiye gibi gelişmekte olan ülkeler arasında olan Macaristan 2018 yılında yaptığı yasal bir düzenleme ile eğitim kurumlarında okul sosyal hizmet uzmanlarının hem varlığını hem de faaliyetlerini arttırarak COVID-19 salgınının getirdiği benzeri görülmemiş zorluklar, çevrimiçi eğitime geçiş ve yeni destek stratejilerine duyulan ihtiyaç gibi hususlarda okul sosyal hizmet uzmanlarının katkıları ile süreci daha iyi yönetebildiği ifade edilmektedir (Homoki ve Czinderi, 2021; Ochocki vd., 2021).

Tezlerin büyük kısmının lise düzeyinde yürütülmüş olması, ergenlik döneminin okul sosyal hizmeti açısından kritik bir dönem olarak görüldüğünü ortaya koymaktadır. Ancak ilkokul ve ortaokul düzeyindeki sosyal sorunların da erken müdahale açısından oldukça önemli olduğu, bu yaş gruplarının araştırmalarda daha fazla yer bulması gerektiği anlaşılmaktadır. Ayrıca okul ortamında sadece öğrenciler değil, öğretmenler, yöneticiler ve veliler gibi tüm paydaşların sosyal hizmet sürecine dahil edilmesinin uygun olacağı düşünülmektedir. Ancak mevcut tezlerin büyük bölümünde bu aktörlere sınırlı yer verdiği gözlenmektedir.

Tezlerde göze çarpan bir diğer bulgu ise okul sosyal hizmetine ilişkin bilgi eksikliğidir. Hem öğrenciler hem de öğretmenler, okul sosyal hizmet uzmanının rol ve işlevleri konusunda yeterli bilgiye sahip olmadığı anlaşılmaktadır. Bu durum, sosyal hizmetin okul ortamında tanınmadığını ve meslekler arası iş birliğinin yeteri kadar gelişmediğini göstermektedir. Sosyal hizmet uzmanlarının eğitici ve güçlendirici rolleriyle okullarda yer almasının hem öğrenci başarısını hem de okul iklimini olumlu yönde etkileyeceği çeşitli tezlerde vurgulanmış, fakat uygulama eksikliği nedeniyle bu önerilerin uygulamaya dökülmediği tespit edilmiştir.

İncelenen tezlerin önemli bir kısmında, okul sosyal hizmetinin öğrencilerin sosyal uyumlarını arttırmak, okul aidiyetini güçlendirmek, aile içi problemleri tespit etmek ve gerektiğinde koruyucu müdahalelerde bulunmak gibi işlevleri üstlenmesi gerektiği ifade edilmiştir. Ancak bu tezlerin çoğunda politika önerileri geliştirilmemiştir. Okul sosyal hizmetinin yasal ve kurumsal zemininin oluşturulmasına dair bütüncül bir çerçeve sunan çalışmalara ihtiyaç olduğu açıktır. Var olan çalışmalar çoğunlukla sorun alanlarını betimlemekte, ancak çözüm yolları için sosyal politika önerileri sunma noktasında sınırlı kalmaktadır.

Türkiye’de okul sosyal hizmetine yönelik lisansüstü araştırmalarda okul sosyal hizmetinin işlevselliğini arttırmak için yalnızca bireysel müdahalelere değil; sistem düzeyinde bütüncül sosyal hizmet modellerinin geliştirilmesine ihtiyaç duyulmaktadır. Kurumsal düzeyde sosyal hizmet uzmanlarının okullarda istihdamını sağlayacak mevzuat düzenlemelerine ve bu alanın profesyonel tanınırlığını arttıracak çok aktörlü iş birliklerine gereksinim bulunmaktadır. Bu doğrultuda, gelecekte yapılacak akademik çalışmaların yalnızca sorun alanlarını tanımlamakla kalmayıp, çözüm önerileri ve politika üretme kapasitesi yüksek, uygulama temelli ve disiplinlerarası iş birliğine dayalı araştırma tasarımlarına yönelmesi gerektiği düşünülmektedir.

Sonuç olarak incelenen tezlerin büyük bir bölümünde okul sosyal hizmetine dair yeteri kadar bilginin olmadığı, okul sosyal hizmeti alanının Türkiye’de gelişmekte olan ancak yapısal, mevzuat ve uygulamaya yönelik eksikliklerin sürdüğü bir alan olduğu, okul sosyal hizmet uzmanlarının yapması gereken görev ve sorumlulukları öğretmen ve okul yönetimi tarafından yapıldığı, olumlu tutumlar ve uygulama istekleri belirtilmiş olmasına rağmen, bu alanda çalışan sosyal hizmet uzmanlarının sayısal olarak yetersiz olduğu anlaşılmaktadır. Ayrıca okul sosyal hizmet uzmanlarının okullarda aktif olarak görev alması gerektiği, okul

sosyal hizmet uzmanının yalnızca bireysel sorunların çözümüne değil, aynı zamanda okulun sosyal bir kurum olarak işlevini yerine getirmesine de katkı sağlayacağı da söylenebilir.

Fon

Bu çalışmanın gerçekleştirilmesinde herhangi bir fondan faydalanılmamıştır.

Not

1. Bu araştırma için etik kurul izni gerekli değildir.
2. Yazarlar çalışmaya eşit oranda katkı sunmuşlardır.
3. Bu çalışmada herhangi bir potansiyel çıkar çatışması bulunmamaktadır.

Kaynaklar

- Aydemir, İ., & Yiğit, T. (2017). The social work education in Turkey. *International Journal of Social Work and Human Services Practice*, 3(5), 133-145.
- Braun, V., & Clarke, V. (2019). Psikolojide tematik analizin kullanımı. *Journal Of Qualitative Research In Education*, 7(2), 873-898.
- Cebeci, F., & Artan, T. (2024). Okul sosyal hizmetinin Türkiye'deki durumu. *The Journal of Academic Social Science*, 152(152), 194-213.
- Çifci, E. (2009). Social work profession and social work education in Turkey. *Procedia- Social and Behavioral Sciences*, 1, 2063-2065.
- Ding, X., Berkowitz, R., DiNitto, D., Franklin, C., Lightfoot, E., & Guz, S. (2023). Characteristics and outcomes of school social work services: A scoping review of published evidence 2000–June 2022. *School Mental Health*, 15, 787-811. <https://doi.org/10.1007/s12310-023-09584-z>
- Finigan-Carr, N. M., & Shaia, W. E. (2018). School social workers as partners in the school mission. *Phi Delta Kappan*, 99(7), 26-30. <https://doi.org/10.1177/0031721718767856>
- Fisher, R. (2020). History and development of school social work within professional organizations. *Encyclopedia of Social Work*. <https://doi.org/10.1093/acrefore/9780199975839.013.1328>
- Homoki, A., & Czinderi, K. (2021). Kindergarten and school social assistance during the covid-19 pandemic in Hungary. *Papers in Arts and Humanities*, 1(2), 1-17. <https://doi.org/10.52885/pah.v1i2.62>
- Huxtable, M. (2022). A global picture of school social work in 2021. *Online Submission*, 7(1), 1-25. <https://doi.org/10.4148/2161-4148.1090>
- Isaksson, C., & Sjöström, S. (2017). Looking for 'Social Work'in School Social Work. *European Journal of Social Work*, 20(2), 191-202. <https://doi.org/10.1080/13691457.2016.1188775>
- Kalkan, K. (2019). Okul sosyal hizmetinin Türkiye'de değerlendirilmesi. [Yayımlanmamış Yüksek Lisans Tezi]. Üsküdar Üniversitesi.
- Kardeş, T., Özdemir, E., Eryalçın, M., ve Ocaklı, B. (2021). An Exploration of teachers' perceptions of Syrian students in Turkey and implications for school social work. *International Social Work*, 6(65), 1145–1159.
- Kiger, M. E., & Varpio, L. (2020). Thematic analysis of qualitative data: AMEE Guide No. 131. *Medical teacher*, 42(8), 846-854. <https://doi.org/10.1080/0142159x.2020.1755030>
- Mccullagh, J. (2002). School social work in Hartford, Connecticut: *Setting the historical record straight*. *Journal of Sociology and Social Welfare*, 29(2), 93-103. <https://doi.org/10.15453/0191-5096.2809>
- Naeem, M., Ozuem, W., Howell, K., & Ranfagni, S. (2023). A Step-by-step process of thematic analysis to develop a conceptual model in qualitative research. *International Journal of Qualitative Methods*, 22. <https://doi.org/10.1177/16094069231205789>

- Nowell, L. S., Norris, J. M., White, D. E., & Moules, N. J. (2017). Thematic analysis: Striving to meet the trustworthiness criteria. *International Journal of Qualitative Methods*, 16(1). <https://doi.org/10.1177/1609406917733847>
- Ochocki, S., Plasko, A., & Sabatino, C. (2021). Emerging trends in school social work. *The Art of Becoming Indispensable*, 196-206. <https://doi.org/10.1093/oso/9780197585160.003.0020>
- Özkan, Y., Çalış, N., & Sever, M. (2019). School counsellors' perceptions towards school social work in Turkey. *Trabajo social global-Global Social Work: Revista de Investigaciones en Intervención Social*, 9(17), 3-19. <http://dx.doi.org/https://dx.doi.org/10.30827/tsg-gsw.v9i17.9075>
- Reyneke, R. (2020). The legal and ethical obligations of school social workers. *Social Work*, 56(2), 157-174. <https://doi.org/10.15270/56-2-818>
- Shaffer, G. L. (2006). Promising school social work practices of the 1920s: Reflections for today. *Children & Schools*, 28(4), 243-251.
- Stanley, S. G. (2011). Visiting teachers and students with developmental disabilities. *Children & Schools*, 33(3), 168-175.
- Şaşman-Kaylı, D., & Çıplak, M. E. (2022). Sosyal hizmet disiplinde yaşlılık konusu üzerine yazılmış lisansüstü tezlere yönelik bir bibliyografik analiz çalışması. *Toplum ve Sosyal Hizmet*, 33(3), 753-776. <https://doi.org/10.33417/tsh.1030103>
- White, M.D., & Marsh, E.E. (2006). Content analysis: A flexible methodology. *Library Trends* 55(1), 22-45.
- Yesuraja, I. M., & Jose, S. (2020). Challenges in school social work. *Studies in Indian Place Names Ugc Care Listed Journal*, 40(72), 92-98.
- Yıldırım, A., & Şimşek, H. (2016). Sosyal bilimlerde nitel araştırma yöntemleri. Seçkin Yayıncılık
- Zengin, O., & Yıldırım, B. (2020). Evolution of social work education in Turkey: A critical perspective. In *The Palgrave Handbook of Global Social Work Education* (pp. 441-454). Springer International Publishing. <https://doi.org/10.1007/978-3-030-39966-5>

Yazar Biyografisi/Bibliyografisi

Hatice ÖNKOL, Karabük Üniversitesi, Sosyal Hizmet Bölümü 4. Sınıf öğrencisi olarak eğitimine devam etmektedir.

Mehmet KIRLIOĞLU, Karabük Üniversitesi İktisadi ve İdari Bilimler Fakültesi Sosyal Hizmet Bölümü'nde doçent olarak görev yapmaktadır. Araştırma alanları arasında göçmenler, güçlendirme, yoksulluk, eğitim, kadına yönelik şiddet, sosyal hizmetlerde sezgisel karar verme ve sosyal politika bulunmaktadır. Kadınlara yönelik tutumlar, bağımlılık, sosyal hizmette geçerlilik-güvenilirlik, okul sosyal hizmeti, engelli öğrenciler ve Suriyeliler gibi konularda çeşitli yayınlara katkıda bulunmuştur.

EK-1: 2000 ve 2024 yılları arasında okul sosyal hizmetine yönelik yazılan 69 adet yüksek lisans ve doktora tezlerine ilişkin bilgiler

| NO | YAZAR | YIL | TEZ ADI | TEZ TÜRÜ | ÜNİVERSİTE |
|----|----------------------|------|--|---------------|--------------------------------------|
| 1 | NURDAN DUMAN | 2000 | Ankara liselerinde çeteye katılma potansiyeli olan öğrenci grupları ve okul sosyal hizmeti | Doktora | Hacettepe Üniversitesi |
| 2 | ŞEYDA YILDIRIM | 2006 | Ergenlerin aile içinde şiddete maruz kalma durumları ve aile ilişkilerinin değerlendirilmesi | Yüksek Lisans | Hacettepe Üniversitesi |
| 3 | ASLIHAN AYKARA | 2010 | Kaynaştırma eğitimi sürecindeki bedensel engelli öğrencilerin sosyal uyumlarını etkileyen etmenler ve okul sosyal hizmeti | Yüksek Lisans | Hacettepe Üniversitesi |
| 4 | SERAP KARAKAYA | 2012 | İlköğretim okullarında ailenin eğitime katılımı ve okul sosyal hizmeti | Yüksek Lisans | Yalova Üniversitesi |
| 5 | FİKRİ KELEŞOĞLU | 2014 | Sosyal hizmet perspektifinden akademik başarı ve yalnızlık düzeyi ilişkisinin incelenmesi | Yüksek Lisans | Yalova Üniversitesi |
| 6 | ESMA AYNUR GÖKGÖZ | 2014 | İlkokul eğitiminin kalitesini artırmada okul-aile işbirliği ve okul sosyal hizmeti | Yüksek Lisans | Yalova Üniversitesi |
| 7 | MURAT ÇAY | 2015 | Evden kaçan 12-18 yaş arasındaki çocukların sosyodemografik özellikler ve algıladıkları sosyal destek açısından incelenmesi (Antalya ili örneği) | Yüksek Lisans | Selçuk Üniversitesi |
| 8 | MEHMET CAN AKTAN | 2016 | Türkiye'de okul sosyal hizmetinin yapılandırılmasına ilişkin nitel bir araştırma: Sorunlar, gereksinimler ve çözüm önerileri | Yüksek Lisans | Hacettepe Üniversitesi |
| 9 | ADEM DAĞ | 2017 | Lise öğrencilerinin arkadaş-akran gruplarından dışlanmasının okul sosyal hizmeti açısından analizi: Sakarya örneği | Doktora | Yalova Üniversitesi |
| 10 | ELİF ÇETİNTAŞ | 2017 | Lise öğrencilerinin engellilere yönelik tutumlarının okul sosyal hizmeti odağında incelenmesi: Erzincan ili örneği | Yüksek Lisans | Ankara Üniversitesi |
| 11 | HÜLYA YILDIZ | 2017 | Öğrencilerin okul dışı vakitlerinin değerlendirilmesinde ailelerin rolü ve okul sosyal hizmeti | Yüksek Lisans | Sakarya Üniversitesi |
| 12 | MUSTAFA İPEK | 2018 | Okul sosyal hizmeti bağlamında ortaokul öğrencilerinin refah düzeylerinin devamsızlık durumlarına etkisinin incelenmesi | Yüksek Lisans | Üsküdar Üniversitesi |
| 13 | NURULLAH YELBOĞA | 2018 | Liseli öğrencileri akran zorbalığına iten nedenlerin değerlendirilmesi ve okul sosyal hizmeti bağlamında çözüm önerilerinin sunulması | Yüksek Lisans | İstanbul Üniversitesi |
| 14 | FATÜMATÜ ZEHRA ERCAN | 2018 | Suriyeli sığınmacı çocukların eğitim durumları ve okul sosyal hizmeti | Doktora | Selçuk Üniversitesi |
| 15 | ESRA KILIÇ CEYHAN | 2018 | Anne baba ergen ilişkileri ile aile işlevleri arasındaki ilişkinin okul sosyal hizmeti açısından incelenmesi | Doktora | Ankara Yıldırım Beyazıt Üniversitesi |
| 16 | KADER HEZER | 2018 | 6-12 yaş arası öğrencilerin sosyal uyum sorunu ve okul sosyal hizmeti: Sancaktepe örneği | Yüksek Lisans | Ankara Yıldırım Beyazıt Üniversitesi |
| 17 | SEZEN GİZEM ÖZDEMİR | 2018 | Okul sosyal hizmeti bağlamında cinsel istismarı önleme eğitiminin 8-11 yaş grubundaki çocukların farkındalık düzeylerine etkisi | Yüksek Lisans | Kocaeli Üniversitesi |

| | | | | | |
|----|--------------------------|------|---|---------------|---------------------------------------|
| 18 | ŞEYMA KARAKAYA | 2018 | Boşanmanın çocukların benlik saygısı ve sosyal sorun çözme becerilerine etkisi: Denizli örneğinde karşılaştırmalı bir çalışma | Yüksek Lisans | Hacettepe Üniversitesi |
| 19 | ZEYNEP AKYÜZ | 2018 | İlköğretim öğretmenlerinde sosyal hizmet algısı ve okul sosyal hizmeti | Yüksek Lisans | İstanbul Sabahattin Zaim Üniversitesi |
| 20 | GÜLİZ KULİ | 2018 | Okul ortamlarında sosyal hizmet uygulaması ihtiyacı: Rehber öğretmenlerin okul sosyal hizmeti ile ilgili düşünceleri üzerine bir araştırma | Yüksek Lisans | Manisa Celal Bayar Üniversitesi |
| 21 | GÜNEŞ KÜÇÜK | 2018 | Ergenlerin iletişim ve sorun çözme becerileri arasındaki ilişkinin incelenerek okul sosyal hizmeti düzeyinde değerlendirilmesi | Yüksek Lisans | Ankara Yıldırım Beyazıt Üniversitesi |
| 22 | SERMİN ARSLAN | 2018 | Boşanmanın lise öğrencileri üzerindeki etkisinin okul sosyal hizmeti bakış açısıyla incelenmesi: Sincan ilçesi örneği | Yüksek Lisans | Hacettepe Üniversitesi |
| 23 | OZAN SELÇUK | 2019 | Cezalandırıcı okul disiplininin okul sosyal hizmeti ve onarıcı adalet açısından fenomenolojik yaklaşımla değerlendirilmesi | Doktora | Hacettepe Üniversitesi |
| 24 | NURULLAH ÇALIŞ | 2019 | Ergenlik döneminde bulunan öğrencilerin aile ilişkilerinin okul yaşamına yansımaları ve okul sosyal hizmeti | Doktora | Hacettepe Üniversitesi |
| 25 | LEMAN GENCO | 2019 | Zihinsel engeli olan ve olmayan kardeşe sahip 12-14 yaş arasındaki ergenlerin sosyal destek ve sosyal beceri düzeylerinin incelenmesi | Yüksek Lisans | Ankara Üniversitesi |
| 26 | BURAK KÜSMEZ | 2019 | Ortaokul öğrencilerinin saldırganlık eğilimleri ile okul iklimi algıları arasındaki ilişkinin incelenmesi: Küçükçekmece örneği | Yüksek Lisans | İstanbul Sabahattin Zaim Üniversitesi |
| 27 | SERDAR AYKUT | 2019 | Türkiye'deki Suriyeli çocukların eğitim sorunları: Farklılıklara saygı eğitimi odağında okul sosyal hizmeti önerisi | Doktora | Hacettepe Üniversitesi |
| 28 | NİLÜFER ÜNAL | 2019 | Akran zorbalığı ile ergenlerin algıladıkları aile işlevselliğinin incelenmesi | Yüksek Lisans | Ankara Yıldırım Beyazıt Üniversitesi |
| 29 | MUSTAFA RECEP YILMAZOĞLU | 2019 | Koruyucu ve önleyici sosyal hizmet bağlamında öğretmenlerin madde bağımlılığına yönelik farkındalık düzeylerinin belirlenmesi: Sancaktepe örneği | Yüksek Lisans | Kocaeli Üniversitesi |
| 30 | EYÜP AKIN | 2019 | Meslek liselerinde çalışan öğretmenlerin iş yaşam dengesi sorunu: İzmit örneği | Yüksek Lisans | Kocaeli Üniversitesi |
| 31 | PINAR ARIKAN | 2019 | İlköğretim düzeyinde kaynaştırma eğitimine devam eden çocuklar ile ailelerinin okulda karşılaştıkları sorunların okul sosyal hizmeti temelinde değerlendirilmesi (Keçiören ilçesi örneği) | Yüksek Lisans | Ankara Yıldırım Beyazıt Üniversitesi |
| 32 | BEKİR CENİKLİ | 2019 | Okul sosyal hizmeti kapsamında sosyal desteğin akademik motivasyona etkisi | Yüksek Lisans | İstanbul Sabahattin Zaim Üniversitesi |

| | | | | | |
|----|------------------------|------|---|---------------|---------------------------------------|
| 33 | FATMA ÖZGE ÇAVUŞ BEKCE | 2019 | Yıkıcı davranışlar gösteren ilkokul öğrencilerine yönelik çözüm odaklı yaklaşıma dayalı grupla okul sosyal hizmet müdahalesi etkililiğinin incelenmesi | Doktora | Hacettepe Üniversitesi |
| 34 | NİHAN BALŞIK KAYA | 2019 | Liseli ergenlerin ebeveyne bağlanma stilleri, empati düzeyleri ve saldırgan davranışları arasındaki ilişkinin incelenmesi | Yüksek Lisans | Hacettepe Üniversitesi |
| 35 | HATİCE ÖZTÜRK | 2019 | Ortaöğretim öğrencilerinin akran zorbalığı ilişkisinde zorba ve kurban olma durumlarını etkileyen faktörler ve okul sosyal hizmeti | Yüksek Lisans | Ankara Yıldırım Beyazıt Üniversitesi |
| 36 | NÜKHET ÜNLÜ BAŞTUĞ | 2019 | Okul sosyal hizmeti bağlamında üstün yetenekli öğrencilerin kariyer gelişimlerinde rehberlik hizmetleri (Yalova ili örneği) | Yüksek Lisans | Yalova Üniversitesi |
| 37 | KÜBRA KALKAN | 2019 | Okul sosyal hizmetinin Türkiye'de değerlendirilmesi | Yüksek Lisans | Üsküdar Üniversitesi |
| 38 | BERRİN TUNÇ | 2019 | Okul sosyal hizmetinin hayata geçirilmesinin üzerine bir araştırma | Yüksek Lisans | Üsküdar Üniversitesi |
| 39 | CENGİZHAN AYNACI | 2020 | Lise öğrencilerinde anne-baba-ergen ilişkilerinin benlik saygısı ve davranış problemlerine etkisinin okul sosyal hizmeti bağlamında incelenmesi | Yüksek Lisans | Sakarya Üniversitesi |
| 40 | SILA SAKINMAZ | 2020 | Kaynaştırma eğitiminde sosyal beceri ve akademik öz-yeterliğin okul sosyal hizmeti odağında değerlendirilmesi üzerine nicel bir araştırma: Antalya ili örneği | Yüksek Lisans | Ankara Üniversitesi |
| 41 | SONGÜL SEZEN YILDIRIM | 2020 | Sosyo-demografik değişkenlerin üniversite öğrencilerindeki şiddet tutumuna etkisi | Yüksek Lisans | Üsküdar Üniversitesi |
| 42 | ŞEYMA KARAKAYA | 2020 | Türkiye'deki Suriyeli çocukların yaşadıkları sorunların okullaşma süreçlerine etkisi ve okul sosyal hizmeti bağlamında çözüm önerileri | Yüksek Lisans | İstanbul Üniversitesi-Cerrahpaşa |
| 43 | ENGİN GÜNEŞ | 2020 | Üstün yetenekli öğrencilerin okul sosyal hizmetini ilgilendiren problemleri üzerine bir araştırma | Doktora | Yalova Üniversitesi |
| 44 | TUĞÇE AYBAK | 2021 | Ergenlik dönemindeki çocuğa sahip ebeveynlerin yaşadıkları sorunlar | Yüksek Lisans | İstanbul Aydın Üniversitesi |
| 45 | ADEM KALEBAŞI | 2021 | Uluslararası öğrencilerin okula uyumunu güçlendirmeye yönelik deneysel bir çalışma: Üsküdar örneği | Doktora | Yalova Üniversitesi |
| 46 | RUKİYE ŞİMŞEK | 2021 | Okul sosyal hizmeti kapsamında film incelemesi: 'Şeytana Karşı' filmi örneği | Yüksek Lisans | Yalova Üniversitesi |
| 47 | SEMA SAĞLIK | 2021 | Ortaöğretimde okul sosyal hizmetinin gerekliliğine dair yönetici, öğretmen ve rehber öğretmenlerin görüşlerinin incelenmesi: Karma desen araştırması | Doktora | İstanbul Sabahattin Zaim Üniversitesi |
| 48 | TAHİR DİKMEN | 2021 | Türkiye'de okul sosyal hizmeti uygulamaları: Okul sosyal hizmeti projesi uygulanan okullardaki okul sosyal hizmeti deneyimlerine dair nitel bir araştırma | Yüksek Lisans | Burdur Mehmet Akif Ersoy Üniversitesi |
| 49 | MERAL ŞENER | 2022 | Covid-19 pandemisi sürecinde okula bağlılığın okul sosyal hizmeti açısından incelenmesi | Yüksek Lisans | Karabük Üniversitesi |

| | | | | | |
|----|--------------------|------|---|---------------|---------------------------------------|
| 50 | DENİZ HURİYE KULGA | 2022 | Okul terki deneyimlerinin okul sosyal hizmeti açısından değerlendirilmesi: Özel akşam liseleri (Antalya örneği) | Yüksek Lisans | Üsküdar Üniversitesi |
| 51 | YÜCEL KORKMAZ | 2022 | Boşanma sürecinin öğrenci üzerindeki etkilerinin okul sosyal hizmeti temelinde değerlendirilmesi | Doktora | İstanbul Sabahattin Zaim Üniversitesi |
| 52 | RABİA İNCİ | 2022 | Sosyal çalışma görevlilerinin çocuk ihmal ve istismarına ilişkin görüşleri | Yüksek Lisans | Karabük Üniversitesi |
| 53 | KÜBRA DEDE | 2022 | Ebeveynlerin okul iklimi algısının sosyal hizmet bakış açısıyla değerlendirilmesi | Yüksek Lisans | İstanbul Üniversitesi-Cerrahpaşa |
| 54 | KÜBRA DOĞAN | 2022 | Öğrencilerde bireysel sorumluluğun internet bağımlılığına etkisinin okul sosyal hizmeti bağlamında değerlendirilmesi | Yüksek Lisans | Karabük Üniversitesi |
| 55 | TUNCAY ÜÇÜNCÜ | 2022 | İlköğretim (2.kademe) öğrencilerinin, madde bağımlılığı ile mücadelesinde okul sosyal hizmeti'nin önemi | Yüksek Lisans | Gümüşhane Üniversitesi |
| 56 | CEMİLE TOKUROĞLU | 2023 | Akran zorbalığını önlemeye yönelik okul sosyal hizmeti müdahalesi | Yüksek Lisans | Çankırı Karatekin Üniversitesi |
| 57 | RABİA ŞENER | 2023 | Okul sosyal hizmeti bağlamında saldırganlık eğilimi ve akran zorbalığı gösteren çocuklarda davranış değiştirmeye yönelik eğitici drama programı | Yüksek Lisans | Yalova Üniversitesi |
| 58 | MURAT AKYOKUŞ | 2023 | Türkiye'de okul çağındaki Suriyeli çocukların eğitim ve uyum sorunları: Okul sosyal hizmeti model önerisi | Doktora | Hacettepe Üniversitesi |
| 59 | EMİNE DOĞAN | 2023 | Eğitim fakültesi öğrencilerinin madde bağımlılığı farkındalık düzeyleri ile psikolojik sağlamlıkları arasındaki ilişki | Yüksek Lisans | Sağlık Bilimleri Üniversitesi |
| 60 | FATİH CEBEÇİ | 2023 | Türkiye için okul sosyal hizmeti ihtiyacının değerlendirilmesi | Doktora | İstanbul Üniversitesi-Cerrahpaşa |
| 61 | SERAP DEMİREZEN | 2023 | Okul sosyal hizmeti bağlamında statü suçları-çocuk suçluluğu ve etkileşimli alanlarda uzman deneyimleri örneği | Yüksek Lisans | Sağlık Bilimleri Üniversitesi |
| 62 | RUKİYE KARAVELİ | 2024 | Sosyal hizmet akademisyenleri ve sosyal hizmet uzmanlarının Türkiye çocuk koruma sistemine ilişkin görüş ve değerlendirmeleri | Yüksek Lisans | Hacettepe Üniversitesi |
| 63 | MEHMET BİLGE | 2024 | Lise öğrencilerinde okul iklimi ile çevrimiçi oyun bağımlılığının okula yabancılaşmaya etkisi: Burdur örneği | Doktora | Yalova Üniversitesi |
| 64 | ZAFER ASLAN | 2024 | Anne-baba ve öğretmenlerin akran zorbalığı deneyimleri ve sosyal hizmet | Doktora | Yalova Üniversitesi |
| 65 | KÜBRA İNAL | 2024 | Ortaokul çağındaki çocuklarda teknoloji bağımlılığı, yalnızlık ve sosyal desteğin okul sosyal hizmeti bağlamında incelenmesi | Yüksek Lisans | Burdur Mehmet Akif Ersoy Üniversitesi |
| 66 | SİBEL AYDIN | 2024 | 6. sınıf öğrencilerine yönelik sanat ve sosyal hizmet uygulaması: Öteki göçmeni bir okul sosyal hizmet müdahalesi ile anlamak | Doktora | Hacettepe Üniversitesi |
| 67 | MERVE İBRAHİMOĞLU | 2024 | Dünyada okul sosyal hizmeti: Bir karma-meta çalışması | Yüksek Lisans | Ondokuz Mayıs Üniversitesi / |
| 68 | TUĞÇE AKARÇAY | 2024 | Koruma ve bakım altında bulunan çocukların okula uyum süreçlerinin okul sosyal hizmeti bağlamında değerlendirilmesi | Yüksek Lisans | Yalova Üniversitesi |

| | | | | | |
|----|-------------------|------|---|---------------|-------------------------------------|
| 69 | ERCAN KÜÇÜKOBA | 2024 | Okul sosyal hizmeti bağlamında matematik öz muhakeme becerisi ile demokratik tutum arasındaki ilişkinin incelenmesi | Yüksek Lisans | Bandırma Onyedli Eylül Üniversitesi |
|----|-------------------|------|---|---------------|-------------------------------------|