



## BİR MİKROTOPONİMİ DENEMESİ; SİNOP-AYANCIK'TA ZİNGAL ORMAN İŞLETMESİ'NİN YER ADLARINA ETKİSİ

A Microtoponymy Experiment; The Impact of the Zingal Forest Facility on the  
Location Names in the Sinop - Ayancık

Prof. Dr. Cevdet YILMAZ\*

Dr. Öğr. Üyesi Mutlu KAYA\*\*



### Öz

*Belirli bir yörede, çoğunluğu haritalarda yer almayan, fakat sadece orada yaşayanlar tarafından bilinen bazı yer adları vardır. Nesilden nesile aktarılarak günümüze ulaşan çiftlik, mera, ekinlik, çeşme, kuyu, pınar vb. bu yer adları Toponimi bilim dalı içinde mikrotoponim konusudur. Mikrotoponimlerin ortaya çıkmasında çevredeki flora, fauna, jeomorfoloji ve hidroğrafya gibi doğal özellikler kadar, o yöredeki sosyo kültürel yapı ile tarım, hayvancılık, ormancılık gibi ekonomik faaliyetler büyük ölçüde etkili olur.*

*Bu çalışmada, Sinop'un Ayancık ilçesi ve yakın çevresinde yabancı sermayeli bir şirket olan ZİNGAL tarafından kurulan orman işletme ve ağaç sanayinin etkisiyle ortaya çıkan mikrotoponimler üzerinde durulmuştur. Türkiye'de orman işletmesi ve ağaç sanayinin ilk kurulduğu yerlerden biri olan Ayancık ilçesinde ormancılık halen en önemli ekonomik faaliyet olarak varlığını sürdürmektedir. Ayancık'ta 1929'da kurulan orman işletmesi ve bu işletmeden elde edilen ağaçları işleyen kereste fabrikası, ilk kuruluşundan günümüze, ilçe merkezinde cadde ve sokak adları; kırsalda ise köprü, rampa, istasyon vb. mevki isimlendirmelerinde etkili olmuştur.*

*Türkiye'de son yıllarda yaşanmakta olan sosyo-ekonomik değişimleri isimlendirmek için kelime türetme konusunda büyük sıkıntı yaşandığı açıktır. Benzer durum cadde ve sokaklarımızda daha da gözle görülür haldedir. Uygun ve akılda kalıcı isim türetmeme, yabancı hayranlığı ve uluslararası markaların etkisiyle şehirlerimiz hızla yabancılaşmaktadır. Böylece ülkemizde yabancı kelimelere karşılık bulma mecburiyeti ve bu konuda yaşadığımız başarısızlık özellikle son yıllarda daha da gözle görülür hale gelmiştir. Anadilden yeni kelimeler ve yeni yer adları türetme konusunda yaşanan sıkıntılar dikkate alındığında, söz konusu işletmenin Ayancık yöresinde gerçekleştirdiği ve başarıyla uyguladığı sistem, günümüzde bu alanda yaşanan sorunlar için örnek alınacak bir çalışma olarak görülmektedir.*

**Anahtar kelimeler:** Toponimi, Yer Adları, Mikrotoponim, Ekonomik Faaliyetler, Ormancılık, Sinop, Ayancık

\* Samsun Ondokuz Mayıs Üniversitesi, Eğitim Fakültesi, cyilmaz@omu.edu.tr

\*\* Samsun Ondokuz Mayıs Üniversitesi, Turizm Fakültesi, mutlu.kaya@omu.edu.tr

**Dergiye Geliş Tarihi:** 16.06.2017

---

**Abstract**

*In a particular area people name places which was only known by the residents there and mostly not shown on the maps. Farm, meadow, fountain, well, spring names that are used generation to generation, are the main subject of Microtoponymy in the field of Toponymy. As well as natural factors such as flora, fauna, geomorphology and hydrography, sociocultural structure, agriculture, livestock and forestry in that region also have led to Micritoponymy to arise.*

*In this study, it has been focused on the microtoponymies that raised as a result of the forestry and tree industry which are the main important economical operations in Ayancık from past to today, a town of Sinop and its inner circle towns. Forestry in Ayancık, which is one of the places that forestry operation and tree industry first established in Turkey, has still been a vital economic activity. From its first time to today, forestry operation and tree industry that established in 1929 in Ayancık, has been an important factor in naming the street names in the city center; bridge, ramp and position names in country.*

*In our country, the obligations to respond to foreign words and the failure we have experienced in this regard have become more visible in recent years. Considering the difficulties in deriving new words and new place names in native language, the applications of Zingal Company in Ayancık region can be seen as a model for solving problems that are present in this area today.*

**Keywords:** *Toponymy, Place Names, Microtoponymy, Economic Activities, Forestry, Sinop, Ayancık*

## 1. Giriş

*Toponimi*; yer adlarını köken, yapı ve anlam bakımından araştıran ve coğrafyanın da ilgi alanına giren bilim dalıdır. Yer adları aynı zamanda kültürel coğrafi görünümün de önemli unsurlarından biri olup, belirli bir lokasyondaki insanlar ve onların kültürleri hakkında çok şeyi ortaya koyar (Tümertekin ve Özgüç, 1998 s.200). Herhangi bir yere ad verileceği zaman insanların üzerinde yaşadığı coğrafya kadar; yine o coğrafya üzerinde insanların geçimlerini sağladıkları ekonomik faaliyetler, tarihsel geçmiş, kültür, arkeoloji, halkbilim, sosyoloji vd. bilimlerden de yararlanır. Genele ait tanınan bilinen yer adları toponiminin konusu iken, yerel olarak türetilen ve yine yerel halk tarafından bilinen ve kullanılan yer adları ise (toponiminin bir alt bilim kolu olan) *mikrotoponiminin* konusudur.

Toponimi konusunda, ülkemizde başta dilbilimciler olmak üzere, çeşitli bilim dallarına mensup araştırmacılar tarafından yapılmış çok sayıda yayın vardır (G.Şahin, 2010). Konu ile ilgili olarak müstakil bir sempozyum yapılmış, farklı bilim dallarının bakışını yansıtan bildiriler kitap olarak yayımlanmıştır (Kültür Bakanlığı 1984). Toponimi konusuna coğrafyacılara da ilgisiz kalmamış, özellikle yerleşme coğrafyası üzerine çalışan coğrafyacılara, bir kısmı müşterek, bir kısmı müstakil olmak üzere çok sayıda yayında toponimiye yer vermişlerdir. Coğrafyacılara tarafından yapılan bu çalışmalar teorik olmaktan ziyade bölgesel ve yerel çalışmalar olup, onların da önemli bir kısmı metin içinde kısa bahislerden oluşmaktadır.

Bu çalışmaların başlıcaları; toponimi tanımı üzerine Yavuz ve Şenel (2013); terimlerin sınıflandırılması konusunda Güney (1994); coğrafya ile toponomi arasındaki ilişkiyi açıklayan Budakov (1996); yer isimlerinin tarihsel gelişimini ortaya koyan Çalık (2002); Türkiye genelini kapsayan çalışmalar olarak Alagöz (1984) ve Karaboran (1984); belirli alanlara yönelik çalışmalar olarak Emiroğlu (1984), Kocakuşak (1995), Baydil (1997), Ceylan (2004); kırsal alanda köy düzeyinde Demirkaya ve Arıbaş (2002), Sarı ve Tepeli (2012), Koday, Kaya ve Akbaş (2016); kent düzeyinde Aliğaoğlu ve Uzun (2011), Aliğaoğlu ve Yiğit (2011), Günal, Şahinalp ve Güzel (2011), Baysan ve Kara (2014), değişen yer adları ile ilgili olarak Tunçel (2000), benzer gerekçelerle inşa edilmiş barınaklara farklı yörelerde farklı isimler verilmesi ile ilgili olarak (Yılmaz 2002), meyve adı üzerinden C.Şahin (2010) toponimi ile ilgili olarak ülkemizde yapılan çalışmalara örnek olarak verilebilir.

Bilindiği gibi son yıllarda Türkiye genelinde yabancı kelime istilası, yabancı kelimelere karşı alternatif kelime türetmeme, ortak yaşam alanları ve iş yerlerine verilen yabancı isimlerden kaynaklanan kültürel erozyon vd. hususlarda yoğun bir tartışma yaşanmaktadır. Hemen her bilim dalında o bilim dalına ait Türkçe sözlükler hazırlanırken, günlük konuşma dilinde ve özellikle Türkçe yer adları türetme konusunda büyük kargaşa yaşanmaktadır.

Bu çalışmanın temel amacı; Türkiye’de toponimi konusunda son yıllarda yaşanan bu kargaşa ve yer adları türetmede yaşanan güçlüklerle ilgili olarak yakın geçmişte yaşanmış bir örnek üzerinden alternatif çözüm önerileri sunmaktır. Araştırma evrenini aşağıda belirtilen temel konular oluşturmaktadır;

-Mikrotoponimi çerçevesinde, Sinop’un Ayancık ilçesinde, 1929 yılında kurulan Zingal şirketinin, orman işletme sahasında gerçekleştirdiği ve ormancılık faaliyetlerinin düzenli yürütülebilmesi için türettiği yer adlarının neler olduğu,

-Yabancı sermaye tarafından kurulan sistemin hem yerel coğrafi özelliklerden, hem de kendi kurduğu ulaşım sisteminden yararlanarak ne şekilde Türkçe yer adları türettiği ve bunu yerel halka nasıl benimsettiği,

-1930’larda kurulan sistemden günümüze çok az malzeme kalsa da, sistem sayesinde türetilen yer adlarının bugün geçmişin izlerini nasıl canlı tuttuğu ve yörenin toplumsal hafızasına ne tür bir katkı yaptığı.

## 2. Ormancılık, Mikrotoponimi ve Ayancık Örneği

Karadeniz kıyısında Sinop’un Ayancık ilçesi ve yakın çevresi zengin orman örtüsü ve buna bağlı ormancılık faaliyetleri ile dikkati çekmektedir. Cumhuriyetin ilanını takiben ülkenin ekonomik rotasını belirlemek üzere toplanan İzmir İktisat Kongresi’nde alınan kararlar uyarınca karma ekonomik sistem

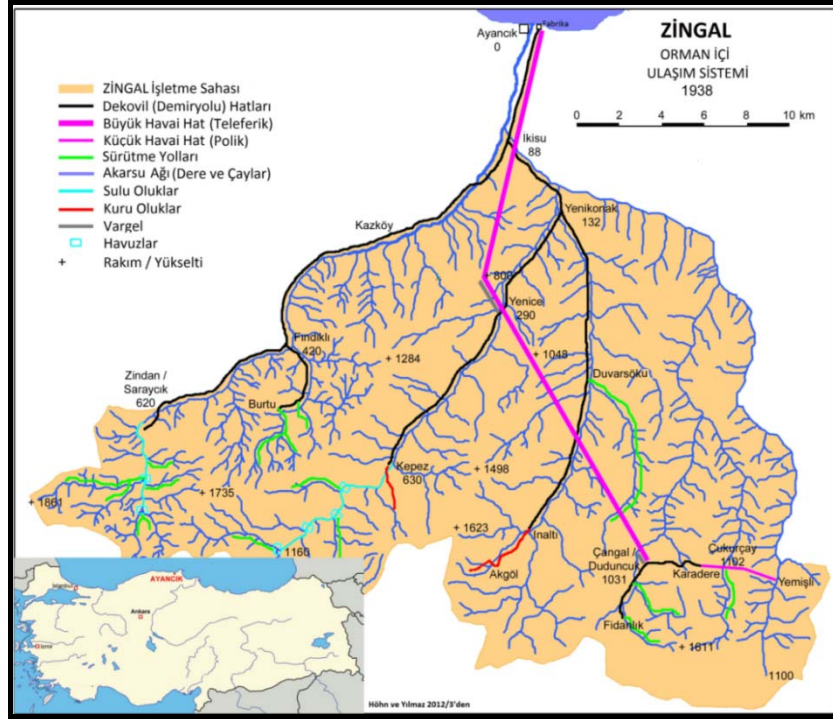
gereği yabancı ortaklı şirketlerin de Türkiye'de sanayi tesisleri kurmalarının önü açılmıştır. O güne kadar Türkiye'de standart kereste üretilmemesi, mevcut ihtiyacın hızcırcılar tarafından gelişigüzel şartlarda imal edilmesi, bu alanda ülke ihtiyacını karşılayacak büyük bir tesisin kurulması zaruretini doğurmuştur. 12 Haziran 1926'da yapılan anlaşma çerçevesinde Belçika sermayeli kısaca ZİNGAL olarak bilinen *Zindan ve Çangal Ormanları Türk Anonim Şirketi*, kurulmuştur. Akabinde şirket önce Ayancık ilçe merkezine Ayancık Kereste Fabrikası'nı inşa etmiş, ardından 49 yıllığına işletme hakkını elde ettiği Ayancık Ormanları içine fabrikanın hammadde ihtiyacını karşılayacak orman işletme sistemini kurmuştur.

ZİNGAL Orman İşletmesi (ve sonrasında işletmeyi devralan Devlet ve onun koyduğu isimle; Ayancık Orman İşletmesi) Ayancık ormanlarını işletirken emsali çok az bulunacak bir sistem kurmuştur. İşletme sahasından kestiği ağaçları havai hatlar, dekovil hatları, havuz-kanal sistemi ve bunları besleyen sürütme yolları ile ilçe merkezindeki fabrikaya ulaştırmayı planlayan şirket, işlenen kerestenin de denizyoluyla ihracı için Ayancık sahilinde, fabrika bahçesine büyük bir vinç sistemi inşa etmiştir. Havai hat ve dekovil hattından oluşan ana taşıma sistemi ile bu sistemleri beslemek üzere hayvanlar ve kamyonlarla tomrukların taşındığı sürütme yolları, kuru ve sulu oluklar, var-gel hatları kullanılmış, tüm bu sistemlerin istasyonları, durakları ve bakım-onarım üniteleri meydana getirilmiştir (*Fotoğraf 1, Şekil 1, Tablo 1*).

Geniş bir alana yayılmış ve farklı ulaşım sistemlerinden oluşan yapının aksamadan işletilebilmesi için çok güçlü bir iletişim sistemi gerekiyordu. Bu işlevi yerine getirmesi için yaklaşık 100 km'lik bir ağa sahip olan telefon şebekesi kurulmuştur. Tüm dekovil ve hava hattı istasyonları, işletme mntıkaları ve bütün firma tesisleri, binaları hep telefonla Ayancık ilçe merkezindeki fabrikada bulunan santrale bağlanmıştır. Bu sayede ormandaki hadise ve arızaları zamanında öğrenmek, işletme işlerini yakından kovalamak ve gerekli direktifleri sıcaklığına vermek ve işletmenin ihtiyaç duyduğu levazımı, elemanları günü gününe ormana yetiştirme imkânı sağlanmıştır.



**Fotoğraf 1:** Zingal orman içi ulaşım sisteminin kurulduğu Ayancık yöresinin uydudan (Google Earth'den) görünümü.



Şekil 1: Zingal orman içi ulaşım sistemini gösteren harita (Höhn ve Yılmaz 2012'den).

Tablo 1: 1942 yılında tomruk nakliyatında kullanılan yollar ve uzunlukları (Kaya, 2011:53).

Nakliye Çeşidi	Uzunluk (metre)	Nakliye Çeşidi	Uzunluk (metre)
Hava Nakil Yolu (Havai Hat)	32.748	Farklı Sürütme Yolları	215.158
Dar Demiryolu Hattı (Dekovil)	95.445	Traktör ve kamyon Yolu	16.539
Yaş Sürütme Olukları	17.428	Muhtelif Yükleme Rampaları	2.017
Kuru Sürütme Olukları	6.420	<b>Toplam</b>	<b>385.755</b>

Ormanda üretilen hammaddeyi fabrikaya ulaştırmak için kurulan bu ulaşım ve haberleşme ağına ilave olarak, fabrikaya hammadde temin etmek için binlerce işçi istihdam edilmiş, orman içine ve ilçe merkezine bu işçiler için barınaklar yapılmış, yeni yerleşmeler kurulmuştur. Fabrikaya tomruk taşımak için kurulan dekovil hattı zamanla halk için önemli bir ulaşım aracı haline de gelmiştir. Bu dekovillerle köylerden kasabaya ulaşım sağlanmış, ilçe merkezinden kilometrelerce uzaktaki köylerde oturanlar fabrikada çalışma imkânı bulmuşlardır<sup>1</sup>.

<sup>1</sup> Ayancık'taki Zindan ve Çangal ormanlarını işletmek için kurulan ZİNGAL T.A.Ş., yaklaşık 19 yıl boyunca ormanları gelişigüzel işletmiştir. Söz konusu şirketin imtiyazları, orman içi temizlik ve gerekli ağaçlandırma çalışmalarını yapmadığı gerekçe gösterilerek, anlaşmadaki süre bitmeden 14 Mart 1945 tarihinde tek taraflı olarak feshedilmiş, işletme sahası ile birlikte fabrika devletleştirilmiştir. 1960'ların sonlarına kadar kamunun elinde kalan işletme, bu tarihlere ikiye bölünmüştür. Orman işletme sahası *Ayancık Orman İşletmesi* adıyla günümüzde de faaliyetini sürdürmektedir. Fakat Fabrika kısmı *Ayancık Kereste Fabrikası* adıyla önce 1970 yılında Orman Bakanlığı bünyesinde kurulan Orman Ürünleri Sanayi Genel Müdürlüğü'ne (ORÜS) devredilmiştir. 1996 yılına kadar bu şekilde faaliyet göstermiş, 1996 yılında özelleştirilmiş, özel sektör tarafından bir süre işletildikten sonra da faaliyeti

Bütün bu sistemin işlemesi için iyi bir isimlendirmeye ihtiyaç duyulmuş, bunun için de orman içine kurulan ulaşım sistemi ve bu sistemi meydana getiren unsurlardan yararlanılmıştır. İşletme sahipleri orman içinde gerçekleştirilen faaliyetlerin yerlerini buna göre belirlemiş ve isimlendirmişlerdir. Böylece gerek tepe yönetim, gerek işletmede çalışanlar, gerekse işletme sahasında bulunan köylüler tarafından isimlendirmede ulaşım sistemi ortak noktada olmuştur. Yine bunun için işletme sahasında ulaşım ağı ile ilgili iletişimin daha güçlü sağlanabilmesi için sistem herkes tarafından bilinen ve akılda kalıcı bir şekilde isimlendirilmiştir. Köprüler, istasyonlar ve rampalar yakın çevrede herkesçe bilinen bir mevki ya da doğal özellikten kaynaklı bir isim varsa öncelikle o isim yoksa belirli numaralar kullanılarak adlandırılmıştır (Fotoğraf 2-3).



**Fotoğraf 2:** Zindan Bölgesinde sel sularının açığa çıkardığı istasyon numarası



**Fotoğraf 3:** Yenicealtı Bölgesinde sel sularının açığa çıkardığı istasyon numarası.

Bu numaralandırmada amenajman planlarında yer alan bölmelerden de faydalanılmıştır. Bölme ormancılık literatüründe; uygulanacak silvikültür çalışmalarına, envanter, kayıt, hesap ve kontrol işlerine temel oluşturmak üzere, orman fonksiyonuna, arazinin topografik yapısına, dere, sırt, boyun ve tepe gibi doğal; yol, yangın emniyet şeridi ve benzeri yapay hatlara dayanılarak ayrılan sabit sınırlı alanlardır. Haberleşme ağında işletme sahasındaki bölme numaraları da kullanılmış böylece muhtemel hatalı yer bildirimlerinin de önüne geçilmiştir. Böylece havai hat veya dekovil güzergâhlarında meydana gelen arıza, kaza ve diğer yardıma ihtiyaç duyulan sorunlar ortaya çıktığında, arızanın olduğu yer ormanın içinde bir nokta da olsa kolayca yer tarifi verilebilmiştir. GPS, internet, cep telefonu, gibi sistemlerin olmadığı bir dönemde bu denli güçlü bir iletişim çok önemlidir. Her sabah sırtında seyyar telefonla sistemi kontrol eden *telefoncular* arıza gördüklerinde hemen dekovil hatlarına paralel giden telefon şebekesine bağlanarak sistem içinde daha önce isimlendirilen numaraları kullanarak arıza ile ilgili bilgileri işletme merkezine ulaştırıyordu.

İlk olarak Zingal şirketi tarafından oluşturulan, sonrasında devlet tarafından da devam ettirilen ve nihayet günümüze kadar ulaşan isimlendirme aşağıda ana başlıklar altında sunulmuştur.

---

durdurulmuştur. Belirli dönemlerde küçük miktarlarda üretim yapan fabrika, günümüzde hurda olarak satılarak tamamen ortadan kaldırılmıştır. Türkiye'nin en önemli orman sanayi teşekküllerinden olan Ayancık Kereste Fabrikası artık olmasa da, günümüzde Ayancık, orman içi kesim faaliyetini sürdüren Orman İşletmesi sayesinde, ormancılığın en önemli ekonomik faaliyet kolu olduğu bir yerleşmedir. Halen ilçede özel sektör tarafından işletilen bir kereste fabrikası ulusal düzeyde üretime devam etmektedir (Yılmaz, 2012).

### 3. Ayancık ve Çevresinde Ormancılık Faaliyetleriyle İlgili Mikrotoponimler

#### 3.1. İstasyon adları

Ayancık Orman İşletme sahasında bulunan istasyonlar *demiryolu* ve *havai hat* istasyonları olmak üzere iki gruptur. Bunlardan havai hat istasyonları; *güç verme*, *germe* ve *yükleme - boşaltma* istasyonları olarak kendi içinde ayrıca üç gruba ayrılmıştır<sup>2</sup>.

*Lefkenbaşı Havai Hat İstasyonu* (Bulunduğu tepenin yamacında bulunan Lefken Köyü'nden ismini almış bir istasyondur. Lefkenbaşı istasyonu güç verme ve yön değiştirme istasyonudur. Fabrika ile Çangal istasyonunu birleştirmek üzere inşa edilmiş olan havai hat burada keskin bir dönüş yaparak doğrudan kuzeye yönelmekte ve Ayancık ilçe merkezine ulaşmaktadır). *65 İstasyonu* (İstasyon numarasını direk sıralamasından alması muhtemeldir. Sistemle ilgili direktifleri ve özellikle yangın durumlarını bildiren telefoncu bu istasyonda bulunmaktadır). *84 Havai Hat İstasyonu* (İstasyon numarasını direk sıralamasından alması muhtemeldir. Önceleri güç verme istasyonu olan 84 istasyonu, havai hattın Yenice serisi ile Ayancık arasında kalan bölümü iptal edildikten sonra bir artkarma istasyonu olmuştur. Çangal istasyonundan yola çıkan tomruklar 84 istasyonuna gelince hattın indirilip, var-gel sistemi kullanılarak dere yatağında bulunan havuza indiriliyor buradan da trenlere yüklenerek fabrikaya gönderiliyordu) (*Fotoğraf 4*). *Meydancık (106) Havai Hat İstasyonu* (İstasyon ismini direk sıralamasından alması muhtemeldir. Havai hat güç verme istasyonudur). *120 İstasyonu* (İstasyon numarasını direk sıralamasından alması muhtemeldir. Havai hat germe istasyonudur). *37 İstasyonu* (İstasyon numarasını bölme numarasından alması muhtemeldir. Havai hat germe istasyonudur). *Çölmektepe Havai Hat İstasyonu* (İsmi üzerinde bulunduğu tepeden almıştır. İstasyon havai hat germe ve güç istasyonudur). *Çangal / Duduncuk İstasyonu* (Çangal serisinden elde edilen tomrukların toplandığı ve Ayancık'a ulaştırılmak üzere havai hatta yüklendiği merkezdir. Bu nedenle istasyona Çangal İstasyonu adı verilmiştir. Çangal istasyonu işletmenin en büyük üretim merkezidir. Yemişli, Karadağ ve Fidanlık bölgelerinden küçük havai hat ve demiryolu ile bu istasyona gelen tomruklar buradan havai hatta yüklenerek ilçe merkezindeki fabrikaya ulaştırılmıştır (*Fotoğraf 5*). Çangal istasyonu 1930'lu yıllarda, işçi ve mühendisler için oluşturulmuş lojmanların bulunduğu, okulu, camisi, karakolu, sineması, voleybol ve basketbol sahası gibi spor alanları olan bir yerleşmedir). *Çukurçay İstasyonu* (İstasyon ismini vadisinin içine kurulduğu Çukurçay'dan almıştır. Yemişli bölgesine sürütme yolları ve sulu oluklarla getirilen tomruklar buradan Karadere istasyonuna ulaştırılmak üzere küçük havai hatta / Polik hattına yükleniyordu) (*Fotoğraf 6*). *Karadere İstasyonu* (İstasyon ismini yakınından geçen Karadere çayından almıştır. Yemişli bölgesinden ve Çukurçay istasyonundan küçük havai hatla gelen tomruklar burada havai hattın indirilerek dekovillere yüklenmektedir) (*Fotoğraf 7*). *Köşe İstasyonu* (Yemişli bölgesinden gelen küçük havai hat bu istasyonda Çukurçay'a gitmek üzere yön değiştirdiği içi bu ismi almıştır). *Yenicealtı İstasyonu* (Demiryolu istasyonudur. Havai hattın Yenice serisinden sonraki bölümü iptal edildikten sonra bu istasyona gelen tomruklar var-gel sistemiyle dere yatağına indirilerek buradan dekovillere yüklenerek Ayancık'a ulaştırılmıştır) (*Fotoğraf 8*).

*Yemişliçayı İstasyonu* (İsmi vadisinin içine kurulduğu Yemişliçay'dan almıştır. Hattın en güney kesiminde bulunan başlangıç istasyonudur. 1936 yılında Çangal'da bulunan ana havai hatta Karadağ ve Yemişli serilerinden üretilen orman emvallerinin taşınmasında kullanılmak üzere inşa edilmiştir). *180 İstasyonu* (Çangal bölgesinde bulunan germe istasyonu ismini direk sıra numarasından almıştır). *İnaltı İstasyonu* (İstasyon Bakırlı Köyü sınırlı içinde bulunmasına rağmen Orman Bölgesi olarak İnaltı isminden dolayı istasyon bu ismi almıştır. Buraya getirilen tomruklar buradan dekovillerle fabrikaya ulaştırılmıştır). *Kazköy İstasyonu* (Söküçayırı köyü sınırları içerisinde bulunan istasyon hem tomruk yükleme alanı hem de fabrika çalışanlarının trene bindikleri adeta bir servis noktasıdır. Kazköy'de 1930'lu yıllarda dere suyu kullanılarak elektrik üretilmiştir) (*Fotoğraf 9*). *Burtu İstasyonu* (Kazköy üzerinden gelen demiryolu hattı, bir koldan Zindan bölgesine devam ederken bir kol da Burtu'ya

<sup>2</sup> **Germe İstasyonu:** Tomrukları taşıyan havai hat sisteminde yük bindiğinde tellerin esneyip arazide herhangi bir engele takılmaması için telleri gerginleştirme işlevine sahip istasyonlardır. **Güç Verme İstasyonu:** Havai hattın buhar gücü ile çalışan ve lokomotif adı verilen güç üniteleri vasıtasıyla desteklenerek hattın vadi içlerinden tepelere doğru yükselmesine yardımcı olan istasyonlardır.

*Bir Mikrotoponimi Denemesi; Sinop-Ayancık'ta Zingal Orman İşletmesi'nin Yer Adlarına Etkisi*

ayrılıyordu. Orman köylüleri kesilen ağaçları öküz ve mandalarla Burtu istasyonuna getiriyor, işçiler de bu tomrukları vagonlara yüklüyordu). Zindan İstasyonu (İstasyon ismini üretim merkezi olan Zindan Dağından almıştır. Bu dağın Zindan ismini almasında da en büyük etken üzerindeki gür ve görkemli ormanlardır. Zindan bölgesi Ayancık'taki orman sanayinin Çangal'dan sonraki en önemli üretim merkezidir. Bu bölgede kesilen tomruklar bölgenin kuzeyinde bulunan iki büyük havuzda toplanıyordu. Bu havuzların arasında sulu oluklar mevcuttu ve bu oluklarla tomruklar hareket ettiriliyordu. Havuzlarda biriktirilip oluklarla taşınan tomruklar bölgeden trenlere yüklenerek ilçe merkezindeki fabrikaya ulaşıyordu). Fındıklı İstasyonu (Fındıklı bölgesinde hattın Zindan ve Burtu bölgesine ayrıldığı yerde bulunan istasyondur). Fidanlık İstasyonu (Çangal Bölgesi'nde bulunan istasyon ismini burada bulunan fidan üretim merkezinden almıştır. İşletmenin fidan ihtiyacının karşılandığı istasyondur). İkisü istasyonu (Yenikonak'ta bulunan ve demiryolunun Kepez ve İnaltı bölgesine ayrıldığı istasyondur).



*Fotoğraf 4: Yenice (84) havai hat istasyonu.*



*Fotoğraf 5: Çangal-Duduncuk havai hat istasyonu.*



*Fotoğraf 6: Çukurçay İstasyonu.*



*Fotoğraf 7: Karadere İstasyonu.*



*Fotoğraf 8: Yenicealtı İstasyonu*



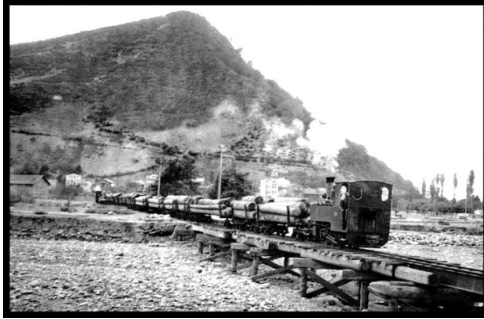
*Fotoğraf 9: Kazköy İstasyonu*



### 3.2. Köprü adları

Köprülerde de tıpkı istasyonlarda olduğu gibi mevkii isimleriyle birlikte fabrikadan itibaren kullanılan bir numaralandırma sistemi bulunmaktadır. İsimlendirmede bilinen bir mevkii ise mevkii adı, bilinen bir yer değilse köprü numarası köprüye adını vermiştir. Bazen de bir viraj ya da köprünün ayak sayısı köprülere adını vermiştir.

*Fabrika Köprüsü* (Ormandan getirilen tomrukların fabrikaya ulaşırken geçtiği son köprüdür. Dekoviller bu köprüden sonra fabrikaya girdiği için köprüye bu isim verilmiştir. Bugün aynı noktada betonarme olarak inşa edilen köprü resmi olarak farklı bir isme sahip olsa da halk arasında aynı isimle anılmaktadır) (*Fotoğraf 10*). *Kampana Köprüsü* (İnaltı bölgesinde yer alan bir köprüdür. Bugün kullanılmamaktadır. Köprünün bulunduğu yer aynı isimle anılmaktadır). *26 Köprü* (İsmi eski bölme numarasından almış olması muhtemeldir. Yemişli bölgesinde halen kullanılan betonarme köprüdür). *Köpüksüyü Köprü* (İsmi bulunduğu mevkiden almıştır. Çangal bölgesinde tomruk nakliyatında halen kullanılan bir köprüdür). *Dereyayla Köprü* (İsmi bulunduğu mevkiden almıştır. Çangal bölgesinde tomruk nakliyatında halen kullanılan bir köprüdür). *Tel Köprü* (Zindan bölgesinde tomruk nakliyatında halen kullanılan bir köprüdür). *İkisu Köprüsü (18 köprü)* (İsmi köprü sırasından almış olması muhtemeldir. Fındıklı köyü sınırlarındadır. Günümüzde kullanılmamaktadır). *19 Köprü* (İsmi köprü sırasından almış olması muhtemel olup, Babaköy'de yer alır). *21 Köprü* (İsmi köprü sırasından almış olması muhtemeldir. Fındıklı köyünde bulunmaktadır. Bugün de kullanılmaktadır). *Garaja Giriş Köprü* (Çangal istasyonuna ulaşım için kullanılan köprüdür. Çangal İstasyonu dekoviller için son durak olduğu için bu ismi almıştır. Bugün yenilenen köprü aynı isimle anılmaktadır). *Çamurlu Rampa Köprü* (Yakınında bulunan rampa ismi ile adlandırılmıştır). *Burtu Köprüsü* (Zindan-Burtu yol ayrımında olmasından bu adı almıştır) (*Fotoğraf 11*). *Viraj Köprü* (Köprünün şeklinden dolayı bu şekilde isimlendirilmiştir. Günümüzde bu noktada köprü bulunmamakta fakat mevkii ismi olarak kullanılmaktadır) (*Fotoğraf 12*). *19 Ayak Köprü* (Zindan bölgesinde yer alan köprü vadi içerisinde belirli bir bölgeyi suyun tahrip gücünü azaltmak için beton ayaklarla geçmektedir. Bu köprüye ayak sayısından dolayı bu isim verilmiştir) (*Fotoğraf 13*).



**Fotoğraf 10:** Fabrika Köprüsü.



**Fotoğraf 11:** Burtu Köprüsü



**Fotoğraf 12:** Çangal Bölgesi Viraj Köprü

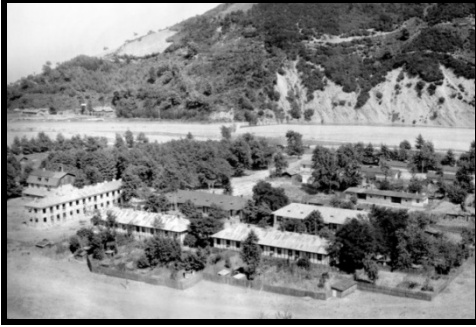


**Fotoğraf 13:** Zindan Bölgesi 19 Ayak Köprü.

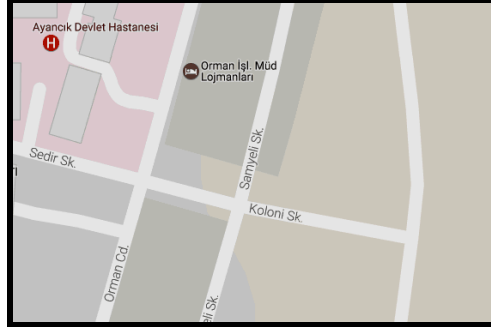
### 3.3. Mahalle ve Sokak Adları

Orman İşletmesi mahalle ve sokak isimleri üzerinde de etkili olmuştur. İşletme ile ilgili muhtelif üniterler yanında, işletme müdürlerinin adları da isimlendirmede kullanılmıştır.

*Makasbaşı Mahallesi* (Tomruk taşıyan trenlerin vadi içinde ikiye ayrıldığı noktada bulunan makastan dolayı isimlendirilmiş mahalledir). *Orman Caddesi* (Orman işletme yönetim binası, tesisleri, işçi ve memur lojmanlarının bulunduğu alana bu isim verilmiştir). *Nakliyeciler Caddesi* (Orman emvalinin taşıma işi için kullanılan kamyonlar ilçede önemli bir geçim kaynağıdır. Bu nedenle Cevizli Mahallesi'nde nakliyeciler kooperatifinin bulunduğu alana bu isim verilmiştir). *Barakalar Caddesi* (Yalı Mahallesi'nde orman işçilerinin kalması için oluşturulmuş barakaların bulunduğu alan. Günümüzde burada baraka bulunmamaktadır). *Koloni Sokak* (İşletmenin yabancılar tarafından işletildiği dönemde yapılan ve büyük oranda yabancı çalışanların aileleriyle beraber kaldıkları lojmanların bulunduğu alana bu isim verilmiştir) (Fotoğraf 14-15). *Zingal Sokak* (İşletme lojmanlarının bulunduğu alana komşu sokaklardan bir diğeri) *Fidanlık Sokak* (Cevizli mahallesinde işletmenin fidan ihtiyacının karşılandığı tesisin bulunduğu alana bu isim verilmiştir. Günümüzde burada fidanlık bulunmamaktadır). *Havuz Sokak* (Cevizli mahallesinde işletmenin tomruklarının bekletildiği havuzların bulunduğu alana bu isim verilmiştir. Günümüze ulaşmamıştır). *Depo Sokak* (Cevizli mahallesinde işletmenin tomruklarının satışı yapılanaya kadar bekletildiği alana bu isim verilmiştir). *Ormancı Sokak* (Cevizli Mahallesi'nde bir sokak). *Bahabey Sokak* (1930'lu yıllarda işletmede devlet komiseri olarak çalışan ve o dönemde Ayancık'ta sanat ve spor alanında önemli çalışmalar yapan ve hayatını kaybeden Baha Bey'in adı bu sokağa verilmiştir). *ORÜS Lojmanları* (Fabrikanın aktif olduğu dönemde fabrika çalışanları için inşa edilen lojmanlar). Ayrıca Ayancık ilçe merkezinde *Kayın Sokak*, *Akasya Sokak*, *Söğüt Sokak*, *Kiraz Sokak*, *Sedir Sokak*, *Çam Sokak*, *Kavak Sokak*, *Meşe Sokak*, *Ardıç Sokak* gibi yöredeki ağaç türlerinden isim almış sokaklar yer almaktadır (Fotoğraf 16).



**Fotoğraf 14:** Zingal çalışanlarının ikamet ettiği lojmanlardan oluşan Koloni sokak.



**Fotoğraf 15:** Ayancık'ta sokak isimleri; Orman Caddesi ve Koloni Sokak.



**Fotoğraf 16:** Ayancık'ta sokak isimlerine bir örnek; Ardıç Sokak

### 3.4.Rampa İsimleri

Ayancık ve çevresinde ormanda üretilen tomrukların fabrikaya gönderilmek üzere at, öküz ve mandalarla sürütme yoluyla taşınıp bir araya toplandığı ve buralarda basit düzeneklerle tren ya da kamyonlara yüklenmek üzere istiflendiği alanlara *rampa* adı verilmektedir. İşletme sahasının

büyüklüğüne paralel olarak ormandan fabrikaya tomruk nakli esnasında çok sayıda rampadan faydalanılmıştır (Fotoğraf 17-18).



**Fotoğraf 17:** Sürütme rampası



**Fotoğraf 18:** Traktör rampası

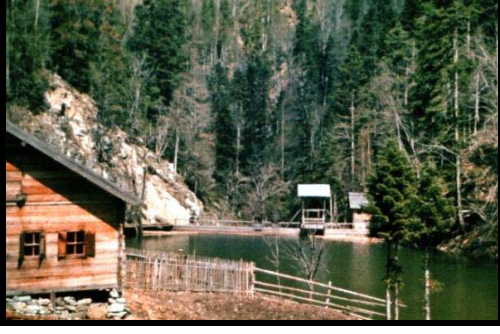
*Atbaşı Rampa* (Hatip köyünde yer alan orman emvallerinin satılmak üzere toplandığı rampa). *Çamurlu rampa* (Çangal İstasyonu giriş kısmına yakın olan ve toprak özellikleriyle adlandırılmış). *Dokuzun rampa* (Yemişli bölgesinde yer alan ve bölme numarası ile adlandırılmış). *Olukbaşı rampa* (Kepez bölgesinde yer alan ve tomrukların taşındığı sulu ve kuru olukların bulunduğu alana getirilen tomrukların biriktirildiği rampa). *Küçükyayla rampa* (Kepez bölgesinde yer alan ve ismini yakın çevresindeki mevki isimlerinden almış). *55 rampa* (İsmi Kepez bölgesinde eski bölme numarasından almış). *Vazil (Oluk) rampa* (Zindan bölgesinde oluklarla tomruk taşındığı dönemde oluktan gelen tomrukların istiflendiği rampa). *Uluçayır rampa*, *Köpüksüyü rampa*, *Kertil rampa*, *Karabalçık rampa*, *Dumanlıkaya rampa*, *Çangalgölü rampa*, *Çangalboğazı rampa*, *Demirçeşme rampası*, *Kurtkuyusu (Uluçayır) rampa*, *Soğuksu rampa*, *Süleymanharmanı Rampa*, *Çukuryurt rampa* (Çangal bölgesinde yer alan ve ismini yakın çevresindeki mevki isimlerinden almışlar). *Karadere rampa* (Çangal bölgesinde yer alan ve ismini buradaki Karadere istasyonundan almış). *Sansar rampası* (Yemişli bölgesinde yer alan ve ismini yakın çevresindeki Sansar Köyü'nden almış). *Erunsal rampası* (Kazköy bölgesinde yer alan ve ismini yakın çevresindeki mevki isimlerinden almış). *Nazıfıneri rampa* (Babaköy bölgesinde yer alan ve ismini yakın çevresindeki mevki isimlerinden almış). *Kirencik rampa* (Yemişli bölgesinde yer alan ve ismini yakın çevresindeki mevki isimlerinden almış). *Kuz rampa* (Göldağı bölgesinde yer alan ve ismini yakın çevresindeki mevki isimlerinden almış). *65 Rampa*, *73 Rampa* (İsmi eski bölme numarasından alan Çangal bölgesinde yer alan bir rampa). *Kazköy rampa* (Söküçayırı bölgesinde yer alan ve ismini yakın çevresindeki Kazköy İstasyonundan almış). *Mestanaltı rampa*, *Kavaklı rampa*, *Pörtlü rampası* (Zindan bölgesinde olup ismini yakın çevresindeki mevki isimlerinden almış). *Burtu rampası* (Burtu bölgesinde yer alan ve ismini yakın çevresindeki Burtu istasyonundan almış). *Boğuntu rampa* (Avdullu çevresinde yer alan ve ismini yakın çevresindeki mevki isimlerinden almış). *Kışla rampa* (Burtu bölgesinde yer alan ve ismini yakın çevresindeki mevki isimlerinden almış). *Erikli rampa* (Burtu bölgesinde yer alan ve ismini yakın çevresindeki Erikli köyünden almış). *Kavaklık rampa* (Bakırlı Köyünde yer alan ve ismini yakın çevresindeki mevki isimlerinden almış bir rampa).

### 3.5.Havuz isimleri

İşletme sahası içinde, dekovilin ulaşamadığı yüksek eğim değerlerine sahip vadi tabanlarının uygun yerlerinde ormanlardan kesilen tomrukların biriktirilerek oluklar vasıtasıyla yükleme rampalarına ulaştırılmak üzere havuzlar inşa edilmiştir.

*Dört Havuz* (İnaltı bölgesinde yer alan ve tomrukların oluklara verilmek üzere toplandığı havuzlardandır. Dört ırmağın bir araya gelmesiyle suların toplanması nedeniyle bu ismi almıştır). *Üç Havuz* (İnaltı bölgesinde yer alan ve tomrukların oluklara verilmek üzere toplandığı havuzlardandır. Üç ırmağın bir araya gelmesiyle suların toplanması nedeniyle bu ismi almıştır). *İki havuz* (İnaltı bölgesinde yer alan ve tomrukların oluklara verilmek üzere toplandığı havuzlardandır. İki ırmağın bir araya gelmesiyle suların toplanması nedeniyle bu ismi almıştır). *Birinci Havuz* (Kepez Bölgesinde yer alan ve bulunduğu sıraya göre isim alan ve ilk sırada bulunan havuzdur). *İkinci Havuz* (Kepez Bölgesinde yer

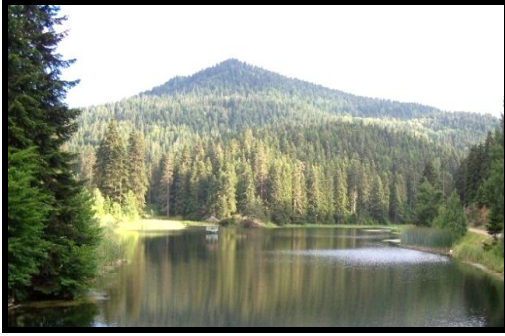
alan ve bulunduğu sıraya göre isim alan ve ikinci sırada bulunan havuzdur). *Üçüncü Havuz* (Kepez Bölgesinde yer alan ve bulunduğu sıraya göre isim alan ve üçüncü sırada bulunan havuzdur). *Büyük Havuz* (Zindan Bölgesinde yer alan iki havuzdan biridir. Hacim olarak diğerinden büyük olduğu için bu ismi almıştır) (Fotoğraf 19-20). *Küçük Havuz* (Zindan Bölgesinde yer alan iki havuzdan biridir. Hacim olarak diğerinden küçük olduğu için bu ismi almıştır). *Akgöl* (Tomrukların depolanması için oluşturulmuş havuzdur ve sonrasında yapay bir göl haline getirilmiştir) (Fotoğraf 21-22).



**Fotoğraf 19:** Zindan Çayı vadisinde Büyük Havuz; boş hali (kuzeye bakış).



**Fotoğraf 20:** Zindan Çayı vadisinde Büyük Havuz; tomrukla dolu hali (güneye bakış).



**Fotoğraf 21:** Bugün Sinop'un en önemli turistik çekiciliklerinden biri olan Akgöl.



**Fotoğraf 22:** Akgöl; Zingal Şirketi tarafından orman içi tomruk havuzu olarak inşa edilmiştir.

### 3.6.Mevki Adları

İşletme sahasında adlandırma yapılırken “mevkii” kelimesi de bir yer adı tamlaması olarak kullanılmıştır. Bunların başlıcaları;

*Dinamoyanı mevkii* (Söküçayırı köyünde küçük bir derenin suyu kullanılarak elektrik üretimi yapan dinamonun bulunduğu yere verilen isim). *Oluğunbaşı mevkii* (Akgöl çevresinde yer alan tomrukların taşındığı oluğun başladığı yer). *Mandıra mevkii* (İnaltı bölgesinde tren hattının başladığı yer). *Kepezaltı Mevkii* (Kepez İşletme şefliğinin bulunduğu yer). *Zindan / Saraycıkaltı Mevkii* (Zindan vadisinde dekovil hattının ulaştığı son nokta) (Fotoğraf 23). *Karakütük mevkii* (Kepez bölgesinde telefoncunun bulunduğu yer). *80 Makta* (Burtu bölgesinde eski bölme numarası ile adlandırılmış yer). *Karaçulhaaltı mevkii* (Zindan bölgesinde telefoncunun bulunduğu yer). *Makas* (Ayancık ilçe merkezinden gelen dekovil hattının Babaçay bölgesinde Kepez ve İnaltı bölgesine olmak üzere ikiye ayrıldığı yer. Burada trenleri yönlendire makas nedeniyle mevkii bu ismi almıştır) (Fotoğraf 24).



**Fotoğraf 23:** Saraycıkaltı / Zindan Mevkii



**Fotoğraf 24:** Kepez ve İnaltı dekovil hatlarının birleştiği Makas mevkii.

### 3.7. Diğerleri

**Kuleler;** İşletme sahasında muhtemel yangın tehlikesine karşı zirve kısımlarında yangın kuleleri inşa edilmiştir. Bu kulelerin bulunduğu yerler de kule tamlaması ile isimlendirilmiştir. *Aktepe kule* (Yangın gözlem istasyonu olarak kurulan kule ismini bulunduğu tepeden almıştır) (Fotoğraf 25). *Karadağ Kule* (Yangın gözlem istasyonu olarak kurulan kule ismini bağlı bulunduğu şeflikten almıştır). *Karlık Kule* (Yangın gözlem istasyonu olarak kurulan kule ismini güneyinde yer alan Karlık yaylasından almıştır).

**Tepe İsimleri;** *Fabrikaüstü Tepe* (Ayancık'ta kurulu kereste fabrikasının hemen güneyinde kalan tepeye fabrika nedeniyle Fabrikaüstü Tepe adı verilmiştir) (Fotoğraf 26). *Fidanlık Tepe* (Bakırlı Köyü'nde yer alan tepe üzerinde orman işletme için fidan yetiştirildiği için bu ismi almıştır). *İstasyon Tepe* (Havai hattın Ayancık ilçe merkezine ulaşmak için dönüş yaptığı tepedir).

**Bekçi kulübeleri;** Orman Bekçileri için inşa edilen kulübelere de yer adı olarak kullanılmıştır. *Kertil kulübe* (Yemişli bölgesinde bulunan bekçi kulübesi ismini bulunduğu mevkiden almıştır). *Karabalçık kulübe* (Yemişli bölgesinde bulunan bekçi kulübesi ismini bulunduğu mevkiden almıştır).

**Akarsu adları;** İşletme sahasında akarsular orman içi isimlendirmede önemli rol oynamıştır. İnaltı, Yemişli, İkisu gibi isimler bunlardan bir kaçıdır. Bunlar işletme kurulmadan da vardı. İşletme kurulduktan sonra akarsuya verilen isimler de vardır. Bunlardan biri de *Fidanlık deresi* olup, ismini işletmenin fidanlığından almıştır.

Bunlara ek olarak *makasçı evi*, *su deposu*, *elektrik santrali* gibi yapılar da Ayancık'ta hafızalara kazınmış mevkilere dahil edilebilecek yer adlarıdır.



**Fotoğraf 25:** Aktepe Kulesi



**Fotoğraf 26:** Fabrikaüstü Tepe

### Sonuç

Bulunulan mekân ve onun coğrafi özelliklerine ilişkin bilgilendirici ve fikir verici olan yer adları, coğrafya araştırmalarında kullanılabilecek yerel özelliklerin teşhisini öne çıkaran önemli bir bilgi

kaynağıdır. Yer adları coğrafi ortamı tanıma ve anlamada büyük önem taşıdığı gibi coğrafi ortam ile insan arasındaki ilişkinin ortaya konmasında da önemlidir. Bu adlandırmalar buldukları yerin veya yörenin sadece bugünkü durumu hakkında değil, aynı zamanda geçmişteki bazı özelliklerinin tespiti için de önemlidir (Şahin, 2010 s.1).

Ulusal dillerin gelişmesi ve zenginleşmesinde isim üretmenin ve bunu da (özellikle her yeni icat ve keşif sonucu ortaya çıkan) yabancı kelime istilasına karşı mümkün olan en kısa zamanda ve çok seri bir şekilde yapabilmeyen ne kadar önemli olduğu artık herkesin malumudur. Şayet bu yapılamıyorsa ya da bu hususta ihmalkâr davranılırsa dil gün geçtikçe fakirleşerek ortadan kalkmakta, yerini (bugün İngilizcenin diğer diller üzerinde kurduğu hâkimiyet örneğinde olduğu gibi) yabancı kelimelerin istilasına maruz kalmaktadır. İçinde yaşadığımız günlerde gündeme gelen “Arena” kelimesi de aynı bağlamda düşünülebilir. Bu ismi değiştirmek istediğimizde karşılık olarak aklımıza gelen stadyum kelimesinin de yabancı olduğu gerçeğinden hareketle, kültürümüze uygun kelime türetme konusunda ne kadar çaresiz kaldığımız ortaya çıkmış oldu. Bütün bunlar gösteriyor ki kelime türetme gücü bir dilin zenginliği ve canlı kalmasında son derece önemlidir. Bu basite alınacak bir konu değildir. Günümüzde bazı belediyelerin sokak isimleri türetmede zorlandıkları için işin kolayına kaçarak sokaklara *160. Sokak*, *3179. Sokak* gibi isimler vermesi bu güçlükten kaynaklanmaktadır. Diğer yanda kırsal alanda yaşayan vatandaşlarımızın bir köy içinde o köyün bütün fertlerinin anladığı ve kolayca o yeri bulacak şekilde *dereyanı*, *kuzuluk*, *kayadibi*, *meşelik* vb. onlarca isim türetebilmiş olmaları ise yerel halkımızın bu konuda daha pratik olduğunun bir göstergesidir.

Sinop'un Ayancık ilçesinde 1929'dan 1990'lara kadar süren ve günümüzde büyük ölçüde sona eren orman işletme sisteminin oluşturduğu isimlendirme bir ekonomik faaliyetin yer adlarına etkisi bağlamında önemli bir örnektir. İşletme devam ettiği sürece kullanılan yer adları günümüzde gerek ulaşım sisteminin değişmesi, gerekse işletmenin o günkü tanıkları olan yerel insanların ölüm ya da il dışına göçler nedeniyle bölgeden ayrılmaları sonucu kullanımları azalsa da varlıklarını büyük ölçüde devam ettirmektedirler. Bugün Ayancık yöresinde geçmişte hangi ulaşım aracının nereden geçtiği, hangi faaliyetlerin nerelerde gerçekleştirildiği gibi soruların cevabı yer adlarından kolaylıkla anlaşılabilir. Başka bir ifade ile Ayancık yöresindeki mikrotoponimler ilçenin tarihiyle, geçmişteki ve günümüzdeki kültürüyle ilgili oldukça değerli bilgiler vermektedir.

Ayancık yöresinde bu mikrotoponimler ileride yapılacak titiz çalışmalar sonucu, sonraki yıllarda yapılacak farklı çalışmalara da ışık tutacağı umulmaktadır. Bu isimlerin bugünden derlenmesi Ayancık ve çevresinde ormancılık tarihi ve turizm çalışmalarına da yol gösterici olacaktır. Alanda çalışacak bilim insanları mikrotoponimlerden yola çıkarak bu yörede ormancılık faaliyetleri ile ilgili olarak geçmişte kullanılan teknolojik aletler, ulaşım sistemleri ve diğer faaliyetlerin gelecek kuşaklara aktarılmasında aracılık edebileceklerdir.

Ayancık'ta ilçe merkezinin gelişmesiyle ortaya çıkan cadde ve sokaklara verilen isimlerde de yine çevre ormanlarda yer alan ağaçların (Meşe, kayın, çam, vb.) ve ormanaltı bitkilerinin (Defne, bilyedin, vb.) kaynaklık etmesi yöredeki isim verme geleneğinin devamı adına önemlidir. Ayancık Orman İşletmesi'nin yer adları verme, bunu yerel halka benimsetme ve bu yolla işi kolay kılma hususundaki tecrübesi, günümüzde yeni yer adları türetme konusundaki çaba ve tartışmalara güzel bir örnektir.

### **Kaynakça**

- Alagöz, C. A. (1984) “Türkiye Yeradları Üzerine Bazı Düşünceler”, *Türk Yer Adları Sempozyumu Bildirileri*. Kültür ve Turizm Bakanlığı Yay., 11-23.
- Aliağaoğlu, A. ve Uzun, A. (2011). Şehirselleşme (hodonimi) Türkiye için bir tipoloji denemesi. *Coğrafi Bilimler Dergisi CBD*, 9(2), 123-133.
- Aliağaoğlu, A. ve Yiğit, Y. (2011). Balıksesir’de Şehirselleşme Toponomi: Cadde Adları”, *Doğu Coğrafya Dergisi*, Sayı:30, 311-330.
- Baydil, E. (1997) “Kastamonu Yöresindeki Yerleşme Adları Üzerine”, *Kardeş Ağzılar Türk Lehçe ve Şiveleri Dergisi*, Sayı:4, 1-4.

- Baysan, S. ve Kara, A. (2014) "Aydm'da Mahalle, Bulvar, Cadde ve Sokak Adları: Şehirsel Toponimik Özellikler", *Coğrafi Bilimler dergisi*, Sayı: 12/1, 23- 48.
- Budakov, B. E. (1996) "Coğrafi Toponomi" (Der. E.Güney), *TKAE Türk Kültürü Dergisi*, Sayı:398; 355-370.
- Ceylan, M. A. (2004) *Ege Adalarında Türkçe Yer Adları Üzerine Bir İnceleme*, İstanbul.
- Çalık, S. (2002) "Anadolu'nun Tarihi Coğrafyası: Anadolu'daki Yer Adlarının Tarihi Gelişimi, *Yeni Türkiye Dergisi*, 8/43, 410-417.
- Demirkaya, H. ve Arıbaş, K. (2006) Gölhisar, Çavdır ve Altınyayla (Burdur) İlçelerindeki Kırsal Yerleşme Adlarının Kaynakları", *Türk Coğrafya Dergisi*, Sayı 46, 77-88.
- Emiroğlu, M. (1984) "Bolu Yöresi Yer Adları", *Türk Yer Adları Sempozyumu Bildirileri*. Kültür ve Turizm Bakanlığı Yay., 181-200.
- Günel, V., Şahinalp M.S. ve Güzel, A. (2011), "Coğrafi Ortamın Şehirsel Mekân Adlarına Etkisi: Şanlıurfa Şehri Örneği", *Gaziantep Üniversitesi Sosyal Bilimler Dergisi*, 10(1), 463-508.
- Güney, E. (1994) "Toponimik Terimlerin Sınıflandırılması", *Ziya Gökalp Eğitim Fakültesi Dergisi*, Sayı:2.
- Höhn, P. ve Yılmaz, C. (2012). Holztransport zu lande, zu wasser, auf Schienen und in der luft; die waldbahn der ZİNGAL AG in Ayancık, Türkei. Teil:6, Mit der Eisenbahn zum Sagewerk", *Argeschmalspur INFO 3/2012*, (12-21).
- Karaboran, H. (1984) "Türkiye'de Mevkii Adları Üzerine Bir Araştırma", *Türk Yer Adları Sempozyumu Bildirileri*. Kültür ve Turizm Bakanlığı Yay.,97-148.
- Kaya, M. (2011). Türkiye'nin ilk sanayi kasabalarından biri: Ayancık, Sinop. (Yüksek lisans tezi, Ondokuz Mayıs Üniversitesi, Sosyal Bilimler Enstitüsü, Samsun).
- Kocakuşak, S. (1995) "Alanya'da Yerleşme Adlarının Özellikleri", A.Ü. TÜCAUM, *Türkiye Coğrafyası Dergisi*, Sayı: 4, 171-187.
- Koday, S., Kaya, G., Akbaş, F. (2016). Salihli ilçesinde köy adlarında coğrafyanın etkisi. *Atatürk Üniversitesi Sosyal Bilimler Enstitüsü Dergisi*, 20 (2), 559-582.
- Kültür Bakanlığı (1984) *Türk Yer Adları Sempozyumu Bildirileri*. Ankara: Kültür ve Turizm Bakanlığı Yayınları.
- Sarı, C. ve Tepeli, Y. (2012) Türk Kültür Coğrafyasında Yerleşme Adları; Teke Yöresi Örneği", *Karadeniz Araştırmaları Dergisi*, Sayı:35, 161-179.
- Şahin, C. (2010). *Türkiye Yer Adlarında Ceviz / Koz: Coğrafi Bir Araştırma*. İstanbul: Yeditepe Yayınevi.
- Şahin, G. (2010). Türkiye'de yapılmış toponimi çalışmaları. *Adıyaman Üniversitesi Sosyal Bilimler Enstitüsü Dergisi*, Yıl: 3, Sayı:4, 134-156.
- Tunçel, H. (2000). Türkiye'de ismi değiştirilen köyler. *Fırat Üniversitesi Sosyal Bilimler Dergisi*, 10(2), 23-34.
- Tümertekin, E. ve Özgüç, N. (1998). *Beşeri Coğrafya; İnsan Kültür Mekân*, İstanbul: Çantay Kitabevi Yayınları.
- Yavuz, S. ve Şenel, M. (2013). Yer adları (toponim) terimleri sözlüğü. *Turkish Studies - International Periodical For The Languages, Literature and History of Turkish*, Volume 8/8 Summer, p. 2239-2254.
- Yılmaz, C. (2002), *Kırsal Yerleşmeler I, Terminolojik Sorunlar*, Palmiye Kitapları, Samsun, ISBN: 975-8217-26-7.

*Bir Mikrotoponimi Denemesi; Sinop-Ayancık'ta Zingal Orman İşletmesi'nin Yer Adlarına Etkisi*

Yılmaz, C. (2013), Sanayide yer seçimi ve küreselleşme: Ayancık-Zingal Örneği (Sinop). (TÜCAUM) VII. Coğrafya Sempozyumu 2012 Bildiriler Kitabı içinde (s. 297-309). Ankara.

**Fotoğraflar:**

Fotoğraf; 5,6,7,8,9,10,11,12,13,14,15,18,23,24 Ayancık Orman İşletmesi Arşivi.

Fotoğraf; 2,3,4,14,25 Cevdet Yılmaz-Mutlu Kaya Fotoğraf Arşivi.

Fotoğraf; 17,19,26 R. Cieslar.

Fotoğraf; 20,21,22 Anonim (Google Görseller).