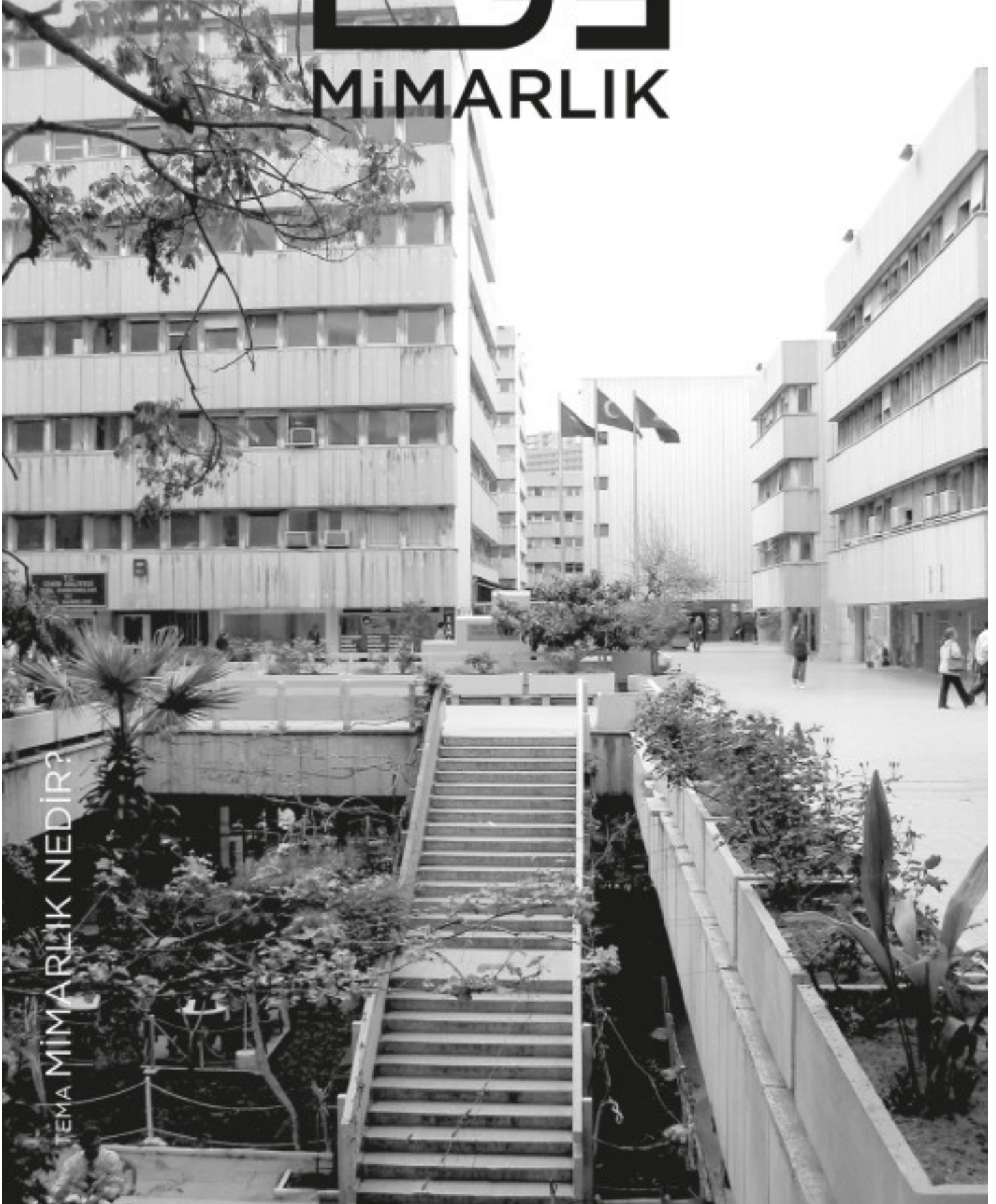


MİMARLAR ODASI
İZMİR ŞUBESİ

EGE MİMARLIK

ISSN 1301-9694
2025/3 127



TEMA MİMARLIK NEDİR?

Yerleşme/Bina ve Olayörgüleştirme: Yerleşmeye Dair Bir Mimarlık

Sonat Özcivanoğlu

MAKALENİN ADI **Yerleşme/Bina ve Olayörgüleştirme: Yerleşmeye Dair Bir Mimarlık**
Inhabiting/Building and Emplotment: Toward an Architecture of Inhabitation

MAKALENİN TÜRÜ **Araştırma Makalesi**

MAKALENİN KODU **EgeMim, 2025-3 (127), 26-35**

MAKALENİN YAZARLARI **Sonat Özcivanoğlu**, Doktora Öğrencisi, Orta Doğu Teknik Üniversitesi, Mimarlık Bölümü; Araştırma Görevlisi, TED Üniversitesi, Mimarlık Bölümü

MAKALENİN GÖNDERİM TARİHİ **05.03.2025**


MAKALENİN KABUL TARİHİ **15.04.2025**

YAZAR İLETİŞİM BİLGİSİ **sonatozcivan@gmail.com**

ORCID **0000-0001-7357-9525**

Öz Bu makale, mimarlık pratiğini Ricœur'un üç katmanlı *mimesis* modeli ışığında yeniden düşünerek, tasarımı bir olayörgüleştirme süreci olarak konumlandırır. Yerleşme ve inşa eylemleri arasındaki ilişkinin, piyasa odaklı pragmatik dönüşüme karşı bir anlatı meselesi olarak ele alınması önerilir. Yerleşme eylemlerinin öngörülebilirliği noktasında Alexander ve Ricœur'un farklılaşan yaklaşımlarını karşılaştırarak, yerleşmeyi merkezine alan bir mimari pratiğin olanaklarını tartışır. Bo Bardi'nin tasarım süreci, yerleşme ihtiyacının tanımlanmasından mekânsal biçimlendirmenin geliştirilmesine ve yapının kentsel bağlamda yeniden okunmasına kadar uzanan bir olayörgüleştirme süreci olarak, Ricœur'un *mimesis* teorisi bağlamında çözümlenmektedir.

ANAHTAR KELİMELE Yerleşme/Bina, Ethos, Olayörgüleştirme, Yerleşme, Anlatı.

 **OPEN ACCESS** This work is licensed under a Creative Commons Attribution-NonCommercial 4.0 International License.

1. Bir Ethos Meselesi: Karakter Eksikliği Mesleği Özgürleştirmekte mi, Yoksa Sınırlamakta mı?

Perspecta dergisinin yaklaşık yirmi yıl önce yayımlanan *Architecture After All* başlıklı 38. sayısının editörleri, birçok tasarımcı ve kuramcının eleştirel teorisinin baskın etkisinden uzaklaştığını ve bunun yerine “kavramsal bir konumlandırma aracı olarak praksis”e önem verdiğini belirtmiştir (Carter vd., 2006, s. 9). Editörlerin savunduğu üzere bu yönelim, mimarlıkta anlam arayışının önüne geçerek yeni teknolojilerin ve geç kapitalizmin biçimlendirdiği süreç ve tekniklerin benimsenmesine öncelik tanımaktadır. “Mimarlığın kendi post-politik sürecine girişi” üzerinden “mimarlıktaki işletmecilik eğilimi”ne değinen Douglas Spencer ise, mimarlığın 1970'lerden bugüne güncel iş pragmatikliğine uyum sağlamak için çok yol katettiğinden bahseder; 20. yüzyıl başı avangardından nemalanmak bir kenara bırakılmış ve piyasanın araç ve yöntemlerine sıkı sıkı sarılınmıştır (2018, ss. 96-97.). Bununla birlikte Spencer, sırf günümüzde mimar ve “müşteriler” ortak bir zeminde buluşabildiği için “teorinin miladı doldu, yerine pratik geçti” argümanını savunmanın zorlaştığının altını çizer. Mimarlıktaki işletmecilik eğilimi teoriye sıkı sıkıya bağlanmıştır (Spencer, 2018, s. 96). Spencer'in *The New Spirit of Capitalism* kitabına referansla belirttiği üzere, teori, mimarların kendine has bir perspektif yaratması ve ayırt edici bir kimlik oluşturması için bir kaynak işlevi görür (Boltanski ve Chiapello, 2007, s. 460; Spencer, 2018).

Örnek verecek olursak, Spencer'ın mimarlıkta işletmecilik modelini izleyen mimarlardan biri olarak ele aldığı Patrik Schumacher¹, çağdaş ticaret organizasyonunun değişken paradigmasının anlaşılması ve bunlarla ilişki kuracak “yeni toplumsal mecazlar” üretilmesi aracılığıyla mimarlığın tekrar “önemli” olabileceğini savunmaktadır (Schumacher, 2005, s. 75). Niklas Luhmann'ın “kendi kendini var etme” (*autopoiesis*) kavramı Schumacher'in parametrik yaklaşımı için büyük önem taşır. *The Autopoiesis of Architecture* adlı eserde mimarlığın “en iyi şekilde, bir iletişim ağı (otopoietik sistem) olarak analiz edildiğinde” kavranabileceği öne sürülür. Schumacher (2011, s. 323), güncel teorik söylemin tasarım araçları ile fazlasıyla meşgul olduğunu kabul ederek, mimarlığı “işlemler, yapılar ve süreçlerden oluşan bir sistem” olarak kavramsallaştırmıştır (2011, s. 171). Mimarlık için “kendi kendine referans veren, özerk, disipliner bir söylem aracılığıyla kendini yapılandırdığı bir teorik çerçeve”² çizmeyi dert edinen Schumacher, 2024 yılının son ayında bir “Mimarlığın Sonu” yazısı yayınlamıştır. Schumacher (2025, s. 3), bir zamanlar titiz eleştirel söylem, mimari yenilik ve kuramsal temellendirme ile tanımlanan mimarlığın artık bilim temelli bir akademik disiplin ve meslek olmaktan çıkıp, yalnızca bir zanaat seviyesinde işleyen parçalanmış bir pratiğe dönüşmesinden yakındır. Mimarlığın antikapitalist siyasallaşmanın baskıları altında aşındığını iddia ederek akademik kurum, bienal ve mesleki eleştirileri, mimarlığın temel

yetkinlik alanından uzaklaşıp dolaylı sosyopolitik meselelere yönelmekle suçlar (Schumacher, 2025, s. 3). Schumacher'in örneklediği apolitik mimar tutumunun karşısına konumlanan bir yaklaşım, Van Toorn üzerinden örneklenebilir. Van Toorn, mimarlık teorisinin geçmişi yorumlamakla yetinmeyip mevcut gerçeklikleri dönüştürmeye odaklanması ve toplumsal ve etik temelli bir pratiğe yönelmesi gerektiğini savunur: Mimar yalnızca teknik bilgi üreten bir profesyonel değil, kamusal bir entelektüel olarak da sorumluluk üstlenmelidir (2017, ss. 253-254.).

Spencer'in çerçevesinde, mimarlık neoliberal ekonomik düzen ile iç içe geçmiştir ve giderek kapitalist üretim sistemlerine hizmet eden bir yönetim aygıtına dönüşmektedir. Mimari kuram ve pratik arasındaki bu ilişkinin, mimarlığın eleştirel ve radikal bir pratik olarak kendini bir karşıtlık ve mücadele alanı olarak da konumlanabileceğini savunan Pier Vittorio Aurelli tarafından bir *ethos* (karakter) meselesi olarak ele alındığını görürüz (SCI-Arc Media Archive, 2017). SCI-Arc'ta verdiği Theory and *ethos* başlıklı konuşmasında, Vitruvius'un sunduğu mimarlığa dair bilgi birikiminden günümüze değin değişen paradigmaları ele almaktadır. Bu konferansta mimarlık *ethosu* şu başlıklar altında anlatılmaktadır: (I) mimarlığın bir proje olarak yükselişi, (II) devletin mimarlığı, (III) planın yükselişi, (IV) planın çöküşü. Aurelli, plan paradigmasının yerine neyin geçtiğinin henüz net olmadığını ifade etmektedir; günümüz *ethosu* belirsizdir. Aurelli'nin peşinden giderek *ethos* kavramını karakter olarak ele aldığımızda³, günümüz mimari üretim pratiklerinin karaktersizleştiğini öne sürebiliriz. Perspecta dergisinin editör ekibinin de dikkatimizi çektiği üzere, bir zamanlar varlığını teknolojiye borçlu metodolojiler (örneğin parametrik tasarım araçları) mimarların bir tavır edinmesine fırsat vermişti. Peki, daha fazla tasarımcının modelleme, kodlama ve dijital üretim tekniklerinde yetkinleşmesi ile bu teknik ve araçlar yaygınlaşıp sıradanlaştığında ne olacak? Mimarlık pratiği yalnızca arazi, bütçe ve işverenin acil pragmatik taleplerini çözmeye mi indirgenecek? (Carter vd., 2006, s. 11)

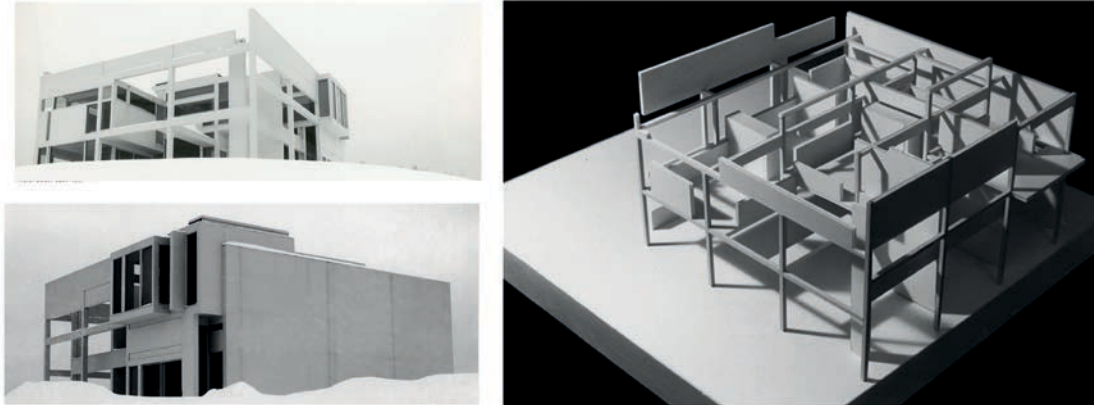
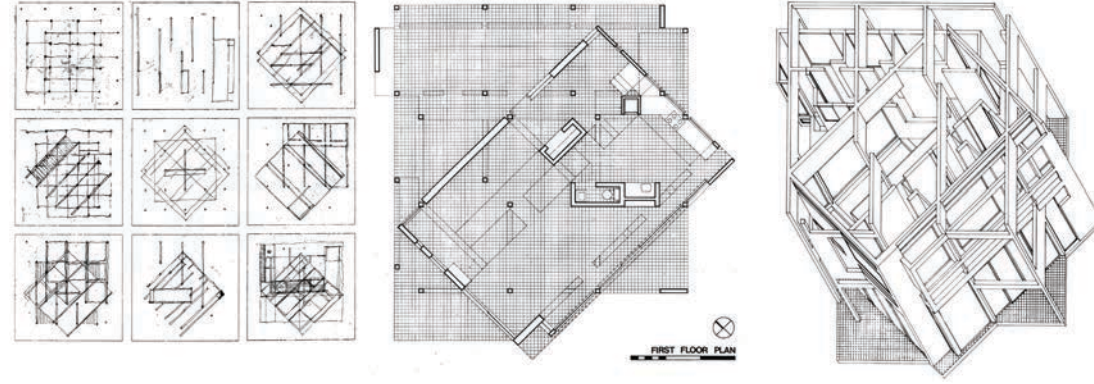
Bu soru ortaya atıldıktan yirmi yıl sonra, mimarlığın büyük ölçüde arsa-bütçe-işveren üçlüsünün pragmatik gerekliliklerini karşılamaya indirgenmiş olduğunu öne sürebiliriz; işverenin öncelikleri bu piramidin en başına yerleşecek şekilde hem de. Bir zamanlar mimarın yorumlamasıyla eleştirel bir araca dönüşebilen program, artık bir pazarlama kozuna dönüşmüştür. OMA gibi uzun süredir "oyunda kalan" mimarlık ofisleri çoktan kendi form-program kataloglarını geliştirmişlerdir. Bu kataloglar, işverenin pragmatik taleplerine uygun çeşitli biçimsel alternatifleri hızla sunmalarını sağlamaktadır. Bazı durumlarda, işverenin talepleri, bir arsanın bağlamsal ilkeleri - iklimi, topoğrafyası ve sosyoekonomik yapısı - ile doğrudan çelişir. Ancak yeterli bütçe sağlandığı sürece, mimarlar genellikle bu taleplere karşılık vermekte, onları yerine getirecek "çözümler" sağlamaktadır. Örneğin, bir işveren, Kazakistan'da kışın sıcaklıkların -20°C'ye kadar düştüğü bir şehirde, karma kullanımlı bir binanın cephesinde çelik yapı elemanlarının brüt kullanımını talep edebilmektedir. Bu talebin kökeninde ise işverenin başka bir yerde gördüğü bir binanın "imajına" duyduğu beğeni yatar. Sıkça karşılaşılan bir başka talep ise, bağlamla ilgisiz dahi olsa "yeşilin tasarıma katılması"dır; katlara yerleştirilen bitkiler projenin arzulan imajını desteklerken, iklim veya bağlamla hiçbir ilişki önermez, mevcut bütçe sayesinde ne pahasına olursa olsun binada varoluşları mümkün kılınmıştır. Son yirmi yılda mimarlar tarafından üretilen projelerin görsellerinde yer verilen "yeşil tasarım" unsurlarının bolluğuna bakarsak, "katta yeşilliğin" mimar tarafından mı önerildiği, yoksa işverenler tarafından mı dikte edildiğini sormak artık anlamsız hale gelmiştir.

Bu olgu, Hal Foster'a referans ile "banal kozmopolitizm" olarak yorumlanabilir (Foster, 2013, s. 11). Foster, Vidler'in tanımladığı üç küresel mimarlık tipolojisini⁴ takiben ortaya çıktığını öne sürdüğü dördüncü tipolojiyi şu şekilde tanımlar: diğer tipolojiler gibi, doğayla bir ilişki sürdürür; ancak bu ilişki, "yeşil tasarım" adı altında, kültürün damgasını taşıyan bir doğa ile kurulmuştur (Foster, 2013, s. 11). Postmodernizmin dekoratif

simgeçiliğini reddederek, klasik dünya ile bağlarını yeniden kurar (Renzo Piano bu bağlamda bir örnek olarak gösterilmektedir) ve teknolojiyi mimarlığın merkezine yerleştirir. Bu üslubun en belirgin özelliği, yerel ve küresel taleplere aynı anda yanıt verebilme yeteneğidir; nihayetinde, küresel ölçekte dolaşıma uygun bir yerel imge üretir. Bu noktada yazar, 2008 Pekin Olimpiyatları'nın logosu olarak kullanılan Herzog&de Meuron'un Kuş Yuvası stadyumuna atıfta bulunmaktadır.

Son yirmi yılda, bir zamanlar alternatif bir yaklaşım, kullanımı nadir bir beceri olarak değerlendirilen parametrik tasarım ve modelleme araçları yaygınlaşmıştır. Bu araçlardaki yetkinlik, mimarlık ofislerine özgün bir duruş ve tasarım anlayışı sunmaktan uzaklaşıp piyasada iş yapabilir olmak için temel bir gereklilik haline gelmiştir. Dijital model üretimi proje onayı ve inşaat süreçleri için yerine getirilmesi gereken bir iş kalemine dönüşürken parametrik modellemeler standart iş akışlarına daha fazla entegre olmaya başlamıştır. Yapı Bilgi Modellemesi (BIM) teknolojisi inşaat süreçlerinde iş akışlarını hızlandırmakta, disiplinler arası iş birliklerini yeniden şekillendirmekte ve kaçınılmaz olarak proje planlama kurgularını yeniden tanımlamaktadır. Bu sırada yapay zekâ, bu araçların kullanımıyla ilgili yeni sorular gündeme getirmektedir. Mevcut durum ışığında, editörlerin yirmi yıl önce sorduğu soru yeniden dikkat çekmektedir: "Karakter eksikliği mesleği özgürleştirmekte mi, yoksa sınırlamakta mı?" (Carter vd., 2006, s. 11)

Bu deneme, mimarlık pratiğinin yerleşmeye dair ihtiyaç ve beklentileri öncelemekten uzaklaşarak piyasada etkin kalmak uğruna/arzusuyla kendini işveren-bütçe-arazi üçlüsünün gerekliliklerini karşılamaya indirgeyerek karaktersizleşmesini problem edinir. Mimarlar, küresel dolaşıma girebilecek formlar üretme ihtiyacı ile beraber, operasyonel süreçlerini rasyonalize edip daha hızlı ve daha kârlı hale getirme çabasına odaklanmış görünmektedir. Bu süreçte, mimarlık ile onu önceleyen barınma ihtiyacı ve takip eden yerleşme eylemi arasındaki içsel bağın unutulmuş olduğu izlenimi



SOLDA Konut III'e ait eskizler (solda), zemin kat planı (ortada), aksonometrik çizim (sağda) (Eisenman Architects, 1971) (Görsel 1).

Konut II, inşa edilmiş yapının güneydoğu (sol üstte) ve kuzeydoğu cephelerinden görünüşü (sol altta), çalışma modeli (sağda) (Eisenman Architects, 1970) (Görsel 2).

doğmaktadır. Oysa, mimari projenin yeniden tasarladığı şey, yerleşme olmalıdır. Bu makalenin düşünsel izleği, Ricœur'un (2016, s. 36) mimari projeyi "yerleşmenin işlevlerinin, kelimenin her iki anlamıyla da (hem keşfetmek hem de yaratmak anlamında) sürekli olarak icat edilmesi" olarak tanımlaması üzerinden şekillenmiştir. Bu doğrultuda gelişen inceleme, yerleşme ve inşa etme eylemleri arasındaki kopukluğun önüne geçmek için mimari projenin bir anlatı meselesi olarak ele alınarak mimari tasarımın bir olayörgüleştirme edimi olarak tanımlanmasını önerir.

Bu çalışmada yerleşme olarak ele aldığımız kavram, Ricœur'un kullandığı inhabiting kavramının karşılığı olarak "yerleşme-inşa bileşimi" (*inhabiting-building complex*) kavramıyla ilişkili olarak kullanılmıştır. *Inhabit*, Latince *inhabitare* fiilinden gelir. *In-* (içinde, içine) ve *habitare* (yaşamak, ikamet etmek, alışkanlık edinmek) ve *habere* (sahip olmak, elde etmek) fiilinden türemiştir (Etymonline, b.t.). *Habitare*, Latince'de hem sürekli ikamet etme (yerleşik olma) hem de alışkanlık edinme anlamı taşır. Bu bağlamda *inhabiting*, yalnızca fiziksel bir yerleşmeyi değil, mekânla kurulan ve süreklilik içeren bir ilişkiyi ifade eder. Yerleşme, mekânı benimseyerek

orada yaşama, uyum sağlama ve onu değiştirme süreçlerini içerir. Ricœur'un metninde *inhabiting*, sabit ve durağan bir durum değil, zamansal bir süreç olarak ele alınır. Bu çerçevede *inhabiting* kavramının karşılığı olarak yerleşme seçilmiştir.

Yerleşmeyi merkezine alan bir mimari pratik fikri, inşa eylemlerinin özünde yer alan faaliyetlerin tanımlanabilirliği ve bu faaliyetlerin hangi koşullar altında yerleşmeye elverişli bir yapı oluşturacağını "hesaplanabilirliği" noktasında farklı konumlanan iki düşünür üzerinden incelenecektir. İlk olarak, Christopher Alexander'ın öne sürdüğü "yaşayan bina" ve "isimlendirilemeyen nitelik" kavramlarına ve "tüm yapı eylemlerinin özünde yer alan tanımlanabilir bir dizi faaliyet vardır" savına yer verilecektir. Bununla birlikte, Alexander'ın *A Pattern Language* (1977) ve *A Timeless Way of Building* (1979) eserlerinde ortaya koyduğu yaklaşım, insan davranışlarının ne ölçüde hesaplanabilir, modellenilebilir veya kesin kurallara bağlanabilir olduğu sorusuna, yalnızca ihtiyaçların değil, beklentilerin de öngörülebileceği bir sistemin mümkün olduğu varsayımıyla yanıt verir. Ancak bu iddia, olaylar ve mekânsal düzenlemelerin hesaplanabilirliği

üzerinden ilerleyerek, kurgu ve anlatısal düşünceden uzaklaşır. Bu yazının düşünsel izleği, bu noktada Alexander'ın önerdiği öngörülebilir sistemlerin kurgusu olarak mimarlık fikrinden ayrılıp Ricœurian bir çerçevede sistem/yapılar yerine eylem ve operasyonlara odaklanan bir anlatı-mimarlık paralellliğini takip edecektir. Mimari pratik ve anlatı arasındaki ilişki, Ricœur'un (2007) *Zaman ve Anlatı* eserinin birinci cildinde önerdiği "Üç Katmanlı *Mimesis*" çerçevesi üzerinden kurulacaktır. Mimari tasarım ve olayörgüleştirmeye arasındaki paralellik ise yazarın *Architecture and Narrativity* (2016) başlıklı makalesinde önerdiği "bina-yerleşme bileşimi" kavramı üzerinden incelenecektir.

2. Yaşayan Bina, Yerleşmeye Dair Bir Mimarlık: Ricœurian Yerleşme-Bina Bileşimi Kavramı Üzerinden Mimarlığı Olayörgüleştirmeye Olarak Düşünmek

2.1. İsimlendirilemeyen Nitelik: Yaşayan Bina ve Öngörülebilir Yerleşme Örüntüleri

Günümüzde mimarlık pratiği giderek daha fazla imgeleştirilebilirlik, spekülasyon değer üretimi-ulaşılabilir ya da bağlama uygun olmayan taleplere

yanıt verme- ve prestij arayışı etrafında şekillenmekte, yerleşmeye dair beklentileri önceliklendirmekten uzaklaşmaktadır. Ancak bu durumu yalnızca son yirmi yıla atfetmek fazlasıyla indirgemeci olur. Mimarlık tarihi boyunca, yerleşme eylemine ve anlam arayışlarına yönelik ilginin dönemselsel olarak gizlendiği ya da ortaya çıktığı bir sarkaç hareketi gözlemlenebilir. Bu salınımın belirli dönemlere veya “-izm”lere denk düşmesi de gerekmez. Buna örnek olarak, çağdaş sayılabilecek Le Corbusier ve Adolf Loos’un konuta yönelik farklı yaklaşımları gösterilebilir. Le Corbusier’in faaliyetleri, mekânları ve manzaraları çerçevelemeye yönelik sistem-prensipinin keşfi ve bunların seri üretime uygunluğu ve evrenselliği çerçevesinde işler. Buna karşın, Loos, tasarladığı binaların bir dergide nasıl görüldüğünden ziyade ev sakinlerinin deneyimlerini önceliklendirir ve yerel malzemelerin yerel zanaatkarlar tarafından işlenmesinde ısrarcıdır.

Yerleşme eyleminin mimarlık için bir teori ortaya koyarken önceliklendirilmesi bağlamında farklılaşan tutumlara dair bir başka örnek, Peter Eisenman’ın Christopher Alexander ile olan anlaşmazlığını “duygusal mimar” a karşılık “düşünen tip” ayrımıyla çözmeye çalışması üzerinden verilebilir. Alexander’ın Eisenman’a yönelik “dünyayı mahvetme” suçlamasıyla hatırlanan ünlü tartışma, 1982 yılında Harvard Üniversitesi Tasarım Fakültesi’nde düzenlenen *Contrasting Concepts of Harmony in Architecture* başlıklı panelde gerçekleşmiştir⁵. Eisenman, Alexander’ı meselelerin özüne duyguyu yerleştiren bir tip olarak kabul ettiğini belirtir ve bunu kendisi için de talep eder; “düşünen tip” olarak ciddiye alınmak ister. Alexander-Eisenman tartışmasını ele alırken, mimari tasarımda “duygu”yu yeniden konumlandırmayı değil, duygu ve düşünce arasındaki ikili ayrımın sorunlu doğasını hatırlatmayı amaçlıyorum. Daha da önemlisi, Eisenman tarafından bir uzlaşma gibi dillendirilen sav, yerleşmeye dair eylemlerin dışında “düşünülebilecek” bir mimarlık olduğu iddiası⁶, tehlikeler barındırır. Eisenman gibi “düşünen bir tip” için her şey bir binaya dönüşecek bir fikre ilham

kaynağı olabilir, çocuklu bir aile için tasarlanmış bir hafta sonu evi projesinin tasarım odağına yabancılaşma ve dışlanma hissi alınabilir. Zira, “bir dizi deneysel konut projesinin üçüncüsü” olarak tanımladığı Konut III projesi (Görsel 1), “ev sakinleri” değil, kolayca yerleşemeyen bir “ev sahibi” öngörür:

Bu yapıya giren ev sahibi, aslında “kendi evi”ne yabancı bir müdahaleci olarak konumlanır; evi yeniden sahiplenmeye çalışırken, aynı zamanda mimari yapının başlangıçtaki birlik ve bütünlüğünü—paradoksal olarak olumlu bir şekilde—bozmuş olur. (...)

Burada asıl mesele, mimar tarafından sunulan biçimsel yapının tamamlanmışlığı değil, mekânın geleneksel anlamlardan yoksun olmasıdır. Bu eksiklik, ev sahibinde dışlanma hissi uyandırarak, onu yapıyla yeni bir katılım biçimi geliştirmeye teşvik eder (Eisenman Architects, 1971, s. 1).

Serinin ikinci yapısı Konut II ise, proje broşüründe belirtildiği üzere “bir model gibi görünür” ve “bir model gibi inşa edilmiştir” (Görsel 2). Bir bina mı yoksa bir model mi olduğu belirsiz bir nesneye dönüşmesi arzulan yapı, mimarın da belirttiği üzere “kontrplak ve kaplamalardan ibaret görünmektedir”, “geleneksel evlere özgü detaylardan yoksundur” (Eisenman Architects, 1970, s. 1). Alexander (1993, s. 13), bina yapımına yönelik bu “kavramsal” yaklaşımı, ince yapıyı ele almakta başarısız bulur: “Mukavvayı andıran beton, cam, boyalı alçıpan veya kontraplaktan yapılmış büyük yüzeysel levhalar makro düzeyde çok soyut formlar yaratır. Fakat bunlarda ruh yoktur, çünkü hiçbir ince yapıları yoktur.” Alexander’a (1993, s. 11) göre mimar, en azından kendi pratiğini tabir ettiği haliyle, insanları evinde hissettirecek binalar için formlar bulan kişidir. Bu ise, binaların yapımında sadece yapısal bölüme değil, aynı zamanda “binanın yapıldığı ince ayarlı dokuya,” onun “öğelerine, tabanlarına, çatılarına, duvar desenlerine, taban detaylarına - özetle mikroskobik düzeyde çalışma şekline” nüfuz etmekle mümkündür (Alexander, 1993, s. 11). Binanın detayı olarak adlandırılan şeyin, onun bir eklentisi veya süsü değil ince yapısı olduğunu savunur; ince yapı

“binanın ne olduğunun ve bizi nasıl etkilediğinin özüdür” (Alexander, 1993, s. 12). İnce yapının fiili organizasyonu ise, devasa bir problem olarak tanımlanır. Mikrokozmos, makroskobik düzeyi mimarların şimdiye kadar fark edemediği bir şekilde etkilemektedir (Alexander, 1993, s. 12).

Alexander’ın Eisenman ile uzlaşmayı reddetmesi şaşırtıcı olmasa da bu konuyu derinleştirmek için Alexander’ın *The Timeless Way of Building* adlı eserine başvuracağım (1979). *A Pattern Language* başlıklı kitap ile birlikte yayımlanan bu eser, mimarlık ve planlama alanında yeni bir yaklaşım vadeden bir başka duruşu örnekler. *The Timeless Way of Building*’in temel önermesi şudur: “Bir insanın, bir kasabanın, bir binanın ya da bir doğa parçasının yaşam ve ruhunun temel ölçütü olan bir nitelik vardır. Bu nitelik nesnel ve kesin olmasına rağmen adlandırılmaz” (1979, s. ix). Alexander, bu niteliğin peşinde olmanın yaşam için vazgeçilmez olduğunu ve bu nitelik peşinde geçen ya da bu niteliğin bulunduğu anların insana yaşadığını en çok hissettiren zamanlar olduğunu savunur. Bu önermeyi temel alarak Alexander, ikinci bir düşünceyi ortaya koyar: “Binalarda ve kasabalarda bu niteliği tanımlayabilmek için, her yerin, orada sürekli olarak meydana gelen belirli olay örüntüleriyle karakterize edildiğini anlamamız gerekir” (1979b, s. x). Bu çerçevede Alexander, bir bina ya da kasabanın mekânsal konfigürasyonlarının, o yerin canlı ya da cansız hissedilmesini belirlediğini öne sürer. Yaşayan bina ile tersi arasındaki ayrımı açıklamak için *A Pattern Language* kitabındaki 105 numaralı örüntüye, “Güney Yönelimli Açık Alanlar” (*South-Facing Outdoors*) örneğine başvuracağım (1977, ss. 513-516). Alexander, “Çöl iklimleri hariç olmak üzere, insanlar güneşli açık alanları kullanır ve güneşsiz alanları kullanmaz,” (1977, s. 514) diyerek bu örüntünün hem kamusal hem özel alanlar için geçerli olduğunu belirtir. Bu bağlamda, SOM (Skidmore, Owings & Merrill) tarafından tasarlanan Bank of America binasını bu ilkeye uygunluk açısından bir başarısızlık örneği olarak eleştirir: binanın kafeterya alanı kuzey tarafına yerleştirilmiş ve cansız bir mekâna dönüşmüştür. Çalışanlar öğle

aralarında burada oturmakta binanın güneyindeki caddede oturup sandviç yemeye başlamıştır (Alexander,1977, s. 514).

Her iki kitabın yapısını temellendiren temel ilke şu şekilde ifade edilmiştir: “Adı olmayan niteliğe ulaşmak için, bir geçit olarak yaşayan bir örüntü dili inşa etmeliyiz” (1979, s. xi). Alexander (1979, s. 10), bu adı olmayan niteliğin doğrudan yaratılmasının mümkün olmadığını, ancak üretilebileceğini vurgular ve şu ifadeyi kullanır: “Tüm

güçleştirmektedir. Bu eleştirilere rağmen, bu metinde Alexander’a yer verilmesinin nedeni, onun temel tezinde yatmaktadır: “Tüm yapı eylemlerinin özünde yer alan tanımlanabilir bir dizi faaliyet vardır” (1979, s. x, 10.).

Alexander’ın adı olmayan nitelik olarak adlandırdığı, binaların “canlı” olma durumunu “mimarlığın yerleşmeye dair olması”, “yerleşmeyi önceleyen bir mimarlık” olarak kavramsallaştırabiliriz. Bu incelemede, Alexander ile paralel olarak, mimari tasarımı, bir binanın

şekillendirilmiştir⁸ (Lonsway, 2013, s. 145). Bu çalışma, yerleşmeyi önceleyen bir mimarlık fikrinin Alexander gibi binayı yaşatacak örüntülerin, insanları evinde hissettirecek bina formlarının bulunması üzerinden kurgulamaya karşı çıkar. Yaşayacak mekanları barındıracak aktiviteler Alexander’ın öne sürdüğü kadar öngörülebilir değildir. İnsan davranışları istek ve çıkarların çatışmasını da içerir; yerleşmeye dair beklentiler ihtiyaçlar kadar hesaplanıp programlanabilir nitelikler değildir.

2.2. Mekân Örüntüsünden

Olayörgüsüne: İnşa-Yerleşme Bileşimi

Ricœur, anlatı ve mimarlık arasında bu ikisinin zaman-mekân kavramlarıyla ilişkilenebileceği üzerinden bir paralellik önerir. Ricœur’ün (2016, s. 32) yaklaşımında, mimarlık ve anlatı “inşa etme ve anlatma yoluyla mekân ve zamanın geçilmesidir; biri mekânda, diğeri ise zamanda yer bulur.”

Architecture and Narrativity başlıklı makalede bu paralellik, mekânsal konfigürasyon ile zamanın anlatısal kurgusu arasındaki döngüsel ilişki üzerinden kurulmuştur (Ricœur, 2016). Ricœur’un kurduğu bu paralelliğin temelleri, yazarın Zaman ve Anlatı (2007) eserinin birinci cildinde öne sürdüğü “üçlü *mimesis*” (*three-fold mimesis*)⁹ kavramına dayanır. Ricœur’un (2007, s. 108) kitabın bahsi geçen ilk cildinde ele aldığı sorun, anlatısallığın ve zamansallığın oluşturduğu döngü, şu şekilde belirir: “zaman ancak anlatısal olarak eklemlendiği ölçüde insan zamanına dönüşür, buna karşılık olarak da anlatı ancak zamansal deneyimin özelliklerini gösterdiği ölçüde anlamlı hale gelir.” Bahsi geçen dönüşümü sağlayan, zamanı anlatısal olarak biçimlendiren eylem, “olayörgüleleştirme”, Ricœur tarafından daha sonra yayınlanan makalede “inşa” ile ilişkilendirilecektir. Ricœur’un önerdiği çerçevede, her anlatı, üç mimetik an üzerinde salınır ve bunların aracılığıyla anlam kazanır; bu süreç, anlatıyı zamansal varoluşun bir koşulu haline getirir. Ricœur’ün tanımladığı üç *mimesis* anı şunlardır: (I) ön-biçimlendirme (*prefiguration*) (II) biçimlendirme (*configuration/muthos*) (III) yeniden biçimlendirme (*refiguration*)¹⁰.

“RICŒUR, ANLATI-MİMARLIK ANALOJİSİNİ KURMAYA “MİMARLIK İÇİN MEKÂN NEYSE ANLATI İÇİN DE ZAMANIN O OLDUĞUNU” BELİRTEREK BAŞLAR. MEKÂNDA İNŞA ETME EYLEMİNİ, ZAMANDA OLAYLARIN DÜZENLENMESİ (OLAYÖRGÜLEŞTİRME) İLE İLİŞKİLENDİRİR”

yapı eylemlerinin özünde yer alan tanımlanabilir bir dizi faaliyet vardır ve bu faaliyetlerin hangi koşullar altında yaşayan bir yapı oluşturacağını kesin bir şekilde belirtmek mümkündür. Bu süreç o kadar açık bir şekilde ifade edilebilir ki, herkes bunu gerçekleştirebilir.” Alexander’ın bakış açısına göre, bir yapının canlılığı, varoluşunun vazgeçilmez bir boyutu olarak ortaya çıkar. Alexander yaşayan binaların herkes tarafından yaratılabileceğini savunur. Buna karşılık, sürecin tek bir tasarımcının hakimiyetinde olduğu durumlarda, o yer cansız ya da yapay hale gelir; “yaratıcısının iradesiyle doldurulmuş, doğasına yer bırakmayan” bir mekâna dönüşür (1979, s. 36).

Bir yapıyı hayata geçiren faaliyetlerin hangi koşullar altında ortaya çıkabileceğini belirlemek, Alexander’ın öne sürdüğünden çok daha karmaşıktır. Dahası, bu faaliyetlerin ve onların mekânsal konfigürasyonlarının zamansız bir niteliğe sahip olabileceği iddiası sorunludur. Alexander’ın önerdiği bazı örüntülerin günümüz koşullarında geçerliliğini yitirmiş olması bir yana, teknolojinin ve mekânsal karşılığının değişim ivmesindeki artış bu tür bir iddiayı sürdürmeyi daha da

barındırması beklenen faaliyet dizilerini yeniden biçimlendirme eylemi olarak, başka bir deyişle bir kurgulama eylemi olarak öneriyorum. Alexander’ın (2001, ss. 71-89) “iyi bir bina nedir?”⁷ sorusuna yönelik zamansız sorgulaması hala geçerlidir. Adlandırılmayan ama bilinmez de olmayan bu niteliğin arayışı tekrar gündeme getirilmelidir. Alexander’ın adı olmayan nitelik olarak adlandırdığı “binaların canlı olma durumu”, mimarlığın yerleşmeye dair olmasıyla erişilebilir hale gelir. İltintili olarak, mimari tasarım bir anlatı meselesi olarak görülüp, bir olayörgüleleştirme edimi olarak ele alındığında, yerleşmeye dair olacaktır.

Yerleşmeye ilişkin bir mimarlığı savunan bu deneme için Alexander iyi bir müttefik olsa da bir noktayı açığa çıkarmak gerekiyor. Ortaya atılan iddia, olaylar/faaliyetler ve onları barındıracak mekânsal düzenlemelerin hesaplanabilirliği, kurgunun alanından ve anlatısal düşünceden uzaklaşır; ihtiyaçlar kadar beklentilerin de öngörülebileceği bir sistem yaratılabileceğini varsayar, hatta onu inşa etmeye girişir. Bu şekilde ortaya konan teori (tasarım sistemi olarak mimari örüntüler) adeta piyasa dinamikleri tarafından daha da rasyonelleştirilmek için

Bu üçlemenin değeri, meditatif rol oynayan *mimesis*'te yatmaktadır; zaman ve anlatı arasındaki dönüştürücü rol, biçimlendirici bir süreç olan olayörgüleleştirme edimine verilir. Olayörgüleleştirme modeli, *mimesis*₂'yi bir ön evresi ile bir son evresi arasına yerleştirmekle “biçimlenmenin kalkış ve varış aşamaları arasındaki dolayım işlevini” incelemeye açar (Ricœur, 2007, ss. 97-111).

Ricœur (2016, s. 31) anlatı-mimarlık analogisini kurmaya “mimarlık için mekân neyse anlatı için de zamanın o olduğunu” belirterek başlar. Mekânda inşa etme eylemini, zamanda olayların düzenlenmesi (olayörgüleleştirme) ile ilişkilendirir. Her iki edim de özünde biçimlendirici süreçlerdir. Ricœur (2016, s. 31), araştırma ufkunu “anlatıdaki mekânsallık ile mimari eylemin zamansallığını birbirine dolamak” ve “bu iki yön arasında bir mekân-zaman alışverişini mümkün kılmak” olarak tanımlar. *Architecture and Narrativity* metninde öne sürülen paralellik, Üçlü *Mimesis*'in başlıkları altında incelenir. Üçlemeye tekrar bakacak olursak;

1- “İnşa/yerleşme bileşimi” ve ön-biçimlendirme:¹¹ Heidegger'in (2001) *dwelling* kavramının bir yankısı olarak tanımlanan bu ilk başlık altında, mekânla olan temel, neredeyse sezgisel ilişki dile getirilir. Ricœur, ön-biçimlendirmeden bahsederken “yerleşme-inşa etme bileşimi” kavramını ortaya atar ve bu kavramın kapsamına giren süreçleri ele alır: kalma, durma ve kendini sabitleme eylemleri ile akış, gitme ve gelme süreçleri. Ricœur için yerleşme-inşa etme bileşimi, mimariye hem içkin hem onu önceleyen bir kavramdır; “Yerleşmenin mi yoksa inşa etmenin mi önce geldiğini sormak anlamsızdır. İlk olarak bir inşa etme ihtiyacı vardır, diyebiliriz, ki bu da yaşamsal bir gereksinim olan yerleşme ihtiyacıyla el ele gider” (2016, s. 33). Buna göre, yerleşme eylemi, mimari eylemin kaynağı olarak görülür ve çeşitli operasyonları içerir: koruma, barınma, sınırlandırma, denetleme, anlamlandırma. Ricœur, bir yapının temel bileşenlerini belirlemek yerine, yerleşme eylemine vurgu yapar. Mekânı yaratan şeyin çevreleme eylemi değil, ritimler, duraklamalar, başlangıçlar, yerleşme ve hareketlerden oluşan yerleşme süreci olduğunu belirtir.

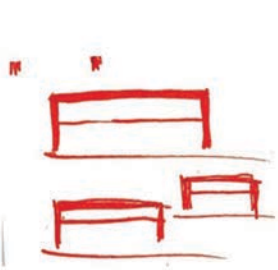
2- “İnşa” eylemi ve biçimlendirme: Ön-biçimlendirme aşamasından biçimlendirme aşamasına geçiş, daha açık bir müdahaleyi içeren inşa eylemiyle ilişkilendirilir. Bu aşama, barınma/yerleşme ihtiyacının somut bir yapı veya tasarım sürecine dönüştürülmesini ifade eder. Biçimlendirme, anlatı/mimarlık için heterojen olanın sentezi¹² olarak tanımlanmaktadır (Ricœur, 2016, s. 36). Ricœur için, “mekânsal birimler, kütleli formlar ve sınır yüzeyleri”, “heterojen olanlar”a örnektir. Biçimlendirme eylemi mimari proje ve inşa bağlamında, bu değişkenler arasında bir kompozisyon kurmaktadır; bu farklı unsurların uygun bir birlik içinde bir araya geldiği nesnelere üretmek amaçlanır (Ricœur, 2016, s. 36). Bir mimari eser, tıpkı kurgu gibi hem kapsayıcı hem de analitik bir okumaya açık olan çok sesli bir mesajdır - kurgu ve inşa yalnızca olayları bir araya getirmeyi, aynı zamanda nedenleri, güdüleri ve rastlantıları da içeren bakış açılarını birleştirir. Ricœur (2016, s. 36) inşa etme eylemini, yerleşme eyleminin biçimlendirilmesi ile aynı anda ele almayı önerir; mimari proje “yerleşmenin işlevlerinin, kelimenin her iki anlamıyla da (hem keşfetmek hem de yaratmak anlamında) sürekli olarak icat edilmesidir.”

3- “Yeniden okuma” eylemi ve yeniden biçimlendirme: Üçüncü katmanda, yerleşme eylemini inşa etmeye bir yanıt, hatta bir karşılık olarak ele alma zamanın geldiğini öne sürer Ricœur - çünkü “iyi düşünülmüş” ya da “rasyonel kabul edilmiş” bir mimari projenin yerleşmek için yeterli olacağı varsayılmaz. “Yerleşme eylemini yalnızca ihtiyaçların değil, beklentilerin de merkezi olarak ele almak gerekir” (Ricœur, 2016, s. 39).

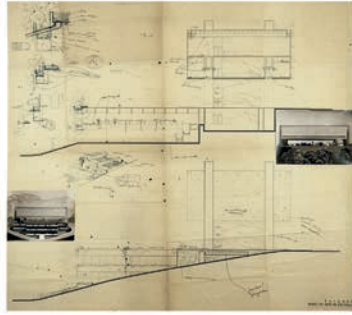
Ricœur'un üçlemesinde yerleşme ilk olarak, inşa etmenin önkoşuludur. İkinci olarak, inşa etme, yerleşmeyi üstlenir ve biçimlendirir, böylece son söz, bir yerleşme anlayışına - hafızayı inşa sürecinde yeniden şekillendiren bir yerleşmeye - verilir. Ricœur'un ortaya koyduğu paralellik üç temel önermeyle özetlenebilir: (I) Anlatı ve mimari tasarım/inşa, biçimlendirici eylemlerdir. Anlatı ve mimarlık, olayların, rastlantıların ve sapmaların

bir eylemin zamansal bütünlüğü içinde düzenlenmesidir. (II) Anlatı ve mimarlık, farklı türde mimetik faaliyetler (eylem üzerine eylem) olarak görülebilir ve her ikisi de üç temel *mimesis* aşamasından geçer: önbiçimlendirme (yerleşme), biçimlendirme/olayörgüleleştirme (inşa) ve yeniden biçimlendirme (yerleşmenin yeniden düşünülmesi). (III) Hem anlatı hem de inşa etme, mekân ve zamanı aşma meselesidir; anlatı zamanı yeniden kurarken, mimarlık ise mekânı inşa eder. Ricœur, mimarlık pratiğini anlatı alanına yerleştirir; burada yerleşme ve inşa etme eylemleri birbirinden kopuk değildir. İnşa etme, yerleşme ihtiyacı, yerleşmenin kavramsallaştırılması ve eleştirel okuma aracılığıyla var olur.

Mimari eylemin zamansallığını, Ricœur'un anlatı ve zaman arasındaki döngüyü ele almak için önerdiği *mimesis* üçlüsü içinde konumlandırarak ilerleyeceğim. Öncelikle, *mimesis* üçlüsünün mimari tasarım-inşa süreçlerindeki karşılığını tekrar kurmayı ve olayörgüleştirmeye (*mimesis*₂) atfedilen dolayım rolünü görünür kılmayı hedefliyorum. Bu doğrultuda, hikayesi bilindik bir inşa sürecini örnek olarak kullanacağım. Lina Bo Bardi, Sao Paulo'daki Sanat Müzesi'nin (MASP) tasarımı ile görevlendirilirken kendisine bir şart koşulur: Yapı hiçbir şekilde üzerine yerleştiği Paulista Bulvarı üzerindeki arsada kentin diğer kesimlerine uzanan manzarayı engellememelidir. Bu şekilde sunulan yerleşme ihtiyacına yanıt olarak Bo Bardi müzenin bir kısmını terasa gömüp kalan kısmını ise yerden yükselterek meydana açık, kentin kalanıyla bağlantılı ve sürekli kılacak bir boşluk tanımlamayı önerir. Müzenin inşa hikayesinin bu şekilde ele alınan hali, *mimesis*₁ kapsamına girer: Ricœur'un anlatı için ön-biçimlendirme (*mimesis*₁) olarak tanımladığı aşamanın mimari tasarım sürecindeki karşılığı olarak inşa etme/yerleşme gereksiniminin belirlenmesi, bu gereksinimi doğuran bağlam ve bahsi geçen ihtiyacın mimara program, tasarım problemi vb. halinde sunulması bileşenlerini ele almayı öneriyorum. Yalnızca yerleşme ihtiyacının tanımlanması değil, mimarın bu gereksinime cevap mahiyetinde ürettiği diyagramlar —yerleşmenin ilk biçimlendirmesi- da *mimesis*₁

mimesis₁

ön-biçimlendirme

mimesis₂

biçimlendirme / olayörgüleştirme

mimesis₃

yeniden biçimlendirme

kapsamında değerlendirilebilir. Zira, kütleli ayaklar üzerinde yükselterek yerden koparma fikri Ricœur'cü çerçevede biçimlendirmenin kalkış noktasını oluşturur (Görsel 3). Bo Bardi'nin kesit çizimlerine yapıştırılmış maket fotoğraflarından üretilen kolajlar da ön-biçimlendirme aşamasının bir tezahürü olarak düşünülebilir (Görsel 4). Her ne kadar kolajlar biçimlendirmenin varış noktasına, yani yapının daha bütünlüklü bir kompozisyonuna işaret etse de hâlâ yerleşme sürecinin başında gelir. Diyagram, yapının biçimlenişini (tasarım problemine verilen bir yanıt olarak kütleli kompozisyon) en soyut haliyle aktaran çizgilerden ibarettir. Kolajlarda ise kütleli formlar, sınır yüzeyleri ve bağlam arasında kurulan kompozisyon önerileri ile karşılaşırız.

Bo Bardi'nin kolajları Ricœur'un "heterojen olanın sentezi" deyişiyle tanımlandığı biçimlendirme süreçlerine tabidir ve bu açıdan *mimesis*₂

kapsamında da değerlendirilmelidir. Kolajların eşlik ettiği kesit-görünüş çizimleri (Görsel 5), tasarım sürecinde "yerleşmenin işlevlerinin icat edildiği an"ı belgeler. Bu çizimlerde hem havada asılı hem de yerin altına kota saklanmış iki kütle yer alır. Sol üst köşede ise, bu kütlelerle ilişkili detay çizimleri bulunur; aynı paftaya yukarıda bahsi geçen iki kolaj da iliştilmiştir. Sağda yer alan kolajda (Görsel 4), opak bir kütleliğin altında çerçevesiz şehir bir kısmını görürüz, ikinci kolajda ise eğimin diğer tarafından bakıldığında, üstte taşınan opak kutu ve altta bitkilerle dolu teraslar belirir. Bu iki kütleliğin arasından ise binanın öte yanındaki parkta yer alan ağaçların silüeti seçilir. Aynı çizim paftasında, eğime gömülen teraslarda yeşerecek bitkilere ilişkin drenaj çözümleri de sol üst köşedeki detaylarda aktarılır. Eğimden çıkan kalın yüzeyler olarak tasarlanan teraslardan bitkilerin sarkması kararı, bir ihtimalle bu pafta

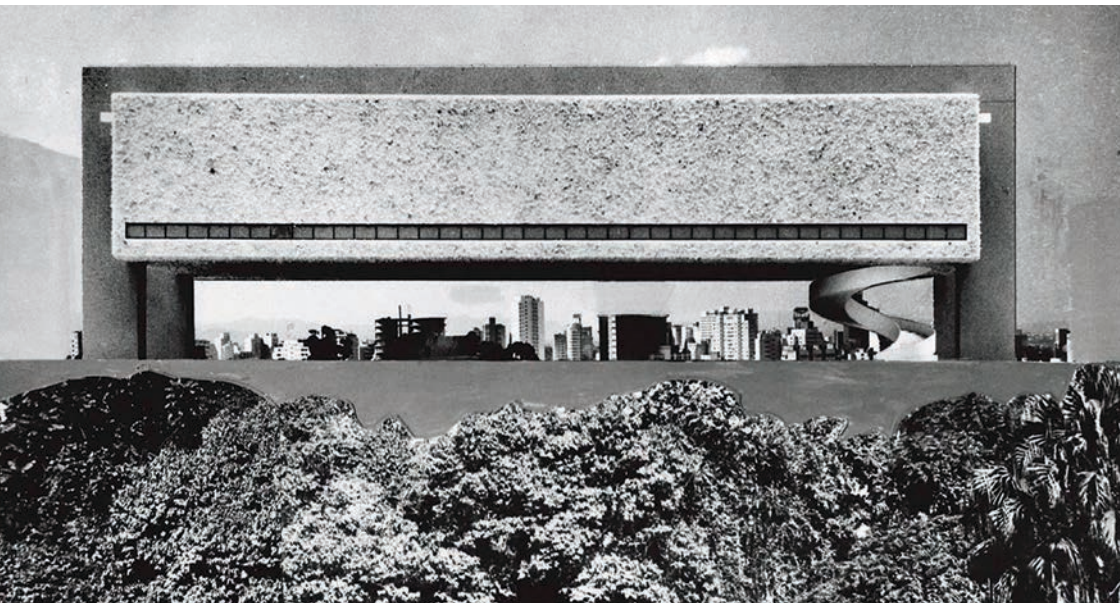
SOLDA Sao Paulo Museum of Art (MASP) binasının proje süreçleri üzerinden Ricourian Üçlü *Mimesis* kavramını anlatı ve mimarlık paralelizmi içinde düşünmek (altta) (Yazar tarafından üretilmiştir); Bo Bardi tarafından hazırlanan diyagram (solda) (Bo Bardi, 2015), kesit-görünüş paftası (ortada) (Bo Bardi, 2015), MASP yapısını inşaat halinde gösteren fotoğrafı (sağda) (Bo Bardi, 2015) (Görsel 3).

SOL ALTTA MASP için tasarım sürecinde hazırlanan kolajlardan biri (Bo Bardi, 2015) (Görsel 4).

SAĞ ÜSTTE MASP yapısının tasarım sürecine ait bir kesit-görünüş paftası (Bo Bardi, 2015) (Görsel 5).

başında geçirilen zaman içinde ortaya çıkmıştır; bu tasarım kararı kolajda gördüğümüz çerçevesiz yeşil dokuya bir yanıt olarak yorumlanabilir. Mimari tasarımın plan-kesit başında geçirilen aşamasını olayörgüleştirme zamanı dahilinde ele almayı öneriyorum. "Plan çözme" olarak adlandırdığımız faaliyet nasıl sadece plan düzleminde ilerlemiyor da kesitler, başka ölçeklerde kesitler, eskizler, maketler, çeşitli diyagramlar ve kolajlar gibi çeşitli araçlarla bütünleşiyorsa biçimlendirme süreci de mekânsal birimler, kütleler, yüzeyler arasında kurulacak ilişkiler arayışından öteye gider; "neden, güdü ve rastlantıların" da gözetilerek "yerleşmenin işlevlerinin icat edilmesi"ne dönüşür. Tasarım kurgusuna güdü ve rastlantıların dahil edilmesine dair bir örnek, mimara ait bir eskiz serisinde karşımıza çıkar. Eskiz kağıdı üzerine mürekkep ve pastel ile üretilmiş bu çalışmalardan birinde (Görsel 6), havada asılı kütleliğin alt döşemesinin slogan ve karalamalarla kaplandığı sahnelenmiştir.

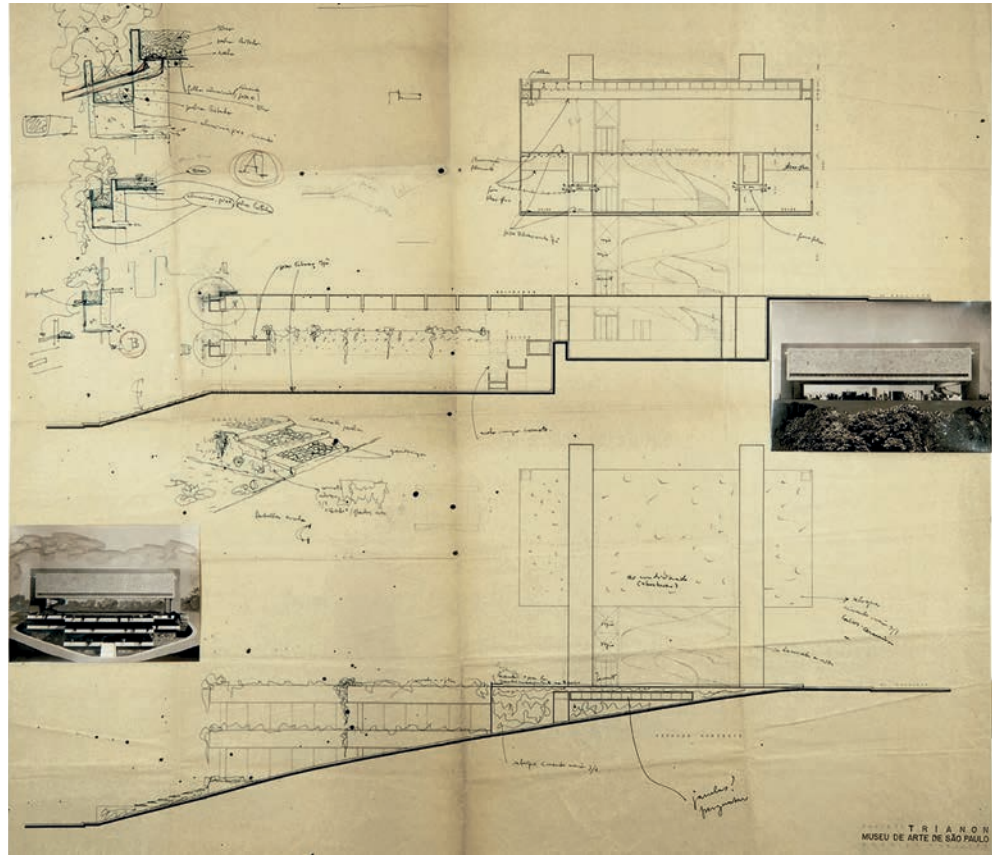
Konsept proje çizimleri üzerinden yaptığımız değerlendirmede, *mimesis*₂ sürecini diyagramatik bir yerleşme fikrinden biçimlendirme aşamasına geçiş olarak ele aldık. *Mimesis*₂ aynı zamanda varış noktası inşa olan bir süreci ifade eder, mekân kurgusundan detay çözümlerine ve uygulama çizimlerine kadar uzanır. Değişen idari kararlar, inşaat süreci boyunca karşılaşılan teknik kesintiler ve benzeri durumlar nedeniyle projenin çeşitli uyarlamalara tabi tutulması da biçimlendirme aşamasının bir parçası olarak düşünülmelidir. Ele aldığımız MASP yapısının başta opak olarak tasarlanan kütleli için inşa sürecinde



şeffaf bir cephe uygulamasına geçilmesi bu duruma örnek teşkil eder.

Ricœur'un kurduğu mimarlık-anlatı paralelizmine döndüğümüzde, inşa süreçlerinin biçimlendirmenin alanına (*mimesis₂*), inşayı takip eden yerleşme süreçlerinin ise yeniden-biçimlendirme (*mimesis₃*) alanına yerleştirildiğini görürüz. (2016, ss. 38-39). Öte yandan, *mimesis₃*, anlatının anlamını kazandığı an olarak tanımlanır; bu anlam kazandırma süreci ise eylemde bulunma zamanı ile katlanma zamanını göz önünde tutularak okur tarafından gerçekleştirilir (Ricœur, 2007, s. 138). Bu çerçevede, bir binanın temel atılıp iskele kurulmasından başlayarak şehirde bir alan işgal ettiğini ve çeşitli karşılaşmaların nesnesine dönüştüğünü göz önünde bulundurarak inşa süreçlerinin *mimesis₃* alanına da dahil edilmesi gerektiğini öne sürüyorum. Yerleşme süreci yapının tamamlanmasıyla değil inşaat sürecinde başlar; bir yapı yerleşme işlevlerini henüz kazanmadan da bulunduğu bağlam içerisinde farklı anlamlar kazanır. Örneğin, ülkemizde yapıların ilk sakini çoğunlukla onu inşa ederken içinde barınan işçilerdir. Yine Türkiye bağlamında, plansız-denetimsiz kentleşme süreçleri sebebiyle inşaatlar kendi arazisinden sokağa taşar, kaldırımlar yapı malzemeleri ile kaplanır, sokaktan geçenler yaralanma riski taşır, inşa halindeki yapı "çevreye verilen rahatsızlık" üzerinden hatırlanır. İnşası tamamlanıp kentsel dokuya eklenen binaların anlamı sürekli değişime uğrar; hem yeni yerleşenler ve el değiştiren sahipler tarafından hem de dönüşen bağlam tarafından yeniden okumalara tabi kılınırlar. Bu noktada MASP örneğine dönecek olursak, müze 1968 tamamlandığında binanın kentin en uzak noktalarından bile görülebildiği ancak geçen yıllar içerisinde çevresine inşa edilen yapılar sebebiyle onu bulmanın zorlaştığı belirtilir (Von Fischer, 2014, s. 103). Müze yapısının altında tanımlanan meydanın farklı kullanımları da bir anlatının okurlar tarafından yeniden-biçimlendirilmesi aşamasına paralellik içinde değerlendirilebilir. Kente açılan bu meydan, sadece müze ziyaretçilerini değil, konser için toplanan kalabalıkları ve antika pazarlarını da ağırlamıştır.

Lina Bo Bardi gündelik hayatı

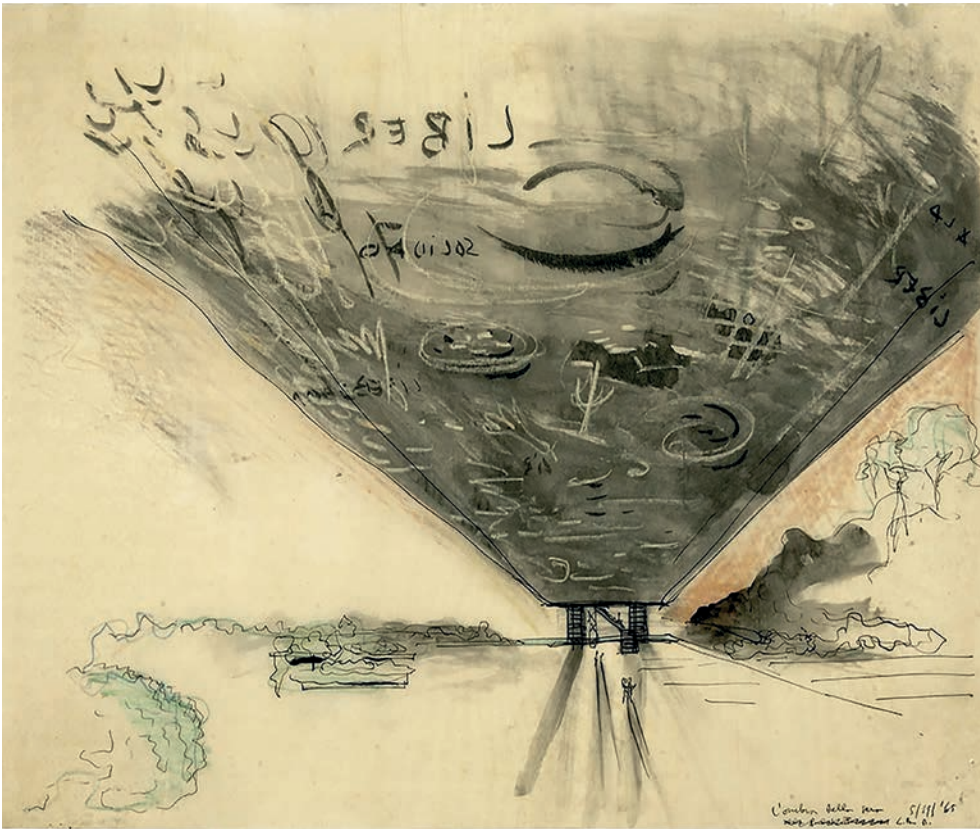


tasarımın merkezine alan bir mimar olarak Ricœur'cü anlatı-mimarlık paralellliği üzerinden geliştirilen bir anlatı meselesi olarak mimarlık ve "olayörgüleri kurucusu" olarak mimar önermesine iyi bir örnek teşkil eder. Mimarın proje sürecindeki çizimleri, mekânda geçecek zamanın kurgusuna dair birçok iz içerir. Bu doğrultuda çalışmada, Ricœur'ün *mimesis* kuramı çerçevesinde MASP yapısının tasarım ve inşa süreçleri, mimari eylemin zamansallığı açısından yeniden ele alınmıştır. Yerleşme ihtiyacının tanımlanmasından biçimlendirme aşamasına, mekânsal kararların olgunlaşmasından inşaat sürecindeki uyarlamalara ve yapının kentsel bağlamda farklı biçimlerde yeniden okunmasına kadar uzanan bu süreç, mimari tasarımı bir "olayörgüsü kurma" edimi olarak düşünmenin imkânlarını tartışmaya açmaktadır.

3. Sonuç Yerine: Anlatı Meselesi Olarak Mimarlık

Mimarlık, bir zamanlar içsel olarak tutarlı bütünlüklerin bir metaforu olarak hizmet etmiş ve parçalar arasında anlamlı bir bağ kurma aracı olarak görülmüştür. Ancak, mimarlığın kendi kuramsal bütünlüğünün gerçekten

var olup olmadığı ya da bugün anlamlı bir bütünlüğe karşılık gelip gelmediği hala tartışmaya açıktır. İncelemenin giriş kısmında değinildiği üzere, mimari pratikte anlam arayışından çok, yeni teknolojiler ve geç kapitalizmin biçimlendirdiği süreçlere uyum sağlamak önem kazanmaktadır. Bununla birlikte, Spencer'in çerçevesinden baktığımızda, kuramdan kopma yerine, mimarların piyasada fark edilmek için kendine özgü bir kimlik geliştirmesi yolunda kuramın bir kaynak olarak işlev görmesi söz konusudur¹³. Bu inceleme, mimari pratiğin günümüzde giderek daha fazla piyasa koşullarına bağımlı hale gelmesinin, yerleşmeye dair düşünme biçimlerini nasıl etkilediğini tartışmaya açmaktadır. Giriş kısmında ele alınan kuram-pratik ilişkisi bağlamında Schumacher ve Alexander'a mimari kuram ve pratiğe dair yeni yaklaşım vaatlerinin iki farklı örneği olarak değinilmiştir. Schumacher, mevcut düzenin sınırlarını sınamak yerine her şeyin bu düzenlemelerde olup bitmesini sağlayacak bir yaklaşım ortaya koyar. Alexander ise çağdaşlarını ve mimari pratiğin karakterini sorgulayan bir yaklaşım izler. Schumacher'in iddiaları, kuramın bir işletmecilik



aracına dönüşmüş olduğu savına güzel bir örnek teşkil eder. Alexander ise, mimarlığın eleştirel ve radikal bir pratik olarak kendini yeniden konumlandırabileceğini savına daha yakındır. Bununla birlikte, inşa ve yerleşme eylemleri arasında determinizm temelli ilişkiler örer. Burada ortaya çıkan sorulardan biri şudur: Mimar, kendisine sunulmadan önce bir “program” olarak formüle edilmiş bir tasarım problemine (ne pahasına olursa olsun) karşılık veren bir tasarımcı rolünün ötesine geçebilir mi? Ya da soruyu şöyle dile getirirsek: Mimari eylemler, bir tasarım probleminin “sonucu,” ya da öngörülebilir örüntüler yaratma eylemi olarak değil, bir anlatı meselesi olarak ele alınabilir mi?

Bu denemenin amacı, mimarlığın kendini yapılandıracağı bir başka sistem üretmek veya mimari tasarımı bir fikre hizmet edecek sistemin kurgusu olarak tanımlamak değildir. Ricœur’ün savını izleyerek, zaman gibi mekânın da anlatısal olarak eklemlendiği ölçüde insanlar için anlam kazandığını ileri sürerek sistemler yerine eylemleri ele almayı önerir. Bu çerçevede, mimari tasarım, yerleşme ve inşa eylemleri arasında meditatif bir rol oynayan olayörgüleleştirme eylemi olarak anlaşılmalıdır. Bu makale, mimarlık pratiğinin yalnızca bazı aktiviteleri barındıracak mekânsal ihtiyaçları karşılamaktan ibaret olmadığını, aynı zamanda yerleşme eylemlerini içeren bir anlatı kurduğunu öne sürmektedir¹⁴. Bu çalışmada, anlatı/mimarlık ve mekân/

zaman arasındaki ilişki şu şekilde kavramsallaştırılmaktadır: Anlatı, zaman örgüsünü dokur. Mekân, bu zaman dokusuna yerleşiktir. Mimarlık pratiği yalnızca mekânın biçimlendirilmesi ile değil, orada geçecek zamanla da ilgilenir. Mimari tasarım bir anlatı meselesine dönüştüğünde ise, yalnızca öngörülen olayları barındıracak mekanları bir araya iluştirmekten öteye gider. Yerleşmeyi ve mekânı biçimlendirme süreçlerini anlatı düzleminde ele almak, mimarlığın karakterini korumasına ve mekânın sadece bir yapı değil, insan eylemleriyle sürekli olarak yeniden şekillenen bir süreç olduğunu kavramasına olanak tanıyacaktır. Örüntüler yerine olay örgüsü kurulduğunda, zamanın mekânda nasıl geçeceğine dair olasılıklar biçimlendirilir. Olayörgüsü, Ricœur’ün (1991, s. 21) deyişiyle heterojen olanın sentezi, önceden tasarlanmamış durumlar, keşifler, eylemi gerçekleştirenler ve eyleme maruz kalanlar, rastlantısal ya da planlı karşılaşmalar, çatışmadan iş birliğine uzanan aktörler arası etkileşimler, amaçlara iyi ya da kötü uyum sağlayan araçlar ve nihayetinde beklenmedik sonuçlar gibi birbirinden farklı bileşenlerin bir araya getirilmesidir. Böylece biçimlendirilen mekânörgüsü, yerleşmek için nedenler, güdüler ve rastlantılar etrafında şekillenen farklı eylemleri iç içe geçirir. □

ÜSTTE MASP yapısına dair bir perspektif çizimi (Bo Bardi, 2015) (Görsel 6).

DİPNOTLAR

- 1 Patrik Schumacher, Douglas Spencer tarafından bütün dikkatini organizasyonel verimliliğe ve optimasyona veren mimarlardan biri olarak ele alınmıştır (Spencer, 2018, ss. 95-139).
- 2 Schumacher, *The Autopoiesis* başlıklı kitabı için bu ifadeyi kullanmıştır (Schumacher, 2011, s. 1).
- 3 Pier Vittorio Aurelli, 2013 yılında SCI-Arc’ta verdiği *Theory & Ethos* başlıklı dersinde, *ethos* kavramının “doğa” ve “yer” olarak çevrilmesini sorunlaştırır ve bunun yerine “karakter” terimini önerir (SCI-Arc Media Archive, 2017). Bu eleştirisinin kaynağı, “yer” (place) kavramının, antik dönemdeki *āthōs* nüansından türemesine rağmen, günümüzde fiziksel bir mekân olarak kullanılan yer kavramıyla örtüşmemesidir. Benzer şekilde, “doğa” (*nature*) kavramı zaman içinde çok geniş bir kapsama ulaşmış ve defalarca yeniden sınıflandırılmıştır. Ayrıca, *ethos* kavramı doğuştan gelen bir doğal durumu ifade etmez, hem tanımı gereği hem de mimarlığın *ethos*’u bağlamında ele alındığında bu durum daha da belirginleşir. Bu çerçevede Aurelli, *ethos*’u şu şekilde tanımlar: “karakter,” “belirli bir toplumun kolektif ve yönlendirici inançları” ve “mimarlığın biçim aracılığıyla somut bir şekilde güç ilişkilerini temsil ettiği alan.”
- 4 Sanat-Mimarlık Kompleksi adlı eserinde Foster, Anthony Vidler’in bahsettiği tipolojilere yer vermektedir (2013). Bu bağlamda Vidler’in tanımladığı tipolojilerden ilki, Aydınlanma Çağında mimarlığa köken arayışlarıyla ilintili olarak ortaya çıkan “ilkel klube” olarak tanımlanır. İkincisi, Uluslararası Üslubun gelişimi ve binanın bir makina olarak değerlendirilmesidir. Üçüncü tipoloji, postmodern mimarların sanayileşmenin etkisinden uzaklaşıp geleneksel şehri ve onun bina tiplerini dikkate almalarıyla ortaya çıkmıştır (Vidler, 1998, s. 13).
- 5 İkili arasındaki meşhur tartışmadan kısa bir süre önce, C. Alexander yine Harvard’da *The Nature of Order* üzerinde bir konuşma yapmış, editörlerin belirttiğine göre de Eisenman, Alexander’ın bu konuşmasının bir kaydını dinlemişti (Fields ve Hodge, 2000). İkili arasındaki bu karşılaşma, tarihsel bir dönemeç olarak ele alınır. Alexander yeni bir paradigmanın temellerini atarken Eisenman bu paradigmayı dekonstrüktivist bakış açısıyla uzlaştırmaya çalışmıştır. Eisenman, tartışmayı kendi doktora tezini (*The Formal Basis of Modern Architecture*) Alexander’ın doktora tezinde (*Notes on the Synthesis of Form*) öne sürdüğü argümanlarını çürütmek amacıyla yazdığını ifade ederek başlatmıştır. Buna rağmen, Eisenman, Alexander’ın fikirleri içinde ilham verici unsurlar bulmanın kendisi için zor olmadığını kabul etmiştir. Bu tartışma ilk olarak 1983 yılında Lotus International dergisinde yayımlanmıştır (Alexander ve Eisenman, 1983).
- 6 Eisenman’ın bu yazıda yer verilen Konut II ve III projeleri bağlam ve yerleşmeden kopuk fikirlerin (barınmayan ev sahibi, maket gibi görünen yapı) biçimlendirdiği binalar olarak belirir. Buna rağmen, mimarın yerleşmeye dair beklentileri önceleyen, gerektiğinde hafıza etrafında şekillenen projelerinin de olduğunu belirtmeliyiz. Örneğin, Friedrichstrasse ile Berlin Duvarı’nın keşişiminde inşa edilen IBA Sosyal Konut projesinde bağlam ile kurulacak simgesel ilişkiler etrafında şekillenen bir fikir ile hareket edilmiştir (Eisenman Architects, 1985).
- 7 Alexander bu soruyu 23-25 Mayıs 2001 tarihlerinde Ankara’da düzenlenen *Re-Integrating Theory and Design in Architectural Education* temalı 19. Uluslararası EAAE Konferansı sırasında binalardaki kalite kriterleri tartışmasını takiben dile getirmiştir. Alexander, 20. yüzyılın ikinci yarısında gelişen mimarlık düşüncesinin bir binanın iyi mi yoksa kötü mü olduğuna dair kriterlerin sorgulanmasına karşı çıktığını ifade eder. Okullarda, projeler arasında bir kıyaslama yapmayı gerektiren sorular ortaya çıktığında çoğulculuğa dair mazeretlerin sıralanmasından yakınan Alexander, şu soruyu gündeme getirir: “Peki mimar olarak bizler ve öğrencilerimiz bu soruyla yüzleşemeyiz (derslerde) neden söz etmemiz gerektiğini, neyi inşa etmemiz gerektiğini nasıl bileceğiz?” (Çağlar, 2009, s.3).

8 Brian Lonsway'un *Spatial Experience and the Instruments of Architectural Theory* başlıklı makalesi, deneyim ekonomisinin gelişiminde mimarlık ve kentsel tasarımın rolünü inceler. Disiplinler arası etkileşimler - özellikle bilim ve beşerî bilimler, akademi ve piyasa, tasarım ve araştırma pratikleri arasındaki iş birliği - deneyim ekonomisinin şekillenmesinde merkezi bir gerilim oluşturmaktadır (Lonsway, 2013, s. 145) Bu gerilim, karmaşık insan davranışlarının analizinde niteliksel ve niceliksel yaklaşımlar arasındaki mücadeleyi içerir: İnsan davranışları ne ölçüde hesaplanabilir, modellenebilir veya kesin kurallara bağlanabilir? Lonsway, mimarlık ve kentsel düşüncenin bu gerilimden nasibini aldığını ve deneyim tasarımının merkezindeki niceliksel çabalara kendi özgün yollarıyla önemli katkılarda bulunduğunu belirtir. Bu alandaki çağdaş üretimlerin çoğunda etkili olmuş isimler arasında kent plancısı Kevin Lynch, mimarlık kuramcısı Christian Norberg-Schulz ve mimar/kent tasarımcısı Christopher Alexander'ın çalışmaları, deneyim ekonomisi literatüründe sıkça anılmadıkları belirtilerek, ele alınmıştır.

9 Ricœur tarafından önerilen "Üç katmanlı *mimesis*" (*three-fold mimesis*) kavramı, *mimesis* "bir eylem üzerine eylem" olarak yeniden tanımlar. Bu anlamda, Ricœur'ün önerdiği haliyle *mimesis*, yalnızca bir yansıma (ayna metaforunda olduğu gibi) ya da basit bir taklit/temsilden ibaret olduğu anlayıştan ayrılır. Bunun yerine, *mimesis*, olayları yeni bir eyleme dönüştüren yaratıcı bir eylemdir. Ricœur'ün anlamda *mimesis*, "yeniden yaratım ve yaratıcı temsil"dir ve anlatı, mimetik etkinliğin "ne olduğu"na dairdir. "*Mimesis* bir temsil etme etkinliğidir; *synthesis* (ya da *synthesis*) olayları sistem halinde düzenleme işlemidir, sistemin kendisi değildir" (Ricœur, 1983, s. 33). Bu yaklaşım, anlatının ve mimarlığın sadece taklit değil, aynı zamanda yaratıcı ve dönüştürücü bir süreç olduğunu vurgular.

10 Zaman ve Anlatı 1: Zaman, Olayörgüsü, Üçlü *Mimesis* eserinin ilk iki bölümünde Ricœur, zaman ve kurgulama (*emplotment*) kavramlarını Augustine'in İtirafı ve Aristoteles'in Poetikası üzerinden inceler. Üçüncü bölümde ise Ricœur, "üçlü *mimesis*" (*Three-fold mimesis*) başlığı altında zaman ve anlatı kavramlarını ilişkilendiren teorik çerçevesini sunar. Bu çerçeveye göre, her anlatı, zamansal varoluşun bir koşulu haline gelerek üç mimetik anda anlam kazanır. Bu üç *mimesis* anı şunlardır: *Mimesis*₁, "ön-biçimlendirme" (*prefiguration*), betimlenecek eylemlerin ve olayların ön-kavrayışını ifade eder. Ricœur, Zaman ve Anlatı eserinde bu aşamayı yapısal, simgesel ve zamansal özellikler üzerinden ele alır: Olay örgüsünün (*plot*) kompozisyonu, eylemler dünyasının anlamlı yapıları, simgesel kaynakları ve zamansal karakterine dair bir ön-anlayışa dayanır. *Mimesis*₂, "biçimlendirme" (*configuration*), eylemlerin düzenlenip dönüştürüldüğü aşamadır. Bu aşamada, aynı türden olmasalar bile, ayrı olaylar anlamlı bir şekilde bir başlangıç ve sonla bir araya getirilir. Ricœur, biçimlendirme eylemini kurmacadan ayırır ve bu terimle özellikle Aristoteles'in Poetika'sında "olayların organize edilmesi" olarak tanımlanan *muthos* kavramına atıfta bulunur. *Mimesis*₃, "yeniden biçimlendirme" (*refiguration*), "metnin dünyası ile okuyucunun ya da dinleyicinin dünyasının kesişim noktası"ni işaret eder. Ricœur, anlatının anlamını tam olarak kazanmasının, *mimesis*₃'te eylem zamanına geri döndürülmesiyle gerçekleştiğini belirtir. Bu bağlamda, *mimesis*₃, anlatıcının biçimlendirdiği olaylar ile gerçek eylemlerin gerçekleştiği dünya arasında bir kesişim bölgesi olarak tanımlanabilir. Bu bölgenin süresi, okuma eylemi tarafından belirlenir (Ricœur, 2007, ss. 108-138).

11 Ricœur'un *Architecture and Narrativity* başlıklı makalesinde yer verdiği kavramların çevirisinde çevirmenler Mehmet Rifat ve Sema Rifat'ın Zaman ve Anlatı eserinin Türkçe basımında önerdikleri karşılıklara sadık kalmıştır (Ricœur, 1983).

12 "Heterojen olanın sentezi" hakkında daha fazla bilgi için Ricœur'ün 1988 yılında Esprit dergisinde yayımlanan *Identité Narrative* adlı makalesine bakılabilir (Ricœur, 1991).

13 Yazgan Tasarım'ın mimari pratiği bu eğilime iyi bir örnektir. Bu yazının giriş kısmında mimarlığın işletmecilik modeline örnek olarak değindiğimiz Schumacher'in akademi ve kurumları mimarlığın temel yetkinlik alanından uzaklaşıp dolaylı sosyopolitik meselelere yönelmekle suçlamasını hatırlayalım. Kerem Yazgan'ın *Designography of Architecture* başlıklı doktora tezi benzer şekilde mimarlıktaki geleneksel yaklaşımı, tasarım süreçleri ve mekânın deneyimi arasındaki ilişkileri analogiler veya sosyopolitik araştırmalardan gelen bilgiler ile kurmakla ve dolayısıyla disipline ait konuları sorgulamaktan uzaklaşmakla eleştirir (2003, ss. 8-11). Mimar "esnek bir sistemin tasarımcısı" olarak ele alan Yazgan, tasarım eyleminin tasarlanması fikrini ortaya atar (2003, s. 35). Tasarım sürecini oluşturan etkinlik ve üretim yöntemlerinin araştırılması önerilir; ancak sadece mimarın deneyimlediği edimlere (sınıflama-gruplama, yan yana getirme, boyutlandırma, döndürme, kaydırma, öne çıkarma, katmanlama, katlama vb.) odaklanılır (2003, ss. 26-34). Sonuçta önerilen praksis modeli mekânın deneyimine ilişkin değildi, "anlatısız" ve "iş-temelli" bir tasarım teorisi ortaya konur. Mimarın tezi, soyadını taşıyan ofisin tasarım pratiğine ayırt edici bir kimlik ve meşruiyet kazandırmak üzere işlevselleştirilmiştir. Ofisin web sitesinde teori sekmesinde de paylaşılan bu tez, eleştirel teorinin dönüştürücü vaadinden uzak, daha çok üretim süreçlerine odaklanan bir pratik vaat etmektedir. Burada süreç, eleştirel bir tavırla mevcut işleyişleri sorgulamak için değil; üretkenliği artırmak, uyarlanabilirlik sağlamak ve verimliliği optimize etmek için kurgulanmaktadır.

14 Anlatı ve mimarlık arasında Ricœur'un üç katmanlı *mimesis* çerçevesi üzerinden kurulan paralellik ve mimari tasarım ediminin bir olayörgüleştirme eylemi olarak ele alınması savı, yazarın ODTÜ Mimarlık Fakültesi doktora programında Prof. Dr. İnci Basa danışmanlığında sürdürülen tez çalışmasından türemiştir.

KAYNAKLAR

- Alexander, C. (1977). *A pattern language*. New York: Oxford University Press.
- Alexander, C. (1979). *The timeless way of building*. New York: Oxford University Press.
- Alexander, C. (1993). *Erken dönem Türk halısı: 21. yüzyıl sanatının müjdecisi* (Ö. Orhan, Çev.). İstanbul: Al Baraka Yayınları.
- Alexander, C. (2001). Arriving at knowledge: A fundamental change in architectural education. N. Çağlar (Ed.), *EAAE Transactions on Architectural Education No: 11: Re-integrating theory and design in architectural education* içinde (ss. 71-89). Ankara: Gazi Üniversitesi Yayınları.
- Alexander, C. ve Eisenman, P. (1983) Contrasting Concepts of Harmony in Architecture. *Lotus International*, 40, 60-68.
- Bo Bardi, L. (2015). Museum of Art of São Paulo, São Paulo. L. Fernandez-Galiano (Ed.) *Lina Bo Bardi 1914-1992* içinde (ss.46-57). Madrid: Arquitectura Viva SL. <https://arquitecturaviva.com/works/museo-de-arte-de-sao-paulo-2>
- Boltanski, L. ve Chiappello, E. (2007). *The new spirit of capitalism* (G. Elliot, Çev.). Londra, New York: Verso.
- Carter, M., Marcinkoski, C., Bagley, F. ve Bingöl, C. (2006). After-narrative: Editor's preface. *Perspecta*, 38, 8-11.
- Çağlar, N. (2009). Dosya: Mimari tasarım eğitimi. *Dosya*, 15, 2-4. <http://www.mimarlarodasianskara.org/dosya/dosya15.pdf>
- Eisenman Architects (1970). *HOUSE II, 1969-1970, Hardwick, Vermont Project Brochure*. Eisenmann Architects. Erişim tarihi: 15 Şubat 2025, <https://eisenmanarchitects.com/House-II-1970/>
- Eisenman Architects (1971). *HOUSE III, 1969-1971, Lakeville, Connecticut Project Brochure*. eisenmanarchitects.com. Erişim tarihi: 15 Şubat 2025, <https://eisenmanarchitects.com/House-III-1971/>
- Eisenman Architects (1985). *IBA Social*

Housing. Erişim tarihi: 25 Nisan 2025, <https://eisenmanarchitects.com/IBA-Social-Housing-1985>

- Etymonline. (b.t.). *inhabitant*. Erişim tarihi: 12 Şubat 2025, [https://www.etymonline.com/word/inhabitant#:~:text=inhabit%20\(v\),Formerly%20also%20enhabit](https://www.etymonline.com/word/inhabitant#:~:text=inhabit%20(v),Formerly%20also%20enhabit).
- Foster, H. (2013). *Sanat-mimarlık kompleksi: Küreselleşme çağında sanat, mimarlık ve tasarımın birliği* (S. Özaloğlu, Çev.). İstanbul: İletişim Yayınları.
- Fields, D. ve Hodge, B. (Ed.). (2000). *Studio Works 7 (Harvard University Graduate School of Design)*. Cambridge MA: Harvard University Graduate School of Design
- Heidegger, M. (2001 [1971]). Building, dwelling, thinking. *Poetry, language, thought* (A. Hofstadter, Çev.) içinde (ss.141-160). Harper Perennial.
- Lonsway, B. (2013). Spatial experience and the instruments of architectural theory. K. Cupers (Ed.), *Use matters: An alternative history of architecture* içinde (ss. 132-156). London: Routledge.
- Ricœur, P. (1983). *Time and narrative, Vol. 1* (K. McLaughlin ve D. Pellauer, Çev.). Chicago: University of Chicago Press.
- Ricœur, P. (1991 [1988]). Life in quest of narrative. D. Wood (Ed.), *On Paul Ricœur: Narrative and interpretation* içinde (ss. 20-33). New York: Routledge.
- Ricœur, P. (2007). *Zaman ve anlatı 1 - Zaman, olayörgüsü, üçlü mimesis* (M. Rifat ve S. Rifat, Çev.). İstanbul: Yapı Kredi Yayınları.
- Ricœur, P. (2016). Architecture and narrativity. *Études Ricœuriennes / Ricœur Studies*, 7(2), 31-42.
- SCI-Arc Media Archive. (2017, 8 Eylül). *Pier Vittorio Aureli: Theory & ethos (January 23, 2013)* [Video]. YouTube. Erişim tarihi 3 Nisan 2023, <https://www.youtube.com/watch?v=4pdcSjDrBDs/>
- Schumacher, P. (2005). *Spatializing the complexities of contemporary business organization*. Patrik Schumacher.com. Erişim tarihi 22 Nisan 2025, <https://patrikschumacher.com/spatializing-the-complexities-of-contemporary-business-organization/>
- Schumacher, P. (2011). *The autopoiesis of architecture: A new framework for architecture*. Chichester, UK: Wiley.
- Schumacher, P. (2025). The end of architecture. *Khōrein: Journal for architecture and philosophy* 2(2), 3-40. <https://khorein.ifdt.bg.ac.rs/index.php/ch/article/view/53>
- Spencer, D. (2018[2016]). *Neoliberalizmin mimarlığı: Çağdaş mimarlığın denetim ve itaat aracına dönüşme süreci* (A. Terzi, Çev.). İstanbul: İletişim Yayınları.
- Van Toorn, R. (2016). Repositioning. Theory now. Don't excavate, change reality! T. Stoppani, G. Ponzio, G. Themistokleous (Ed.), *This thing called theory* içinde (ss. 252-258). Routledge.
- Vidler, A. (1998 [1977]). The third typology. K. M. Hays (Ed.) *Oppositions: Selected readings from A Journal for Ideas and Criticism in Architecture 1973-1984* içinde (ss. 13-16). New York: Princeton Architectural Press.
- Von Fischer, S. (2014). The horizons of Lina Bo Bardi: The Museu de Arte São Paulo in the context of European postwar concepts of architecture. Zeuler R. Lima (Ed.), *Lina Bo Bardi 100: Brazil's alternative path to modernism* içinde (ss. 103-116). Hatje Cantz.
- Yazgan, K. (2003). *Designography of architecture*. [Yayılanmamış doktora tezi]. Orta Doğu Teknik Üniversitesi.
- Yazgan Design (b.t.). *Designography*. Erişim tarihi 22 Nisan 2025, <https://www.yazgandesign.com/designography>