

To cite this article: Doğan, M. (2018). Factors affecting the development of Antalya City (Muratpaşa, Kepez, Döşemealtı, Aksu, Konyaaltı). *International Journal of Geography and Geography Education*, 38, 187-201.

Submitted: May 22, 2018

Revised: June 05, 2018

Accepted: June 19, 2018

FACTORS AFFECTING THE DEVELOPMENT OF ANTALYA CITY (MURATPAŞA, KEPEZ, DÖŞEMEALTI, AKSU, KONYAALTI)¹

Antalya Şehrinin (Muratpaşa, Kepez, Döşemealtı, Aksu, Konyaaltı) Gelişmesinde Etkili Olan Faktörler

Mesut DOĞAN²

Özet

Antalya şehri, (Muratpaşa, Kepez, Döşemealtı, Aksu, Konyaaltı) Akdeniz Bölgesi'nin Antalya Bölümü'nde yer almaktadır. Son derece önemli bir sahada kurulmuş ve gelişmiş olan Antalya şehri, fiziki ve beşeri coğrafya özellikleri bakımından dikkat çekmektedir. Antalya şehrinin kurulduğu alan ve çevresi coğrafi özelliklere bağlı olarak çok farklı fonksiyonlarla hem bölge hem de ülke ekonomisine katkı sağlamaktadır. Nüfus ve yerleşme özellikleri başta olmak üzere zengin tarihi, tarım, sanayi, ticaret, turizm ve ulaşım faaliyetleri bakımından son 35-40 yılda çok fazla öne çıkmıştır. Bu bağlamda mekânsal planlamada sıkıntılar yaşanmış, tarım alanları zarar görmüş, yanlış arazi kullanımı ortaya çıkmış, su kaynakları ve doğal bitki örtüsü ortadan kaybolmuş, çarpık kentleşme ve çevre sorunları gibi ana sorunlar oluşmuştur.

Coğrafi konum çalışma sahasının beşeri ve fiziki özelliklerinin belirlenmesinde önemli bir yere sahip olmuştur. Bu nedenle Antalya şehrinde ikamet eden nüfus beşeri ve fiziki özelliklere bağlı olarak ortaya çıkan sosyal, siyasal ve ekonomik olaylara bağlı olarak hayatlarını sürdürmektedir. Bu çalışmada, Belli periyotlar dahilinde arazi çalışmaları yapılmış ve bu doğrultuda çıkarımlarda bulunulmuştur. Haritalar Arcgis 10.4 programıyla yapılmıştır.

Anahtar Sözcükler: Antalya, Şehir, Tarım Alanları, Turizm, Nüfus, Yerleşme

Abstract

Antalya city is located in the Antalya section of the Mediterranean Region (Muratpaşa, Kepez, Döşemealtı, Aksu, and Konyaaltı). Antalya city, established and having flourishing in a very important area, stands out for its physical and human geographical features. The area and the periphery of Antalya city make considerable contributions to both the region and Turkey with its various functions and geographical characteristics. Over the last 35-40 years, the city has attracted growing attention in terms of its population and settlement features such as rich history, agriculture, industry, commerce, tourism, and transportation. Therefore, the city has come to suffer from such critical issues as disrupted agricultural areas, improper land use, disappearing water resources and natural vegetation, urban sprawl, and environmental problems.

Its geographical location plays a decisive role in the identification of the human and physical characteristics of the research area. Thus, the population in Antalya city leads a life affected by the social, political, and economic characteristics arising from human and physical properties of the area. In the present study, field research has been carried out in various periods and down-to-ground conclusions have been drawn. For the purpose of the study, the maps were produced by ArcGIS10.4.

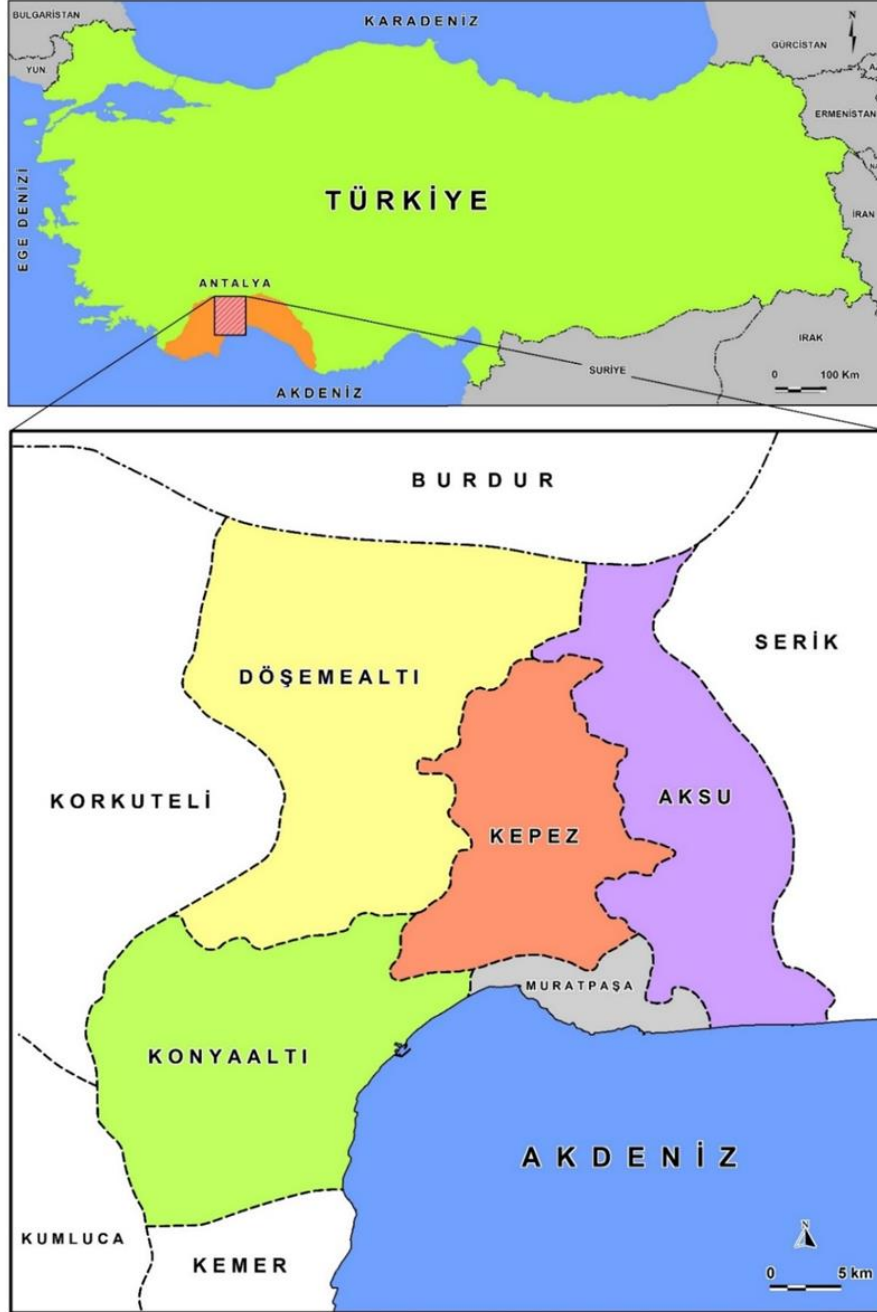
Keywords: Antalya, City, Agricultural Areas, Tourism, Population, Settlement

¹ This study with the project registration number 50378 was supported by the Office of Scientific Research Projects at Istanbul University.

² Prof., Istanbul University, Faculty of Letters, Department of Geography, Ordu St. No: 6, 34134, Fatih-İstanbul, TURKEY., esutan@istanbul.edu.tr

GİRİŞ

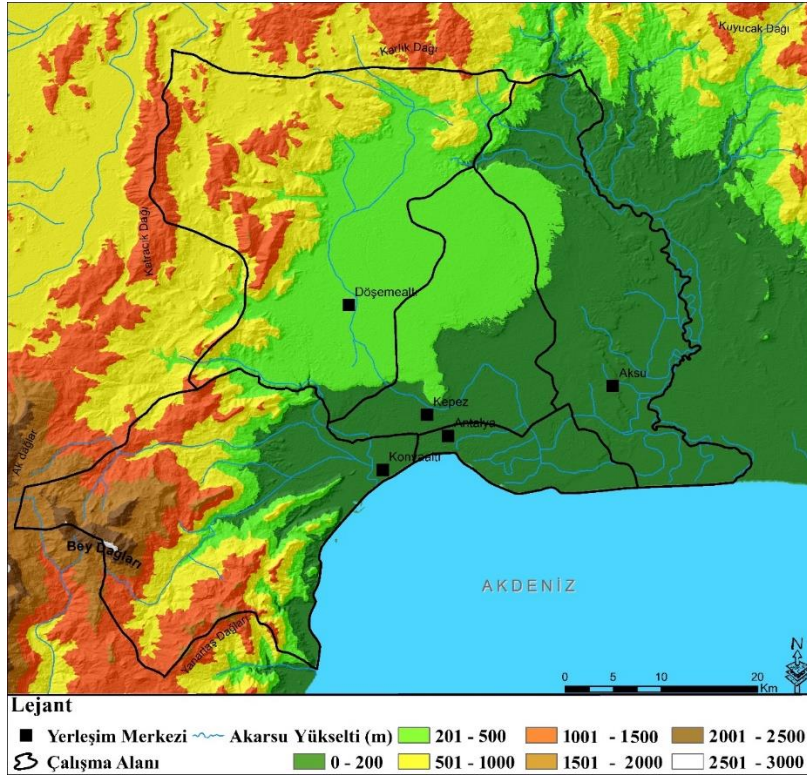
Çalışma alanı 1.913,55 km²'lik yüzölçümüyle Antalya İli'nin 19 ilçesinden 5'ini (Muratpaşa, Kepez, Döşemealtı, Aksu ve Konyaaltı) kapsamaktadır. 36° 15'- 36° 45' kuzey enlemleri ile 30° 22'- 30° 58' doğu boylamları arasında yer alan çalışma alanı (Antalya şehri); batıdan Korkuteli ve Kumluca kuzeyden Burdur, doğudan Serik ve güneyden Kemer ve Akdeniz'le çevrilmiştir.



Şekil 1: Çalışma Sahasının Lokasyon Haritası

Fiziki Coğrafya Özellikleri

Isparta ve Kovada depresyonlarının sularını toplayarak Antalya Körfezi'ne dökülen Aksu Çayı, iki farklı alanı birbirinden ayırır. Aksu Çayı'nın batısında doğudaki kadar alüvyonlardan oluşan çok büyük birikim ovası bulunmamaktadır (Arınc, 2006). Antalya şehrinin de yer aldığı bu kesimde, basamaklar halinde sıralanmış, sert Kuvaterner'e ait traverten taraçaları ortaya çıkar. Bu taraçalar farklı yükseltilerde ve üç basamak halindedirler (Darkot ve Erinc, 1951; Atalay ve Mortan, 2003).



Şekil 2: Çalışma Sahasının Topografya Haritası

830 km² alan kaplayan traverten taraçaları üç ana üniteden oluşmaktadır: Döşemealtı Ovası, Varsak Ovası ve Düden Ovası'dır (İnan, 1985). Denizden itibaren 25-30 m'lik dik bir falezle başlayan ilk taraça üzerinde Antalya şehrinin büyük bir kısmı yer alır. Bu taraçanın yükseltisi hafif bir eğimle kuzeybatı yönünde 110 m'ye yükselir. Daha sonra, 80-90 m'lik ikinci bir yarla orta taraçaya geçilir. Orta taraça 190-220 m yükselteleri arasında uzanır. Bunun üzerinde de 40 m yüksekliğinde başka bir dik yar belirir ve üçüncü taraçaya geçilir. En yüksekte yer alan üçüncü ve son taraçanın yükseltisi ise 260-300 m'dir (Arınç, 2006). Traverten taraçalarının kuzeybatısında Jura-Kretase kireçtaşlarından boşalan Kırkgöz kaynakları ve traverten taraçasının güneybatısından boşalan Duraliler kaynakları Antalya şehrinin su ihtiyacını karşılar (Bozkurt ve ark., 2008).

Topografya Haritası'ndan da görüldüğü gibi, çalışma sahasının büyük bir bölümü 0-200 ve 201-500 metre yükselteleri arasındadır. Bu yükselteler Antalya kıyı ve kıyı ardı ovalarının da büyük bir bölümünü oluşturur. Çalışma sahasındaki verimli alüvyal ovalarda tarımsal faaliyetler ön plana çıkmaktadır.

Çalışma sahasının doğusunda Aksu Nehri'nin (42.714 m³/sn, Boztepe AGİ) oluşturduğu Aksu Ovası yer almaktadır (Atayeter, 2000). Aksu Nehri Toroslardan yavaş yavaş hızını azaltarak, bir yelpaze gibi genişleyerek inmekte, aşındırma ve biriktirme faaliyetleri sonucu Aksu Ovası'nı oluşturmaktadır. Eğimin azalmasıyla birlikte aşağı kesimlerde yer yer menderesli bir özellik göstermektedir (Balci Akova, 1994). Meydana gelmiş olan ova, son derece verimli bir tarım arazisidir. Yine çalışma sahasında Konyaaltı ve Muratpaşa İlçeleri verimli alüvyal kıyı ovalara sahiptir. Döşemealtı ve Kepez İlçeleri de kıyı ardı verimli ovalarda yayılış göstermekle beraber yoğun tarım alanları dikkat çekmektedir.

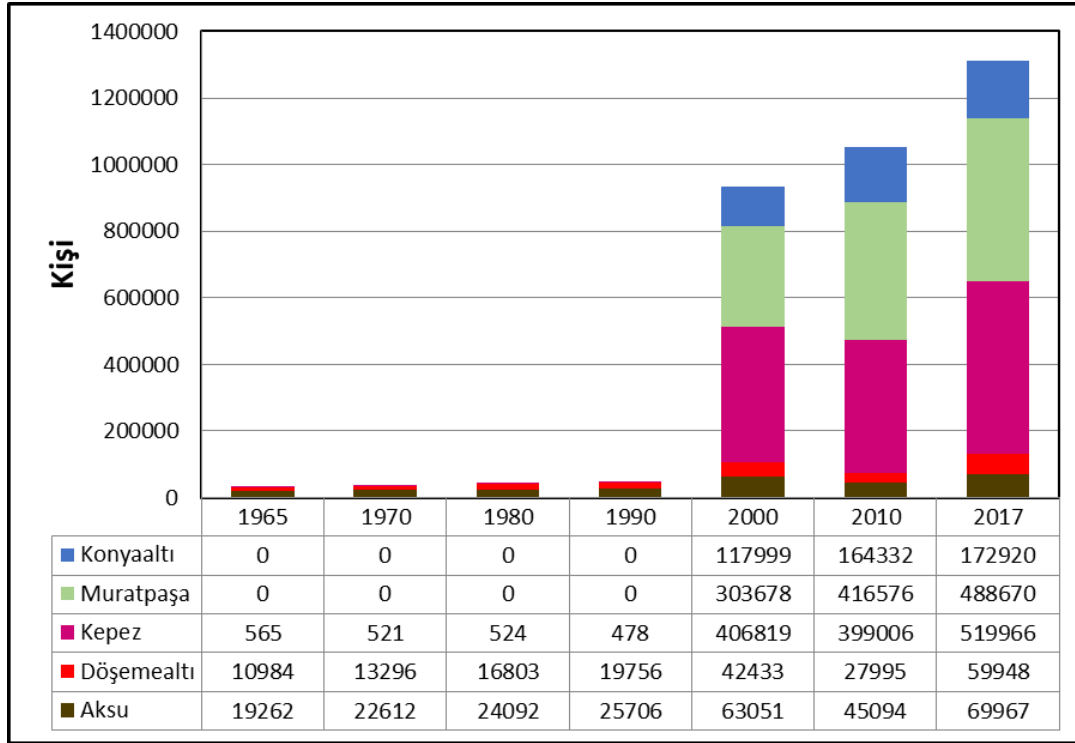
Çalışma alanı Akdeniz iklimi kuşağının özelliklerini yansıtmaktadır. Bu sebeple ortaya çıkan olanaklar dahilinde özellikle tarım ve turizm faaliyetleri çok gelişmiştir. Akdeniz Bölgesi'nin 1.000 m'ye kadar yükselen kıyı kuşağında, kışları ılık ve yağışlı, yazları sıcak ve kurak geçen tipik Akdeniz iklimi hâkimdir. Bu özellik çalışma sahası içinde de tam anlamıyla yaşanmaktadır. Yüksek kısımlarda ise kışları soğuk ve karlı, yazları serin ve nispeten yağışlı geçen Akdeniz dağ iklimi hâkimdir (Atalay, 2010). Antalya şehir merkezinde ölçülen uzun yıllar ortalama sıcaklık değerleri 18.4 °C iken, toplam yağış ortalaması 1000 mm civarındadır (DMİGM-Antalya, 1950-2017). Yağışların büyük bir kısmı tipik olarak kış aylarında ve yağmur şeklinde düşmektedir.

Beşeri Coğrafya Özellikleri

Çalışma alanı, doğal ortam özelliklerinden dolayı ilk çağlardan itibaren tercih edilen bir saha olmuştur. Antalya şehri, tarihteki antik bölgelerden Pamfilya'nın güneybatısında kurulmuştur. Tarih boyunca Pisidya, Pamfilya, Likya, Lidya, Bergama, Roma, Bizans, Selçuklu ve Osmanlı hakimiyetinde kalan çalışma sahası zengin bir tarihi geçmiş sahne

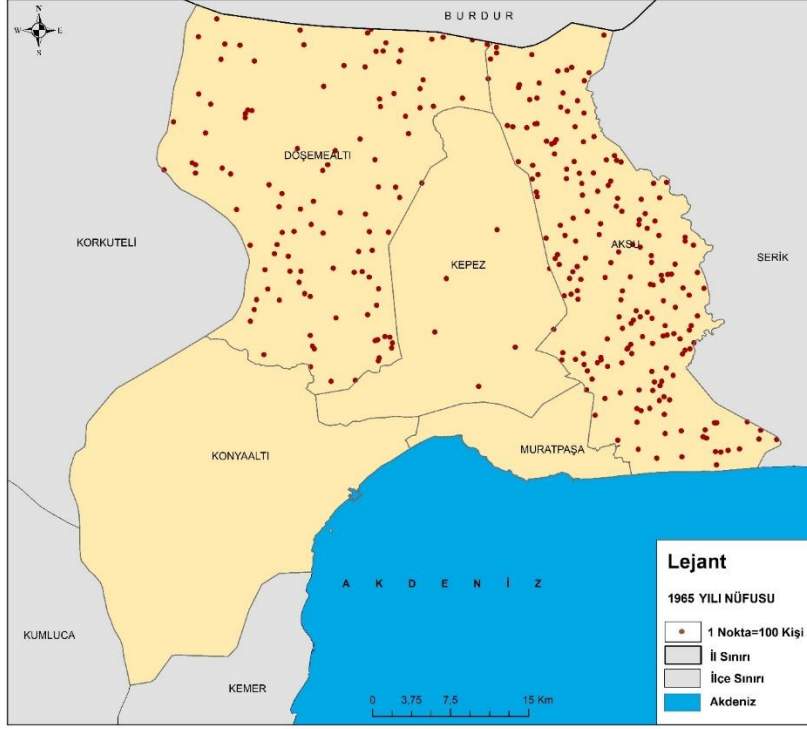
olmuştur. Bu özellikleri nedeniyle deniz, kum, güneş avantajı dışında doğal ve tarihi özellikleriyle de çok fazla turist çekmektedir.

1950 yılına kadar göç veren Antalya şehri, bu tarihten sonra göç almaya başlamıştır. 1980'li yıllardan itibaren aldığı göç miktarı çok fazla artmış ve 2000'li yıllardan itibaren de günümüze kadar en yüksek seviyeye ulaşmıştır. Bu artışa; 1950'li yıllardan sonra tarımsal anlamda yaşanan gelişme ve buna bağlı olarak şehrin bir ticaret merkezi haline gelmesi, kırsaldan şehir merkezine gerçekleşen göç ve daha sonra 1980'li yılların başında ortaya çıkan turizm faaliyetleri neden olmuştur (Akış, 2011). Kuşkusuz diğer ekonomik faaliyetler gibi "Turizm, dünyada gerek seyahat edenler gerek bu seyahatleri düzenleyenler gerekse turizm endüstrisine destek veren sanayi ve hizmet sektöründe çalışanlar düşünüldüğünde milyonlarca insanın ilgi odağıdır"(Akova,1997:264). 1980'li yıllarla birlikte turizm faaliyetlerinin Antalya'da ortaya çıkması, gelişerek devam etmesi ve turizm tesislerinin yaygınlaşması başta işçi olmak üzere çok fazla nüfus artışı sağlamıştır.



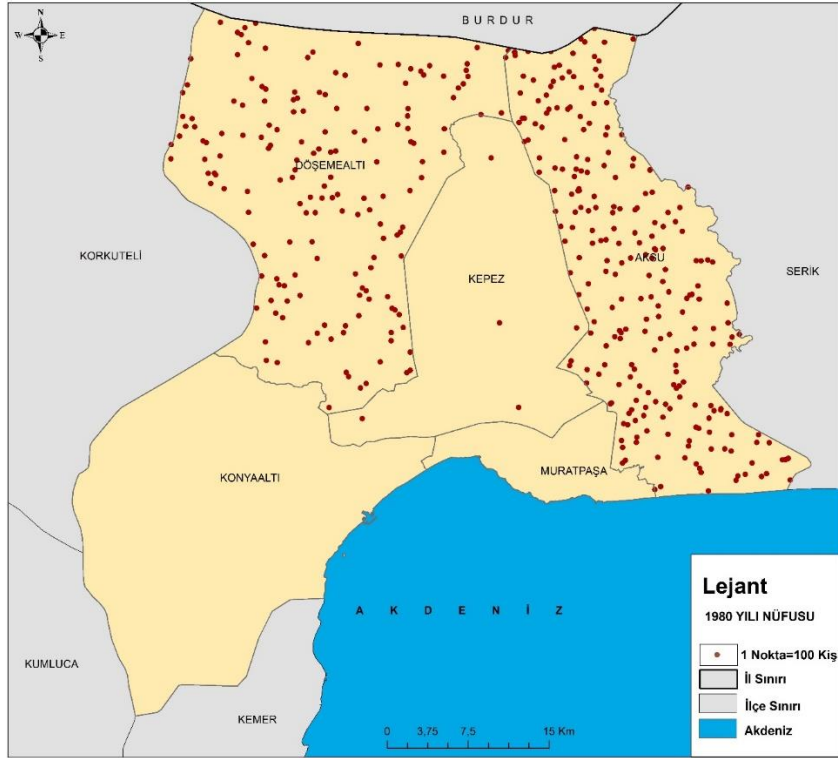
Şekil 3: Seçilen Yıllar İtibariyle Antalya Şehri'nin (Muratpaşa, Kepez, Döşemealtı, Aksu ve Konyaaltı) Toplam Nüfus Miktarı

Çalışma sahası, Antalya İli'nin 5 ilçesini oluşturmaktadır. Bu 5 yerleşme (Muratpaşa, Kepez, Döşemealtı, Aksu ve Konyaaltı) 22 Mart 2008 tarihinde 26824 sayılı Resmi Gazete'de yayınlanan 5747 yasayla ilçe statüsü kazanmıştır. Aksu ve Döşemealtı 1977 yılına kadar Bucak merkezi iken bu tarihte Belde Belediye teşkilatı kurulmuştur. Kepez, Geriş Bucağı'na bağlı iken. Muratpaşa ve Konyaaltı'da bazı mahallerin birleştirmesiyle 1994 yılında Belde Belediyesi olmuştur. 2007 yılından önce Türkiye İstatistik Kurumu'nda mahalle bazında nüfus verilerine ulaşılmamaktadır. Bu nedenle Şekil 3'de de görüldüğü gibi, Konyaaltı ve Muratpaşa ilçelerinin (1994 yılında Belde Belediyesi olduğundan ve bir sonraki nüfus sayımı 2000 yılında yapılmıştır) sağlıklı nüfus verileri 2007 yılından itibaren ortaya konulabilmektedir. Çalışma sahasının toplam nüfusu 1965 yılında 30.811 iken 1980'de 41.412, 2000'de 933.980 ve 2017'de de 1.311.471 olmuştur. Buna karşın 2017 yılında Antalya İli nüfusu 2.364.396 kişidir. Çalışma sahası Antalya İli nüfusunun % 55, 5'ini oluşturmaktadır.



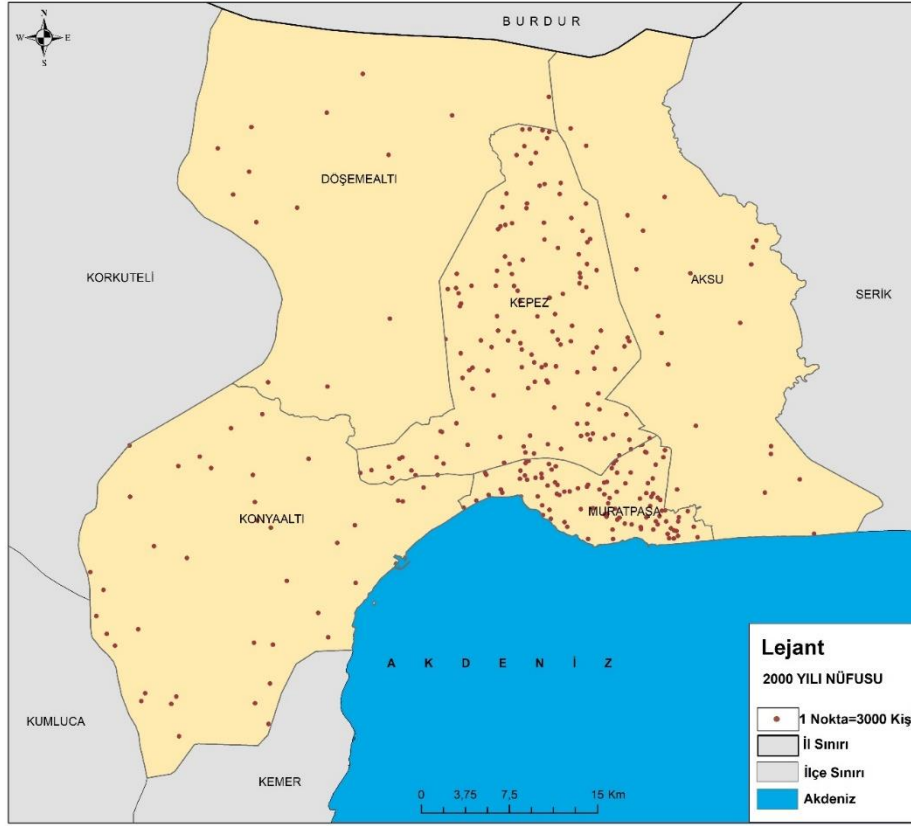
Şekil 4: Çalışma Sahasının Nüfus Dağılım Haritası (1965)

1965 yılında çalışma sahasında en fazla nüfusa sahip olan ilçe 19.262 kişiyle Aksu'dur. Bunu sırasıyla Döşemealtı (10.984) ve Kepez (565) takip etmektedir. 1965 ve 1980 yıllarına ait Şekil 4 ve 5'te Konyaaltı ve Muratpaşa ilçelerinde nüfus dağılımının görülmemesinin nedeni; 2007 yılından önce Türkiye İstatistik Kurumu'nda mahalle bazında nüfus verilerine ulaşılamamasıdır.



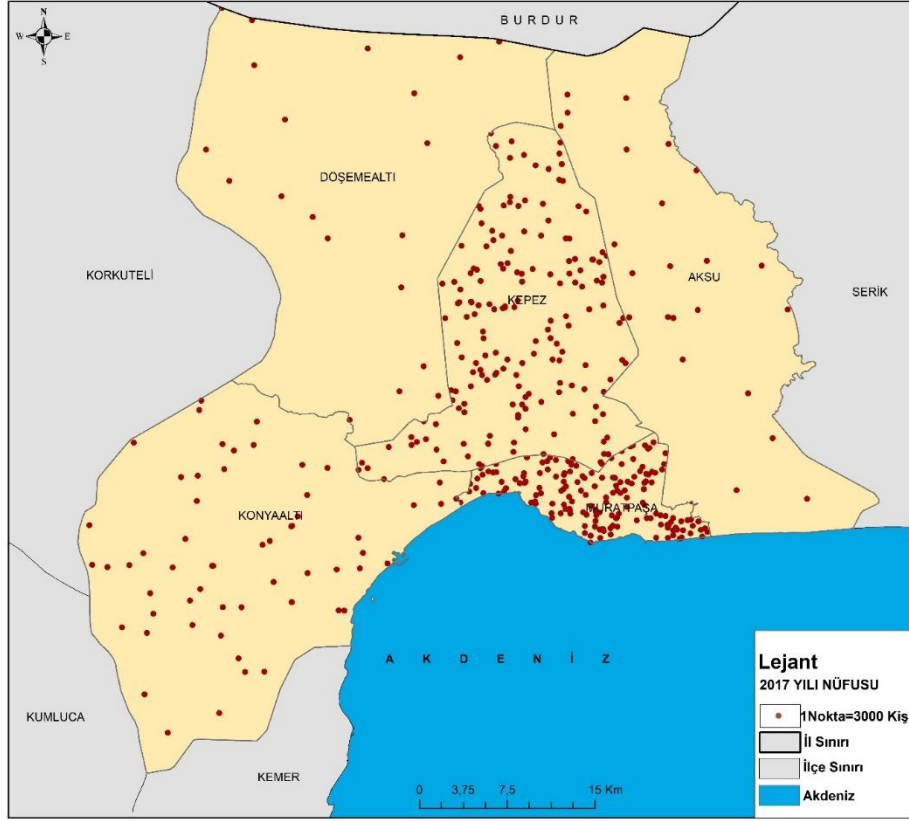
Şekil 5: Çalışma Sahasının Nüfus Dağılım Haritası (1980)

1980 yılında çalışma sahasında en fazla nüfusa sahip olan ilçe 24.092 kişiyle Aksu'dur. Bunu sırasıyla Döşemealtı (16.803) ve Kepez (478) takip etmektedir. Şekil 5'te her nokta 100 kişiyi gösterdiğinden Döşemealtı ve Aksu ilçelerinde nüfus yoğunluğu fazla, Kepez ilçesinde de nüfus miktarı nedeniyle çok azdır.



Şekil 6: Çalışma Sahasının Nüfus Dağılım Haritası (2000)

2000 yılında çalışma sahasında en fazla nüfusa sahip olan ilçe 406.819 kişiyle Kepez'dir. Bunu sırasıyla Muratpaşa (303.678), Konyaaltı (117.999), Aksu (63.051) ve Döşemealtı (42.433) takip etmektedir. Şekil 6'da her nokta 3.000 kişiyi göstermektedir. Kepez ilçesinde nüfus miktarı fazla olduğundan, Muratpaşa ilçesinde de nüfus miktarı fazla ve yüzölçümü küçük olduğundan nokta yoğunluğu fazladır.



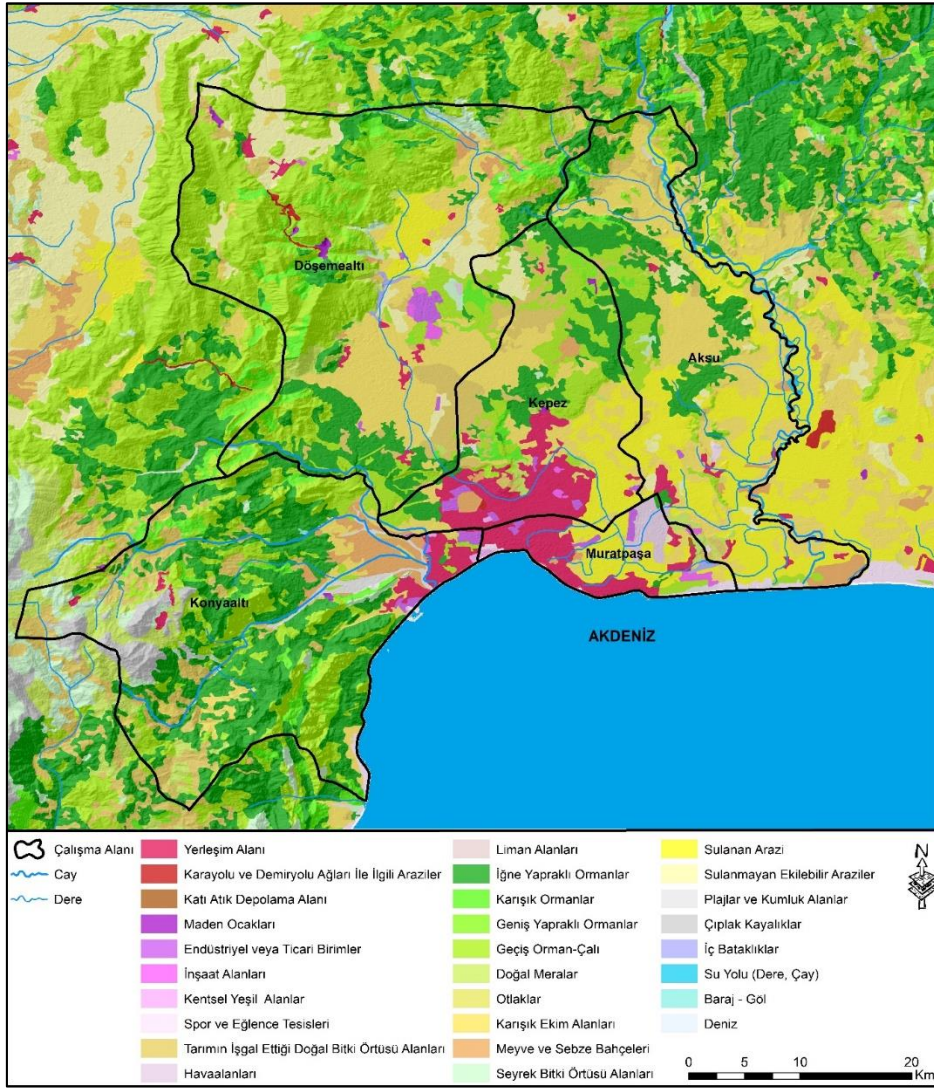
Şekil 7: Çalışma Sahasının Nüfus Dağılım Haritası (2017)

2017 yılında çalışma sahasında en fazla nüfusa sahip olan ilçe 519.996 kişiyle Kepez'dir. Bunu sırasıyla Muratpaşa (488.670), Konyaaltı (172.920), Aksu (69.967) ve Döşemealtı (59.948) takip etmektedir. Şekil 7'de de her nokta 3.000 kişiyi göstermektedir. Yine Kepez ve Muratpaşa'da nüfus miktarının artması nedeniyle nokta yoğunluğunun daha fazla olduğu görülmektedir. Konyaaltı'nda da nüfus miktarının giderek arttığı görülmektedir.

Her toplum farklı kültür ve yaşam özelliklerine sahiptir. Bir bölgenin fiziki ve beşeri özellikleri toplumların yaşam özelliklerini, kültürlerini ve ekonomik faaliyetlerini belirler. Antalya şehrinde yaşayanların bir kısmı turizmin etkisiyle tipik bir Akdeniz kültürüne sahiptir. Buna bağlı olarak yabancıların etkisiyle Türkiye'deki en modern şehirlerden biri olmuştur. Çalışma sahası içinde de gelişmiş kentlerde görülen sanatsal ve kültürel aktiviteler yapılmakta olup, sinema, tiyatro, bale, ulusal ve uluslararası konferanslar gibi etkinlikler yapılmaktadır (Akış, 2011).

Antalya şehri, tarih ve doğanın buluşma noktasında Pamfilya, Psidya ve Likya bölgelerinin kesiştiği konumda yer almaktadır (Arınç, 2006). Ayrıca daha önce de belirtildiği gibi pek çok medeniyetin yaşam alanı olmuştur. Antalya şehrinin tarihi ve doğal turizm değerlerinin başlıcaları şunlardır. Kurşunlu Şelalesi, Karataş Mağarası, Perge Antik Kenti, Ağalar Camii, Kundu ve Lara Turizm Bölgesi (Aksu). Döşemealtı Antik Yolu, Karain ve Kocain Mağaraları, Kırkgöz Han ve Gölü, Termessos ve Ariassos Antik Kentleri, Düzlerçamı Mesire Alanı ve Evdirhan (Döşemealtı). Kaleiçi Tarihi Bölgesi, Saat Kulesi, Limanı, Antalya Oyuncak Müzesi, Hadrian Kapısı, Karaalioğlu Parkı, Karatay Medresesi, Hıdırlık Kulesi, Yivli Minare, Muratpaşa ve Kesik Minareli Camileri (Muratpaşa). Düden Şelalesi ve Hayvanat Bahçesi (Kepez). Antalya Müzesi ve Konyaaltı Plajı (Konyaaltı).

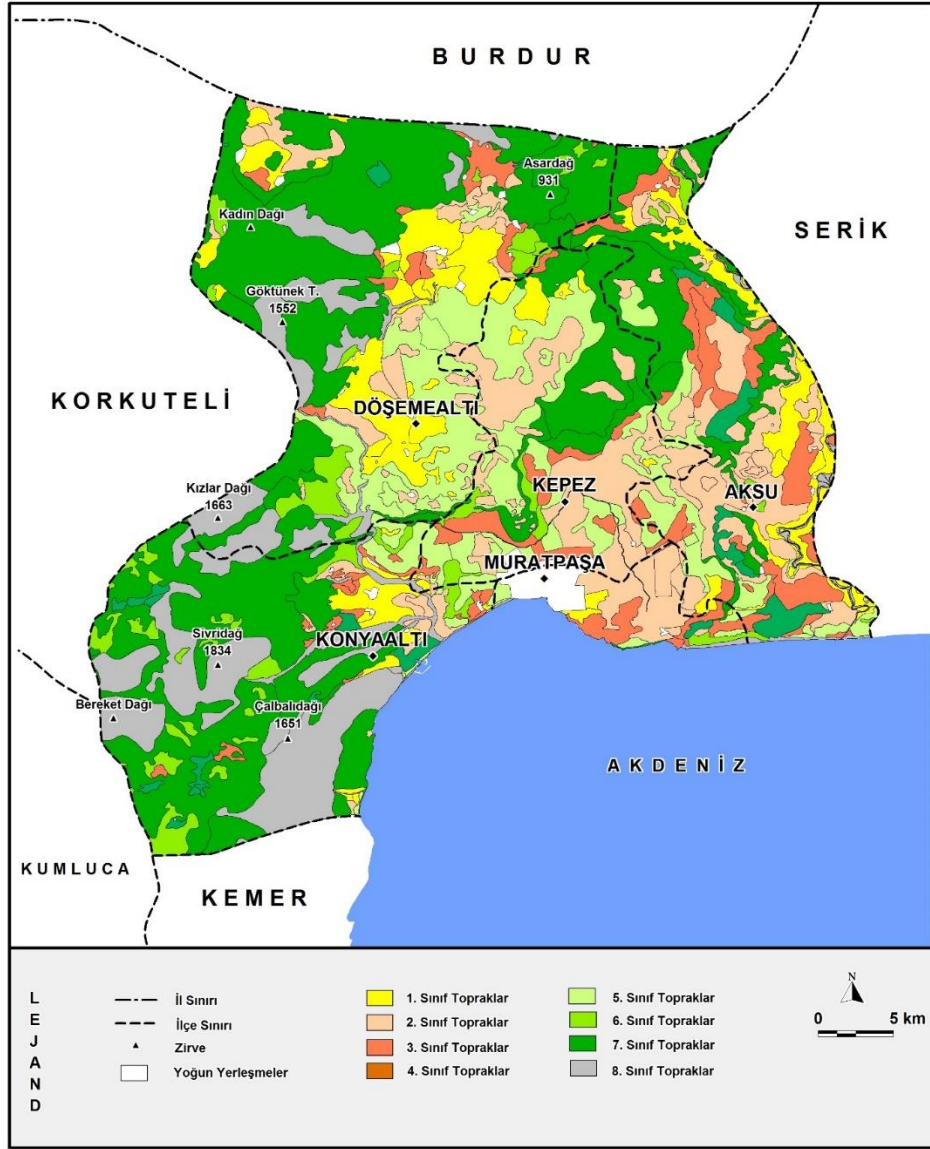
Türkiye'nin diğer birçok kentinde olduğu gibi, Antalya şehrinde de sahanın coğrafi özelliklerinin göz ardı edilerek oluşturulan kent planları sonucunda çarpık kentleşme, gecekondulaşma ve trafik problemi gibi temel problemler ortaya çıkmıştır (Akış, 2011). Antalya Ovası'nda bugün şehirleşme hareketlerine bağlı olarak ticaret, ulaşım, turizm, eğitim, sosyal ve kültürel gibi fonksiyonlar meydana gelirken, insanoğlu her faaliyetinde olumlu ve olumsuz etkisini göstermiştir. Genellikle ekonomik bakımdan gelişmekte olan ülkelerde kırsaldan şehre doğru bir akım vardır. Bu akım kırsal kesimde geçim koşullarının (toprak mülkiyeti, doğal ve ekonomik koşullar nedeniyle) olumsuz olması, öte yandan şehirlerin sanayi ve ona bağlı şehrsel fonksiyonlarla iş alanlarına sahip olmalarından doğar. Antalya şehrinde de bu durum açıkça görülmektedir.



Şekil 8: Çalışma Sahasının Arazi Kullanım Haritası

Şekil 8'de görüldüğü gibi, çalışma sahasında yoğun yerleşim alanları daha çok Konyaaltı, Kepez ve Muratpaşa ilçelerinin kesiştiği bölgede toplanmıştır. Araştırma sahasında en fazla nüfus miktarına sahip olan bu 3 ilçenin 2017 yılına göre toplam nüfusu 1.181.556'dır. Diğer ifadeyle çalışma sahasının toplam nüfusunun % 90'ının bu 3 ilçede toplandığı görülmektedir.

Aynı haritada iğne yapraklı, karışık ve geniş yapraklı ormanlar, geçiş orman-çalı alanlar, doğal meralar, seyrek bitki örtüsü alanları ve otlakların yer aldığı görülmektedir. Antalya şehrinin yayılış alanı bulunduğu verimli ovada; tarımın işgal ettiği doğal bitki örtüsü alanları, karışık ekim alanları, meyve ve sebze bahçeleri, sulanan ve sulanmayan ekilebilir araziler dikkat çekmektedir. Bunların yanında karayolu ve demiryolları, katı atık depolama alanları, maden ocakları, endüstriyel ve ticari birimler, kentsel yeşil alanlar, spor ve eğlence tesisleri de ovada yer kaplamaktadır. Ayrıca inşaat alanları, havaalanı, liman alanları, plajlar-kumluk alanlar, çıplak kayalar, iç bataklıklar, dere, çay, baraj ve göller çalışma sahasında yer almaktadır.



Şekil 9: Çalışma Sahasının Arazi Kullanım Kabiliyetleri Haritası

Şekil 9'da görüldüğü üzere; çalışma sahasında 1., 2. ve 3. sınıf topraklar çok fazladır. Bu topraklar verimli olduğu için tarımsal faaliyetler ön plana çıkmaktadır. Bu toprak sınıfları dışında 5., 6., 7. ve 8. sınıf topraklarda fazlasıyla yer kaplamaktadır. Yapılan arazi çalışmalarında verimli toprakların yerleşmeye açıldığı tespit edilmiştir. Bu son derece önemli bir konudur. Nüfusun artmasına bağlı olarak tarım alanların azalması gelecek için telafisi güç sonuçların ortaya çıkaracağını göstermektedir.

Tablo 1: Çalışma sahasında Toplam Ekilebilir ve Nadas Alanları (2010)		
İlçeler	Toplam Ekilebilir Alan (da.)	Nadas (da.)
Döşemealtı	96.835	9.998
Aksu	201.445	1.505
Kepez	78.805	200
Konyaaltı	37.258	2.500
Muratpaşa	6.177	424
Toplam	420.520	14.627

Kaynak: Türkiye İstatistik Kurumu

Çalışma sahası içinde 2010 yılında (Tablo 1) toplam ekilebilir alan 420.520 dekadır. Aksu en fazla ekilebilir alana sahipken bunu sırasıyla Döşemealtı, Kepez, Konyaaltı ve Muratpaşa takip etmektedir. Toplam nadas alanı ise 14.627 dekadır.

Tablo 2: Çalışma sahasında Toplam Ekilebilir ve Nadas Alanları (2016)

İlçeler	Toplam Ekilebilir Alan (da.)	Nadas (da.)
Döşemealtı	87.124	650
Aksu	197.120	11.158
Kepez	82.849	327
Konyaaltı	37.778	5.790
Muratpaşa	5.568	474
Toplam	410.439	18.399

Kaynak: Türkiye İstatistik Kurumu

Çalışma sahası içinde 2016 yılında (Tablo 2) toplam ekilebilir alan 410.439 dekar'dır. Aksu en fazla ekilebilir alana sahipken bunu sırasıyla Döşemealtı, Kepez, Konyaaltı ve Muratpaşa takip etmektedir.

Tablo 1 ve 2'ye göre; nadas alanları 2010'da 14.627 dekar alandan 2016 yılında 18.399 dekara yükselmiştir. 2010 ve 2016 yıllarında ekilebilir alanın yaklaşık olarak 10.000 dekar azaldığı görülmektedir.

Çalışma sahasında farklı fonksiyonlar yoğun olarak dikkat çekmektedir. Çok önemli tarımsal ekonomik faaliyeti bünyesinde barındıran çalışma sahası, diğer ekonomik faaliyetlerde de öne çıkmaktadır.

Çalışma sahasında tarım topraklarının kaybedilmesinin nedenleri; Tarım topraklarının insanların şahsi menfaatleri nedeniyle imara açılması, plansız ve çarpık kentleşme, yanlış tarım politikaları ve yasal düzenlemeler, toprakların miras yasası nedeniyle küçülmesi tarımın rantabl olmayışı ve bu nedenle tarım topraklarının farklı sektörlere kayması, turizm nedeniyle yapılan gereksiz büyüklükteki konaklama alanları ve toplum olarak aşırı lüks tüketim alışkanlığıdır.

Tarım alanları çok ciddi imar, sanayi ve turizm baskısı altındadır. Bu nedenle tarım alanları ve çevresine yapılacak sanayi, enerji ve turizm yatırımlarının başka alanlara yapılması gerekir. Yerleşim alanları için 1. sınıf tarım arazileri ve meyve bahçeleri üzerinde değil, marjinal tarım arazileri değerlendirilmelidir. Bu çerçevede Batı Çevre Yolu'nun açılması Konyaaltı'nda 1. sınıf 1600 dekar meyve bahçesinin elden çıkmasına neden olmuştur. Ayrıca Antalya şehrindeki verimli ovaların imara açılması bir başka olumsuzluğu da ortaya çıkaracaktır.

SONUÇ VE ÖNERİLER

Antalya şehri, Akdeniz iklim özelliklerini göstermektedir. Bulunduğu mevki itibarıyla tarihi eskiye inen Antalya şehri, önemli ulaşım yollarını içinde barındırması, denizle kara arasındaki münasebeti ve çevresiyle birlikte verimli topraklara sahip olması nedeniyle ekonomik olarak daha fazla değerlendirilmelidir.

Verimli tarım alanları üzerinde yer alan Antalya şehrinin nüfusu çoğalmakta ve yapılaşma artmaktadır. Buna bağlı olarak km²'ye düşen insan sayısı 2000 yılında 488 ve 2017'de de 685 olmuştur.

Hem bulunduğu coğrafi mevki ve hem de sosyo-ekonomik yapısı itibarıyla geçmişten günümüze kadar daima dikkat çekmiş olan Antalya ve çevresi, varlığını çok canlı ekonomik faaliyetlerle sürdürmektedir. Bununla birlikte Antalya şehrinin sosyo-ekonomik yapısını geliştirecek bir takım doğal değerler ön plana çıkarılmalıdır.

Sahanın geleceğe yönelik tarım ve turizm konusunda daha dikkatli ve bilimsel planlaması yapılmalıdır. Turizm faaliyetlerinin daha planlı ve sürdürülebilir olması gerekliliği üzerinde durulmalıdır. Katı atıkların depolama koşulları ve depolama alanlarının tespiti üzerinde çalışmalar yapılmalıdır. Böylelikle her bakımdan dikkatli ve sabırlı yürütülecek çalışmalarla gelecek nesillere daha sağlıklı ve iyi organize edilmiş bir arazi ve kıyı modeli sunulmalıdır.

Kıyıya teması bulunan tarım ve turizm merkezi olan Antalya şehri, önemli bir konum ihtiva etmektedir. Bu saha her bakımdan daha da önem kazanabilir. Tarihi eskiye inen Antalya ve çevresinin kıyı turizmi, sahip olduğu tarihi eserlerle birlikte değerlendirilmeli ve doğa turizmiyle entegre hale getirilmelidir.

Tarımsal faaliyetlerin daha canlı ve verimli yapılabilmesi için çiftçi nüfusunun eğitilmesi önemli konulardandır. Ayrıca tarımsal alanlarda sürdürülebilir bir arazi planlamasıyla elde edilecek fazla ve kaliteli ürünlerle hem bölgenin hem de ülkenin ekonomisine katkı sağlanacaktır. Tarım dışı kullanılan verimli sahalar amacına uygun kullanılmak üzere tekrar değerlendirilmelidir. Yine sahanın sahip olduğu doğal ve beşeri kaynakların daha da rantabl şekilde kullanılmasına imkan sağlayacak yatırımlar gereklidir.

Tarımın daha da entansifleştirilmesi üretimle birlikte ticaret sektörünün de canlanmasına olanak sağlayacaktır. Buna bağlı olarak sanayi alanları gözden geçirilmeli tarım dışı alanlarda yeni yeni projeler oluşturulmalıdır.

Uygulanan Organik Tarım Projesi kapsamında yapılan çalışmaların artırılması ve elde edilen ürünlerin daha geniş pazarlara ulaştırılması bölge için yararlı olacaktır.

Antalya şehri, yer aldığı coğrafi mevkii her açıdan önem taşımaktadır. Sahada denize ait uzun bir kıyı şeridi mevcuttur. Kara ve deniz ekosistemleri arasında yer alan bu saha, hassas bir nitelik taşıması nedeniyle fiziki özelliklerinden kaynaklanan çekiciliğe sahiptir. Sahanın batı ve kuzeyinde yer alan dağların sunduğu çeşitli doğal özellikler turizme kazandırılmalıdır.

Büyükşehirlerin her geçen gün artarak devam eden sıkıntılı ve yorucu yaşamı yapılacak birkaç günlük tatil ve etkinliklerle keyifli hale getirilebilir. Toroslardan denize yönelen yollar, seyir alanları, her türlü yerleşmeyi içine alarak doğayı, doğal güzellikleri insana yansıtabilecek olan “Mavi-Yeşil Yol Projesi”nin özenle yürütülerek ve doğanın korunarak işlevsel hale getirilmesi her bakımdan önemli olacaktır. Bunun sonucunda alternatif turizme imkan verilerek saha nüfusunun sosyo-ekonomik yapısında ve yerleşme özelliklerinde olumlu büyük değişim ve gelişmeler sağlanacaktır.

Şehrin kurulduğu Antalya Ovası ve çevresinin zengin rölyef özelliklerine bağlı olarak çeşitli doğa sporlarına uygun alanları, kamp sahaları, paraşütçülük, avcılık, doğa yürüyüşleri, sörf, dağcılık olanakları, doğal gölleri, köyleri, yaylaları, şelaleleri, mağaraları, tarihi yapısı, çeşitleri sayılamayacak kadar fazla olan bitkileri, doğal hayata bağlı veya evcil yetiştirilen hayvan türleri, köylerde ve çiftliklerde yetiştirilen ve pazarlarda satılan organik ürünleri üzerinde durulmalıdır.

Geçmişten itibaren önemli olan Antalya şehri ve çevresinin ekonomik, sosyal, kültürel, siyasal, askeri ve diğer fonksiyonları sürdürülebilir şekilde değerlendirilmelidir.

EXTENDED ABSTRACT

FACTORS AFFECTING THE DEVELOPMENT OF ANTALYA CITY (MURATPAŞA, KEPEZ, DÖŞEMEALTI, AKSU, KONYAALTI)

INTRODUCTION

Human factors that have undergone some changes and have evolved over time gained vitality by the activities of people. With these characteristics, the city of Antalya has been attracting attention and come to the fore. According to the Municipality Law No. 5216 published in the Official Gazette on 22 July 2004, provincial municipalities within the municipal boundaries and the settlement units maximum 10,000 meters away from these boundaries and with a total population of more than 750,000 may be assigned and attributed as a metropolitan municipality in consideration of the physical settlement and economic development of the area. According to this law, Muratpaşa, Kepez, Döşemealtı, Aksu, and Konyaaltı, which are located in the center, providing the necessary conditions and being the first-tier municipalities, have been included in the borders of Antalya Metropolitan City. Because these 5 settlements constitute Antalya Metropolitan (prior to the issuance of Law No. 6360 on 12 November 2012), they are referred to as Antalya City.

The natural features of Antalya City (Muratpaşa, Kepez, Döşemealtı, Aksu, and Konyaaltı) and its facilities have resulted in the settlement history which can be traced back to ancient times. The human and physical characteristics of the study area, mainly agriculture, have also brought tourism and other activities to the forefront in recent years. It is located on the southwest side of Pamfilya, an ancient region in history. The study area was ruled by Pisidian, Pamphylian, Lycian, Lydian, Bergaman, Roman, Byzantine, Seljukian, and Ottoman Empire throughout the history, thusly has a rich historical culture.

Antalya City is located on the busiest and shortest ancient road, which led to Syria and Iran. Later, İzmir-Antalya caravan road in Denizli-Burdur direction and passing through Acipayam-Tefenni-Korkuteli has been included in the study area. Antalya City is surrounded by ramparts and adorned with Roman, Byzantine, Seljukian, and Ottoman monuments. During the Seljuk and Ottoman period, the city expanded towards the Düden River, but has been spreading eastwards, westwards, and northwards in recent years.

The Hittites were in contact with the abovementioned roads and geographical realms, which were very different from each other. The road starting on the Aegean coast in the west led to the Hattushash in the east, from where it stretched up to the inner-city of Iran to be named after the King. Although this road was built and used primarily for military purposes, it also led up to close political and commercial relationships over time.

"Tourism is a set of multifaceted relations. It has social, political, psychological, environmental and economic impacts. However, especially the positive economic effects of tourism have been focused on in our country" (Doğanay-Zaman, 2013:34). From the 8th to 9th century BC, the political outlook of Anatolia has begun to change. Especially on the coasts of the Aegean Sea, but more often on the western Anatolian coasts, cities have become important by having been established in tectonic faults in east-west direction. These cities have developed a way of trade-focused transportation from land to the Aegean and Mediterranean coasts by boosting the economic life in Western Anatolia. In time (from the 4th to 5th centuries BC), the transportation route has changed from the groove of Gediz to the estuary of Büyük Menderes. In this way, Lakes Region and Antalya City, located more on the south coast, have been an important gathering place.

The new route led to the Danube River in Europe, passed through the Thracian and Kocaeli Peninsulas, and headed to the Tigris and Euphrates Basins following the Sakarya and Kızılırmak Basins and thus ended up in the Middle East and the Far East. This road that has folded way of vertebrae from northwest to southeast has been named as Transverse Road by Ramsay (Ramsay, 1960: 40). "This road stretch far beyond the cities established on the western Anatolian and

western Mediterranean coasts. This South Trade Road starting in Ephesus and Miletus and passing through the Great Menderes River which was ruled by Ionian, Lydia, Kayra, Persia, Macedonia, Pergamon, Rome and Byzantium starting from the 5th century to 6-7 centuries BC have constituted the axis of political and economic vitality of Anatolia” (Göney, 2006: 9). The lake region and Antalya have remained far away from the political and economic hub of Anatolia, which has been renewed and changed routes. Moreover, in the classical age, sea and land routes, which were the subject of vivid commercials, have become dim, desert and remote on the land and the sea because they have lost importance.

The city of Antalya has become an important center of the Mediterranean World to Anatolia. The roads lie from the study area Western Anatolia to the Aegean, northern and eastern Anatolia, and then Europe and Central Asia.

In the past, lumber obtained from cedar, juniper and cypress trees from the high places in the Taurus was being transported to many port cities on the shores of Anatolia in the west, southwest and south directions. In this respect, the city of Antalya has become the center of the intersection of important sea and land routes. A port as big as Antalya’s was reached from the valleys descending from the south of the Western Taurus. Because of the great hinterland of the Gulf of Antalya, the products grown from the surrounding areas were sent to the Mediterranean in this way. For this reason, throughout its history, the city of Antalya has been a close commercial interest with many centers. The city of Antalya has also received its fate from transit trade transport and it has been a great advantage thanks to this road.

Most of the study area is located between 0-500 meters elevations. There are areas located between 0-200 and 201-500 meters high in between 0-500 meters height. While the fields at 0-200 meters elevated are generally located in the south and east of the working area, the elevated areas are located in the western part and the majority in the Döşemealtı District. It is also possible to see the areas above 500 meters in Döşemealtı District. The areas up to 1,500 meters here are significant. Population density is also decreasing because agricultural activities are not carried out on the lands where the landscapes are not suitable.

The research area reflects the characteristics of typical Mediterranean climate. Summer is hot and arid while winter is warm and rainy. Plant cover is often the maquis except for the areas where agriculture is practiced.

Antalya has become one of the important cities of our country with many activities recently. The city of Antalya has been affected very positively thanks to the agricultural activities carried out the province-wide and the resulting functions thanks to industry and trade. Apart from this, tourism activities have caused great changes and developments in the city due to its climate, natural environment and rich history. With these activities, the recognition level of the city has increased both nationally and internationally.

In Antalya City which is one of the most important and fertile plains of the region and the county, while the use of the agricultural estates around coastal areas is highly vital, it is important as well to protect the habitat and to maintain the sustainability of the coastal areas for the quality of the sea water in the study area and to protect aquatic creatures living in the sea and to keep them alive. The fact that tourism activities are carried out on the axis of sustainable environment is also a very important element for Antalya City and its surroundings. For this purpose, attention and conservation of the land use characteristics of the urban area and its surroundings should be one of the priority issues. The area in which the city of Antalya is located is generally between 0 and 500 meters elevation. The agricultural activities are also done very efficiently in the oval, where the work has come into being.

Konyaaltı and Muratpaşa districts have fertile, alluvial coastal plains. Döşemealtı and Kepez districts are scattered on fertile coastal plains, but intensive farming areas are considerable. In Aksu county, there are coastal and coastal avalanches at 0-200 meter height in general. These fertile agricultural areas suffer from increasing population as well as restoration and other economic activities. It is extremely important to reduce agricultural areas, which are about to become increasingly troublesome for the future. Rapid growth of the population in these fertile agricultural lands leads to a decrease in first class agricultural land.

Antalya City (Muratpaşa, Kepez, Döşemealtı, Aksu, Konyaaltı) is located in the Antalya section of the Mediterranean Region. Antalya, which has been established and developed in an extremely important area, draws attention in terms of its urban, physical and human geographical features. The area and the periphery of the city of Antalya contribute to the economy of the region and the country with very different functions depending on its geographical characteristics. Its rich history, especially with its population and settlement characteristics, has been very prominent in the last 35-40 years in terms of agriculture, industry, trade, tourism, and transportation activities. In this context, there have been problems in spatial planning, major problems such as agricultural lands have been damaged, misuse has occurred, water resources and natural vegetation have disappeared, and urbanization and environmental problems have occurred.

“The diversified natural, historical and cultural resources, the suitable climatic and geographical conditions for different tourism products, hospitality, a creative and strong tourism industry, the sensitivity of professional and non-governmental organizations for tourism and protection-usage balance are the strengths of the Turkish tourism, and these strengths are expected to be mobilized”(Emekli, 2005:101). The field characteristics and possibilities of the scenery have caused the settlement history to descend in the past. In other words, the geographical location has an important place in determining the human and physical characteristics of the study area. The structure of the population is very closely related to the social, political and economic events that take place. However, developments in rural and urban influences are also indicators of development status of regions and countries. For this reason, the population residing in the city of Antalya continues to live according to the social, political and economic events that occur due to human and physical characteristics.

Human functions, a dynamic phenomenon, develop especially under the influence of many geographical conditions on the population and the development of the settlements. The most important physical structures are the topographic structure, climate, water resources and also geographical position. Population movements in Antalya and their settlement are in change.

METHOD

Using the resources (book, article, etc.), TUIK data, rural service land inventory and maps, Landsat satellite image (belonging to 2017) and the various maps in the ArcGIS 10.4 program on how the city of Antalya has developed in terms of past daily population and spatial development and also by observing the land.

FINDINGS AND CONCLUSION

Antalya, which has always been an important agricultural and commercial center with its coastal and coastal backcountry, has been a living space for its surroundings. While the products of the Mediterranean Sea grow on one side of the city, on the other side, a variety of products, mainly grains, are produced in the plain, among the mountain masses. This enabled Antalya and its surroundings to always be an important opportunity and attraction center.

Antalya, which has been a port city from the past due to its location, sometimes comes forward but is not very active today with this function. When this feature is brought forward, other functions will emerge as the functions of the working area increase. On the one hand, the Mediterranean countries will provide economic contributions both to the region and the country, provided that economic and other relations with the other countries of the world are provided from the other side. In addition, while it is accessed by road from the west, north and south directions to the working area, it is dominant in summer, especially in the air transportation.

The number of people per km² has been increasing, while the population density stands out in the cities that stand out in terms of economic activities. In the study area, there were 488 people in 2000 and 685 people in 2017. In the last 17 years, the number of people per km² has increased by about 40%. Due to its geographical position as well as its socio-economic structure, Antalya City and its surroundings, which have always attracted attention from past to present, continue to exist thanks to a living space.

The structure of the population is very closely related to the social, political and economic events that take place. However, developments in the characteristics of rural and urban population are the criteria for the development of regions and countries. Population movements and settlements have undergone major changes in Antalya. The physical and human characteristics resulting from the position sped up these changes.

Kaynakça / References

- Akış, A. (2011). Turizmin kentsel gelişim üzerine etkileri: bir örnek inceleme Antalya- Türkiye. *Doğu Coğrafya Dergisi*, 25, 193-206.
- Akova, İ. (1997). Türkiye’de turizmin önemi ve ekonomide yeri. *Türk Coğrafya Dergisi*, 32, 263 – 281.
- Arıncı, K. (2006). Türkiye’nin Coğrafi Bölgeleri Cilt-1. Erzurum: Mega Ofset.
- Atalay, İ. & Mortan, K. (2003). Türkiye Bölgesel Coğrafyası. İstanbul: İnkılap Kitabevi.
- Atalay, İ. (2010). Uygulamalı Klimatoloji. İzmir: Meta Basım Matbaacılık.
- Atayeter, Y. (2000). Aksu Çayı Havzası’nın jeomorfolojisi. (Yayınlanmamış Doktora Tezi, Marmara Üniversitesi Sosyal Bilimler Enstitüsü, İstanbul)
- Balcı Akova, S. (1994). Antalya Körfezi’nin kuzeyindeki ovalarda ziraat hayatı. (Yayınlanmamış Doktora Tezi, İstanbul Üniversitesi Sosyal Bilimler Enstitüsü, İstanbul)

- Bozkurt, S., Yazıcı, Ö., Taşkın, İ. & Keleş, A., İşeri, T. (2008). Antalya Kentine içme kullanma suyu sağlayan Duraliler ve Kırkgöz karstik yer altı suyu kaynaklarının kirlilikten korunması için alınması gereken önlemler. Karst Hidrolojisi Konferansı Bildiriler Kitabı, 181-192, Antalya, Türkiye.
- Darkot, B. & Erinc, S. (1951). Aksu batısında Antalya traverten taraçalar. İstanbul Üniversitesi Coğrafya Enstitüsü Dergisi, 2, 56-65.
- DMİ, (2017). 04 Aralık 2017 tarihinde <https://www.mgm.gov.tr/> adresinden edinilmiştir.
- Doğanay, H. & Zaman, S. (2013). "Türkiye Turizm Coğrafyası [Tourism Geography of Turkey]", Pegem Akademi, Ankara.
- Emekli, G. (2005). "Avrupa Birliği'nde Turizm Politikaları ve Türkiye'de Kültürel Turizm [Tourism Policies in the European Union and Cultural Tourism in Turkey]", Ege Coğrafya Dergisi, 14, 99-107.
- İnan, N. (1985). Antalya travertenlerinin oluşumu ve özellikleri. Jeoloji Mühendisliği Dergisi, 24, 31-37.
- Ramsay, W. M. (1960). Anadolu'nun Tarihi Coğrafyası. (Çev: Mihri Pektaş). İstanbul: Milli Eğitim Basımevi.
- TÜİK, (1927 – 2017). 04 Mart 2018 tarihinde <https://biruni.tuik.gov.tr/medas/?kn=95&locale=tr> adresinden edinilmiştir.
- TÜİK, (2010, 2016). 04 Mart 2018 tarihinde <https://biruni.tuik.gov.tr/bitkiselapp/bitkisel.zul> adresinden edinilmiştir.