

OSMANLI EBRÛ TARİHİ (16. - 18. YÜZYILLAR)

Tevfik Alparslan Babaoğlu¹

Geliş Tarihi: 01.07.2025 Kabul Tarihi: 06.09.2025

ÖZ

Diğer kitap sanatlarının aksine Osmanlı ebrû tarihi, bu konuda bugüne kadar yapılmış akademik çalışmaların azlığı nedeniyle yeterince aydınlatılmamıştır. Şüphesiz yapılan ebrûların üzerinde tarih ve imza bulunmamasının taşıdığı belirsizliklerin burada payı bulunmaktadır.

Bu çalışmayla 16, 17 ve 18. yüzyılların her biri için kullanılan ebrû teknikleri ve ebrûları yapan ebrûcular hakkında bilgi edinilmesi amaçlanmıştır, bunun için Devlet Arşivleri Başkanlığı Osmanlı Arşivi Topkapı Sarayı Müzesi Arşivi tasnifinde bulunan defterlerin kaplarındaki tarihlenmiş ebrûlar kullanılarak 16, 17 ve 18. yüzyıllara ait ebrû teknikleri, bunları yapan ebrûcular ve ebrûcular arasındaki usta çırağ ilişkileri konusunda kısıtlı da olsa bilgi edinmek mümkün olmuştur.

Anahtar kelimeler: Osmanlı ebrû tarihi, ebrûların tarihlenmesi, ebrûların sınıflandırılması

ABSTRACT

HISTORY OF OTTOMAN EBRU (MARBLING) (16th - 18th CENTURIES)

Unlike other book arts, the history of Ottoman ebru (marbling) could not be enlightened due to insufficient academic research in the field. The uncertainty resulting from the non-existence of date and name of the artists on the artworks has no doubt contributed to restricted research.

The aim of this study is to gather information on the ebru techniques and ebru artists of the 16th, 17th and 18th centuries. For this end, research has been carried out at the Republic of Türkiye Directorate of State Archives Ottoman Archives Topkapı Palace Museum Archive, where dated ebru manuscripts are kept and though limited, information on ebru techniques, ebru artists and master and apprentice relationship between them during the 16th, 17th and 18th centuries has been gathered.

Keywords: Ottoman ebru history, dating of ebru works, classification of ebru works

¹ Dr., Bağımsız Araştırmacı-Ebrû Sanatçısı, alparslan.babaoğlu@gmail.com, ORCID: 0009-0000-5760-4110

Giriş

Osmanlı kitap sanatları içerisinde tarihi hakkında en az bilgi sahibi olduğumuz sanat ebrûdur. Bunun şüphesiz birçok sebebi bulunmakla birlikte en başta, 20. yüzyılın ikinci yarısına kadar ebrûcuların, yaptıkları ebrûlara imza atmamaları, ebrû konulu araştırmalar için kaynakların sınırlı ve bunlara bağlı olarak akademik ilginin az oluşu gelmektedir.

Ebrû konulu bir araştırma için bilinen tarihî kaynaklar; Bâbü'r Hükümdarı Ekber (Ö.1605) döneminde yaşayan Abdullah es-Sayrâfi'nin (Ö.?) kaleme aldığı ve 1605'ten önce istinsah edildiği anlaşılan Risâle-i Hoşnüvîsân², Prof. Uğur Derman Arşivinde bulunan, üzerine sonradan düşülen nottan 1608'den önce

istinsah edildiği anlaşılan ve müellifi bilinmeyen Tertîb-i Risâle-i Ebrî (Derman, 1999, s. 371-405), Alman yazar ve araştırmacı Athanasius Kircher'nin (1602-1680) Latince kaleme aldığı ve 1641 yılında basılan Büyük Işık ve Gölge Sanatı (Ars Magna Lucis et Umbrae) isimli 10 ciltlik eserinin 10. cildindeki Türk ebrûsunu anlatan makalesi (Kircher, 1641, s. 714-715)³ ve müellifi ile yazıldığı tarih bilinmeyen Âhar Risâlesi'nden⁴ ibarettir.

Bugüne kadar çeşitli kaynaklardan elde edilen bilgiler bir araya getirildiğinde, ebrûnun İstanbul'daki serüveni boyunca bilebildiğimiz ebrûcuların isimleri ve ebrû dışında meşgul oldukları sanatları kronolojik olarak aşağıdaki gibidir:

Şirazeci Mehmed Efendi	Ö. 1608'den önce	Ebrûcu ve muhtemelen mücellit (M. U Derman, 1977, s. 29).
Muhammed Lâli el-Fenâyî	Ö. 1701	Ebrûcu, hattat, mürekkeççi (Tatçı ve Yıldız, 2016, s. 121).
Hatip Mehmed Efendi	Ö. 1773	Ebrûcu, hattat (Müstakimzâde, t.y., s. 435).
Özbek Şeyhi Sadık Efendi	Ö. 1846	Ebrûcu (M. U. Derman, 1977, s. 32). Ebrûcu, hattat (M. U. Derman, 2009, s. 72-74; M. U. Derman, 2010, s. 388-391).
Kıbrısîzâde İ.Hakkı Efendi	1785-1862	Ebrûcu, hattat (M. U. Derman, 2009, s. 72-74; M. U. Derman, 2010, s. 388-391).
Özbek Şeyhi M.Salih Efendi	?	Ebrûcu, matbaacı (M. U. Derman, 2015, s. 356).
Özbek Şeyhi Edhem Efendi	1829-1904	Ebrûcu, hattat (Babaoğlu, 2017, s. 35-42).
Bekir Efendi	?	Ebrûcu, mürekkeççi (M. U. Derman, 1977, s.48)
Sami Efendi	1838-1912	Ebrûcu, hattat (M. U. Derman, 1977, s. 40).
Sami Necmeddin	1911-1933	Ebrûcu, mücellit, müzehhip (Ç. Derman, 2008, s. 149-160).
Aziz Efendi ⁵	1871-1934	Ebrûcu, hattat.
Abdülkadir Kadri Efendi	1875-1942	Ebrûcu, hattat (M. U. Derman, 1977, s. 47).
Necmeddin Okyay	1883-1976	Ebrûcu, hattat, mücellit, mürekkeççi (M. U. Derman, 2003, s. 182-195) .
Mustafa Düzgünman	1920-1990	Ebrûcu, mücellit (Babaoğlu, 2020).
Sacid Okyay	1915-1999	Ebrûcu, mücellit (Ç. Derman, 2008, s. 156-160).

² Abdullah es-Sayrâfi, Risâle-i Hoşnüvîsân, Khuda Bakhsh Oriental Public Library (Hindistan), Nadir Eserler Koleksiyonu, Farsça Yazmalar Bölümü, Nu: 1076. Risâlenin tam metnine erişmek mümkün olamamıştır. <https://kblibrary.bih.nic.in/>

³ Athanasius Kircher, Ars Magna Lucis et Umbrae, c. 10, Bölüm 2, Roma 1641, s. 714-715; Makalenin Latince Türkçeye çevirisi, Dr. Adnan Gökçen ve Rezan Peya Gökçen tarafından yapılmış ve bir süre internet üzerinden erişilen makalenin Türkçe çevirisinin bulunduğu web sayfası daha sonra yayından kaldırılmıştır (Babaoğlu, 2024, s. 20).

⁴ Millet Kütüphanesi, Tarih Bölümü, Ali Emîri, 809.

⁵ Aziz Efendi ve sonraki ebrûcular için bk. Derman, Türk Sanatında Ebrû, s. 40-49.

İsmi bilinen ebrûcuların ebrûculuklarının yanı sıra meşgul oldukları sanatlara bakıldığında, bunların genellikle cilt yapımı, hüsn-i hat, mürekkep imali ya da tezhip gibi kitap sanatları olduğu görülmektedir. Bugüne kadar yapılan araştırmalar kapsamında incelenen arşiv belgeleri ve kadı sicillerinde ebrûculardan hiç bahsedilmemesi, ebrûcuların başka bir sanatla da meşgul ve o sanatın cemaati içerisinde bulunuyor olmaları ihtimâlini güçlendirmektedir. Mesela saray için çalışan sanatçılara yapılan üç aylık ödemelerin kaydedildiği ehl-i hıref mevâcib defterlerinde, cemâat-i nakkaşân-hassa, cemâat-i kâtîbân-ı hassa, cemâat-i mücellidân-ı hassa ve hatta cemâat-i mürekkebciyân-hassa gibi sanatçıların cemaatleri dolayısıyla isimleri varken ebrûculardan hiç söz edilmemektedir. İsmi bilinen ebrûcuların ebrû dışında meşgul oldukları sanat dallarının ağırlıklı olarak hüsn-i hat, cilt ve mürekkep imali olması, genellikle mücellitlerin yaptıkları ciltlerde kullanmak amacıyla, hattatların da üzerine yazmak için ebrû öğrenip yaptıklarını düşündürmektedir. Öte yandan sayıca ciltlerde ve defter kaplarında kullanılmış ebrûlara nispetle üzerine bir hattat tarafından yazılmış az sayıda ebrûlu kâğıdın varlığı, 17. yüzyıl başında kaleme alınan Sandeys Seyahatnamesi'nden (Sandys, 1621, s. 72)⁶ ebrû yaptıklarını öğrendiğimiz hattatların daha sonraki yıllarda ebrûya fazla ilgi göstermediklerini işaret etmektedir.

Bugün arşiv ve kütüphanelerdeki kitap ve defterlerde kullanılmış olan on binlerce ebrûnun, ebrû kâğıdına ihtiyacı olan mücellit ve hattatlar ile kitaplardan ebrû görerek öğrenmek isteyebilecek nakkaş, musavvir, mürekkepçi, âharıcı gibi kitap sanatçıları tarafından yapılmış olabileceği öngörüsünden hareketle, Osmanlı ebrûcularının isimlerinin kitap sanatçıları ve özellikle mücellitler arasında aranması gerektiğinin isabetli bir yaklaşım olacağı değerlendirilmektedir.

Osmanlı ebrû tarihinin aydınlatılması için izlenebilecek iki yoldan biri, başka bir özelliği nedeniyle Şuara Tezkireleri, Tuhfe-i Hattâtîn gibi kaynaklarda ismine rastlanabilecek ebrûcuları aramak, diğeryise muhtelif kü-

tüphane ve koleksiyonlardaki yazma eserlerle Osmanlı arşivindeki defterlerde kullanılmış ebrûlardan yararlanarak ebrû tekniğinin gelişim sürecini ortaya koymaktır.

Bu çalışmada ikinci yol izlenmiş, Devlet Arşivleri Başkanlığı Osmanlı Arşivindeki defterlerde kullanılmış ebrûlardan yararlanılarak 16, 17 ve 18. yüzyıllar boyunca Osmanlı ebrûculuğunun gelişim aşamaları anlaşılmasına çalışılmıştır.

Osmanlı arşivinde bulunan defterlerin sayısının yüz binleri bulması nedeniyle sınırlı bir çalışma kapsamında bu defterlerde kullanılan ebrûların tamamını araştırmak ve değerlendirmek mümkün olmadığından, örnekleme yetecek sayıda ebrûlu defter bulunduğu değerlendirilen Topkapı Sarayı Müzesi Arşivi tasnifi seçilerek 16, 17 ve 18. yüzyıllara ait toplam 21 bin 107 defter taranmış, 16 matbu ve 5 tanımsız ebrû dâhil kabında ebrû kullanılmış 2 bin 177 defter tespit edilmiştir (Baş, 2019, s. 148-164). Bunlar arasında Aralık 2022 itibarıyla bin 247 defterin etiketinde ya da doğrudan kabında kullanılan ebrûnun üzerinde kâtip tarafından yazılmış tarih tespit edilmiştir.

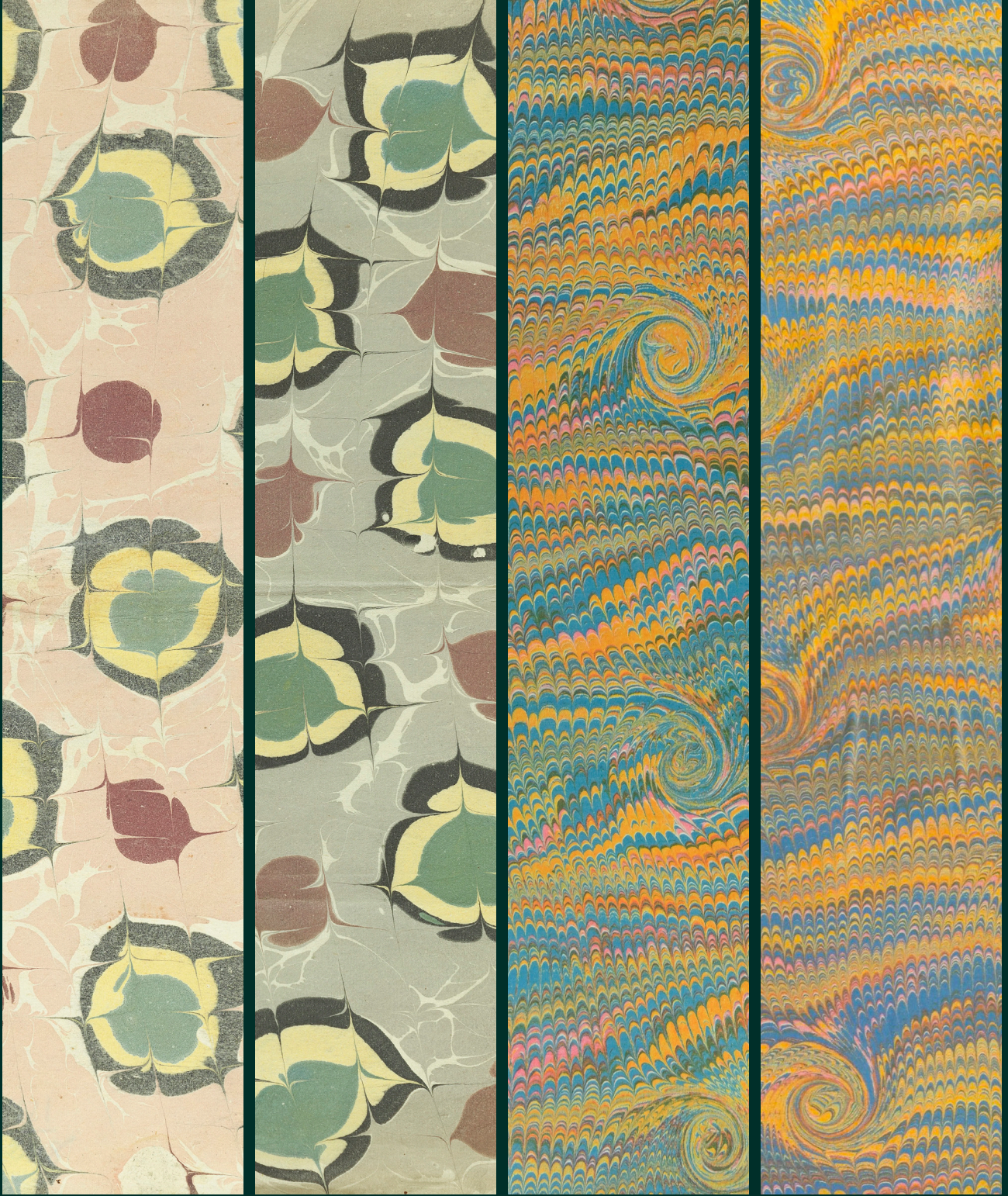
Araştırma sırasında; üzerinde tarih bulunan defterlerdeki tarihlerle, tarih bulunmayan defterlere Arşiv tarafından defterin içeriğindeki en son tarih dikkate alınarak atanan tarihlerin, ebrûnun tekâmül süreci ve mevcut bilgiler ışığında büyük oranda ebrûların yapıldığı tarihleri gösterdiği değerlendirilmekle birlikte, Osmanlı arşivinde yıpranan defterlerin ciltlerinin onarıldıklarına ilişkin birçok evrakın⁷ bulunması, her bir ebrûnun bulunduğu defterin ait olduğu dönemin ebrûlarıyla kıyaslanarak uyumsuzluk tespit edilenlerin ayıklanmasını gerekli kılmıştır. Mesela 1881 tarihli evrakta "Kânûnî Sultan Süleyman (1520-1566) saltanatı zamanından önce tanzim edilen tahrir defterlerinin ciltlerinin eskidiğinden" söz edilerek Hazîne-i Hümayûn Kethüdâlığında ciltlerin yenilenmesi için tahsisat talep edilmektedir.⁸

⁶ Sandys, Seyahatnamesi'nin İstanbullu hattatlardan bahseden bölümünde hattatların yazmadan önce kâğıtlarını mühreleyerek parlatmalarını anlatırken; "kalın olan ve büyük bir bölümünü suya batırarak hünerli bir biçimde gerçekleştirdikleri bir numarayla dağ çiçekleri gibi rengârenk boyadıkları kâğıtlarını garip bir biçimde parlatırlar" diyerek hattatların yazmadan önce kâğıtlarını ebrûladıklarından bahsetmektedir

⁷ TSMA.e.602.112 (1298/1881), ML.EEM.387-34. (1317/1899), DH.MKT.1025.43 (1323/1905), ML.EEM.610-34 (1323/1905), ML.EEM.612-107 (1323/1905), ML.EEM.941-16 (1328/1913), ML.EEM.1174-29 (1331/1913), DH.SN.THR.74-42 (1335/1917), ML.EEM.1299-10 (1335/1917).

⁸ TSMA.e.602.112 (1298/1881).

Görsel 1: Geriye dönük ebrû kullanımına iki örnek. 1 (a)'da görülen ebrûların aynı ebrûcu tarafından aynı teknede ve çok kısa bir zaman aralığında yapıldıkları çok açık olmasına rağmen soldaki ebrû 1616, sağdaki ebrû 1796 tarihli defterlerin kabında kullanılmıştır. 1 (b)'deyse aynı ebrûnun parçaları olduğu çok açık olan iki ebrûdan soldaki ebrû 1453, sağdaki ebrû 1838 tarihli defterlerin kabında kullanılmıştır.



1(a)

1(b)

İncelenen ebrûlardan 96 ebrûnun, defter tarihiyle uyumsuz olduğu, bu defterlerin ait oldukları tarihlerden çok sonra o dönemin ebrûlarıyla kaplandığı ya da sık kullanılma nedeniyle yıpranan kabının yenilendiği anlaşılmış ve bunlar “geriye dönük kullanım” olarak nitelendirilerek araştırmaya esas verilere dâhil edilmemiştir. Görsel 1’de bu şekilde kullanılmış ebrûlara iki örnek görülmektedir.⁹

Türkiye Yazma Eserler Kurumu Başkanlığı koleksiyonlarındaki eserlerde de bu şekilde geriye dönük kullanılmış ebrûlarla sıkça karşılaşılmakta ve eserin istinsah tarihinden çok sonra yapılmış ebrûların kullanıldığı yani eserin sonraki bir tarihte ciltlendiği ya da cildinin onarım gördüğü çok sayıda cilt bulunmaktadır. Bu durum, ebrû tarihiyle ilgili yapılan çalışmalarda geriye dönük ebrû kullanımını konusunda titiz davranılması ve her ebrûnun döneminin özelliklerini yansıtip yansıtmadığının araştırılması gerektiğini göstermektedir.

Geriye dönük kullanıldığı ya da döneminin ebrû teknikleriyle uyumsuz olduğu belirlenen ebrûların yanı sıra, bazı defterlere Arşiv tarafından defterin içeriğindeki en son tarih dikkate alınarak verilen tarihlerin, defterlerin üzerinde ya da etiketinde yazan defterin ait olduğu dönemi gösteren tarih ile uyumsuz oldukları tespit edilmiştir. Buna defterlerin düzenlendikleri tarihten sonra birçok kere evrak hazinesinden çıkartılıp eklemeler yapılmasının ve Arşiv tarafından son eklemenin tarihinin defter tarihi olarak kabul edilmesinin sebep olduğu görülerek bu defterlerin tarihi, bir başka deyişle ebrûnun yapıldığı tarih olarak üzerlerinde yazan tarihler geçerli kabul edilmiştir.

Kullanılan ebrûlarla ilgili çıkarımlarda bulunabilmek için ebrûların yapımında kullanılan teknikler, yardımcı gereçler ve ebrûnun bilinen tekâmül süreci gibi unsurlar dikkate alınarak sınıflandırılmaları gereklidir. Bu amaçla ebrûlar Arşivde karşılaştıkları tarih sırasına göre aşağıdaki gibi sınıflandırılmıştır (Görsel 2).

Su Bazlı Sınıfı: Desenlerinin son derece hareketli ve kontrolsüz olması nedeniyle kıvamı artırılmış bir sıvı üzerinde değil de doğrudan su üzerinde yapıldıkları açık olan ebrûlar bu sınıf altında toplanmıştır.

Battal Sınıfı: Kıvamı artırılmış bir sıvı üzerinde yapılmış olan battal ebrûlarla gelgit, şal örneği gibi battalla başlanan bütün ebrûlar bu sınıf altında toplanmıştır.

Taraklı Sınıfı: Yapımında tarak adı verilen, at kılıyada iğnelerin belli aralıklarla yan yana yerleştirilmesiyle yapılmış gereçlerin kullanıldığı ebrûlarla bunlara yine bir biz yardımıyla şekil verilmesiyle oluşturulmuş taraklı şal ebrûları bu sınıf altında toplanmıştır.

Kır Çiçeği Sınıfı: Bir saptan çıkan, bir ya da fazla sayıda ve hangi çiçek olduğu belli olmayacak derecede üsluplaştırılmış çiçekler bulunduran ebrûlar bu sınıf altında toplanmıştır.

Gelişmiş Hatip Sınıfı: Genellikle battal, bazen de taraklı sınıfı bir zemin ebrûsu üzerine birden fazla renkle oluşturulan konsantrik halkalara at kılı, iğne ya da telek gibi bir gereçle şekil verilmesiyle oluşturulmuş ebrûlar bu sınıf altında toplanmıştır.

Basit Hatip Sınıfı: Genellikle battal, bazen de taraklı sınıfı bir zemin ebrûsu üzerine her biri tek renkli bir ya da birden fazla renkle oluşturulmuş halkalara at kılı, iğne ya da telek gibi bir gereçle şekil verilmesiyle oluşturulmuş ebrûlar bu sınıf altında toplanmıştır.

Kumlu Sınıfı: Renklerinden birinin ebrûcu tarafından bilinçli şekilde kumlandırıldığı anlaşılan ebrûlar bu sınıf altında toplanmıştır.

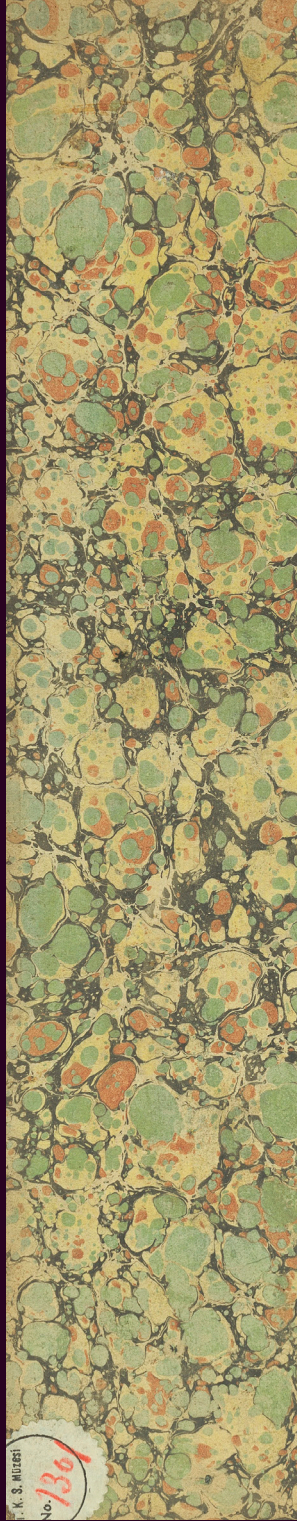
⁹ Sırasıyla TSMA.d.721.0192 (1028/1616), TSMA.d.721.0563 (1211/1796), MAD.d.12 (857/1453), A.DVNSAHK.TZ.d.5 (1253/1838).

TSMA.d.1394.0001
(997/1589)



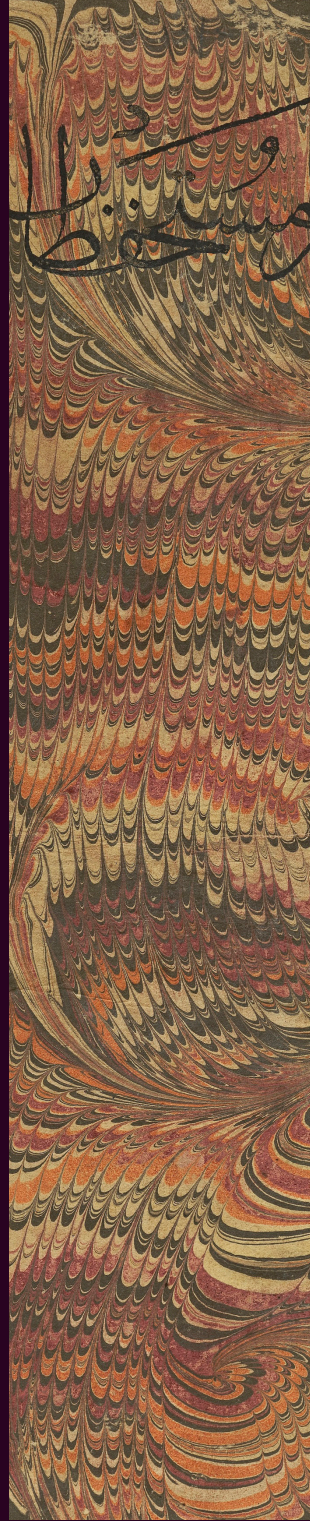
Su Bazlı Sınıfı

TSMA.d.1394.0001
(997/1589)



Battal Sınıfı

TSMA.d.1394.0001
(997/1589)



Taraklı Sınıfı

TSMA.d.1394.0001
(997/1589)



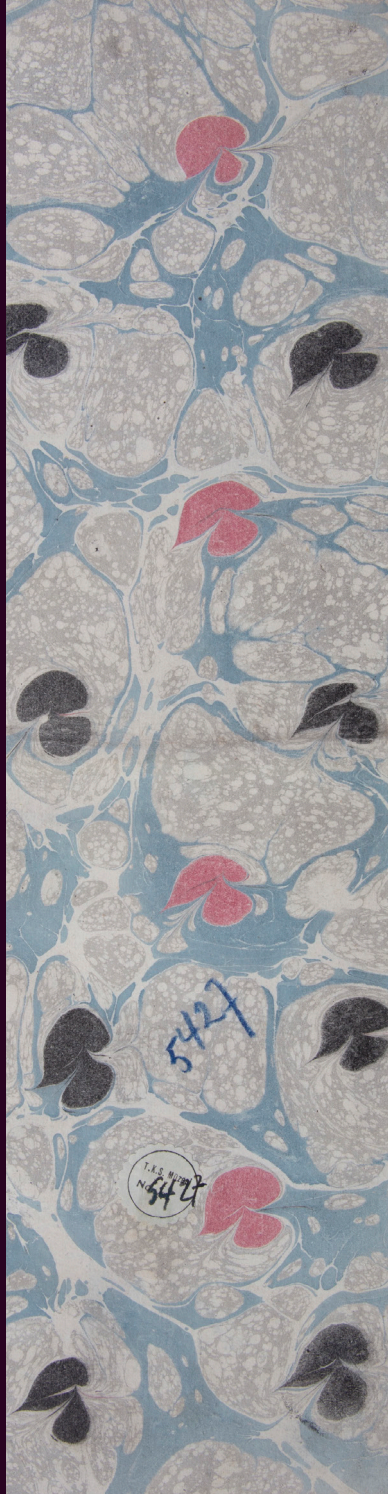
Kır Çiçeği Sınıfı

TSMA.d.10083.0001
(1187/1774)



Gelişmiş Hatip Sınıfı

TSMA.d.5427.0001
(1192/1778)



Basit Hatip Sınıfı

TSMA.d.3744.0019
(1159/1747)



Kumlu Sınıfı

Görsel 2: Ebrû sınıflarına örnekler

Bu düzenlemelerden sonra Osmanlı Arşivi Topkapı Sarayı Müzesi Arşivi tasnifinde 16, 17 ve 18. yüzyıllar boyunca defter kaplarında kullanılmış ebrûların sınıflarına ve on yıllara göre kullanım sayıları Tablo 1'de görülmektedir.

	10 Yıllık Dönem	Su Bazlı	Battal	Taraklı	Kır Çiçeği	Gelişmiş Hatip	Basit Hatip	Kumlu	Toplam
16. yüzyıl	1500-1509								
	1510-1519								
	1520-1529								
	1530-1539								
	1540-1549								
	1550-1559	1							1
	1560-1569	1	2						3
	1570-1579			1					1
	1580-1589	6	3						9
	1590-1599	13	11						24
17. yüzyıl	1600-1609	5	20	8					33
	1610-1619	1	3	18					22
	1620-1629		5	19					24
	1630-1639		2	17					19
	1640-1649		3	11					14
	1650-1659		1	6					7
	1660-1669		22	14					36
	1670-1679		27	9					36
	1680-1689		7	6					13
	1690-1699		9	6					15
18. yüzyıl	1700-1709		13	6					19
	1710-1719		24	5	38				67
	1720-1729		68	1	34				103
	1730-1739		105	2	32	2			141
	1740-1749		54		6	92			152
	1750-1759		8	1	47	86	18	2	162
	1760-1769		5	1	1	174	17	12	210
	1770-1779		9			153	16	11	189
	1780-1789		84	2	1	143	31	60	321
	1790-1799		46	27	1	150	27	113	364
Toplam	27	532	159	160	800	109	198	1985	

Tablo 1: 16, 17 ve 18. yüzyıllar boyunca Topkapı Sarayı Müzesi Arşivi tasnifinde kullanılan ebrûların on yıllara ve sınıflarına göre dağılımı.

16. Yüzyıl

Ebrû, yoğunluğu hayli artırılmış bir sıvı üzerine, suda erimeyen doğal boyaların, yaşlı atın kuyruk kıllarının bir dala sarılmasıyla yapılan ortası boş fırçalarla sıvının yüzeyine serpilmesi, istenirse elde edilen desene; iğne, tarak gibi aletlerle şekil verildikten sonra sıvının yüzeyine yerleştirilen bir kâğıda aktarılması suretiyle gerçekleştirilen kâğıt bezeme sanatıdır.

Şüphesiz ilk yapılan ebrûnun, yukarıda anlatıldığı gibi yapılmış olması akla yatkın değildir ve teknik olarak bugünkü seviyesine gelene kadar birçok aşamadan geçmiş olması gerektiği açıktır.

İlk yapıldığı günlerde ortaya çıkan ebrûlar incelendiğinde, 21. yüzyılda ebrû dendiğinde anlaşılan bezeme ile çok az benzerlik gösteren farklı bir teknikle yapıldığı açıkça görülmektedir. Ebrûnun gelişim sürecindeki ilk aşamanın, başlangıçta Japon kâğıt bezeme sanatı *suminagashiden* esinlenilmiş olabileceği de dikkate alındığında, doğrudan su üzerinde yapılan yani su bazlı ebrû olması gerektiği akla yatkındır. Her ne kadar ortaya çıkan desenlerin daha sonraki yüzyıllarda üretilen desenlere benzerliği çok az olsa da Osmanlı ebrû tarihinin başlangıcından 17. yüzyılın ilk çeyreğinin sonuna kadar bu teknikle de ebrû yapıldığı ve bu şekilde üretilen ebrûların defter ve kitap kaplarında kullanıldığı görülmektedir.

Ebrûnun İstanbul'daki gelişim sürecini araştırmak amacıyla Devlet Arşivleri Başkanlığı Osmanlı Arşivinin tüm tasnifleri 1650 senesine kadar taranmış, 461 ebrû kaplı defterle karşılaşılmış, bunlardan 31 defterde su bazlı ebrû kullanıldığı görülmüştür. Bu ebrûlar arasında 909/1504 tarihli EV.d.45145 envanter numaralı defterin kabında kullanılmış olan ebrû, tüm arşivin tasnifi ve görüntülenmesi henüz tamamlanmadığından bugün için Osmanlı arşivindeki tarihlenebilen en eski ebrû olarak tespit edilmiştir (Görsel 3).

Sık başvurulan ya da sürekli eklemeler yapılan bir defter olmayan bu defterin cildinde kullanılan ebrûnun, yapıldığı yüzyıl içerisinde cildinin yenilenmesini gerektirecek kadar yıpranması ya da bir hüccet-i şer'iyeye sureti olan defterin sonradan ciltlenmesini gerektirecek kadar önemli görülmesi, beklenen bir durum değildir. Öte yandan, cildin oldukça yıpranmış olmasına rağmen onarım

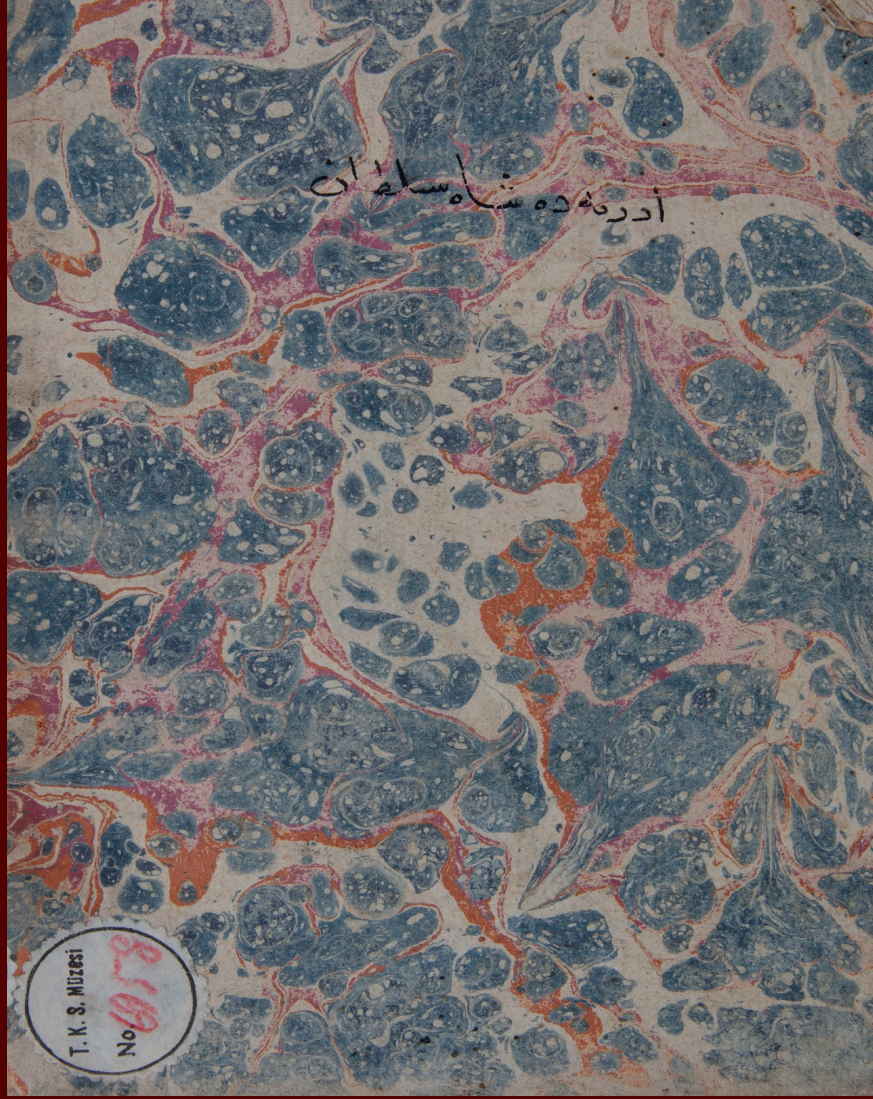
görmediği de anlaşılmaktadır.

Ebrûnun tekâmül süreci de göz önünde bulundurularak 16. yüzyıl boyunca kullanılmış ebrûların on yıllara ve sınıflara göre kullanım sayılarının görüldüğü Tablo 1'den, bu yüzyılda su bazlı ve battal sınıflarından ebrûlar dışındaki sınıflardan ebrûların henüz üretilmedikleri, yüzyılın ikinci yarısında kullanılan ebrû sayısının yüzyılın sonuna kadar artarak sürdüğü, önceleri su bazlı ebrû kullanımının kitre bazlı ebrû kullanımına göre daha fazla olduğu ancak yüzyılın sonunda battal sınıfı ebrû sayısının su bazlı sınıfı ebrû sayısını geçtiği görülmektedir.

Öte yandan, su bazlı ebrûların tamamında, boyaların kâğıdın rastgele bölgelerinde rastgele büyüklüklerde görünmeleri nedeniyle battal sınıfı ebrûlarda olduğu gibi tekne yüzeyine fırçayla serpildikleri; bunun da Osmanlı ebrû tarihinde fırça kullanımının 909/1504 tarihinde ya da öncesinde başladığına işaret ettiği değerlendirilmiştir.

Tablo 1'e göre Topkapı Sarayı Müzesi Arşivi tasnifinde battal sınıfı ebrû kullanımı, 16. yüzyılın ortasından itibaren başlamaktadır. Su bazlı ve kitre bazlı ebrû, 16. yüzyılın ortasından yüzyılın sonuna kadar birlikte kullanılmış, bu tarihten itibaren su bazlı ebrû kısa bir süre içinde terk edilerek günümüze kadar kitre bazlı ebrûlar yapılmış ve kullanılmıştır. 16. yüzyıl boyunca her iki tekniğin birlikte kullanılmasının sebebinin, su bazlı ebrû yapmaya alışmış ebrûcuların, teknik olarak daha fazla bilgi, tecrübe ve beceri gerektiren kıvamı artırılmış bir sıvı üzerinde ebrû yapmak konusunda her zaman başarılı olamamaları ve tekniklerini yerleştirene kadar her iki tekniği birlikte kullanmaları olduğu düşünülmektedir.

16. yüzyılın son çeyreğinde ebrû kullanımının yüzyılın sonuna kadar hızlı yükseldiği, Tablo 1'den de kolaylıkla görülebileceği gibi 1601-1611 yılları arasında bu yükselişin devam ettiği ancak bir sonraki on yılda yeniden düştüğü ve bir süre az sayıda battal ebrûyla devam ettiği görülmektedir. Battal ebrû sayısının yüksek seyrettiği dönemin, bilinen en eski ebrûcumuz olan Şirâzeci (Şebek) Mehmed Efendi'nin faal olarak ebrû yaptığı dönemi temsil ettiği değerlendirilmiştir. Üzerine



Görsel 4: Şirâzeci Mehmet Efendi'ye ait olması gereken ve Topkapı Sarayı Müzesi Arşivinde karşılaşılan en eski tarihli neftli ebrû olan TSMA.d.6958.0001 (970/1563) envanter numaralı defterde kullanılmış olan ebrû.

düşülen nottan 1608 tarihinden önce istinsah edildiği anlaşılan Tertîb-i Risâle-i Ebrî'de Şirâzeci Mehmed Efendi'den rahimehullah ifadesiyle bahsedilmesinden kendisinin risâlenin istinsah tarihinden önce vefat etmiş olduğu anlaşılmaktadır. Bu dönemde kullanılmış battal sınıfı ebrûların değerlendirilmesi sonucunda kendisinin Topkapı Sarayı Müzesi Arşivi tasnifinde görülen en eski ebrûsunun, yine Tertîb-i Risâle-i Ebrî'den bugün neftli ebrû olarak isimlendirilen ebrû çeşidini yapmak için birçok reçete dendiğini öğrendiğimiz Mehmed Efendi'nin TSMA.d.6958.0001 (970/1563) envanter numaralı defterin kabında kullanılmış olan neftli ebrû olduğu (Görsel 4), son ebrûsununsa TSMA.d.1170.0001 (1013/1604) envanter numaralı defterin kabında kullanılmış olan şal örneği ebrû olduğu değerlendirilmiştir (Babaoğlu, 2024, s. 91-101).

BunagöreŞirâzeciMehmedEfendi'ninfaalolarakebrû yaptığı dönem, 1563 ila 1604 yılları arası olup 1604-1608yıllarıarasındavefatetmişolmasıgerekmektedir.

17. Yüzyıl

Topkapı Sarayı Müzesi Arşivi tasnifinde 16. yüzyılda kullanılan su bazlı ebrûların bu yüzyılın başında kullanılmalarının son bulduğu, battal ebrû sayısının arttığı ve yapımı için özel bir alet gereken taraklı ebrûların kullanılmaya başlandığı görülmektedir (Tablo 1).

Sonraki yüzyılların ebrûcularına teknelerindeki boyalara birtakım aletlerle müdahale ederek farklı ebrûlar yapılabileceğini göstermesi nedeniyle taraklı ebrûların ebrû tarihi açısından çok önemli olduğu değerlendirilmektedir. Karşılaşılan ve üzerinde tarih bulunan en eski taraklı sınıfı ebrûlar¹⁰ üzerindeki tarihler 1602,1604 ve 1605 olup bunları 1607 tarihli bir başka taraklı sınıfı ebrû¹¹ takip etmektedir. Bu tarihleri takip eden yıllarda üzerinde tarih bulunan birçok taraklı sınıfı ebrû bulunmaktadır. Bu ebrûlar Osmanlı ebrû tarihinde taraklı sınıfı ebrû yapımının, 17. yüzyılın hemen başında ve şimdiye kadar var olan yaygın kanaatin aksine ebrû henüz Avrupa'ya gitmeden (Sandys, 1621, s. 72; M. U. Derman, 1994, s. 82) İstanbul'da yapılmaya başlandığını göstermektedir.¹²

Topkapı Sarayı Müzesi Arşivi tasnifinde karşılaşılan taraklı sınıfı ebrûlar incelendiğinde, dönemin tarak yapım tekniğiyle ve ebrû anlayışıyla ilgili birtakım çıkarımlarda bulunmak mümkündür. Birçok ebrûda,¹³ kullanılan tarakların bazı dişlerinin eksik olduğu ve/veya bazı dişlerinin boyları diğerlerine nazaran kısa

olduğu için teknedeki sıvıya zaman zaman temas etmediği görülmektedir (Görsel 5). Tarağın bazı dişlerinin organik bir malzeme olan at kıllarının zamanla çürüyerek kopması ya da esnek oldukları için aynı boyda dizilmelerinin güçlüğü nedeniyle bu yüzyılda tarak yapımında at kuyruğu kıllarının



Görsel 5: Tarak yapımında atın kuyruk kılları kullanılması nedeniyle dişleri eksilmiş ya da tarağın belli bölgeleri zaman zaman teknedeki sıvıya temas etmemiş 1617 tarihli bir ebrû ve dişleri bilinçli şekilde 7 dişte 1 diş eksiltmiş tarakla yapılmış 1687 tarihli bir ebrû.

¹⁰TSMA.d.3643.0027 (1010/1602), TSMA.d.1245.0001 (1012/1604), TSMA.d.2197.0001 (1013/1605).

¹¹TSMA.d.01373.0001 (1015/1607).

¹²Müellif seyahatnamesinin bu bölümünde İstanbullu hattatların kullandıkları kâğıtları yazmadan önce âharladıklarını anlatırken "sihirli bir şekilde suya batırarak benekler hâlinde renklendirdikleri kâğıtlarını parlatırlar" ifadelerini kullanmaktadır. Bu ifadeler Avrupalıların bu tarihte henüz ebrûyla tanışmadıklarına ve İstanbullu hattatların en azından bir bölümünün ebrû da yaptıklarına işaret etmektedir.

¹³TSMA.d.1566.0002 (1026/1617), TSMA.d.3500.0001 (1026/1617) gibi

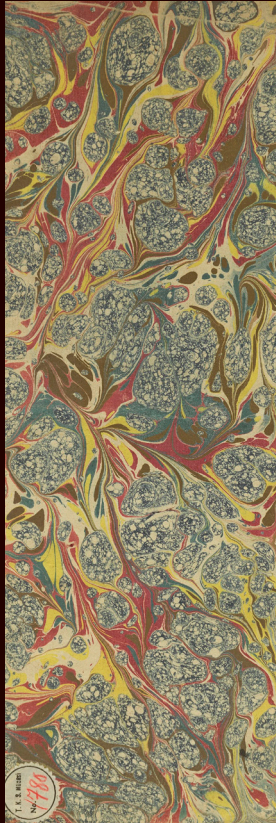
kullanılmış olduğu düşünülmektedir. Böyle ebrûların kullanılmış olması, günümüzde bunların kusurlu addedilip mücellit ve hattatlar tarafından tercih edilmemesine rağmen o dönemin mücellitlerinin her ebrûya hüsn-i kabul gösterdiklerini, dolayısıyla ebrûnun kıymetli bir bezeme unsuru olduğuna işaret ettiği değerlendirilmektedir. Öte yandan 1687 tarihli bir taraklı ebrûda¹⁴ tarağın dişlerinin bilinçli şekilde 7 dişte 1 diş eksiltildiği görülmektedir (Görsel 5). Bu da 17. yüzyılın ikinci yarısından itibaren ebrûcuların teknelerindeki boylarına şekil vermek konusunda yaratıcılıklarını kullanmaya başladıklarına işaret etmektedir. 17. yüzyıl boyunca ebrû sınıflarının on yıllara göre kullanım sayılarına bakıldığında, 1661-1671 on yılıyla

başlayan, özellikle battal sınıfı ebrû sayılarında bir artışın olduğu görülmektedir. Bu ebrûların aynı ebrûcu tarafından yapıldıklarını gösteren ortak özelliği, önemli bölümünün oksit sarı ve oksit kırmızıyla, bazen de bunlara ek olarak is siyahıyla yapılmış gelgit ya da şal deseni üzerine neftli lahor çividi ya da neftli siyah serpilerek yapılmış olmalarıdır. Bu şekilde yapılmış ebrûlara Türkiye Yazma Eserler Kurumu koleksiyonlarında, istinsah tarihi 17. yüzyılın ikinci yarısı olan bazı kitaplarda da rastlanmaktadır.¹⁵ Topkapı Sarayı Müzesi Arşivi tasnifinde karşılaşılan bu şekilde yapılmış ebrûların bir bölümünde üzerine neftli boya serpilmiş olan gelgit deseni, ebrûcunun boya serperken edindiği alışkanlıklarına bağlı olarak hilal biçimini almıştır

TSMA.d.8894.0001
(1077/1667)



TSMA.d.1780.0001
(1080/1670)



TSMA.d.2632.0001
(1103/1692)



TSMA.d.1140.0001
(1115/1704)



Görsel 6: Soldaki 3 ebrûda, oksit sarı, oksit kırmızı ve is siyahıyla yapılmış gelgitlerin, yapan ebrûcunun alışkanlıklarına bağlı olarak hilal biçiminde oluştuğu açıkça görülmektedir. En sağdaki ebrûda da gelgitler hilal biçiminde olmakla birlikte bu ebrû barındırdığı benekli serpmeler nedeniyle diğerlerinden ayrılmaktadır.

¹⁴ TSMA.d.14.0001 (1098/1687).

¹⁵ TYEK Mehmed Asım Bey / 559 (1668/1669), TYEK Fazıl Ahmed Paşa / 820 (1665/1666), TYEK Ayasofya / 3507 (1669-1670), TYEK Fazıl Ahmed Paşa / 814 (1676/1677), TYEK Fazıl Ahmed Paşa / 210 (1675), TYEK Fatih / 2120 (1676/1677).

(Görsel 6). Böyle yapılmış ebrûların aynı ebrûcu tarafından yapılmış oldukları değerlendirilmiştir. Gelgit deseninin hilal biçiminde ortaya çıktığı bir başka ebrû da daha sonraki bir tarihte yapıldığı ancak geriye dönük kullanıldığı değerlendirilen 1704 tarihli bir defterde¹⁶ kullanılmıştır. Bu ebrûyu diğerlerinden ayıran en önemli özellik, benekli serpmeleridir. Osmanlı Arşivi Topkapı Sarayı Müzesi Arşivi tasnifinde benekli serpmeler bulunan 25 ebrûyla karşılaşılmış ve bunların Hatip Mehmed Efendi tarafından yapıldıkları değerlendirildiğinden bu ebrûnun da Hatip Mehmed Efendi'ye ait olması gerekmektedir (Babaoğlu, 2024, s. 115).

Ebrûnun öğrenim usulünün ustanın ebrûlarını meşk olduğu ve her ebrûcunun başlangıçta ustasını taklit ettiği göz önünde bulundurularak Görsel 6'da görülen ve benekli serpmeleri nedeniyle Hatip Mehmed Efendi'nin elinden çıktığına emin olduğumuz ebrûdaki gelgit deseninin diğer ebrûlardaki gelgit deseniyle aynı yani hilal biçiminde olmasının, öğrenim sürecinde Mehmed Efendi'nin ustasını taklit etmesi ve ustası hangi alışkanlıklarla hareket ediyorsa aynı alışkanlıklarla ebrû yapıyor olmasını gerektirmektedir. Bu nedenle, Topkapı Sarayı Müzesi Arşivi tasnifinde 1666-1712 tarihleri arasında görülen ve ortak ayırt edici özelliklere sahip 56 ebrûyu yapan ebrûcunun Hatip Mehmed Efendi'nin ustası olduğu değerlendirilmiştir. 17. yüzyıl, ebrûcuların gerek ebrû yapımında tarak gibi bir aleti kullanmaya başlamaları, gerekse teknelerindekisinin kıvamı ile boyalarına ekledikleri öd ve su miktarları arasındaki ilişkiyi çözerek çok canlı renklerle ebrû yapmaya muvaffak oldukları ebrû tarihi açısından önemli bir yüzyıl olmuştur.

18. Yüzyıl

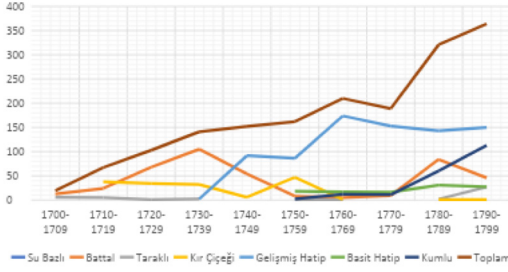
18. yüzyılın başında yalnızca battal ve taraklı sınıflardan ebrûlar kullanılıyorken yüzyılın ilk çeyreğinde battal sınıfı ebrû kullanımındaki artışla birlikte kır çiçeği sınıfından ebrûların da kullanılmaya başlamasıyla bu yüzyılın ilk çeyreğinde görülen ve yüzyılın sonuna kadar devam eden kullanılan ebrû sayısındaki artışın, mücellitlerce ebrûya gösterilen talebe ve bu talebi karşılayacak sayıda ebrû yapılabildiğine işaret ettiği değerlendirilmektedir.

Bu yüzyılın en önemli ve ebrû tarihine damga vurmuş ebrûcusu, doğum tarihi bilinmeyen Hatip Mehmed Efendi'dir. Tuhfe-i Hattâtîn'de kendisinden "pîr-i mübârek" diye bahsedildiğine göre 6 Muharrem 1187 (1773) tarihinde vefat ettiğinde yaşının bir hayli ilerlemiş olması gerekir. Vefatında 90 yaşında olduğu kabul edilirse, 1685 civarında doğmuş olmalıdır. 25 yaşında ebrû öğrenmeye başladığı ve kullanılabilecek ebrûlar yapabilmesi için hiç olmazsa beş sene ebrû çalışmış olduğu kabul edildiğindeyse ebrûlarının Osmanlı arşivinde görülmesi beklenen tarihin 1714-1715 yılları civarı olması gereklidir. Grafik 1'den görüleceği gibi 18. yüzyılın başından itibaren, kullanılan ebrû sayısında yüzyılın sonuna kadar artarak süren bir yükselme görülmektedir. Varsayılan doğum ve ebrûya başlama tarihleriyle de uyumlu olması nedeniyle bu artışa, Hatip Mehmed Efendi'nin ebrûlarının kullanılmaya başlanması sebep olduğu değerlendirilmektedir. Öte yandan 1770-1779 on yılında diğer on yıllara nazaran kullanılan ebrû sayısında artış yerine azalma görülmesinin sebebi, Hatip Mehmed Efendi'nin 1773 senesinde vefat ettiği göz önüne alındığında onun vefatıyla birlikte talebelerinin artan talebi karşılamakta yetersiz kalmalarıyla açıklanabilir.

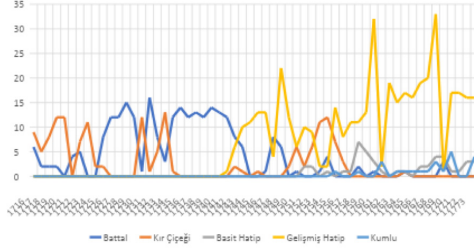
18. yüzyıl boyunca ebrû sınıflarının on yıllara göre kullanım sayılarının ve dağılımının görüldüğü Tablo 2'de, bazı dönemlerde bir ebrû sınıfından kullanılan ebrû sayısının artmasının bir başka sınıf ya da sınıflardan kullanılan ebrû sayısının azalmasına sebep olduğu ve istatistikte iki değişkenden birindeki sayısal artışın diğerinde sayısal azalmaya sebep olduğu durum olarak tanımlanan negatif etkileşimler görülmektedir. Bunlar, bu sınıflardan ebrûları yapan ebrûcunun aynı kişi, bir başka deyişle bu dönemde ebrû yaptığı bilinen Hatip Mehmed Efendi olduğuna işaret edebilir ancak bunun doğrulanması, ebrû sınıflarının kullanım sayılarının ve dağılımlarının yıl ölçeğinde değerlendirilmesiyle mümkündür. Bu nedenle Hatip Mehmed Efendi'nin faal olarak ebrû yaptığı değerlendirilen dönem olan 1715-1773 tarihleri arasında kullanılan ebrû sınıflarının yıllara göre sayılarını gösteren Tablo 3, negatif etkileşimleri kolaylıkla görebilmek amacıyla

¹⁶ TSMA.d.1140.0001 (1115/1704).

Tablo 4, Tablo 5, Tablo 6 ve Tablo 7 hazırlanmıştır.



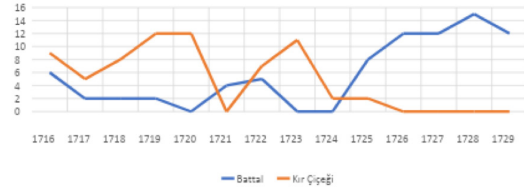
Tablo 2: 18. yüzyıl boyunca Topkapı Sarayı Müzesi Arşivi tasnifinde kullanılan ebrûların on yıllara ve sınıflarına göre dağılımı.



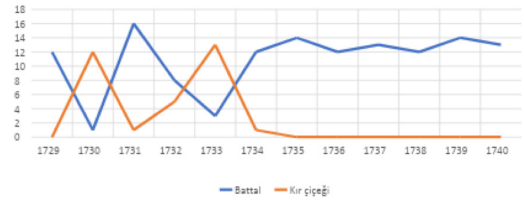
Tablo 3: Hatip Mehmed Efendi'nin faal olarak ebrû yaptığı değerlendirilen dönem boyunca Topkapı Sarayı Müzesi Arşivi tasnifinde kullanılan ebrûların yıllara ve sınıflarına göre dağılımı.

Bir ebrûcunun belli bir dönem içinde yapabildiği ebrû sayısının; ebrû yapımına ayırdığı süre, hangi sınıftan ebrû yaptığı dolayısıyla her bir ebrûnun yapımı için harcaması gereken zaman gibi sebeplerle değişiklik gösterse de sınırlı ve bir değer civarında sabit olduğu söylenebilir.

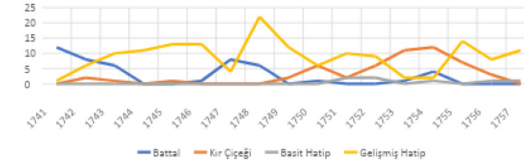
Öte yandan her ne kadar hazırlanan bir teknede bütün ebrû sınıflarından ebrû yapmak mümkünse de titiz bir ebrûcu, sıvı üzerindeki boyalara şekil verirken isteği dışında desenler oluşmaması için hatip ve kır çiçeği sınıflarından ebrûlar yapmak amacıyla biraz daha kıvamı fazla, battal ve taraklı sınıflarından ebrûlar yapmak içinse nispeten kıvamı az bir teknede ebrû yapmayı tercih eder. Bir başka deyişle bu, Hatip Mehmed Efendi gibi usta bir ebrûcunun aynı teknede bütün sınıflardan ebrû yapmayacağı, teknesi hangi ebrû sınıfı/sınıfları için uygunsa o sınıflardan ebrûlar yapacağı anlamına gelir. Bütün bunlar, bir ebrûcunun belli bir dönem boyunca sözgelimi kır çiçeği sınıfı ebrûlar yapıyorken battal ya da taraklı sınıflarından yapacağı ebrû sayısının düşmesi gerektiğine işaret etmektedir ancak bunun bir kural ya da zorunluluk olmadığı hatırdan çıkarılmamalıdır.



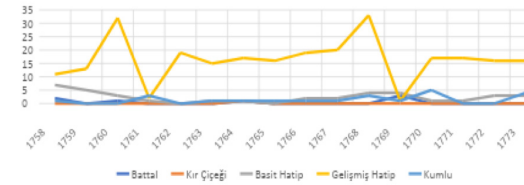
Tablo 4: 1716-1728 yılları arasında Topkapı Sarayı Müzesi Arşivi tasnifinde kullanılan ebrûların yıllara ve sınıflarına göre dağılımı.



Tablo 5: 1729-1740 yılları arasında Topkapı Sarayı Müzesi Arşivi tasnifinde kullanılan ebrûların yıllara ve sınıflarına göre dağılımı.



Tablo 6: 1741-1757 yılları arasında Topkapı Sarayı Müzesi Arşivi tasnifinde kullanılan ebrûların yıllara ve sınıflarına göre dağılımı.



Tablo 7: 1758-1773 yılları arasında Topkapı Sarayı Müzesi Arşivi tasnifinde kullanılan ebrûların yıllara ve sınıflarına göre dağılımı.

Tablo 4 incelendiğinde;

- 1720 senesinde kullanılan battal sınıfı ebrû sayısının artmasıyla kır çiçeği sınıfı ebrû sayısının azalmaya başladığı
- 1721 senesinde kullanılan kır çiçeği sınıfı ebrû sayısındaki artışın battal sınıfı ebrû sayısında azalmaya sebep olduğu
- 1724 senesinden başlayarak kullanılan battal sınıfı ebrû sayısının artması ve yüksek sayısını koruması nedeniyle kullanılan kır çiçeği sınıfı ebrû sayısının sifıra düştüğü

Tablo 5 incelendiğinde;

- 1729 senesinden 1730 senesine kullanılan kır çiçeği sınıfı ebrû sayısı yükselirken battal sınıfı ebrû sayısının azaldığı
- 1730 senesinden 1731 senesine kullanılan battal sınıfı ebrû sayısındaki artışın kullanılan kır çiçeği sınıfı ebrû sayısında azalmaya sebep olduğu
- 1731 senesinde yükselmeye başlayan kullanılan kır çiçeği sınıfı ebrû sayısındaki artışın kullanılan battal sınıfı ebrû sayısında azalmaya sebep olduğu
- 1733 senesinde artmaya başlayan kullanılan battal sınıfı ebrû sayısının kullanılan kır çiçeği sınıfı ebrû sayısında azalmaya sebep olduğu
- 1734 senesinde kullanılan kır çiçeği sınıfı ebrû sayısındaki düşme hızının yavaşlamasının kullanılan battal sınıfı ebrû sayısındaki yükselme hızını düşürdüğü
- 1741 senesine kadar kullanılan battal sınıfı ebrû sayısı en yüksekte seyrederken kullanılan kır çiçeği sınıfı ebrû sayısının sıfırda kaldığı

Tablo 6 incelendiğinde;

- 1741 senesinde gelişmiş hatip sınıfı ebrû yapımının başlamasıyla battal sınıfı ebrû sayısındaki düşme hızının yükseldiği
- 1745 senesinde yeniden başlayan battal sınıfı ebrû yapımının, gelişmiş hatip sınıfı ebrû sayısındaki azalmanın hızını artırdığı
- 1746 senesinde artan battal sınıfı ebrû sayısının gelişmiş hatip sınıfı ebrû sayısının azalmasına sebep olduğu
- 1747 senesinde gelişmiş hatip sınıfı ebrû sayısının artmaya başlamasına karşılık battal sınıfı ebrû sayısının azalmaya başladığı
- 1748 senesinde yeniden başlayan ve artan kullanılan kır çiçeği sınıfı ebrû sayısının kullanılan gelişmiş hatip sınıfı ebrû sayısının azalmasına ve kullanılan battal sınıfı ebrû sayısındaki düşüşün hızının artmasına sebep olduğu
- 1750 senesinde başlayan kullanılan basit hatip sınıfı ebrû sayısı ve yükselmeye başlayan kullanılan gelişmiş hatip sınıfı ebrû sayısının kır çiçeği ve battal sınıflarından kullanılan ebrû sayısında azalmaya sebep olduğu
- 1754 senesinde artmaya başlayan gelişmiş hatip

sınıfı ebrû kullanımının basit hatip, battal ve kır çiçeği sınıflarından kullanılan ebrû sayılarında azalmaya sebep olduğu görülmektedir.

Tablo 7'deyse daha önceki dönemlerde karşılaşılan, ebrû sınıflarının kullanım sayıları arasında benzer anlamlı negatif etkileşimler görülmemektedir. Bunun, bu tarih aralığının önemli bir bölümünde birbirinden bağımsız ebrû yapan birden fazla faal ebrûcunun ebrûlarının kullanılmış olmasının bir sonucu olduğu değerlendirilmiştir.

Yukarıda sıralanan gözlemlere dayanarak, Osmanlı Arşivi Topkapı Sarayı Müzesi Arşivi tasnifinde 18. yüzyılın ilk yarısı boyunca Hatip Mehmed Efendi dışında ebrûcuların ebrûlarının kullanılmadığı söylenebilir. Bu çıkarıma dayanarak bu dönem boyunca Hatip Mehmed Efendi dışında ebrûcu bulunmadığı ve Topkapı Sarayı Müzesi Arşivi tasnifinde kullanılmış bütün ebrûların Hatip Mehmed Efendi'nin elinden çıkmış olduklarını söylemek mümkündür. Çünkü bu dönemde ebrû kıymetli bir bezeme unsurudur ve mücellithânelere gelen her ebrûlu kâğıt, yüzyılın sonuna kadar kimin yaptığına veya kusurlu ya da teknik olarak yeterli olup olmadığına bakılmaksızın hüsn-i kabul görererek kullanılmıştır (Babaoğlu, 2024, s. 37).

Bu yüzyılda ilk defa Hatip Mehmed Efendi tarafından yapılan kır çiçeği ve hatip sınıfı ebrûların yanı sıra toplu kullanımlarının başladığı tarih göz önüne alındığında kumlu sınıfı ebrûların da Hatip Mehmed Efendi tarafından yapılmış olması gerekmektedir.

18. yüzyıl boyunca Topkapı Sarayı Müzesi Arşivi tasnifinde kullanılmış bütün ebrûların; ustalık düzeyleri, renk tercihleri, biz ve tarak gibi kullanılan gereçlerin fiziksel özellikleri ve ebrûcu alışkanlıkları gibi kriterler kullanılarak gruplandırılmaları ve her grubun ilk ve son kez görüldükleri tarihlere göre üst gruplarda birleştirilmesi sonucunda Hatip Mehmed Efendi'nin üç talebesinin, bunlardan da birinin bir talebesinin yüzyılın ikinci yarısında faal olarak ebrû yaptıkları değerlendirilmiştir (Babaoğlu, 2024, s. 165).

18. yüzyılın ikinci yarısında Hatip Mehmed Efendi dışında faal olan ve ebrûları Topkapı Sarayı Müzesi

Arşivi tasnifinde kullanılan, ebrûlarının ilk defa görülmeye başlandığı tarihler dikkate alınarak isimlendirilen ebrûcular hakkındaki tespitler aşağıda sıralanmaktadır (Babaoğlu, 2024, s. 111):

Hatip'in 1. Talebesi: Mehmet Efendi'nin en önemli talebesidir. Özellikle hatip ebrûlarında desenlerin yerleştirilmesindeki milimetrik hassasiyet, renklerin aynı kalınlıkta ve uyum içinde olmasında gösterdiği özen hayranlık uyandıracak seviyededir ve ustasından daha titiz bir ebrûcu olduğuna işaret etmektedir.¹⁷ Hatip ebrûlarında desenleri genellikle her satırda bir önceki satırdaki desenleri ortalayacak şekilde yerleştirmekte, yürekli hatip ebrûlarını bizini tekneden çıkarmadan her desenden sonra komşu satır ve sütundaki desene atlayarak yapmaktadır. Ebrûları arasında boş tekneye gelişmiş hatip tekniğiyle yerleştirdiği boyalarına gelgit ve şal desenleri uyguladığı bazen de bunlara serpmeye yaptığı ebrûlar da vardır.

Hatip'in 2. Talebesi: Hatip desenleri diğerlerinden daha iridir ancak her bir rengin kalınlığını aynı ve boya ayarlarını çok iyi yapmayı başarmış ustalık düzeyi yüksek bir ebrûcudur. Ebrûları arasında iri çarkıfelek desenlerinin aralarına tek renkli hatipler yerleştirdiği ebrûları ile nefli bir battal ebrû üzerine gelgit ya da şal deseni, bazen de tarak uygulanmış ebrûlar vardır.

Hatip'in 3. Talebesi: Ustalık düzeyi düşük bir ebrûcudur. Hatip ebrûlarında kullandığı zemin ebrûsu genellikle kâğıt renginin çokça gözüktüğü başarısız battal ebrûlardır. Çoğunlukla kumlandırılmaya çalışılmış boyalardan oluşan hatip desenlerini her satır bir önceki satırdaki desenleri ortalayacak şekilde yerleştirmekte ve bunlara çapraz yaptığı gelgit hareketiyle şekil vermektedir.

Hatip'in Talebesinin Talebesi: Tespit edilebilen az sayıdaki ebrûsu, genellikle tek renkli bir battal ebrû üzerine sıkışık olarak yerleştirilmiş gelişmiş hatip desenlerinin, desenler formunu kaybedecek derecede karıştırılmasıyla yapılmıştır.

Boya ayarlarının mükemmel olması ve zemindeki boşlukların kapatılmasında gösterdiği başarı nedeniyle usta bir ebrûcu olduğu anlaşılmaktadır. Bu özelliğiyle ve ebrûlarının görülmeye başlandığı tarihin Hatip'in 2. talebesinin faal olduğu dönem içinde olması nedeniyle bu ebrûcunun talebesi olduğu değerlendirilebilir.

Bu yüzyılda, 1717 senesinden başlamak üzere yüzyılın sonuna kadar bazı ebrûlarda kitre lekeleri bulunmaktadır. Lekeli ebrûların sayısının 1740 senesine kadar toplam kullanılan ebrû sayısına nispeten düşük olduğu görülüyorken bu tarihten sonra kullanılan ebrûların hemen hemen yarısında kitre lekeleri bulunmaktadır. Bu lekeler, bugün kullanılan tekniğin aksine ebrûnun tekneden alınırken tekne kenarına sıyrılmadan çıkartıldığına ve çoğunluğunun asılarak kurutulduğuna işaret etmektedir. Ebrûların tamamında kitre lekesi bulunmamasının sebebi, ebrûcunun teknesindeki kitre henüz kirlenmeden yapılanların üzerinde tekne kenarına sıyrılmadan alınmasının sonucu olarak kitre kalmasına rağmen kitrenin henüz kirlenmemiş olması nedeniyle leke bırakmamasıdır. Topkapı Sarayı Müzesi Arşivinde karşılaşılan kitre lekeli ebrûlardan örnekler Görsel 8'de görülmektedir.

Tarihi Bilinemeyen Ebrûların Tarihlenebilen Ebrûlara Benzetim Yoluyla Tarihlenmesi

Topkapı Sarayı Müzesi Arşivi tasnifinde bulunan 16, 17 ve 18. yüzyıllara ait 21 bin 107 defterin taranması sonucunda, 16 matbu ve 5 tanımsız ebrû hariç tutulduğunda kabında ebrû kullanılmış 2 bin 156 defter tespit edilmiş, bu defterlerden bin 247 defterin etiketinde ya da doğrudan kabında kullanılan ebrûnun üzerinde kâtip tarafından yazılmış tarih olduğu görülmüştür. Ebrûsunun üzerinde tarih bulunmayan defterlere, defterlerde bulunan en son tarih dikkate alınarak Arşiv tarafından verilen tarihlerin de ebrûnun gelişim süreci dikkate alınarak ebrûların yapıldıkları tarihleri gösterdiği değerlendirilmiştir.

¹⁷ TSMA.d.2017.0001 (1185/1772), TSMA.d.10083.0001 (1187/1774), TSMA.d.2419.0011 (1188/1775), TSMA.d.2419.0013 (1188/1775), TSMA.d.2419.0006 (1188/1775), TSMA.d.3325.0001 (1189/1776), TSMA.d.497.0001 (1195/1781), TSMA.d.2431.0017 (1200/1786).

TSMA.d.2422.0007
(1191/1778)



Hatip Mehmed
Efendi'nin 1. talebesi

TSMA.d.2842.0002
(1197/1782)



Hatip Mehmed
Efendi'nin 2. talebesi

TSMA.d.9916.0045
(1199/1785)



Hatip Mehmed
Efendi'nin 3. talebesi

TSMA.d.2445.0006
(1214/1799)



Hatip Mehmed
Efendi'nin 2.
talebesinin talebesi

Görsel 7: 18. yüzyılın ikinci yarısında faal olan ve ebrûları Topkapı Sarayı Müzesi Arşivi tasnifinde kullanılmış Hatip Mehmed Efendi dışındaki ebrûcuların ebrûlarından örnekler.

Ustalık düzeyleri, ebrûcu alışkanlıkları, renk tercihleri ve kullanılan gereçlerin özellikleri gibi ayırt edici özellikler kullanılarak gruplandırılan bu ebrûların ilk ve son görüldükleri tarihler dikkate alınarak üst gruplarda birleştirilmesiyle bunları yapan ebrûcular oldukları değerlendirilen ebrûcular belirlenmiştir (Babaoğlu, 2024, s. 133).

Tarihlenmesi istenen ebrûlar, tarihleri bilinen 2 bin 156 ebrûyla yukarıda sıralanan ayırt edici

özelliklerine göre kıyaslanarak aynı ebrûcu tarafından aynı ya da yakın bir zamanda yapıldıkları belirlenenlerin tarihlenmeleri mümkündür. Osmanlı ebrû tarihinin kesintisiz olarak yazılabilmesi için bu tarihlendirme yönteminin çok değerli olduğu ve tarihlenen her ebrûyla zenginleşen tarihlenmiş ebrû sayısının günden güne artarak tarihlendirme sürecinin daha kolay bir hâle gelmesinin mümkün olduğu değerlendirilmektedir.

TSMA.d.2374.0002
(1143/1731)



TSMA.d.2399.0012
(1168/1755)



TSMA.d.2422.0009
(1191/1778)



TSMA.d.2437.0010
(1206/1792)



Görsel 8: 18. yüzyıl boyunca Topkapı Sarayı Müzesi Arşivi tasnifinde görülen kitre lekeli ebrûlardan örnekler.

Aşağıda tarihi bilinemeyen ebrûların benzetim yoluyla tarihlendirilmelerine üç örnek sunulmaktadır: Görsel 9'da görülen her iki ebrûnun da aynı ebrûcunun elinden çıktığı çok açıktır. İki ebrû da neftli battal ebrûdan bir zemin ebrûsu üzerine her biri tek renkli ancak iki farklı renkte ve her seferinde bir üst sıradaki desenleri ortalayacak şekilde yerleştirilen yuvarlaklara boğma hatip deseni verilerek yapılmıştır. Bu özelliklere sahip ebrûların Topkapı Sarayı Müzesi Arşivi tasnifinde 1758-1799 yılları arasında görüldükleri belirlenmiş ve Hatip Mehmed Efendi'nin 1. talebesi tarafından yapıldıkları değerlendirilmiştir (Babaoğlu, 2024, s. 146, 165). B339 envanter numaralı kitabın kabında kullanılmış olan ebrûnun da benzerinin yapıldığı 1780 senesine yakın bir tarihte yapılmış olduğunu

söylemek mümkündür.

Görsel 10'da görülen ebrûlar, tek renkli battal ebrûdan bir zemin ebrûsu üzerine, her seferinde bir üst sıradaki desenleri ortalayacak şekilde yerleştirilen konsantrik yuvarlaklara, ebrûcunun bizini tekmeden çıkarmadan komşu satır ve sütundaki desene geçmesiyle oluşturulmuş yürek desenlerinden meydana gelmektedir. Yürek desenlerinin yerleştirilmesinde ve oluşturulmasında izlenen yola bakıldığında bu ebrûların aynı ebrûcu tarafından yapıldığı çok açıktır. Yürek deseni bu şekilde oluşturulmuş gelişmiş hatip ebrûlarının, Topkapı Sarayı Müzesi Arşivi tasnifinde 1760-1794 yılları arasında görüldüğü ve Hatip Mehmed Efendi'nin 1. talebesi tarafından yapıldığı değerlendirilmiştir



Görsel 9: Solda, TSMK Bağdat Kitaplığı B339 envanter numaralı eserin kabında kullanılmış ebrûyla sağda, Topkapı Sarayı Müzesi Arşivi tasnifindeki TSMA.d.1407.0002 (1193/1780) envanter numaralı defterin kabında kullanılmış benzeri.



Görsel 10: Solda, TSMK Emanet Hazinesi EH1153 envanter numaralı eserin kabında kullanılmış ebrûyla sağda Topkapı Sarayı Müzesi Arşivi tasnifindeki TSMA.d.2431.0017 (1200/1786) envanter numaralı defterin kabında kullanılmış benzeri.

(Babaoğlu, 2024, s. 142, 165). EH1153 envanter numaralı kitabın kabında kullanılmış olan ebrûnun da benzerinin yapıldığı 1786 senesine yakın bir tarihte yapılmış olduğunu söylemek mümkündür.

Görsel 11'de görülen ebrûlar, neftli battal ebrû üzerine tarak, tarak üzerine de şal örneği deseni uygulanmış ebrûlardır. Her iki ebrûda da şal örneği desenini oluşturmak için ebrûcunun kullandığı bizin hareket yolu ve kullanılan tarağın dişleri arasındaki mesafe aynıdır ve her iki ebrûnun da aynı ebrûcu tarafından çok yakın bir tarih aralığında yapıldığına işaret etmektedir. Bu şekilde yapılmış ebrûların Topkapı Sarayı Müzesi Arşivi tasnifinde 1788-1811 yılları arasında görüldüğü ve Hatip Mehmed Efendi'nin 2. talebesi tarafından yapıldığı değerlendirilmiştir (Babaoğlu, 2024, s. 140, 165). EH1399 envanter numaralı kitabın kabında kullanılmış olan ebrûnun da benzerinin yapıldığı 1797 senesine yakın bir tarihte yapılmış olduğunu söylemek mümkündür.

Sonuç

Osmanlı arşivindeki defterlerde beş yüz yıla yakın bir süre boyunca “kesintisiz” olarak ebrû kullanılması, bu süre boyunca her ebrûcunun, teknik güçlüklerle ilgili olarak öğrenmesi gerekenleri kendi kendine bulmasının neredeyse imkânsız olması nedeniyle bir başka ebrûcudan öğrenmiş olması gerektiğini göstermektedir. Hatip Mehmed Efendi'nin ebrûlarında görülen ebrûcu alışkanlıklarına bağlı bazı hususiyetlerin kendisinden hemen önce yaşamış bir başka ebrûcunun ebrûlarında da görülmesi, geçmişte ebrûnun ustadan çırağa aktarılarak günümüze kadar geldiği öngörüsünü doğrulamaktadır.

Her ebrûcu, ebrû yapımında kullandığı fırçalarını kendisi sarar, biz ve taraklarını kendisi yapar. Bunun sonucu olarak her ebrûcunun kullandığı fırçaların kalınlıkları ve kıllarının uzunlukları,



Görsel 11: Solda, TSMK Emanet Hazinesi EH1399 envanter numaralı eserin kabında kullanılmış ebrûyla sağda Topkapı Sarayı Müzesi Arşivi tasnifindeki TSMA.d.2443.0002 (1212/1797) envanter numaralı defterin kabında kullanılmış benzeri.

kullandığı bizlerin kalınlıkları, taraklarının dişleri arasındaki mesafe gibi unsurlar ebrûcudan ebrûcuya farklılık gösterir. Bu teknik farklılıkların yanı sıra ebrûcunun birlikte kullanmayı tercih ettiği renkler, kişiliğinin bir parçası olan özenli ve disiplinli çalışma alışkanlığı gibi kişiden kişiye değişen özellikler, her ebrûcunun kendi üslûbunun ortaya çıkmasına sebep olur. Bu farklılıkları kullanarak aynı dönemde yaşamış ebrûcuların ebrûlarını birbirinden ayırt etmek mümkündür.

Çalışma kapsamında, Aralık 2022 itibarıyla Osmanlı Arşivi Topkapı Sarayı Müzesi Arşivi tasnifinde bulunan 16, 17 ve 18. yüzyıllara ait toplam 21 bin 107 defter taranmış, 21'i matbu ve tanımsız sınıflarından olmak üzere ebrû kullanılmış 2 bin 201 defter tespit edilmiştir. Topkapı Sarayı Müzesi Arşivi tasnifinde kullanılan 96 ebrûnun, defter tarihinden sonraki bir tarihte yapılan onarım ya da ciltleme sırasında geriye dönük kullanıldıkları tespit edilmiş ve bu ebrûlar çalışma kapsamı dışında tutulmuştur. Kullanılan ebrûlar, ebrûnun türü, yapımında kullanılan yardımcı gereçler ve ebrûnun tarihsel gelişim süreci dikkate alınarak 7 sınıfa ayrılmıştır. Geriye dönük kullanılan ebrûlar hariç tutulmak kaydıyla her sınıftan ebrûnun kullanımının, mevcut bilgilerle örtüşen belli bir dönemde başladığı, bazılarının belli bir dönemde son bulduğu görülmüştür. Bu sınıfların zamana göre karşılaştırmalı kullanım sayılarını gösteren grafikler incelendiğindeyse, özellikle 18. yüzyıl boyunca var olan yoğun kullanım sırasında ebrû sınıflarının kullanım sayıları arasında yüzyılın ilk yarısında çok sayıda negatif etkileşim görülmesine rağmen, Hatip Mehmed Efendi'nin (Ö. 1773) vefatını takip eden yıllarda hiçbir etkileşime rastlanmamıştır.

Ebrû sınıflarının toplu kullanımının başlangıç tarihlerinin mevcut bilgilerle örtüşmesi ve sınıfların kullanım sayıları arasında var olan negatif etkileşimler nedeniyle ebrûların doğrudan üzerinde ya da etiketinde yazan tarihler ile Arşiv'den verilen tarihlerin, birkaç istisna dışında gerçeği yansıttığı değerlendirilmiş; bazı sınıflardan çok, bazılarında az sayıda olmakla birlikte bütün sınıflardan toplam bin 247 defterin ebrûsunun üzerinde ya da etiketinde kâtip tarafından yazılmış, defterin ait olduğu bu

nedenle ebrûnun da yaklaşık yapım tarihini gösteren bir tarih bulunduğu görülmüştür.

Osmanlı arşivinin 1650 senesine kadar taranan tüm tasniflerinde doğrudan su üzerinde yapılmış 31 ebrû tespit edilmiştir. Bunlar arasında Evkaf tasnifinde bulunan 909/1504 tarihli EV.d.45145 envanter numaralı İbrahim Paşa'nın (Ö. 904/905) vakıfnâme suretinin cildinde kullanılmış olan ebrûnun, taranan defterlerle sınırlı olmak kaydıyla çalışma tarihinde Osmanlı arşivinde karşılaşılan en eski tarihli ebrû olduğu tespit edilmiştir. Su bazlı ebrûların tamamında, boyaların battal sınıfı ebrûlarda olduğu gibi tekne yüzeyine fırçayla serpildikleri görülmüş, bunun Osmanlı ebrû tarihinde fırça kullanımının 909/1504 tarihinde ya da öncesinde başladığına işaret ettiği değerlendirilmiştir. Su bazlı ebrûların, battal sınıfı ebrûlarla birlikte 17. yüzyılın başına kadar kullanıldıkları, 1617'den itibaren kullanımlarından vazgeçildiği görülmüştür.

16. yüzyılın son çeyreğinde ebrû yapan ve bugüne kadar kendisine ait olduğu bilinen çok az ebrûsu bulunan Şirâzeci Mehmed Efendi'nin elinden çıkma olduğu değerlendirilen 29 ebrû tespit edilmiştir. Öte yandan, Mehmed Efendi'nin faal olarak ebrû yaptığı dönemden önce Topkapı Sarayı Müzesi Arşivi tasnifinde neftli ebrûya rastlanmamış olması ve Tertîb-i Risâle-i Ebrî'den neftli ebrû yapmak için çeşitli reçeteler kullandığını öğrendiğimiz Mehmed Efendi'nin, neftli ebrûları ilk defa yapan ebrûcu olduğu, faal olarak ebrû yaptığı tarih aralığının 1563-1604 tarihleri arası, vefat ettiği tarihinse 1604-1608 arasında olduğu değerlendirilmiştir.

Başlangıçta doğrudan su üzerinde yapılan ebrûda, en önemli teknik tekâmül, 16. yüzyılın ortalarında üzerinde ebrû yapılan sıvının kıvamının kitreyle artırılarak yüzyılın sonundan hemen sonra su bazlı ebrûnun terk edilmesi ve yalnızca kitre bazlı ebrû yapılmasıdır. Bunun bir neticesi olarak hem daha canlı renklerle hem de daha sonraki yüzyıllarda yapılacak taraklı, hatip, çiçekli ve kumlu ebrûları mümkün kılacak daha kontrol edilebilir desenler elde edilmesi imkânı ortaya çıkmıştır.

17. yüzyılın başı, yapımı için özel bir alet gereken

taraklı ebrûların görülmeye başlanmasıyla çok önemli bir teknik tekâmüle sahne olmuştur. Bu yenilik, o güne kadar yapılagelen battal sınıfı ebrûlara bir zenginlik getirmekle kalmamış, daha sonraki ebrûculara teknelerindeki boyalara birtakım aletlerle müdahale ederek farklı şeyler yapılabileceğini göstermesiyle de başka yeniliklerin önünü açmıştır. 17. yüzyılın başından bugüne kadar aralıksız olarak üretilen ve kullanılan taraklı sınıfı ebrûlarda, kullanılan tarağın dişlerini günümüzde örnekleri görülenler gibi bilinçli şekilde düzenli aralıklarla eksilterek çok estetik taraklı ebrûlar¹⁸ yapıldığı görülmüştür.

Üzerinde tarih bulunan en eski taraklı sınıfı ebrûların 17. yüzyılın başına ait olması nedeniyle taraklı sınıfı ebrû yapımının, ebrû henüz Avrupa'ya gitmeden İstanbul'da başlamış olduğu ve bu ebrûların yapımında kullanılan tarakların fırça sarmak için de kullanılan yaşlı atların kuyruk kıllarıyla yapıldığı değerlendirilmiştir.

Özellikle 17. yüzyılın ikinci yarısı boyunca battal ve taraklı sınıflarından teknik ve estetik açıdan mükemmel, sanat değeri yüksek ebrûların üretildiği ve kullanıldığı tespit edilmiştir. 17. yüzyılın sonunda ebrûcuların artık boyalarına ilave ettikleri öd ve su miktarlarıyla teknelerindeki sıvının kıvamı arasındaki ilişkiyi çözdükleri ve bunun sonucu olarak da çok canlı renklerle çözümlü ve sanat değeri yüksek ebrûlar yapmaya başladıkları görülmüştür. Battal ebrûlarında ebrûcu alışkanlıklarına bağlı özellikler bulunan ve bu özelliklere sahip ebrûlarla Hatip Mehmed Efendi'nin ebrûları arasında da karşılaşılması nedeniyle teknik ustalık düzeyleri

yüksek, hepsi benzer ve 1666-1712 tarihleri arasında görülen ebrûları yapan ebrûcunun, Hatip Mehmed Efendi'nin ustası olduğu değerlendirilmiştir.

18. yüzyılın özellikle ilk yarısı, bu döneme damgasını vuran Ayasofya Hatibi Mehmed Efendi sayesinde gerek teknik gerekse estetik açılardan Osmanlı ebrû tarihi boyunca tam bir dönüşüm çağını temsil etmektedir. Mehmed Efendi, tekne yüzeyine boyaları fırça yardımıyla serpmenin yanı sıra bir biz ile damlatıp yine bunlara biz kullanarak şekil verme usulünü bulmuş, bu yolla ebrûda günümüze kadar ulaşan çok önemli bir çığır açmış ve yaptığı yenilikler, devrim niteliğinde başka yeniliklerle sonuçlanmıştır.

Bugün için nasıl yapıldığı bilinmeyen benekli serpmeli ebrûlar, kendi adıyla anılan hatip sınıfı ebrûlar ve istediği boyayı bilinçli şekilde istediği zaman kumlandırarak yaptığı kumlu ebrûlar, Hatip Mehmed Efendi'nin ebrûya kazandırdığı yeniliklerden sadece birkaçıdır. 20. yüzyılın en önemli ebrûcularından Hezârfen Necmeddin Okyay'ın (1883-1976) buluşu olan yarı üsluplaştırılmış çiçekli ebrûları yaparken ilham kaynağı olan ebrûlar, şüphesiz Mehmed Efendi'nin tam üsluplaştırılmış kır çiçeği buketleri olmalıdır.

1726-1755 yılları arasındaki defterlerde kullanıldığı tespit edilen, bugün için nasıl yapıldıkları bilinmeyen, ortasında bir benek ve çevresinde beyaz bir halka bulunan benekli serpmeli ebrûların ilk defa Hatip Mehmed Efendi tarafından yapıldığı değerlendirilmiştir (Babaoğlu, 2024, s. 115).,

¹⁸ T.S.M.A.d.14.0001 (1098/1687).

Hatip Mehmed Efendi'nin vefatından sonraki on yıl boyunca kullanılan ebrû sınıfları arasında herhangi bir negatif etkileşimin bulunmaması da göz önünde bulundurularak gruplanan ebrûların ilk ve son görüldükleri tarihler, üslup farklılıkları, ustalık düzeyleri ve ebrûcu alışkanlıkları gibi ayırt edici özellikler dikkate alındığında, Hatip Mehmed Efendi'nin üç talebesinin, talebelerinden birinin de bir talebesinin bulunduğu değerlendirilmiştir.

Osmanlı ebrû tarihinde 16. yüzyıl öncesinden söz etmek bugün için mümkün görünmese de 16, 17 ve 18. yüzyılların, ebrûnun gerek teknik gerekse estetik anlamda sürekli gelişerek tekâmülüne sahne olduğu söylenebilir. Diğer kitap sanatlarının aksine hüsn-i hat gibi ebrûnun da devletin içinde bulunduğu

ekonomik ve siyasi durumlardan etkilenmediğini, kendi içinde teknik ve estetik tekâmülünü bu yüzyıllar boyunca yavaş da olsa sürdürdüğünü söylemek mümkündür.

Teknik olarak kusurlara sahip olsa da üretilen her ebrûnun mücellitler tarafından hüsn-i kabul görerek kullanılması, ebrûda teknik ve bunun sonucu olan estetik tekâmülün zorunluluklardan kaynaklanmadığını, ebrûda belli bir ustalık düzeyine ulaşan ebrûcuların araştırmacı ve yenilikçi kişiliklerinin bir sonucu olarak yeni ve farklı şeyler yapmak arzusuyla ortaya çıktığını ifade etmek mümkündür.

T.C. Cumhurbaşkanlığı Devlet Arşivleri Başkanlığı Osmanlı Arşivi (BOA)

Envanter No.	Tarih
MAD.d.12	857/1453
EV.d.45145	909/1504
TSMA.d.6958.0001	970/1563
TSMA.d.1394.0001	997/1589
TSMA.d.1301.0001	1006/1598
TSMA.d.3643.0027	1010/1602
TSMA.d.1245.0001	1012/1604
TSMA.d.2197.0001	1013/1605
TSMA.d.1170.0001	1013/1604
TSMA.d.1373.0001	1015/1607
TSMA.d.1566.0002	1026/1617
TSMA.d.3500.0001	1026/1617
TSMA.d.721.0192	1028/1616
TSMA.d.8894.0001	1077/1667
TSMA.d.1780.0001	1080/1670
TSMA.d.14.0001	1098/1687
TSMA.d.2632.0001	1103/1692
TSMA.d.170.0001	1111/1699

Envanter No.	Tarih
TSMA.d.2419.0011	1188/1775
TSMA.d.2419.0013	1188/1775
TSMA.d.3325.0001	1189/1776
TSMA.d.2422.0007	1191/1778
TSMA.d.5427.0001	1192/1778
TSMA.d.497.0001	1195/1781
TSMA.d.9916.0045	1199/1785
TSMA.d.2842.0002	1197/1782
TSMA.d.2431.0017	1200/1786
TSMA.d.2431.0017	1200/1786
TSMA.d.721.0563	1211/1796
TSMA.d.2443.0002	1212/1797
TSMA.d.2445.0006	1214/1799
TSMA.d.1407.0002	1214/1780
A.DVNSAHK.TZ.d.5	1253/1838
TSMA.e.602.112	1298/1881
ML.EEM.387-34.	1317/1899
ML.EEM.941-16	1328/1913

Envanter No.	Tarih
TSMA.d.1140.0001	1115/1704
TSMA.d.3744.0019	1159/1747
TSMA.d.2394.0004	1163/1750
TSMA.d.2017.0001	1185/1772
TSMA.d.10083.0001	1187/1774
TSMA.d.2419.0006	1188/1775

Türkiye Yazma Eserler Kurumu Başkanlığı	
Koleksiyon	Envanter No.
Ayasofya	3507
Fatih	2120
Fazıl Ahmed Paşa	820
Fazıl Ahmed Paşa	814
Fazıl Ahmed Paşa	210
Mehmed Asım Bey	559

Envanter No.	Tarih
DH.MKT.1025.43	1323/1905
ML.EEM.610-34	1323/1905
ML.EEM.612-107	1323/1905
ML.EEM.1174-29	1331/1913
DH.SN.THR.74-42	1335/1917
ML.EEM.1299-10	1335/1917

T.C. Cumhurbaşkanlığı Milli Saraylar İdaresi Başkanlığı	
Koleksiyon	Envanter No.
Bağdat Kitaplığı	B339
Emanet Hazinesi	EH1153
Emanet Hazinesi	EH1399

Kaynakçalar

Babaoğlu, T. A. (2017). Türk Ebrûsu Nakş-ı ber Âb. İstanbul: Klasik Türk Sanatları Vakfı.

Babaoğlu, T. A. (2020). Doğumunun 100. Yılında Hocam Mustafa Düzgünman. İstanbul: Al-Baraka Yayınları.

Babaoğlu, T. A. (2024). Osmanlı Ebru Tarihi ve Sanatçıları (16.-18. Yüzyıllar). Doktora Tezi. İstanbul: İstanbul Üniversitesi.

Baş, İ. (2019). Osmanlı ve cumhuriyet döneminde arşiv idaresi, arşivcilik ve ilk tasnif çalışmaları. Arşiv Dünyası, 6(2), 148-164.

Derman, Ç. (2008). Hezârfen Necmeddin Okyay'ın Sanatkâr Oğulları. Uluslararası Üsküdar Sempozyumu, Bildiriler içinde (s. 149-160). İstanbul: Üsküdar Belediyesi.

Derman, M. U. (1977). Türk Sanatında Ebrû. İstanbul: Ak Yayınları.

Derman, M. U. (1999). Gecikmiş Bir Vaat. Prof. Dr. M. Nihat Çetin'e Armağan içinde (s. 371-405). İstanbul: Üniversitesi Edebiyat Fakültesi.

Derman, M. U. (2003). Hezârfen Hattat Üsküdarlı Necmeddin Okyay. Uluslararası Üsküdar Sempozyumu 1, Bildiriler içinde (s. 182-195). İstanbul: Üsküdar Belediyesi.

Derman, M. U. (2009). "Sâmi Efendi". İslam Ansiklopedisi. C. 36. İstanbul: Türkiye Diyanet Vakfı Yay. 72-74.

Derman, M. U. (2010). Osmanlı Dönemi İstanbul'unda Ebrûculuk. Kùltürler Başkenti İstanbul içinde (s. 388-391). İstanbul: Türk Kùltürüne Hizmet Vakfı.

Derman, M. U. (2015). İstanbul'da Ebrû Sanatı. Antik Çağdan XX1. Yüzyıla Büyük İstanbul Tarihi içinde (s. 350-357).

Müstakimzâde. (t. y.). Tuhfe-i Hattâtîn.

Sandys, G. (1621). A Relation of a Journey Begun on Dom: 1610. Londra: W. Barrett.

Tatçı, M. ve Yıldız, M. (2016). XVI. ve XVIII Asırlarda Yaşayan Velîler ve Deliler. İstanbul: H Yayınları.