

## TÜRKİYE'DE SANAYİLEŞME VE TEMEL GÖSTERGELER AÇISINDAN SANAYİNİN GELİŞİMİ

**Arş. Gör. İbrahim ARISOY**

Çukurova Üniversitesi İİBF

İktisat Bölümü [iarisoy@cu.edu.tr](mailto:iarisoy@cu.edu.tr)

### ÖZET

Bu çalışma, iki temel amaca yöneliktir. Birinci amaç, Türkiye'nin sanayileşme deneyimini son yirmi yıl üzerinde yoğunlaşarak ana hatlarıyla değerlendirmek, gerçekleştirilen üretim artışının ve yapısal değişimin boyutlarını ve başlıca kırılma noktalarını belirlemek ve kısa dönem krizlerin bu süreç üzerindeki etkisini izlemektir. Yine bu bağlamda bir diğer amaç, Türkiye'nin sanayileşme performansını üretim, yatırım, istihdam, katma değer artışı, dış ticaret, teknolojik gelişme ve verimlilik gibi temel göstergeler ışığında değerlendirmektir.

**Anahtar Kelimeler:** Sanayileşme, İmalat Sanayi Temel Göstergeleri, Ar-Ge

### ABSTRACT

The main objective of this paper is to evaluate the experience of Turkey's industrialization by focusing on output growth and structural change and to assess the impact of the short term economic crisis on this key variables, especially for the last two decades. In this context, this study also investigates the performance of Turkey's industrialization in the light of important key indicators such as output, investment, employment, foreign trade, value-added growth and technological developments

**Key Words:** Industrialization, Main Indicators of Manufacturing Industries, R&D

### GİRİŞ

Sanayi Devrimi'nin beraberinde getirmiş olduğu kavramlardan biri olan sanayileşme, İkinci Dünya Savaşı yıllarında bir bilim dalı olarak ortaya çıkan Kalkınma İktisadı'nın temel hedeflerinden birisi olmuştur. Sanayileşme kavramı, dar anlamda, mal üretiminde makine kullanma veya milli gelir içinde sanayi kesiminin payının belirli bir orana erişmesi; geniş anlamda ise yeni üretim tekniklerinin üretime uygulanması, üretim kalitesinin yükseltilmesi, üretimin azalan maliyetle gerçekleştirilmesi ile ülkenin ekonomik, sosyal, siyasal ve toplumsal alanlarda uğradığı değişiklikler olarak tanımlanabilir (İlkin,1973:427). Bendix'in yaptığı tanıma göre sanayileşme, devamlı bir şekilde sürdürülen uygulamalı bilimsel araştırmalara ve enerji kaynaklarına oturtulmuş bir teknolojinin neden olduğu ekonomik değişimlerdir (Bendix,1995:99).

Günümüzde sanayileşme, teknolojik gelişme temelinde tanımlanmakta ve teknolojinin gelişmesi toplumsal gelişmenin ve ilerlemenin bir göstergesi olarak kullanılmaktadır (Eser,1993:14). Sanayi sektörü içinde imalat sanayi en önemli ve dinamik alt sektör olup hemen hemen tüm ülkelerde, gerek üretim değeri ve gerekse istihdam hacmi bakımından en büyük paya sahiptir. Türkiye'de 1981-1993 döneminde üretilen hasılanın yaklaşık % 83'ü ve istihdamın % 90'ı imalat sanayi içinde gerçekleştirilmiştir. Diğer taraftan, enerji üretimi ve inşaat sektörü ile maden çıkarımı, sanayi malı üretiminden oldukça farklı niteliğe sahip olduğundan ve de Türkiye Ekonomisinde imalat sanayi toplam sanayinin % 85-90'ını oluşturduğu için sanayi sektörü denilince genelde imalat sanayi anlaşılmaktadır. Bu nedenle, toplam sanayiyi temsil etmek üzere imalat sanayini almak mümkündür.

Bu çalışma, her biri çalışmanın bundan sonraki kesimlerini oluşturacak iki temel amaca yöneliktir. Birinci amaç, Türkiye'nin sanayileşme deneyimini son yirmi yıl üzerinde yoğunlaşarak ana hatlarıyla değerlendirmek, gerçekleştirilen üretim artışının ve yapısal değişimin boyutlarını ve başlıca kırılma noktalarını belirlemek ve kısa dönem krizlerin bu süreç üzerindeki etkisini izlemektir. Yine bu bağlamda bir diğer amaç, Türkiye'nin sanayileşme performansını üretim, yatırım, istihdam, katma değer, dış ticaret, teknolojik gelişme ve verimlilik gibi temel göstergeler ışığında değerlendirmektir.

Söz konusu temel göstergeler dikkate alınarak, bu çalışmada birincil ve ikincil verilerden yola çıkılarak yerli ve yabancı kaynaklardan literatür taraması yapılmıştır. Çalışma, daha çok betimleyici bir özellik taşımakta olup, araştırmanın sınırlarını, ulaşılabilen en son veri ve kaynak kısıtları tayin etmektedir. Buna göre, araştırma üç ana bölüme ayrılmıştır. Birinci bölümde, Türkiye'nin sanayileşme süreci ana hatlarıyla değerlendirilmekte, ikinci bölümde Türkiye'nin sanayileşme performansı temel göstergeler açısından ele alınmakta, üçüncü bölümde ise çalışmanın sonuç kısmı yer almaktadır.

### **1. Türkiye'de Sanayileşme Süreci**

İkinci Dünya Savaşı'nı izleyen yıllarda sosyalist ülkelerle birlikte gelişmekte olan ülkelerin en temel toplumsal amaçlarından biri olarak ortaya çıkan sanayileşmenin özellikle son yirmi yılda çok büyük ölçüde gündemden düştüğü gözlenmektedir. Türkiye ise, daha Cumhuriyet'in kurulduğu ilk günlerden başlayarak sanayileşmeyi önemli bir hedef olarak belirlemiş ve 1950'li yılların başlarına gelindiğinde hemen hemen tamamı devlet öncülüğünde olmak üzere kayda değer bir sanayileşme atılımı gerçekleştirmiştir. Savaş sonrası dönemde bu yöndeki çabalar, Savaş sırasındaki özel sermaye birikiminin de katkısıyla sürmüş ve 1960'lı yılların başında merkezi planlamanın başlamasıyla yeni bir ivme kazanmıştır. 1970'li yılların sonlarında artan kısa dönem istikrarsızlık ve daha önemlisi had safhaya varan dış kaynak kıtlığı nedeniyle sanayileşme çabaları tıkanmıştır. Türkiye, 1980 yılı başlarından itibaren Dünya Bankası ve IMF desteğinde serbest piyasa ağırlıklı dışa açık politikaları esas alan politikaları uygulayan ülkeler arasında yer almıştır(Şenses ve Taymaz,2003:1).

Son çeyrek asırlık döneme sanayileşme stratejileri açısından bakıldığında 1980'li ve 1990'lı yıllar, Türkiye'nin sanayileşme sürecinde iki önemli dönüm noktası oluşturacak olaylara sahne olmuştur. Bunlardan birincisi 1980'lerin başından itibaren Türkiye'nin dışa açık sanayileşme stratejisine yönelmesi, ikincisi de 1990'ların ortalarından itibaren ekonomik entegrasyona yönelik bir sanayileşme stratejisine geçiştir(Türkkan,2001:105).

Söz konusu dönüm noktalarından 1980 ekonomi politikası dönüşümü temel kırılma noktası olarak ön plana çıkmaktadır. Birbiriyle yakından ilintili üç temel özellik 1980 sonrası dönemi önceki dönemden kalın çizgilerle ayırmaktadır (Şenses ve Taymaz,2003:2).

Bunlardan birincisi, 1980 öncesi döneme damgasını vuran korumacı ve ithal ikamesine dayalı içe dönük sanayileşme politikalarının yerini, ekonominin dünya ekonomisiyle bütünleşmesini amaçlayan dışa dönük politikalara bırakmasıdır. Dış ticarete miktar kısıtlamaları kaldırılarak ve gümrük vergileri çok büyük ölçüde düşürülerek dış ticaret liberasyonu yolunda 1980'li yıllarda çok önemli bir mesafe kaydedildikten sonra Ağustos 1989'da sermaye hareketlerinin serbest bırakılması ve bu çerçevede 1980 yılı başlarından itibaren doğrudan yabancı sermaye akımları üzerindeki kısıtların kaldırılması bu amaca yönelik en önemli adımları oluşturmuştur.

1980 sonrası dönemi önceki dönemden ayıran ikinci temel özellik, devletin ekonomi alanındaki rolünde gözlenen belirgin değişikliktir. 1980 öncesinde kamu yatırımları aracılığıyla tüketim, ara ve yatırım malları üreten sanayi dallarının tümünde doğrudan üretici

olarak ön plana çıkan devlet, özellikle 1960'lı yılların başında planlı kalkınma döneminin başlamasından sonra özel sektör yatırımlarının yönlendirilmesinde de çok önemli bir rol üstlenmiştir. Devlet sahip olduğu KİT'ler yanında, oluşturduğu döviz kuru politikası, faiz politikası, vergi politikası, koruma ve dış ticaret politikası, yabancı sermaye politikası, teşvik politikası gibi çeşitli politika araçları ile sanayileşme sürecini çok yönlü olarak etkilemiştir. 1980 sonrasında ise, bu gelişmelerin tam aksine, ithal ikameci dönemde devletin sanayileşme sürecini etkileyen belli başlı bütün araçlarının elden çıktığı ve devletin ekonomideki rolünün hızla azaldığı bir döneme girilmiştir.

1980 sonrası dönemin üçüncü temel özelliği, sanayileşmeye ilişkin temel yaklaşımların ve politikaların oluşturulmasında dış dinamiklerin ön plana çıkmasıdır. Bu bağlamda, 1987 yılında Avrupa Birliği'ne (AB) tam üyelik başvurusunun yapılması, 1995 yılında AB ile Gümrük Birliği'ne girilmesi, Uluslararası mal ve hizmet akımlarının serbestleşmesini amaçlayan uluslararası çalışmalara uyum sağlanması çerçevesinde 1995 yılında Dünya Ticaret Örgütü'ne (DTÖ) üye olunması önemli gelişmeler arasında ön plana çıkmıştır. Bu bağlamda, Gümrük Birliği'nin bir gereği olarak, AB ile sanayi mallarının ticaretinde gümrüklerin sıfırlanması ve üçüncü ülkelere karşı ortak gümrük tarifesinin benimsenmesi, teşvik sisteminin AB ile uyumlu hale getirilmesi, fikri ve sınai mülkiyet hakları konusunda daha aktif bir korumaya geçilmesi, rekabet ihlallerinin engellenmesi konusunda caydırıcı bir kurumsal yapının oluşturulması yanında, haksız rekabeti engelleyici tedbirlerin alınması gibi sanayileşmeyi önemli ölçüde etkileyecek politika değişiklikleri yoluna gidilmiştir.

Belirtilen dinamikler çerçevesinde, 1980 sonrasında Türkiye'de sanayileşmenin, küreselleşme ve AB ile entegrasyon sürecinin belirlediği sınırlar çerçevesinde bir yol izlediği söylenebilir.

## **2. Temel Göstergeler Açısından İmalat Sanayinin Gelişimi ve Konumu**

### **2.1. Üretim ve Katma Değer**

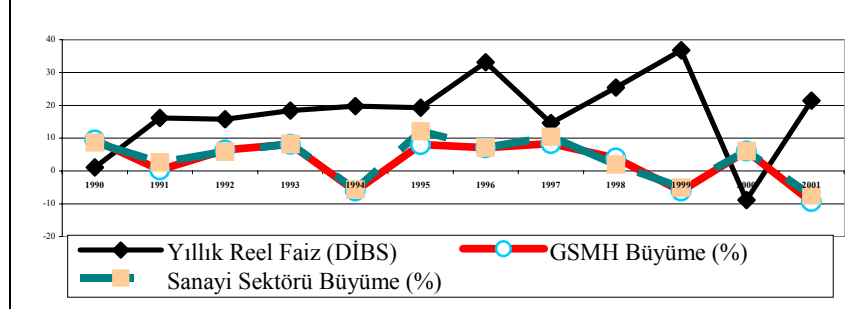
1965-1980 döneminde % 7,5'lik bir hızla büyüyen imalat sanayi ekonomik büyüme ve yapısal değişimin en temel ve dinamik unsuru olmuştur(Şenses,1989:21). 1980 sonrası dönemde gerçekleştirilen büyüme hızlarında önceki dönemlere kıyasla önemli bir sapma görülmemektedir.1980'li yıllarda, ilk yıl hariç sanayide sürekli pozitif büyüme olmuştur. Ancak, büyüme oranları %10,1 ile %3,1 arasında değişen dalgalanmalar göstermiştir. Bir bütün olarak sanayi sektörü (imalat sanayi, enerji ve madencilik) 1980-2000 döneminde ortalama olarak %4 oranında bir gelişme göstermiştir. 1981-1990 döneminde ortalama %7,4 oranında büyüme gösteren imalat sanayi, 1991-2000 döneminde ortalama %3,5'luk bir büyüme gerçekleştirmiştir. 1990'lardan sonra çift rakamlı büyüme hızlarına da ulaşan sanayi sektörü, 1994 krizi nedeniyle % -6,2 ve 1999 yılında da % -5,2 oranına ulaşan negatif bir büyüme göstermiştir.

**Tablo 1 : 1990 Sonrasında Sanayide Üretim Artışları (%)**

	1990	1991	1992	1993	1994	1995	1996	1997	1998	1999	2000	Ortal ama
İmalat Sanayi	10	1,3	3,8	6,9	-9,3	8,5	6,5	11,5	-0,3	-5,7	5,7	3,5
Madencilik	8,5	7,7	-2,1	-9,7	9,4	0,6	3,3	5,9	9,9	-8,6	-4,4	1,8
Enerji	10,8	3,9	12,4	9,7	6,2	10,1	10,5	8,2	7,6	4,9	7,3	8,3
Toplam Sanayi	10,1	3,2	5,3	5,8	-6,2	8,5	5,9	10,7	0,9	-5,2	5,5	4,0
GSYİH	9,3	0,9	6,0	8,0	-5,5	7,2	7,0	7,5	3,1	-5,0	7,4	4,2

**Kaynak:** DPT Temel Ekonomik Göstergeler,2001

1990 sonrasında bazı içsel ve dışsal nedenlere bağlı olarak büyüme oranlarındaki kararsızlık daha da artarak %6,2 ile %10,7 arasında bir dalgalanma yaşanmıştır. Buna ilaveten sanayinin büyüme hızında nispi bir yavaşlamada görülmüştür. 1980'li yılların başlarında başlatılan ve 1990'lı yılların başlarında tamamlanan ekonomik serbestleştirme, 1990'lı yıllar boyunca uygulanan ekonomi politikalarının temelini oluşturmuştur. Bu dönemde, genelde ekonomi özeldense sanayi sektörü, söz konusu içsel ve dışsal nedenlere bağlı olarak çok istikrarsız bir büyüme trendi sergilemişlerdir. Kronik yüksek enflasyon, imalat sanayinde yatırım eksikliği, katma değer ve verimlilik artışındaki büyümenin yavaşlaması, kamu finansman dengesinde bozulma sonucu mali piyasaların baskı altında kalması ve reel faizlerin yükselmesi gibi yukarıda bahsi geçen içsel faktörler söz konusu iken, 1989 yılında uluslararası sermaye hareketlerini tamamen serbestleştiren ve tam anlamıyla dışa açık bir ekonomiye sahip olan ve dış gelişmelere daha açık hale gelen Türkiye ekonomisinde, finans piyasası, faiz oranları ve döviz kurları, uluslararası sermaye akımlarında yaşanan dalgalanmalara paralel olarak dalgalanmalar göstermiştir(Yeldan,2001;TCMB,2002;Uygur,2001a).

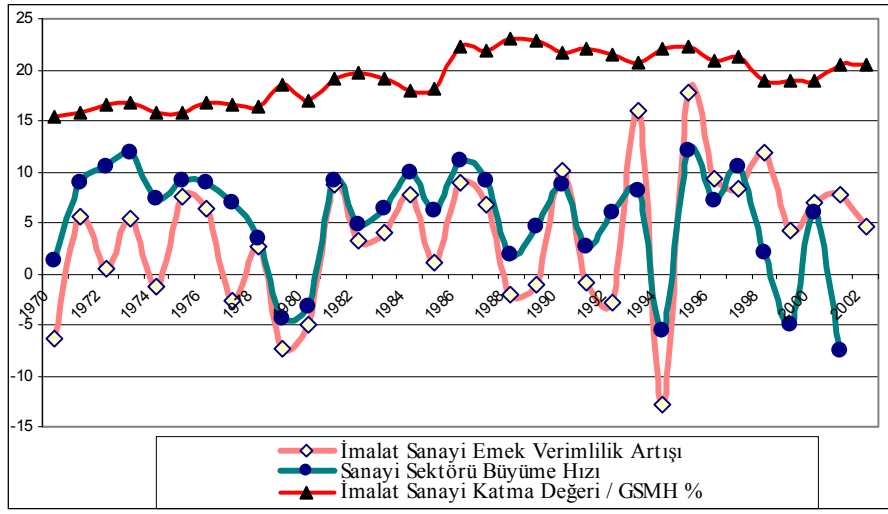
**Şekil 1: 1990-2001 Döneminde Reel Faiz, Sanayi Sektörü ve GSMH Büyüme Oranları**

**Kaynak:** T.C. Merkez Bankası (<http://www.tcmb.gov.tr>), T.C. Devlet Planlama Teşkilatı (<http://www.dpt.gov.tr>) ve T.C. Hazine Müsteşarlığı (<http://www.hazine.gov.tr>) verileri kullanılarak hazırlanmıştır.

Finansal istikrarsızlık, iktisadi faaliyetteki ve büyüme oranlarındaki iniş çıkışlara yansımıştır. 1990-2001 yılları arasında, 1994 krizi, 1997 Asya Krizi, 1998 Rusya Krizi ve 1999 yılında yaşanan Marmara Depremi gibi dışsal faktörler, yukarıda bahsi geçen içsel faktörlerle birleşerek, dış şoklara açık olan ekonominin büyüme hızında çok ciddi

daralmalara neden olmuştur. Söz konusu etkenlere bağlı olarak, 1990-2001 yılları arasında GSMH'nın ortalama büyüme oranı % 3 iken standart sapması 6,1 değişim katsayısı 2,03; Sanayi Sektörünün ortalama büyüme oranı % 3,8 iken standart sapması 6,3, değişim katsayısı ise 1,68 olmuştur. Bu dönem, Türkiye ekonomisinin en istikrarsız dönemidir. İktisadi faaliyet düzeyindeki bu istikrarsızlık, Şekil 2 'de görüldüğü üzere katma değer ve verimlilik artışı istatistiklerinde sert dalgalanmalar şeklinde yansımaları bulmuş ve bu durum, genelde ekonominin özelde ise sanayinin büyüme potansiyeli üzerinde olumsuz etkilere neden olarak, istikrarsız bir büyüme trendine girmesine neden olan unsurlardan birisi olmuştur.

**Şekil 2: İmalat Sanayinde İşgücü Verimliliği, Katma Değer ve Sanayi Sektörü Büyüme Hızı**



K

**aynak:** T.C. Merkez Bankası (<http://www.tcmb.gov.tr>), T.C. Devlet Planlama Teşkilatı (<http://www.dpt.gov.tr>) ve T.C. Hazine Müsteşarlığı (<http://www.hazine.gov.tr>) verileri kullanılarak hazırlanmıştır.

Söz konusu bu unsurların yanı sıra Şekil .2 'de de görüldüğü üzere imalat sanayinde yaratılan katma değer artış hızı yaklaşık 30 yıllık bir süreçte çok durağan bir seyir izlemiş olup son yıllarda da bu durağanlığın yönünde ve hızında kayda değer bir gelişme olmamıştır. Ayrıca, işgücü verimliliğinde 1970'li yıllarda yavaş bir yükselme; 1980 sonrasında ise görece bir hızlanma yaşandığı gözlenmektedir. Nitekim, işgücü verimliliği 1971-1980 döneminde ortalama % 2,15, 1981-1990 döneminde ortalama % 3,48 ve 1991-1995 döneminde ise % 1,26'lık bir artış sergilemiştir.

**Tablo 3 : İmalat Sanayinde Ücretler, Verimlilik ve İstihdam Gelişmeleri**

	1970-1979	1980-1989	1990-1997	1998-2002
Reel Ücretlerdeki Artış Oranı				
Ortalama	5,38	-1,73	4,32	3,32
Standart Sapma	10,54	16,56	17,41	10,21
Değişim Katsayısı	1,96	-9,58	4,03	3,07
Reel Ortalama İşgücü Verimliliği Artış Oranı				
Ortalama	1,03	5,41	4,99	4,38
Standart Sapma	9,25	8,95	6,96	7,63
Değişim Katsayısı	8,98	1,65	1,4	1,74
Çalışan Sayısındaki Yıllık Ortalama Artış Oranı				
Ortalama	5,61	2,77	1,51	1,12
Standart Sapma	4,25	1,25	5,79	8,12
Değişim Katsayısı	0,76	0,45	3,84	7,25

**Kaynak:** DİE, İmalat Sanayi Anketleri ve İstatistik Yıllıkları

1970'li yıllarda ekonomik büyümenin doğrudan doğruya sabit sermaye yatırımlarının yükselen temposunun getirdiği birikimlerden ve istihdam artışlarından kaynaklandığı görülmekte, işgücü verimliliği görece daha yavaş seyretmektedir. 1980'lerde gözlenen üretim, katma değer artışı, geniş ölçüde, bir yandan yoğun teşvikler ve reel ücretlerin bastırılması, bir yandan da daha önceki yıllarda yapılmış yatırımlarla yaratılmış olan fakat tam olarak kullanılmayan üretim kapasitesinin devreye girmesi sayesinde gerçekleştirilebilmiş, ancak bu uygulama gerekli sabit sermaye yatırımlarının yerine getirilmemesi sonucunda sürdürülebilir bir stratejiye dönüştürülemediği (Yeldan,2001:71).

## 2.2. Yatırım ve İstihdam

Ekonominin uzun dönemli büyümesi ve yapısal olarak yenilenmesi sanayileşme ile mümkündür. Hızlı gelişmenin itici gücünü oluşturan bir sanayi alt yapısını oluşturmak için yatırımların özellikle imalat sanayinde üretim kapasitesini arttıran, teknolojik gelişme ve yenilikleri izleyen alanlarda hızlandırılması çok büyük bir önem arz etmektedir. Bu açıdan 1970'li yıllar sanayi yatırımları bakımından olumlu gelişmelerin yaşandığı bir dönem olarak nitelendirilebilir. Bu yıllarda kamu yatırımlarının önemli bir kısmı imalat sanayine yapılmış, uygulanan sanayi politikaları doğrultusunda özel sektör birikimleri de yatırımlara dönüşmüştür (Eser,1993:119).

1980 sonrası dönemin en çarpıcı eksikliği ise sürdürülebilir bir sabit sermaye birikiminin sağlanamamış olmasıdır (Yeldan,2001:45). Önceki yıllarda özel sektörün girmediği büyük ölçekli ve yoğun sermaye gerektiren alanlara yatırım yapan ve sanayi altyapısının oluşmasında önemli bir rol üstlenen kamu kesimi, 1980 sonrasında izlenen politikalara bağlı olarak sanayiden çekilmiştir. 1980 sonrasında sanayi yatırımlarının toplam yatırımlardaki payının azalmasındaki etkili olan temel faktör, imalat sanayindeki kamu yatırımlarının % 25'ler seviyesinden %5'e gerilemesidir. 1980-2000 döneminde sanayinin özellikle de imalat sanayinin toplam yatırımlar içerisindeki payında kayda değer bir azalma olmuştur. Sabit sermaye yatırımlarının sektörler arası dağılımı dönemler itibarıyla incelendiğinde imalat sanayi yatırımlarının gerek toplam yatırımlar gerekse GSMH içindeki payının 1980 sonrası dönemde belirgin bir şekilde düştüğü görülmektedir. 1963-1979 döneminde imalat sanayi yatırımlarının toplam yatırımlar içerisindeki %34,8'lik ortalama payı, 1980-1989 döneminde %23'e, 1990-2000 döneminde ise Tablo 4'te görüldüğü gibi ortalama olarak %18,6'ya düştüğü görülmektedir.

**Tablo 4 : Sanayinin Toplam Sabit Sermaye Yatırımlarındaki Payı (%)**

	1990	1991	1992	1993	1994	1995	1996	1997	1998	1999	2000
İmalat Sanayi	17,5	17,3	17,4	18,1	19,6	22,6	21,7	18,1	18	17,4	17,2
Madencilik	2,2	2,3	2,2	1,3	1,4	1,3	1,1	1,2	1,4	1,6	1,2
Enerji	10,1	8,6	9,3	3,7	2,8	2,5	4,1	5,9	6,7	6,1	6,5
Toplam Sanayi	29,8	28,2	28,9	23,1	23,8	26,4	26,9	25,2	26,1	25,1	24,9

**Kaynak:** DPT Temel Ekonomik Göstergeler,2001

Sabit sermaye yatırımlarının 1980 sonrası kamu ve özel kesim arasındaki dağılımına daha yakından bakıldığında kendiliğinden oluşan bir iş bölümü karşımıza çıkmaktadır. Ekonomide daima özel sektör yatırımlarını teşvik edici bir role sahip olan kamu yatırımlarının 1980 sonrasında daha önceki yılların aksine, özellikle alt yapı, enerji ve inşaat sektörü olmak üzere imalat sanayinin dışına kayması sanayi yatırımlarının karlılığını daha da azaltırken, artan enflasyon ve istikrarsız enflasyon ortamının yarattığı belirsizlikle birlikte bozulan nispi fiyat yapısı sonucunda üretici olmayan sektörlerde karlılık nispi olarak artmıştır.

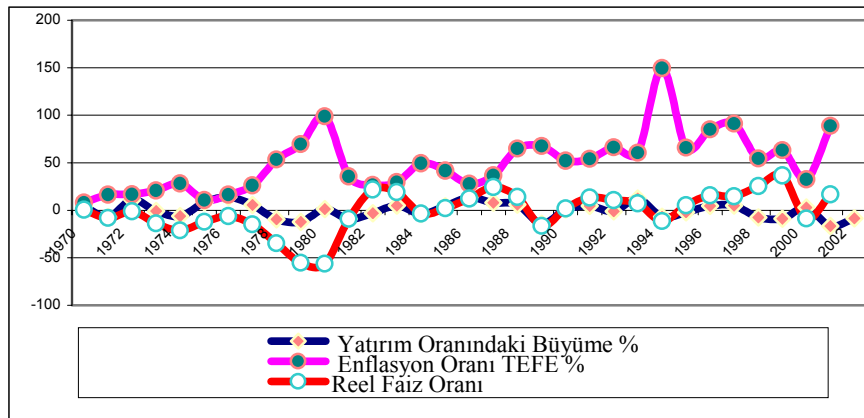
1980 sonrasında istikrar ve dışa açılma programının en tartışmalı bölümlerinden biri faiz düzenlemeleri olmuştur. Bu dönemde uygulanan yüksek faiz politikası uzun süre iç talebi kısmanın ve ekonomiyi düşük bir gelir ve istihdam düzeyinde dengeye getirmenin aracı olarak kullanılmıştır. Bu arada belirli ekonomik faaliyetlerde yüksek reel faiz oranlarının yol açacağı maliyet artışının yatırımlar üzerindeki olumsuz etkisini en aza indirmek için vergi teşvik sistemi uygulamaya konulmuştur. Dönemin ikinci yarısında, pozitif reel faiz politikası, artık sadece yatırımları geriletirerek iç talebi kısmanın ve tasarrufları artırmanın bir aracı olarak değil, döviz piyasalarındaki spekülasyon hareketleri önlemek ve kurlardaki iniş çıkışları dengelemek amacıyla kullanılmaya başlanmıştır. Uygulanan yüksek faiz politikasının sonucunda, sanayide sabit sermaye yatırımlarını engellemiş, yapılan yatırımlarda ya yenileme yatırımları yada hafif sanayiye yönelik, küçük ölçekli yatırımlar biçiminde olmuş, fakat daha çok sağlanan teşviklerinde etkisiyle, konut ve turizm gibi hizmet sektörlerine kaymıştır (Eser,1993:84). 1980 sonrası dönemde yüksek faizler ve uluslararası rekabet gücünü koruyabilmek amacıyla hızlı kur ayarlamaları ekonomide kronik bir özellik kazanmıştır. Gerek yüksek reel faizler ve devalüasyonlar nedeniyle sermaye yatırımlarının maliyetinde meydana gelen artış, gerekse yüksek ve istikrarsız enflasyon ortamının yarattığı belirsizlik sanayi sermayesinin yatırım eğilimini büyük ölçüde olumsuz yönde etkilemiştir ve başta özel sektör yatırımları olmak üzere bu sektörde yapılan yatırımlar 1970'li yıllara göre önemli ölçüde gerilemiştir. 1980'lerde GSMH'nin % 4'ünden az olan özel imalat sanayi sabit sermaye yatırımları 1990'larda çok az bir oranda artmıştır(Yeldan,2001; Eser,1993).

Celasun (1994) bunun nedenini yüksek enflasyon ve faiz oranlarına neden olan ve dolayısıyla kamu borçlanması nedeniyle özel sektör yatırımlarını dışlayan sürdürülemez düzeyde yüksek kamu kesimi borçlanma gereksiniminin bir sonucu olarak açıklamaktadır. Yüksek reel faiz ve enflasyon ortamı ve bunların neden olduğu belirsizlikler kapasite arttırıcı yeni yatırımları engelleyici unsurlardan birisi olmuştur.

Yatırım harcamaları ve enflasyon ilişkisi çerçevesinde değerlendirme yapıldığında, enflasyon yükseldikçe enflasyonun değişkenliği de yükselmekte ve böylece belirsizlik de artmaktadır. Bu konudaki uygulamalı araştırmaların sonuçlarına göre, enflasyon ortalama

olarak yükseldikçe enflasyon değişkenliğinin ve belirsizliğinin göstergesi olan enflasyon varyansının (veya standart sapmasının) da yükseldiği saptanmıştır. Tüm bu belirsizlikler ve risklere karşı duyarlı olan ve uzun vadeli kararlar gerektiren yatırımlar olumsuz etkilenmektedir. Yatırım niteliği gereği geri dönülmez bir karar olup, yatırım kararı alındığında bu karardan vazgeçmek batık maliyetler nedeniyle çok maliyetlidir(Uygur,2001b:372). Çünkü, enflasyon belirsizliği ekonomik birimlerin piyasadaki sinyalleri tam olarak algılayamamasına, nispi fiyat değişimlerinin anlaşılmasına, gelecekle ilgili olumsuz beklentilerin ortaya çıkmasına ve karar alıcıların uzun vadeli sözleşmelere risk primini eklemelerine yol açmakta bu durum ise, yüksek faiz oranı ve düşük yatırım düzeyi olarak reel ekonomide kendini göstermektedir. Ayrıca, piyasadaki nispi fiyat değişimlerinin algılanamaması yatırımların kompozisyonunun değişmesine neden olmakta yani ekonomik birimler tasarruflarını uzun vadeli üretken yatırımlardan, kısa vadeli üretken olmayan yatırımlara doğru kaydırmaktadır. Şekil 3’den de açıkça görüldüğü gibi, enflasyonun düşük olduğu 1970’li yılların başlarında sabit sermaye yatırımlarındaki büyüme ortalama olarak hem yüksek hem de istikrarlı bir düzeyde seyretmiştir. Bu şekildeki izlenim korelasyon katsayıları ile de doğrulanmaktadır: 1970-2002 döneminde korelasyon katsayısı enflasyon-yatırım artışı arasında -0,34 1980-2002 döneminde ise -0,24 değerini almıştır. Korelasyon kavramı tanımlanması gereği herhangi bir nedensellik ilişkisini göstermemektedir. Dolayısıyla, enflasyon ile yatırım değişkenleri arasındaki ilişkinin ters yönlü olması, enflasyonun yatırımları azalttığı yada aksine yatırımlardaki artışın enflasyonu düşürdüğü şeklinde kesin bir hüküm vermemektedir. Ancak eğilimleri göstermesi açısından faydalı bir bilgi sunma özelliğine sahiptir.

**Şekil: 3: Türkiye’de 1970-2002 Döneminde Sanayi Sektörü Sabit Sermaye Yatırımlarındaki Değişim Enflasyon ve Reel Faiz Oranı İlişkisi**



**Kaynak:** DPT, Temel Ekonomik Göstergeler,2003

Nitekim, enflasyon ve enflasyon belirsizliği ilişkisini Türkiye için inceleyen çalışmalarda varılan ortak sonuç; yüksek enflasyonun daha yüksek bir enflasyon belirsizliğine yol açtığıdır (Neyaptı:2000), (Nas ve Perry:2000), (Telatar:2003), (Akyazı ve Artan:2004) .

Söz konusu etkenlere istinaden, İsmihan ve diğerleri (2003) tarafından 1963-1999 dönemini kapsayan ve makro ekonomik istikrarsızlıkların sabit sermaye birikimi ve büyüme üzerine olan etkilerini irdeleyen araştırma sonuçlarına göre ekonomide enflasyon gibi kronik



bir özellik kazanmış olan makro ekonomik istikrarsızlık, kamu kesimi sabit sermaye yatırımlarını engelleyen ve kamu ile özel kesim yatırımları arasındaki tamamlayıcılık ilişkisini tersine çeviren en önemli unsur olmuştur. Araştırmada, makro ekonomik istikrarsızlığın göstergesi olarak kullanılan ve enflasyon oranı, bütçe ve ödemeler bilançosu açıklarının GSMH oranı, dış borçların GSMH oranı ve döviz kurlarındaki değişim oranı gibi göstergelerin basit aritmetik ortalaması olarak ölçülen makro ekonomik istikrarsızlık endeksi yerine enflasyon oranı kullanıldığında varılan sonuçlarda herhangi bir değişiklik olmamıştır.

Özel sektör yatırımlarının gerilemesinde yüksek enflasyon ve makro ekonomik istikrarsızlıkların neden olduğu belirsizlik ortamı kadar, kredi önceliklerinin sanayi dışındaki sektörlere verilmesi ve özellikle 1980'li yılların ortalarından itibaren hızla artan kamu açıklarını finanse etmek için kamu sektörünün finansal piyasalarda yüksek faizle borçlanması sonucunda, özel sektörün kullanabileceği kaynakların azalması da etkili olmuştur(Boratav ve Türkcan,1993). Hükümetin artan harcamalarını yurtiçi piyasadan karşılaması nedeniyle 1989'da %6 olan iç borç stokunun GSMH'ye oranı 1997'de %20'ye çıkmıştır. Bu dönemde bankaların hükümete borç verebilmelerini sağlayan temel unsur kısa vadeli sermaye girişleriydi. Bu nedenle kısa vadeli sermaye girişleri, maliye politikasının kredi kısıtlarını ve para otoritesinin para kısıtlarını aşmasında yardımcı olmuştur (Cizre-Sakallıoğlu ve Yeldan,1999).

Ancak, kısa vadeli sermayeyi çeken yüksek faiz oranları özel yatırımlar için caydırıcı olmuş ve reel sektör şirketleri için finansal varlıklara yapılan yatırımlar fiziksel yatırımlardan daha cazip hale gelmiştir. Sonuç olarak ekonominin üretim kapasitesi oldukça durağan seyir izlemiştir.

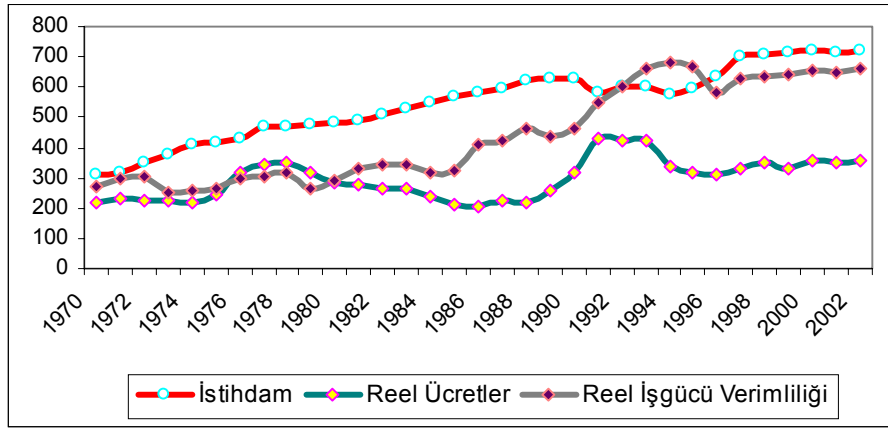
Bütün bunların yanı sıra ekonomideki belirsizliği ve istikrarsızlığı artıran unsurlardan birisi de kısa vadeli sermaye hareketleri olmuştur. Sermaye hareketlerinin liberalleştirilmesinden sonra ekonomik faaliyetler çok daha kırılgan ve oynak hale gelmiştir. Hem miktarı hem de değişkenliği artan kısa vadeli sermaye akımları ekonomideki belirsizlikleri daha da besleyen bir unsur olmuştur. İstikrarsız faiz oranları ve döviz kurları ve hükümetin finansal piyasalardaki ağırlığı vadelerin ve ekonomik birimlerin geleceğe yönelik planlama dönemlerinin daha da kısılmasına neden olmuştur. Bütün bunlardan dolayı, sermaye hareketlerinin serbestleştirilmesi politika yapıcıların işini daha da zorlaştırmış, ekonomide iniş çıkışlara yol açmış, ekonomik faaliyetin ağırlıklı olarak yurtdışından sağlanan daha çok kısa vadeli olan sermayeye bağlı olmasına neden olmuştur.İmalat sanayi üzerine yapılan çeşitli araştırmaların sonuçlarına göre,

1980 sonrası özellikle dışa açılım sonucu sektörde gözlemlenen en önemli yapısal sorun, kişi başına reel katma değer olarak ölçülen verimlilik artışlarıyla istihdam, ücretler ve yatırım artışları arasında nesnel olarak belirgin bir ilişki bulunamamıştır(Yeldan,2001:65).

1980 sonrası ihracata dayalı büyüme politikası döneminde Türkiye imalat sanayinde dış ticarete açılma ve imalat sanayinin istihdam yaratma potansiyeline ilişkin yapılan kapsamlı bir çalışmada şu sonuca ulaşılmıştır (Taymaz,1999); dış ticaret politikaları ve makro ekonomik ortam, sanayinin istihdam yaratma potansiyelinde çok önemli bir rol üstlenmektedirler. Ayrıca, finansal serbestleşme sonrasında ülkeye kısa vadeli sermaye akımı çekmekte anahtar bir rol üstlenen yüksek reel faiz oranları ve reel döviz kurundaki aşınma ile 1990'ların başında reel ücretlerdeki artışlar sanayinin istihdam yaratma potansiyelinde çok önemli etkiye neden olmuşlardır. Sabit sermaye yatırımları uzun dönemde ekonomik büyümenin ve istihdam artışının ana belirleyici unsurlarından biridir. 1980 sonrası imalat sanayinin düşük düzeyde istihdam artışı yaratmasının ardında yatan unsurlardan birisi de budur. İmalat sanayinin istihdam performansı ile katma değer artış hızı ve kapasite kullanım oranları arasında güçlü bir ilişki vardır.

Diğer yandan, bir ekonominin net istihdam yaratabilmesi için verimlilikteki ve üretken yatırımlardaki artış önem taşımaktadır. Bu sonucun sürdürülebilirliği ise yeni teknolojilerin yanı sıra uygun makro ekonomi ve istihdam politikasına bağlıdır (Freeman ve Soete, 1997:398). İmalat sanayinde reel işgücü verimliliği, reel ücretlerden ve istihdam artışlarından farklı bir eğilim göstermiştir. 1980-1996 yılları arasında reel işgücü verimliliği %87,4'lük bir artış göstermesine karşın, formel işgücü istihdamı söz konusu dönem boyunca toplam olarak %31,8 oranında artmıştır. İmalat sanayi 1985'den 1992'ye yaklaşık olarak 50.000 yeni iş yaratabilmiştir. Yedi yıllık dönemde istihdam artışı yaklaşık %52'tir; bu oran, yıllık nüfus artışının %2'den fazla olduğu bir ülke için oldukça düşüktür (Taymaz, 1998:20).

**Şekil: 4: İmalat Sanayinde İstihdam, Reel Ücretler ve İşgücü Verimliliği (1950=100)**



**Kaynak:** DİE, İmalat Sanayi Anketleri ve İstatistik Yıllıkları

Türkiye'de 1990-2002 dönemi yatırım, büyüme, kapasite kullanım oranları ve istihdam artış oranları incelendiğinde, kimi yıllar paralel eğilimler gözlemlense de, bu eğilim sürekli olmamakta ve kimi yıllar hiç etkileşim yokmuşçasına sonuçlar ortaya çıkmaktadır (Bkz. Tablo 5).

**Tablo 5 : Yatırımlar - Büyüme - İstihdam Yıllık Artış Hızı ve K.K.O Oranı (1990-2002, %)**

Yıllar	Toplam	Kamu	Özel	K.K.O	Büyüme Hızı	İstihdam Artış Oranı
1990	15,9	8,9	19,4	74,4	9,3	
1991	1,2	1,8	0,9	75,6	0,7	2,6
1992	5,5	2,3	7,1	77,3	5,8	0,3
1993	26,4	7,2	35,0	80,5	8,4	-5,4
1994	-16,0	-30,8	-10,7	72,9	-5,0	7,5
1995	9,1	-18,8	16,9	78,5	6,7	2,5
1996	14,1	24,4	12,1	78,0	7,3	2,5
1997	14,8	28,4	11,9	79,4	7,6	-0,1
1998	-3,9	13,9	-8,3	76,5	3,2	2,5
1999	-15,7	-8,7	-17,8	72,4	-4,7	2,6
2000	16,5	19,7	15,4	75,9	7,1	-3,9
2001	-31,7	-22,0	-35,1	70,9	-7,4	-1,0
2002	-0,8	14,5	-7,2	75,4	7,8	0,4

**Kaynak:** DİE, Milli Gelir İstatistikleri, Hane halkı İşgücü Anket Sonuçları

Genel olarak istihdam artışlarının yatırım ve büyümenin gerisinde kaldığı söylenebilir. İncelenen dönemde gerek toplam, gerekse özel sektör gayri safi sabit sermaye yatırım harcamalarındaki artış, sırasıyla % 26,4 ve % 35 ile 1993 yılında en yüksek değerdedir (bu değer kamuda % 7,2'dir). Kamu yatırımları, 1994, 1995 ve 2001 yıllarında düşük oranlarda artış göstermiştir. Bu göstergenin en iyi yılı, % 28,4 ile 1997 olmuştur. 1994 yılında, sabit sermaye yatırımlarında toplamda % 16, kamuda % 30,8 ve özelde % 10,7 ve yine GSYİH'da % 5 küçülmeye karşın, istihdamda % 7,5 gibi dikkat çekici bir artış vardır. Ekonomideki bu gerilemenin istihdam açısından sonucu, 1995'te, 1994'e göre istihdamın 5 puan azalarak % 2,5 olarak gerçekleşmesi ile ortaya çıkmıştır. 1990-2002 döneminde, toplam sabit sermaye yatırımlarındaki rekor düzeydeki azalış toplamda % 31,7, kamu sektöründe % 22 ve özel sektörde % 35,1 ile 2001 yılına aittir. Bu ağır kriz yılı, GSYİH'nın % 7,4 küçülmesine neden olurken, yaklaşık 450 bin yeni işsiz yol açmış, açık işsiz sayısı 1 milyon 902 bin kişiye ulaşmıştır. İşsiz sayısındaki artış 2002'de de sürmüş, 2 milyon 412 bine yükselmiştir (Bkz. Tablo 6).

**Tablo 6 : İstihdamın Sektörel Dağılımı**

(Bin Kişi)	1990	1991	1992	1993	1994	1995	1996	1997	1998	1999	2000	2001	2002
Tarım	8691	9094	8526	7608	8450	8633	8735	8299	8461	8872	7103	7217	6745
Sanayi	3736	3834	4114	4066	4392	4429	4667	4911	4928	4874	5061	4807	4819
Hizmetler	6111	6095	6446	6353	6558	6831	6954	7152	7483	7667	8425	8342	8723
Toplam	18538	19023	19086	18047	19400	19893	20386	20362	20872	21413	20579	20396	20267
(%)													
Tarım	46,9	47,8	44,7	42,2	43,6	43,4	42,8	40,8	40,5	41,4	34,5	36,4	33,2
Sanayi	20,1	20,2	21,5	22,6	22,6	22,3	22,9	24,1	23,6	22,8	24,5	23,6	23,8
Hizmetler	30	32	33,8	35,2	33,8	34,3	34,3	35,1	35,9	35,8	40,9	41	43
Toplam	100	100	100	100	100	100	100	100	100	100	100	100	100

**Kaynak:** DİE, Milli Gelir İstatistikleri, Hane halkı İşgücü Anket Sonuçları

Toplam sabit sermaye yatırımları içinde imalat sanayinin aldığı pay da azalmıştır. 1970'li yıllarda toplam yatırım harcamaları içinde, imalat sanayinin payı % 35,5'lere çıkmış iken, 2001'de bu oran % 17,8'e kadar düşmüştür (2002'de % 17,7). Sabit sermaye yatırımlarında 1991-2002 dönemindeki ortalama artış, kamu sektöründe % 2,7, özel sektörde % 3 ve toplamda % 2,7'dir. Aynı dönemde, GSYİH'daki artış % 3,6 olurken, istihdamdaki artış ise yalnızca % 0,9'dur. Bu tablo, yatırım ve büyümedeki artış oranlarının istihdama yansımadığını ortaya koymaktadır. Küçük boyutta artış gösteren yatırım harcamaları, üstelik gayri safi olduklarından, bir başka ifadeyle harcamaların bir kısmı, devreden çıkan yatırımların yerine ikame edildiğinden, istihdam yaratma olanağı, doğal olarak düşük olmaktadır. Sonuçta, düşük yatırım, düşük büyüme, düşük istihdam, düşük gelir ve yüksek enflasyon el ele gitmektedir. Böylece piyasa için yeterli mal ve hizmet üretimi sağlanamazken, yeni istihdam olanakları da geliştirilememektedir. İstihdamdaki temel sorun, bu noktada kilitlenmektedir (Köstekli, 2003:3). İşsizlik oranlarının yüksekliğinin de gösterdiği gibi Türkiye'de işgücünü sisteme dahil etme problemi vardır. 1981-1997 döneminde çalışma çağındaki nüfus (potansiyel işgücünün tamamı) yıllık ortalama % 3 oranında büyürken, aynı dönemde istihdam artışı yalnızca yıllık ortalama % 1,5 düzeyinde gerçekleşmiştir (World Bank, 2000).

### 2.3. İhracat

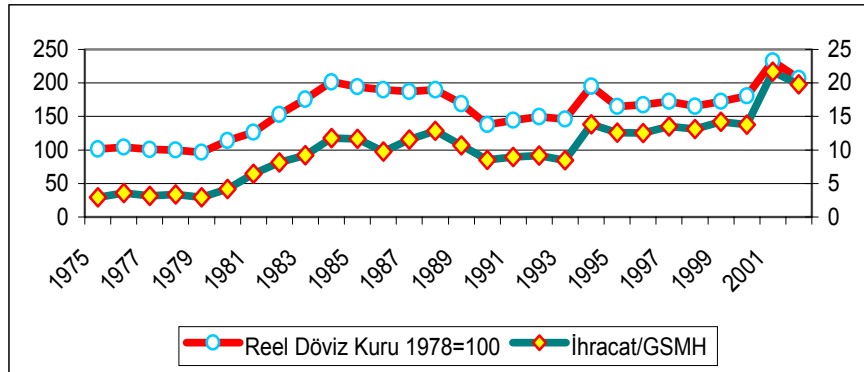
Türkiye Ekonomisi 24 Ocak 1980 Kararları ile birlikte önemli bir yapısal dönüşüm sürecine girmiştir. Bu dönüşüm sürecinde, Türkiye en büyük atılımı toplam ihracat içinde sanayi ürün ihracatının payı açısından gerçekleştirmiştir. 1980'den sonra ihracata dayalı sanayileşme modelinin benimsediği Türkiye ekonomisinde ihracat teşvikleri, Türk lirasının reel olarak değer kaybetmesi ve atıl kapasitelerin harekete geçirilmesiyle 1980'lerin ilk yarısında, önemli bir ihracat artışı gerçekleştirilmiştir. 1970'lerde GSMH'nin sadece %3-4'ünü oluşturan ihracat, 1985'de GSMH'nin %11,7'sine ulaşmıştır. Bu tarihten sonra ihracat artışı oranı, GSMH'ya oranla yüksek düzeyde olmamış ve ihracat/GSMH oranı 1985-95 döneminde %9-14 aralığında dalgalanmıştır. İthalatın gelişimi de ihracata benzer bir seyir

izlemiş, 1979'da %6.6 olan ithalat/GSMH oranı 1984'de %17.7 oranına ulaşmış, 1980'lerin ikinci yarısında kısmen düştükten sonra 1996'da %23.1'e çıkmıştır(Eser,1993; Şenses,1989).

Türkiye'de 1980'lerin ilk yarısında görülen ihracat patlamasının ardında 1970'lerin sonlarında kapasite kullanma oranının çok düşük olması, bu dönemde verilen yaygın ihracat teşvikleri ve Türk lirasının reel olarak değer kaybetmesi yönündeki kur politikasının yanı sıra, oldukça geniş kapsamlı olarak uygulanan teşvik sistemi gibi unsurlar yatmaktadır.

İthal ikameci sanayileşme stratejisinin tıkandığı 1980'li yılların başlarında sanayinin verimlilik düzeyinin düşük olması ve rekabet gücü düşük bir üretim yapısı temelinde örgütlenmiş olması nedeniyle, ihracatın artırılması ve karlı hale getirilmesi, kısa dönemli bir perspektifle fiyat (döviz kuru, ücretler ve faiz oranları) ayarlamalarını ve/veya yüksek oranlı parasal mali teşvikleri gerekli kılmıştır.Başta ihracatta dolaylı vergilerin iadesi olmak üzere ucuz maliyetli ihracat kredisi, ihracat karşılığı gümrük muafiyeti, ihracatı destekleme ve fiyat istikrar fonundan yapılan prim ödemeleri, kurumlar vergisi istisnası gibi unsurlar ihracatın karlılığını arttırmaya yönelik olarak uygulanan politika araçları olmuşlardır. Bunlardan ihracat vergi iadelerinin imalat sanayi ihracatına oranı 1980'de %6'dan 1984'te %19,2'ye kadar yükselmiştir.1980-1985 döneminde ihracatta vergi iadesinden yararlanan sanayi malları ihracatının vergi iadesi yapılan toplam ihracata oranının %98,6 olduğu hesaplanmıştır. Aynı şekilde, 1980-1988 dönemi vergi iadelerinin toplamı 4,4 milyar \$ ile 1981 yılı ihracat gelirleri düzeyinde olmuştur (Eser,1993:158). Türkiye'de ihracata verilen doğrudan teşviklerin tüm ihracat gelirlerine oranı ise 1981-1987 döneminde ortalama %25 civarında gerçekleşmiş olup, bu oran bütçe gelirlerinin %22'sine tekabül etmekte ve toplam kurumlar vergisinin bütçeye yaptığı katkıdan daha fazla bir miktarı oluşturmaktadır(Uygun,1993; Togan,1993; Akt.Köse-Yeldan, 1998:50). Vergi iadeleri dışında, ihracata yönelik en önemli teşvik aracı sürekli reel devalüasyonlara dayalı kur politikası olmuş, bunun sonucu olarak özellikle sınai ürün ihracatında önemli artışlar sağlanmıştır (Barlow ve Şenses,1995:120).

**Şekil: 5 İhracat ve Reel Döviz Kuru:1975-2002**



**Kay**

**nak:** T.C. Merkez Bankası (<http://www.tcmb.gov.tr>), T.C. Devlet Planlama Teşkilatı (<http://www.dpt.gov.tr>) ve T.C. Hazine Müsteşarlığı (<http://www.hazine.gov.tr>) verileri kullanılarak hazırlanmıştır.

Şekil 5'de de görüldüğü üzere ihracatın GSMH içerisindeki payı ve reel döviz kuru endeksi arasındaki güçlü bir ilişki görülmektedir. İhracattaki büyüme ile reel kurdaki değişimler

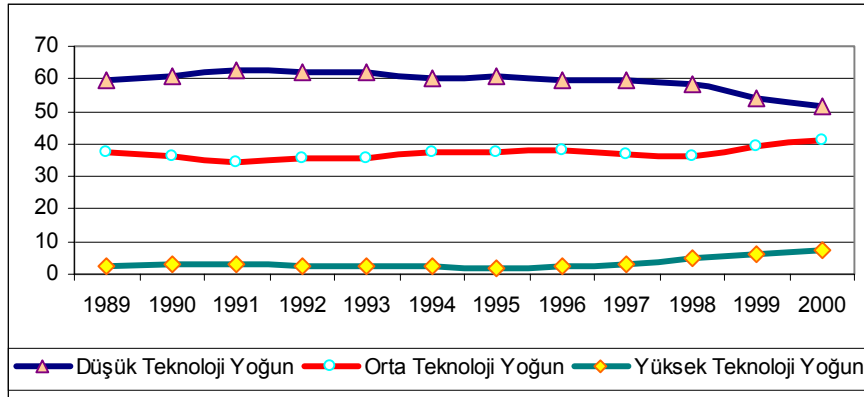
arasındaki dönemsel uyum, ihracat performansı ve reel döviz kuru oranı hareketleri arasında güçlü bir ilişki olduğunu ifade etmektedir (Brada, Kutan ve Zhou,1997:694).

Bu şekildeki izlenim korelasyon katsayıları ile de doğrulanmaktadır. 1970-1996 döneminde söz konusu iki değişken arasındaki korelasyon katsayısı 0,94 gibi yüksek bir değer almıştır. İhracat artışları, reel döviz kuru endeksinin hareketlerine paralel bir gelişme göstermektedir. Reel döviz kuru endeksinin yükseldiği, yani Türk lirasının dolar (ve mark) karşısında reel olarak değer kaybettiği durumda, yurt içinde üretilen malların dolar (ve mark) bazında fiyatı düşmekte ve böylece ihracat artmaktadır.

Türkiye, Şili, Kore ve Tayvan'daki ihracat artışlarını inceleyen Rodrik de (1995) benzer sonuçlara ulaşmıştır. Rodrik'e göre Türkiye ve Şili'de 1980'lerde görülen ılımlı ihracat artışları, %100'e varan devalüasyon sonucu sağlanmıştır. Kore ve Tayvan'ın 1960'larda başlayan ihracat patlaması ise, büyük boyutlara varan bir yatırım artışıyla birlikte gerçekleşmiştir. Yatırım sonucu bir yanda emek üretkenliğinde sürekli bir artış sağlanmış, bir yanda da yapısal dönüşüm gerçekleştirilmiştir(Taymaz,2001:77).

1980'lerde imalat sanayinde büyümenin en önemli unsurlarından biri olan ihracatın yapısına bakıldığında ciddi bir dönüşüm gözlenmemektedir. İmalat sanayinin teknolojik yapısı ile ihracatın teknolojik yapısı aynı özellikleri taşımaktadır. Teknolojik düzeyine göre ihracatın yapısına yakından göz atıldığında düşük teknoloji ürünlerinin imalat sanayi ihracatı içerisindeki payı 1970'lerde %80-90 oranında dalgalandığı, 1980'den sonra da bu oranın %75-80 düzeyinde istikrarlı bir şekilde kaldığı gözlenmektedir. Aynı dönemde orta teknoloji ürünlerinin payı da %15-20 düzeyinde hafif dalgalanmalar göstermektedir.

**Şekil: 6 Teknoloji Düzeyine Göre Türkiye İmalat Sanayi İhracatı (1989-2000)**



**Kaynak:** (Saygılı,2003:48) verilerinden hazırlanmıştır.

Düşük teknoloji grubu malların payında görülen azalışa karşın bu mal grubu ülkemiz ihracatı içerisindeki ağırlığını korumaktadır. Düşük teknoloji grubu malların ihracat içerisindeki ağırlığı ülkemizin yetersiz teknoloji yeteneği hakkında önemli bir gösterge teşkil etmekte, uzun dönemde dış piyasalarda rekabet gücümüzün artırılabilmesi konusunda olumsuz işaretler vermektedir. Boyutları itibarıyla yetersiz olsa da, Türkiye'nin 1990'dan 1996 yılına geçişte göstermiş olduğu tek olumlu gelişme orta-düşük teknoloji grubu sektörlerin ihracat bileşimi içerisindeki payının azalmasına paralel olarak orta-yüksek teknoloji grubu sektörlerin payının artmasıdır. 1989-1998 döneminde düşük teknoloji grubu sektörlerin toplam imalat sanayi ihracatı içerisindeki payı %60 dolayında gerçekleşmiş, 2000

yılında ise %50 dolayına gerilemiştir. 1989-2000 döneminin önemli bir bölümünde, orta-düşük teknoloji grubuyla birlikte düşük teknoloji sektörlerinin toplam payı %80-85 aralığında gerçekleşmiştir. Orta-düşük teknoloji grubunun imalat sanayi ihracatı içerisindeki payında da sınırlı düzeyde bir düşüş yaşanmıştır.

Özetle, 1989-2000 döneminde Türkiye imalat sanayi ihracatının bileşiminde düşük teknoloji mallarının önemli bir ağırlığı bulunmaktadır. Son yıllarda yüksek ve orta-yüksek teknoloji grubu malların ihracatında yaşanan iyileşmeye karşın Türkiye ekonomisinin teknoloji yeteneğinin zayıf olması dolayısıyla imalat sanayi ihracatında durgunluk yaşanmıştır(Saygılı,2003:49).

Türkiye'nin ihracatı, malların teknolojik sınıflarına göre son 20 yıl itibariyle incelediğinde; 1980 yılında %73,6 olan doğal kaynak yoğun malların payının süratle düşerek 2000 yılında %16,6'ya gerilediği görülmektedir. Türkiye'nin aksine 1980'de dünyada doğal kaynak yoğun malların ihracatı toplam ihracatın beşte birini oluşturmaktaydı. Ancak yıllar itibariyle yaşanan gelişmeler Türkiye'nin ihracatının yapısını dünya trendine çok yaklaştırmıştır. Doğal kaynak yoğun ürünler, canlı hayvan ve gıda maddeleri, sular, alkollü içkiler, tütün ve mamulleri, yenilmeyen ham maddeler (Örneğin; kauçuk, deri, metal cevherleri ve döküntüleri), mineral maddeler, petrol ürünleri, petrol gazları, doğal gaz, hayvansal ve bitkisel yağlar vb. mallardan oluşmaktadır.

**Tablo 7 : İhracatın Teknolojik Yapısı (%)**

<b>Dünya İhracatı</b>	<b>1980</b>	<b>1985</b>	<b>1990</b>	<b>1995</b>	<b>1996</b>
Doğal Kaynak Yoğun	19,5	19,3	15,6	14,0	13,7
Düşük Teknoloji Yoğun	25,3	23,4	23,7	22,0	21,4
Orta Teknoloji Yoğun	38,6	37,2	38,5	36,9	37,2
Yüksek Teknoloji Yoğun	16,6	20,1	22,2	27,1	27,7
<b>Türkiye'nin İhracatı</b>	<b>1980</b>	<b>1985</b>	<b>1990</b>	<b>1999</b>	<b>2000</b>
Doğal Kaynak Yoğun	73,6	37,7	30,4	19,5	16,6
Düşük Teknoloji Yoğun	20,9	48,1	55,2	55,0	55,4
Orta Teknoloji Yoğun	4,7	12,1	10,0	15,7	16,7
Yüksek Teknoloji Yoğun	0,8	2,1	4,3	9,7	11,3

**Kaynak:** (Lall,2000), (DTM,2002)

1980 yılında Türkiye'nin doğal kaynak yoğun mallar ihracatının payı %74'ler civarındayken, orta derecede teknolojiyle üretilen malların ihracatının payı sadece %4,7 idi. 2000 yılına geldiğinde ise bu iki grubun ihracatının payı aynı düzeye gelmiştir. Öte yandan dünya ticaretinin üçte birinden fazlası 1980 yılından bu yana orta teknoloji yoğun mal grubunda meydana gelmektedir.

Türkiye'nin ihracatının günümüzde yarısından çoğunu düşük teknoloji yoğun mallar oluşturmaktadır. Son yirmi yılda düşük teknoloji yoğun malların ihracat içindeki payı %20,9'dan %55,4'e yükselmiştir. Oysa dünya piyasalarında bu tür malların payı az da olsa gerileyerek %20'lere düşmüştür. Düşük teknoloji yoğun mallar; genel olarak tekstil elyafı ve mamulleri, metal dışı mineral mamulleri, demir-çelik, hazır deriler, giyim eşyaları, ayakkabılar, mobilyalar, seyahat eşyaları, fotoğraf sinema vb. alet ve cihazları, ısıtma ve aydınlatma cihazlarından oluşmaktadır.

Türkiye'nin ihraç ettiği mallar arasında yüksek teknoloji yoğun ürünler; en düşük paya sahiptir. Başlıca yüksek teknoloji ihtiva eden ürünler arasında ise, büro makinaları, elektrikli makinalar ve cihazlar (Örn: Radyo-tv, telefon telsiz vb. cihazlar, elektronik devreler, kablolar), dürbünler, teleskoplar, tıbbi cihaz ve eşyalar, vitaminler ve ilaçlar sayılabilir. Bu grubun ihracatı 1980 yılında yok denecek kadar az iken (%0,8) 2000 yılında %11,3'e ulaşmıştır. Dünyada ise ihracatta yüksek teknoloji yoğun ürünlerin payı %17'den %28'e yükselmiştir. Türkiye'de, 1980'e kadar neredeyse ihracatın tamamı hammadde ve düşük teknoloji yoğun ürünlerden oluşmuştur. Bu tarihten itibaren orta ve yüksek teknoloji mallar ihracatı sürekli artarak %30'lara ulaşmıştır. Dünyada ise, %30-70 dağılımı geçerli olmakla birlikte, orta ve yüksek teknoloji yoğun malların oranı %70, hammadde ve düşük teknoloji ürünlerin oranı %30'dur (DTM,2002:77).

Ihracatın teknolojik yapısı açısından, Türkiye'nin GOÜ'ler içindeki konumu yakından incelendiğinde ulaşılan sonuç üretim yapısıyla da örtüşmektedir. Lall(2000)'ın bulgularına göre Türk imalat sanayi ürünlerinin teknolojik içeriği, uluslararası piyasalarda yer alan rakip ülkelerin altında kalmaktadır. Son on yıldaki yapısal değişme diğer ülkelerinkine göre geri kalmıştır. 1996 yılı itibariyle, petrol ihracatçısı Endonezya ve dışa açılması Türkiye'ninkinden de yeni olan Çin de dahil olmak üzere, hiçbir ülkenin doğal kaynak yoğun veya düşük teknoloji yoğun mal ihracatının payı Türkiye'ninki kadar yüksek (%82) değildir. Aynı şekilde, söz konusu hiçbir ülkede yüksek teknoloji yoğun malların ihracatı Türkiye'ninki kadar düşük değildir(Lall,2000:16)

OECD ülkeleri imalat sanayinin ihracatı ve ihracatın sektörel bileşiminde son yıllarda ortaya çıkan gelişmeler incelendiğinde uluslararası ticaretin (ihracatın) önemli artış gösterdiği, teknoloji yoğun malların ihracat performansının diğer sanayi gruplarından önemli ölçüde yüksek olduğu ortaya çıkmaktadır. OECD ülkelerinde gözlenen bu yapı değişikliğine rağmen Türkiye imalat sanayi ihracat yapısında düşük teknoloji grubu geleneksel sektörlerin ağırlığı önemli ölçüde devam etmektedir(Saygılı,2003:53).Uluslararası karşılaştırmalar, nispi olarak yüksek teknoloji yoğun sanayi malları açısından Türkiye'nin konumunun yetersizliğini açık bir biçimde ortaya koymaktadır. Yüksek teknoloji yoğun ürünlerde son yıllarda kaydedilen artışlar, sanayi malları ihracatının genel yapısını değiştirecek nitelikte değildir.

Sonuç itibariyle Türkiye ile dünya ihracatı arasında, ihracatın yapısı açısından ciddi ölçüde bir farklılık göze çarpmaktadır. Türkiye'nin ihracatında hala emek yoğun ve nispeten düşük teknoloji gerektiren sektörlerin ağırlığı hissedilirken, dünya ihracatında yüksek teknoloji içeren, bilgi yoğun ve katma değeri yüksek sektörlerin ilk sıralarda yer aldığı görülmektedir.

#### **2.4. Teknoloji**

Bilgiyi üretme, kullanma ve yayma yeteneği olarak tanımlanabilecek teknolojik yetenek, uluslararası rekabet gücünün ve ekonomik büyümenin, dolayısıyla da toplumların refahının en belirleyici unsuru haline gelmiştir. Bir ülkenin bilim ve teknoloji yeteneğini yükseltme, yeni teknoloji üretmeyi, onu özümsemeyi, tüm ekonomik faaliyet alanlarına yayarak ileri teknolojik kullanma yetkinliğidir. Ayrıca, bu süreç söz konusu teknolojileri bir üst düzeyde yeniden üretebilme becerisini kazanma ve bu becerileri teknolojiye kaynaklık eden bilimsel bilgi üretimi yönünde derinleştirmeyi de kapsamaktadır. Diğer yandan, Taymaz (1998:184)'ın da belirttiği gibi yeni teknolojilerin kullanımı ve yenilik yapma kapasitesi rekabet gücünün ve böylece, "küresel ekonomi" içinde firmaların ayakta kalmasının ve istihdam yaratabilmesinin temel koşulu olarak görülmektedir. Teknolojik yeteneğin temel unsurlarından olan Ar-Ge harcamaları bir ülkenin veya sektörün teknolojik yeteneğini



tanımlamakta yaygın olarak kullanılan değişkenlerden birisidir. Yeniliğin varlığı, yani teknolojik gelişmenin somut ürün ve hizmetlere dönüştürülmesi Ar-Ge faaliyetleri ile yakından ilişkilidir. Ar-Ge harcaması, yeni ürün ve/veya üretim yöntemi geliştirme, mevcut ve/veya ithal edilen teknolojinin etkin kullanılması, uyarlanması (adaptasyonu) veya değiştirilmesi (modifikasyonu) süreçleri gibi teknolojik faaliyetlerin her aşamasında büyük önem taşımaktadır (Cohen ve Levinthal,1989:28). Bu kapsamda, Ar-Ge harcaması, sadece yeni bilimsel veya teknolojik bilgi ortaya koyma veya mevcut bilgilerin mal ve hizmet üretimine yönelik olarak uygulanması açısından değil, aynı zamanda teknoloji yeteneğini kazanma sürecinde büyük önem arz eden bilgi birikimi ve deneyim kazanmanın en temel araçlarından birisidir.

Sınai Ar-Ge faaliyetlerinin dünya genelindeki eğilimi göz önüne alındığında çok çarpıcı bir eğilim ortaya çıkmaktadır (Mani,1999:14). İlk olarak, Ar-Ge faaliyetlerinin birkaç gelişmiş ülkede ve birkaç sanayide yüksek derecede yoğunlaşmış olmasıdır. 1995 yılı verileriyle OECD ülkeleri için Ar-Ge harcamalarının 410 milyar \$ olarak tahmin edildiği ve bunun yaklaşık %90'nın yalnızca yedi ülke tarafından gerçekleştirildiği görülmektedir. İkinci eğilim ise 1980'lerin ortalarından bu yana özellikle OECD ülkelerindeki Ar-Ge harcamalarında önemli bir azalma trendinin ortaya çıkmış olmasıdır. Üçüncü eğilim Ar-Ge faaliyetlerinin güçlü yayılma etkileri ya da yenilik sürecinin küresel boyutta yaygınlaşması nedeniyle özellikle bazı yeni sanayileşen ülkelerin uluslararası işbölümü içindeki konumunu değiştirecek bir biçimde içsel teknolojik yetenek birikimi sağlayabilmelerine imkan tanınmasıdır. OECD ülkeleri genelinde Ar-Ge harcamalarının milli gelir (GSYİH) içindeki payı 1990'lı yıllarda % 2,5 dolayında seyretmiştir. 1998 yılı itibarıyla sanayileşmiş ülkelerde bu oran % 0,84-3,85 arasında değişmektedir. Türkiye'nin Ar-Ge harcamalarının GSYİH'ya oranı OECD ve AB ortalamasının yaklaşık dörtte biri kadardır.

**Tablo 8 : Bazı Ülkelerde Ar-Ge Harcamaları/GSYİH (%)**

	1991	1992	1993	1994	1995	1997
ABD	2,8	2,7	2,6	2,5	2,6	2,5
Japonya	2,8	2,7	2,7	2,6	2,8	---
Kore	1,9	---	---	---	2,7	---
Fransa	2,4	2,4	2,5	2,4	2,3	2,3
Almanya	2,6	2,5	2,4	2,3	2,3	2,3
İtalya	1,3	1,3	1,3	1,2	1,1	1,1
Portekiz	---	0,7	---	0,8	0,7	---
İspanya	0,9	0,9	0,9	0,9	0,9	0,8
Türkiye	0,5	0,5	0,4	0,4	0,4	0,5

**Kaynak:** OECD, Science Technology and Industry Outlook 1998. DİE 1999

Türkiye'de sanayi kesiminde yapılan Ar-Ge faaliyetlerini ele almadan önce genel Ar-Ge harcamalarının seyrine bakıldığında, Tablo 9'da görüldüğü gibi Ar-Ge harcamalarının GSYİH içindeki payında son dönemlerde bir artış gözlenmekle birlikte hala çok düşük kaldığı görülmektedir. Nitekim DPT'nin yapmış olduğu sınıflandırmaya göre Ar-Ge harcamalarının GSYİH'a oranı % 1,5 üzeri ülkeler teknolojiye lider ülkeler, % 1- % 1,5 arası ülkeler yüksek teknolojiye sahip ülkeler, %0,5-%1 arası ülkeler orta derece teknolojiye sahip ülkeler ve %0,5'in altında olan ülkeler düşük teknolojiye sahip ülkelerdir (DPT,1994:149). Türkiye bu sınıflandırmaya göre düşük ve orta teknolojiye sahip ülkeler grubu içinde yer almaktadır.

**Tablo 9: Türkiye’de Ar-Ge Harcamaları İle İlişkili Genel Bilgiler (1990-1999)**

Yıllar	Cari Ar-Ge Harcaması (Milyon TL)	Ar-Ge Harcaması (Milyon \$)	Ar-Ge Harcaması (SGP Milyon \$)	Ar-Ge Harcaması (Kişi Başına \$)	Cari Ar-Ge Harcaması/GSYİH (%)
1990	1.275.680	484.2	855.6	8.6	0.32
1991	3.330.047	788.3	1.456.7	13.8	0.53
1992	5.356.814	767.5	1.436.1	13.1	0.49
1993	8.776.139	785.5	1.476.5	13.2	0.44
1994	13.991.270	476.1	1.154.8	7.9	0.36
1995	29.509.395	639.0	1.302.8	10.4	0.38
1996	66.709.069	817.6	1.718.6	13.0	0.45
1997	141.781.665	-	2.011.7	-	0.49
1998	260.422.137	1065	2.114.0	15,5	0.50
1999	489.162.882	1157	2.636.0	17,5	0.63

Kaynak: (DİE, Soyak,2003:30)

Ülkemizde zaten yetersiz olan Ar-Ge faaliyetlerinin önemli bir kısmını da devlet üstlenmektedir. Devlet tarafından yürütülen Ar-Ge faaliyetlerinin önemli bir kısmı sanayinin teknolojik ihtiyaçlarına cevap vermekten uzak olup; yürütülen bu faaliyetlerin, sanayi sektörü ile bağlantıları çok zayıf ve sanayinin günün şartlarına uygun gereksinmelerine ve daha dinamik bir ihracat yapısı için gerekli ihtiyaçlara uygun düşmemektedir(Lall,2000:25). Ülkemiz firmalarının Ar-Ge faaliyetlerine ilişkin göstergeler Tablo 10’da sunulmaktadır.

**Tablo 10: Bazı OECD Ülkelerinde Kaynakları İtibariyle Cari Ar-Ge Harcamaları (%)**

	1981		1990		1995		1998	
	Sanayi	Devlet	Sanayi	Devlet	Sanayi	Devlet	Sanayi	Devlet
ABD	48,8	49,3	54,0	40,8	60,4	35,6	65,3	30,7
Almanya	56,8	41,8	63,5	33,8	61,1	36,8	62,3	34,9
Fransa*	40,9	53,4	43,5	48,3	48,3	41,9	50,3	40,2
İtalya	50,1	47,2	43,7	51,5	41,7	53,0	43,9	51,1
İngiltere	42,0	48,1	49,6	35,5	48,0	33,2	47,3	31,1
Yunanistan**	21,4	78,6	21,7	57,7	25,5	52,3	21,6	53,5
Portekiz***	30,0	61,9	27,0	61,8	19,5	65,3	21,2	68,2
İspanya	42,8	56,0	47,4	45,1	44,5	43,6	49,8	38,7
G. Kore*	---	---	---	---	76,3	19,0	72,5	22,9
Türkiye*	---	---	27,4	71,4	32,9	62,4	41,8	53,7
OECD Toplamı	51,1	45,1	57,5	37,8	59,9	33,8	62,5	30,7

Kaynak: OECD (2001)

\*1997 Yılı, \*\* 1991 ve 1997 Yılları,\*\*\* 1982 ve 1997 Yılları

Özel sektörde yürütülen Ar-Ge harcamalarının sektörel gelişimine bakıldığında 1990'lı yıllarda Ar-Ge'ye en fazla kaynak ayrılan kesim olarak % 90-95'lik bir payla sanayi sektörü ve bilhassa imalat sanayi karşımıza çıkmaktadır.

**Tablo 11: Özel Kesim Ar-Ge Harcamalarının Sektörel Dağılımı (%)**

	1990	1991	1992	1993	1994	1995	1996
İmalat Sanayi	95,1	90,6	89,0	88,7	92,1	91,9	94,1
Madencilik	1,8	-	-	0,4	1,0	0,7	0,6
Tarım	0,2	2,0	1,8	0,5	0,7	1,7	0,2
Hizmetler	2,9	7,4	9,2	10,4	6,2	5,7	5,1

**Kaynak:** (DİE, Kepenek,2002:9)

Türkiye'de sanayinin niteliksel özellikleri nedeniyle (küçük ölçekli, basit sanayilere dayalı ve teknolojik yenilik faaliyetleri düşük) sanayi kesiminde Ar-Ge faaliyeti düşüktür (Soyak,2002:140). Nitekim, yapılan uygulamalı çalışmalarda bu görüşü desteklemektedir. Türkiye imalat sanayinde teknolojik gelişmelere ilişkin yapılan kapsamlı bir çalışmada şu sonuçlara ulaşılmıştır (Taymaz,2000); 1987-1997 döneminde imalat sanayinde ortalama teknolojik gelişme hızı %1,1 civarında, ortalama Ar-Ge yoğunluğu da %0,2 oranında oldukça düşük bir seviyede gerçekleşmiştir.

DİE'nin "*İmalat Sanayi Teknolojik Yenilik Anketi*"ne göre, 1995-1997 yıllarında, çalışan sayısı 10 ve üzerinde olan, tüm imalat sanayi işyerlerinin ancak %24,6'sı teknolojik yenilik faaliyetlerinde bulunmaktadır. Yeniliği üretmek için yapılan harcamalarda, işyerinde yürütülen AR-GE faaliyetlerinin payı ise sadece %4,6'dır. Yenilik yapma oranı en düşük son altı sektör olan, kağıt ve kağıt ürünleri, tekstil, gıda, tütün ürünleri, ağaç ve mantar ürünleri ve giyim eşyası imalatı sektörlerindeki işyerleri, toplam imalat sanayi işyerlerinin %51'ini oluşturmakla beraber, bu sektörlerdeki yenilik yapma oranı, %24,6 olan imalat sanayi ortalamasının da altındadır.

Sanayide teknolojik gelişmenin kaynağı ise büyük ölçüde Ar-Ge faaliyetlerinin ölçeğini genişletmeksizin genelde lisans anlaşmaları, patent ve know-how gibi yollarla teknoloji ithal etmek olmuştur. Gerçekleştirilen Ar-Ge faaliyetleri de çoğunlukla ithal teknolojinin, yerel koşullara adaptasyonu çabaları ile sınırlı kalmıştır (Kırım,1990).

Teknolojik kapasitenin sadece lisans alma veya benzeri yollarla geliştirilebilmesi ise ancak bir noktaya kadar mümkünken, orta-uzun vadede ise beklenen etkileri verememektedir. Üstelik, Türkiye ve benzeri ülkelerin küçük iç pazar özellikleri ve çeşitli boyutlardaki korumacılık eğilimleri, beşeri sermayedeki zayıflık, yeni teknolojilerin kolay taklit ve kopya edilemezlikleri ve benzeri faktörler lisans yoluyla elde edilen teknoloji paketlerinin beklenen sonuçları vermesini engelleyebilmektedir.

Teknolojik değişim çabalarını sadece yeni teknolojiler ithal etmek ve üretimde kullanmak olarak algılayan bu yapı ise teknolojik kapasitenin geliştirilmesi, yeni teknolojiler, yeni üretim yöntemleri ve yeni ürünlerin elde edilmesinde kaçınılmaz olarak durağan gelişmelere neden olmaktadır. Özetlemek gerekirse, sektörler itibarıyla Ar-Ge yapısı incelendiğinde Türkiye'nin hiçbir imalat sanayi sektöründe ciddi düzeyde Ar-Ge kaynaklı teknolojik yenilik, uyarılma ve değiştirme/dönüştürme faaliyetinde bulunmadığı görülmektedir.

Uluslararası piyasalarda söz sahibi olmanın temel unsurlarından olan Ar-Ge faaliyetlerinin ülkemizde yok denecek kadar az olması ülkemizdeki büyüme ve rekabet gücü

politikalarının acilen gözden geçirilmesini ve kaynak dağılımında teknolojik faaliyetlere önem verilmesini sağlayacak politikaların bir an önce uygulamaya konulmasını gerekli kılmaktadır(Saygılı,2003:86).

Bütün bu olumsuzluklara karşın 2001-2023 dönemini kapsayan Uzun Vadeli Perspektif Plan Türkiye'nin teknoloji yeteneğinin artırılması kapsamında önemli politikalar içermektedir (DPT,2000). Planda öngörüldüğü şekilde, kaynakların artan ölçüde fiziki ve sosyal alt yapının iyileştirilmesine ayrılması, ekonomide etkin bir rekabet ortamı ve makro ekonomik istikrarın sağlanması ile hem özel hem de kamu kesiminde rekabet gücünü ve ekonomik büyümeyi uzun dönemde arttırmanın en etkin yolunun teknoloji yeteneğini arttırmak olduğunun benimsenmesi ile birlikte Türkiye'nin verimlilik göstergelerinde dünyada daha üst sıralarda yer alması mümkün olacaktır.

İmalat sanayinin temel göstergelerine ilişkin olarak buraya kadar yaptığımız değerlendirmeler ekonomi politikalarında köklü bir dönüşümün gerçekleştirildiği 1980 yılının önemli bir kırılma noktası oluşturduğunu göstermektedir. Bu dönüşüm sürecinde ülkenin dünya ticaretine katılımının kıyasla önemli ölçüde arttığı, ihracatın yapısının sanayi ürünlerine doğru önemli bir yapısal değişiklik gösterdiği, buna karşılık üretim, istihdam, yatırımlarda beklenen artışların sağlanamadığı, verimlilik, katma değer ve reel ücret gelişmelerinin ise istikrarsız bir görünüm sergiledikleri gözlenmiştir. Bunlara ek olarak, Türk imalat sanayinde 1980 sonrası uygulanan dışa dönük politikaların, piyasa yoğunlaşması, fiyat davranışları ve birikim kalıpları üzerindeki yapısal sonuçlarını inceleyen çeşitli çalışmalar bu alanlardaki yapısal değişimin çok az olduğunu ortaya koymaktadır (Metin Özcan,Voyvoda, Yeldan 2000), (Yalçın 2000).

## SONUÇ

Türkiye Ekonomisi 24 Ocak 1980 Kararları ile birlikte önemli bir yapısal dönüşüm sürecine girmiştir. Bu dönüşüm sürecinde, ülkenin dünya ticaretine katılımının 1980 öncesine kıyasla kayda değer ölçülerde arttığı, ihracatın yapısının sanayi ürünlerine doğru önemli bir yapısal değişiklik gösterdiği, buna karşılık üretim, istihdam, yerli ve yabancı yatırımlarda beklenen artışların sağlanamadığı, verimlilik ve reel ücret gelişmelerinin ise istikrarsız bir görünüm sergiledikleri gözlenmiştir. Bu süreçte, Türkiye en büyük atılımı toplam ihracat içinde sanayi ürün ihracatının payı açısından gerçekleştirmiştir. Ancak, sanayi ürün ihracatı; tekstil gibi emek yoğun, demir-çelik gibi ölçek yoğun, fiyat esnekliği düşük olan sektörlerde düşük maliyet ve fiyat temelinde rekabetçi üstünlük kazanmış ve ihracat yapısı giderek bu sektörler üzerinde yoğunlaşmıştır.

Genel anlamda bakıldığında, küreselleşme dünya ekonomisini oluşturan parçaların birbirleriyle ve uluslararası sistemle tamamen entegre olmasıdır. 1980'lerden itibaren Türkiye'de yaşanan uyum sürecinin de gösterdiği gibi son yirmi yılda dünya ekonomisine entegrasyon anlamında pek çok alanda önemli adımlar atılmıştır. Ne var ki bazı temel makroekonomik göstergelerden de anlaşılacağı üzere Türkiye ekonomisi bu entegrasyondan yeteri kadar faydalanamamıştır. sık sık değişen koalisyon hükümetlerinin kısa vadede yoğunlaşan ekonomi politikaları ve 1990'larda özellikle bankacılık sektörü, kamu finansmanı ve kamu yönetimi alanlarında yapısal reformların ertelenmesi gibi unsurlar, bu başarısızlığın gerisinde yatan nedenler olarak görülebilir. Yüksek kamu sektörü açıklarının yarattığı kronik ve yüksek enflasyon ortamı ekonomik birimlerin orta vadeli planlar yapmalarını engelleyen bir faktör olmuştur. Diğer bir faktör de uluslararası ekonominin durumu olmuştur. Özellikle 1990'larda tüm dünyada yaygınlaşan sermaye hareketlerinin serbestleştirilmesinin etkisiyle gelişmekte olan ülke ekonomilerin dış şoklara karşı kırılganlığı artmıştır. Bu anlamda, Türkiye ekonomisi bir istisna teşkil etmemiş ve başka

yerlerdeki krizlerden, örneğin 1990-1991 Körfez Krizinden ve 1998'deki Rusya krizinden kötü etkilenmiştir. Bu şoklar, 1990'lar boyunca kısa vadeli sermaye akımlarında ani ve yüksek oranda tersine dönüşler yaşanmasına neden olmuştur. Makroekonomik dengelerin bozulduğu dönemlerde uygulamaya konulan istikrar politikaları, kısa dönemli bir temele dayanmaları nedeniyle, ekonomik büyümeyi ve bunun temel belirleyici unsurlarından olan beşeri sermaye, yatırımlar, teknoloji gibi unsurları öncelikli bir hedef olarak ele almamaktadır. Bu sebeple, izlenecek makroekonomik politikaların temel amacı, kamu açıklarını azaltmak, makroekonomik istikrarı sağlamak ve yapısal reformlarla istikrar ortamını uzun vadede kalıcı hale getirerek ekonominin orta ve uzun vadeli büyüme potansiyelini güçlendirmek olmalıdır.

Bu çerçevede, imalat sanayinde, bilgi ve iletişim teknolojileri başta olmak üzere Ar-Ge, yeni ürün ve teknoloji geliştirme, çevre koruma, KOBİ'lerin gelişmesi, istihdam yaratma ve bölgelerarası gelişmişlik farklarının azaltılmasına yönelik yatırımları uluslararası kurallar çerçevesinde desteklenmelidir. Bu bağlamda, endüstri bölgelerine ve teknoparklara yapılacak yatırımlar teşvik edilmelidir. Doğrudan yabancı yatırımların, sanayinin üretim kapasitesine, teknolojik kapasitesine ve rekabet gücüne katkı sağlaması hususuna önem verilmeli ve bu çerçevede, yaratacağı katma değer ve rekabet edebilirliği yüksek projeler özendirilmelidir. Yatırımların desteklenmesinde daha etkin destek araçlarının kullanımına, bürokrasinin azaltılmasına, şeffaflığa, ve yatırımların bölgeler arasında dağılımında tarafsızlığın sağlanmasına önem verilmelidir.

#### KAYNAKÇA

- Akyazı, H., S.Artan (2004)** “Türkiye’de Enflasyon, Enflasyon Belirsizliği İlişkisi ve Enflasyon Hedeflemesinin Enflasyon Belirsizliğini Azaltmadaki Rolü” *Türkiye Bankalar Birliği Bankacılar Dergisi*, Mart 2004, Sayı:48
- Barlow, R., F. Şenses (1995)**, “The Turkish Export Boom: Just Reward or Just A Lucky?” *Journal of Development Economics* 48: 111-133
- Bendix, Reinhard (1995)**, “Sanayileşme, Modernleşme ve Kalkınma, Sosyoloji Yazıları”, Der: İhsan Sezal, 3. Baskı, Ekin Kitabevi, Bursa
- Boratav, K.; E. Türkcan (1993)**, “Türkiye’de Sanayileşmenin Yeni Boyutları ve KİT’ler”, İstanbul, Tarih Vakfı Yurt Yayınları
- Brada, J.C.; A.M. Kutan and S. Zhou (1997)**, “The Exchange Rate and the Balance of Trade: The Turkish Experience” *The Journal of Development Studies* Vol:33,(5) 675-692
- Celasun, Merih (1994)**, “Trade and Industrialization in Turkey: Initial Conditions, Policy and Performance in the 1980’s” *Trade Policy and Industrialization in Turbulent Times*, G.K.Hellenier (ed.), Roudledge, New York, London, 1994
- Cizre-Sakalhoğlu, Ümit, and E. Yeldan (1999)**, “Dynamics of Macroeconomic Disequilibrium and Inflation in Turkey: The State, Politics and Markets under Globalized Developing Economy.” Bilkent University Discussion Paper No. 99-10.
- Cohen, W.,M. and D. A. Levinthal (1989)**, “Innovation and Learning: The Two Faces of R&D”, *The Economic Journal*, 99, 569-596.
- DPT (1994)**, “Bilim ve Teknoloji, Yedinci Beş Yıllık Kalkınma Planı Özel İhtisas Komisyonu Raporu”, Ankara: DPT Yayını
- DPT (2000)**, “VII. Beş Yıllık Kalkınma Planı ve Uzun Vadeli Gelişme Stratejisi: 2001-2003”, Ankara: DPT Yayını

- DTM (2002)**, “Türkiye'nin İhracat Stratejisi”, Ankara. (www.foreigntrade.gov.tr)
- Erkan, Hüsnü (1994)**, “Bilgi Toplumu ve Ekonomik Gelişme” İş Bankası Kültür Yayınları
- Eser, Uğur (1993)**, “Türkiye’de Sanayileşme”, 1. Baskı, Ankara: İmge Yayınevi
- Freeman, C ve Soete, L. (1997)**, “The Economics of Industrial Innovation, Third Edition”, Creative Print and Design, Wales.
- Güran, Tevfik (1990)**, “İktisat Tarihi”, Damla Ofset, İstanbul.
- İlkin, Akın (1973)**, Endüstrileşme, Ak İktisat Ansiklopedisi, Cilt II, Ak Yayınları, İstanbul
- İsmihan, M, Metin, K. ve Tansel, A. (2003)**, “Macroeconomic Instability, Capital Accumulation and Growth : The Case of Turkey 1963-1999”, International Conference on Policy Modeling, July 3-5, 2003, İstanbul
- Kepek, Yakup (2002)** “Some Technological Aspects of The Turkish Manufacturing Exports During the 1990’s” <http://www.intech.unu.edu/publications/conference-workshop-reports/seville/kepek.pdf>
- Kırım, Arman (1990)**, “Türkiye İmalat Sanayinde Teknolojik Değişim”, TOBB Yayınları, Ankara
- Köse, A.H., E. Yeldan (1998)**, “Dışa Açılma Sürecinde Türkiye Ekonomisinin Dinamikleri, 1980-1997” *Toplum ve Bilim*, 77: 45-67, Yaz, 1998.
- Köstekli, Şeyma İpek (2003)**, “Türkiye’nin İstihdam Sorunu, Strateji ve Politika Önerileri” TİSK, Ankara
- Lall, Sanjaya (2000)**, “Turkish Performance in Exporting Manufactures: A Comparative Structural Analysis” QEH Working Paper:47, London
- Mani, Sunil (1999)**, “Public Innovation Policies and Developing Countries In a Phase of Economic Liberalisation” United Nations University, Institute for New Technologies, Discussion Papers,
- Metin-Özcan, K., Ebru Voyvoda, ve Erinc Yeldan (2000)**, “On the Patterns of Trade Liberalization, Oligopolistic Concentration and Profitability: Reflections from Post-1980 Turkish Manufacturing.” Bilkent University Department of Economics Discussion Paper 00-12.
- Nas, Tevfik F. ve Perry, Mark J., (2000)**, “Inflation, Inflation Uncertainty and Monetary Policy in Turkey:1960-1998” *Contemporary Economic Policy*, 18, 2, 170-180.
- Neyaptı, Bilin (2000)**, “Inflation and Inflation Uncertainty in Turkey: Evidence from the Past Two Decades”, <http://www.bilkent.edu.tr/~neyapti/shortstudies/012000.pdf>
- Rodrik, D. (1995)**, “*Trade Strategy*, Investment and Exports: Another Look at East Asia”, NBER Working Paper No. 5339, Cambridge, MA.
- Saygılı, Şeref (2003)**, “Bilgi Ekonomisine Geçiş Sürecinde Türkiye Ekonomisinin Dünyadaki Konumu” Ekonomik ve Stratejik Araştırmalar Müdürlüğü, DPT, Ankara
- Soyak, Alkan (2002)** “Küreselleşme: İktisadi Yönelimler ve Sosyopolitik Karşıtlıklar”, İstanbul: Om Yayınevi
- Şenses, Fikret (1989)**, “1980 Sonrası Ekonomi Politikaları Işığında Türkiye’de Sanayileşme”, Verso Yayınevi, Ankara
- Şenses, Fikret ve Erol Taymaz (2003)**, “Unutulan Bir Toplumsal Amaç: Sanayileşme: Ne oluyor? Ne Olmalı?”, İktisat Üzerine Yazılar II: İktisadi Kalkınma, Kriz ve İstikrar Oktar Türel’e Armağan içinde, İletişim Yayınları.

- Taymaz, Erol (1998)**, “Türkiye İmalat Sanayinde Teknolojik Gelişme ve İstihdam” T.Bulutay (ed), Teknoloji ve İstihdam içinde, Ankara, DİE.
- Taymaz, Erol (1999)**, “Trade Liberalization and Employment Generation: The Experience of Turkey in the 1980s”, E.Revenga (Ed.) Turkey: Economic Reforms, Living Standarts and Social Welfare Study, Vol.2 Technical Papers, World Bank,1998, Washington D.C, USA
- Taymaz, Erol (2000)**, “Teknolojik Gelişme ve Piyasa Yapısı İmalat Sanayi Üzerine Bir İnceleme” Perşembe Konferansları 6, Rekabet Kurumu,
- Taymaz, Erol (2001)**, “Ulusal Yenilik Sistemi: Türkiye İmalat Sanayiinde Teknolojik Değişim ve Yenilik Süreçleri”, TÜBİTAK / TTGV/DİE
- TCMB(2002)**, “Küreselleşmenin Türkiye Ekonomisi’ne Etkileri”,Türkiye Cumhuriyet Merkez Bankası, Ankara.
- Telatar, Funda (2003)**,“Türkiye’de Enflasyon, Enflasyon Belirsizliği ve Siyasi Belirsizlik Arasındaki Nedensellik İlişkileri”, *İktisat, İşletme ve Finans*,2
- Togan, Sübidey (1993)**,”1980’li Yıllarda Türk Dış Ticaret Rejimi ve Dış Ticaretin Liberizasyonu”, Türk Eximbank Yayını, Ankara.
- Türkkan, Erdal (2001)**,”Türkiye’de Sanayileşme (1980-2000)” A.Şahinöz (Der.) Türkiye Ekonomisi Sektörel Analiz, İmaj Yayıncılık:Ankara
- Uygur, E. (1993)**, “Liberalization and Economic Performance in Turkey”, *UNCTAD Discussion Paper*, No.65, August.
- Uygur, Ercan (2001a)** “ Recent Macroeconomic Developments in Turkey”. Paper presented for the United Nations Economic Commission for Europe.
- Uygur, Ercan (2001b)**, “Türkiye’de Enflasyon”, A.Şahinöz (Der.) Türkiye Ekonomisi Sektörel Analiz, İmaj Yayıncılık:Ankara, İçinde
- World Bank, (2000)**, “Turkey Country Economic Memorandum Structural Reforms for Sustainable Growth Volume I: Main Report”. Report No. 20657.
- Yalçın, Cihan (2000)**, “Price-Cost Margins and Trade Liberalization in Turkish Manufacturing Sector: A Panel Data Analysis.” TCMB Discussion Paper.
- Yeldan, Erinç (2001)** “Küreselleşme Sürecinde Türkiye Ekonomisi, Bölüşüm,Birikim ve Büyüme”, İletişim Yayınevi, İstanbul

