



XVII-XIX. Yüzyıllarda Osmanlı Dönemi Konut Mimarisinde İç Mekân Tavan Süslemelerine Genel Bir Bakış¹

İLHAN ÖZKEÇECİ*

ozkececi@gmail.com

ORCID ID: 0000 0001 7078 3758

S. NESLİ GÜL DURUKAN**

sngul@yildiz.edu.tr

ORCID ID: 0000-0002-2539-5796

HAKAN ALACALI***

alacali@yildiz.edu.tr

ORCID ID: 0000-0001-5285-4612

Öz: Osmanlı Mimarisi, XIV. yüzyıldan XX. yüzyıl başlarına kadar uzanan geniş bir sürece yayılmaktadır. Türkiye Selçuklularını takiben gelen Osmanlı; Erken-Olgun (Klasik) ve Batılılaşma dönemi olmak üzere yüzyılları kapsayan zengin mimari eserler ortaya koymuştur. Mimari yapılarında sadece dış cephelerine değil iç mekân kurgusuna da önem veren Osmanlı Devleti, mimari yapılarını çeşitli malzeme ve teknikler kullanarak bezemelerle süslemiştir. Makalede, Erken-Olgun (Klasik) ve Batılılaşma dönemi ile Osmanlı sivil mimarlık unsurlarından konut mimarisi iç mekân dekorları yönünden tarihsel bir perspektifte incelenmekte olup, XVII.-XIX. yüzyıllara tarihlenen eserlerin iç mekân tasarımlarında tavan bezeme özellikleri ele alınmıştır. Çalışma kapsamında, mimari yapıların iç mekân tasarımlarındaki tavan düzenlemelerine yer verilmiş ve Köprülü Yahı, Latifoğlu Konağı, Birgi Çakıroğlu Konağı ve Kavafyan Evi incelenmiştir. Bu incelemede, makale kapsamında ele alınmış olan Osmanlı konut mimarisinin iç mekân kurgusunda daha önceki yüzyıllarda uygulanmış, bilinirliği, kaydı ve ulaşılabilirliği olan tavan düzenlemeleri göz önünde bulundurulmuştur. .

Anahtar kelimeler: XVII-XIX. Yüzyıl Osmanlı konut mimarisi, İç mekân tasarımı, Türk sanat tarihi, Bezeme, Tavan dekorasyon.

Giriş

Mimari yapıların sadece dış cephelerine değil iç mekân kurgusuna da önem veren Osmanlı, mimari yapılarını (hem dini ve askeri mimarilerini hem de sivil mimarilerini) çeşitli malzeme ve teknikler kullanarak bezemelerle süslemiştir. Osmanlı dönemi sivil mimari yapılarından olan konutlar, 17. yüzyılda erken örneklerini göstermeye başlamıştır. Doğan Kuban “Osmanlı Mimarisi” isimli kitabında, konut mimarisinin Osmanlı kültürünün 17. Yüzyıldan sonraki en özgün ve egemen yaratısı olduğunu

* Prof. Dr., Yıldız Teknik Üniversitesi, Sanat ve Tasarım Fakültesi, Sanat Bölümü.

** Arş. Gör., Yıldız Teknik Üniversitesi, Sanat ve Tasarım Fakültesi, Sanat Bölümü.

*** Okutman, Yıldız Teknik Üniversitesi, Sanat ve Tasarım Fakültesi, Sanat Bölümü.

1 Bu araştırma, Yıldız Teknik Üniversitesi Bilimsel Araştırma Projeleri Koordinatörlüğü'nce desteklenmiştir. Proje No: 2016-08-02-KAP01.

dan bahsetmektedir.² Konut mimarisinin karakteristik özelliği olan özgünlük katan ahşap kullanımı, 19. yüzyılda Batıya olan yönelimle değişmeye başlamış ve tuğla, taş gibi daha dayanıklı malzemeler yapıların bütününde kullanılmaya başlanmıştır.

Osmanlı dönemi konut mimarisinde en büyük kayıp ahşap malzemenin ömrünün sınırlı olması ve yangınların yarattığı tahrifatlardan ileri gelmektedir. Ahşap malzemenin uzun ömürlü olmaması ve doğal afetlere dayanıklı olmayışı pek çok konutun yok olup gitmesine sebep olmuştur. Bu bakımdan Türk konut mimarisi ile ilgili yapılan bu çalışma geçmişe yönelik belleğin korunarak bilinirliklerini arttırmak ve araştırmacılar için kaynak sağlamak amacıyla hazırlanmıştır. Osmanlı dönemi sivil mimarisi ve Türk evleri üzerine erken dönem kapsamlı çalışmalar yaparak katkı bulunanlar arasında Sedat Hakkı Eldem, Süheyl Ünver, Turgut Cansever, Cengiz Erüzün, Önder Küçükerman, Albert Gabriel ve Celal Esad Arseven gibi isimler ön plana çıkmaktadır ve bu isimlerle sınırlı kalmamaktadır. Türk konut mimarisi ile ilgili şu ana kadar yapılan bilimsel çalışmaların çoğu belli bir bölge ve yöre (Birgi, Milas, Safranbolu, Bursa, Sakarya, Kocaeli, Kayseri, Erzurum vb.) üzerine araştırmalar olup; korunması, kentsel dokudaki yeri, tarihsel gelişimi, mimari özellikleri, plan tipleri, iç mekânlarının incelenmesi ve bezemeler üzerinedir. Bahsedilen çalışma konularından farklı olarak bu makale, günümüze kadar korunabilmiş birtakım konutların iç mekânlarında tavan süslemelerine odaklanmaktadır. Bu konuda yapılan çalışmaların sayısı az olmakla birlikte tavan süslemelerine ağırlık veren sadece birkaç çalışma mevcuttur.³ Herhangi bir bölge özelinde sınırlandırılmamış araştırmada, ulaşılabilir olan konutlar, Türk konut mimarisine yönelik karakteristik özellikleri taşıyanlar ve bu yönden ön plana çıkan örnekler seçilmiştir. Bunlar: İstanbul'da yer alan Köprülü Yalısı, Tokat'ta Latifoğlu Konağı, İzmir'de Birgi Çakıroğlu Konağı ve İstanbul-Bebek'te Kavafyan Evidir.

Osmanlı dönemi konut mimarisi kapsamında bu çalışmada ele alınan yapılar; konak, yalı ve evlerdir. Konaklar, köylerden ziyade daha gelişkin kasaba ve kentlere yer alan yapılardır. Konak, "genellikle bir avluya çevrili, birkaç katlı, çok odalı, büyük ve gösterişli ev" anlamına gelmektedir.⁴ Ancak bu yapılar Şehsüvaroğlu'nun "Konak Mimarisi" isimli yazısında bahsettiği üzere Osmanlı döneminde hükümet üyelerinin ve zenginlerin oturdukları kışlık binalardır. Bu dönemde kış mevsimi konaklarda, yaz mevsimi ise yalı ve köşklere geçirilmektedir. Yalı'lar ise, "su kıyısında yapılmış, büyük görkemli evler"dir.⁵

Türk konut mimarisinin karakteristik yapısı, zemin katın taş olması ve bu katın üstünde ahşap strüktürün inşa edilmesidir. "Hayat" olarak adlandırılan avluları ile bu konutlar, alt katında mutfak, ahır ve depoları barındırmaktadır. Üst katları ise payan-

2 Doğan Kuban, *Osmanlı Mimarisi*, İstanbul: YEM Yayınevi, 2007.

3 Kemal Yıldırım ve Mehmet Lütfi Hidayetoğlu, "Geleneksel Türk Evi Ahşap Tavan Süsleme Özelliklerinin ve Yapım Tekniklerinin Çeşitliliği Üzerine Bir İnceleme" (9. *Uluslararası Geleneksel Sanatlar Sempozyumu*, İzmir, Kasım 16-18, 2006); Erhan İşler ve Rahmi Aras, "Kastamonu Merkez, Daday ve Safranbolu Geleneksel Türk Evi Tavanları", *Akdeniz Sanat Dergisi*, 6/11 (2013), s.166-180; Rahmi Aras, Mehmet Budakçı ve Murat Erbüyük, "Kütahya Merkez ve Emet İlçesi Geleneksel Türk Evi Tavanları", *Politeknik Dergisi*, 8/1 (2005), s.81-86.

4 "Konak", Türk Dil Kurumu, Erişim 2 Ocak, 2018, <http://www.tdk.gov.tr>.

5 "Yalı", Türk Dil Kurumu, Erişim 2 Ocak, 2018, <http://www.tdk.gov.tr>.

dalarla genişler ve birden çok amacı olan odalar mevcuttur.⁶ Odalar, oturma, yemek ya da misafir ağırlama yerleri olarak kullanılabilir. Tuvaletler evin dışına konumlanmaktadır. Konut mimarisine yönelik gelişmiş örneklerin İstanbul'da olduğu bilinmekte ancak günümüzde ahşabın ömründen dolayı sınırlı sayıda yapılara ulaşılabilir.⁷ Tarımsal yerlerde hayat'lı ev tipolojisi görülürken İstanbul gibi tarımsal ortamdaki uzak yerlerde sofalı evler bulunmaktadır.⁸ Kuban 2007 yılında yayınlanmış "Osmanlı Mimarisi" kitabında "Hayatlı" evi, tarımsal toplumun kırsal kesimlerde gerçekleştirdiği bir konut tasarımı olarak tanımlamaktadır.⁹ Hayatlı ev, taş zemin kat üstüne ahşap strüktür ve kerpiç ahşap çatıdan oluşmaktadır. Evin avlu olan "hayat" kısmı dışa kapalı olup, yarı kapalı ve açık yaşam alanıdır. Ev tipleri ise eve ana kapıdan girildiğinde insanı karşılayan ve ortak yaşamın geçtiği ana mekân olan "sofa"ya göre değişmektedir.¹⁰ Sofasız, iç sofalı, dış sofalı, orta sofalı olmak üzere ev tipleri birbirinden ayrılmaktadır.¹¹

Bu çalışmanın odak konusu olan konutların iç mekanlarında yapılmış olan tavan bezemeleri, "sadelik içinde güzellik fikri" üzerine gerçekleştirilmiş süslemelerdir.¹² Osmanlı dönemi konut mimarisinde iç mekanlar dekore edilirken en çok tavana yoğunlaşmıştır. Ardından duvar ve dolaplar gelmektedir. Bu alanların üzerine renkli ve yaldızlı olmak sureti ile natüralist çiçek, vazo ve saksı motifleri işlenmiştir. Tavanlarda dekoratif göbekler mevcuttur. Ahşap oymacılığın yanı sıra çini ve alçı kabartmalar da yaygındır. Tavana uygulanacak motifler, evin tipine ve odanın şekline göre değişiklik göstermektedir.

Bu bağlamda makalede, XVII.-XIX. yüzyıllara tarihlenen eserlerin iç mekân tasarımlarında tavan dekorasyonları ve tavanın duvarla buluştuğu bezemeler incelenmiştir. Çalışma kapsamında, erken-klasik dönem ve batılılaşma dönemi Osmanlı iç mekân tasarımında bezemeler genel olarak ele alınmıştır. Sonuç olarak, mimari mekanların iç mekânda tavan düzenlemelerine yer verilmiş ve Köprülü Yalısı, Latifoğlu Konağı, Birgi Çakıroğlu Konağı ve Kavafyan Evi değerlendirilmiştir. Bu değerlendirme, daha önceki yüzyıllarda uygulanmış, bilinirliği, kaydı ve ulaşılabilirliği olan Osmanlı konut mimarisinin iç mekân tasarımı özelliklerine göre yapılmıştır.

Erken ve Klasik Dönem Osmanlı Mimarisi İç Mekânı Tasarımında Bezemeler

Osmanlı mimari eserlerinde iç mekânların önemli bir süsleme unsuru, çinilerdir. Çini, duvarları kaplayıp süslemek için kullanılan, bir yüzü sırlı ve genellikle çiçek resimleriyle bezeli, pişmiş, balçık levha, fayans olarak tanımlanmaktadır.¹³ Çini, geleneksel Türk sanatlarından biridir. Selçuklular zamanında gelenek halini almış ve Osmanlı

6 Doğan Kuban, "Ahşap Türk Konut Mimarisi", *Sabah Ülkesi Kültür, Sanat ve Felsefe Dergisi*, (erişim 10.12.2017)

7 Kuban, *Osmanlı Mimarisi*.

8 Kuban, "Ahşap Türk Konut Mimarisi".

9 Kuban, *Osmanlı Mimarisi*.

10 Selvinaz Gülçin Bozkurt, "19. Yüzyıl Osmanlı Konut Mimarisinde İç Mekân Kurgusunun Safranbolu Evleri Örneğinde İrdelenmesi", *Journal of the Faculty of Forestry*, 62/2 (2013), s.37-70.

11 Sedat Hakkı Eldem, *Türk Evi Plan Tipleri*, İstanbul: İstanbul Teknik Üniversitesi Mimarlık Fakültesi, 1954, s.27-127; Selvinaz Gülçin Bozkurt, "19. Yüzyıl Osmanlı Konut", s.41-43.

12 "İstanbul Konaklarına Dair", Taha Toros Arşivi, Erişim 23 Aralık, 2017, <http://earsiv.sehir.edu.tr>.

13 "Çini", Türk Dil Kurumu, erişim 2 Ocak, 2018, <http://www.tdk.gov.tr>.

döneminde de devam etmiştir. Çiniler, taç kapılarda, kubbelerin geçiş öğelerinden birini oluşturan üçgenlerde, panolar halinde duvarlarda yer almaktadırlar.

Osmanlı mimarisinde uzun bir dönem uygulanan ve çok çeşitli uygulamalarıyla karşılaştığımız çini bezeme ilk olarak, Doğu'dan gelen sanatçıların getirdiği Selçuk teknikleriyle yapılmıştır.¹⁴ XVI. yüzyılın ikinci yarısı çini bezemeler için parlak bir dönemdir. Osmanlı mimari bezemesinde, erken ve klasik dönemde iç ve dış mekânlarda yaygın olarak çininin kullanıldığı bilinmektedir. Sinan'dan önceki döneme konumlanan erken Osmanlı mimarisinde çini dışında sırlı malzeme, mukarnas -geometrik bir bezeme çeşidi- ve daha çok strüktürel tezyini bir motif olan Türk üçgenleri de -kare planlı bir yapının üstüne kubbenin oturtulabilmesini sağlayan bir geçiş öğesi- mekânlara uygulanmıştır. Mukarnas, mimarlıkta yaygın olarak kullanılmaktadır. Taç kapı, mihrap, niş, şerefe, örtü, örtüye geçiş, sütun başlığı, sütun kaidesi, korniş ve köşelerde mukarnas bezemeden yararlanılmıştır.¹⁵ Klasik mimaride yüzyıllardır kullanılan mukarnas (stalaktit) öğesi iç mekânda üçüncü boyuta dikkat çekecek önemli figürdür. Bu figürün sadeleştirilmiş birimleriyle oluşturulan tek ve çift yüzey (tek bir duvar veya duvar ve tavan yüzeyine yapılacak planlamalar) uygulamaları iç mekânda meydana getirdiği ışık-gölge oyunları ile çok daha farklı etkiler oluşturmaktadır.

Bir başka iç mekân süslemesi de ahşap işçiliğidir. Kapı ve pencere kanatları, ahşap camilerde sütun başlıkları, kiriş ve konsollar, geleneksel ağaç işleme sanatın mimaride görülen kullanımlarıdır.¹⁶ Osmanlı mimari tasarımında, erken dönem öncesinde kullanılan, erken dönem sonrasında nadiren uygulanan ve klasik dönemde yok olmaya yüz tutmuş taş oyma süslemesi ve taç kapı motifleri de bir dönem yer etmiş diğer bezemelerdir.¹⁷ Bu konuda şunu da belirtmek gerekmektedir; Osmanlı mimarisinde yapıların tanımlanmasında, bezeme kuralları ve tasarımlarının ifade edilmesinde yeterli düzeyde belge bugüne ulaşamamıştır.¹⁸ Diğer taraftan dekor açısından Türk sanatında çok farklı etütler yapılmış olmasına rağmen bugün halen akademik literatürde detaylı, derin analizler gerektiren çalışmalar pek az bulunmaktadır.

Osmanlı dönemi ön plana çıkan mimari yapılar, dini yerler mabetlerdir. Cami, mescit, medrese, bimarhane, darüşşifa, türbe ve tekkeler gibi... Bu yapıların içinde çeşitli geometrik süslemeler, kalem işleri ve mukarnaslar görülmektedir. Yapı eğer sade ise veya önemli bir eser değilse, alt bölümlerde genellikle iç süsleme, mevcut değildir. Çinili yapılarda ise alttan takriben iki-üç metrelik bir kısım çiniyle kaplıdır. Diğer kısmı içinse süsleme, eğer varsa, genelde kalem işidir. Bazen malakâri de görülmektedir. Cami gibi büyük yapılarda, insan elinin uzanamadığı yükseklikteki bütün iç yüzeylerin süslenmesinde kalem işleri tercih edilmiştir. Alt bölümlerde ise kalem işinin yerini çini, sıvasız taş yüzey almıştır. Bunun nedeni, kalem işinin dış etkenlerden kolaylıkla zarar görmesidir. Çini daha çok alt bölümlerde yer almak-

14 Kuban, *Osmanlı Mimarisi*, s.441.

15 Ayla Ödekan, "Mukarnas Bezeme", *Mimarbaşı Koca Sinan: Yaşadığı Çağ ve Eserleri*, 1, (1988), s.475.

16 Semra Ögel, "Yaşam Biçiminden Süslemesine Anadolu'nun Selçuklu Çehresi", *Türkiyemiz-Kültür ve Sanat Dergisi*, 59 (1989), s.10.

17 Kuban, *Osmanlı Mimarisi*, s.237.

18 Kuban, *Osmanlı Mimarisi*, s.23.

la birlikte, üst bölümlerde de kalem işinin alternatifidir. Üst yapı yanı sıra, birçok mahfil (toplantı yeri) tavanında da çeşitli malzeme üzerinde renkli nakışlar yer verilmektedir. Kalem işinin ömrü, üzerine işlendiği yüzeyin ömrüyle doğrudan ilişkilidir. Yapılarda meydana gelen çatlamlar, rutubet ve nem gibi bazı tesirler kalem işleri üzerinde olumsuz etkilerde bulunmaktadır. Kalem işi kuru sıva üzerine uygulandığından, örtü sistemine iyi bakılmayan yapılarda dökülmese bile solmakta ve bozulmaktadır.¹⁹

Süslemede başvurulan en yaygın sistem, mozaik veya döşeme çini kullanımınıdır. Üstü desen yapılarak çizilip hazırlanan çini döşemeler fırınlanarak çok gelişmiş bir dekor şekli elde edilmektedir. Taş süsleme ise bilhassa avlu taş kapıları ile portallerde kendini göstermektedir.

Klasik Osmanlı devri mimarisine baktığımızda Mimar Sinan'ın inşa sistemi, renkli taştan kemerlerden oluşmaktadır. Geniş kemerlerde, sade bordürler ya da yazı frizleri bulunmaktadır. Kalem işlerinin, mimari elemanların sınırlarını belirlemede kullanıldığı görülmektedir. Kubbe ortasında genellikle dairevi istifli bir yazı yer almaktadır.²⁰

Kalem işi tezyinat uzun yıllar işlerliğini korumuş ve mimari eserlerin pek çok kısımları bu tarz süsleme ile tezyin edilmiştir. XIX. yüzyıldan başlayarak kalem işlerinin yerini duvar resmi niteliğindeki süslemeler almaya başlamıştır. Yapılar genellikle kalem işi değil yağlıboya ile bezenmiştir. Örneğin, Merzifon'daki Kara Mustafa Paşa Külliyesi'nin avlusundaki şadırvanın kubbe içinde, kalem işini andıran teknik kullanılmıştır (Şekil 1).



Şekil 1: "Kara Mustafa Paşa Külliyesi, Merzifon, Amasya", Amasya İl Kültür ve Turizm Bakanlığı, son güncelleme 2 Ocak, 2018, www.kulturportali.gov.tr.

Şadırvanın kubbesinde büyük bir İstanbul panoraması bulunmaktadır. Resimler 1875 tarihli ve Zileli Emin imzalıdır.²¹

Batılılaşma Dönemi Osmanlı Mimarisi İç Mekân Tasarımında Bezemeler

XVIII. yüzyıl başlarında Avrupa ile yapılan temaslarda meydana gelen etkileşimler yeni bir dönemin habercisi olmuştur. Bu dönemde motif yapıları farklı anlayışlara göre şekillenmiştir. Kitap resminin zamanla (cazibesini yitirdiği) değişik bir resim

19 Osmanlı Ansiklopedisi XI, Yıldız Demiriz, Ankara: Yeni Türkiye, 1999, "Osmanlı Kalem İşleri" maddesi.

20 Osmanlı Ansiklopedisi XI, "Osmanlı Kalem İşleri" maddesi.

21 Osmanlı Ansiklopedisi XI, "Osmanlı Kalem İşleri" maddesi.

anlayışına doğru dönüştüğü gözlemlenir. İç mekânlarda yer alan duvar resimleri bu anlayışın yansımasıdır.

İlk Batı tesirleri Sultan III. Ahmed (1703 – 1730) zamanında kendisini belli etmiştir. Osmanlı – Türk sanatının klasik bölümünde her şeyi inceden inceye nispetlere bağlamış ve çeşitli elemanları çok hassas ölçüler ile kullanmış sanatın, bu geçiş safhası içinde artık dışarıdan gelen tesirler yeni biçimlere bürünmeye başladığı görülmektedir. Çağımızın bir Türk tarihçisi Ahmed Refik (1887 – 1937) bu geçiş devrini, Türk medeniyet tarihindeki özel durumundan dolayı “Lâle devri” olarak adlandırmıştır. Bunun başlıca sebebi de bu yıllarda yaşantının önemli bir kısmının lâleler ile süslü bahçelerde geçmesi ve bu çiçeğin âdetta bu yılların kültürünün bir sembolü haline gelmiş olmasıdır.²² Bu döneme kadar soyut süsleme unsurlarına dayanan dekorasyon anlayışı batı etkili unsurlarla değişmeye başlamıştır. Batı sanatının Barok, Ampir, Rokoko gibi akımlarından etkilenen Türk tezyini sanatları mimari yapılarda da görülmeye başlanmıştır. Başta taş, mermer malzemeler olmak üzere, maden, ahşap, kalem işi ve diğer alanlarda kendine yer bulan bu batı etkili tezyinat anlayışı yeni bir uygulamaya da ev sahipliği yapmıştır; “duvar resmi”.

Duvar resmi, XVIII. yüzyıldan itibaren intikal eden Avrupa resmi uygulamalarına paralel olarak dini ve din dışı mekânlarda uygulanmaya başlanmıştır. Bu resimler yağlıboya tablolar gibi muhtelif tonların verdiği derinlik ve gölge anlayışı ile yapıldığı gibi çizgilerle ana teması oluşturulan kompozisyonların düz renklerle boyanması şeklinde de yorumlanmıştır. Duvar resimleri önce İstanbul’da saray çevresinde, daha sonra da Anadolu’da Türk mimari süslemesinde yeni bir tür olarak ortaya çıkmıştır. Ödemiş-Birgi Çakırağa Konağı, Milas Bahaddin Ağa Konağı, Bursa- Yenişehir Şemaki Evi, Elâzığ-Harpur Bir Havuz Baş Köşkü, Yozgat Nizamoğlu Evi bu tür duvar resimlerine sahip eserlerden yalnızca birkaçıdır.²³



Şekil 2: Yenişehir Şemaki Evi, Duvar Resmi, Bursa. Kaynak: Deniz Demirarslan, “19. Yüzyıl Türk Sivil Mimarisinde Duvar Resmi Estetiği ve İstanbul Teması”, *Mimarlık ve Yaşam Dergisi*, 1/1 (2016), 118.

Bursa’daki Yenişehir Şemaki Evi içinde yer alan duvar resminde Haliç tasvir edilmektedir (Şekil 2). Resmin, 19. yüzyılın sonlarında yapıldığı tahmin edilmektedir.²⁴

22 Semavi Eyice, *Yüzyılda Türk Sanatı ve Türk Mimarisinde Avrupa Neo-Klâsik Üslûbu, Sanat Tarihi Yılığ IX – X, İstanbul Üniversitesi Edebiyat Fakültesi Sanat Tarihi Enstitüsü 1979-80*, İstanbul: Edebiyat Fakültesi Matbaası, 1981, s.164.

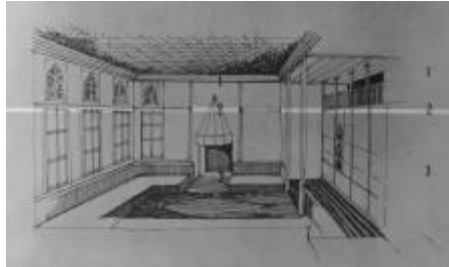
23 Ersoy, “19.Yüzyıl’da Tokat”, s. 4.

24 Deniz Demirarslan, “19. Yüzyıl Türk Sivil Mimarisinde Duvar Resmi Estetiği ve İstanbul Teması”, *Mimarlık ve*

Türk Evi

Türk evinin en önemli ve birçok açıdan değerli özelliği ahşap olmasıdır. Ancak ahşabın korunma açısından güçsüzlüğü devamlılığına engel teşkil etmiştir. Bir süre sonra ilk evler yıpranmadan ve yangından yok olmaya başlamışlardır.

Türk evlerinin süslenmesi dini abidelerin süslemesinden çok farklıdır. Bu daha cana yakındır ve dini abidelerinki kadar ciddi ve ağırbaşlı değildir. Evlerde en çok süslenen kısımlar, tavan, dolapların kanatları gibi ahşap kısımlardır. Tavanlarda üsluplaşmış birtakım çiçekler kullanılmaktadır. Bu tavanlar, genellikle, tahtaların bitişme yerlerini örten birtakım çıtalarla küçük kareler halinde bölünmüştür. Genellikle bu çıtalar kırmızıya, zemin de yeşile boyanmıştır. Çoğu zaman, tavanın orta kısmı bu çıtalarla, altıgen veya sekizgen biçimler meydana getiren geometrik şekiller halinde bölünmüştür. Tokat'ta Latifoğlu Konağı ya da İzmir'deki Birgi Çakırağa konağında olduğu gibi... (Ayrıntılı görseller için bakınız: Şekil 6 ve 8). Tavanların bölmeleri ve kenarları elyazmalarının tezhiplerini andıran renkli, yaldızlı çiçek motifleriyle ve itina ile süslenmiştir. Çoğu zaman, ince bir şekilde işlenen orta kısma göbek adı verilir. Bu tavanların bazılarında Barok ve Ampir gibi, daha yakın devirlere ait birtakım motifler görürüz.²⁵ Çok zengin süsleme planlarına sahip olan ahşap ev ve konakların süslemeleri zengin dekorasyonları ihtiva etmektedir. Odaların duvarları muhtelif dolaplarla tanzim edilmekte, yer yer belirlenen panolara çeşitli süsleme kompozisyonları tatbik edilmektedir. Tavanlarda uygulanan geometrik tanzimlerin beraberinde ihtişamlı göbekler de yer almaktadır.



Şekil 3: Türk Evinde Oda Düzeni. Kaynak: Önder Küçükerman, *Anadolu'daki Geleneksel Türk Evinde Mekân Organizasyonu Açısından Odalar*. İstanbul: Apa Ofset Basım Evi, 1973, 42.

Lale devrinde Türk evi odaları klasik bir düzende tasarlanmıştır (Şekil 3). Lale devrinin en karakteristik motifi olan saksı, vazo içinden yükselen natüralist çiçek ve meyve motifleri ile çok renkli alçı kabartmalar bu dönemin ortak figürleri olarak seçilebilmektedir. Bu süslemeler, İstanbul Köprülü yalısında ahşap üzerine düz sahtılı olarak görülürken Amucazade Köprülü Hüseyin Paşa Yalı Köşkünde (1699) ise mermere oyulmuş olarak görülmektedir.²⁶ Cepheler, çoğu zaman panolarla bölünmüştür. Cephelerde, bordür şeklindeki friz olarak bazen çini ile işlenmiş birtakım yazılar, kitabeler bulunmaktadır. Kornişler, parmaklıklar, mukarnaslar da çiniden yapılmıştır. Mermer pek az kullanılmıştır. Binaların içi, çinilerle ve alçı oymalarla

Yaşam Dergisi, 1/1 (2016), s.117.

25 Celal Esad Arseven, *Türk Sanatı*, İstanbul: Cem Yayınevi, 1973, s.115-116.

26 Tayla, "Mudanya Evleri", s.3.

bezenmiştir.²⁷ Pencereleler, alçıdan bir çerçeve içine yerleştirilip, tezyini motiflerden oluşmuş rengârenk küçük camlarla süslenmiştir. Binaların iç ve dış süslemesini gerçekçilikle tasvir eden minyatürlerin, çoğu bugün harap bir halde bulunan o zamanki Türk binalarının süslemeleri hakkında fikir vermektedir.²⁸

Konut Mimarisinde Tavan Süslemeleri

Osmanlı mimarisinde geleneksel konut mimarisinin plan tipleri ve iç mekanları ile ilgili pek çok çalışma yapılmıştır. Ancak Tavan süslemeleri ile ilgili ayrıntılı çalışmalar az sayıdadır. Bu eksiklikten yola çıkılarak hazırlanmış olan çalışmada tavan süslemelerine açıklık getirilmeye çalışılmış ve belirli örnekler üzerinden incelenmiştir.

Osmanlı mimarisinde konutların özellikle tavan süslemelerine ağırlık verilmiştir. Bu süslemeler evlere ve odalara göre değişiklik göstermektedir. Tavanlar, ahşap kirişleme üzerine, tahta kaplanarak yapılmaktadır.²⁹ Üzerine oluşturulmak istenen dekora göre motifler işlenmektedir. Göbekli ve göbeksiz tavanlar mevcuttur. Şuana kadar yapılmış olan çalışmalarda tavan yapım yöntemleri 4 gruba ayrılmıştır. Bunlar; ters tavan (süslemesiz, mertekli), düz tavan (süslemeli ya da süslemesiz, düz yüzey), tekne tavan (süslemeli, pervazlı) ve kırlangıç örtü (dikdörtgen kesitli ahşap kirişlerin köşegen yerleştirilmesi) olarak ayrılmaktadır.³⁰

Süsleme yapım teknikleri ise Çıtakari, Kündekari, Kalemîşi, Eğmeçli Ahşap İşi, Oyma ve Boyama tekniğidir.³¹ Yapım teknikleri ile ilgili genel bir gruplandırma yapmak güç olmakla birlikte yukarıdaki gruplamalarla kısıtlamak mümkün gözükmemektedir. Bazı tavanlarda birkaç teknik bir arada kullanılabilir. Süsleme yapım tekniklerinden biri olan Çıtakari (Çubuklu, şişhane) tavan süslemesinde dekoratif form, çita ve bordür tahtaları ile oluşturulmaktadır. Düz zemin üstüne farklı formlardaki tahtalar yapıştırılmakta ya da çakılmaktadır. Bebek Kavafyan evi, buna uygun bir örnektir. Tavan kısmı, baklavalı çitalarla dekore edilmiştir (Şekil 10). Bu teknikteki süslemeler Türk evlerinde yaygın olarak görülmektedir. Kündekari; üçgen, kare, yıldız, beşgen, altıgen formlarında olan, küçük ölçülü parçaların birbirine geçmeleri ile ortaya çıkan bir tekniktir. Özenli ve sabırlı bir çalışma gerektirmektedir. İzmir'deki Birgi Çakırağa konağı tavanı buna örnek teşkil etmekle birlikte, konakta sadece tavan değil kapı ve minberi de kündekari tekniği ile bezenmiştir (Şekil 8). Oyma tekniği, yüzey üzerine farklı derinlikler oluşturan oymaların yapılması ile motiflerin yerleştirilmesi ya da ortaya çıkarılması şeklindedir. Aplike de bir oyma tekniğidir. Aplike, belli bir motifin etrafının yontularak biçimlendirilmesi ve formun ortaya çıkarılmasıdır. Motif yüzey üzerine ya yapıştırılır ya da yüzeyde ortaya çıkarılmaktadır. Boyama tekniği, aşı boyası ile çeşitli renklerde ve şekillerde oluşturulan bezemelerdir. Eğmeçli ahşap işi, bükülmüş ince ahşap levhaların bir araya getirilmesi ile oluşturulan sistemlerdir ve genellikle göbeklerde uygulanmaktadır. Son olarak Kalemîşi, alçı ve ahşap kaplama üzerine yapılan aşı boyası ile renklendirilen ve şekiller verilen bir

27 Arseven, *Türk Sanatı*, s.40.

28 Arseven, *Türk Sanatı*, s.40.

29 Bozkurt, "19. Yüzyıl Osmanlı Konut", s.50.

30 Yıldırım ve Hidayetoğlu, "Geleneksel Türk Evi".

31 Bozkurt, "19. Yüzyıl Osmanlı Konut", 50; Yıldırım ve Hidayetoğlu, "Geleneksel Türk Evi", s.335-339.

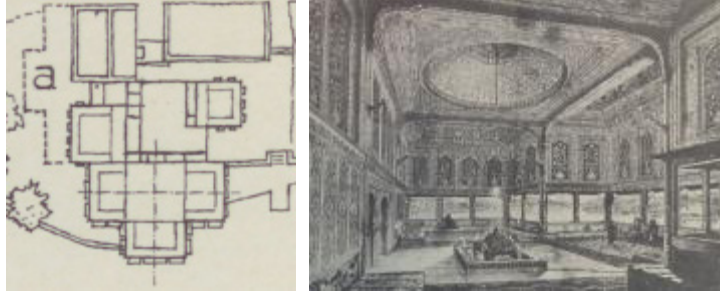
bezemedir.³² Bu tekniğe en uygun örnekler, İstanbul'daki Amucazade Hüseyin Paşa, Köprülü yalısı (Şekil 5) ve Tokat'taki Latifoğlu konağıdır (Şekil 8).

18. yüzyıl'da Avrupa akımlarının etkisiyle bir kurdeleyle bağlanıp buket yapılan ve vazoya içine konulan "S" ve "C" kıvrımlı çiçek dalları ve değişik kaplara yerleştirilen meyve resimleri yapılmışken, 19. yüzyıla gelindiğinde tüm bu desen kompozisyonları yerini etraflarında tüm yüzeyi kaplayan çiçek motifleri olan madalyon içindeki resim ve armalara bırakmıştır.³³

XVII.-XIX. Yüzyıllarda İç Mekân Tavan Süslemelerine Örnek İncelemeler

Köprülü Yalısı (Amucazade Hüseyin Paşa) Tavan Süslemeleri

XVII. yüzyıl sonlarına tarihlenen Amucazade Yalısı İstanbul'un en eski tarihli ahşap evi olarak bilinmektedir. Amucazade Hüseyin Paşa, İkinci Sultan Mustafa devri sadrazamlarındandır.³⁴ Günümüzde sadece divanhane kalmış olan yalı, 1699 yılında yapılmıştır.³⁵ T şeklindeki üç eyvanın meydana getirmiş olduğu yapıda merkezi kare mekânın üstünde yer alan kubbe ile ön plana çıkmaktadır (Şekil 4). Divanhane, batıya yönelen ve eliböğründelerle desteklenen yapısıyla denize doğru uzanan bir şekilde planlanmıştır. Bina'nın dış kısmı sade iç kısmı ise bezemelerle donatılmıştır. Divanhane, Osmanlı mimarisinin oldukça erken devrinin bir temsilcisi olup, ahşap Türk evi formunun temel formuna örnek teşkil etmektedir.



Şekil 4: Köprülü Yalısı Plan Tipi, (Solda). Kaynak: Ünver ve Eldem, Amucazade Hüseyin Paşa Yalısı.

Şekil 5: 19.yy. Ortalarına Ait Köprülü Yalısı Lattenacci'nin Yalının İçine Ait Gravürü, (Sağda). Kaynak: Ünver ve Eldem, Amucazade Hüseyin Paşa Yalısı.

Köşk odasının üç tarafını çeviren pencereler mukarnaslı bir silme üzerine oturan bir raf ile örtülmüştür (Şekil 5).³⁶ Oda duvarları oymalı ve altın yıldızlı kirişlerle bölünmüş çiçekli panolarla dekore edilmiştir. Binanın en önemli özelliklerinden birisi de bu panoların hemen alt kısmında denizi ve karşı kıyıları bütün yönlerden görebilen bir dizi pencerenin bulunmasıdır (Şekil 5). Odadaki panolar, lale ve karanfil desenleriyle süslenmiştir. Oda içi tamamıyla ahşap kaplama ve nakışlıdır. Sadece kapı ve dolap cephesi tel ve fildişi kakma ve boyasızdır. Köprülü yalısı, mukarnas silmeleri ve

32 Bozkurt, "19. Yüzyıl Osmanlı Konut", 50; Yıldırım ve Hidayetoğlu, "Geleneksel Türk Evi", s.335-339.

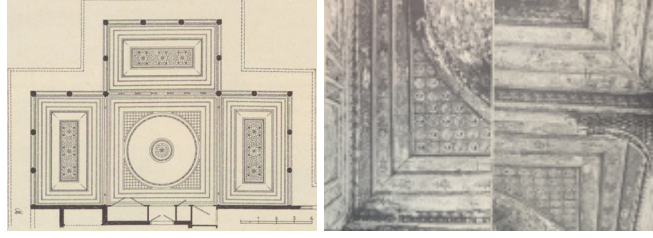
33 B. Kahraman, "Geleneksel Türk Odasında Ahşap İç Mimari Elemanları", Yüksek Lisans Tezi, M.S.G.S.Ü., Fen Bilimleri Enstitüsü, 1997.

34 Süheyl Ünver ve Sedat Hakkı Eldem, *Amucazade Hüseyin Paşa Yalısı*, İstanbul: Kâğıt ve Basım İşleri AŞ, 1970.

35 Hidayet Arslan, "Boğaziçi'nde 18. Yüzyıldan Kalma Bir İstanbul Evinin Durumu Hakkında Sanat Tarihi Bağlamında Yeni Değerlendirmeler", *METU*, 31/1 (2014), s.106.

36 Ünver ve Eldem, *Amucazade Hüseyin Paşa Yalısı*.

çıtalar gibi mimarî taksimat altın varak kaplı veya tezhiplidir.³⁷ Oda ortasında, havuz ve fiiskiye yer almaktadır.



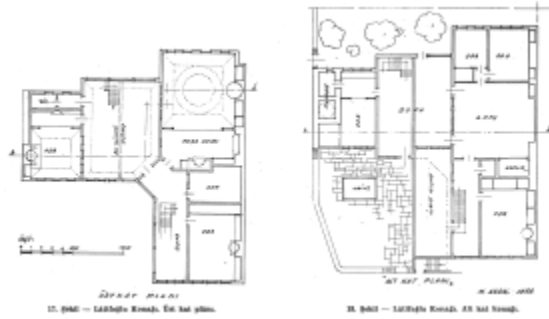
Şekil 6: Köprülü Yalısı Tavan Rölövesi, (Solda). Kaynak: Ünver ve Eldem, *Amucazade Hüseyin Paşa Yalısı*.

Şekil 7: Köprülü Yalısı Tavan Görünümü, (Sağda). Kaynak: Ünver ve Eldem, *Amucazade Hüseyin Paşa Yalısı*.

Keten bezi ile kaplı ahşap kubbeler boya ve altın yıldızla süslenmiştir. Tavandan asıklar ve tavan ortasından avize sarkmaktadır. İç mekânda kalemişi, yaygın bir bezemedir. Tavan, alçı ve ahşap kaplama üzerine yapılan aş boyası ile renklendirilmiş ve şekillendirilmiştir. Tavan ve pencere üzerlerinde Türk vazolu buket resim ve nakışları yer almaktadır. Tavanlar birbirinden burmalı paşalarla ayrılmış üç çerçeve ile çevrilmiş, ortada kalan kısımları orta şahında kubbe, kanatlarda aynalı teknelerle örtülmüştür. Kubbe ve teknelerin göbekleri hurda perçin tarzında geometrik taksimat ve mukarnaslı sarkma topuzlarla süslenmiştir. Orta kubbe ile çerçeveler arasında kalan üçgenler ince şişlerle birer gül resmiyle süslü karelere bezenmiştir (Şekil 6-7).³⁸

Latifoğlu Konağı Tavan Süslemeleri

Tokat'ın eski evleri, geleneksel Türk evi özelliklerini taşımaktadır. Evlerde, sofaya (hol) fazlasıyla önem verilmektedir ve genellikle evlerin üst katlarında yer almaktadır. Dolap, raf, sergen, şerbetlik ve tavan gibi kısımlarda ahşap üzerine oymacılık yaygındır.³⁹ XIX. yüzyıla tarihlendiği iddia edilen Tokat Latifoğlu Konağı, konut mimarisinin özelliklerini yansıtan ve günümüzde müze-ev olarak işlev gören önemli yapılardan biridir.⁴⁰ Tokat'ta bulunan Latifoğlu Konağı'nın planı L şeklindedir (Şekil 8).



Şekil 8: Latifoğlu Konağı Rolöve. Kaynak: Akok, "Tokat Şehrinin Eski Evleri", 145.

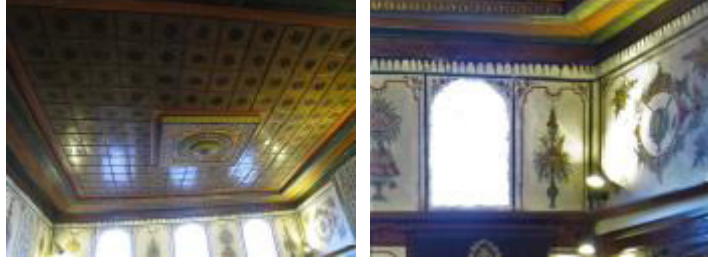
37 Ünver ve Eldem, *Amucazade Hüseyin Paşa Yalısı*.

38 Ünver ve Eldem, *Amucazade Hüseyin Paşa Yalısı*.

39 Mahmut Akok, "Tokat Şehrinin Eski Evleri", *AÜ İlahiyat Fakültesi Yıllık Araştırmalar Dergisi*, 2 (1958), s.129-131.

40 Mutlu Özgen, Tokat Latifoğlu Konağı, *Vakıflar Dergisi*, 30 (2007), s.487.

İki katlı bir konaktır, kalem işi ve alçı malzemeyle bezenmiştir.⁴¹ Konak'ta sofa evin hem alt katında hem de üst katında yer almaktadır. Alt kattaki sofa birçok odayı birbirine bağlamakta ve bir de hamam daresi yer almaktadır. Üst katta, sofa yine aynı şekilde odaları birbirine bağlayan merkez konumundadır. Konağın iç tasarımı Türk evine uygun karakterdedir. Yine ahşap işlemeciliği, duvar kaplamaları, alçı şömine-ler ve ampir üslupta bezemeli pencereler yer almaktadır (Şekil 10).⁴²



Şekil 9: Latifoğlu Konağında Bir Odanın Tavan Görünümü, (Solda), Fotoğraf: Prof. İlhan Özkeçeci.

Şekil 10: Latifoğlu Konağından Bir Odanın Duvar Detayı, (Sağda), Fotoğraf: Prof. İlhan Özkeçeci.

Ev içi tasarımlarında, tavan kaplamacılığı ön plana çıkmaktadır. Tavanda, kalemişi ve alçı bezemelerin uygulandığı görülmektedir (Şekil 9). Latifoğlu konağı, orta kısmında göbek olan tavan üzerine uygulanmış bezemeleriyle klasik Türk süsleme özelliklerini yansıtmaktadır. Konağın baş odasının tavanı, dıştan kare içten daire formundaki bordür ile sınırlandırılmıştır. Orta kısımda, tavan göbeği sarkmaktadır (Şekil 11). Yine konaktaki bir başka oda da, çıta ve bordür tahtalarından oluşan çıtakari tekniği kullanılmıştır.⁴³



Şekil 11: Latifoğlu Konağı Baş Oda Tavanından Görünüm. Kaynak: Çal, Tokat Evleri, 13.

Latifoğlu konağında, incelenen görsellerden de anlaşılacağı üzere sadece bir teknik konağın bütününe hâkim değildir. Konağın odalarında çıtakari ve kalemişi teknikleri gibi birbirlerinden farklı tavan süslemeleri kullanılmıştır.

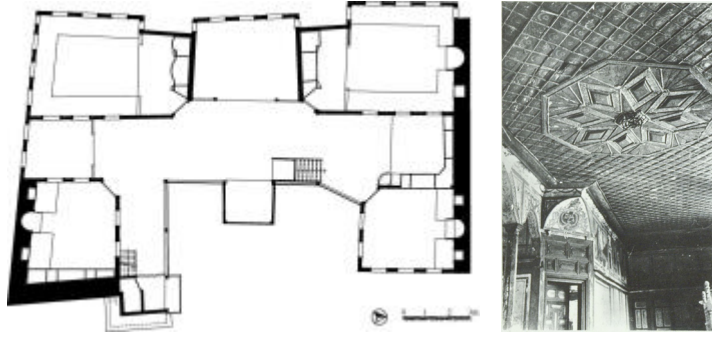
41 Halit Çal, Tokat Evleri, Ankara: Turizm ve Kültür Bakanlığı, 1998, s.11.

42 Akok, "Tokat Şehrinin Eski Evleri", s.144.

43 Çal, Tokat Evleri, s.11.

Birgi Çakırağa Konağı Tavan Süslemeleri

Birgi Çakırağa konağı, estetik yönden zengin veriler sunmakta ve dönemin eğilimleri hakkında bilgi vermektedir. Ana bölüme göre konak, dış sofalı plân tipinde, U şemasında inşa edilmiştir (Şekil 12). XVIII. yüzyıl sonu ve XIX. Yüzyıl başında yapılmış olan İzmir'deki Birgi Çakırağa Konağı'nın zemin katı üstünde iki katı daha olup, ikinci kat hem mimari düzeni hem de süslemeleriyle en zengin uygulamaların görüldüğü yerdir (Şekil 13).⁴⁴ İki tane köşk odası vardır. Bunlarla sıra odalar arasında eyvancıklar, iki yan oda arasında da büyük bir eyvan bulunmaktadır.⁴⁵ İç ve dış duvarlarında, barok ile ampir karışımı bir dekor kullanılmıştır.⁴⁶



Şekil 12: "Birgi Çakırağa Konağı Planı", *Discover Islamic Art*, erişim 2 Ocak, 2018, (Solda), <http://www.discoverislamicart.org>.

Şekil 13: Birgi Çakırağa Konağı Üst Kat Sofasının Tavanından Görünüm, (Sağda), Kaynak: Sedat Hakkı Eldem, *Röleve II, Birgi Çakırağa Konağı*, İstanbul: D.G.S.A., 1977.

Birgi Çakırağa konağı tavanlarında dekor için, kalemişi, künde-kari, oyma ve boyama teknikleri kullanılmıştır (Şekil 13-14-15). İzmir'deki Birgi Çakırağa konağının sadece tavan değil kapı ve minberi de künde-kari tekniği ile bezenmiştir. Konağın, üst katında ahşap tavanlarda, çitalarla bölünmüş geometrik panoların içlerine ay, yıldız, çiçek, meyve gibi çeşitli motifler resimlenmiştir.



Şekil 14: Birgi Çakırağa Konağı İç Mekan Tasarımında Tavan Bezemesi, (Solda), Kaynak: Kuban, Kuban, *Osmanlı Mimarisi*, 479.

Şekil 15: Birgi Çakırağa Konağı Manzara Tasviri, (Sağda), Kaynak: Kuban, Kuban, *Osmanlı Mimarisi*, 479.

Konağın dış cepesinde çeşitli kartuşlar, natüralist diyebileceğimiz çiçekli vazolar, gırlantlar ve perdeler gibi batılı nitelikte motiflerden oluşan boyalı bezemeler mev-

44 Rahmi Hüseyin Ünal, *Birgi: Tarihi, Tarihi Coğrafyası ve Türk Dönemi Anıtları*, Ankara: Kültür Bakanlığı, 2001; Rüşan Arık, *Batılılaşma Dönemi Anadolu Tasvir Sanatı*, Ankara: Kültür ve Turizm Bakanlığı Yayını, 1989, s.71-72; Kuban, *Osmanlı Mimarisi*, s.478

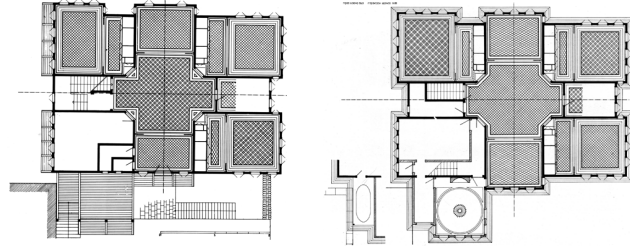
45 Arık, *Batılılaşma Dönemi Anadolu Tasvir Sanatı*, s.71-72.

46 Eldem, *Röleve II, Birgi Çakırağa Konağı*.

cuttur. Konağın ikinci katı, geniş salonu, yüksek ve süslü tavanı, odalardaki Barok motiflerle süslü duvarlarıyla ile dikkat çekmektedir. Bu kattaki kışlık odasının barok duvar süsleri arasında yer alan bir manzara tasviri, geç dönem Türk resim sanatının en ilgi çekici örneklerinden biridir (Şekil 15).⁴⁷ Tam minyatür geleneğinin kitap resminde terkedilmeye yüz tuttuğu sıralarda, XVIII. yüzyılın son çeyreğinde, I. Abdülhamid ve III. Selim zamanında, İstanbul’da ve eş zamanlı olarak Anadolu’da Türk mimari süslemesinde yepyeni bir tür olarak duvar resimleri ortaya çıkmıştır.⁴⁸ Anadolu’da gördüğümüz duvar resimlerinin hepsi de hemen hemen aynı teknik ve malzemeyle yapılmıştır. Bunlar Batılı ve lügat anlamıyla “fresko” değil; “kalem-işi” nakış tarzında işlenen bezemelerdir. Yalnız bir tanesi duvar resimleri için pek aykırı bir teknikle meydana getirilmiştir: Ali Miralaygil (1861-1939), havuz başındaki “Harput” manzarasını karakalem ile işlemiştir.⁴⁹

Bebek Kavafyan Evi Tavan Süslemeleri

Kavafyan Evi, Bebek semtinin ilk iskâna açıldığı Lâle Devri’nden yirmi sene sonra inşa edilmiş ve Boğaziçi’nin köy içi mimari kültürüne öncülük etmiştir.⁵⁰ Bebek, III. Ahmed’in Sadrazamı İbrahim Paşa tarafından yeniden imar ettirilmiş ve o dönemde Rum, Ermeni, Yahudi ve Türk evleri yaptırılmıştır. XVIII. yüzyıldan günümüze kadar varlığını sürdürmeyi başarmıştır. 225 yıllık (1975’lerde) geçmişi olan bir İstanbul evidir. Kavafyan evi kubbe, tavan, duvar, yüklük resim ve nakışlarıyla ön plana çıkmaktadır. Boğaziçi evlerinin çoğu gibi meyilli bir araziye oturtulmuş, setli bir bahçeye sahip olan ev, iki sokağın birleştiği bir köşede taştan örülmüş bir kaide üzerine konumlanmaktadır.



Şekil 16: Kavafyan Evi. Orta Kat Planı, (Solda). Kaynak: Sedat Hakkı Eldem, *Türk Evi Osmanlı Dönemi*, İstanbul: TAÇ Vakfı, 1984, 178.

Şekil 17: Kavafyan Evi. Üst Kat Planı, (Sağda). Kaynak: Eldem, *Türk Evi Osmanlı Dönemi*, 179.

Ev plan itibarıyla iki eyvanlı, orta sofalı Türk evi tipinin bir örneğidir (Şekil 16-17). Her iki katın orta kısımlarında merkezi sofa ve bunun etrafında dört yönde gelişen (haçvari) mekân planı geleneksel Türk konut mimarisinin özelliklerini taşımaktadır.⁵¹ Üst kat çıkmaları eliböğründeler (payandalar) ile desteklenmektedir.⁵² Evin,

47 Arık, *Batılılaşma Dönemi Anadolu Tasvir Sanatı*, s.86.

48 Arık, *Batılılaşma Dönemi Anadolu Tasvir Sanatı*, s.23.

49 Arık, *Batılılaşma Dönemi Anadolu Tasvir Sanatı*, s.140.

50 Arslan, “Boğaziçi’nde 18. Yüzyıldan Kalma Bir İstanbul Evinin Durumu”, s.99.

51 Emel Esin, *Türk Kozmolojisine Giriş*, İstanbul: Kabalcı Yayınları, 2001, s.48-49.

52 Nurhan Atasoy, *I. Sultan Mahmud Devrinden Bir Abide Ev, Sanat Tarihi Yıllığı VI, 1974-1975*, İstanbul: İstanbul Üniversitesi Edebiyat Fakültesi Sanat Tarihi Enstitüsü Yayını, 1976, s.24.

harem kapısından çok geniş bir sofaya girilmektedir. Sofanın orta kısmı incecik sütunların üstündeki Bursa kemerleriyle ayrılmıştır.⁵³

Evin tavan kısımları, çitakari (çubuklu, şişhane) tekniği ile süslenmiştir. Tavan süslemesi baklava şeklinde olup, çita ve bordür tahtaları ile oluşturulmuştur. Süslemeler, evin her iki katında mekânın önemine göre çift veya tek çitalı olarak düzenlenmiştir (Şekil 18-19-20).



Şekil 18: Kavafyan Evi, Üst Kat, Kuzey Eyvanı, (Solda). Kaynak: Arslan, “Boğaziçi’nde 18. Yüzyıldan Kalma Bir İstanbul Evinin Durumu”, 103.

Şekil 19: Kavafyan Evi, Üst Kat, Kuzey Eyvanı, Fotoğraf: Önder Durmaz, (Sağda). Kaynak: Necdet Sakaoglu, *Bebek’te Kavafyan Konağı*, Skylife, 5 (1998), 74.

Tavan, düz olup baklavalı çitalarla süslüdür ve sarı-yeşil renkler ile boyanmıştır. Çitalarla süslenmiş olan tavan ile tavan eteklerini ve yüklüğü kaplayan tezyinat dikkat çekmektedir (Şekil 19-20).



Şekil 20: Çitakari Uygulaması, (Solda). Kaynak: Yıldırım ve Hidayetoğlu, “Geleneksel Türk Evi”, 336.

Şekil 21: Kavafyan Evi, Tavan Detayı, (Sağda) Kaynak: Arslan, “Boğaziçi’nde 18. Yüzyıldan Kalma Bir İstanbul Evinin Durumu”, 106.

Sofanın bir yanındaki oda, sıcak renkli ve barok kalem işi süslemelere sahiptir.⁵⁴ Odada gri-mavi renk tercih edilmiştir (Şekil 21). Bu odadaki tavan, süslemeli ve pervazlı olup tekne tavan şeklinde yapılmıştır. Sadece tavan değil tavanın duvarla birleştiği pervazlı kısımda süslemelidir. Tavan bordürleri, tavan dekorasyonunda olduğu gibi odanın ev planındaki konumu ve yerine göre daralıp incelmektedir. Evin baş odası her zaman için daha süslü ve gösterişlidir. Tavanın birleştiği bordür ve duvarlarda, manzara betimlemeli duvar resimleri mevcuttur (Şekil 21). İstanbul’da bilinen en erken tarihli manzara resimleri Kavafyan Konağı’nın bu odasında yer almakta-

53 Arslan, “Boğaziçi’nde 18. Yüzyıldan Kalma Bir İstanbul Evinin Durumu”, s.101.

54 Eldem, “17 ve 18. Asırlarda Türk Odası”, *Güzel Sanatlar Mecmuası*, 5 (1944), s.26.

dır. Konum olarak Boğaz manzarasına bakan bu odanın, tavan bordür ve eteğinde gri-mavi renklere köprüler, ağaçlar, tepeler, Batı tarzında kâğıt yapılar alternatif olarak birbirini izlemektedir (Şekil 21).⁵⁵

Değerlendirme ve Sonuç

XVII-XIX. yüzyıllarda Osmanlı dönemi konut mimarisi iç mekân kurgusunda tavan dekorlarına dair olan bu çalışma, tavan ve tavanla duvarın birleştiği bordürlerdeki bezeme uygulamalarına ilişkin belirgin özellikleri örnekler üzerinden ele almıştır. Erken, klasik ve geç dönem Osmanlı mimarisi iç mekan tasarımında bezemelerden ve Türk evinde dekorasyondan genel olarak bahsedilerek konunun tarihsel geçmişi hakkında bilgi verilmiştir. Konu ile ilgili tarihsel sürecin devamında konut mimarisinde tavan süslemelerinden ayrıntılı olarak bahsedilmiştir. Tavan yapım yöntemleri ve teknikleri anlatılmıştır. Tavan yapım yöntemleri genel hatları ile ele alınmış olup, yapım teknikleri süslemeye dair olduğundan ve araştırmanın asıl konusunu içerdiğinden ayrıntılı olarak incelenmiştir.

Türk konut mimarisi dış mekân sade tutulmuş iç mekân ise zengin bezemelerle dekore edilmiştir. İç mekanlar dekore edilirken en çok tavana yoğunlaşmış olduğu görülmektedir. Bezeme bakımından tavanı, duvar ve dolaplar takip etmektedir. Bu yüzeylerin üstüne renkli ve yaldızlı natüralist çiçek, vazo ve saksı motifleri işlenmiştir. Tavanlarda dekoratif göbeklerin kullanımı yaygındır. Ahşap oymacılığın yanı sıra çini ve alçı kabartmalar da kullanılmaktadır. XVII-XIX. yüzyıllarda Türk evlerinde yoğun bir ahşap kullanımının olmasının da etkisi ile ahşap oymalar, süslemelerde tavana ve dolaplara ağırlık verilmesi, bunların üzerlerine renkli ve yaldızlı natüralist çiçek motiflerinin, vazo ve saksı motiflerinin işlenmesi, tavanların orta kısımlarında yer alan dekoratif göbekler, çini ve alçı kabartma kullanımları sıklıkla görülmektedir. Osmanlı mimarisinde coğrafi koşullar da göz önünde bulundurulduğu vakit taş malzeme kullanımının yaygın olduğu ve çoğunlukla zemin katlarda kullanıldığı anlaşılmaktadır. Ahşap oymacılık, çini bezeme ve Türk üçgenleri mekân içlerinde yer bulurken daha sonrasında bunlara kalem işi ve duvar resimleri de eklenir.

XVII.-XIX. yüzyıllardan iç mekânda tavan ve tavanla ilişkili bordür dekorları incelenmiş olan; Köprülü Yalısı, Tokat Latifoğlu Konağı, Birgi Çakırağa Konağı ve Kavafyan Konaklarında tespit edilebilen ortak karakteristik özellikler şunlardır; Tavan ve duvar kaplamacılığı (Genellikle Ahşap kubbelere), ahşap üzerine oymacılık (Oda duvarlarına, dolaplara, raflara, sergen, şerbetlik ve tavanlara), boyama, kalem işi ve alçı malzemenin çeşitli kullanımlarıdır. Karşılaşılan süsleme teknikleri; çıtakari, künde-kari, kalemişi, oyma ve boyamadır. İstanbul, Bebek'teki Kavafyan evinde tekne tavana, çıtakari uygulanmış ve bordürlerde süslenmişken İzmir'deki Birgi Çakırağa konağı tavanlarında dekor için, kalemişi, künde-kari, oyma ve boyama teknikleri kullanılmıştır. Pek çok tekniği bu evin içinde görmek mümkündür. İstanbul'daki Köprülü yalısında ise zengin kalemişlerinin uygulandığını görürüz. Son olarak Tokat'taki Latifoğlu konağı ise hem kalemişi hem de çıtakari tekniklerinin görüldüğü ve yer yer alçı bezemelerin olduğu geleneksel konutlarımızdan biri olarak karşımıza çıkmıştır.

55 Arslan, "Boğaziçi'nde 18. Yüzyıldan Kalma Bir İstanbul Evinin Durumu", s.107.

Türk konut geleneğinin karakteristik özelliklerini gösteren bu yapılar, her ne kadar belirli tekniklerin uygulamaları olsalar da birbirlerinden farklı mekanlara ve mekanlara özgü olarak uygulanma şekilleriyle üslupsal farklılaşmaktadırlar. Bu yönleriyle her biri özgün sonuçlar içermektedir. Türk kültüründe önemli bir yere sahip geleneksel konut mimarisi yok olmaya yüz tutmuş bir değerdir. Bu çalışma kapsamında incelenen tavan dekorları ile geçmişe yönelik belleğin korunarak bilinirliklerini arttırmaya yönelik bir katkı sağlanmıştır.

Kaynakça

- Akok, Mahmut. "Tokat Şehrinin Eski Evleri". *AÜ İlahiyat Fakültesi Yıllık Araştırmalar Dergisi*. 2 (1958): 129-151.
- Aras, Rahmi. Mehmet Budakçı ve Murat Erbüyük. "Kütahya Merkez ve Emet İlçesi Geleneksel Türk Evi Tavanları". *Politeknik Dergisi*. 8/1 (2005): 81-86.
- Arık, Rüchan. *Batılılaşma Dönemi Anadolu Tasvir Sanatı*. Ankara: Kültür ve Turizm Bakanlığı Yayını, 1989.
- Arseven, Celal Esad. *Türk Sanatı*. İstanbul: Cem Yayınevi, 1973.
- Arslan, Hidayet. "Boğaziçi'nde 18. Yüzyıldan Kalma Bir İstanbul Evinin Durumu Hakkında Sanat Tarihi Bağlamında Yeni Değerlendirmeler". *METU*. 31/1 (2014): 97- 117.
- Atasoy, Nurhan. *I. Sultan Mahmud Devrinden Bir Abide Ev, Sanat Tarihi Yılığ VI, 1974-1975*. İstanbul: İstanbul Üniversitesi Edebiyat Fakültesi Sanat Tarihi Enstitüsü Yayını, 1976.
- Bozkurt, Selvinaz Gülçin. "19. Yüzyıl Osmanlı Konut Mimarisinde İç Mekân Kurgusunun Safranbolu Evleri Örneğinde İrdelenmesi". *Journal of the Faculty of Forestry*. 62/2 (2013): 37-70.
- Çal, Halit. *Tokat Evleri*. Ankara: Turizm ve Kültür Bakanlığı, 1988.
- Demirarslan, Deniz. "19. Yüzyıl Türk Sivil Mimarisinde Duvar Resmi Estetiği ve İstanbul Teması". *Mimarlık ve Yaşam Dergisi*. 1/1 (2016): 105-125.
- Demiriz, Yıldız. *Osmanlı Mîmârisinde Süsleme I: Erken Devir (1300-1453)*. İstanbul: Kültür Bakanlığı, 1979.
- Demiriz, Yıldız. "Osmanlı Kalem İşleri". *Osmanlı Ansiklopedisi*. XI. Ankara: Yeni Türkiye, 1999.
- Eldem, Sedad Hakkı. "17 ve 18. Asırlarda Türk Odası". *Güzel Sanatlar Mecmuası*. 5 (1944): 26.
- Eldem, Sedad Hakkı. *Türk Evi Plan Tipleri*. İstanbul: İstanbul Teknik Üniversitesi Mimarlık Fakültesi, 1954.
- Eldem, Sedad Hakkı. *Röleve II - Birgi Çakırağa Konağı*. D.G.S.A. İstanbul, 1977.
- Eldem, Sedad Hakkı. *Türk Evi Osmanlı Dönemi*. İstanbul: TAÇ Vakfı, 1984.
- Ersoy, Ayla. "19.yüzyılda Tokat'ta Bir Türk Evi". *Türkiyemiz Kültür ve Sanat Dergisi*. 4/73 (1994): 4-59.
- Esin, Emel. *Türk Kozmolojisine Giriş*. İstanbul: Kabalcı Yayınları, 2001.

- Eyice, Semavi. XVIII. Yüzyılda Türk Sanatı Ve Türk Mimarisinde Avrupa Neo-Klâsik Üslûbu, Sanat Tarihi Yıllığı IX – X, İstanbul Üniversitesi Edebiyat Fakültesi Sanat Tarihi Enstitüsü 1979-80. İstanbul: Edebiyat Fakültesi Matbaası, 1981.
- İşler, E. ve Rahmi Aras. “Kastamonu Merkez, Daday ve Safranbolu Geleneksel Türk Evi Tavanları”. *Akdeniz Sanat Dergisi*. 6 /11 (2013): 166-180.
- Kahraman, B. “Geleneksel Türk Odasında Ahşap İç Mimari Elemanları”. Yüksek Lisans Tezi, MSGSÜ, Fen Bilimleri Enstitüsü, İstanbul, 1997.
- Kuban, Doğan. *Osmanlı Mimarisi*. İstanbul: YEM Yayınevi, 2007.
- Kuban, Doğan. “Ahşap Türk Konut Mimarisi”. *Sabah Ülkesi Kültür, Sanat ve Felsefe Dergisi*. 2017.
- Küçükerman, Önder. *Anadolu’daki Geleneksel Türk Evinde Mekân Organizasyonu Açısından Odalar*. İstanbul: Apa Ofset Basım Evi, 1973.
- Ödekan, Ayla. “Mukarnas Bezeme”. *Mimarbaşı Koca Sinan: Yaşadığı Çağ ve Eserleri*. 1 (1988): 475-478.
- Ögel, Semra. “Yaşam Biçiminden Süslemesine Anadolu’nun Selçuklu Çehresi”. *Türkiyemiz-Kültür ve Sanat Dergisi*. 59 (1989): 7-10.
- Özgen, Mutlu. “Tokat Latifoğlu Konağı”. *Vakıflar Dergisi*. 30 (2007): 487.
- Tayla, Hüseyin. “Mudanya Evleri ve Tahir Paşa Konağı”. *Turing-Türkiye Turing ve Otomobil Kurumu Belleteni*. 63/342 (1978): 3-11.
- Ünal, Rahmi Hüseyin. *Birgi: Tarihi, Tarihi Coğrafyası ve Türk Dönemi Anıtları*. Ankara: Kültür Bakanlığı, 2001.
- Ünver, Süheyl ve Sedat Hakkı Eldem. *Amucazade Hüseyin Paşa Yalısı*. İstanbul: Kâğıt ve Basım İşleri AŞ., 1970.
- Yıldırım, Kemal ve Mehmet Lutfi Hidayetoğlu. “Geleneksel Türk Evi Ahşap Tavan Süsleme Özelliklerinin ve Yapım Tekniklerinin Çeşitliliği Üzerine Bir İnceleme”. 9. Uluslararası Geleneksel Sanatlar Sempozyumu. İzmir, 16-18 Kasım 2006.
- Sakaoğlu, Necdet. “Bebek’te Kavafyan Konağı”. *Skylife*. 5 (1998): 74.

İnternet Kaynakları

- Amasya İl Kültür ve Turizm Bakanlığı. “Kara Mustafa Paşa Külliyesi, Merzifon, Amasya”. Son güncelleme 2 Ocak, 2018. www.kulturportali.gov.tr.
- Discover Islamic Art. “Birgi Çakırağa Konağı Planı”. Erişim 2 Ocak, 2018. <http://www.discoverislamicart.org>.
- Taha Toros Arşivi. “İstanbul Konaklarına Dair”. Erişim 23 Aralık, 2017. <http://earsiv.sehir.edu.tr>.
- Türk Dil Kurumu. “Konak”. Erişim 2 Ocak, 2018. <http://www.tdk.gov.tr>.
- Türk Dil Kurumu. “Yalı”. Erişim 2 Ocak, 2018. <http://www.tdk.gov.tr>.

Şekil Listesi

- Şekil 1: Amasya İl Kültür ve Turizm Bakanlığı. “Kara Mustafa Paşa Külliyesi, Merzifon, Amasya”. Son güncelleme 2 Ocak, 2018. www.kulturportali.gov.tr.
- Şekil 2: Yenişehir Şemaki Evi, Duvar Resmi, Bursa. Kaynak: Deniz Demirarslan, “19. Yüzyıl Türk Sivil Mimarisinde Duvar Resmi Estetiği ve İstanbul Teması”, *Mimarlık ve Yaşam Dergisi*, 1/1 (2016), 118.

- Şekil 3:* Türk Evinde Oda Düzeni. Kaynak: Önder Küçükerman, Anadolu'daki Geleneksel Türk Evinde Mekân Organizasyonu Açısından Odalar. İstanbul: Apa Ofset Basım Evi, 1973, 42.
- Şekil 4:* Köprülü Yalısı Plan Tipi. Kaynak: Ünver ve Eldem, Amucazade Hüseyin Paşa Yalısı.
- Şekil 5:* 19.yy Ortalarına Ait Köprülü Yalısı Lattenacci'nin Yalının İçine Ait Gravürü. Kaynak: Ünver ve Eldem, Amucazade Hüseyin Paşa Yalısı.
- Şekil 6:* Köprülü Yalısı Tavan Rölövesi. Kaynak: Ünver ve Eldem, Amucazade Hüseyin Paşa Yalısı.
- Şekil 7:* Köprülü Yalısı Tavan Görünümü. Kaynak: Ünver ve Eldem, Amucazade Hüseyin Paşa Yalısı.
- Şekil 8:* Latifoğlu Konağı Rolöve. Kaynak: Akok, "Tokat Şehrinin Eski Evleri", 145.
- Şekil 9:* Latifoğlu Konağında Bir Odanın Tavan Görünümü, Fotoğraf: Prof. İlhan Özkeçeci.
- Şekil 10:* Latifoğlu Konağından Bir Odanın Duvar Detayı, Fotoğraf: Prof. İlhan Özkeçeci.
- Şekil 11:* Latifoğlu Konağı Baş Oda Tavanından Görünüm. Kaynak: Çal, Tokat Evleri, 13.
- Şekil 12:* Discover Islamic Art. "Birgi Çakırağa Konağı Planı". Erişim 2 Ocak, 2018. <http://www.discoverislamicart.org>.
- Şekil 13:* Birgi Çakırağa Konağı Üst Kat Sofasının Tavanından Görünüm. Kaynak: Sedat Hakkı Eldem, Röleve II, Birgi Çakırağa Konağı, İstanbul: D.G.S.A., 1977.
- Şekil 14:* Birgi Çakırağa Konağı İç Mekan Tasarımında Tavan Bezemesi. Kaynak: Kuban, Kuban, Osmanlı Mimarisi, 479.
- Şekil 15:* Birgi Çakırağa Konağı Manzara Tasviri. Kaynak: Kuban, Kuban, Osmanlı Mimarisi, 479.
- Şekil 16:* Kavafyan Evi. Orta Kat Planı. Kaynak: Sedat Hakkı Eldem, Türk Evi Osmanlı Dönemi, İstanbul: TAÇ Vakfı, 1984, 178.
- Şekil 17:* Kavafyan Evi. Üst Kat Planı. Kaynak: Eldem, Türk Evi Osmanlı Dönemi, 179.
- Şekil 18:* Kavafyan Evi, Üst Kat. Kuzey Eyvanı, (Solda). Kaynak: Arslan, "Boğaziçi'nde 18. Yüzyıldan Kalma Bir İstanbul Evinin Durumu", 103.
- Şekil 19:* Kavafyan Evi, Üst Kat, Kuzey Eyvanı, Fotoğraf: Önder Durmaz, (Sağda). Kaynak: Necdet Sakaoğlu, Bebek'te Kavafyan Konağı, Skylife, 5 (1998), 74.
- Şekil 20:* Çitakarı Uygulaması, (Solda). Kaynak: Yıldırım ve Hidayetoğlu, "Geleneksel Türk Evi", 336.
- Şekil 21:* Kavafyan Evi, Tavan Detayı, (Sağda). Kaynak: Arslan, "Boğaziçi'nde 18. Yüzyıldan Kalma Bir İstanbul Evinin Durumu", 106.

A General Overview of Ceiling Decoration in the Interior Design in XVII-XIX. Ottoman Period Residential Architecture^(*)

İLHAN ÖZKEÇECİ / S. NESLİ GÜL DURUKAN / HAKAN ALACALI

Abstract: *Apart Ottoman Architecture spreads over a long period from the XIV. century to the beginning of the XX. century. The Seljuks of Turkey followed by Ottomans revealed superb architectural works in Early-Mature (Classic) and Late period which covers centuries. The Ottoman Empire, which attaches importance not only the exterior facades but also the interior design of the architectural structures, adorned by using various materials and techniques. In the article, early-classical period and westernization period with residential architecture from elements of Ottoman civil architecture are examined in terms of the ceiling decoration characteristics of interior design of civil architectural structures dated to XVII.-XIX. centuries are presented. The study includes ceiling decorations and investigates which is the important part of interior design of architectural spaces and evaluates Köprülü Yalısı, Latifoğlu Mansion, Birgi Çakıroğlu Mansion and Kavafyan House. In this investigation, the ceiling decorations of interior design that have been implemented in previous centuries, known, had a record and accessible, have been taken into consideration from the scope of the interior design of the Ottoman residential architecture.*

Keywords: XVII-XIX. Ottoman residential architecture, Interior design, Turkish art history, Adornment, Ceiling decoration.

(*) This research was supported by Yildiz Technical University Scientific Research Projects Coordination Unit. Project Number: 2016-08-02-KAP01.