

TÜRKİYE VE KORE'DE UZUN DÖNEMLİ BÜYÜME KARŞILAŞTIRMALI BİR ÇÖZÜMLEME (1960-1980)

Dr Cemil Günay

cemilgunay@superonline.com

ÖZET

Bu yazıda, Türkiye'nin yirminci yüzyılda gelişmiş ülkelere yakınsayamama nedenleri G. Kore ile karşılaştırmalı bir çözümlemeyle araştırılmaktadır. 1960-1980 dönemini kapsayan karşılaştırma, büyüme politikalarının saptanması ve uygulanması bakımından önemli görülen; doğal kaynaklar, dış faktörler ve toplumsal ve siyasal yapıdan hareketle yapılmaktadır. Görece doğal kaynak zengini olan Türkiye, hammadde ihracı ve işçi dövizleri ile döviz ihtiyacını karşılamakta zorlanmazken; Kore, ancak mamul ihracı ile döviz sağlayabildi. Sonuçta Kore, rekabetçi sanayiler geliştirip ihracat yolu ile büyük ölçeklere ulaşırken, Türkiye aynı başarıyı gösteremedi. Kore'nin Japonya ve ABD ile ilişkileri; dış kaynak kullanımını, ihracatı ve teknoloji alımını kolaylaştırırken; Türkiye, B. Avrupa ve ABD ile kurmuş olduğu ilişkilerden aynı ölçüde yararlanamadı. Baskıcı Kore iktidarı hızla karar alıp uygularken; Türkiye'de iktidar koalisyonu içindeki çekişmeler, sanayileşme için gerekli dönüşümleri ve uzun dönemli programlar uygulanmasını güçleştirdi.

Anahtar Sözcükler: Büyüme, doğal kaynaklar, dış faktörler, toplumsal ve siyasal yapı, sermaye birikimi.

ABSTRACT: Long-Term Growth in Turkey and S. Korea; A Comparative Analysis (1960-1980)

Income gap between Turkey and developed countries could not be narrowed in the last century. The reasons behind this failure is the subject of this comparative analysis with S. Korea. Comparison is made for the period of 1960-1980 and based on three variables; natural resources, external factors and social and political structure. Turkey, a relatively naturally rich country, could finance its imports by primary exports and workers' remittance. Korea being a naturally poor country had to export manufactured goods, then could developed big scale and competitive industries, while Turkey could not. Authoritative Korean government could take and implement decisions easily. In Turkey, conflicts between landed, commercial and industrial classes made difficult to agree on a common program. Korea's relations with Japan and USA facilitated exports, and resource flows and transfer of technology to this country. Turkey's relations with USA and EEC did not provide similar opportunities.

Key Words: Growth, natural resources, external factors, social and political structure, capital accumulation.

Giriş

Bu yazının amacı, Türkiye'nin uzun dönemli büyüme başarısını değerlendirmektir. Büyümenin ölçüsü ortalama gelir artışı olarak alınıp 20. yüzyıl rakamlarına bakıldığında, Türkiye'nin 1913-2000 yılları arasında, Gayri Safi Yurt İçi Hasılasını (GSYİH) yaklaşık 24 katına, Kişi Başına Gayri Safi Yurt İçi Hasılasını (KGB) 5,5 katına çıkardığı görülmektedir (Maddison, Historical Statistics). Yani,

KBG’de yaklaşık %2, ulusal gelirden yaklaşık %3,8 ortalama artış olmuştur. Peki, bu rakamları nasıl yorumlamak gerekir?

Bir ülkede belli bir dönemdeki büyüme hızı; ülkenin önceki dönemlerdeki büyüme hızı ile, potansiyel büyüme hızı ile ya da başka ülkelerin aynı dönemdeki büyüme hızları ile karşılaştırılarak üç şekilde değerlendirilebilir.

Dönemler arası karşılaştırmalar kısa dönemler için yararlı olmakla birlikte, uzun dönemler için anlamsızdır. Çünkü, uzun zaman dilimlerinde büyüme hızları tüm ülkeler için farklılaşabileceği gibi, ekonomiler önemli yapısal değişiklikler geçirdiğinden, dönemler arası karşılaştırmada farklı yapıdaki ekonomiler karşılaştırılmış olabilecektir.

Ülkenin büyüme potansiyeli ile fiili büyüme hızı karşılaştırılmak istendiğinde ise, potansiyelin saptanması başlı başına bir sorun olarak ortaya çıkmaktadır.

Bu çalışmada, uygulanabilirliği nedeniyle üçüncü yol seçilmekle birlikte, ikincisinin kullanılması da kaçınılmaz oldu. Çünkü, seçilecek ülke ya da ülkeler ile yapılacak karşılaştırmada, farklı büyüme hızlarının nedenleri araştırılırken, büyüme potansiyellerinin mutlaka dikkate alınması gerekir.

Öte yandan, değerlendirme sonucu karşılaştırma için seçilecek ülkeye göre değişebileceğinden, hangi ülke ya da ülkelerin seçileceği önemlidir. Yazıda başarı ya da başarısızlık nedenleri de açıklanacağından, üç aşamalı bir karşılaştırma yapıldı.

Birinci aşamada, geri kalmış ülkelerin amaçlarının gelişmiş ülkelerle aralarındaki gelir farkını kapatmak olduğu kabulünden hareketle, bu farkın ne ölçüde kapatılabildiğine (yakınsama) bakıldı. Ancak, gelişmiş ülkelere yakınsama tek başına yeterli bir değerlendirme ölçütü olmayabilir. Benzer durumdaki ülkelerin büyüme başarılarına da bakmak gerekir, ikinci aşamada bu yapıldı. Benzer ülkelerle yapılan karşılaştırma sonucuna göre yakınsama başarı, ıraksama ise başarısızlık anlamına gelmeyebilir. Ayrıca, ikinci aşamada yapılan saptamanın nedenlerini ortaya koyabilmek için ülkelerin somut koşullarına ve uyguladıkları politikalara da bakılmalıdır. Bu nedenle üçüncü aşamada, Türkiye tek bir benzer ülke ile karşılaştırıldı.

Karşılaştırmanın ilk iki aşaması sonucunda, Türkiye’nin yirminci yüzyılda gelişmiş ülkelerle arasındaki gelir farkını kapatamadığı, benzer ülkelerin bazılarında göre daha başarılı olurken diğer bazılarında göre başarısız olduğu görüldü. Üçüncü aşamada yakınsamanın gerçekleşmeme nedenleri başarılı ülkelere Güney Kore (kısaca Kore diye anılacaktır) ile yapılan ayrıntılı bir karşılaştırma ile ortaya konulmaya çalışıldı.

Kore’nin seçilme nedeni, bu ülkenin hızla büyüyerek kısa sürede geri kalmışlıktan kurtulmuş olması ve Türkiye ile arasındaki benzerliklerdir.

Karşılaştırma 1960-1980 dönemini kapsayacaktır. Bu dönemin seçilmesinde Kore’de koşulların ancak 1960 sonrasında olağanlaşması, iki ülkenin bu dönemde planlı kalkınma yolunu denemeleri ve yararlanabilecek veri ve çalışmaların da daha çok 1960 sonrasında ilişkin olması etkili oldu. 1980 sonrasında, “kalkınmacı politikalar” uygulanabilmesinin uluslararası koşullarının büyük ölçüde ortadan kalkması (Krueger, 1987b) ve Türkiye’nin de farklı bir yönelime girmesi ve ayrıca, Kore’nin geçirmiş olduğu hızlı dönüşüm nedeniyle iki ülke arasındaki yapısal farklılıkların karşılaştırmayı anlamsız hale getirmesi nedeniyle, karşılaştırma dönemi 1980 yılı ile sınırlandırıldı.

Yazı iki bölüm ve sonuç kısmından oluşmaktadır. Birinci Bölümün ilk kısmında Türkiye’nin uzun dönemli büyümesi özetleniyor; ikinci kısımda karşılaştırmanın üzerine bina edildiği üç ana değişken bakımından iki ülke

karşılaştırılıyor; son kısımda ise, Türkiye ve Kore ekonomilerinin 1960'taki durumu kısaca anlatılıyor. İkinci Bölümde, Kore'nin Türkiye'den daha hızlı büyümesinin nedenleri; Kore'nin 1960'taki gelir düzeyi, sermaye birikimi, kaynak kullanımı ve verimlilik, devletin ekonomideki yeri, mali sistem, planlama, teşvikler, dış ticaret, bilim ve teknoloji politikaları çerçevesinde açıklanıyor.

I. Uzun Dönemli Büyüme ve Başlangıç Koşulları

I.1. Uzun Dönemli Büyüme

Türkiye'nin (1913-2000) dönemindeki göreceli büyümesi (Tablo 1)de veriliyor. Türkiye'nin göreceli gelirinin ABD ve B. Avrupa'ya göre pek değişmezken, seçilmiş bazı ülkelere (Arjantin, Şili, Meksika, Hindistan, İran ve Mısır) göre arttığı, başka bazı ülkelere (Yunanistan, Portekiz, İspanya, Brezilya, Japonya, Kore ve Malezya) göre azaldığı görülüyor.

Bazı ülkeler gelişmiş ülkelerle aralarındaki gelir farkını azaltırken Türkiye, bunu yapamadığı için, görece başarısız olduğu söylenebilir. Bu başarısızlık özellikle Japonya, Kore, Malezya ve Brezilya karşısında dikkate değerdir. Türkiye'nin göreceli başarısızlığının nedenleri, aşağıda başarılı ülkelere Kore ile karşılaştırmalı bir biçimde ortaya konulmaya çalışılacaktır.

Tablo 1 Kişi Başına Gelirde Göreceli Değişme (Türkiye=100)

	1913	1950	1960	1980	2000
ABD	431	571	488	450	410
12 Batı Avrupa Ülkesi	304	309	338	350	300
29 Batı Avrupa Ülkesi	285	282	307	329	288
Yunanistan	131	118	140	223	183
Portekiz	103	129	132	200	213
İspanya	169	135	137	229	231
Arjantin	313	307	247	204	130
Brezilya	67	103	104	129	84
Şili	219	235	192	143	149
Meksika	143	146	140	157	109
Hindistan	55	38	34	23	29
Japonya	114	118	177	334	319
Malezya	74	96	68	91	119
İran	82	106	96	99	72
Mısır	74	56	44	52	44
G. Kore	68	47	49	102	217
Türkiye	100	100	100	100	100

Kaynak: Maddison (Historical Statistics)

I.2. Temel Değişkenler

İki ülke arasındaki karşılaştırma, büyüme politikalarının belirlenmesinde ve başarısında belirleyici olduğu düşünülen üç ana değişkenden hareketle yapılacaktır:

Doğal kaynaklar, dış faktörler ve toplumsal ve siyasal yapı. Karşılaştırma yapılırken, büyüme politikalarını belirleyenlerin bu değişkenler tarafından kısıtlandığı, büyüme hızının yalnızca uygulanan politikalar tarafından belirlenmediği ve her zaman ve her yerde geçerli büyüme politikalarının olmadığı kabullerinden hareket edilecektir.

1.2.1. Doğal Kaynaklar

Türkiye, doğal kaynak zenginliğinin başlıca göstergeleri olan kişi başına toprak, maden varlığı ve bitkisel ve hayvansal üretim bakımından Kore'den çok daha zengindir. 1960 yılında Türkiye'de kişi başına toprak miktarı Kore'nin yedi, kişi başına ekilebilir toprak miktarı da on katı dolayındaydı.(Günay, 2005a,s.15-16)

Doğal kaynak zenginliği-büyüme ilişkisi hakkında iki farklı görüş vardır: Doğal zenginliğin büyüme olumlu yönde etkilediği görüşü ile *Hollanda hastalığı* kavramı ile ifade edilen karşı görüş.(Lim, 1996,s.18-22) İki ülkenin doğal kaynak zenginliğinin uygulanan politikalar ile büyüme üzerindeki etkilerine yer geldikçe değinilecektir.

1.2.2. Dış Faktörler

Dış faktörler bir ülke ekonomisini bilgi akışı, faktör hareketleri ve uluslararası siyasal gelişmeler yoluyla etkileyebilir.(Hansen, 1992,s.440)

Cole ve Lyman'a göre Kore, kültürü ve tarihi bakımından olduğu kadar dış faktörlerin yakın geçmişteki gelişmeler ve siyasal ideoloji üzerindeki etkileri bakımından da *tektir*(unique).(Cole and Lyman, 1971,s.1) Son yüz yıllık dönemde Kore'yi en fazla etkileyen iki ülke Japonya ve ABD'dir. 1910 yılında Kore'yi ilhak eden Japonya, 1945 yılına kadar süren sömürge döneminde Kore'de modern bir ekonominin, ihracata dönük bir sanayi yapının, güçlü bir merkezi yönetimin kurulmasını; toprak sahibi ve soylu sınıfların siyasal gücünün kırılmasını ve 1960 sonrasında uygulanmış olan "Kore Modeli"nin bazı temel özelliklerinin oluşturulmasını sağladı.(Kohli,1999, s. 97-97) 1945 yılında Kore üzerindeki Japon etkisi azaldıysa da 1965'te iki ülke arasındaki ilişkilerin normalleşmesi ile Japonya, Kore için yeniden başlıca sermaye ve teknoloji kaynağı ve önemli bir pazar haline geldi.

1945 yılında ülkenin güney kesimini işgal eden ABD, 1948 yılında Kore Cumhuriyeti kuruluncaya kadar bu kesimi doğrudan yönetti. G.Kore'nin ayrı bir devlet olarak ortaya çıkışını ve 1960'ların ortasına kadar ayakta kalmasını sağlayan ABD'dir. ABD'nin; eğitimin geliştirilmesinde, toprak reformunun gerçekleştirilmesinde ve dış kaynak girişinde önemli rolü oldu.

Japonya ve ABD kendi iç pazarlarını Kore'ye açtılar ve Kore mallarının üçüncü ülke pazarlarına girmesine yardımcı oldular. Kore'deki askeri altyapının oluşturulması sırasında Amerikalıların iş vermiş olduğu Kore şirketleri, kazanmış oldukları deneyimi daha sonra Vietnam ve Orta Doğu'da kullanarak, ülkenin döviz gelirlerinin artırılmasına katkıda bulundular.

Dış faktörlerin Türkiye'yi Kore ölçüsünde etkilediği söylenemez. Kore'ye göre daha büyük ve dengeli bir ekonomiye sahip olan Türkiye, Kore ölçüsünde dışa bağımlı olmadığı gibi; B. Avrupa ve ABD ile ilişkileri de Kore'nin ABD ve Japonya ile ilişkilerinin boyutuna erişmedi. Türkiye Soğuk Savaşta Batı Bloğunda yer almış ve özellikle ABD'de ve uluslararası mali kuruluşlardan yüksek tutarda dış kaynak sağlamış olmakla birlikte, alınan kaynaklar ne miktarca ve ne de ulusal gelire oranla Kore

ölçüsünde olmuştur.(Grafik 1) Ayrıca, Türkiye'nin askeri ve siyasal ilişkileri, teknoloji alımında ve ihracatın artırılmasında ülkeye Kore ölçüsünde olanaklar sağlamadı.

Dış gelişmelerin büyüme üzerindeki etkilerine yeri geldikçe değinilecektir. Şimdilik, dış faktörlerin karşılaştırma dönemi boyunca Kore'de büyümeyi daha olumlu yönde etkilediği belirtilmelidir.

1.2.3. Toplumsal Ve Siyasal Yapı

1960'ların başında Türkiye ve Kore'nin toplumsal yapıları benzerdir; nüfus çoğunluğu köylülerden oluşmaktadır, sanayi sektörü gelişmediğinden sanayi burjuvazisi ve işçi sınıfı güçsüzdür. Bununla birlikte, iki ülkenin siyasal dengeleri oldukça farklıdır; Türkiye'de iktidar serbest seçimlerle belirlenmektedir ve ekonomik açıdan güçlü ve siyasal açıdan etkili bir toprak sahipleri sınıfı vardır. Kore'de ise iktidar ABD-sanayici-ordu koalisyonuna dayanmaktadır. 1940'lı yılların sonu ile 1950'li yılların başında gerçekleştirilen toprak reformu ile, toprak sahipleri sınıfı ekonomik ve siyasal olarak tasfiye edilmiştir. Ülke, otoriter bir yönetim tarafından diktatörce yönetilmektedir.

Türkiye'de toprak reformunun gerçekleştirilememesi ve büyük toprak sahiplerinin gücünü koruması, tarımda verimlilik artışını ve sanayileşme ve büyüme için gerekli dönüşümlerin sağlanmasını güçleştirdi. Ayrıca, gerek sanayi kesimi ile ticaret kesimi arasındaki çıkar çatışmaları ve gerekse sanayicilerin kendi aralarındaki ayrılıklar uzun dönemli ve tutarlı iktisat politikalarının saptanıp uygulanmasını önledi.(Barkey, 1990; Bianchi, 1984, Altıncı Konu)

Kore'de toprak sahibi sınıfın tasfiye edilmesi, sanayileşme önündeki önemli bir engeli ortadan kaldırdığı gibi tarımda verimliliğin Türkiye'den daha hızlı artmasını sağladı. (Krueger, 1987a,Tablo 8) Ayrıca, Amerika'nın doğrudan desteğine sahip olan Kore iktidarı, iktisadi kararlarını daha rahatça alıp uygulayabilmiş ve ekonomideki çeşitli kesimler arasındaki rant kavgalarının büyümeyi yavaşlatmasına izin vermemiş; rantları, saptanmış olan politikaların uygulanmasında araç olarak kullanmıştır.

İki ülke, büyümeyi etkilediği düşünülen üç önemli değişken bakımından karşılaştırıldıktan sonra, şimdi de ekonomilerinin 1960'taki durumuna kısaca değinilecektir.

1.3.1960'ta Türkiye ve Güney Kore Ekonomileri

1960'ta Türkiye'de ulusal gelir Kore'nin iki katından fazla ve KBG de iki katı dolayındadır. Üretim sektörü dağılımı bakımından iki ülke arasında önemli bir fark yoktur. Türkiye ve Kore'nin nüfusları yaklaşık 28 ve 25 milyondur. Kore'nin nüfusu daha eğitilidir, sağlık göstergeleri daha olumludur, işgücünün eğitim düzeyi ve kentli nüfus oranı daha yüksektir, gelir dağılımı daha eşitlikçidir.(Günay, 2005a,s.61-69)

Ulusal gelire oranla dış ticaret hacmi Kore'de Türkiye'nin iki katı dolayındadır. İhracat içinde iki ülkede de birincil ürünler ağırlıklı olmakla birlikte, birincil ürünlerin payı Türkiye'de daha fazladır.

Kore ekonomisi dış yardımlarla ayakta durmaktadır. İç tasarruf ve yatırım oranları Türkiye'den çok daha düşüktür(Grafik 1, 2). Buna karşılık, Türkiye 1960'lı yıllara önemli bir dış borç stoku ile girdiği halde Kore'nin dış borcu yok denecek kadar azdır.(Günay, 2005a, Tablo II.3)

II. Büyüme Farkının Nedenleri

II.1. Kore'nin 1960'taki Gelir Düzeyi

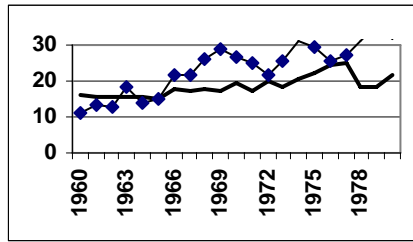
Kore ve Türkiye'de KBG, 1930'lu yılların başı ile İDS'nin son yıllarında birbirine oldukça yakındı. 1960'lı yılların başında ise Türkiye'de KBG, Kore'dekinin yaklaşık iki katıdır. Kore'nin 1960 yılı KBG'i daha önce ulaşılmış en yüksek düzey olan 1937 yılı değerinin %25 altındadır. Türkiye'nin 1960 yılı KBG'i ise 1930'lu yılların en yüksek düzeyi olan 1939 yılı değerinin %24 üzerindedir.(Maddison, Historical Statistics) 1960'ların başında Kore'de KBG'in potansiyelin çok altına düştüğü rahatlıkla söylenebilir. Türkiye'de de 1939-1960 döneminde meydana gelen ortalama KBG artışı %1'i çok az aşabilmiştir. Bu rakam Türkiye'nin son yüz yıllık ortalamasının çok altındadır ve İDS'nin yaşanmaması halinde, ülkenin daha yüksek bir büyüme hızı gerçekleştirebileceği açıktır. Aynı dönemde Kore de, kendi uzun dönemli büyüme eğiliminin altında kalan %1'in biraz üzerindeki bu büyüme hızını yakalayabilmiş olsaydı, 1960'lardaki KBG'i yaklaşık Türkiye'ninki kadar olacaktı. Bu nedenle, Kore'nin 1960'ların başındaki KBG'i, sahip olduğu birikim ve toplumsal gelişmişlik düzeyine göre düşüktü. Dolayısıyla, 1960 sonrasındaki hızlı büyümenin bir kısmı, ülkenin kendi uzun dönemli büyüme trendine dönmesi ile açıklanabilir.

Ancak bu dönüşün etkisi geçici ve sınırlı olacağından, Kore'deki hızlı ve sürekli büyümeyi başka nedenlerle açıklamak gerekir.

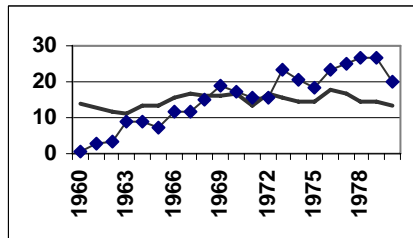
II.2. Sermaye Birikimi

Büyüme konusunda yapılmış olan çalışmalar geliştirmekte olan ülkelerde büyümeye en büyük katkının sermaye stokundaki artış tarafından yapıldığını ortaya koyuyor. (Lim,1996, s. 67) Yine, Türkiye'de yatırımı belirleyen en önemli faktörün kaynak bulunabilmesi olduğunu biliniyor.(Şenses,1990, s. 71) Bu iki bulgudan hareketle Kore ve Türkiye arasındaki büyüme farkının önemli bir kısmı kaynak yaratma ya da bulmadaki başarı farkına bağlanabilir.

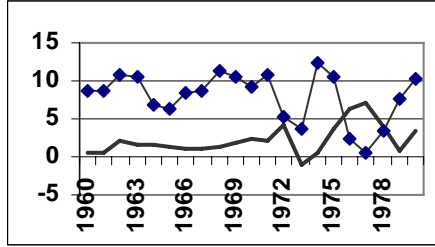
Kore, kullanmış olduğu daha fazla dış kaynak ve artan iç tasarruflarla, sermaye stokunu hızla çoğaltmıştır.(Grafik 1-3)



Grafik 1 Brüt Yatırımlar



Grafik 2 Brüt İç Tasarruflar



Grafik 3 Dış Kaynak Girişleri

Grafik 1-3 için Notlar:

a.GSMH'nin yüzdesi

b.Kaynak: Krueger, 1987a

c. Kareli çizgi Kore'yi göstermektedir.

II.3. Kaynak Kullanımı ve Verimlilik

İki ülke arasındaki büyüme farkı, yatırım farkının da ötesindedir. Bu durum, Kore'nin kaynakları daha verimli kullanabildiğini gösteriyor. Gerçekten, 1960-1980 dönemi için hesaplanan Sermaye Hasıla Katsayısı (SHK), Kore'nin kaynakları daha verimli kullanabildiğini ortaya koymaktadır.(Günay, 2005a, s. 116-117) Bu fark nasıl açıklanabilir?

Amsden'e göre, *geç sanayileşen* ülkelerde büyüme ile verimlilik arasında pozitif bir ilişki vardır(Amsden, 1989, s. 111). Büyüme, esas olarak sermaye stokundaki artışla gerçekleştiğinden, makine ithalatını gerektirmektedir. Makine ithalatıyla birlikte ülkelerin teknolojik düzeyi yükseltmekte ve verimlilik artmaktadır. Yine, yatırım ve üretim süreci aynı zamanda bir *yaparak öğrenme* süreci olduğundan, büyüme ile verimlilik arasında birbirini besleyen döngüsel bir ilişkiden söz edilebilir. Dolayısıyla, verimlilik farkının nedenlerinden birisi Kore'nin daha hızlı büyümesidir, denilebilir.

Verimlilik farkının diğer olası nedenleri aşağıda ele alınmaktadır.

II.4. Devletin Ekonomideki Yeri

Devletin doğrudan kullandığı kaynak miktarı ve özel kesimin kaynak kullanımını yönlendirmedeki etkisi, ekonomideki ağırlığının göstergesi olarak alınabilir.

Toplam kamu harcamalarının ulusal gelire oranı devletin klasik görevleri için el koyduğu kaynakların, Kamu Ekonomik Girişimlerinin(KEG) ulusal gelire katkısı ise devletin mal ve hizmet üreticisi olarak el koyduğu kaynakların ölçüsü sayılabilir. Kamu harcamalarının ulusal gelir içindeki payı, dönem boyunca, Türkiye'de ortalama yaklaşık üç puan daha yüksektir. Yine, toplam yatırımlar içinde kamu yatırımlarının payı Türkiye'de Kore'nin ortalama yaklaşık 15 puan üzerindedir. Bu durum, Türkiye ekonomisinin daha kamu ağırlıklı olduğu şeklinde yorumlanabilir. Kore'de yatırımların özel kesim ağırlıklı olması, Kore'nin kullanmış olduğu dış kaynakları daha çok özel kesim aracılığı ile yatırıma dönüştürdüğünü göstermektedir. Ancak, bu rakamlardan hareketle Kore'de devletin Türkiye'ye göre daha az yatırım yaptığı sonucu çıkartılmamalıdır. 1963-1979 döneminde iki ülkede de ulusal gelirden kamu yatırımlarına ayrılmış olan payların basit ortalaması %9,3 dolayındadır. (Günay, 2005b, Grafik II.6)

İki ülkede de mal ve hizmet üreten Kamu Ekonomik Girişimlerinin (KEG) yatırımlardan, ulusal gelire kıyasla iki-üç kat daha fazla pay alması, sermaye stokunun artırılmasında KEG'ne önemli bir işlev yüklediğini gösteriyor.

Türkiye’de KEG’nin ulusal gelire olan katkısı dönem boyunca Kore’den daha yüksek olmakla birlikte, Kore’de KEG görece daha fazla yatırım yaptıkları için, aradaki fark dönem başında 3 puanın üzerinde iken dönem sonunda yaklaşık iki puana düşmüştür.(Günay, 2005, Tablo II.8 ve Tablo II-9)

Kamu harcamalarının görece büyüklüğü bakımından Türkiye ekonomisinde kamu ağırlığı daha fazlaymış gibi görünmekle birlikte Kore’nin karşılaştırma döneminde ticari bankaları kamulaştırmış olması devlete, ekonomideki genel mülkiyet dağılımının ve kamunun gelirden almış olduğu payın çok ötesinde ağırlık kazandırmış ve Kore devleti, uygulamış olduğu politika ve kullanmış olduğu araçlarla, özel kesimin kaynak kullanımını Türkiye’den daha fazla etkileyebilmiştir. Aşağıda, mali sistemden yola çıkılarak, iki ülkede devletin özel kesimin kaynak kullanımını etkilemek için kullanmış olduğu araç ve politikalar üzerinde durulacaktır.

II.5. Mali Sistem

Mali sistemin temel işlevi, “reel kesimlerde faaliyet gösteren kurum ve birimlerden fazla verenlerin fonlarını, açık verenlerin kullanımına aktarmaktır.” (Akyüz,1985, s. 73)

İki ülke de menkul değer piyasaları gelişmediğinden, mali piyasalar banka ağırlıklıdır. Bununla birlikte, Türkiye ile Kore’nin mali sistemleri arasında şu önemli farklar vardır (Günay, 2005a, s. 125-127): (1) Kore’de ticari bankalar karşılaştırma dönemi başında devletleştirildiğinden banka sistemi tümüyle devletin denetimindedir. (2) Kore’de mali ve sınai sermaye, Türkiye’deki gibi iç içe değildir. (3) Kore firmalarının öz kaynak yeterliliği çok daha düşüktür. (4) Kore, Türkiye’ye göre çok daha fazla dış kaynak kullanmaktadır, özel dış kaynaklardan borçlanma ve özel kesimin dış borçlar içindeki payı çok daha yüksektir. (5)Gayri resmi mali piyasa Kore’de daha büyüktür ve Kore firmaları bu piyasadan önemli miktarda kaynak kullanmaktadırlar.

Dönem içinde Kore’de mali piyasa Türkiye’den daha hızlı büyümüştür. Özellikle banka kredilerindeki artış dikkat çekicidir. 1960-1980 arasında yurt içi krediler yaklaşık olarak Türkiye’de üç buçuk, Kore’de ise 17 katına çıkmıştır.

Kore’de mali sistemin yapısı, devletin, ekonomide çok daha etkin olmasını sağlayan etkenlerden birisidir. Devlet, bir yandan kaynakların kamu ve özel kesim arasında nasıl paylaşılacağına doğrudan karar verirken bir yandan da özel kesim kararlarını yönlendirebiliyordu. Devletin kaynak tahsisinde bu derece öne çıkmış olması birkaç bakımdan kaynak kullanımını etkinleştirmiştir: (1) Seçilmiş özel şirketlere kendi güçleri ile sağlayabileceklerinin çok ötesinde kaynak kullanabilme olanağı verilmiştir. (2)Devlet, piyasada ortaya çıkabilecek koordinasyon zaafına meydan vermemek için, büyük yatırımları bizzat planlamıştır. (3) Devletin, özellikle yüksek tutarlı yatırımlarda özel kesimle “risk ortaklığı”na gitmesi yeni ve riskli alanlarda büyük yatırımların yapılmasını kolaylaştırmıştır. (4) İç ve dış ekonomik gelişmelerin, yüksek borçluluk oranıyla çalışan şirketleri ve sistemi tehdit etmeye başladığı durumlarda devlet, gerekli önlemleri alarak onları kurtarmakla, bir yandan riskleri kriz ortaya çıkmadan sosyalleştirerek minimize ederken, bir yandan da şirketleri yeni atılımlara hazır hale getirmiştir. (5) Büyük şirketlere verilen bu destek ve yönlendirme, özel firmaların uluslararası piyasada rekabet edebilecek ölçekte yatırımlar yapmasını ve ölçek ekonomilerinden yararlanmasını kolaylaştırmıştır.

II.6. Planlama

Türkiye ve Kore karşılaştırma döneminin başında planlı kalkınma yolunu seçtiler. Planlamayı piyasa mekanizması ile birlikte uygulamaya çalışan gelişmekte olan ülkeler için, planlama iki potansiyel sorunu da birlikte getirmektedir. Birincisi; henüz oturmamış, hızla değişen ve üstelik dış konjonktüre karşı duyarlı bir ekonomide, geleceğe ilişkin tahmin yapmanın güçlüğüdür. Planlama modellerinde yer alan parametreler ülke ekonomisinin yakın geçmişteki verilerinden hareketle hesaplanmakta ve plan dönemi boyunca sabit kalacağı varsayılmaktadır. Oysa, parametreler başlangıçta doğru tahmin edilmiş olsalar bile, kısa sürede değişen koşullar karşısında ekonominin gerçek durumunu yansıtmayabilir.

İkincisi, planlama ile piyasa arasındaki dengenin nasıl kurulacağıdır. Makro hedeflere ulaşılabilmesi için özel kesimin de planda kendisine gösterilen hedefleri gerçekleştirmesi gerekir. Ancak, bu kesimi hedeflere yöneltecek araçların gücü sınırlıdır. Kamu kesimi de, kendisine verilmiş olan hedeflere ulaşabilmek için gerekli kaynakları piyasa kurallarını zorlamadan sağlamak durumundadır.

Kore bu iki sorunu aşmada Türkiye'den daha başarılı oldu. Kore'de birinci sorun, esnek bir planlama anlayışıyla, plan yürürlüğe girdikten sonra meydana gelen değişmelere hızla ayak uydurularak aşıldı.(Jones and Sakong,1985, s. 293) Uygulamadaki esneklik dış şoklar karşısında önlem alınmasını kolaylaştırdı. Kore yönetiminin otoriter yapısı ve karar alma ve uygulamadaki hızı, plan uygulamasındaki başarısını artırdı. İkinci sorun, devletin iç ve dış kaynaklar üzerinde sıkı denetimi ve kaynak kullanımını bizzat yapması ile çözüldü. Özel kesime, planda kendisine verilen hedefleri gerçekleştirme dışında seçenek bırakılmadı.(Mason vd.,1989, s. 265)

Kore'de, planlama örgütünün Türkiye'de olduğundan daha güçlü tutulmuş olması da ikinci sorunun aşılmasında etkili oldu. Örgüt, planlama işlevinin yanı sıra bütçe, istatistik, teşvik ve uygulama, plan uygulamalarını denetleme ve değerlendirme işlevlerini de üstlenen, bir başbakan yardımcısına (gerçekte devlet başkanına) bağlı "süper bakanlık" gücündeydi.

Türkiye'de plan uygulaması Kore kadar başarılı olamadı. Çünkü, ülkede planlı ekonomiye geçilmiş olmasına rağmen planlama tam kabul görmediği gibi, planlamanın niteliği konusunda siyasal anlayış birliği de yoktu. İş dünyasının bir bölümü ile politikacıların önemli bir kısmı, planlamaya kuşku ile yaklaştılar. Planlamaya bakıştaki farklılık, bürokratik kurumlar arasında eşgüdüm sağlanmasını da güçleştirdi. DPT, Maliye ve Ticaret Bakanlıkları ile TCMB ve benzeri kurumlar arasında uygulanacak politikalar konusunda görüş ayrılıkları çıktı. Bürokratik aşamayı geçen politika önerileri de çoğu kez Bakanlar Kurulu ya da TBMM'den döndü. Plancıların, özellikle vergiler ve toprak reformu konusundaki önerileri, siyasal iktidardan yeterli desteği bulamadı. Öte yandan, ilk beş yıllık plan stratejisi askeri yönetim tarafından hazırlanırken, onay ve uygulaması sivil iktidar döneminde oldu. Stratejide belirlenen büyüme hedefi korunurken, bu hedefin gerçekleşmesi için öngörülen mali politika önerileri kabul görmediği halde, alternatif bir politika da geliştirilmedi. Böylelikle, daha işin başında bir "tutarlılık" sorunu ortaya çıktı. Başlangıçtan itibaren planlama bürokrasisi ile siyasal otorite arasında, yetki ve sorumlulukların sınırı konusunda anlaşmazlıklar baş gösterdi.(Mortan ve Çakmaklı, 1987, Birinci Bölüm; Şaylan, 1981; Sönmez,2003,s. 103-105)

Türkiye, Kore'deki kadar esnek bir plan uygulaması gerçekleştiremedi. Uygulama bakımından planın en önemli aşaması yıllık programlar olduğu halde, ağırlık beş yıllık planlara verildi. Stratejik hedeflerin nasıl gerçekleştirileceği belirsiz kalırken, beş yıllık planların sektörel hedeflere dönüştürülmesi ve proje seçiminde gereken açıklık ve etkinliğe ulaşamadı. (Korum, 1981; Yağcı,1981; Türel,1981)

Özel kesimin plan hedeflerine yönlendirilmesinde de Türkiye'nin Kore kadar başarılı olamadığı görülmektedir. Türkiye'de özel kesim genelde planı olumlu karşılamakla birlikte, planlarda öngörülen önlemlere karşı durdu. Öte yandan, DPT ile özel kesim arasında güçlü bir iletişim ve eşgüdüm olduğundan da söz etmek güçtür.

Sonuç olarak Kore plan hedeflerini, IV.Plan hariç, aşarken, Türkiye'de ilk dört plandan hiçbirinde hedefe ulaşamadı.(Günay, 2005a; Tablo II.3)

II.7. Teşvikler

En yaygın teşvik türleri olan yatırım ve ihracat teşviklerinin özünü yatırım ve üretim maliyetini azaltıcı ve kârlılığı artırıcı önlemler oluşturmaktadır. Bu uygulama, tüm mal ve yatırımlar için olabileceği gibi, seçmeci de olabilmektedir.

İki ülkede kullanılmış olan teşvik araçları benzer olmakla birlikte, Kore bu araçları daha verimli kullanabildi. Uygulamalar arasındaki en önemli fark, Kore'de teşvikler *karşılıklılık* ilkesine göre verilirken(Amsden, 1989, s. 8), Türkiye'de teşviklerden doğan yükümlülüklerin yerine getirilmemesinin ciddi bir yaptırımının olmamasıdır. Ayrıca, Türkiye'de teşviklerde yeterince seçmeci davranılmamış ve süre kısıtlamaları getirilmemiştir. Yine, uygulanan iktisat politikalarının açık olmayışı da başarısızlıkta bir başka etken olmuştur.

II.8. Dış Ticaret Politikaları

Karşılaştırma dönemi boyunca Türkiye ve Kore dış ticaretindeki gelişmeler şöyle özetlenebilir (Günay, 2005a; Tablo II.14): (1) İki ülke de dönem boyunca dış ticaret açığı vermekle birlikte, görece açıklar Türkiye'de giderek artarken Kore'de azaldı. (2) Birincil ürünlerin ihracat içindeki payı başlangıçta çok yüksekken; Kore'de hızla, Türkiye'de ise oldukça yavaş bir biçimde düştü. (3) Kore'de dış ticaret hacminin ulusal gelire oranı daha yüksekti. Bu durum başlı başına bir amaç olmamakla birlikte, Kore pazar ve ölçek sorunlarını aşmada ve ithalat için gerekli döviz bulmada Türkiye'den daha başarılı oldu.

Kore'nin ihracatta daha başarılı olmasının nedenleri şöyle özetlenebilir(Günay, 2005a, s. 147-157): (1)Türkiye, iç piyasayı koruma ve ihracatı çekici kılma amaçları arasında sıkışırken Kore bu açmazı başarı ile aştı. (2) Türkiye'de birincil ürün ihracatı ve işçi dövizleri dönem boyunca ithalatın yarısından fazlasını karşılarken Kore böyle bir olanaktan yoksun olduğundan, ihracat artışı çok daha ivedi bir sorundu. (3) Kore imalat sanayiinde 1960'lı yıllara devredilen kapasite fazlası ve Mamul malların talep esnekliğinin daha yüksek olması ihracat artışını kolaylaştırdı. (4) Kore, rekabet gücünü koruyabilmek için sık sık devalüasyonlara başvurdu. Türkiye'de ise ihracat birincil mal ağırlıklı olduğundan, devalüasyonların ihracatı pek etkilemeyeceği düşünüldü ve siyasal endişelerin de etkisiyle devalüasyonlardan kaçınılması nedeniyle, yüksek değerli TL ihracatı caydırıcı etki yaptı. Kore'nin 1930'larda yaşamış olduğu mamul ihraç deneyimi 1960 sonrasında ihracatın artırılmasını kolaylaştırıcı etkide yaparken Türkiye'de ihracat kötümserliği etkili oldu. (5) Kore'nin ABD ve Japonya ile olan özel

ilişkileri ihracat artışını kolaylaştırdı. (6) Kore’de devlet ihracatı artırmada çok etkili oldu; Devlet Başkanı başkanlığında yapılan aylık toplantılarla ihracat yakından izlenerek gerekli önlemler anında alındı, ihracatın kurumsal altyapısı oluşturularak bilgi akışı sağlandı, bazı mallar yalnızca ihracat için üretilerek iç satışı yasaklandı, sektör ve firma bazında hedefler saptandı ve büyük firmalar desteklendi. (7) İşçi ücretlerinin düşük oluşu Kore’ye maliyet avantajı sağladı. (8) Kore’de üretim yapan yabancı şirketler, Türkiye’dekilere göre daha ihracata dönüktüler.

II.9. Bilim ve Teknoloji Politikaları

Gelişmekte olan ülkelerde bilim ve teknoloji(BT) politikaları, daha çok, dünyada mevcut teknolojilerin ithalini ve yerli koşullara uydurulmasını amaçlar. Çünkü, yeni teknolojiler geliştirmek çok zor ve pahalıdır. Bununla birlikte, başarılı bir teknoloji transferi için asgari bir bilimsel ve teknolojik altyapı gereklidir.(UN,1976, s. Xiii, xxii, 54)

Karşılaştırma döneminin başında iki ülkenin de geleneksel sektörlerde deneyim kazandıkları ve harcıalem teknolojileri kullanabildikleri söylenebilir.

Kore; teknoloji ithali, teknolojinin yerli koşullara uydurulması ve nihayet kendi teknolojilerini geliştirmede dünyadaki başarı örneklerinden birisini oluşturmaktadır. Türkiye’de ise sistematik bir teknoloji politikası izlendiği söylenemez. (Türkcan, 1999, s. 741, Pak ve Türkcan,2000)

Kore’de uygulanan BT politikasının ilkeleri şöyle sıralanabilir (UN,1976, s. 30-32): BT planlaması, bilimsel ve teknolojik alt yapının oluşturulması, teknoloji transferinin merkezden denetimi ve DYS’nin teknoloji transfer aracı olarak kullanılmasından kaçınılması, büyük firmalara teknoloji transfer ve üretiminde önemli rol verilmesi, teknoloji transferinin ileri teknoloji ile sınırlı tutularak geleneksel teknolojilerin içeride geliştirilmesi.

Standart bir mal olmayan ve belirli bir fiyatı bulunmayan teknoloji ticaretinde bilgi ve pazarlık gücü büyük önem taşır.(Türkcan,1975, s. 913-923) Kore, kurmuş olduğu kurumsal altyapı ile güçlü bir bilgi ağı oluşturarak özel kesime de bilgi desteği sağladı. BT kurumlarında politikalar, ekonominin pratik öncelikleri dikkate alınarak saptandı.(UN,1976, s. 156-157)

Teknoloji ithalinde, satıcıları kendi aralarında rekabete zorlayıcı bir politika izlendi ve özellikle 1960’lı yılların sonundan itibaren paket teknoloji ithalinden kaçınılarak, paket içinden ülkenin ihtiyaç duyduğu öğeler seçilmeye çalışıldı. Diğer iktisat politikalarında olduğu gibi, büyük firmalar özellikle teşvik edildi. Büyük firmaların teşviki şu avantajları yarattı(Kim and Seong, 1997, s. 386): (1) İyi eğitim görmüş kişileri yüksek ücretle ve sürekli istihdam edebilmeleri, firma bünyesinde bir bilgi temeli oluşturmayı kolaylaştırdı. (2) Büyük firmalar, yabancı ülkelere alınacak teknik *know-how*’ın belirlenmesi ve pazarlıkların yürütülebilmesi için örgütsel ve teknik kaynaklar geliştirdiler. (3) Uzun ömürlü olmaları ve siyasal ilişkileri onlara devletten yeni lisans ve tercihli kredi alma olanağı sağladığından, öğrenme süreci yeni projelerle zenginleşti, firma içi eğitim olanakları genişledi. (4) Farklı sektörlerdeki faaliyetlerin tek merkezden denetimi, kazanılan deneyimlerin diğer alanlara aktarılmasını, yani bilginin yayılmasını kolaylaştırdı. (5) Devlet, yeni teknolojiyi kullanarak rekabet edecek güce erişinceye kadar verdiği destek karşılığında, büyük şirketlere yeni ve zor teknolojik görevler yükledi. (6) Mevcut faaliyetlerinin sağlamış olduğu fon rahatlığı

sayesinde riskli alanlara girebildiler ve risk alma yetenekleri onlara krizleri fırsata çevirme becerisi sağladı.

Kore hükümeti, büyük projelerde işbirliği yapılan yabancı firmaları yerli firmalarla işbirliğine zorlayan ve böylelikle teknolojik öğrenmeyi kolaylaştıran düzenlemeler yaptı.

Kore'de ihracat sektörü de teknoloji transferinde önemli bir işlev gördü. Bir çok malın üretiminde yabancı müşteriler gerekli bilgileri Koreli imalatçılara aktardılar.(Westphal vd.,1981, s. 42-45)

Kore'nin teknolojik öğrenme sürecinde çokça yaralandığı bir yol da yabancı ve özellikle Japon uzman kullanmaktır. Uzmanlar genellikle emekliler içinden seçiliyor ve böylelikle kurumsal ilişkinin getireceği olası kısıtlamalar da aşılmış oluyordu. (Amsden,1989, s. 234-235)

Diğer alanlarda olduğu gibi teknoloji alanında da ABD ve Japonya ile olan özel ilişkiler de Kore'deki teknolojik gelişmeyi olumlu etkiledi. Japon etkisi, iki nedenle vurgulanmaya değer. Birincisi, Japonların öğrenme süreci henüz yeni olduğundan, deneyimleri Kore için değerliydi. Yine, iki ülke arasındaki kültürel yakınlık Japonlardan öğrenmeyi daha kolay kılıyor ve benzer yapıdaki insanların daha önce öğrenmiş olmaları Korelileri motive ediyordu. İkincisi, Kore, Batının vermeye yanaşmadığı bazı teknolojileri Japonya'dan alabildi.

Vurgulanması gereken başka bir husus da Kore'nin teknolojik öğrenme sürecinin gerektirdiği deneme yanılmalarından yılmaması ve inatla başarıyı kovalamasıdır. Bunun tipik örneklerinden birisi gemi inşa sanayiidir.(Amsden, 1989, s. 269-289)

Türkiye'nin uygulamış olduğu BT politikaları yeterince araştırılmamıştır. İzlenmiş olan politikalar mevcut bilgiler ışığında şöyle özetlenebilir(Günay, 2005a,s. 172-178): (1)Teknoloji transferi, "çeşitli iktisadi kararların yan ürünleri biçiminde ve/veya siyasi/askeri kararların etkileriyle, çok kere tesadüfi bir karakter" sergiledi. (2) BT politikaları geliştirmek amacıyla kurulmuş olan TÜBİTAK, uzun süre, sanayi ile organik bağlar kuramadı, sadece bilimsel araştırma yönüyle Akademik sektör ile bağlantı kurmakla yetindi. (3) Somut politika ve hedefler saptanıp uygulanamadı. Devlet BT alanına doğrudan müdahale edebileceği kanal ve araçları geliştirerek etkin müdahalenin gerektirdiği yönetsel kapasiteyi oluşturamadı ve yönlendirme yapamadı. (4) Teknoloji ithalatını yönlendirecek ve özel kesime de yol gösterip destek olacak bir kurumsal yapı oluşturulamadı, ithal teknolojiler konusunda karar veren bürokratik kurumlar yetersiz kaldığından, maliyet kaygıları niteliğin önüne geçti. (5) Yabancı uzmanlardan yeterince yararlanılmadı. (6) Nihai ürün üreten sektörlerin teşviki kaygısıyla teknolojik yönü ağır basan mühendislik sanayileri yeterince korunup teşvik edilemedi.

Özetle, Kore'de BT politikaları; büyüme politikasının bir parçası olarak, planlı bir biçimde, devletin denetim, gözetim ve yönlendirmesinde yürütülerek başarılı olurken, Türkiye'de aynı başarı sağlanamadı.

Genel Değerlendirme ve Sonuç

Türkiye, 20. Yüzyılda kişi başına gelirini 5-6 katına çıkarmış olmasına rağmen, gelişmiş ülkelerle arasındaki gelir farkını azaltamadı. Yazıda, bu durumun nedenleri Kore ile karşılaştırmalı bir çözümlemeyle ortaya konulmaya çalışıldı.

Kore, 1960 sonrasında gerçekleştirdiği hızlı büyüme ile kısa zamanda gelişmiş ülkeler arasına katılmayı başardı. Bu hızlı büyümenin bir kısmı, ülkenin iç savaş ve bölünme sürecinde, uzun dönemli büyüme trendinin altına düşmüş olması ve 1960 sonrasında yeniden bu trende dönmesiyle açıklanabilir. Ancak, bu faktörün etkisi sınırlı ve geçici olacağından, Türkiye ile Kore arasındaki 1960 sonrası büyüme farkını başka etkenlerde aramak gerekti.

Gelişmekte olan ülkelerde büyüme hızını büyük ölçüde sermaye stokundaki artış belirlemektedir. Kore, dönem boyunca, sermaye stokunu Türkiye'den daha hızlı artırmakla birlikte, iki ülke arasındaki büyüme farkının, yatırım oranlarındaki farka oranla daha büyük olması, Kore'de sermaye stokunun Türkiye'den daha verimli kullanıldığını gösteriyor.

Kore'nin sermaye stokunu daha hızlı büyütebilmesi ve kaynakları daha verimli kullanabilmesinin yalnızca izlenmiş olan politikalara bağlanması, politikaların izleniş nedeni ve büyümeye nasıl yansıdığı açıklanmadıkça, eksik bir yaklaşımdır. Bu çalışmada, izlenmiş olan politikaları ve bunların büyüme üzerindeki sonuçları üç ana değişkenden hareketle açıklanmaya çalışıldı; doğal kaynak zenginliği, dış faktörler ve toplumsal ve siyasal yapı.

Doğal kaynak yoksulu Kore, kalabalık nüfusunu besleyebilmek ve hammadde açığını ithalat yoluyla karşılayabilmek için sanayileşmek ve mamul ihraç etmek zorundaydı. Kore, benzer durumda olan Japonya'nın geliştirdiği ve kendi adıyla anılan modeli benimsedi. Ayrıca, iç pazarının küçüklüğü karşısında ihracatı, pazar sorununu çözmenin ve etkin ölçeklere ulaşmanın bir yolu olarak da kullandı.

Japonya ve ABD; askeri, siyasi ve ekonomik nedenlerle Kore'ye destek oldular. Bu destek özellikle savunma, eğitim, sermaye, teknoloji ve pazarlama alanlarında sağlandı.

Kore'de Amerika'nın desteğindeki ordu-bürokrasi-sanayici ittifakına dayalı otoriter hükümet, gerek sınıflar arası ve gerekse sınıf içi çatışmaları denetim altında tutarak esnek bir ekonomi yönetimi oluşturabildi ve koşullara uygun politikalar geliştirilip uygulamada başarı sağladı. Toprak sahipleri sınıfının ortadan kaldırılmış olması ve gelirin daha eşitlikçi dağılımı, karar alma ve uygulamayı kolaylaştırdı ve reformlara karşı direnci azalttı.

Bankaları kamulaştırarak mali sektörü doğrudan denetimine alan devlet, önemli ayrıcalıklar tanıdığı büyük şirketleri ölçek ekonomilerine ulaşmada, teknolojiyi geliştirmede, büyük ve riskli yatırımları gerçekleştirmede ve ihracatı artırmada araç olarak kullandı.

Türkiye'de sınıflar arası dengeler, devletin Kore'de olduğu ölçüde rahat hareket etmesini engelledi. İktidarda etkili olan toprak sahipleri ile ticaret ve sanayi kesimleri, uygulanacak ekonomi politikaları konusunda aralarında anlaşamadılar. Kriz ya da dış şoklar karşısında gerekli önlemler zamanında alınıp uygulanamadı.

Kuşku yok ki, Kore'de daha yüksek nitelikli bir işgücünün varlığı da büyüme farkını yaratan nedenler arasındadır. Kore'de, ortalama eğitim düzeyi daha yüksektir. Ayrıca, Kore'deki hızlı büyümenin yaparak öğrenmeyi de hızlandırması, tarımda çalışanların sayısındaki düşüş ve verimli sektörlerdeki istihdam artışı da verimliliğin artışında etkili oldu.(Günay, 2005a,s. 182)

Sonuç olarak Kore, kaynak yaratmada ve kaynakları verimli kullanmada daha başarılı oldu, ekonomisini hızla büyüterek yapısal bir dönüşüm gerçekleştirebildi.

Ancak, Kore’de uygulanan ve sanayileşme ve büyüme açısından istisnai denebilecek bir başarı ile sonuçlanan politikaların daha demokratik bir ortamda uygulanıp uygulanamayacağı tartışmaya açıktır. Kore’de genellikle olağanüstü yetkilere dayanarak uygulanan politikaların, gelir bölüşümüne ciddi müdahaleler içermesi nedeniyle, demokratik bir ortamda uygulanması olanaksız denecek ölçüde güçtür. Demokratik bir ülkede, az sayıda firmanın cömertçe ödüllendirilmesi tepki yaratabilir. Ancak, Amerikan desteğindeki ordu-sanayici ittifakına dayanan baskıcı Kore yönetimi bu türden tepkilere izin vermedi. Öte yandan, hızlı büyümenin yarattığı iş olanakları ve gelir artışının, tepkileri azaltmış olması da mümkündür.

Kaynakça

- AKYÜZ, Y. (1985), “Türkiye’de mali sistem aracılığıyla kaynak aktarımı:1980 öncesi ve sonrası”, B. Kuruç vd.(1985), *Bırakınız Yapsınlar Bırakınız Geçsinler*, Bilgi Yayınevi, Ankara, ss.72-93.
- AMSDEN, A.H. (1989), *Asia’s Next Giant*, Oxford University Press, New York.
- BARKEY, H. J. (1990), *The State and the Industrialization Crisis in Turkey*, Westview Press, Boulder.
- BIANCHI, R.(1984), *Interest Groups and Political Development in Turkey*, Princeton University Press, Princeton.
- COLE, D. C. and P. Lyman (1971), *Korean Development: The Interplay of Politics and Economics*, Harvard University Press, Cambridge.
- GÜNAY, C.(2005a), *Türkiye ve Güney Kore’de Uzun Dönemli Büyüme; Karşılaştırmalı Bir Analiz(1960-1980)*, Yayınlanmamış Doktora Tezi, Çukurova Üniversitesi, Adana.
- (2005b), *Türkiye ve Kore’de Büyümenin Ekonomi Politikası (1960-1980)* (Yayına hazırlanıyor).
- HANSEN, B. (1992), *The Political Economy of Poverty, Equity and Growth; Egypt and Turkey*, Oxford University Press.
- JONES L. P. and Sakong, I(1985), *Government, Business and Entrepreneurship in Economic Development: The Korean Case*(Second Printing), Harvard University.
- KIM, L. and So-Mi Seong(1997), “Science and technology: Public policy and private strategy”, D.S. Cha vd.(1997), *The Korean Economy: Performance and Vision for the 21st Century*, Seoul:KDI, http://www.kdi.re.kr/kdi_eng/main.jsp, ss.383-425.
- KOHLI, A.(1999), “Where do high-growth political economies come from? The Japanese lineage of Korea’s ‘developmental state’”, M.Woo-Cummings(derl.) (1999), *The Developmental State*, Cornell University Press, Ithaca,ss.93-136.
- KORUM, U.(1981), “Türk planlamasında kısa dönem makroekonometrik modelgereksinimi”, O. Türel(derl.)(1981), *Türkiye’de Planlı Gelişmenin Yirmi Yılı, 1960-1980, ODTÜ Gelişme Dergisi (Özel Sayı):427-436*.
- KRUEGER, A.O. (1987a), “The importance of economic policy in development: Contrasts between Korea and Turkey”, NBER WP, No. 2195.
- (1987b), “Benefits and costs of late development”, *KDI WP* No.8709. http://www.kdi.re.kr/kdi_eng/main.jsp
- LIM, D. (1996), *Explaining Economic Growth*, Edward Elgar, US.

- MADDISON, A. (1995), *Monitoring the World Economy*, OECD, Paris.
-----, www.eco.rug.nl/~Maddison/Historical_Statistics/horizontal-file.xls.
- MASON, E. vd.(1989), *The Economic and Social Modernization of the Republic of Korea* (Third Printing), Harvard University, Cambridge.
- MORTAN, K.- Çakmaklı, C. (1987), *Geçmişten-Geleceğe Kalkınma Arayışları*, Altın Kitaplar, İstanbul.
- PAK, N. K.-E. Türkcan(2000), “Türkiye-Güney Kore kalkınma ve teknoloji politikaları”, *Cumhuriyet Bilim Teknik*, 1 Temmuz 2000.
- SÖNMEZ, A.(2003), *Doğu Asya Bunalımı ve “Mucizesi”*; *Türkiye İçin Dersler*, Bilgi Üniversitesi Yayınları, İstanbul.
- ŞAYLAN, G. (1981), “Planlama ve bürokrasi”, O. Türel(derl.)(1981), *Türkiye’de Planlı Gelişmenin Yirmi Yılı, 1960-1980, ODTÜ Gelişme Dergisi* (Özel Sayı): 183-206.
- ŞENSES, F.(1990), “An assessment of the pattern of Turkish manufactured export growth in the 1980s and its prospect”, Arıcanlı and Rodrik(derl.)(1990), *The Political Economy of Turkey*, Saint Martin’s Press, New York, ss.60-77.
- TÜREL, O.(1981), “1970’li yıllarda mühendislik sanayilerindeki kamu yatırımları: Gözlem ve değerlendirmeler”, O. Türel(1981), *Türkiye’de Planlı Gelişmenin Yirmi Yılı, 1960-1980, ODTÜ Gelişme Dergisi* (Özel Sayı):575-612.
- TÜRKCAN, E.(1975), “Bilime dayalı büyük firmaların kalkınma sürecindeki rolü ve bir öneri”, SBF (1975), *Cumhuriyetin 50nci Yılında Türkiye’de Sanayileşme ve Sorunları Semineri*, 28-31 Ocak 1974, Ankara, ss.913-938.
- (1999), “Türkiye’nin teknoloji tercihleri: 1923-1998 doğrular-yanlışlar; imkânlar-imbkânsızlıklar”, SBF (1999), *Atatürkçülük ve Modern Türkiye*, Uluslararası Konferans, 22-23 Ekim 1998, AÜSBF Yayını,,Ankara, ss.741-760.
- UN ESCAP(1976), *Guidelines for Development of Industrial Technology in Asia and The Pacific*, Bangkok United Nations Centre.
- WESTPHAL, L. vd.(1981), “Korean industrial competence: Where it came from”, WB SWP, No. 469, Washington.
- WORLD BANK (1975), “Land reform”, Sector Policy Paper, Washington.
- YAĞCI, Fahrettin (1981), “Macro planning in Turkey: A critical evaluation”, O. Türel(derl.)(1981), *Türkiye’de Planlı Gelişmenin Yirmi Yılı, 1960-1980, ODTÜ Gelişme Dergisi* (Özel Sayı):407-426.

