

ULUSLARARASI ÖĞRENCİLERİN SOSYAL ADAPTASYONUNA YÖNELİK BİR ARAŞTIRMA: LAÜ ÖRNEĞİ

A REASEARCH ON SOCIAL ADAPTATION OF THE INTERNATIONAL STUDENTS: CASE OF EUL

Ülgen OSMANLI
Primary School Teacher
ulgenaygun@hotmail.com

Recieved 02 April 2018- Accepted 15 May 2018
Gönderim 02 Nisan 2018- Kabul 15 Mayıs 2018

Öz: Araştırmanın amacı Lefke Avrupa Üniversitesi'nde eğitim gören uluslararası öğrencilerin yaşadıkları sosyal uyum sorunlarını neden-sonuç bağlamında incelemektir. Araştırma kapsamında Michigan Yabancı Öğrenci Problem Envanteri'nden yararlanılarak geliştirilmiş ve uyarlanmış bir ölçek kullanılmıştır. Çalışmanın evreni LAÜ'de (Lefke Avrupa Üniversitesi) önlisans, lisans ve yüksek lisans seviyesinde eğitim görmekte olan uluslararası öğrencilerden oluşmaktadır. Çalışmanın örnekleme ise 2017-2018 akademik yılında LAÜ'de eğitim gören 223 uluslararası öğrencidir. Araştırma sonucunda, uluslararası öğrencilerin başlıca uyum sorunları, sosyal hayat yetersizlikleri, ilgi alanlarına uygun faaliyetlerin azlığı ve yaşadıkları mali sıkıntılar olduğu tespit edilmiştir. Ek olarak LAÜ'de eğitim gören uluslararası öğrencilerin okulda eğitim gördükleri süre artıça uyum sorunlarına yönelik şikâyetlerinde azalma meydana geldiği tespit edilmiştir.

Anahtar Kelimeler: Sosyal uyum sorunları, uluslararası öğrenciler, üniversite yaşamı, Kıbrıs

Abstract: The purpose of the study is to examine the social adaptation problems experienced by international students at European University of Lefke in the context of cause-effect. Within the scope of the study, a developed and adapted scale was used by utilizing the Michigan Foreign Student Problem Inventory. The universe of study consists of international students studying at associate degree, undergraduate and graduate level in EUL (European University of Lefke). The sample of the study is 223 international students studying at EUL in the 2017-2018 academic year. As a result of the research, it has been determined that international students have a shortage of social life, inadequate activities for their interests and financial difficulties in Lefke town as main reasons for having adaptation problems. Also, it has been found that as the time for international students to study at school increases, complaints about their adaptation problems decreases.

Keywords: Social adaptation problems, international students, university life, Cyprus

GİRİŞ

Küreselleşmeyle birlikte dünya çapında eğitim maksatlı yaygın nüfus hareketleri yaşanmaktadır. Gerek daha kaliteli bir eğitim alabilme talebine cevap vermesi, gerek yabancı dil öğrenmenin en etkin yollarından biri olması, gerekse de farklı bir kültürü ilk elden tanıma fırsatı sağlaması nedeniyle ‘yurtdışında eğitim’ sıklıkla tercih edilen bir imkân olarak öğrencilerin yahut öğrenci adaylarının seçenekleri arasında yer almaktadır. Bu nüfus hareketliliğinin kaçınılmaz bir sonucu olarak 2018 yılında yaklaşık 5 milyon kişi ‘uluslararası öğrenci’ sıfatını kazanmıştır (UNESCO, 2015: 57).

Yapılan akademik çalışmalar, üniversite öğrencilerinin eğitim hayatları esnasında pek çok psikolojik, sosyoekonomik ve sosyokültürel temelli sorunlarla yüzleşmek zorunda kaldığını ortaya koymaktadır. Yıldız ve Mercan’a (2011) göre barınma, beslenme, ekonomik kaynakların kullanımı, kültürel farklar, güvenlik ve diğer bireyler tarafından kabul edilme ihtiyacı gibi konular, üniversite öğrencilerinin yoğun stres yaşamalarına neden olabilmektedir.

Çubukçu ve Gültekin (2006) bireyin içinde bulunduğu topluma uyum sağlama, bu toplumun etkin bir ferdi olarak yer alabilme ve dolayısıyla sosyal gelişimini sağlıklı bir şekilde tamamlayabilme ihtiyacına vurgu yapmaktadır. Doğal olarak üniversite yaşamı gibi hayatının en önemli süreçlerinden birini tecrübe eden birey, sosyal gelişimini sağlıklı bir şekilde tamamlayabilmesi için uyum sağlama gibi kolaylaştırıcı mekanizma arayışına girebilmektedir.

Ne var ki Aktaş (1997) üniversite eğitimi esnasında bir grubun üyesi olma, yeni bir okul, yeni bir kent ve yabancı bir çevreye uyum sağlama çabalarının dahi pek çok gençte bazı uyum problemlerine neden olabildiğini ifade etmektedir.

Mori’ye (2000) göre her öğrencinin normal gelişim endişelerinin yanı sıra, uluslararası öğrenciler ek olarak kültürel uyum talepleri nedeniyle stresle karşı karşıya kalmaktadır. Dinsel, akademik, kişilerarası, mali ve içsel zorluklar, uluslararası öğrencilere özgü stres kaynaklarını oluşturmaktadır. Şahin’e (2001: 66) göre de pek çok araştırmacı yeni bir topluma katılma, yerleşme sürecinin stres yaratıcı olduğunu ve uyum sağlama çabalarının yarattığı gerginliğin yeni katılan bireylerin farklı topluma ayak bastığı andan itibaren başladığını ve uzun yıllar sürdüğünü kabul etmektedir.

İlk kez 1908 yılında ortaya atılan ve alanyazında Yerkes-Datson Prensibi olarak bilinen kanuna göre stres ile performans arasında bir korelasyon mevcuttur. Yerkes ve Datson’a (1908) göre bireyin performansı psikolojik veya zihinsel uyarılma ile artar, lakin bu uyarılma üstesinden gelinemeyecek bir düzeye geldiği vakit performansta bir düşüş meydana gelir.

Stres ile performans arasındaki bu ilişki göz önünde bulundurulduğunda da, farklı bir topluma katılan uluslararası öğrencilerin sıklıkla yüzleştikleri adaptasyon sorunları ve bundan kaynaklı doğan stres, performansı düşürdüğü gibi kaliteli bir eğitim alabilme talebinin ve başarılı bir öğrenci olabilme gayretinin önünde de zorlu bir engel olarak yer alabilmektedir.

Hayes ve Lin (1994), Winkelman (1994), Sandhu (1995) Nebedum-Ezeh (1997), Mori (2000), Manyika (2001), Yoon ve Portman (2004) gibi pek çok araştırmacı da,

yerel öğrencilerden farklı olarak uluslararası öğrencilerin sosyo-kültürel sorunlarla karşılaştığını, Deressa ve Beavers (1988) ile Lee, Koeske ve Sales (2004) ise ekonomik temelli sorunların uluslararası öğrencilerin topluma uyum sağlamasında bir engel teşkil ettiğini savunmaktadır.

Sevinç ve Gizir (2014) öğrencilerin üniversiteye uyumlarını olumsuz etkileyen faktörleri akademik uyum, sosyal uyum, kişisel duygusal uyum ve kurumsal uyum olmak üzere dört tema altında irdelemiştir. Sosyal uyum ana kategorisi altında ise arkadaş ilişkileri, sosyal ve kültürel etkinliklere katılma durumu ve boş zaman etkinlikleri başlıklarına yer verilmiştir. Aynı şekilde Can (1996) da benzer bir tespitte bulunmuş, uyum temelinde öğrencilerin karşılaştığı sorunları sosyokültürel, eğitim ve öğretimle ilgili, ekonomik ve örgütsel yapıya ilişkin sorunlar olarak dört farklı kategori altında değerlendirmiştir.

Sosyal uyum bağlamında alanyazında tam bir fikir birliği bulunmamakla birlikte, Schmitz (1992) sosyal uyumu salt sosyokültürel başlığı altında değerlendirir ve bireyin günlük yaşamını kültürel bağlamda ne kadar iyi yönetebildiğiyle ilgili olduğunu savunur. Ward (1996) da benzer bir yaklaşımda bulunur ve sosyal uyumu sosyokültürel açıdan değerlendirerek, kültürel bilginin, temas derecesinin ve gruplararası tutumların anahtar rol oynadığını vurgular.

Nüfusunun önemli bir kısmının öğrenci olmasından mütevellit Kuzey Kıbrıs Türk Cumhuriyeti (KKTC), tam manasıyla ‘üniversite ülkesi’ olarak tanımlanabilir. Zira 2016 yılında açıklanan istatistikî verilere (KKTC Milli Eğitim ve Kültür Bakanlığı’na bağlı Yüksek Öğrenim ve Dışilişkiler Dairesi Müdürlüğü 2016 İstatistikî Verileri) göre 13,619’u KKTC, 52,135’i Türkiye (TC) ve 27 bin 538’i üçüncü ülke uyruklu olmak üzere 94,000 bine yakın öğrenci KKTC’deki üniversitelerde eğitim görmektedir. Ek olarak mevzu bahis veri, adada öğrenim gören üniversite öğrencilerinin %85’inin uluslararası (TC’li ve üçüncü ülke vatandaşı) öğrenci olduğunu ortaya koymaktadır.

Bu bağlamda KKTC’de eğitim gören uluslararası öğrencilerin sosyal uyum süreçlerinin araştırılması ve çözüm önerileri geliştirilmesi önem arz etmektedir. Neredeyse her 10 üniversite öğrencisinin 9’unun ülke dışından geldiği düşünüldüğünde, uluslararası öğrencilerin sosyal uyum sorunu dikkate değer bir tartışma konusu niteliği kazanmakta ve hem akademik hem de politik açıdan ele alınması gereken bir sorun olarak öne çıkmaktadır.

Bu husus akademik açıdan ele alınmalıdır zira LAÜ, son yıllara göre öğrenci popülasyonunun en hızlı şekilde arttığı üniversitelerden biri olarak öne çıkmaktadır. Politik açıdan da bir değerlendirilmeye tutulmalıdır, çünkü Karabaş ve Şafaklı’nın (2015) da vurguladığı üzere öğrenci harcamalarının oluşturduğu ekonomik büyüklük göz önünde bulundurulduğunda, yükseköğrenim, KKTC’de gelirin tabana ve geniş kesimlere yayılmasını sağlayan stratejik bir sektör konumundadır.

Lefke ise ilçe sıfatına 2017 yılında kavuşmuş, kendisine bağlı 18 köyle birlikte nüfusu 27000 dolaylarında bir yerleşim birimidir. (KKTC Mülki Yönetim ve Bölümleri (Değişiklik) Yasa Tasarısı) İlçe merkezinin nüfusu 3,000 civarında olmakla birlikte, tüm ilçenin nüfusunun neredeyse yarısını Lefke Avrupa Üniversitesi (LAÜ) öğrencileri oluşturmaktadır. Bu açıdan Lefke, KKTC’deki diğer ilçelere kıyasla ünük bir yapıdadır ve üstelik ada genelinde iç nüfus hareketlerinin nispeten daha yoğun olduğu bölgelere coğrafi açıdan uzakta konumlanmaktadır.

Bu bilgiler ışığında LAÜ’de eğitim gören uluslararası öğrencilerin sosyal uyum sorunlarına değinmek hedeflenmiştir. Bu kapsamda Türkiye dahil üçüncü ülkelerden LAÜ’ye gelen uluslararası öğrencilerin ne tür sosyal uyum sorunları yaşadıklarını araştırmanın anlamlı olacağı düşünülmüştür. Çalışmanın amacı, LAÜ’de öğrenim gören uluslararası öğrencilerin demografik ve sosyoekonomik özelliklerini, bu öğrencilerin toplumsal çevreyi benimseme özelinde karşılaştıkları sıkıntıları, yaşadıkları ortama uyum sağlama sürecini yavaşlatan ya da engel olan zorlukları tespit etmektedir.

Araştırma, LAÜ’de eğitim gören uluslararası öğrencilerin duygu durumlarının yaşadığı çevreyle alakalı olduğu, yaşam alanlarına dair değerlendirmelerinin günlük hayatta önemli bir etken sahibi olduğu varsayımında bulunmaktadır. LAÜ’deki uluslararası öğrencilerin sosyal uyum sorunlarını araştırma ve tartışma gayesi taşıyan bu çalışmanın varsayımları ve elde edilen bulgular, Kurt Lewin’in 1951 tarihli Alan Kuramı ile ilişkilendirilebilir. Bu kuramdan yola çıkılarak, bireyin duygu durumu ile yaşam alanı arasında bir korelasyon bulunduğu fikri kabul edilmiştir.

Lewin’e göre davranış, kişinin çevresiyle etkileşimi sonucu vuku bulmaktadır ve kişinin spesifik özellikleri ile birlikte çevresi de davranışlara doğrudan etki etmektedir (Burnes ve Cooke, 2013). Çevresel faktörler başlığı altında değerlendirilen bu ani değişiklikler, bireyde yoğun stres ve kaygıya neden olabilmektedir. Bu kurama göre bireyin yaşam alanı hem dış çevreyi, kısaca içinde bulunulan ortamı; hem de iç çevreyi, yani bireyin duygu durumunu ve zihinsel yapısını da kapsamaktadır. Bireyin iç çevre ve dış çevresi arasında anlamlı bir ilişki bulunmakla beraber, bu iki çevre birbiriyle bağlantılı sistemler olarak tanımlanmaktadır.

Alanyazında yer alan araştırmalarda, üniversite öğrencilerinin ilk yıllarında yaşadığı uyum sorunlarından sıklıkla bahsedilmektedir. Bu hususta ilk olarak George Stern’in (1966) ortaya attığı ve üniversiteye yeni başlayan öğrencilerin üniversiteye dair beklentilerinin gerçeklikle uyuşmamasını ifade eden ‘birinci sınıf miti’ (freshman myth) kavramına atıf yapmak gereklidir. Stern’e göre öğrencinin üniversite yaşamına dair beklentileri ile gerçeklik arasında belirgin bir fark bulunmaktadır ve bu beklentiler nadiren hayat bulmaktadır. Ek olarak üniversite hayatının ilk aylarındaki deneyimler genellikle beklenenden çok daha stresli ve zorlayıcıdır.

SunSelışık’ın (2009) ‘Kuzey Kıbrıs’ta Okuyan İngilizce Hazırlık Okulu Öğrencilerinin Üniversiteye Uyumu Üzerine Bir Çalışma’ başlıklı doktora tezinde de öğrencilerin uyum sağlama bazında zamana göre bir değişiklik saptanmış, aynı araştırmada öğrencilerin üniversitedeki ilk yıl içinde çeşitli zorluklar yaşadığı bulgusuna ulaşılmıştır.

Tutkun (2006) ise çalışmasında kültürel uyum sürecinin aşamalar halinde gerçekleştiğini ifade ederek, bu süreci beş başlık altında toplamıştır. Buna göre, bu beş aşamalı süreç ‘balayı’, ‘düşmanlık/saldırganlık’, ‘iyileşme’, adaptasyonu tamamlama’ ve ‘yeniden katılma’ evrelerinden oluşmaktadır.

Tutkun’a göre ‘balayı’ döneminde birey içinde bulunduğu yeni çevreyi tanıma aşamasındadır. ‘Düşmanlık/saldırganlık’ döneminde ise birey yeni kültüre adapte olmak için çok çalışmak zorunda olduğunu farkına varır ve dolayısıyla beklenenden daha stresli ve kültürel olarak ağır bir deneyimle karşılaşabilir. Bu deneyim daha

önceki beklentiler doğrultusunda bireyin yeni kültür ve çevreyle bütünleşmemesine, bu süreçte sıklıkla hayal kurarak zaman geçirmesine yol açabilir. Bu süreçte öğrenci kendini tecrit edilmiş, kızdırılmış, depresyona itilmiş ve rahatsız hissetme eğilimi gösterebilir.

Tutkun, 'iyileşme' evresinde öğrencinin adapte olma sürecinin olumlu bir evreye girdiğini, yeni çevrede kendini rahat hissetmeye başladığını ve kendine güveninin arttığını ifade etmektedir. 'Adaptasyonu tamamlama' fazında bireyin yeni çevrede etkin olarak eylemlerde ve ilişkilerde bulunduğu, kendi kültürüyle yeni kültür arasında hareket edebildiği görülmektedir. Nihayetinde kültürel adaptasyonun son sürecini 'yeniden katılma' dönemi olarak nitelendiren Tutkun, bu evrede bireyin yeni kültürü benimseme ve ona katılma aşamasına geçtiğini ifade etmektedir.

Yapılan bu çalışma nihayetinde elde edilecek sonuç ile hem hâlihazırda LAÜ'de hem de KKTC'deki diğer üniversitelerde öğrenim görmekte olan uluslararası öğrencilerin sosyal durumlarında birtakım iyileştirmeler yapılması hususunda ilgililere rehberlik edeceğine inanılmaktadır.

1. ÇALIŞMANIN YÖNTEMİ

Çalışma esnasında kullanılan veri toplama aracı iki kısımdan oluşmaktadır. Birinci kısım, cinsiyet, yaş, geldiği ülke, medeni hal, aile eğitim durumu gibi demografik bilgileri kapsamaktadır. LAÜ'deki uluslararası öğrencilerin çoğunluğunun Türkiye'den geldiği göz önünde bulundurularak, kaynak ölçekten farklı olarak öğrencilerin geldiği şehirlerin nüfus büyüklüğüne de yer verilmiştir. İkinci kısmı ise uluslararası öğrencilerin yüzleşmek zorunda kaldıkları adaptasyon sorunlarını belirlemek amacıyla kullanılan Michigan Yabancı Öğrenci Problem Envanteri'nden yararlanılarak geliştirilmiş ve uyarlanmış ölçek oluşturmaktadır.

Belirtmek gerekir ki, Michigan Yabancı Öğrenci Problem Envanteri, 1962 yılında ABD'deki uluslararası öğrencilerin adaptasyon sorunlarını belirlemek amacıyla geliştirilmiş ve 1977 yılında gözden geçirilerek güncellenmiştir. Kılıçlar, Sarı ve Seçilmiş (2012), Özçetin (2013), Kumcağız, Dadashzadeh ve Alakuş (2015) gibi pek çok araştırmacı ölçeğin özgünlüğünü korumak suretiyle yaptığı araştırmanın amacına uygun bir şekilde düzenleyerek araştırmalarında kullanmışlardır. Bu çalışma esnasında da ele alınan araştırmanın evreni ve örneklemin özgünlüğünün dikkate alındığını ve buna bağlı olarak ölçeğin esaslı korunmak kaydıyla araştırmanın amacına uygun bir şekilde düzenlendiğini hatırlatmakta fayda vardır.

Araştırmada LAÜ'de eğitim görmekte olan uluslararası öğrencilerin sosyal iletişimlerinin Lefke'deki sosyal-kültürel imkânların yetersizliğinden dolayı sınırlı olabileceği, Lefke'nin nispeten büyük ilçelere coğrafi açıdan uzak oluşundan ötürü mekânsal açıdan 'sosyal dışlanmışlık' hissiyatıyla karşılaşabilecekleri ve maddi durumlarının Lefke'deki piyasa koşullarına kısıtlı bir şekilde cevap verebileceği değerlendirilmesiyle yola çıkılmıştır. Bu değerlendirme nihayetinde vuku bulan memnuniyetsizlik halinin sosyal uyum sorunlarını tetikleyebileceği yorumu yapılmıştır.

Bu çalışmanın hâlihazırda LAÜ'de eğitim gören yahut gelecekte eğitim görmeyi planlayan uluslararası öğrencilerin sosyal durumlarının iyileştirilmesine yönelik bir

kaynak olarak kullanılabilmesine inanılmaktadır. Ek olarak SunSelişik ve Yerin-Güneri (2007) ile SunSelişik (2009) gibi belli başlı çalışmalar haricinde KKTC’de eğitim gören öğrencilerin sorunlarına odaklanan çok fazla araştırmanın olmayışı da dikkat çekmektedir.

Çalışmanın evreni Lefke Avrupa Üniversitesi’nde (LAÜ) önlisans, lisans ve yüksek lisans seviyesinde eğitim görmekte olan uluslararası öğrencilerden oluşmaktadır. LAÜ Rektörlüğü’nden alınan bilgiye göre Tablo 1’de 2017-2018 akademik yılında LAÜ’de eğitim gören toplam öğrenci ve uluslararası öğrenci sayısı ile bu öğrencilerin oranına yer verilmiştir.

Tablo 1: 2017-2018 Akademik Yılında LAÜ’de Eğitim Gören Öğrenciler

Uyruğuna Göre Öğrenciler	Öğrenci Sayısı	Öğrenci Oranı
KKTC Uyruklu	963	%8.86
TC Uyruklu	8059	%74.17
Üçüncü Ülke Uyruklu	1843	%16.96
Toplam Uluslararası (TC ve Üçüncü Ülke)	9902	%91.13
Toplam	10865	%100

Benzer araştırmalarda tanım hususunda bir değişikliğe gidilmiş, son yıllarda yapılan araştırmalarda ‘yabancı öğrenci’ ifadesi ‘uluslararası öğrenci’ şeklinde ifade edilmeye başlanmıştır. Çeşitli ülkelere ait öğrencilerin konumunun ‘yabancı’ kelimesinin taşıdığı ‘öteki, diğer’ anlamlarına karşın, bu öğrencilerin uluslararası statüde oluşuna (Özkan ve Güvendir, 2013) odaklanılmıştır.

Her ne kadar bu araştırmada üçüncü ülkelerden gelen uluslararası öğrenciler ile TC’den gelen öğrenciler arasında özellikle kültür temelinde anlamlı farklılıkların söz konusu olabileceği ihtimali varsayılsa da; alanyazında yer alan diğer çalışmalarda (Özkan ve Güvendir, 2014; Özkan ve Yılmaz; 2010) uluslararası öğrencilerin dili, dini, ırkı, milliyeti, rengi, etnik kökeni gibi bir ayrıma gidilmediği, geldikleri ülkelere göre farklı bir başlık altında değerlendirilmediği, uluslararası öğrenci olmalarından mütevellit yek bir küme içerisinde ele alındığı dikkat çekmiştir.

Veri toplamak için anket yöntemi uygulanmıştır. Uygulanan anketler, incelenen çalışmalar sonucu demografik ve sosyo-ekonomik durumları tespit etmeye yönelik çeşitli soru formatlarından oluşturulmuştur. Çalışmanın uluslararası öğrencileri kapsamından mütevellit KKTC uyruklu öğrenciler araştırma dışında bırakılmıştır. Araştırma kapsamında LAÜ Rektörlüğü’nün müsaadesiyle Ocak-Mart 2018 tarihinde basit tesadüfi örneklem yoluyla 245 uluslararası öğrenciye ölçekler uygulanmış, hatalı ve eksik olanlar ayıklanarak 223 ölçek değerlendirmeye alınmıştır. Veri toplama işleminde ölçekler öğrencilere dağıtılmış, doldurma işlemi tamamlanarak toplanmıştır.

Çalışmanın evreni TC ve üçüncü dünya ülkelerinden gelen öğrencilerin toplamı olarak belirtilen 9902 öğrenci iken örneklem büyüklüğü de evrenin homojen kabul edilmesi durumunda %95 güvenilirlik seviyesine göre 136 olarak tespit edilmiş (Saruhan ve Özdemirci, 2011: 144). Ancak güvenilirliği artırmak amacı ile 245 kişiye dağıtılan ankettan 223’ü değerlendirmeye alınmıştır. Anket Ocak – Mart 2018

döneminde 245 öğrenciye basit rastlantısal örneklem yöntemiyle dağıtıldı. Bu yöntemde örneklem homojen ve evrenin tüm üyeleri araştırma açısından eşit kabul edildi (Saruhan ve Özdemirci, 2011). Verilerin istatistiksel analizi için IBM SPSS 24.0 programı kullanılmıştır. Veriler frekans analizi ile analiz edilmiştir.

Araştırmada kullanılan ölçeğin güvenilirliği hakkındaki tespitte Cronbach-Alpha katsayısı 0.89 olarak belirlenmiştir. Ek olarak ölçeğin yapı geçerliğini belirlemek amacıyla faktör analizi yapılmıştır. Araştırmanın faktör analizi için; KMO (Kaiser-Meyer-Olkin) örneklem yeterlilik katsayısı 0.78 ve evren korelasyon matrisinin birim matris olmadığını gösteren Barlett Testi'nin önem olasılığı (0.00) şeklinde bulunmuştur.

Sonuç olarak varyans: %68.02; KMO: 0.78; Barlett testi; $p < 0.05$ olduğu sonucuna ulaşılmıştır. Yavuz'a (2007) göre güvenilirlik açısından mevzu bahis oranın %60 üzerinde olması uygun görülmüştür.

2. BULGULAR

Araştırmaya katılan uluslararası öğrencilere ilişkin cinsiyet, yaş, geldiği ülke değişkenlerine göre dağılım **Tablo 2**'de sunulmaktadır.

Tablo 2: Katılımcıların Cinsiyet, Yaş ve Geldiği Ülkeye Dair Verileri

Değişken	Kategori	N	Oran
Cinsiyet	Kadın	110	%49.33
	Erkek	113	%50.67
Yaş	18	30	%13.45
	19	35	%15.69
	20	38	%17.04
	21	45	%20.17
	22	31	%13.90
	23 ve üstü	44	%19.73
Geldiği Ülke	Türkiye	181	%81.16
	Üçüncü ülke	42	%18.83
Toplam		223	%100

Ankette yanıtları değerlendirmeye alınan toplam 223 uluslararası öğrenci bulunmaktadır, 2017-2018 akademik yılında Lefke Avrupa Üniversitesi'nde 9902 uluslararası öğrencinin bulunduğu bilgisi ışığında evren örneklem oranı %2.25'e tekabül etmektedir. Sabit bir örneklem oranının kullanıldığı araştırmalarda örneklem büyüklüğünün minimum $n/N = \%1$ olarak kabul edildiği düşünüldüğünde örneklem evren oranı standartlarla uyumaktadır.

Katılımcıların demografik özelliklerine yer veren Tablo 2'de görüldüğü üzere ankete cevap verenlerin uluslararası öğrencilerin %49.33'ünü kadın, %50.67'si erkektir. Yaş verilerinden de görüldüğü üzere ankete cevap verenlerin uluslararası öğrencilerin ağırlıklı olarak (%80.16) 18-22 yaş diliminde bulunduğu görülmektedir. 23 ve üstü yaş diliminde bulunan uluslararası öğrenci oranı ise %19.73'tür. Ankete

katılan öğrencilerin %81.16'sı Türkiye'den, %18.83'ü ise üçüncü ülkelerden gelmektedir. Üçüncü ülkelerde ilk üç sırayı Nijerya, Suriye ve Rusya Federasyonu oluşturmaktadır. Tablo 3'te ankete katılan uluslararası öğrencilerin sosyoekonomik özelliklerine yer verilmiştir.

Tablo 3: Katılımcıların Sosyoekonomik Özellikleri

Değişken	Kategori	N	Oran
Medeni Durum	Bekâr	210	%94.17
	Evli	11	%4.93
	Boşanmış/Dul	2	%0.89
Lefke'ye Ne Zaman Geldiği	Bir yıldan az	48	%21.52
	Bir yıldan fazla	175	%78.47
Geldiği Yer	Büyükşehir (>700k)	104	%46.63
	Büyükşehir olmayan il merkezi (100k – 700k)	75	%33.63
	İlçe merkezi (2k – 100k)	30	%13.45
	Köy/mahalle (<2k)	14	%6.27
Öğrenim Görmekte Olduğu Program	Önlisans	7	%3.13
	Lisans	204	%91.47
	Yüksek lisans	12	%5.38
Annenin Eğitim Durumu	Okur-yazar değil	11	%4.93
	İlkokul mezunu	75	%33.63
	Ortaokul mezunu	67	%30.04
	Lise mezunu	43	%19.28
	Lisans mezunu	26	%11.65
	Yüksek lisans mezunu	1	%0.44
	Doktora	0	%0.00
Babanın Eğitim Durumu	Okur-yazar değil	1	%0.44
	İlkokul mezunu	44	%19.73
	Ortaokul mezunu	56	%25.11
	Lise mezunu	76	%34.08
	Lisans mezunu	39	%17.48
	Y. lisans mezunu	6	%2.69
	Doktora	1	%0.44
Aile Ekonomik Durumunun Lefke Koşullarına Göre Değerlendirilmesi	Yüksek	19	%8.52
	İyi	22	%9.86
	Orta	122	%54.70
	Düşük	56	%25.11
Geliri Lefke'deki İhtiyaçları Karşılama Yeterli Mi?	Yeterli	30	%13.45
	Kısmen	72	%32.28
	Yetersiz	121	%54.26

Tablo 3'te görüldüğü gibi ankete katılanların büyük bir çoğunluğunun (%94.17) medeni hali bekârdır. %4.93'ü evli, %0.89'u ise boşanmış/dul seçeneğini işaretlemiştir.

Katılımcıların %78.47'si bir yıldan uzun bir süre önce Lefke'ye geldiğini belirtmiştir, bir yıldan kısa bir süre önce Lefke'ye geldiğini belirtenlerin oranı %21.52'dir.

Ankete katılanların %46.63'ünün nüfusu 700 binden fazla olan büyükşehirlerden, %33.63'ünün nüfusu 100,000 ile 700 bin arasında bulunan il merkezlerinden, %13.45'inin nüfusu 2 ile 100 bin arasında bulunan ilçe merkezlerinden, %6.27'sinin ise nüfusu 2 binden az olan köy/mahalle yerleşim birimlerinden geldiği görülmektedir. Tablo 3'te yer alan verilere göre ankete katılanların en az %78'inin nüfus bağlamında Lefke'den daha büyük yerleşim yerlerinden Lefke'ye geldiklerini bilgisi dikkate değerdir.

Ankete katılanların %3.13'ünün Lefke Avrupa Üniversitesi'nde önlisans, %91.47'sinin lisans, %5.38'inin ise yüksek lisans öğrenimi görmekte olduğu verisine ulaşılmıştır. Bu açıdan örneklemin ağırlıklı olarak lisans öğrenimi amacıyla geldiği görülmektedir.

Araştırma kapsamında ankete katılanlara ailelerinin eğitim durumu sorulduğunda ise katılımcıların annelerinin %4.93'ünün okur-yazar olmadığı, %33.63'ünün ilkokul mezunu olduğu, %30.04'ünün ortaokul mezunu olduğu, %19.28'inin lise mezunu olduğu, %11.65'inin lisans mezunu olduğu, %0.44'ünün yüksek lisans derecesine sahip olduğu bulgusuna ulaşılmıştır.

Aynı şekilde katılımcıların babalarının %0.44'ünün okur-yazar olmadığı, %19.73'ünün ilkokul mezunu, %25.11'inin ortaokul mezunu, %34.08'inin lise mezunu, %17.48'inin lisans mezunu olduğu, %2.69'unun yüksek lisans derecesine, %0.44'ünün ise doktora derecesine sahip olduğu bulgusuna ulaşılmıştır.

Aile ekonomik durumlarının Lefke koşullarına göre değerlendirilmesi hususunda sorulan soruya, araştırmaya katılanların %8.52'si yüksek, %9.86'sı iyi, %54.70'i orta, %25.11'i ise düşük cevabını vermiştir. Bu verilerle ankete katılan uluslararası öğrencilerin büyük bir çoğunluğu ailelerini 'orta gelirli' olarak değerlendirdiği yorumu yapılabilir. Ankete katılanların gelirlerinin Lefke'de yeterli olup olmadığına dair sorulan soruya ise katılımcıların %13.45'i yeterli, %32.28'i kısmen yeterli, %54.26'sı ise yetersiz cevabını vermiştir.

Tablo 4'te ankete katılan uluslararası öğrencilerin LAÜ'de ikamet ettikleri yer ve memnuniyet durumlarına yer verilmiştir.

Tablo 4: Katılımcıların Kaldıkları Yer ve Kaldıkları Yerin Fiziki Koşullarına Dair Memnuniyet Değerlendirmesi

Değişken	Kategori	N	Oran
Kalınan Yer	Ev	40	%17.93
	Yurt	177	%79.37
	Diğer	6	%2.69
Fiziki Koşullardan Memnuniyet Durumu	Memnunum	77	%34.52
	Kısmen Memnun	45	%20.17
	Memnun Değilim	101	%45.29

Tablo 5'te ankete katılan uluslararası öğrencilerin Lefke'de bulunduğu süre içinde en çok zorlandığı konulara verdikleri cevap görülmektedir.

Tablo 5: Katılımcıların Lefke'de Buldukları Süre İçerisinde En Çok Zorlandığı Husus Üzerine Değerlendirmesi

Değişken	N	ORAN
Aileden Uzak Olmak	8	%3.58
Arkadaş İlişkileri	12	%5.38
Kültürel Farklılıklar	4	%1.79
Sosyal Hayat Yetersizliği	51	%22.86
Yalnızlık	10	%4.48
İlgi Alanına Uygun Faaliyet Eksikliği	55	%24.66
Hayat Pahalılığı	47	%21.07
Nispeten Büyük İlçelere (Lefkoşa, Girne vs.) Uzak Oluşu	36	%16.14

Yukarıdaki verilere göre katılımcıların büyük bir kısmı ilgi alanına uygun faaliyet eksikliğinden (%24.66), sosyal hayat yetersizliğinden (%22.86) ve hayat pahalılığından (%21.07) yakındığı görülmektedir. Bu üç konuyu Lefke'nin nispeten büyük ilçelere (%16.14) uzak oluşu seçeneği takip etmektedir.

Tablo 6'da ise ankete katılan öğrencilerin KKTC'de eğitim görmekten memnun olup olmadığı sorusuna verilen cevapları yer almaktadır.

Tablo 6: Katılımcıların Eğitim Maksathı KKTC'de Olmalarına Dair Memnuniyet Algısı

Değişken	Kategori	N	Oran
KKTC'de Eğitim Görmekten Memnun Olup Olmama Durumu	Memnun	80	%35.87
	Kısmen memnun	109	%48.87
	Memnun değil	34	%15.24

Yukarıda tabloda görüldüğü üzere ankete katılanların %15.24'ü KKTC'de eğitim görmekten memnun olmadığını ifade etmiştir. Ne var ki memnuniyet ve kısmen memnuniyet dile getirenlerin toplam oranı ise %84.76'yı bulmuştur.

Tablo 7'de katılımcıların herhangi bir problemle karşılaşma halinde davranışlarıyla ilgili alınan cevaplara yer verilmiştir.

Tablo 7: Katılımcıların Problem Karşılaşma Halinde Tercih Ettikleri Davranış

Değişken	Kategori	N	Oran
Problemlerle Karşılaştığımızda Davranışınla İlgili En Uygun Seçenek	Kendi başıma çözmeye çalışırım	190	%85.20
	Gerekli yerlere (aile, arkadaş, PDR servisi) başvururum.	33	%14.79

Veride görüldüğü üzere ankete katılım gösteren LAÜ'deki uluslararası öğrencilerin büyük bir kısmı (%85.20), herhangi bir sorunla karşılaştığında kendi başına çözmeye çalıştığını; aile, arkadaş, PDR servisi gibi gerekli yerlere başvuranların oranının hayli düşük olduğu (%14.79) görülmektedir.

Çalışma kapsamında katılımcıların Lefke'deki arkadaşlık ilişkileri, Lefke'de karşılaşılan insanların tutumu ve Lefke'deki insanların önyargılı davranma hali kıstasları altında Lefke'deki sosyal iletişim olanakları ve kabiliyetlerine dair sorular sorulmuştur, Tablo 8'de bu sorulara katılımcıların verdiği yanıtlara yer verilmiştir.

Tablo 8: Katılımcıların Lefke'deki Kişisel İlişkilere Dair Algıları

Değişken	Kategori	N	Oran
Lefke'deki Arkadaşlık İlişkileri	Yakın ve içten	40	%17.93
	Sorunsuz	112	%50.22
	Sınırlı	60	%26.90
	Yakın arkadaş yok	11	%4.93
Lefke'de Karşılaşılan İnsanların Tutumu	Olumlu	76	%34.08
	Nötr	120	%53.81
	Olumsuz	27	%12.10
Lefke'deki İnsanların Önyargılı Davranma Hali	Evet	13	%5.82
	Zaman zaman	23	%10.31
	Hayır	187	%83.85

Görüldüğü üzere ankete katılım gösteren uluslararası öğrencilerin büyük bir kısmı (%50.22) arkadaşlık ilişkileri sorunsuz olduğunu ifade etmekle birlikte, kayda değer bir kısım da (%26.90) bu ilişkilerin sınırlı olduğu yanıtını vermiştir.

Aynı şekilde Lefke'de karşılaşılan insanların tutumu açısından katılımcıların çok az bir kısmı (%12.10) olumsuz bir yaklaşımla karşılaştıklarından yakınmaktadır.

Lefke'deki insanların önyargılı davranıp davranmadığına dair sorulan soruya ise yine aynı şekilde katılımcıların ezici bir çoğunluğu hayır cevabı vererek bir önyargıyla karşılaşmadığını ifade etmiştir.

Uyum sorunu açısından birey-birey ve birey-toplum ilişkilerinin önemi dikkate alındığında, katılımcıların bu sorulara verdiği cevaplar hayli dikkate değerdir.

Katılımcılara kültürel farklılıklardan kaynaklanan en önemli sorunun hangisi olduğu sorulmuş ve tercihlerden birini seçmesi istenmiştir. Tablo 9’da bu sorulara katılımcıların verdiği yanıtlara yer verilmiştir.

Tablo 9: Katılımcıların Kültürel Farklılıklardan Kaynaklanan En Önemli Sorun Değerlendirmesi

Değişken	Kategori	N	Yüzde
Kültürel Farklılıklardan Kaynaklanan En Önemli Sorun	Toplum yaşamı ile ilgili kurallar	30	%13.45
	Yemek kültürü	5	%2.24
	Giyim alışkanlıkları	4	%1.79
	Karşı cins ile ilişkiler	25	%11.21
	Sosyal alışkanlıklar	143	%64.12
	Dini inançlar	16	%7.17

Çalışma kapsamında katılımcılara kültürel farklılıklardan kaynaklanan en önemli sorunun ne olduğu sorulmuş, buna göre katılımcıların %64.12 gibi önemli bir çoğunluğu sosyal alışkanlıklar seçeneğini işaretlemiştir. Müteakip toplum yaşamı ile ilgili kurallar (%13.45) ile karşı cins ile ilişkiler (%11.21) seçenekleri ikinci ve üçüncü sırada yer almaktadır.

Tablo 10: Uluslararası Öğrencilerin Lefke’de Sosyal-Kültürel ve Sportif Faaliyetlere Katılma Değerlendirmesi

Değişken	Kategori	N	Yüzde
Lefke’de Bulunulan Süre Zarfında Sosyal Ve Kültürel Etkinliklere Katılma Değerlendirmesi	Sık sık	24	%10.76
	Yeterli	45	%20.17
	Çok seyrek	94	%42.15
	Yetersiz	60	%26.90
Lefke’de Bulunulan Süre Zarfında Sportif Faaliyetlere Katılma Değerlendirmesi	Evet	38	%26.00
	Zaman zaman	100	%44.84
	Hayır	65	%29.15

Katılımcılara Lefke’de buldukları süre zarfında sinema, tiyatro, kafelere gitmek gibi sosyal ve kültürel etkinliklere katılma hususunda kendileri için nasıl bir değerlendirmede buldukları merak edilmiş ve buna müteakip katılımcıların %69’a yakını çok seyrek ve yetersiz cevaplarını işaretlemiştir.

Ne var ki sportif faaliyet söz konusu olduğunda, katılımcıların %70’e yakını zaman zaman dahi olsa sportif faaliyetlerde yer aldığını ifade belirtmiştir. Öte yandan anket formları dağıtıldığı esnada katılımcıların bazılarının fitness, vücut geliştirme gibi bireysel spor faaliyetlerinde bulduklarını ifade ettiklerini not düşmek gereklidir.

Tablo 11: Lefke'deki Uluslararası Öğrencilerin Mutluluk Değerlendirmesi

Değişken	Kategori	N	Oran
Lefke'de Mutluluk Değerlendirmesi	Evet	39	%17.48
	İdare eder	119	%53.36
	Hayır	65	%29.14
Şayet Mutlu Değilse Neden Mutlu Olmadığı Değerlendirmesi	Ulaşım yetersiz	5	%7.69
	Pahalı	4	%6.15
	İnsani ilişkiler iyi değil	1	%1.53
	Sosyal/kültürel imkânlar yetersiz	30	%46.15
	Nispeten büyük ilçelere uzak	23	%35.38
	Bu ilçeyi sevmedim	2	%3.07
Bundan Sonra Yaşamımı Lefke'de Sürdürme İsteği	Evet	46	%20.62
	Kararsızım	59	%26.45
	Hayır	118	%52.91

Çalışma kapsamında katılımcıların Lefke'ye dair mutluluk değerlendirme merak edilmiş ve bu bağlamda halen yaşamakta olduğunuz Lefke'de mutlu musunuz sorusu yöneltilmiştir. Katılımcıların %29.14'ü hayır yanıtını verdiği görülmüştür.

Mevzu bahis soruya hayır yanıtı verenlere, şayet Lefke'de mutlu değiller ise neden mutlu olmadıklarına dair başlıca seçeneği işaretlemeleri istenmiş, katılımcıların %46.15'inin sosyal/kültürel imkânların yetersizliğinden, %35.38'inin ise nispeten büyük ilçelere (Lefkoşa, Girne vs.) uzak oluşundan yakındığı bulgusuna ulaşılmıştır.

Katılımcılara ek olarak bundan sonraki yaşamınızı Lefke'de sürdürmek ister misiniz sorusu yöneltilmiş, bu soruya %52.91'lik bir kesim hayır cevabı vermiştir. Çalışma kapsamında elde edilen bulgular arasında dikkat çeken bir diğer husus da, ankete katılanlar arasında cinsiyet oranı neredeyse eşit olmasına rağmen, bundan sonra yaşamını Lefke'de sürdürmek istediğini ifade edenlerin (n=46) önemli bir kısmının kadın oluşudur. Verilere göre mevzu bahis soruya evet cevabı verenlerin %67.39'u (n=31) kadın, %32.60'ı (n=15) ise erkektir.

Tablo 12: Katılımcıların Toplumsal Çevreyi Benimseme ve Uyum Sorunu Değerlendirmesi

Değişken	Kategori	N	Oran
Toplumsal Çevreyi Benimsemekte Güçlük Çekme Değerlendirmesi	Güçlük çekiyorum	45	%20.17
	Zaman zaman	94	%42.15
	Güçlük çekmiyorum	84	%37.66
Lefke’de Uyum Sorunu Düşüncesi	Evet	141	%63.22
	Hayır	82	%36.77
Şayet Uyum Sorunu Yaşıyorsa, Adaptasyon Önündeki En Büyük Engel Fikri	Kültürel farklılıklar ve kültür şoku	1	%0.70
	İnsanların yaklaşım farklılıkları	6	%4.25
	Aileden ve arkadaşlardan uzak olmak	25	%17.73
	Lefke’nin pahalı oluşu	30	%21.27
	Sosyal imkânların yetersiz oluşu	65	%46.09
	Diğer	14	%9.92

Çalışma kapsamında ankete katılan uluslararası öğrencilerin toplumsal çevreyi benimsemeye dair düşünceleri, Lefke’de uyum sorunu yaşama hususunda fikirleri ve şayet uyum sorunu yaşadıklarını düşünüyorsa, adaptasyonları önünde hangi konuyu en büyük engel olarak gördükleri öğrenilmek istenmiş ve çalışmanın varsayımları hususunda önemli bir değişken olacağı düşünülmüştür.

Bu bağlamda katılımcılara toplumsal çevreyi benimsemekte güçlük çekiyor musunuz sorusu yöneltilmiştir. Ankete katılanların %42.15’inin zaman zaman, %37.66’sının hayır ve %20.17’sinin ise evet yanıtını işaretlediği görülmüştür.

Söz konusu çalışmanın ‘uyum sorunu’ problemi üzerine inşa edilmesinden mütevellit, katılımcıların uyum sorunu yaşayıp yaşamadıklarına dair kendi düşüncelerini öğrenmek maksadıyla “Lefke’de uyum sorunu yaşıyor musunuz” sorusu sorulmuştur. Bu bağlamda elde edilen verilerin, çalışmanın temel değişkenlerinden biri ele alınması gerektiği fikrine varılmıştır.

Tablo 12’de görüldüğü üzere katılımcıların %63.22’si Lefke’de uyum sorunu yaşadığını, %36.77’si ise uyum sorunu yaşamadığını ifade etmiştir.

Uyum sorunu yaşadığını ifade eden katılımcılara (n=141) şayet uyum sorunu yaşadığını düşünüyorsa, adaptasyon önündeki en büyük engelin ne olduğu sorusu yöneltilmiş, kendilerine en yakın buldukları seçeneği işaretlemeleri istenmiştir.

Buna göre, Lefke’de uyum sorunu yaşadığını ifade eden katılımcıların %46.09’u sosyal imkân yetersizliğinden, %21.27’si Lefke’nin pahalı oluşundan, %17.73’ü ise aile ve arkadaşlarından uzak oluşundan yakınmıştır.

Her ne kadar değerlendirme kısmında daha açık bir şekilde ele alınacak olsa da, uyum sorunu yaşadığını düşünenler ile Lefke'ye geliş süresi arasında net bir korelasyon tespit edilmiştir. Bu ilişki bağlamında, uyum sorunu yaşadığını ifade edenlerin (n=141) %29'u (n=41) kaç yıldır Lefke'de bulunuyorsunuz sorusuna "bir yıldan az" cevabını vermiştir.

Bir başka deyişle, bir yıldan az bir süredir Lefke'de bulunan uluslararası öğrenci sıfatlı katılımcıların (n=48) %85.41'i (n=41) uyum sorunu yaşadığını ifade etmektedir. Uyum sorunu yaşadığını ifade edenlerin %14.58'i ise bir yıldan uzun bir süredir Lefke'de yaşadığını belirtmiştir.

Uyum sorunu yaşadığını düşünenlerin %85.41'inin geliş sürelerinin bir yıldan az olduğu bulgusundan yola çıkılarak, uyum sorunu yaşadığını düşünen katılımcıların okudukları döneme göre analiz yapılmıştır.

Araştırmanın Ocak-Mart 2018 döneminde yapılmış olması ve araya giren sömestr tatili nedeniyle uluslararası öğrencilerin hangi yarıyılıda okuduklarına dair sorulan soruya verecekleri cevabın karmaşa yaratma olasılığı nedeniyle, öğrencilere kaçınıcı yılda okudukları sorulmuştur.

Bu iki değişken arasındaki korelasyon aşağıdaki tabloda görülebilecektir.

Tablo 13: Lefke'de Uyum Sorunu Yaşadığını İfade Edenlerin Okuduğu Dönemlere Göre Dağılımları

Eğitim Süresi	Eğitim Görmekte Olan Öğrenci (N)	Uyum Sorunu Yaşadığını Düşünen Öğrenci (N)	Oran
0-1 Yıl Arası	48	41	%85.41
1-2 Yıl Arası	51	36	%70.58
2-3 Yıl Arası	60	37	%61.66
3-4 Yıl Arası	33	18	%54.54
4-5 Yıl Arası	20	7	%35.00
5'ten Fazla	11	2	%18.18
Toplam	223	141	%63.22

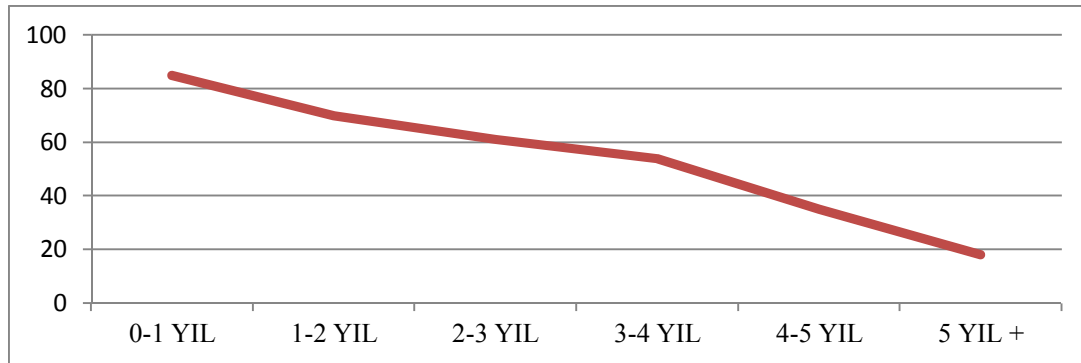
Tablo 14: Gelinen Yerleşim Birimi – Uyum Sorunu İlişkisi

Yerleşim Birimi	Yerleşim Biriminden Gelen Öğrenci (N)	Uyum Sorunu Yaşadığını Düşünen Öğrenci (N)	Oran
Büyükşehir (700k +)	104	70	% 67.30
İl Merkezi (100k-700k)	75	47	% 62.66
İlçe Merkezi (2k+100k)	30	17	% 56.66
Köy-Mahalle (2k Ve Az)	14	7	% 50.00
Toplam	223	141	% 63.22

Tablo 14 ve Grafik 2’de görüldüğü üzere uyum sorunu düşüncesi ile gelinen yerleşim biriminin nüfus büyüklüğü arasında bir ilişki tespit edilmiştir. Bu verilere göre araştırmaya katılan nüfusu 700 bin ile fazla olan ve büyükşehir statusündeki yerleşim birimlerinden LAÜ’ye okumaya gelen uluslararası öğrencilerin, nüfusu 2 bin ile daha az olan yerleşim birimlerinden gelen öğrencilere kıyasla daha fazla uyum sorunu yaşadığı görülmüştür.

3. TARTIŞMA

Tablo 1’de detaylı bir şekilde sunulan bulgular neticesinde, LAÜ’de eğitim gören uluslararası öğrencilerin önemli bir kısmının üniversite hayatlarının ilk yıllarında adaptasyon mücadelesiyle karşı karşıya kaldığı, ancak okulda geçirdikleri süreyle doğru orantılı bir şekilde ilerleyen yıllarda bu sorunda gözle görülür bir azalma yaşandığı ifade edilebilir.



Grafik 1: Lefke’de Bulunulan Yıl - Uyum Sorunu İlişkisi

Grafik 1’de LAÜ’de öğrenim gören uluslararası öğrencilerin LAÜ’de/Lefke’de bulunduğu süre geçtikçe uyum sorunu yaşadıklarına dair düşüncede bir azalma meydana geldiği ayrıntılı şekilde görülmektedir.

Hazırlık yılı ve lisans programıyla birlikte LAÜ’deki uluslararası öğrencinin ortalama beş yıllık bir eğitim süreci geçirdiği göz önünde bulundurulduğunda, Grafik 1’de detayına yer verilen bulgunun hem Stern’in ‘birinci yıl miti’ hem de Tutkun’un kültürel adaptasyon süreci adı altında beş ayrı başlıkta değerlendirdiği savlarla paralellik taşıdığı görülmektedir. Ek olarak Kurç (1989) ve Balabanlı da (1990) sınıf düzeyi yükseldikçe öğrencilerin uyum alanları ve uyum yöntemlerinin olumlu yönde etkilendiği sonucuna varmıştır.

Kısaca hazırlık sınıfı, ‘birinci sınıf miti’nin gerektirdiği ağır stres ile çatışma halinde bir ‘balayı’ dönemiye, mezuniyet yılı ise içinde bulunduğu kültürle kaynaşabilme imkânının daha muhtemel görüldüğü ‘yeniden katılma’ aşamasıdır.

Ek olarak çalışma kapsamında LAÜ’deki uluslararası öğrencilere cinsiyet, yaş ve geldiği ülkeye dair sorular yöneltilmiştir.

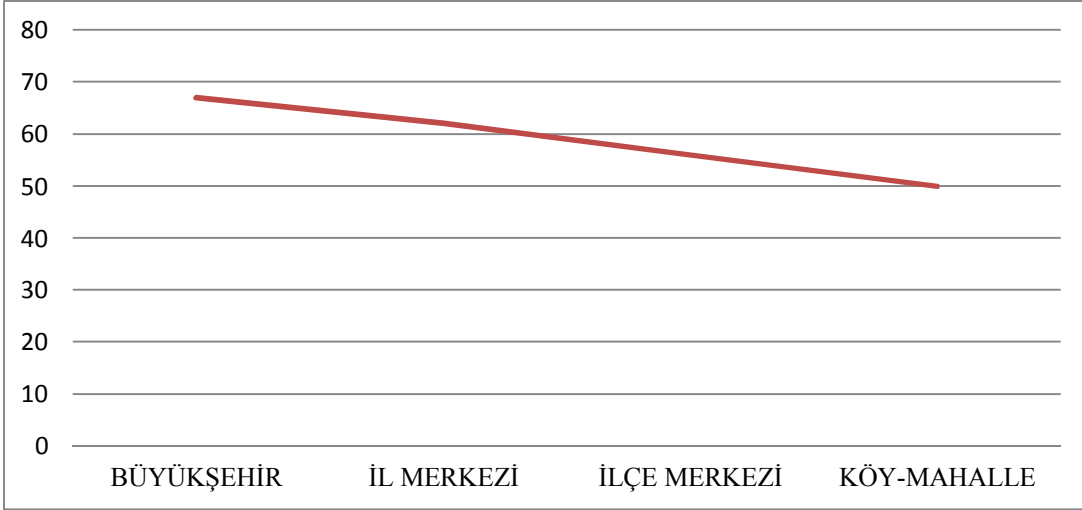
Katılımcıların Tablo 2’de detaylarına yer verilen demografik verileri incelendiğinde örneklemimizi oluşturan uluslararası öğrenciler arasında kadın ve erkek oranı neredeyse eşit olmakla birlikte, uluslararası öğrencilerin uyum sorunları ile cinsiyet arasında anlamlı bir ilişki tespit edilememiştir. Bu bulgu, hem Aktaş’ın (1997) gençlerin uyum düzeyleri üzerinde cinsiyet faktörünün etkisinin önemli olmadığı sonucuna ulaştığı araştırmasıyla da benzerlik göstermektedir. Ek olarak alanyazında yer alan bazı araştırmalarda da (Azamaz, 1995; Aktaş, 1997; SunSelişik, 2009; Yıldız ve Mercan 2011; Aladağ-Bayrak ve Bülbül, 2013) üniversite öğrencilerinin yükseköğretim yaşamına uyum düzeylerinin cinsiyete göre farklılaşmadığı ortaya konulmuştur.

Aynı tabloda adaptasyon problemlerinin vuku bulmasına doğrudan ya da dolaylı yoldan etkisi olduğu düşünülen birtakım bulgular elde edilmiştir. Görüldüğü üzere araştırmaya katılan uluslararası öğrencilerin yaklaşık %80’i (n=179) 18-22 yaşları arasındadır ve hâlihazırda geç/ileri ergenlik döneminde bulunmaktadır.

O’Sullivan ve arkadaşları (2000) ergenlik döneminin sonu olan geç ergenliği, toplumsal bir birey olmanın gereği olan görev ve sorumlulukları üstlenmenin başladığı dönem olarak belirtmiştir. Bu dönemde benlik sistemi tutarlı bir nitelik almaktadır, gerilimlere karşı daha etkin yüceltme mekanizmaları oluşturulur ve anksiyeteye karşı daha güçlü güvenlik önlemleri geliştirilir (Gençtan, 1993; Altıntaş ve Gültekin, 2003) Bu şartlar dahilinde bireyin uyum sorunlarıyla da yüzleşmesi muhtemeldir.

Dolayısıyla Grafik 1’de görülen doğrudaki azalma, sınıf düzeyinin artması olduğu kadar yaş aralığıyla da açıklanabilir.

Çalışma kapsamında ulaşılan bir diğer bulgu ise gelinen yerleşim birimi ve uyum sorunu ilişkisiyle alakalıdır. Katılımcıların sosyoekonomik özelliklerinin detaylandırıldığı Tablo 3’te bireylerin geldikleri yerleşim biriminin nüfus büyüklüğü bilgisi yer almaktadır.



Grafik 2: Gelinen Yerleşim Birimi – Uyum Sorunu İlişkisi

Tablo 14 ve Grafik 2’de görüldüğü üzere LAÜ’de eğitimini devam ettirmekte olan uluslararası öğrenciler arasında büyükşehirden gelenler daha fazla uyum sorunu çektiğini ifade ederken, köy-mahalle büyüklüğündeki yerleşim yerlerinden gelen öğrencilerin nispeten daha az uyum sorunuyla karşı karşıya kaldığı değerlendirilmesinde bulunduğu görülmektedir.

Bu veri Schultz’un (2008) taşradan gelen öğrencilerin kentli öğrencilere göre üniversiteye uyum sağlamada daha az başarılı olduğu sonucuna ulaştığı araştırmasıyla zıtlık göstermektedir. Ne var ki Murphy (1984) eğer taşralı öğrenciler büyük bir kent üniversitesinde öğrenim görmekte ise üniversiteye uyum sağlamada kentli sınıf arkadaşlarından daha fazla sorunla karşılaşabileceğini belirtmektedir.

Dolayısıyla bu zıtlık Lefke’nin büyük bir kent merkezi, LAÜ’nün de büyük bir kent üniversitesi olmamasıyla açıklanabilir. Zira henüz ilçe olma sıfatına kavuşmuş ve köyleriyle birlikte nüfusu 20 bin civarında olan Lefke’nin merkez nüfusu 2 bin civarındadır ve ilçenin nüfusundaki en büyük kalemi 10 bine varan nüfusuyla Gemikonağı merkezli LAÜ’deki üniversite öğrencileri oluşturmaktadır. Özetle büyükşehirdeki öğrencinin taşraya, taşradaki öğrencinin ise geldiği çevreye nüfus açısından benzerlik gösteren bir başka yerleşim biriminde eğitim görmekte olduğu gerçeği göz önünde bulundurulmalıdır.

Çalışma kapsamında LAÜ’de öğrenim gören uluslararası öğrencilerin ebeveynlerinin eğitim seviyesinin çok yüksek olmadığı bulgusuna ulaşılmış, ebeveyn eğitim seviyesi yükseldikçe uyum sorunlarında bir azalma görüldüğü tespit edilmiştir.

Gooding’in (2001) öğrenci performansı ile aile eğitim düzeyi arasındaki ilişkiyi irdelediği araştırması ebeveynin eğitim düzeyinin öğrencilerin akademik potansiyeli ve başarısı üzerinde olumlu bir etkiye sahip olduğunu göstermiştir. Buna göre ebeveynleri daha yüksek eğitim seviyelerine sahip olan öğrenciler, ebeveynleri daha düşük eğitim düzeyine sahip olanlardan daha yüksek performans göstermiştir.

Özkan ve Yılmaz’a göre (2010) ebeveynin eğitim düzeyi düşük olan öğrencilerin uyum sorunu yaşamaları; ebeveynin eğitim düzeyinin yükselmesine bağlı olarak çocukların yetiştirilmesi, kişiliklerinin oluşması ve en önemlisi sosyalleşmeleri

sonucunda kendilerine güvenlerinin artması nedeniyle gittikleri üniversite ortamına çok daha kolay adapte olmaları ile açıklanabilir.

Ancak Grisemer, Kirby ve Williamson (1994) akademik performans ve uyum sorunu temelinde aile eğitim düzeyinin doğrudan değil dolaylı bir etkisi olduğunu savunmaktadır. Ebeveynlerin eğitim seviyesi ile aile gelirleri arasında güçlü bir ilişkinin sorunlara yol açtığı ifade edilmektedir (Lee, Koeske ve Sales, 2004).

Tablo 3'teki bulgular LAÜ'de okuyan uluslararası öğrencilerin önemli bir kısmının maddi sıkıntı çekmekte olduğu sonucunu ortaya koymaktadır. Daha önce de ifade edildiği gibi Deressa ve Beavers (1988) uluslararası öğrencilerin en önemli sorunlarından arasında ekonomik temelli problemlerin önde geldiğini savunmaktadır. Onlara göre mali sıkıntılar uluslararası öğrencilerde büyük çapta krize yol açabilmektedir. Yine benzer çalışmalarda uluslararası öğrencilerin yoğun şekilde maddi sıkıntılarla karşı karşıya kaldıkları, bu sorunların da psikolojik problemler, akademik performans düşüklüğü, uyum sorunu gibi problemlere neden olduğu görülmektedir.

Çalışmaya katılan uluslararası öğrencilerin önemli bir kısmı Lefke'deki ihtiyaçlarını karşılama hususunda maddi durumlarının yetersiz olduğunu ifade etmektedir. Maddi olanakların dar olması, öğrencilerin temel ihtiyaçlarını karşılamada bir kısıda veya tasarrufa gitmesi sonucunu doğurmakla birlikte, sosyal ortamlara katılmalarını da olumsuz yönde etkileyebilmektedir. Sosyal açıdan kendini izole eden bireyin içinde bulunduğu çevreye ve topluma sosyal uyum sağlama temelinde de birtakım olumsuzluklarla karşılaşabilmesi de muhtemeldir.

Tablo 5 ve Tablo 12'de ayrıntılarına yer verilen bulgularda görüleceği üzere, hayat pahalılığı uluslararası öğrencilerin Lefke'de buldukları süre içerisinde en çok zorlandığı husus üzerine yaptığı değerlendirmede üst sıralarda yer almakta, Lefke'de uyum sorunu yaşadığını düşünenlerin %21'lik kısmı da adaptasyonları önünde en büyük engeli hayat pahalılığı olarak göstermektedir.

KKTC Merkez Bankası'nın ulaşılan en güncel TC-KKTC Hayat Pahalılığı Karşılaştırması raporuna (Süreç, 2010) göre 2010 yılı Mart ayı KKTC fiyatlarının Türkiye ortalama fiyat düzeyinin %22.68 üzerinde olduğu tespit edilmiştir. KKTC'de öğrencilerin en büyük gider kalemini oluşturan konut kira bedelinin de İngiliz Sterlini üzerinden belirlenmesi ve Türk Lirası'nın son birkaç yılda döviz karşısında değer kaybediyor oluşu yurt yerine evde ikamet etmeyi tercih eden uluslararası öğrencilerin maddi sıkıntı yaşaması hususunda itici bir güç oluşturmaktadır.

LAÜ'deki çalışmamızın örneklemini oluşturan uluslararası öğrenciler arasında Afrikalı öğrenciler bulunsa da, spesifik olarak Afrikalı öğrencilerin ekonomik durumları yahut uluslararası öğrencilerin ekonomik temelli sıkıntıları özelinde daha detaylı ve kapsamlı bir araştırmaya gidilmemiştir. Ancak KKTC genelinde üçüncü ülkelerden gelen uluslararası öğrencilerin ekonomik sorunları bu denli ses getiren bir gündem oluşturmuşken, çalışmamız kapsamında mevzu bahis konuya değinmemek insani, toplumsal ve akademik açıdan mümkün değildir.

Tablo 4'te görüldüğü üzere çalışmaya katılan uluslararası öğrencilerin büyük bir kısmı (%79.37) yurtlarda ikamet etmektedir. Çalışmamız kapsamında yurtlarda ikamet eden öğrenciler ile hususi evlerde yaşayan öğrenciler arasında uyum sağlama temelinde önemli bir farklılık tespit edilmemiştir. Ancak Schultz araştırmasında

kampüste kalan öğrencilerin sosyal ilişkilerde daha başarılı olduklarını ve yaşadıkları çevreye daha kolay uyum sağladıklarını ifade etmiştir. Brown-Weinstock (2009) da öğrencilerle kampüs çevresi arasındaki ilişkiden ve bu ilişkinin üniversiteye uyum sağlamada olumlu etkisinden bahsetmektedir.

Çalışmamıza katılan uluslararası öğrencilerin Lefke’de buldukları süre içerisinde en çok zorlandığı husus üzerine yaptığı değerlendirmeler Tablo 5’te yer almakla birlikte, bu değerlendirmeler arasında sırayla ilgi alanına uygun faaliyet eksikliği, sosyal hayat yetersizliği, hayat pahalılığı ve Lefke’nin nispeten büyük ilçelere uzak oluşu seçenekleri başlıca yakınılan konu başlıkları arasında yer almaktadır.

Alanyazında akran gruplarıyla kurulan iletişimin sıklığı ve kalitesi ile üniversitenin sınıf-dışı yaşamına katılımın, üniversite bünyesindeki sosyal bütünleşmenin ve üniversiteye bağlılığın artmasının en önemli göstergeleri olduğu ifade edilmektedir (Baker ve Siryk, 1984; Lorang, Terenzini ve Pascarella, 1981). Benzer şekilde Bonhert, Aikins ve Edidin (2007) ile Karahan, Sardoğan, Özkamalı ve Dicle (2006) de üniversite kampüslerindeki çeşitli sosyal, kültürel ve sportif etkinliklere katılmanın, öğrencilerin sosyal uyumlarını kolaylaştırdığını, nitelikli arkadaş ilişkilerini geliştirdiğini, yalnızlık ve sosyal doyumsuzluğu ortadan kaldırdığını belirtmektedirler. Bu bakış açısıyla, nitelikli arkadaş ilişkileri geliştirme ve üniversitenin sınıf-dışı yaşamına katılma konusunda yaşadıkları sıkıntılara bağlı olarak öğrencilerin, üniversitenin sosyal ortamından doyum sağlama ve üniversiteye bağlılık/aidiyet geliştirme konusunda da zorlandıkları düşünülmektedir. (Sevinç ve Gizir, 2014)

Zira üniversite öğrenciliği döneminde pek çok öğrencinin ailesinden ve çevresinden ayrılarak yeni bir ortama uyum sağlamaya çalışması yalnız kalmaları olasılığını artırmaktadır. Olumlu arkadaşlık ilişkileri kurarak yalnızlıklarını aşmaya çalışan öğrenciler kimi zaman bu ilişkileri kurmakta başarılı olamamakta ve bu nedenle yaşam doyumu düzeyleri de düşmektedir (Tuzgöl-Dost, 2007). Bireyin bu engelleri aşmak ve yaşam doyumu düzeyini beklenen standarda çıkarabilmek için bireyin sosyal aktivitelere katılımı, okul yerleşkesi içerisinde yeni ilişkiler kurması ve eski ilişkilerini etkili ve gerekli bir şekilde yönetmesi önem arz etmektedir (Sağınç, 2011).

Bu şartlar dahilinde sosyalleşme talebi arayışında olan bireyin ilgi alanına uygun faaliyet eksikliği ve bundan bağımsız olarak sosyal hayat yetersizliği, bireyin bulunduğu çevreye uyum sağlaması önündeki en büyük engellerden olduğu düşünülmektedir. Lefke’de uyum sorunu yaşadığını düşünen katılımcıların önemli bir kısmı da, adaptasyonları önündeki en büyük engel olarak sosyal imkânların yetersiz oluşundan, hayat pahalılığından ve aile ile arkadaşlarından uzak oluşundan yakınmaktadır.

Aynı şekilde katılımcıların ezici bir çoğunluğu (Tablo 10) Lefke’de buldukları süre zarfında sinema, tiyatro, kafelere gitmek gibi sosyal ve kültürel etkinliklere katılma hususunda kendini yetersiz hissetmektedir. Keza mutluluk algısına dair değerlendirmede Tablo 12’de, Lefke’de mutlu olmadığını ifade edenlerin neredeyse yarısı sosyal/kültürel imkânların yetersizliğinden, dikkat çekici bir kısmı da nispeten büyük ilçelere (Lefkoşa, Girne vs.) uzak oluşundan yakındığı bulgusuna ulaşmıştır.

Araştırma kapsamında Lefke bölgesinde ikamet etmekte ve eğitimini sürdürmekte olan uluslararası öğrencilerin önemli bir kısmının nüfus hareketlerinin nispeten daha yoğun olduğu ilçelere olan mesafeden dolayı memnuniyetsizliklerini bildirdikleri bulgusu dikkat çekmiştir. Bu husus, popülasyonun kendilerini benzer durumdakilerle yerleşim yakınlığı içinde bulması durumu olarak nitelendirilen ‘mekansal ayrımcılık’ (spatial discrimination) durumuyla ilişkilendirilebilir. Lefke’yi nüfus hareketlerinin nispeten daha yoğun olduğu Lefkoşa, Girne, Mağusa gibi ilçelerin karşısında bir banliyö konumuna itmektedir. Sosyal yaşamlarını ancak Lefke veya Güzelyurt gibi komşu ilçede inşa edebilmiş uluslararası öğrencilerin sosyal iletişimlerini geliştirebilme kabiliyetleri kısıtlanmaktadır.

Öte yandan her ne kadar çalışma kapsamında cinsiyet değişkenine bağlı olarak yabancı uluslararası öğrencilerin sosyal uyumlarında anlamlı bir fark bulunmadığı saptanmış olsa da, bundan sonra yaşamını Lefke’de sürdürmek istediğini ifade edenlerin önemli bir kısmı kadın öğrencilerdir. Bu durum hem KKTC hem de örnekleme oluşturan kitlenin büyük bir çoğunluğunun geldiği ülke olan Türkiye’deki mevcut kültürel iklimle açıklanabilir.

Çalışma kapsamında uluslararası öğrencilerin Lefke’deki kişisel ilişkilerine dair algılarında dikkat çekici bir olumsuzluğa rastlanmamıştır. Tablo 8’de görüldüğü üzere uluslararası öğrencilerin büyük bir kısmı arkadaşlık ilişkilerinin sorunsuz olduğunu ifade etmekle birlikte, Lefke’de karşılaşılan insanların tutumu açısından katılımcıların çok az bir kısmı olumsuz bir yaklaşımla karşılaştıklarından yakınmaktadır.

Yükseköğrenime yeni başlayan ve özellikle de yükseköğrenime farklı bir ülkede başlayan öğrencilerin, yeni geldikleri ülkenin kültürüne, eğitim sistemine, yaşadıkları kente, üniversite ve barındıkları yerlerdeki çevreye ve karşılaştıkları kişilere uyum sağlamak zorlanabilecekleri düşünülmektedir. LAÜ’deki uluslararası öğrencilerin ise Lefke’de insanların kendilerine karşı genel olarak önyargılı davranmadıkları ve bu çevrede yakın arkadaş ilişkileri kurabildikleri görülmüştür.

Uyum sağlama çerçevesinde birey-birey ilişkilerinin önemli bir faktör olduğu gerçeği göz önünde bulundurulduğunda, uyum sorunu olduğunu ifade eden öğrencilerin daha çok çevresel aidiyet ve kurumsal kimlik geliştirememelerinden dolayı bu problemlerle karşılaştıkları sonucuna ulaşmak mümkündür.

SONUÇ VE ÖNERİLER

LAÜ’de eğitim gören uluslararası öğrencilerin yaşadıkları uyum sorunlarını incelemek amacıyla yapılan bu çalışma sonucu elde edilen veriler, mevzu bahis öğrencilerin önemli bir kısmının akademik hayatları esnasında değişken sebeplere dayalı birtakım adaptasyon sorunlarıyla karşı karşıya kaldığını ortaya koymaktadır. Çalışma; benzer diğer araştırmalarda olduğu gibi toplumsal, çevresel, kültürel, ekonomik temelli doğrudan ve dolaylı bazı nedenlerin bu sorunlara meydan verdiği savını güçlendirmektedir.

Çalışma sonunda varsayımlarda bulunulduğu üzere, LAÜ’de eğitim gören öğrencilerin yukarıda bahsedilen sebeplerle, adaptasyon sorunu yaşadıkları sonucuna ulaşılmıştır

Bu araştırma kapsamında tespit edilen sorunların giderilmesi açısından bazı önerilere ise aşağıda maddeler halinde yer verilmiştir.

- LAÜ’de yüksek öğrenime başlayan uluslararası öğrencilerin aidiyet duygularının gelişmesi ve uyum sağlama süreçlerinin hızlandırılması için oryantasyon programlarına ağırlık verilmesinin yarar sağlayacağı düşünülmüştür.
- Üniversite yaşamının kampüs sınırları dahilinden ibaret olmadığı gerçeğinden yola çıkılarak üniversite idaresi, yerel yönetimler ve merkezi otorite arasında işbirliği yapılmalı, bu işbirliği kapsamında öğrenci adayının yükseköğrenim süresini geçireceği yerleşim birimi ve ülke tanıtılmalıdır.
- Öğrenci adaylarının üniversiteleri ve üniversite yaşamını daha yakından tanıyabilmesi, üniversiteye dair beklentilerinin makul bir seviyeye çekilebilmesi amacıyla yükseköğrenime başlamadan evvel ilgili tanıtım faaliyetleri gerçekleştirilmelidir.
- Beklenenden daha stresli ve kültürel olarak ağır bir deneyimle karşılaşması muhtemel uluslararası öğrencilerin sorunlarıyla baş edebilmesi için öğrencilerin PDR servislerine ulaşmalarının teşviki ve ilgili servislerin bu konu hakkında kapsamlı çalışmalar yapması gerekli görülmüştür.
- Henüz ilçe sıfatına kavuşmuş olan Lefke’nin öğrencilerin ihtiyaçlarına cevap verebilmesi için bölgede yapılan yatırımlar ve altyapı çalışmaları hızlandırılmalıdır.
- Öğrencilerin ekonomik sıkıntılarla karşılaşmasına mani olmak amacıyla burs olanakları sağlanmalı, gerekli görüldüğü takdirde okul içerisinde yarı zamanlı iş imkânları yaratılmalıdır.
- Lefke bölgesindeki mal ve hizmet alımında kalitenin artması ve fiyatların düşmesi için merkezi otorite ve yerel yönetim tarafından rekabet koşullarının oluşması sağlanmalıdır.
- Öğrencilerin ilgi alanlarına uygun faaliyetler artırılmalı, öğrencilerin sınıfdışı yaşamlarında da sosyalleşebilecekleri ortamlar yaratılmalıdır. Sosyal, kültürel ve sportif etkinliklere ağırlık verilmelidir.
- Lefke’ye kıyasla daha büyük ilçelere (Girne, Lefkoşa, Mağusa vs.) ulaşım kolaylaştırılmalı, gerekirse diğer merkezlerde kısa süreli konaklayabilecekleri gençlik pansiyonu (hostel-dormitory) benzeri alternatiflerin oluşturulmasına yönelik projeler üretilmelidir.

KAYNAKÇA

- Aktaş, Y. (1997), “Üniversite Öğrencilerinin Uyum Düzeylerinin İncelenmesi: Uzunlamasına Bir Çalışma”, *Hacettepe Üniversitesi Eğitim Fakültesi Dergisi*, 13(2): 107-110.
- Aladağ-Bayrak, Ö. ve Bülbül, T. (2013), “Meslek Yüksekokulu Öğrencilerinin Yükseköğretim Yaşamına Uyum Düzeylerinin Çeşitli Değişkenlere Göre İncelenmesi”, *Sakarya Üniversitesi Eğitim Dergisi*, 3(2): 6-20.
- Altıntaş, E. ve Gültekin, M. (2003), *Psikolojik Danışma Kuramları*, İstanbul: Alfa/Aktüel Kitabevi.
- Azmaz, S. (1995), “Orta Asya Cumhuriyetleri’nden Gelen Uludağ Üniversitesi’nde Öğrenim Gören Öğrencilerin Uyum Düzeylerini Etkileyen Bazı Etmenler”, *Yayınlanmamış Yüksek Lisans Tezi*, Bursa: Uludağ Üniversitesi SBE.
- Baker, R., ve Sıryk, B. (1984), “Measuring Adjustment to College”, *Journal of Counseling Psychology*, 33(3): 31-38.
- Balabanlı, F. (1990), “Öğretmen Liselerinde Okuyan Öğrencilerin Kişisel ve Sosyal Uyum Düzeylerini Etkileyen Bazı Etmenler. Yayınlanmamış, *Yüksek Lisans Tezi*, Ankara: Hacettepe Üniversitesi.
- Bohnert, A. M., Aikins, J. W., ve Edidin, J. (2007), “The Role of Organized Activities in Facilitating Social Adaptation Across the Transition to College”, *Journal of Adolescent Research*, 22(3): 189-208.
- Brown-Weinstock, P. (2009), “Adjustment and Persistence of Students From an Urban Environment to a Rural Community College”, *Yayınlanmamış Doktora Tezi*, New York: Syracuse University.
- Burnes, B. & Cooke, B. (2013), “The Tavistock’s 1945 Invention of Organization Development: Early British Business and Management Applications of Social Psychiatry”, *Business History*, 55(5): 768-789.
- Can, N. (1996), “Türkiye’de Yüksek Öğrenim Gören Yabancı Uyruklu Öğrencilerin Sorunları ve Örgütsel Yapı”, *Erciyes Üniversitesi Sosyal Bilimler Enstitüsü Dergisi*, 7(4): 503-512.
- Çubukçu, Z. ve Gültekin, M. (2006), “İlköğretimde Öğrencilere Kazandırılması Gereken Sosyal Beceriler”, *Bilig-Türk Dünyası Sosyal Bilimler Dergisi*, 37(5): 156-157.
- Deressa, B. ve Beavers, I. (1988), “Needs Assessment of International Students in a College of Home Economics”, *Educational Research Quarterly*, 12(2): 51-56.
- Gençtan, E. (1993), *Psikanaliz ve Sonrası*, İstanbul: Remzi Kitabevi.
- Gooding, Y. (2001), “The Relationship Between Parental Educational Level and Academic Success of College Freshmen”, *Retrospective Theses and Dissertations*, <https://lib.dr.iastate.edu/cgi/viewcontent.cgi?referer>, Erişim Tarihi: 22.04.2018.
- Grisemer, B. W., Kirby, H. W. ve Williamson, W. (1994). Parents, Level of Education As Predictor of Student’s Performance”, *Eanes Education Foundations Annual Report*, 7(2): 20-25.

- Hayes, R. L., ve Lin, H. (1994), "Coming to America: Developing Social Support Systems for International Students", *Journal of Multicultural Counseling and Development*, 22(4): 7-16.
- Karabaş, E. ve Şafaklı, O. (2015), "KKTC Yükseköğretim Sektörünün Performansı Üzerine Bir Değerlendirme", *LAÜ Sosyal Bilimler Dergisi*, 6(2): 76-86.
- Karahan, T. F., Sardoğan, M. E., Özkamalı, E. ve Dicle, A. N. (2006), "Öğretmen Adaylarında Demokratik Tutum, Nevrotik Eğilimler ve Kendini Gerçekleştirme", *Hacettepe Üniversitesi Eğitim Fakültesi Dergisi*, 30(3): 149-158.
- Kılıçlar, A., Sarı, Y. ve Seçilmiş, C. (2012), "Türk Dünyasından Gelen Öğrencilerin Yaşadıkları Sorunların Akademik Başarılarına Etkisi: Turizm Öğrencileri Örneği", *Bilig-Türk Dünyası Sosyal Bilimler Dergisi*, 61(5): 157-172.
- Kumcağız, H. Dadashzadeh, R. ve Alakuş, K. (2016), "Ondokuz Mayıs Üniversitesi'ndeki Yabancı Uyruklu Öğrencilerin Sınıf Düzeylerine Göre Yaşadıkları Sorunlar", *Ondokuz Mayıs Üniversitesi Eğitim Fakültesi Dergisi*, 35(2): 37-50.
- Kurç, G. (1989), "Bazı Kişisel, Sosyo-Ekonomik, Kültürel Değişkenlerin Lise Öğrencilerinin Uyum Alanları ve Uyum Yöntemlerine Etkisi", *Yayınlanmamış Doktora Tezi*, Ankara: Hacettepe Üniversitesi.
- Lee, J., Koeske, G. F. ve Sales, E. (2004), "Social Support Buffering of Acculturative Stress: A Study of Mental Health Symptoms Among Korean International Students", *International Journal of Intercultural Relations*, 28(5): 399-414.
- Lorang, W. G., Terenzini, P. T., ve Pascarella, E. T. (1981), "Predicting Freshman Persistence and Voluntary Dropout Decisions: A Replication", *Research in Higher Education*, 15(2): 109-127.
- Manyika, S. (2001), "Negotiating Identities: African Students in British and American Universities", *Dissertation Abstract International*, 62(01): 97.
- Mori, S. (2000), "Addressing the Mental Health Concerns of International Students", *Journal Counseling and Development*, 78(2): 137-143
- Murphy, M. C. (1984), "The Adjustment of Rural High School Students to a Large, Urban Universities: The Identification of Stressors and Coping Behaviors", *Yayınlanmamış Doktora Tezi*, Austin: The University of Texas.
- Nebedum-Ezeh, G. C. (1997), "An Examination of The Experiences And Coping Strategies of African Students At Predominantly White Institution Of Higher Education in the United States", *Dissertation Abstracts International*, 53(6): 51.
- O'Sullivan, L. F., Meyer-Bahlburg, H. F. L. ve Watkins, B. X. (2000), "Social Cognitions Associated with Pubertal Development in a Sample of Urban, Low Income, African-American and Latina Girls and Mothers", *Journal of Adolescent Health*, 27(4): 227-235.
- Özçetin, S. (2013), "Yüksek Öğrenim Gören Yabancı Uyruklu Öğrencilerin Sosyal Uyumlarını Etkileyen Etmenler", *Yüksek Lisans Tezi*, Ankara: Hacettepe Üniversitesi Sosyal Bilimler Enstitüsü.

- Özkan, Ö. Y., & Güvendir, M. A. (2013), “Öğrencilerin ölçme ve değerlendirme dersinin sunulmasında tercih ettikleri öğretim yöntemleri”, *Eğitimde ve Psikolojide Ölçme ve Değerlendirme Dergisi*, 4(1): 1-14.
- Özkan, S. ve Yılmaz, E. (2010), “Üniversite Öğrencilerinin Üniversite Yaşamına Uyum Durumları (Bandırma Örneği)”, *Fırat Sağlık Hizmetleri Dergisi*, 5(13): 153-171.
- Sağınç, N. (2011), “Üniversite Yaşamına Uyum Sürecine Etki Eden Faktörler ve Birbirleriyle İlişkileri”, *Yayımlanmamış Yüksek Lisans Tezi*, Bursa: Uludağ Üniversitesi Sağlık Bilimleri Enstitüsü.
- Sandhu, D. S. (1995), “An Examination of The Psychological Needs of the International Student: Implications For Counseling And Psychotherapy”, *International Journal of Advancement of Counseling*, 17(5): 229-239.
- Saruhan, Ş. C., and Özdemirci, A. (2011), *Bilim, Felsefe ve Metodoloji*, İstanbul: Beta.
- Schmitz, P. G. (1992), “Acculturation Styles and Health”, In S. Iwawaki, Y. Kashima, K. Leung (Ed.), *Innovations In Cross-Cultural Psychology* (360-370), Lisse, Netherlands: Swets & Zeitlinger Publishers.
- Schultz, B. R. (2008), “A Descriptive Study of Freshmen Adjustment to College at the University of Alaska”, *Unpublished Doctoral Thesis*, California: University of La Verne.
- Sevinç, S. ve Gizir C. A. (2014), “Üniversite Birinci Sınıf Öğrencilerinin Bakış Açılarında Üniversiteye Uyumu Olumsuz Etkileyen Faktörler (Mersin Üniversitesi Örneği)”, *Kuram ve Uygulamada Eğitim Bilimleri*, 14(4): 1285-1308.
- Stern, G. G. (1966), “Myth and Reality in the American College”, *American Association of University Professors Bulletin*, 52(5): 408-414.
- Sun-Selşik, Z. E. (2009), “Kuzey Kıbrıs'ta Okuyan İngilizce Hazırlık Okulu Öğrencilerinin Üniversiteye Uyumu Üzerine Bir Çalışma”, *Doktora Tezi*, Ankara: Ortadoğu Teknik Üniversitesi SBE.
- Sun-Selşik, Z. E., ve Yerin-Güneri, O. (2007), “ODTÜ Kuzey Kıbrıs Kampusu Öğrencileri İhtiyaç Değerlendirmesi Çalışması”, *İzmir: 9'uncu Ulusal Psikolojik Danışmanlık ve Rehberlik Kongresi*.
- Süreç, Y. (2010), *TC-KKTC Hayat Pahalılığı Karşılaştırması Raporu*, <http://www.kkctcmerkezbankasi.org/sites/default/files/yayinlar/arastirmalar/tc-kkctc-hpk-raporu.pdf>, Erişim Tarihi: 15.02.2018.
- Şahin, C. (2001), “Yurtdışı Göçün Bireyin Psikolojik Sağlığı Üzerindeki Etkisine İlişkin Kuramsal Bir İnceleme”, *Gazi Üniversitesi Gazi Eğitim Fakültesi Dergisi*, 21(2): 57-67.
- Tutkun, Ö. F. (2006), “Kırgızistan-Türkiye Manas Üniversitesindeki Türkiyeli Öğrencilerin Uyum Sorunları”, *Sosyal Bilimler Dergisi*, 15(2): 256-267.
- Tuzgöl-Dost, M. (2007). “Üniversite Öğrencilerinin Yaşam Doyumunun Bazı Değişkenlere Göre İncelenmesi”, *Pamukkale Üniversitesi Eğitim Fakültesi Dergisi*, 2(22): 132-143.

UNESCO (2015), *UNESCO Science Report Towards 2030*, <http://unesdoc.unesco.org/images/0023/002354/235407e.pdf>, Erişim Tarihi: 26.02.2018.

Ward, C. (1996), *Acculturation*, Handbook of Intercultural Training, Thousand Oaks, California: Sage.

Winkelman, M. (1994), "Cultural Shock And Adaptation", *Journal of Counseling and Development*, 73(6): 121-126.

Yerkes, M. ve Dodson, J. D. (1908), "The Relation Of Strength of Stimulus To Rapidity Of Habit-Formation", *Journal of Comparative Neurology and Psychology*, 18(3): 459-482.

Yıldız A. ve Mercan Ç. S. (2011), "Eğitim Fakültesi Birinci Sınıf Öğrencilerinin Üniversiteye Uyum Düzeylerinin Farklı Değişkenler Açısından İncelenmesi", *Hasan Ali Yücel Eğitim Fakültesi Dergisi*, 16(3): 135-154.

Yoon, E., ve Portman, T. A. (2004), "Critical Issues of Literature on Counseling International Students", *Journal of Multicultural Counseling and Development*, 32(1): 33-43.

Ülgen Osmanlı 1979 yılında Yukarı Girne, KKTC'de doğdu. Lise eğitimini 20 Temmuz Fen Lisesi'ni tamamlayan Osmanlı, 2000 yılında Atatürk Öğretmen Koleji'nden mezun olarak öğretmenlik görevine başladı. 2008 yılında Anadolu Üniversitesi AÖF İşletme bölümünü bitirdi. Görevi süresince başta 'okul öncesi eğitim' olmak üzere alanında çeşitli çalışmalar yaptı. Halen Kuzey Kıbrıs'ta öğretmen olarak görevine devam eden Ülgen Osmanlı, Türkçe ve İngilizce bilmektedir.

Ülgen Osmanlı was born in 1979 in Upper Kyrenia, TRNC. Having completed her high school education at the 20th of July Science High School, she graduated from Atatürk Teacher College in 2000 and began her teaching career. In 2008, she completed the Department of Business Administration at Anadolu University OEF. During her career, she made various studies in her field, especially about 'pre-school education'. Ülgen continues to work as a primary school teacher in Northern Cyprus. She speaks Turkish and English.