

KAHRAMANMARAŞ'IN ÜÇ MAHALLESİNDE KARŞILAŞTIRMALI KÜLTÜR COĞRAFYASI AÇISINDAN BİR İNCELEME

Yard. Doç. Dr. Ersin Kaya SANDAL
Kahramanmaraş Sütçü İmam Üniversitesi
Fen Edebiyat Fakültesi
Coğrafya Bölümü
esandal@ksu.edu.tr

ÖZET

Bu araştırma, nüfusu hızla artan ve ekonomik bakımdan büyük gelişme gösteren Kahramanmaraş'ın mahalle bazındaki kültürel özelliklerinin incelenmesini kapsamaktadır. Araştırma alanı olarak kültürel bakımdan farklılıklar gösterdiği düşünülen üç mahalle seçilmiştir. Metot olarak anket metodunun uygulandığı bu çalışma ile kültürün oluşmasında etkili olan çeşitli faktörlere ait bilgiler (eğitim, kentleşme, sağlık, konut, sosyal güvenlik, mahalli idareler, çevre vd.) mahalle bazında toplanmış ve mahalleler birbirleriyle karşılaştırılmıştır. Mahalleler arasındaki farklılığın anlamlı olup olmadığını anlamak için *T Testi (compare means) tekniği* kullanılmıştır. Ayrıca *varyans katsayısı* kullanılarak mahalleler arasındaki kültürel farklılığın homojen veya heterojenliği de hesaplanmıştır. Böylece mahallelerin kültürel özellikleri belirlenirken, geçmişten günümüze nasıl bir sosyal değişim geçirdikleri de ortaya konulmuştur. Bulunan sonuçlara göre Necip Fazıl Mahallesi kültürel gelişmişlik açısından Dumlupınar ve Mağralı mahallerine göre farklılıklar göstermektedir.

Anahtar Kelimeler: Kültür, Kültür Coğrafyası, Sosyo-ekonomik faktörler, Anket metodu

AN EXAMINATION OF COMPERATIVE CULTURAL GEOGRAPHY OF THREE DISTRICTS IN KAHRAMANMARAŞ

ABSTRACT

This research includes examination of cultural characteristics of Kahramanmaraş City which represent rapid population growth and economic development. Three districts were chosen as a research area. To achieve our goal questionnaire method was applied to collect data about factors (education, urbanization, health, housing, social security, and local administrations) that have an affect on cultural formation. The T Test (compare means) technique was used in order to understand whether the differences among districts are significant. Additionally, the variations of coefficients were calculated to be able to examine whether districts are heterogeneous or homogeneous in terms of several social economic variables. The data which represent cultural characteristics of three districts were compared with each other to obtain modification properties of the districts in terms of social, economic and cultural status.

Results showed that Necip Fazıl district is different form Dumluþınar and Magaralı districts in terms of cultural developments.

Key Words: Culture, Cultural Geography, Socio-economic factors, Questionnaire method

1- Giriş

Kültür sözcüğü deęişik bilim dalları tarafından farklı şekillerde tanımlanmıştır. Toplum bilimcilerden bazıları tarafından "belirli bir toplumun üyeleri tarafından paylaşılan ve birbirine aktarılan bilgi, tavır ve davranış kalıplarının hepsinin toplamı", bazıları tarafından da "çevrenin insan tarafından meydana getirilen kısmı" veya öğrenilmiş ve aktarılmış hareketi reaksiyonlar, alışkanlıklar, teknikler, fikirler, değerler ve teşvik edilen davranışların bütünü olarak tanımlanırken; Topçu(1961:196), kültürü bir toplumun kendi tarihi içinde meydana getirdiği değer hükümlerinin bütünü; Tomlin(1959:31), hayatı yaşanmaya değer kılan bir şey; Malinovski, toplumun yarattığı teknoloji ürünleri, tüketim maddeleri, kurumlarına şekil veren ilkeleri, fikirleri, zanaati, inançları ve gelenekleri olarak tanımlamışlardır (Kültür Bakanlığı,1983:89). Glazer ise kültürü, insanların belirli bir süreç içerisinde yaşayarak sahip oldukları değerlerin, inançların, davranış ve normların bir arada oluşturduğu uyum şeklinde açıklamıştır (2005:607). Diğer taraftan coğrafyacı Harris (1971) kültürü, bir nüfus yada toplumun öğrenilmiş düşünce ve davranış özellikleri olarak tanımlarken; Ann E. Larimore, bir grubun üyelerinin öğrenip yaşadıkları ve gelecek nesillere aktardıkları bir hayat tarzı (Tümertekin ve Özgüç, 1997); Yalçın ve Yoğun Erçen (2004), kuşaktan kuşağa aktarılan ve toplumda yaşayan insanların bütün öğrendiklerini ve paylaştıklarını kapsayan bir kavram; Zimolzak ve Stansfield (1983) ise belirli bir zamanda belirli bir yerde yaşayan belirli bir grup insanın karakteristik hayat tarzı şeklinde tanımlamışlardır.

Bir toplumun düşünce ve davranış özellikleri veya hayat tarzı belirli bir mekan üzerinde meydana geldiği için coğrafya ile de oldukça ilgilidir. İnsanın düşünce ve davranışlarının oluşumunda bulunulan mekanın büyük etkisi vardır. İnsan ve mekan arasındaki bu ilişki ise kültür coğrafyasının doğmasına yol açmıştır. Bu bakımdan incelendiğinde kültür coğrafyası, kültür grupları ve toplumun mekansal işleyişi bakımından mekansal çeşitliliklerini inceleyen; dil, din, ekonomi, yönetim ve diğer kültürel olguların bir yerden diğerine deęişme ya da, aynı kalma yollarının tasvir ve analizi üzerinde duran (Özgüç ve Tümertekin, 1998) bir özellik göstermektedir.

Hofmann kültürel değerlerin toplumlar arasında farklılıklar gösterdiğini belirtmektedir (2006:243). Ancak bir kültürün sahip olmuş olduğu değerler çevredeki kültürleri etkiler veya bu kültürlerden etkilenir. Çünkü günümüz kültür ve insanları az veya çok birbirleriyle etkileşim halindedirler. Kırsal kesim insanları halk kültürünün temsilcileri olarak dünya çapındaki deęişimlerden şehirde yaşayan ve tamamen şehirleşmiş toplumlara göre kültürel açıdan daha az etkilenirlerken, popüler kültürün temsilcileri olan şehir toplumlari ise daha çok etkilenmektedirler.

Ancak halk kültüründen gelen ve şehirleşme hareketleri sonucu şehre göç etmiş olan insanlarda büyük ölçüde geleneksel yapılarını devam ettirmektedirler. Aynı zamanda şehirde yaşayan farklı kültürel kaynaklarla beslenmiş ve şekillenmiş insanlar için de bugünkü dünyayı etkileyen batı kültürü tam olarak benimsenmiş değildir.

Yukarıda belirtilen kültürel özellikler ve mekansal farklılıklar Kahramanmaraş şehri için de geçerlidir. Şehir bir yandan sahip olduğu kendine özgü kültürün etkisi altında iken, diğer yandan kırdan kente göç olaylarıyla kırsal kültürün ve bilişim-iletişim araçlarıyla da dünya çapında etkili olan popüler kültürün etkisini yaşamaktadır. Bu çalışmada Kahramanmaraş şehrinin mahalle bazında göstermiş olduğu bu kültürel farklılıklar üç mahalle baz alınarak incelenmektedir.

2- Amaç ve Varsayım

Bu çalışmanın amacı, hızlı bir sosyo-ekonomik gelişme gösteren Kahramanmaraş'ın kültürel özelliklerinin üç mahalle bazında anket ve çeşitli istatistiksel teknikler kullanılarak incelenmesi ve farklılıklarının ortaya çıkarılmasıdır.

“Dumlupınar, Mağaralı ve Necip Fazıl mahalleleri kültürel bakımdan birbirinden farklıdır” düşüncesi ise bu çalışmanın temel varsayımdır.

3- Kentsel Özellikler

Kahramanmaraş şehri, Akdeniz Bölgesi'nin Adana bölümünde, Ahır Dağı'nın güney yamacında 400 – 1000 m. yükselti basamağında, Maraş ovasına hakim bir alanda yer almaktadır (Şekil 1). Şehir kuzeydeki Ahır Dağı'nın etkisi nedeniyle güney ve özellikle de doğu-batı istikametine genişlemektedir. Bugün şehrin yayıldığı mekansal alanı 2874 hektara ulaşmıştır. Bugünkü şehrin ilk yerleşim çekirdeğini şehrin merkezindeki bir tepe üzerinde kurulmuş olan Kale ve çevresi oluşturmaktadır (Gürbüz, 2001:73).

Bu çalışmada Kahramanmaraş şehrinin kültürel bakımdan farklılıklar gösterdiği düşünülen üç mahallesi (Dumlupınar, Mağaralı, Necip Fazıl) çalışma alanı olarak uygun görülmüştür. Çalışma alanını oluşturan mahallelerden Dumlupınar'ın nüfusu 9845, Mağaralı'nın 8473 ve Necip Fazıl'ın 5105 tir. Bu üç mahallenin tespit edilmesinde, gerek ekonomik durum, gerekse eğitim durumu, ulaşım koşulları, yaşam koşulları, mahallenin fiziki özellikleri, çevre ile olan ilişkileri bakımından gösterdiği farklılıklar göz önünde tutulmuştur. Kahramanmaraş şehri Cumhuriyetten önce güneyde Dumlupınar ve kuzeyde Mağaralı mahalleri arasında yayılırken, 1960'lara doğru güneye, 1980'den sonra ise doğu ve özellikle de batı istikametine genişlemiştir (Şahin, 2004:31-33). Bu bağlamda Necip Fazıl Mahallesi de 1980'den sonra kurulan mahallerdendir.

4- Materyal ve Metot

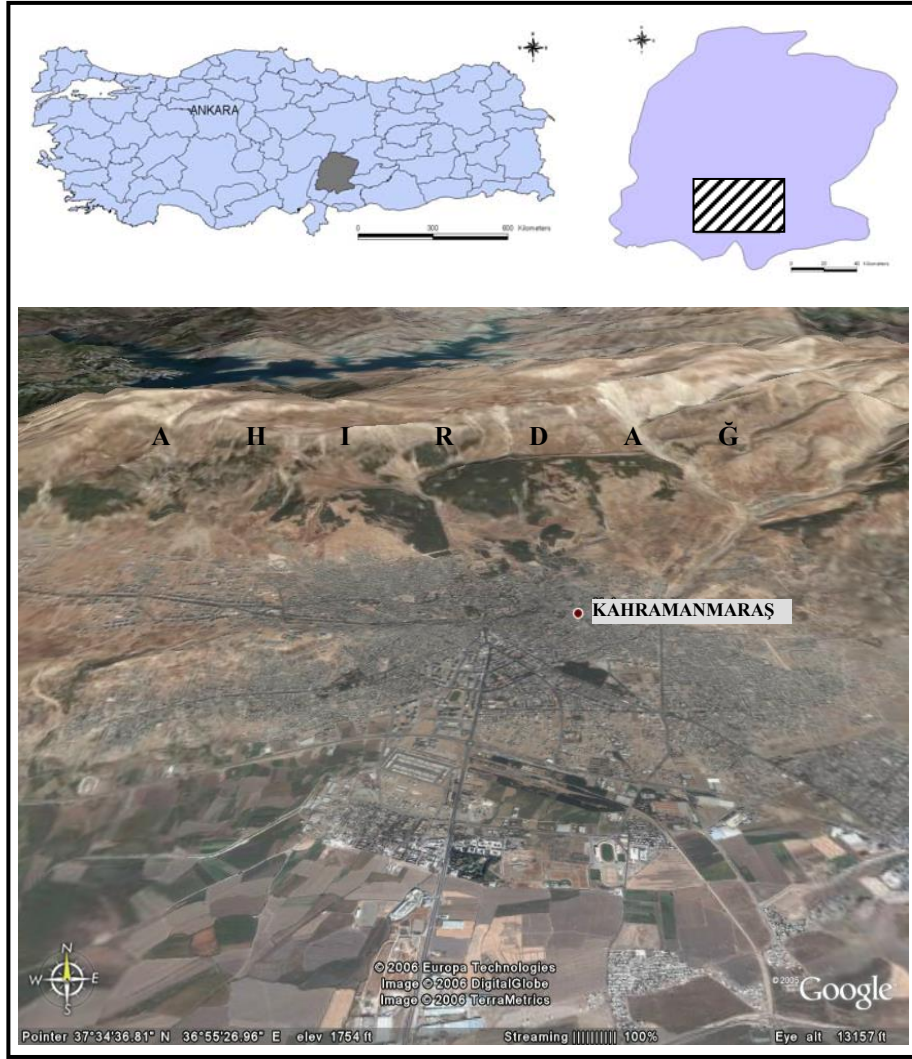
Bu çalışma, şehir içinde kültürel açıdan farklılık gösterdiği düşünülen Necip Fazıl, Mağaralı ve Dumlupınar mahallelerini (Şekil 2) kapsamaktadır.

Karşılaştırma türü ilişkisel tarama modeli niteliğinde olan bu çalışmada, farklı mahallelerde ikamet eden insanlar ve bu insanların kültürlerinin oluşumunda etkili olduğu düşünülen bazı faktörler karşılaştırılmaktadır.

Dumlupınar, Mağaralı ve Necip Fazıl mahallelerinde ikamet eden aile reisleri arasından rassal (tesadüfi) örnekleme yoluyla seçilmiş 120 bireye, insanların kültürel yapılarını etkilediği düşünülen çeşitli özellikler 25 soru temelinde anket yöntemiyle sorulmuştur. Çünkü bu tür çalışmalarda, insanın kişisel tercih ve seçimini dikkate

almayan bir çalışma eksik ve hatalı olacağından, "anket" ve "mülakat" yöntemlerinin uygulanması uygundur (Özgüç, 1984: 69).

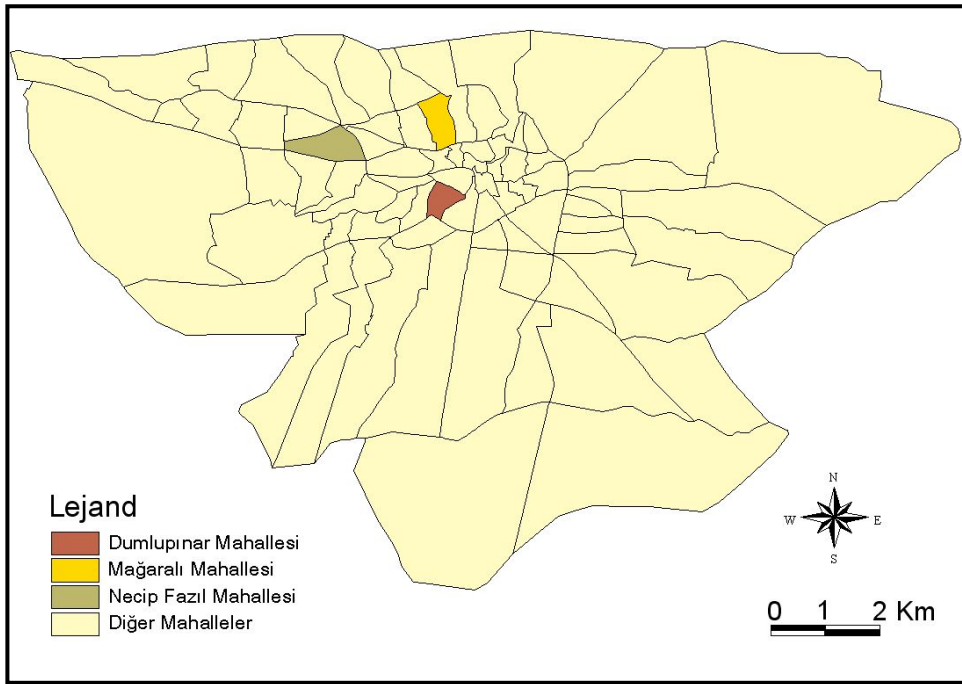
Bu araştırmada, anket formu oluşturulurken mahallelerin fiziki özelliklerinin yanında, tespit edilen mahallelerdeki kişilerin sosyal, ekonomik ve demografik nitelikleri, sosyal çevre ile ilişkileri, hane halkı reisinin sosyo-ekonomik tutum, davranış ve eğilimleri, oturlan konutun fiziksel özellikleri ve kentte yaşanan sorunları ortaya koyacak şekilde sorular hazırlanmıştır.



Şekil 1. Kahramanmaraş Şehrinin Lokasyonu

Anket yoluyla her zaman tam anlamıyla doğru bilgilerin edinilmesi beklenemez. Çünkü bilgilerin kaynağı insandır. Ancak çok dikkatli davranılarak hata olasılıklarını en aza indirgeyecek şekilde soruların hazırlanması mümkündür. Bunun için bu tür çalışmalarda başarının temeli sorulacak sorulara cevabın nasıl alınabileceğini düşünerek doğru soruların hazırlanmasıdır. Bu nedenle bu çalışmada, anket hazırlarken bu tarz koşullar göz önünde tutulmuş ve bazı durumlarda yer yer "mülakat" yöntemi de anketle birlikte kullanılmıştır. Araştırmada deneklere anket formundaki sorular direk olarak yöneltilmiş ve cevaplar da tek tek kaydedilmiştir. Anket uygulaması iki hafta sürmüştür.

Anket uygulaması sonucunda elde edilen veriler yüzdelik orana dönüştürülerek, mahalleler birbirleriyle karşılaştırılmıştır. Ayrıca SPSS ortamında bazı veriler kullanılarak (ailenin ortalama aylık geliri, oturlan konutun genişliği, ailenin çocuk sayısı, oturlan konutun oda sayısı) mahalleler arasındaki farklılığın anlamlı olup olmadığı *T Testi (compare means)* analiz yöntemiyle, % 95 anlamlılık düzeyinde test edilmiştir. Bunların yanında varyans katsayısı (değişim katsayısı) da kullanılarak mahalle içinde ve mahalleler arasında homojenliğin olup olmadığı da ortaya konulmuştur.



Şekil 2. Araştırma Yapılan Mahallelerin Konumu

5. Bulgular ve Tartışma

Kahramanmaraş'ın Dumlupınar, Mağaralı ve Necip Fazıl mahallelerinde yapılan bu kültür coğrafyası çalışmasında şu sonuçlar ortaya çıkmıştır.

5. 1. Demografik Özellikler

Bu mahalleler hane halkı sayısı bakımından incelendiğinde; ortalama aile büyüklüğünün Dumlupınar'da 5.22, Mağaralı' da 5 ve Necip Fazıl'da ise 4.27 olduğu görülmektedir. Genel olarak çocuk sayısının en fazla olduğu mahalle Dumlupınar iken, en az çocuk ise Necip Fazıl Mahallesindedir (Tablo 1).

T testi sonuçlarına (%95 güven aralığında) göre mahalleler arasında çocuk sayısı bakımından farklılık anlamlı değildir. Varyans katsayısı dikkate alınarak bu durum incelendiğinde mahalleler arasında en heterojen dağılımı Mağaralı Mahallesi göstermektedir (Tablo 1). Aynı zamanda bu mahallede evlendiği halde ataerkil aile yapısını sürdüren aile sayısı da diğer mahallelere göre oldukça fazladır. Çocuk sayısının fazla olması ve büyük aile tipine rastlanılmasının altında yatan nedenler; eğitim ve ekonomik gelir düzeyinin düşüklüğü ile sosyal yapının geriliği olarak sıralanabilir. Necip Fazıl Mahallesinde ise varyans katsayısı dikkate alındığında heterojenliğin diğer mahallelere göre düşük olduğu görülür.

Tablo 1. Araştırma Alanını Oluşturan Mahallelerdeki Bazı Verilerin İstatistiksel Olarak Değişkenlik Durumu

Seçilmiş Veriler	Dumlupınar M.	Mağaralı M.	Necip Fazıl M.
Çocuk sayısı			
Ortalama	3,48	3,35	2,98
Standart Sapma	1,65	1,82	0,97
Varyans	2,72	3,31	0,95
Varyans Katsayısı (Değişim Katsayısı)	47,44	54,31	32,73
Ekonomik gelir (TL)			
Ortalama	511,80	680,75	1122,75
Standart Sapma	222,17	309,84	240,58
Varyans	49361,39	96001,99	57879,68
Varyans Katsayısı (Değişim Katsayısı)	43,41	45,51	21,43
Oturulan evin genişliği (m²)			
Ortalama	138,58	148,30	193,50
Standart Sapma	31,54	34,16	18,27
Varyans	994,66	1166,73	333,85
Varyans Katsayısı (Değişim Katsayısı)	22,76	23,03	9,44
Oda sayısı			
Ortalama	3,58	3,90	5,05
Standart Sapma	1,03	1,01	1,15
Varyans	1,07	1,02	1,33
Varyans Katsayısı (Değişim Katsayısı)	28,95	25,84	22,84

Dumlupınar ve Mağaralı mahallelerinde ankete katılanların çoğunluğu (% 85) tek eşli bir evliliğe sahipken, çok eşlilik oranı Dumlupınar Mahallesi'nde %5, Mağaralı Mahallesi'nde ise %2.5'tir. Bekar oranı ise Dumlupınar'da %10, Mağaralı'da %7.5'tir. Bu oranlar Necip Fazıl Mahallesi için sırasıyla %82.5, %0 ve %12.5'tir.

Bu sonuçlar gelir ve eğitim düzeyi dikkate alınarak değerlendirildiğinde Necip Fazıl Mahallesi'nde çok eşliliğin olmadığı, bekar oranının ise diğer mahallelere göre daha yüksek olduğunu göstermektedir.

Deneklerin doğum yeriniz neresidir sorusuna verdikleri cevaba göre Dumlupınar mahallesi'nde oturanların %32.5'i aslen Kahramanmaraşlı değilken bu oran Mağaralı Mahallesi'nde %20, Necip Fazıl Mahallesi'nde ise %17.5'tir. Bu mahallelerde oturanların %60'dan fazlası 28 yıldan fazla bir süredir Kahramanmaraş'ta oturmaktadır.

Yerleşmek amacıyla niçin bu mahalleyi seçtiniz sorusuna sosyo-ekonomik zorunluluklardan dolayı diyenlerin oranı Dumlupınar Mahallesi'nde %30, Mağaralı'da %17.5 iken bu oran Necip Fazıl'da %0'dır. Bu soruya sosyal çevremiz nedeniyle diyenler Dumlupınar Mahallesi'nde %25, Mağaralı'da %15, Necip Fazıl'da %10 civarındadır. Oysa merkezi bir yer olduğu için bu mahalleyi seçtim diyenlerin oranı Dumlupınar'da %22.5, Mağaralı'da %45 iken Necip Fazıl'da %87.5'e ulaşmaktadır.

Bu sonuçlara göre denilebilir ki; Dumlupınar Mahallesi'nde ankete katılanların büyük bir kısmı, bu mahalleyi özellikle seçmemiş aksine bu mahallere zorunlu olarak yerleşmiştir. Maddi imkanların sınırlı olması, bu mahalle sakinlerinin ikamet ettikleri ortamdan memnun olmadıkları halde, bu mahallede yaşamlarını mecburen sürdürdüklerini göstermektedir. Aynı durum Mağaralı Mahallesi için de geçerlidir. Oysa yerleşmek için Necip Fazıl Mahallesi'nin seçilmesinde bu mahallenin merkezi bir yer olması en etkili rolü oynamıştır.

5. 2. Sosyo-ekonomik Özellikler

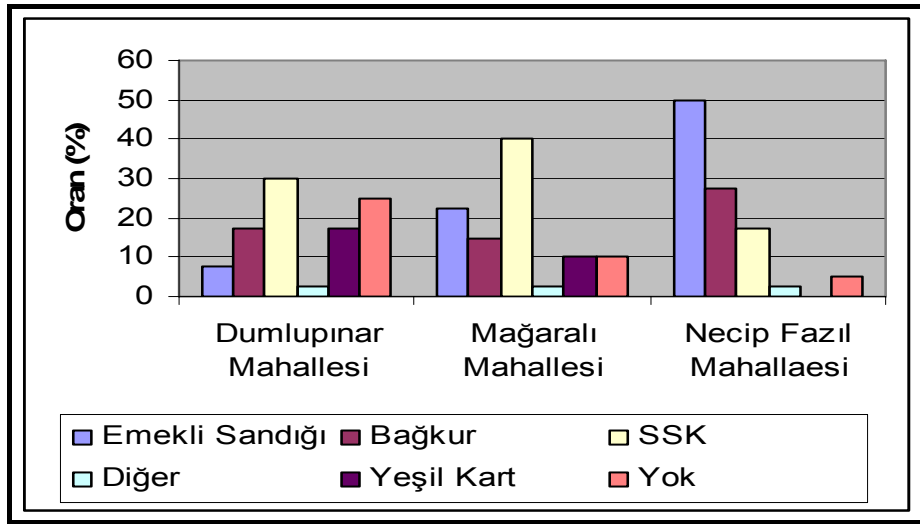
Ankete katılanlar içerisinde eğitim durumu göz önüne alındığında Necip Fazıl Mahallesi'nde yüksek okul ve fakülte mezunlarının diğer iki mahallere göre daha yüksek oranda olduğu göze çarpar. Fakülte ve yüksek okul mezunu oranı Necip Fazıl'da %42.5 iken, Mağaralı'da bu oran %12.5, Dumlupınar'da ise %0'dır. Yani Dumlupınar Mahallesi'nde herhangi bir yüksek okul ve fakülte mezunu bulunmamaktadır. Aynı zamanda bu mahallede okuma yazma bilmeyenlerin oranı %5 iken, Mağaralı Mahallesi'nde %2.5'dir. Necip Fazıl Mahallesi'nde ise okuma yazma bilmeyen kimse yoktur. Lise ve dengi okul mezunlarının oranı ise Necip Fazıl Mahallesi'nde %40 iken diğer iki mahallede ancak %22.5'i bulmaktadır.

Bu sonuçlar açık bir şekilde göstermektedir ki üç mahalle arasında en yüksek eğitim seviyesine Necip Fazıl Mahallesi'nde oturanların sahiptir. Bunda esas faktör, kuşkusuz, bu mahallede oturan ailelerin ekonomik gelir düzeyinin yüksek olması ve çocuklarını okumaya teşvik edecek kültürel birikime sahip olmalarıdır. Buna karşılık Dumlupınar ve Mağaralı mahallelerinde ilköğretim mezunlarının büyük bir paya sahip olmasında gelir seviyesinin düşüklüğü yanında ailelerin çocuklarını erken yaşta esnaflığa yönlendirmeleri etkili olmuştur.

Tespit edilen mahallelere göre mesleklerin dağılımı incelendiğinde, Dumlupınar Mahallesi'nde ticaret sektöründe çalışanların oranı %45, endüstri sektöründe çalışanların

oranı ise %10 iken, Mağaralı'da ticaret sektöründe çalışanların oranı %32.5, endüstri sektöründe çalışanların oranı %12.5,'tir. Necip Fazıl Mahallesi'nde ticaret sektöründe çalışanların oranı %25 iken, endüstri sektöründe çalışanların oranı %15 dir. Bu mahallede ticaret sektöründe çalışanların diğer iki mahalleye göre daha düşük olmasında memur oranının yüksekliği etkin olmuştur. Diğer bir ifade ile yüksek okul veya fakülte mezunu oranının fazlalığına bağlı olarak, memuriyetle geçimini sağlayan kesim oranı en fazla Necip Fazıl Mahallesindedir. Dumlupınar'da ise hane halkı reislerinin önemli bir kısmı, okumak yerine genç yaşta esnaflık hayatına atılmayı tercih ettiğinden, bu mahallede ticaret sektöründe çalışan kesim oranı yüksektir. Mağaralı'da ise sektörel dağılımın daha dengeli olduğu görülmektedir.

Seçilen mahalleler içerisinde sosyal güvencesi olmayanların oranının en yüksek olduğu mahalle Dumlupınar (%25) iken, en düşük olduğu mahalle Necip Fazıl (%5)'dir (Şekil 3). Dumlupınar mahallesinde ankete katılanlardan dörtte birinin herhangi bir sosyal güvencesinin bulunmaması, bu mahalledeki hane halkı reislerinin sürekli ve kalıcı bir işte çalışmamaları veya küçük iş yerlerinde sigortasız çalışmalarını ile bağlantılıdır. Buna karşılık Necip Fazıl Mahallesi'nde memur oranının yüksek olması, sosyal güvencesi olmayanların oranını düşürmektedir.

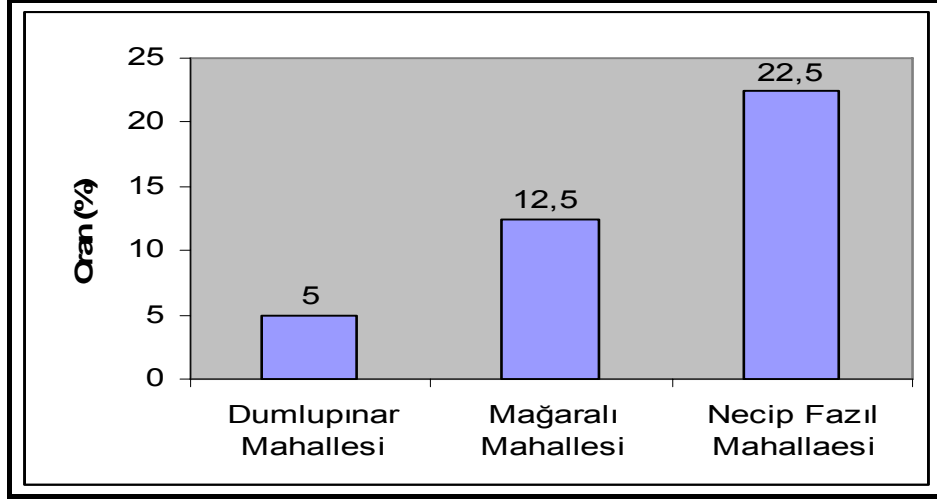


Şekil 3. Anketörlerin Sosyal Güvenlik Durumu

Okuma çağında olup da gelir getiren bir işte çalışan çocuk sayısı oranının da en yüksek olduğu mahalle (%12.5) ile Dumlupınar iken, bu mahalleyi %7.5 ile Mağaralı ve %5 ile Necip Fazıl Mahallesi izlemektedir. Bu duruma göre her üç mahallede de çocukların çalışma ve haneye katkıda bulunma oranları pek yüksek değildir.

Aile reisi dışında çalışan eş oranı Dumlupınar ve Mağaralı mahallelerinde oldukça düşükken, Necip Fazıl Mahallesi'nde ise yüksektir (Şekil 4). Necip Fazıl Mahallesi'nde eşlerin çalışma yüzdesinin diğer mahallere göre daha yüksek olmasının nedeni bu mahallede memur olarak çalışan eşlerin oranının yüksek oluşudur. Diğer iki

mahallede ve özellikle de Dumlupınar Mahallesinde hane halkı reislerinin eşlerinin büyük bir kısmı ev hanımıdır.



Şekil 4. Aile Reisi Dışında Çalışan Eş Oranı

Dumlupınar ve Mağaralı mahallelerine göç edenlerin önemli bir kısmı kırsal kesim veya ilçelerden buraya geldiği için daha önce tarım, hayvancılık ve bir ölçüde ticaretle uğraşırken, Necip Fazıl Mahallesi diğer illerden gelip yerleşmiş olanlar ise kente gelmeden önce daha çok memuriyetle geçimlerini sağlamışlardır.

Dumlupınar Mahallesi göç edenlerin şehre geldiklerinde ilk yaptıkları ekonomik faaliyet büyük oranda esnafılık ve işçilik olarak görülürken, Mağaralı ve Necip Fazıl mahallelerinde ise çalışanların sektörel dağılımı birbirine daha yakındır.

Deneklerin şehre göç etmeden ve göç ettikten sonraki yaşam düzeyleri kıyaslandığında Dumlupınar mahallesi yerleşenlerin %7.5'i şimdiki durumlarının daha iyi, %7.5'i aynı ve %5'i de daha kötü yanıtını verirken Mağaralı Mahallesi bu oranlar sırasıyla %12.5, %5 ve %2.5 olarak gerçekleşmiştir. Necip Fazıl Mahallesi ise bu yöndeki soruya daha iyi cevabını verenlerin oranı %12.5, aynı diyenlerin oranı %5 iken, hiç kimse daha kötü yanıtını vermemiştir.

Genel olarak her üç mahallede de yaşam düzeyi, geldikleri yere göre daha kötü değildir. Zaten Dumlupınar mahallesi göç edenlerin önemli bir kısmı, kırsal kesimdeki iş imkanlarının sınırlı olmasından dolayı buraya gelmiş ve burada genel olarak daha iyi veya benzer yaşam koşullarıyla karşılaşmışlardır. Necip Fazıl Mahallesi bakıldığında göç edenlerin hepsinin de şu anki yaşam düzeylerinden memnun olduğu göze çarpmaktadır.

Sosyal açıdan incelendiğinde Dumlupınar Mahallesi dekilere %65'i günlük zamanını ailesiyle birlikte geçirirken bu oran Mağaralı Mahallesi %72.5, Necip Fazıl Mahallesi ise %60 olarak gerçekleşmiştir.

Görülüyor ki Mağaralı Mahallesinde ailesi ile birlikte zaman geçirenlerin oranı diğer mahalledekilere göre daha yüksektir. Bu mahalleyi ise Dumlupınar Mahallesi takip etmektedir. Sıralamada son olarak Necip Fazıl Mahallesinin görülmesinin sebebi olarak bu mahallede yaşayanların aile dışında oluşturdukları sosyal çevrenin yanında iş ortamının da etkili olması gösterilebilir.

Buna karşılık "Eşinizle birlikte eğlence yerine gider misiniz?" sorusuna, Necip Fazıl Mahallesinde evet diyenlerin oranı %82.5'i bulmaktadır. Bu oran Mağaralı Mahallesinde %75 ve Dumlupınar Mahallesinde %65'tir. Buna göre eşleriyle birlikte eğlence yerlerine katılımın en yüksek oranda olduğu mahalle Necip Fazıl'dır.

"Günlük yaşamınızda bir sorunla karşılaştığınızda öncelikle kimden yardım istersiniz?" sorusuna her üç mahallede de akrabalarından diyenlerin oranı (Dumlupınar %50, Mağaralı %52.5, Necip Fazıl %32.5) oldukça yüksektir. Aynı soruya "hiç kimseden" yanıtını verenlerin oranı ise sırasıyla %22.5, %20 ve %40 olarak gerçekleşmiştir.

Yukarıda da görüldüğü gibi herhangi bir sorun karşısında hiç kimseden yardım istemeyenlerin oranının en yüksek olduğu mahalle Necip Fazıl'dır. Bu durum bu mahallede oturanların ekonomik gelir düzeyinin yüksek olmasının bir sonucu olarak maddi sorunların kolay aşılması aynı zamanda da daha bilinçli ve kültürlü bu kesimin sorunlarını kendi başlarına halletmek istemesiyle açıklanabilir. Dumlupınar ve Mağaralı mahallelerinde bu soruya "hiç kimseden" yanıtını verenlerin daha düşük oranda olmasında akraba ve yakın çevreyle birinci dereceden ilişkiler kurulmasının yanında ekonomik gelir düzeyinin ve eğitim seviyesinin düşük olması da etkili olmuştur.

Aylık 280 YTL aylık alanların oranı Dumlupınar Mahallesinde %20, Mağaralı Mahallesinde %10 civarında iken Necip Fazıl Mahallesinde bu derece az gelire sahip hane bulunmamaktadır. Aylık 1250 YTL nin üzerinde gelire sahip olanların oranının en yüksek olduğu mahalle ise %27.5 ile Necip Fazıl'dır.

Görülüyor ki en yüksek gelir oranına Necip Fazıl Mahallesinde oturanlar sahiptir. Bu sonucun ortaya çıkmasında bu mahalledeki bürokrat ve yüksek dereceli memur sınıfın bulunmasının yanında hane halkı reislerinin eşlerinin de çalışması etkili olmuştur. Bu soruya yanıt vermeyenler de düşünüldüğünde bu oranın bu mahallede çok daha yüksek olduğu anlaşılmaktadır. Oysa Dumlupınar Mahallesinde fabrika işçisi ve esnaf kesimin oranı daha yüksektir. Mağaralı Mahallesinde ise gelir dağılımı meslek kollarındaki dengeli dağılımdan dolayı daha düzenlidir.

T testi sonuçlarına (%95 güven aralığında) göre ekonomik gelir bakımından mahalleler arasındaki fark anlamlıdır (P=.000). Varyans katsayısı dikkate alınarak bu durum incelendiğinde Necip Fazıl Mahallesi içerisinde ekonomik gelir homojen denebilecek bir dağılım gösterirken, Mağaralı ve Dumlupınar mahalleleri bazında gelir heterojen bir dağılım göstermektedir. Mahalleler birbirleriyle kıyaslandığında ise gelirin en heterojen dağıldığı mahalle Mağaralı iken, homojen dağıldığı mahalle Necip Fazıl'dır (Tablo 1).

Bu üç mahallede yaşayanların alışveriş yaptıkları mekanlar dikkate alındığında büyük alışveriş alanlarını seçenlerin oranının en yüksek olduğu mahalle Necip Fazıl (%42.5) iken bu oran Dumlupınar ve Mağaralı mahallelerinde %25'in altındadır. Alış-

verişte mahalle bakkalını tercih edenlerin oranı ise en yüksek Dumlupınar Mahallesi (%22.5)dir.

Alışveriş merkezlerinin bu şekilde belirlenmesinde, ekonomik gelir düzeyinin her üç mahallede de farklı olması etkili olmuştur. Ekonomik gelir düzeyinin en yüksek olduğu Necip Fazıl Mahallesi oturanların alışverişlerinde daha çok büyük alışveriş merkezlerini tercih ettiği görülür. Dumlupınar mahallesi ekonomik gelirin yüksek olmaması insanların alışverişlerinde daha ziyade, tanıdık bakkal veya mağazayı ya da kent merkezindeki bildik ucuz satış yerlerini tercih etmelerine neden olmuştur. Mağaralı Mahallesi ekonomik gelir düzeyinin daha dengeli dağılımı alışveriş yerlerinin tercihine de yansımıştır.

Tespit edilen üç mahallede gıda tüketimine bakıldığında en fazla tüketimin Necip Fazıl'da olduğu görülmektedir. Bu mahallede aylık tüketimde kırmızı et hemen hemen her evde tüketilmekte (%92.5)dir. Bu oran Dumlupınar'da %50, Mağaralı'da ise %57.5 tir.

Süt, yoğurt, peynir, meyve ve sebze gibi temel gıda maddeleri herhangi bir nedene bağlı olmaksızın her üç mahallede de yüksek hatta yüzde yüze varan oranlarda tüketilmektedir. Ancak ekonomik gelir düzeyinin yüksekliği kırmızı et tüketiminin Necip Fazıl Mahallesi yüksek olmasına neden olurken, gelir düzeyinin düşüklüğü bu yiyecek türünün Dumlupınar Mahallesi diğer mahallelere göre en az oranda tüketilmesine yol açmıştır.

Sağlık durumuna bakıldığında "Sizin yada aile üyelerinin izlenmesi gereken bir hastalığı var mı?" sorusuna evet diyenlerin oranı Dumlupınar Mahallesi %37.5, Mağaralı'da %30, Necip Fazıl'da ise %25'dir.

Dengeli ve yeterli beslenmenin olmayışı, stres ve geçim sıkıntısı, bunun yanında maddi imkanların yeterli olmayışından kaynaklanan gerekli bakım ve tedavinin sağlanamaması nedeniyle en yüksek oran Dumlupınar Mahallesi görülmektedir. Buna karşılık refah seviyesinin yüksek olduğu, hastalık durumunda her türlü bakım ve tedavinin sağlanabildiği Necip Fazıl Mahallesi ise hastalık oranı daha düşüktür.

Hasta olduğunda ilk başvurdukları yer olarak özel doktoru seçenlerin oranı Dumlupınar mahallesi %5 iken bu oran Mağaralı'da %25, Necip Fazıl Mahallesi ise %45'tir. Bu durum maddi olanakların daha gelişmiş olması veya ekonomik gelir seviyesinin düşüklüğü ile ilgilidir.

Herhangi bir sağlık sorunu yaşamayanların oranının da en yüksek olduğu mahalle yine Necip Fazıl (%45)dir. Bunun nedeni olarak söz konusu mahallede ikamet edenlerin daha kültürlü ve bilinçli olmaları dolayısıyla sağlıklarına daha dikkat etmeleri etkili olmuştur. Aynı zamanda herhangi bir hastalık durumunda her türlü bakım ve tedavinin sağlanabilmesi de bu durum üzerinde etkilidir.

Necip Fazıl Mahallesi kanser, tifo, sıtma gibi sağlık sorunları yaşanmazken, Mağaralı Mahallesi ve özellikle de Dumlupınar'da bu sorunların yaşanmasında, alt yapının yetersizliği, dengeli beslenmenin sağlanamaması etkili olmuştur.

5. 3. Konut Özellikleri

Dumlupınar Mahallesinde ankete katılanlardan %27.5'i, Mağaralı'da ise 22.5'i tek katlı binalara yaşamaktadır. Oysa Necip Fazıl'da tek katlı binalarda yaşayan kimseye rastlanmamaktadır. Bunda elbette ki bu mahallede apartman dairelerinin önemli bir alan kaplaması etkili olmuştur. Bu mahallede yaşayanların %77'si apartman dairelerinde oturmaktadır. Bu oran Mağaralı'da %17.5 ve Dumlupınar'da ise %10'dur.

Mülkiyet durumuna bakıldığında, Dumlupınar'da yaşayanların %32.5'i, Mağaralı Mahallesinde yaşayanların %25'i, Necip Fazıl'da yaşayanların ise %15'i kiracı durumunda iken, ev sahibi oranı Dumlupınar'da %37.5, Mağaralı'da %55 ve Necip Fazıl'da ise %72.5'tir.

Görüldüğü gibi ev sahibi oranının en düşük olduğu mahalle Dumlupınar Mahallesi'dir. Maddi olanaksızlıklar insanların ev sahibi olmalarını engellemiş ve bu durum insanların ikamet ettikleri evlerde kiracı olmalarına neden olmuştur. Oysa Necip Fazıl Mahallesinde çok büyük bir kesim kendi evine sahiptir. Ekonomik refah seviyesinin yüksek olması, kiracı oranının düşük olmasına yol açmıştır. Mülkiyet durumunun en dengeli dağılım gösterdiği mahalle ise Mağaralı Mahallesi'dir. Gelir gruplarının dengeli dağılması bu sonuçta etkin rol oynamıştır.

Dumlupınar Mahallesindeki konutlar genellikle düzensiz ve oldukça küçük iken Necip Fazıl'daki konutlar ise planlı, modern ve oldukça geniş bir yapıya sahiptirler. Mağaralı'daki konutlar ise Dumlupınar'daki konutlardan biraz daha geniştir.

Dumlupınar Mahallesinde 99 m²'den küçük konutların oranı %22.5 iken Mağaralı'da %15 tir. Anket sonuçlarına göre Necip Fazıl Mahallesinde 99m²'den küçük konut bulunmamaktadır. 200m² den büyük evlerde yaşayanların oranı Dumlupınar ve Mağaralı'da %7.5 iken, Necip Fazıl'da bu oran %32.5'i bulmaktadır. Bu durum evlerin oda sayısına da yansımaktadır. Örneğin; 1-2 odalı evlerde oturanların oranı Dumlupınar'da %27.5, Mağaralı'da %15 iken Necip Fazıl Mahallesinde ise ankete katılanlar içerisinde bu ölçekte bir konutta ikamet eden herhangi bir kimse bulunmamaktadır. Buna karşılık 5 ve üzeri oda sayılı evlerin oranı Dumlupınar Mahallesinde %7.5, Mağaralı'da %12.5 iken Necip Fazıl'da % 50 dir.

T testi sonuçlarına (%95 güven aralığında) göre oturlan evin genişliği bakımından Dumlupınar-Necip Fazıl ve Mağaralı-Necip Fazıl mahalleri arasındaki farklılık anlamlıdır (P=.000). Varyans katsayısı dikkate alınarak bu durum incelendiğinde Necip Fazıl Mahallesi içerisinde konut genişliklerinin homojen, Mağaralı ve Dumlupınar mahallelerinde de homojen denebilecek bir dağılım gösterdiği görülmektedir (Tablo 1). Oda sayısı bakımından da Dumlupınar-Necip Fazıl ve Mağaralı-Necip Fazıl mahalleri arasındaki farklılığın da anlamlı olduğu görülmektedir (P=.000).

Necip Fazıl Mahallesinde konutların geniş ve oda sayısının fazla olmasında, ekonomik gelir seviyesinin yüksek olması etkili olmuştur. Bu mahallede ankete katılan insanlar genellikle her türlü konfora ve lükse sahip, birden fazla çocuk odasının bulunduğu geniş apartman dairelerinde ikamet etmektedir. Oysa maddi imkanların kısıtlı olduğu Dumlupınar Mahallesinde insanların sahip olduğu çocuk sayısı fazla iken konutların oda sayısı oldukça azdır. Mağaralı Mahallesinde ise gelir seviyesinin orta

düzye de olmasının sonucu olarak insanları genel olarak 3-4 odalı evlerde oturmaktadırlar.

Konutların özelliğine ve buldukları semte göre de kira bedeli değişmektedir. Buna göre en düşük kiralar Dumlupınar'da iken, en yüksek Necip Fazıl'dadır.

6. Sonuç ve Öneriler

Bu araştırma, kültürel bakımdan farklılıklar gösteren Necip Fazıl, Mağaralı ve Dumlupınar mahallelerinde uygulanmıştır. Söz konusu bu üç mahalle, gerek ekonomik durum, gerekse eğitim durumu, yaşam koşulları, konutların fiziki özellikleri gibi birçok bakımdan farklılıklar göstermektedir.

Tespit edilen bu üç mahalle içerisinde gelir düzeyinin en yüksek olduğu Necip Fazıl Mahallesi, genel olarak memur kesimin yoğunlaştığı mahalle olarak göze çarpmaktadır. Memur kesimin yoğunluğuna bağlı olarak bu mahalle insanların büyük bir kesimi sosyal güvenlik bakımından Emekli Sandığına bağlıdır. Eğitim seviyesinin en yüksek olduğu mahalle yine bu mahalledir. Fakülte ve yüksekokul mezunu oranı oldukça yüksektir. Yeni kurulmuş bir yerleşim merkezi olarak alt yapı sorunun fazla yaşanmadığı bir mahalledir. Evler ve iş yerleri günümüze uygun ve modern biçimdedir. İş imkanları bakımından diğer iki mahalleye göre de daha elverişli konumdadır. Yaşam standartlarının en yüksek olduğu, apartman dairelerinin geniş alan kapladığı bu mahallede ankete katılanlar 140-200 m² veya 200 m²'nin üzerinde genişliğe sahip evlerde ikamet etmektedirler.

Mağaralı Mahallesi, söz konusu olan bu üç mahalle içerisinde gelir seviyesinin orta düzeyde olduğu bir mahalledir. Nüfusun meslek kollarına dağılımlarına bakıldığında, belirli bir meslek grubunda yoğunlaşmanın olmadığı ve bu mahalle insanların her tür meslek kolunda çalıştığı görülmektedir. Buna bağlı olarak da SSK, Bağkur ve Emekli Sandığı'na bağlı oranlar birbirine yakın dağılmıştır. Eğitim seviyesinin diğer iki mahalleye göre orta düzeyde olduğu bu mahallede insanlar genel olarak 100-140 m² genişliğe sahip evlerde oturmaktadır. Mağaralı Mahallesi eski bir iskan merkezi olup, alt yapı sorunlarının çözümlenmesi gereken bir mahalledir. Yaşam standardı vasata yakındır. Bu mahalle insanların kentte yaşadığı en önemli sorunlar, geçim sıkıntısı ve işsizlik olup buna bağlı olarak gerekli istihdam olanaklarının sağlanması gerekmektedir.

Kültürel özelliklerini incelediğimiz Dumlupınar Mahallesi ise diğer mahallere göre gelir düzeyinin en düşük olduğu mahalledir. Esnaf ve işçi kesimin yoğunluğuna bağlı olarak, bu mahalle insanların bir bölümü sosyal güvenlik açısından Bağkur ve SSK'na bağlıdır. Önemli bir kısmı ise herhangi bir sosyal güvenceye sahip değildir. Eğitim seviyesinin yüksek olmadığı bu mahallede insanlar genelde 99 m²'den küçük evlerde yaşamaktadırlar. Şehirde birçok sorunla karşılaşan bu mahalle insanların yarısından fazlası, bu kentten göç etmeyi istemektedir. Bu duruma geçim sıkıntısı, işsizlik, eğitim sorunu, resmi dairelerde ayrımcılığa uğramak gibi faktörler neden olmaktadır ve bu sorunlara kısa zamanda çözüm bulunması gerekmektedir. Ayrıca bu mahalle eski bir yerleşim merkezi olduğu için alt yapısı kısa süre içerisinde yenilenmelidir.

Kahramanmaraş şehri özellikle 1980'den sonra kırsal kesimden yoğun olarak göç almaya başlamış, şehre yeni mahalleler eklenmiştir. Ancak altyapısındaki

yetersizlikler ve gelen göç karşısında şehrin fiziksel ve sosyo-kültürel dokusunda önemli bozulmalar görülmektedir. Bu durumun dikkate alınması ve gerekli düzenlemelerin yapılması gerekmektedir. Mahalle bazında yapılan bu araştırma ile mahallelerin kültürel yapısı ve bunun oluşmasında etkili olan sosyo-ekonomik durum karşılaştırılmalı bir inceleme ile ortaya konulmuştur.

KAYNAKÇA

GLAZER, S. (2006) *Social support across cultures*, International Journal of Intercultural Relations, C. 30 (5) : 605-622

GÜRBÜZ, M. (2001) *Kahramanmaraş Merkez İlçe'nin Beşeri ve İktisadi Coğrafyası*, T.C Kahramanmaraş Valiliği İl Kültür Müdürlüğü Yayınları No:2, Kahramanmaraş.

HARRIS, M. (1971) *Culture, Man and Nature*, New York.

HOFMANN, S. G. (2006) *The Importance of Culture in Cognitive and Behavioral Practice* • Cognitive and Behavioral Practice, C. 13 (4) : 243-245

KÜLTÜR ve TURİZM BAKANLIĞI. (1983) *Genelde Kültür ve Temel Değerler Komisyonu Raporu*, Milli Kültür Şurası, Kültür ve Turizm Bakanlığı Yayını.

LARIMORE, A. E. (1978) *Humanizing the writing in cultural geography textbooks*. Journal of Geography 77 (5) : 183-185.

ÖZGÜÇ, N. (1984) *Beşeri Coğrafyada Veri Toplama ve Değerlendirme Yöntemleri*, İstanbul Üniversitesi Edebiyat Fakültesi Yayınları, 2. baskı, İstanbul.

ŞAHİN, A. (2004) *Kahramanmaraş'ın Kentsel Gelişiminin Coğrafi Bilgi Sistemleri Kullanılarak İncelenmesi*, KSU Sosyal Bilimler Enstitüsü Basılmamış Yüksek Lisans Tezi, K.Maraş

TOMLIN, E.W.F. (1959) *Kültür nedir*, Türk Yurdu Mecmuası, 31-32

TOPÇU, N. (1961) *Yarıncı Türkiye*, Yağmur Yayınevi. İstanbul.

TÜMERTEKİN, E. ve N. ÖZGÜÇ. (1997) *Beşeri Coğrafya: İnsan-Kültür-Mekan*, Çantay Kitapevi, İstanbul.

YALÇIN, A. ve E. YOĞUN ERÇEN (2004) *Kültür İle Şekillenen Çatışma Tepkileri Üzerine Bir Uygulama*, Ç.Ü. Sosyal Bilimler Enstitüsü Dergisi, C. 13 (2) : 201-218

ZIMOLZAK, C.E. ve STANSFIELD, C.A. (1983) *The Human Landscape, Geography and Culture*, Ohio.