

KAYSERİ'DE TARIM SEKTÖRÜNÜN DURUMUNA İLİŞKİN GÖZLEMLER (1989-1997)

Yrd. Doç. Dr. Nisfet UZAY*

GİRİŞ

Tarım sektörü bir ülkede yaşayan bireylerin beslenme, giyim gibi temel ihtiyaçlarına cevap vermesi ve sanayi sektörüne kaynak transferi sağlayabilmesi açısından büyük öneme sahiptir. Ancak günümüzde sanayileşme kalkınma ile eşdeğer olarak görülmektedir. Bunun en önemli sebebi, iktisadi kalkınma sürecinde bütün ülkelerde tarımla diğer sektörler arasındaki yapısal ilişkilerin benzer bir model izlemesidir. Gelişme sürecinde tarımsal üretim mutlak olarak artarken, tarımsal işgücü ve tarımın iktisadi faaliyetler içerisindeki payı azalmaktadır. Tarımsal üretim değeri içinde bitkisel üretimin payı azalırken hayvancılık, ormancılık ve su ürünlerinin payının arttığı görülmektedir.

Gelişmiş ülkelerde tarım sektörünün iktisadi faaliyetler içindeki payı zamanla azalmış olmakla birlikte, tarım sektörü sanayideki hızlı gelişmeye uyum sağlamış ve geri plâna itilmemiştir. Gelişmiş ülkelerde tarım sektörünün ülke nüfusunun beslenmesine olan katkısının arttığı ve tarımsal ürünler açısından dışa olan bağımlılığın azaldığı görülmektedir.

Gelişmekte olan ülkelerde ise, tarım sektörü ekonomide önemli bir paya sahip olması nedeniyle, iktisadi kalkınmanın başlangıç aşamasında itici rol oynamıştır. Ancak uygulanan politikalar neticesinde, gelişmiş ülkelerde ortaya çıkan yapısal değişimler bu ülkelerde tam anlamıyla görülemiyor. Tarımın GSMH içindeki payı azalmakla birlikte, istihdamdaki payı azalmamıştır. Dolayısıyla tarım sektörünün ülke nüfusunda tuttuğu pay ile milli gelirden tuttuğu pay arasında bir dengesizlik oluşmuştur. Tarım sektörünün gelirindeki azalma, tarım ve sanayiın birbirini besleyen iki pazar olma konumunu kaybetmelerine yol açmıştır.

Gelişmekte olan ülkelerde tarım sektörünün ülkenin gelişmesinde belirleyici olması beklenir. Ancak bu ülkelerde sanayi sektörü ön plana geçmiş, bunu tamamlayacak olan tarım sektörüne gereken önem verilmemiş ve sonuçta daha önce mukayeseli üstünlüğe sahip olunan birtakım tarımsal ürünlerde bile giderek dışa bağımlı hale geldikleri görülmüştür.

Türkiye'de de tarım sektörü iktisadi kalkınmaya önemli katkılarda bulunmuştur. Ancak son yıllarda gelişmekte olan ülkelerdeki duruma benzer bir şekilde Türkiye'de tarım sektörü gerilemiş ve tarımın GSMH'daki payı azalırken, istihdam-

* Erciyes Üniversitesi İktisadi ve İdari Bilimler Fakültesi Öğretim Üyesi.

daki payı azalmamıştır. Türkiye daha önce ihracatçısı olduğu birtakım ürünleri ithal etmeye başlamıştır.

Kayseri'de tarım sektöründeki değişimler incelendiğinde Türkiye'dekine benzer bir yapının ortaya çıktığı görülmektedir. Çalışmamızın amacı, Kayseri'de tarım sektöründe 1989-1997 yıllarında ortaya çıkan değişimleri gözlemektir. 1989-1997 döneminin incelenmesinin sebebi, bu döneme ait verilerin elde edilebilmiş olmasıdır. Bununla birlikte bazı tablolarımızda zaman serisi yerine, sadece elde edilen yıllara ait veriler kullanılmıştır. Tarım sektörü incelenirken daha çok bitkisel üretimdeki değişimler incelenecek, hayvancılıktan kısaca bahsedilecektir. Ormancılık ve su ürünleri konumuzun dışında tutulmuştur.

Çalışma, daha önce yapılmış olan çalışmalardan farklı olarak, Kayseri'de tarım sektöründeki değişimleri gözleyebilmek amacıyla, mümkün olduğunca bir zaman serisi kullanılmış olması bakımından önem taşımaktadır.

Çalışmada; Kayseri'de tarımın payı, tarımsal işletmelerin yapısal özellikleri, tarım sektöründeki gelişmeler, tarımsal girdi kullanımındaki gelişmeler ve hayvancılık incelenmiştir.

I- KAYSERİ'DE TARIMIN PAYI

Tarımsal faaliyetin ekonomi içindeki rolünü ölçmeye yarayan bir çok gösterge vardır. Bunların içinde en önemli olanları; tarımın GSYİH içindeki payı, istihdam düzeyi ve tarımın dış ticaretteki payıdır.

Tarımın il hasılası içerisindeki payı, tarım sektörünün iktisadi faaliyet içindeki payını göstermek açısından önem taşımaktadır. Tablo 1, Kayseri'de 1989-1994 döneminde tarımın il hasılası içerisindeki payını göstermektedir.

TABLO 1 : KAYSERİ'DE TARIMIN İL HASILASINDAKİ PAYI (1989-1994) (1987 YILI FİYATLARIYLA)
Milyon TL

	1989	1990	1991	1992	1993	1994
TARIM	91636	129380	135906	143669	142451	120905
Çiftçilik ve Hayvancılık	88550	126544	133788	140123	138703	117255
Ormancılık	2216	2132	1578	2597	2397	2262
Balıkçılık	870	704	540	749	1351	1389
GSYİH (Alıcı Fiyatlarıyla)	868766	926315	958126	1025911	1097118	1025782
TARIMIN GSYİH'DAKİ PAYI	10,55	13,97	14,18	14,00	12,98	11,79

Kaynak : Türkiye Kalkınma Bankası, 1996, s.52; Bilginoğlu, 1997, s.41.

Tarımın il hasılası içerisindeki payı 1989 yılında %10.55 iken bu pay 1991 yılında 14.18'e yükselmiş ve daha sonra azalmaya başlamıştır. Tarım sektörü içinde en yüksek pay çiftçilik ve hayvancılık grubuna aittir (%97). Ormancılık ve balıkçılık ise, %3 gibi çok küçük bir paya sahiptir.

1997 yılı itibariyle Kayseri'de tarım sektörü %12.1 ile dördüncü sırada yer almaktadır. Kayseri'de GSYİH'da büyük paya sahip olan üç sektör sırasıyla ticaret (%27.9), sanayi (%19.8), ulaştırma ve haberleşme (%12.3) dür (DİE, 1997-1998). Türkiye'de ise tarım sektörü %13.3 ile üçüncü sırada yer almaktadır. GSYİH'da büyük paya sahip olan diğer sektörler, sanayi (%29.2), ticaret (%23.1), ulaştırma ve haberleşme (%12.9) dir.

Tarım sektörünün iktisadi faaliyet içindeki payını gösteren diğer bir gösterge de, tarımın istihdamdaki payıdır. Kayseri'de tarım sektörünün GSYİH'daki payı küçük olmakla birlikte, istihdamdaki payında önemli bir değişme olmamıştır. Tarımın istihdamdaki payı 1980'de %48, 1985'de %54 ve 1990'da %45'dir (Kayseri Valiliği, 1994)

1990 yılı Genel Nüfus Sayımı sonuçlarına göre faal nüfusun hâlâ yarısına yakın bir kısmı tarım sektöründe çalışmaktadır. Tarımın il hasılasından aldığı payın küçülmesi, buna karşılık istihdamdaki payının küçülmemesi tarım sektöründe verimliliği azaltmış ve kişi başına düşen gelir düzeyinin düşmesine yol açmıştır. Ayrıca gizli işsizliğin göstergelerinden de biridir. İktisadi gelişmenin önemli göstergelerinden biri, tarımın istihdamdaki payının azalmasına karşılık tarımsal üretimin azalmamasıdır. Bu da tarımda verimliliğin artırılmasıyla mümkündür. Kayseri'de sanayi sektörünün gelişmesi ve GSYİH'daki payının artmasına rağmen istihdam konusunda gereken çözümlü getiremediği söylenebilir.

Tarımın iktisadi faaliyet içindeki payını gösteren bir diğer gösterge de, tarımın dış ticaretteki payıdır (Bkz.Tablo 2).

TABLO 2 : KAYSERİ'DE TARIMIN DIŞ TİCARETTEKİ PAYI (%)

	1992		1993		1994		1995	
	İhracat	İthalat	İhracat	İthalat	İhracat	İthalat	İhracat	İthalat
TARIM ÜRÜNLERİ	0.2	0.7	0.9	0.3	0.7	0.9	0.8	1.0
Bitkisel Ürünler	0.2	0.1	0.9	-	0.6	0.5	0.7	0.7
Hayvansal Ürünler	-	0.6	-	0.3	0.1	0.4	0.1	0.3
Orman Ürünleri	-	-	-	-	-	-	-	-

Kaynak : Türkiye Kalkınma Bankası, *Kayseri Uygun Yatırım Alanları Araştırması*, Ankara, 1996.

Kayseri'de tarım sektörünün dış ticaretteki payı çok küçüktür. Dış ticarete daha çok sanayi ürünleri, bilhassa imalat sanayi ürünleri, ağırlıklı bir paya sahiptir (Bilginoğlu, 1997, s.43). Bu pay 1995 yılı itibariyle ihracat için %99, ithalat için %98.1'dir. Tarım sektörünün ihracat içindeki payının küçük, buna karşılık sanayi ürünlerinin payının yüksek olması Kayseri sanayiinin geliştiğini göstermektedir.

1995 yılında tarım sektörü ihracatının büyük bir kısmını tarımsal üretim müstehzarları (yaklaşık %66) oluştururken, hububat (%19), sebze (%12) ve meyve (%3) küçük bir kısmını oluşturmaktadır.

II- TARIMSAL İŞLETMELERİN YAPISAL ÖZELLİKLERİ

Kayseri'de tarım işletmeleri genellikle küçük aile işletmesi niteliğindedir. Bitkisel üretim yanında hayvancılık da yapılmaktadır. Tablo 3, Kayseri'de tarım işletmelerinin işletme tiplerine göre dağılımını göstermektedir.

TABLO 3 : KAYSERİ'DE TARIM İŞLETMELERİNİN İŞLETME TIPLERİNE GÖRE DAĞILIMI (1991).

İşletme Tipleri	İşletme Sayısı	%	Arazi(Dekar)	%
Bitkisel Üretim ve Hayvancılık Yapan	49625	77	4132769	85
Yalnız Bitkisel Üretim Yapan	9723	15	714762	14.7
Yalnız Hayvancılık Yapan	4735	8	12845	0.3
TOPLAM	64083	100	4860376	100

Kaynak : DİE, 1991 Genel Tarım Sayımı.

Kayseri'de yalnız bitkisel üretim yapan işletme sayısının toplam içindeki payı %15, hem bitkisel üretim hem de hayvancılık yapan işletmelerin payı %77'dir. Türkiye genelinde olduğu gibi bitkisel üretim ağırlıklı bir yapı hakimdir. Uzmanlaşmış hayvancılık işletmeleri ise yeterince gelişmemiştir. Bu işletmelerin toplam tarım işletmeleri içindeki payı %8'dir. Bu pay Türkiye ortalamasının üzerindedir (%3.43).

1991 tarım sayımına göre tarım işletmeleri 4860376 dekar tarım arazisini işletmektedir. İşletme başına ortalama 75.84 dekar arazi düşmektedir. Kayseri'de işletme başına arazi tasarrufu ortalaması Türkiye ortalamasının (57.64) üzerindedir. İşletme büyüklüğü emek verimliliği ve yeni teknolojilerin kullanımı açısından önem taşımaktadır. Genellikle emek verimliliği büyük işletmelerde daha fazla, küçük işletmelerde ise daha azdır. Küçük çaptaki aile işletmelerinde emek verimliliğinin düşük olması gelir düzeyini de etkileyeceğinden yeni teknolojilerin benimsenmesini de geciktirebilir (Tuna, 1993, s.39). İşletme büyüklüğüne göre işletme sayısı ve işletmelerin tasarrufunda bulunan arazi Tablo 4'de verilmiştir.

TABLO 4 : KAYSERİ'DE İŞLETME BÜYÜKLÜĞÜNE GÖRE İŞLETME SAYISI VE İŞLETMELERİN TASARRUFUNDA BULUNAN ARAZİ (1991)

İşletme Büyüklük Grupları	İşletme Sayısı	%	Arazi (Dekar)	%
Arazisiz	2975	4.64	-	-
5'den az	2400	3.75	4201	0.09
5-9	1962	3.06	13608	0.28
10-19	5137	8.02	70771	1.46
20-49	18839	29.40	593370	12.21
50-99	15906	24.82	1032171	21.24
100-199	10916	17.03	1385138	28.50
200-499	5529	8.63	1404651	28.90
500-999	353	0.55	243785	5.02
1000-2499	60	0.09	86888	1.79
2500-4999	4	0.006	13720	0.28
5000 ve yukarısı	2	0.003	12073	0.25
TOPLAM	64083	100	4860376	100

Kaynak : DIE, 1991 Genel Tarım Sayımı.

Sayım döneminde Türkiye geneline uygun olarak işletmelerin %29.4 ile 20-49 da arasında yoğunlaştığı görülmektedir. Pazara yönelik üretimden ziyade, geçimlik üretime yönelik işletmelerin sayıca fazla olduğu görülmektedir. Küçük işletmelerin fazla olması tarımda modern tekniklerden ziyade geleneksel tarzda üretim yapıldığını gösterir. Bu da verimlilik açısından önemli bir göstergedir.

İşletmelerin yoğunluk kazandığı ikinci büyüklük grubu 50-99 da'dır. 200 da'dan büyük işletmeler ise toplam işletmelerin %9.3'ünü oluşturmaktadır.

Tarım arazilerinin işletmeler arasındaki dağılımı dikkate değer bir diğer konudur. İşletmelerin sayıları fazla olmasına rağmen, işledikleri alan bakımından önemli bir yer tutmamaktadırlar. Tarım işletmelerinin %29.4'ünü (yaklaşık 1/3'ünü) oluşturan 20-49 da arasındaki işletmeler tarım arazisinin %12.2'sine sahipken, toplam işletmelerin %9.3'ünü oluşturan 200 da'dan büyük işletmeler tarım arazisinin %36.2'sine sahiptir.

Tarım işletmelerinde teknoloji kullanımını ve verimliliği etkileyen bir diğer faktör de, tarım işletmelerinin parça sayısıdır. Tarım işletmeleri parçalılık durumu açısından incelendiğinde 1991 Genel Tarım Sayımına göre Kayseri'deki işletmelerin %39.6'sının 1-3 parsel, %20.4'ünün 4-5 parsel, %20.5'inin 6-9 parsel, %10.4'ünün 10-14 parsel, %8.3'ünde 15 ve yukarısı parselde sahip olduğu görülmektedir. Tarım arazilerinin bu şekilde çok parçalı olması ileri tarım tekniklerinin uygulanmasını ve rasyonel tarım yapılmasını engelleyen bir sorundur (Arıkbay, 1996, s.21).

III- TARIM SEKTÖRÜNDEKİ GELİŞMELER

Tarım sektöründe ortaya çıkan değişmelerin incelenmesi, tarım sektörünün içinde bulunduğu durumu değerlendirmek ve bu durumun ortaya çıkışında etkili olan faktörleri saptayabilmek açısından önemlidir.

Kayseri'de tarım sektöründeki gelişmeler üretim alanlarındaki gelişme, bitkisel üretim gelişmesi, verimlilikteki gelişmeler, pazar payındaki gelişmeler, girdi kullanımındaki gelişmeler ve hayvancılıktaki gelişmeler açısından incelenecektir.

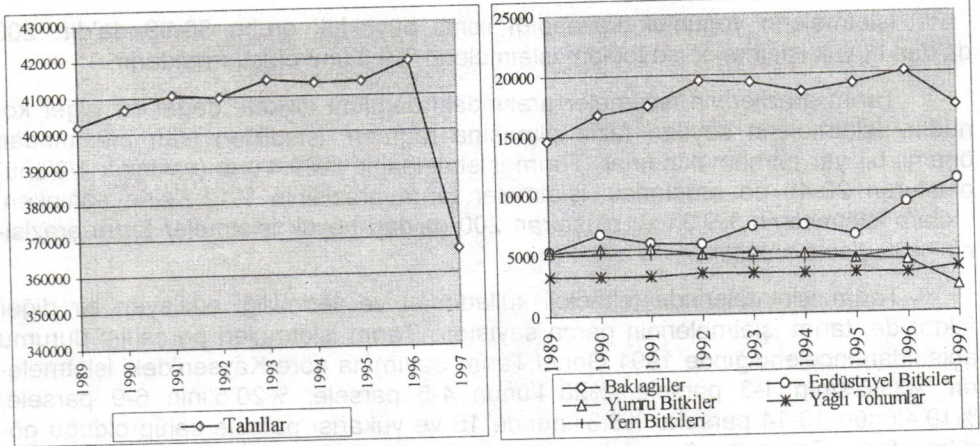
A) Tarımsal Üretim Alanlarındaki Gelişme

Kayseri'de il topraklarının yaklaşık %53'lük kısmı tarıma elverişli arazidir. Tarım alanlarının kullanım amaçlarına göre dağılımına bakıldığında toplam tarım arazisi içinde tarla alanının (ekili ve nadas) büyük bir yer tuttuğu, sebzelikler, meyvelikler ve bağların küçük bir paya sahip olduğu görülmektedir.

1994 yılı itibarıyla toplam tarım arazisi içinde tarla alanının payı %99 iken, sebzeliklerin payı %0.06, meyveliklerin payı %0.16, bağların payı ise %0.29'dur. Toplam tarla alanının ise, %50.8'i ekilirken, %48.7'si nadasa bırakılmaktadır. Toplam tarla alanı içinde en yüksek payı, Türkiye genelinde olduğu gibi, tahıllar almakta, bunu baklagiller, endüstriyel bitkiler ve yağlı tohumlar takip etmektedir. Şekil 1, tarla ürünlerinin ekiliş alanlarını göstermektedir.

ŞEKİL 1 : KAYSERİ'DE TARLA ÜRÜNLERİNİN EKİLİŞ ALANLARI (1989-1997)

(Hektar)



Kaynak: DIE, Tarımsal Yapı (Üretim, Fiyat, Değer), Muhtelif Sayılar.

1989-1997 dönemi incelendiğinde ekilen tarla alanının genel olarak arttığı görülmektedir. Yumru bitkiler ve yem bitkileri ekiliş alanlarında azalma görülürken,

tahıllar, baklagiller, endüstriyel bitkiler ve yağlı tohumların ekiliş alanları artmıştır.

Tarla ürünleri ekiliş alanlarına paralel olarak ekilen tarla alanı içinde tarla ürünlerinin payı da değişmiştir. 1989-1997 döneminde tarla bitkileri ekiliş alanında tahılların payı hemen hemen sabit kalırken yumru bitkilerin ve yağlı tohumların payında küçük bir azalma olmuştur. Endüstriyel bitkiler ve baklagillerin payı ise artmıştır. Bu dönemde tarla bitkileri ekiliş alanı içinde baklagillerin payı %3.39'dan %4.3'e, endüstriyel bitkilerin payı ise %1.23'den %2.71'e yükselmiştir.

B) Bitkisel Üretim Gelişmesi

Türkiye genelinde olduğu gibi, Kayseri'de de bitkisel üretim içinde tahıl, ağırlıklı bir paya sahiptir. Toplam ekiliş alanı içinde en yüksek paya sahip olan tahıllar, tarla bitkileri üretiminin de yarısından fazlasını oluşturmaktadır. 1989 yılında toplam tarla ürünleri içinde tahılın payı %63.7 iken bu pay 1997 yılında %61.94'dür.

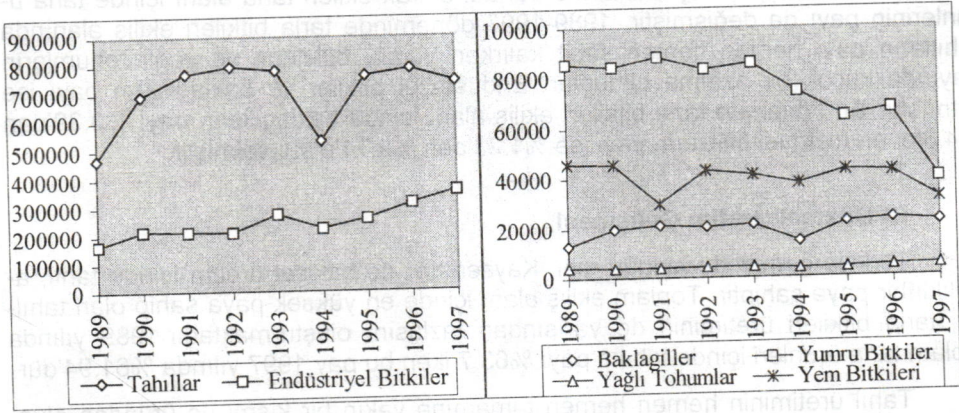
Tahıl üretiminin hemen hemen tamamına yakın bir kısmı üç üründen oluşmaktadır. Bunlar; buğday, arpa ve çavdardır. Tahıl üretimi içinde en yüksek paya sahip olan ürün **buğday**dır. Toplam tahıl üretiminin yarısından fazlasını buğday oluşturmaktadır. 1989 yılında toplam tarla ürünleri üretimi içinde buğdayın payı %62 iken, 1997 yılında %65'dir. Tahıl üretimi içinde büyük bir paya sahip olan diğer ürün **arpadır**. Arpanın toplam tahıl üretimi içindeki payı ise %30 civarındadır. 1989-1997 döneminde toplam tahıl üretimi içinde **çavdarın** payı ise azalmıştır. 1989'da toplam tahıl üretimi içinde %8'lik bir paya sahip olan çavdar üretimi dönem içinde azalarak 1997 yılında %4.9'a düşmüştür.

Toplam tarla ürünleri içinde önemli bir paya sahip olan diğer ürün, **şeker pancarı**dır. 1989 - 1997 döneminde şeker pancarı ortalama %23'lük bir paya sahiptir.

Yumru bitkiler, baklagiller ve yağlı tohumların tarla ürünleri içindeki payı ise oldukça küçüktür. 1989-1997 döneminde baklagillerin payında küçük bir artış gözlenmiş, yumru bitkiler ve yağlı tohumların üretimi ise azalmıştır. Tarla ürünlerinin üretim gelişmeleri Şekil 3'de görülmektedir.

ŞEKİL 2 : KAYSERİ'DE TARLA ÜRÜNLERİ ÜRETİM GELİŞMESİ (1989-1997)

(Ton)



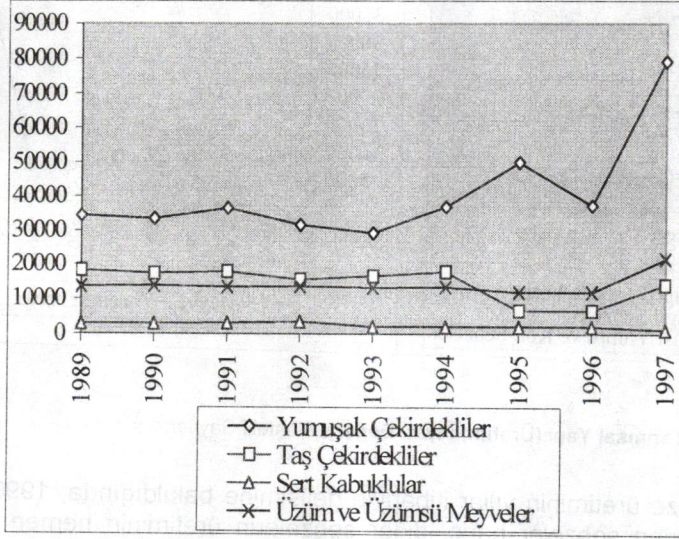
Kaynak : DIE, Tarımsal Yapı (Üretim, Fiyat, Değer), Muhtelif Sayılar.

İncelenen dönem içinde tarımda ürün deseninde önemli değişmeler olmadığı görülmektedir. Kayseri'de daha çok iç piyasaya yönelik tahıl grubu ürünlerin üretimi ağırlıklıdır. Tarımda ürün desenindeki değişmeler iktisadi gelişmenin bir göstergesi olarak kabul edilmektedir.

Kayseri'de bitkisel üretim içinde tarla ürünleri yanında meyve ve sebze üretiminin payı oldukça küçüktür. 1989-1997 döneminde meyve üretimindeki gelişme Şekil 4'de verilmiştir.

ŞEKİL 3 : KAYSERİ'DE MEYVE ÜRETİMİNDEKİ GELİŞME (1989-1997)

(Ton)

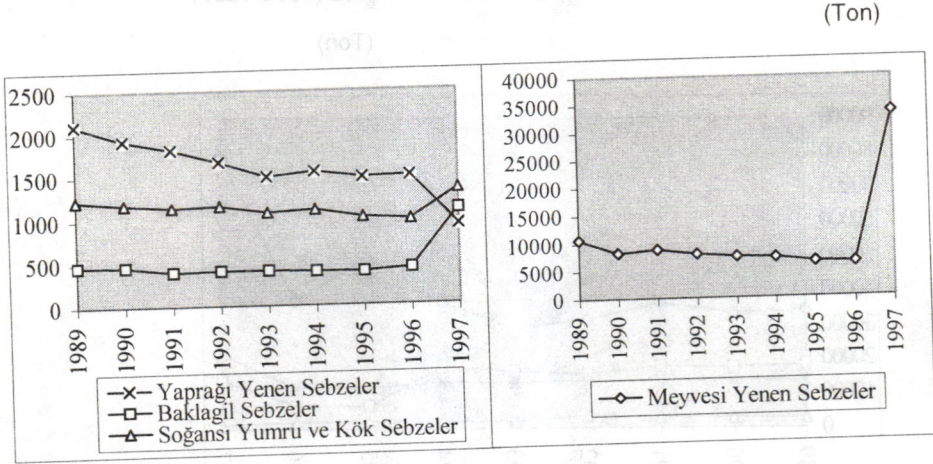


Kaynak : DİE, Tarımsal Yapı (Üretim, Fiyat, Değer), Muhtelif Sayılar.

Bu dönemde yumuşak çekirdekli hariç diğer meyvelerin üretiminde bir azalma görülmektedir. Toplam meyve üretimi içinde en büyük paya sahip olan ürünler elma ve üzümdür. 1997 yılı itibariyle elmanın toplam meyve üretimi içindeki payı %66.5 iken, üzümün payı %18'dir. 1989-1997 döneminde elma üretiminde artış, üzüm üretiminde ise azalma görülmektedir. Bu meyveler hem meyve suyu üretiminde kullanılmakta hem de diğer illere pazarlanmaktadır. Diğer ürünlerin hem üretim miktarı hem de ağaç sayıları düşük düzeylerde ve daha çok iç tüketime yönelik olarak üretilmektedir.

Sebze üretiminde de meyve üretimine benzer bir durum gözlenmektedir. Kayseri'de sebze üretimi oldukça küçük bir alanda yapılmaktadır. Yıllar itibariyle sebze üretimindeki gelişme Şekil 4'de verilmiştir.

ŞEKİL 4 : KAYSERİ'DE SEBZE ÜRETİMİNDEKİ GELİŞME (1989-1997)



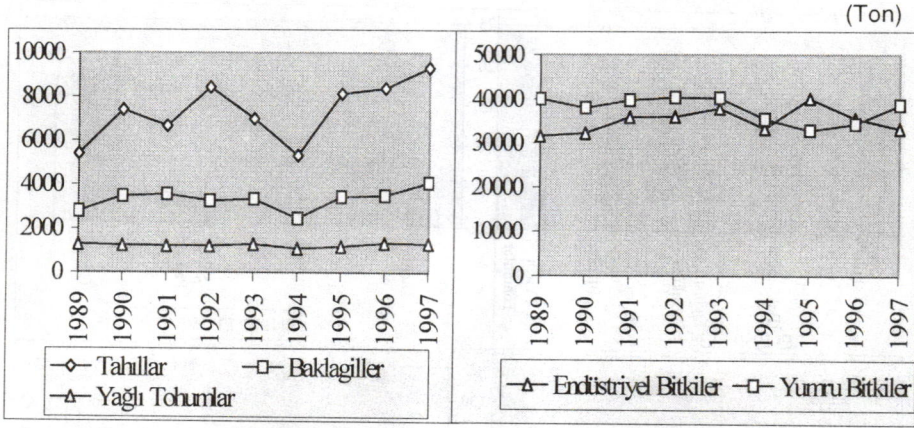
Kaynak: DİE, Tarımsal Yapı (Üretim, Fiyat, Değer), Muhtelif Sayılar.

Toplam sebze üretiminin yıllar itibariyle gelişimine bakıldığında, 1996 yılına kadar, yaprağı yenen sebzeler hariç, diğer sebzelerin üretiminin hemen hemen sabit kaldığı gözlenmektedir. Yapraklı yenen sebze üretimi ise, 1989 yılından 1996 yılına toplam sebze üretimi yaklaşık %37 azalmıştır, ancak 1997 yılında özellikle meyvesi yenen sebzelerin üretiminde gözlenen artış dolayısıyla toplam sebze üretimi artmıştır.

C) Bitkisel Ürünlerdeki Verim Gelişmesi

Kayseri'de bitkisel ürünlerin verim gelişmelerine bakıldığında 1989-1997 döneminde dalgalanmalar olduğu görülmektedir. 1994 yılında ise hemen hemen bütün ürün gruplarında verimlilik azalmıştır. Şekil 5, tahılların ve endüstriyel bitkilerin verim değişmelerini göstermektedir.

ŞEKİL 5 : KAYSERİ'DE TARLA ÜRÜNLERİ ÜRETİMİNDEKİ VERİM GELİŞMELERİ (1989-1997)



Kaynak: DIE, Tarımsal Yapı (Üretim, Fiyat, Değer), Muhtelif Sayılar.

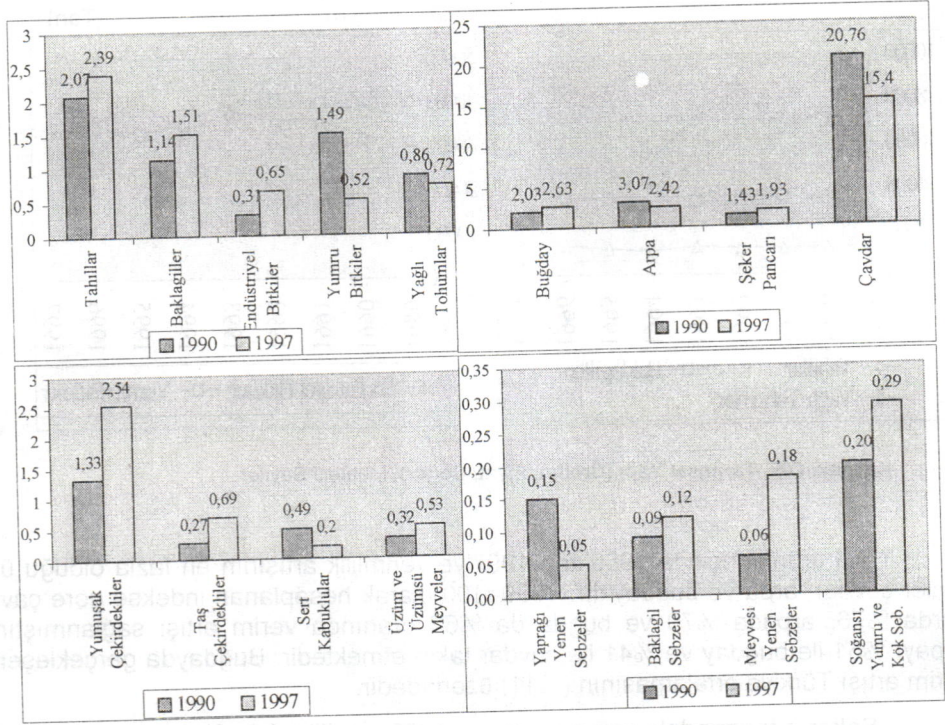
Tahıl ürünleri içinde 1989'dan 1997'ye verimlilik artışının en fazla olduğu ürünler çavdar, arpa ve buğday'dır. 1989=100 olarak hesaplanan indekse göre çavdarda %76, arpada %70 ve buğdayda %63 oranında verim artışı sağlanmıştır. Arpayı %51 ile buğday ve %41 ile çavdar takip etmektedir. Buğdayda gerçekleşen verim artışı Türkiye ortalamasının (%11) üzerindedir.

Şeker pancarındaki verim artışı ise 1995 yılı itibariyle %27, 1996'da %12 ve 1997'de %5 olarak gerçekleşmiştir. Baklagil üretimindeki toplam verim artışı ise %46 civarında gerçekleşmiştir.

D) Ürünlerin Pazar Paylarındaki Gelişmeler

Tarım sektöründeki gelişmeleri gösteren bir diğer gösterge de, ürünlerin Türkiye içinde pazar paylarındaki değişimdir. Kayseri'nin pazar payı 1990 ve 1997 yılları itibariyle incelenmiş ve bu iki yıl itibariyle pazar payları karşılaştırılmıştır. Şekil 6, Kayseri'de tarımsal ürünlerin pazar paylarındaki değişimleri göstermektedir.

ŞEKİL 6 : KAYSERİ'DE TARIMSAL ÜRÜNLERİN PAZAR PAYLARINDAKİ DEĞİŞME (%)



Kaynak: DIE, Tarımsal Yapı (Üretim, Fiyat, Değer), Muhtelif Sayılar.

1990 yılından 1997 yılına tahıllar, baklagiller ve endüstriyel bitkilerin pazar payı artarken, yumru bitkiler ve yağlı tohumların azalmıştır. Genel olarak tarımsal üretim içerisinde pazar payının en yüksek olduğu ürün grubu tahıllardır. Tahıllar içerisinde pazar payı en yüksek olan ürün 1990 yılı itibarıyla arpa iken, 1997 yılı itibarıyla buğdayın pazar payı arpayı geçmiştir.

Meyve ürünlerinin pazar payı yumuşak ve taş çekirdekli dışı küçülmüştür. Aynı dönemde sebze üretiminin azalmasına paralel olarak, pazar payı bütün ürün gruplarında azalmıştır.

Tarımsal ürünlerin pazar payları da tarımsal üretimdeki değişimleri göstermek açısından önemli bir diğer göstergedir. Tarımsal ürünlerin pazar payındaki düşmeler Kayseri'nin tarımsal üretim potansiyelini değerlendiremediğini ortaya koymaktadır. Çünkü zaman içerisinde teknolojik gelişme ve verimlilik artışlarına paralel olarak pazar payını artırması ya da en azından bütün ürün gruplarında pazar payını koruması beklenir.

III- TARIMSAL GİRDİ KULLANIMINDAKİ GELİŞMELER

Tarımda üretim ve verimliliği olumlu yönde etkileyecek girdiler tarımsal araç ve gereçler (makineleşme) ile sulama ve gübrelemedir.

Tarımsal üretimde verimliliği olumlu yönde etkileyen tarımsal girdilerden biri **tarımsal araç ve gereçlerdir**. Tarımsal üretimde verimlilik, makineleşme derecesinin bir fonksiyonu olarak görülmektedir. Buna bağlı olarak tarımda teknoloji kullanımını hızla yaygınlaştırmaktadır.

Tarımda makineleşmeyi gösteren en önemli göstergelerden biri traktör sayısındaki gelişmedir. Bunun yanında tarımda makineleşme denildiğinde üretimi kolaylaştıran, üretim kayıplarını azaltan, motor gücünden faydalanılan bütün araçların tarımda kullanılmasının anlaşılması gerekir. Tablo 5, Kayseri'de tarımsal araç ve gereç sayısının gelişimini göstermektedir.

TABLO 5 : Kayseri'de Tarımsal Araç Gereç Sayıları (1989-1997)

Yıllar	Biçer Döğer	Traktör	Kulaklı Traktör Puluğru	Harman Makinesi	Kimyevi Gübre Dağıtıcısı	Motopomp	Sellektör	Kültüvator	Sırt Pulverizatörü	Tahıl Mibzeri
1989	66	9045	8218	1669	3032	1339	78	6093	2105	1192
1990	63	9047	8274	1639	3035	1391	79	6229	2156	1249
1991	62	9174	7503	1639	3149	1444	80	6690	2157	1249
1992	66	9089	7846	1586	3235	1454	87	6812	2164	1250
1993	52	9203	7940	1585	3376	1480	86	7035	2204	1232
1994	57	9251	8002	1588	3482	1508	92	7156	2480	1247
1995	53	9361	8702	1567	3578	1514	96	7303	2508	1346
1996	52	9424	8778	1921	3370	1500	96	7517	2516	1355
1997	54	11558	10061	2319	5056	2293	97	8726	3421	1993

Kaynak: DIE, Tarımsal Yapı (Üretim, Fiyat, Değeri), Muhtelif Sayılar.

1989 yılından 1996 yılına kadar traktör sayısında bir artış görülmekle birlikte, bu artış çok küçük boyuttadır, ancak 1997 yılında traktör sayısı bir önceki yıla göre %23 artmıştır.

Tarımda üretim ve verimliliği olumlu yönde etkileyecek bir diğer faktör de **sulamadır**. Sulama verimliliği artırdığı gibi diğer girdilerin de etkinliğini artırmaktadır (Tuna, 1993, s.95). Bilhassa yağış miktarının yetersiz olduğu durumlarda sulama imkanları büyük bir önem kazanmaktadır.

Kayseri'de yıllık ortalama yağış miktarı metrekareye 375 kg'dır. Yağış miktarının yetersiz olması tarımsal üretimi kısıtlayan bir faktördür. Dolayısıyla sulama imkanları büyük bir önem kazanmaktadır.

Kayseri'de toplam 894500 ha tarım alanının 146865 ha'lık kısmı sulanabilir tarım alanıdır. Yani tarım alanlarının %16.4'lük kısmı sulu tarıma elverişlidir. Ancak bu sulanabilir arazinin de 73101ha'nı sulanabilmektedir. Yani toplam tarım alanının yaklaşık %8'i sulanabilirken, toplam sulanabilir tarım alanının ise %51'i sulanabilmektedir. Toplam sulanan alanın %33'ü devlet, %18'i halk sulamalarıdır (Bilginoğlu, 1997, s.46). Halen devam etmekte olan Develi-Zamantı ve Bahçecik projelerinin de tamamlanmasıyla toplam tarım alanlarının yaklaşık %12.5'nin su-

lanması mümkün olacaktır. Mevcut haliyle önemli bir girdi olarak sulamanın, tarımda yeterince yapılmadığı söylenebilir. Yani sulama Kayseri'de tarım sektörünün önemli problemlerinden biridir. Ancak projelerin tamamlanmasıyla bir ölçüde problem hafifleyecektir.

Tarımda kısa sürede verimi ve üretimi artıran bir diğer girdi de **gübredir**. Türkiye'de genelinde olduğu gibi Kayseri'de de tarımda iki tür gübre kullanılmaktadır : Çiftlik gübresi ve kimyasal gübre. Tablo 6, cinslerine ve yıllara göre gübre kullanımını ve gübrelenen alanı göstermektedir.

TABLO 6 : KAYSERİ'DE GÜBRE KULLANIMI VE GÜBRELENEN ALAN (1989-1994)

Yıllar	Kimyasal Gübre (ton)	Çiftlik Gübresi (kuru)	Toplam Kullanılan Gübre (ton)	Gübrelenen Arazi (I)	Tarım Arazisi (ha) (II)	(I/II)*100
1989	204562	9290	213852	350111	878840	39,8
1990	206420	9368	215788	348010	900838	38,6
1991	208175	9650	217825	341118	904251	37,7
1992	165461	9520	174981	336500	894658	37,6
1993	150795	9310	160105	325500	903211	36,0
1994	322785	9635	332420	374500	894500	41,9

Kaynak : Kayseri Valiliği, İl Envanteri.

Kayseri'de gübreleme daha çok kimyasal gübre (yaklaşık %96) kullanımıyla gerçekleşmektedir. Gübre kullanımıyla verimlilik arasında yakın ilişki görülmektedir. Gübre kullanımının azaldığı yıllarda verimlilikte düşmüştür.

Sonuç olarak, tarımda verimliliğin artırılabilmesi makineleşme, sulama ve gübrelemeye bağlı olacaktır.

IV- HAYVANCILIK

Kayseri'de 1989-1997 döneminde genel olarak bitkisel üretimde gerileme olmakla birlikte, hayvansal üretim değerleri kısmen artmıştır. Bitkisel üretimden elde edilen gelirin yetersiz olması, ilde çayır ve meraların önemli bir yer kaplaması, il ekonomisinde önemli yere sahip pastırmacılık, halıcılık gibi ekonomik faaliyetlerin hayvansal ürünlere gereksinimi hayvancılığın gelişmesiyle sonuçlanmıştır (Türkiye Kalkınma Bankası, 1996, s.20). Tablo 7, Kayseri'de 1989-1995 döneminde Kayseri'de hayvansal üretim değerlerini ve kasaplık canlı hayvan sayısını göstermektedir.

TABLO 7 : KAYSERİ'DE HAYVANSAL ÜRÜNLER VE KASAPLIK CANLI HAYVANLAR (1989-1997)

	Kasaplık Canlı Hayvanlar (Baş)			
	Hayvansal Ürünler (Kg)	Büyükbaş Hayvanlar	Küçükbaş Hayvanlar	Kümes Hayvanları
1989	137319278	188653	1064910	1164620
1990	153130000	189847	1093960	1554128
1991	146713000	187760	1097370	4775187
1992	153351000	190412	1101390	2231164
1993	165442250	194520	1035720	5094850
1994	176764000	195470	1051460	5531125
1995	171360000	194060	1021710	2015550
1996	175735000	194470	958380	1999530
1997	193252000	163960	688220	7072700

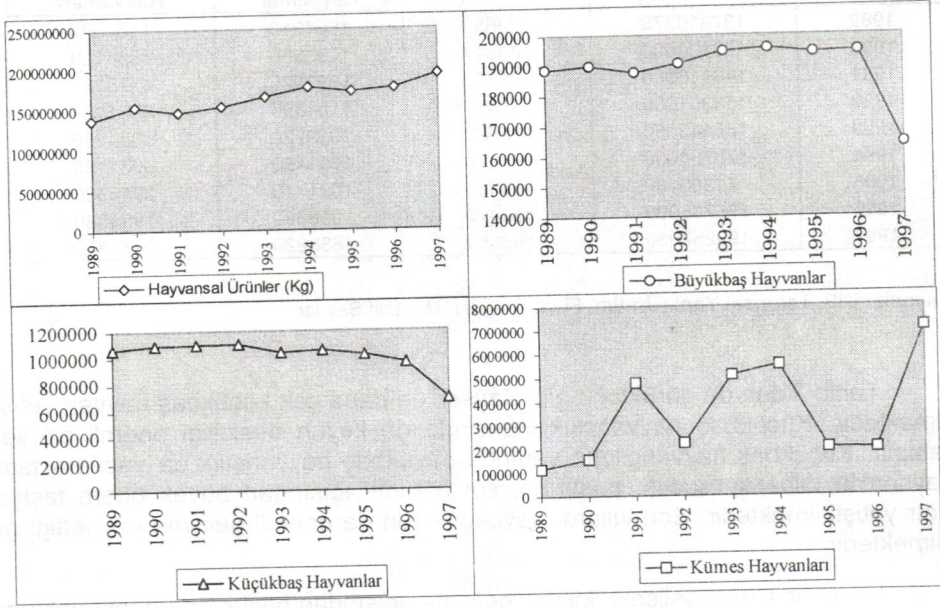
Kaynak : DİE, Tarımsal Yapı (Üretim, Fiyat, Değer), Muhtelif Sayılar.

Tablo 7'den de görüldüğü gibi Kayseri'de daha çok küçükbaş hayvan yetiştirilmektedir. Küçükbaş hayvancılık içerisinde de koyun besiciliği önemli bir yere sahiptir. Küçükbaş hayvancılığın yanında büyükbaş hayvancılık da yapılmaktadır. Kayseri'de bilhassa sucuk, pastırma, süt üretimi açısından büyük önem taşıyan sığır yetiştirilmektedir. Son yıllarda tavukçuluğun da önemli gelişme kaydettiği görülmektedir.

Hayvancılıktaki gelişme iktisadi gelişme açısından büyük önem taşımaktadır. İktisadi gelişmeyle birlikte tarımda hayvansal üretimin payında artış olması beklenir. Şekil 7, Kayseri'de 1989-1997 döneminde hayvansal ürünlerdeki ve hayvancılıktaki gelişmeyi göstermektedir.

1989-1997 döneminde hayvansal ürünlerin üretimi sürekli olarak artmıştır. Ayrıca süt ürünlerini işleyen sanayi dallarının da gelişmesiyle birlikte aynı dönemde büyükbaş hayvancılıkta da önemli bir gelişmenin olduğu görülmektedir. Tarıma dayalı sanayilerin gelişmesi tarımsal üretimi olumlu yönde etkilemektedir.

ŞEKİL 7 : 1989-1986 DÖNEMİNDE KAYSERİ'DE HAYVANSAL ÜRÜNLERİN VE HAYVAN SAYISININ GELİŞİMİ (1989-1997)



Büyükbaş hayvancılık yanında tavuk yetiştiriciliğinde de önemli gelişmeler kaydedilmiştir. İncelenen dönem itibariyle kümes hayvanları sayısındaki dalgalanma yumurta tavukçuluğu yanında et tavukçuluğu yapılmasından kaynaklanmaktadır.

Yıllardan beri Kayseri için büyük önem taşıyan küçükbaş hayvancılık ise 1989-1997 döneminde gerilemiştir.

Genel olarak küçükbaş hayvancılık dışında hayvancılığın geliştiği görülmektedir. Ancak bu gelişmenin yeterli olmadığı, ihtisaslaşmış hayvancılık işletmelerinin kurulmasının tarımsal gelirin artması ve iktisadi gelişme açısından büyük önem taşıdığı söylenebilir.

SONUÇ

Kayseri'de sanayi ve ticaret gelişmiş olmasına karşılık, tarım sektörü gerilemiş durumdadır. Tarım sektörünün durumuna ilişkin gözlemler, Kayseri'de Türkiye geneline benzer bir tarımsal yapının hakim olduğunu göstermektedir. Kayseri'de tarım sektörünün durumuna ilişkin gözlemler şöyle sıralanabilir:

1- Tarımın il hasılasındaki ve dış ticaretteki payı küçük, istihdamdaki payı ise büyüktür.

2- Aile işletmesi niteliği taşıyan, pazara yönelik üretimden ziyade geçimlik üretim yapan küçük işletmeler yaygındır. Tarım arazileri çok parçalıdır. Bunlar, verimliliğin düşük olmasına yol açan önemli faktörlerdir.

3- Kayseri'de bitkisel üretim içinde tahıl ağırlıklı bir paya sahiptir. Meyve ve sebze üretiminin payı oldukça küçüktür.

4- 1989-1997 döneminde bitkisel ürünlerin verimliliğinde dalgalanmaların olduğu görülmektedir.

5- 1990 yılından 1997 yılına tarımsal ürünlerin pazar paylarında düşmeler gözlenmesi, Kayseri'nin üretim potansiyelini değerlendiremediğini ortaya koymaktadır.

6- Tarımda üretimi ve verimliliği olumlu yönde etkileyecek girdi (tarımsal araç ve gereçler, sulama ve gübreleme)kullanımı yeterli düzeyde değildir. Üretim genelle geleneksel metotlarla yapılmaktadır. Bu girdilerin artırılması gereklidir.

7- Küçükbaş hayvancılık dışında hayvancılık nispeten gelişmiştir. Ancak bu gelişme yeterli değildir. Tarımsal gelirin artırılması ve iktisadi gelişme açısından önem taşıyan ihtisaslaşmış hayvancılık işletmelerinin kurulması gereklidir.

Bugün tarımsal üretim olabileceğinden çok daha düşük durumdadır. Tarımla ilgili olumsuz faktörlerin ortadan kaldırılarak, tarımsal üretimin artırılması gereklidir. Çünkü tarımın istihdamdaki payı azalmadan, tarımsal üretimde ortaya çıkan gerileme tarım kesiminde çalışan bireylerin gelirini azaltmaktadır.

Tarımsal üretimin gelişmesi ve tarımsal gelirin artırılabilmesi için mutlaka tarıma dayalı sanayilerin gelişmesi gerekir. Ayrıca tarım sektörünün sorunlarının tartışılacağı bir tarım kongresinin düzenlenmesi, Kayseri'de tarımın gelişmesine önemli katkılarda bulunacaktır.

YARARLANILAN KAYNAKLAR

- Arıkbay Canan, **Ege Bölgesi Tarımının Sektörel Gelişim Dinamikleri**, MPM Yayını, Yayın No: 581, Ankara, 1996.
- Avrupa Birliği Atlası, "AB'de Tarım ve Hayvancılık", **Ekonomik Forum**, Yıl:3, Sayı: 9, Eylül 1996.
- Bilginoğlu M.Ali (Ed.), "Kayseri'nin Sosyo-Ekonomik Yapısı ve Gelişme Potansiyelleri", (KAYSİAD İçin Hazırlanmış Rapor), Kayseri, 1997.
- Devlet İstatistik Enstitüsü, **Genel Tarım Sayımı**, Ankara 1991.
- Devlet İstatistik Enstitüsü, **Tarımsal Yapı (Üretim, Fiyat, Değer)**, Muhtelif Sayılar.
- Devlet İstatistik Enstitüsü, **Temel Ekonomik ve Sosyal Göstergeler 1997-1998**, <http://www.die.gov.tr/esg-son.html>.
- Kayseri Valiliği, **İl Envanteri**, İl Planlama Müdürlüğü, Kayseri 1994.
- Tuna Yusuf, **Tarımda Verimlilik Artışının Ekonomik Sonuçları : Türkiye ile İlgili Bir Değerlendirme**, MPM Yayını, Yayın No: 487, Ankara 1993.
- Türkiye Kalkınma Bankası A.Ş., **Kayseri Uygun Yatırım Alanları Araştırması**, APM-96-12, Ankara, 1996.