



The Cost of Education: A Study on the Cost of Education in the Faculty of Educational Sciences at Ankara University*

Ali Ilker KURT**

Hasan Huseyin AKSOY***

ABSTRACT. After the 1970's, public sphere decreased depending on the constrains of public service have been reformed by the pressure of neo-liberal policies. Decreasing have emerged both in public expenditure and the opportunity to be involved in public education, especially in higher education. In this context, in this research it has been figured out that there is a decrease in the expenditure of higher education. By this study, how the impact of decreasing in public expenditure viewed at the faculty level, and at which level public expenditures were realized, the size of the cost that students have to endure in order to maintain their education, the effects of these costs on students' maintaining their education and finally students' opinions about opportunity cost has been displayed.

Key words: higher education cost, opportunity cost, financing higher education, educational public expenditures, personal educational expenditures

* Data of the research have been gathered from the Master Thesis prepared by Ali Ilker Kurt and Advised by Assoc. Prof. Dr. Hasan Huseyin Aksoy. The reference of the resource is: Ali Ilker Kurt. (2007). The Cost Education : A Study on the Cost of Education in the Faculty of Educational Sciences at Ankara University. Unpublished Master Thesis. A.U. Institute of Educational Sciences. Ankara.

** Doctoral Student, Ankara University, Institute of Education Sciences . Dept. of Economics and Planning of Education

*** Assoc. Prof. Dr., Ankara University, Faculty of Educational Sciences, Dept. of Educational Administration and Policy, aksoy@education.ankara.edu.tr

SUMMARY

Purpose: This study aims at identify the cost of education in the Faculty of Educational Sciences at Ankara University. Within this context, the public cost of education has been calculated by using the government's spending on education, personal expenditure by parents and students, and opportunity cost. To this end, the progress of public spending on education in the Faculty of Educational Sciences at Ankara University between 1990 and 2005 was portrayed and the students' personal expenses were identified through a data collection instrument administered to the students,. In addition, the opportunity cost was determined based on students' opinion. All these led to the calculation of the total cost of education. The cost per student was calculated according to the amount of the public cost, while the average cost per graduate was calculated using the number of graduates. Further, the public spending between 1990 and 2005 was calculated through using the semi-logarithmic structure of the temporal progress of the number of students and the number of the lecturers, and analyzed through graphs drawn according to the calculations.

Method: The study was designed in a descriptive survey model . The data collection was made by a questionnaire designed by the researchers. The questionnaire was administered to the 636 students attending to the Faculty of Educational Sciences at Ankara University through the educational year 2006-2007. As a result of the study, it was observed that the current expenses tended to decline, investment and transfer expenditures were irregular progressed, and raising the numbers of the students outnumbered the lecturers'.

Results and Discussion: As for personal expenses of the students, it was seen that the students had to spend almost as much as the public spending. Further, it was observed that the average income of students, including the monthly money they received from their parents and the scholarships, fell much behind their monthly expenditure, which made them face a lot of difficulties. It can be stated that the level of spending is high, while they have not enough income to meet this has a negative influence on students. Despite the financial problems students face, they struggle to continue their education. In addition, it was revealed that there was no significant difference between the faculty programmes attended and the socio-cultural and economic structures of the families.

Conclusion. In conclusion, in parallel with the reduction in the higher education expenditure at all across the country, the cost per student as well as the spending per graduate has gone down. On the other hand, though the number of students is on the increase, contrary to lecturers' numbers are still not high enough. Finally, it is seen that families are negatively affected by the fact that personal expenses of students are high, while the public spending on education is decreasing.



Eğitimde Maliyet: Ankara Üniversitesi Eğitim Bilimleri Fakültesi'nde Sürdürülen Eğitimin Maliyeti Üzerine Bir Araştırma*

Ali İlker Kurt**

Hasan Hüseyin AKSOY***

ÖZ. 1970'li yıllardan sonra dünyada kapitalist ülkelerdeki mali krizle birlikte, kamusal olarak belirlenen alanların giderek daraldığı, bununla birlikte kamusal hizmetlerin sınırlarının neoliberal politikalar yardımıyla yeniden çizildiği görülmektedir. Bu gelişmeler, eğitimde, özellikle yükseköğretimde giderek kamusal harcamaların ve kamusal hizmetten yararlanma olanaklarının azalmasına neden olmaktadır. Bu bağlamda Türkiye genelinde yapılan araştırmalarda yükseköğretimde kamusal harcamalarda gerileme olduğu belirlenmiştir. Bu çalışma ile kamusal harcamalardaki daralmanın etkilerinin bir fakülte düzeyinde nasıl yaşandığı, kamusal harcamaların hangi düzeyde gerçekleştiği, öğrencilerin eğitimlerini sürdürmek için katlandıkları maliyetin boyutları ve bu maliyetlerin öğrencilerin eğitimlerini sürdürmelerine olan etkileri, öğrencilerin fırsat maliyeti hakkındaki düşünceleri ortaya konmuştur.

Anahtar Sözcükler: Yükseköğrenim maliyeti, fırsat maliyeti, yükseköğretimin finansmanı, kamusal eğitim harcamaları, kişisel eğitim harcamaları

* Araştırma verileri Doç. Dr. Hasan Hüseyin Aksoy danışmanlığında Ali İlker Kurt tarafından A.Ü. Eğitim Bilimleri Enstitüsü'nde gerçekleştirilen yüksek lisans tezi araştırmasından alınmıştır.

** A.Ü. Eğitim Bilimleri Enstitüsü, Eğitim Ekonomisi ve Planlaması, Doktora Öğrencisi

*** Doç. Dr. A.Ü. Eğitim Bilimleri Fakültesi Öğretim Üyesi, Aksoy@education.ankara.edu.tr

GİRİŞ

Tarihsel olarak 1970'lerin sonlarına kadar geçen sürede eğitimin temel bir hak olarak devlet tarafından kamusal bir hizmet olarak sunulduğu ve eğitimden toplumun geniş kesimlerince doğrudan, piyasa ve fiyat mekanizmasına bağlı olmadan arz miktarının getirdiği sınırlılıklar çerçevesinde yararlanılabildiği söylenebilir.

Öncelikle yükseköğretimde bireysel getiri düzeyinin, toplumsal getiri düzeyinden yüksek olduğu şeklindeki vurguyla, yükseköğretim düzeyinde yükseköğretimden faydalananların bu hizmetin bedeline katlanmaları gerektiği şeklindeki görüşler yoluyla eğitimin kamusal hizmet olarak piyasadan bağımsız sunulması sorgulanmaya başlanmıştır (Psacharopoulos, 1991, çev. Aksoy, 1995). İlerleyen dönemlerde üniversitelerin gelirleri arasında uluslararası kaynaklı "projelerin" daha çok yer tutmaya başlaması ve genel olarak bütçeden ayrılan kaynaklarda kesintiye gidilmesi, "işletmecî üniversite", "işletme gibi yönetilen üniversite" kavramlarının hayata geçirilmeye çalışılması ise uzun dönemde kamusal nitelikte olan eğitimin ve "eğitim hakkı"na erişimin var olan düzeyde dahi sürdürülemeyeceğini göstermektedir (Aksoy, 2005,5).

Eğitimin özel mal olduğu yönündeki vurguların arttığı bir dönemde 23-25 Haziran 2003 yılında Unesco tarafından 120 ülkeden katılımı ile toplanan Yükseköğretim Paydaşları Toplantısı'nda (Meeting of Higher Education Partners), yükseköğretim insan haklarından biri olarak görülmüş ve yükseköğretimin "kamusal mal" olduğunun vurgulanması, bu vurguyu da özellikle yükseköğretim alanında gerçekleşen gerileme ve mezunların istihdam sorunlarındaki artışla birlikte kamusal sorumluluğun hatırlatılması sorunun düzeyi açısından önemli bir aşamayı göstermektedir (Unesco, 2003, Akt. Aksoy, 2005,7).

Yükseköğretimde 1980'lerden itibaren gelişmiş ve gelişmekte olan ülkelerde gündeme gelen üniversite reformları ve yükseköğretimle ilgili politika değişikliklerinin odak noktasını finansmanla ilgili yeni düzenlemeler oluşturmaktadır (Ünal, 1986,333).

Küreselleşmenin yükseköğretime etkilerini inceleyen Slaughter ise bu değişikliklerle ilgili olarak ortaya çıkan değişimleri dört gruba ayırmıştır (Akt. Tural, 2004,98):

- 1-Yükseköğretim finansmanında daralma,
- 2-Tekno-bilime verilen öncelik,
- 3-Çok uluslu şirketlerle gelişen ilişkiler,
- 4-Fikri Mülkiyete (intellectual property) odaklanma.

Bu değişikliklerin bir kısmı, Türkiye yükseköğretim harcamalarının değişiminin çok genel olarak izlenmesi yoluyla dahi görülebilmektedir. Türkiye'de yükseköğretim harcamalarının konsolide bütçeye oranı 1970'te % 2.2, 1980'de % 4.4, 1990'da % 5.8, 1997'de % 3,18, 1999'da % 2,49, 2000 yılında ise % 2.26 olmuştur. Daha yakın bir tarihte katma bütçeden yükseköğretime ayrılan ödeneğin konsolide bütçeye oranı 2003'te % 2.27'ye düşmüştür. 2005 yılında bu oranın % 3,34 olduğu görülmektedir (MEB, Milli Eğitim İstatistikleri). Tural (2004,240), öğrenci sayılarındaki artışa karşın, bütçedeki daralmanın üniversiteleri güç duruma düşürdüğünü, yeni kaynak bulma yönünde arayışlara ittiğini ifade etmektedir.

Üniversitelerdeki finansal yapının 1960'lı yıllardan 2000'li yıllara gelinceye kadar belirgin şekilde değiştiği, 1960'lı yıllarda üniversite eğitiminin devlet tarafından yapılmasının uygun olacağı vurgulanırken, 1980'li yıllardan sonra devletin hizmet alanlarında değişimler yaşandığı ve devletin görev alanlarının yeniden tanımlandığı, özellikle eğitim ve sağlık gibi hizmetlerin son 30 yıllık dönemde özel kişi ya da kuruluşlarca da yapıldığı ve çeşitli yardımlarla bu faaliyetlerin özendirildiği görülmektedir (Karakütük, 2001,70-74).

Ergen'in (1999,106), araştırmasında kamu eğitim harcamalarının konsolide bütçe harcamaları içindeki payının 1992 yılından beri sürekli olarak düştüğü bulgulanmıştır. 1983-1997 döneminde personel harcamalarında çok büyük gerilemeler gözlenmezken; kamu kaynaklarından eğitime ayrılan personel dışı cari, yatırım ve transfer harcamalarının ilgili konsolide bütçe harcama türleri içindeki paylarında düzenli düşme olduğu görülmektedir. Çalışmada GSMH'nin yılda ortalama % 6 büyüdüğü ve konsolide bütçe harcamalarının GSMH içindeki payı sürekli artarken, eğitimin konsolide bütçe içindeki payının azalmasının eğitim maliyetinin giderek ailelere yüklenmesi yönünde bir eğilimi gösterdiği değerlendirildiği görülmektedir.

Nazenin'in (2002,164) yükseköğretim harcamalarının değişimi üzerine yaptığı çalışmada, devlet üniversitelerine ayrılan kaynaklarda yükseköğretimde artan talebe rağmen öğrenci başına ortalama cari harcamalarda (birkaç istisna dışında) düşmeler görüldüğünü, yatırım harcamalarının düştüğünü ifade etmektedir. Araştırmada belirtilen sonucun Türkiye'de uygulanan neoliberal politikalar bağlamında ele alınması gerektiği ve 1985-2001 yılları arasında Türkiye'de öğrencilerden alınan katkı paylarının artış eğilimi içinde olduğu, devletin üniversitelere yaptığı kamu harcamalarını kısarken, öğrencilerden aldığı cari hizmet ödeneğinin giderek arttığı, bu durumun eğitimi bir meta olarak tanımlayan ve eğitim hizmetinin maliyetini hizmetten yararlanan öğrencilere ya da ailelerine yükleyen eğitim politikalarının sonucu olduğu ifade edilmektedir (Nazenin, 2002).

Yükseköğretim öğrencilerine yönelik profil sunan Özsoy'un (2002,294) bir "vakıf", bir "büyükkent", bir de "küçükkent" üniversitesi öğrencilerinden seçilen bir örnekleme dayalı araştırma sonuçlarına göre, altılı gruplamaya ayrılan ailelerin gelir durumları, ikili kategoriler olarak yeniden gruplandırıldığında dikkat çekici bulgulara ulaşılmıştır. 400 milyondan daha az görece en düşük gelire sahip ailelerin oranı %27.3 iken, 401-800 milyon TL. gelir elde eden orta gelir düzeyindeki ailelerin oranı %42.2; 801 milyonun üzerinde gelir elde eden görece üst gelir gruplarındaki ailelerin oranı ise, %30.6'dır. Araştırmada Türkiye'de yükseköğretimin kitleselleştiği ancak bu nicel büyümeden orta ve üst toplumsal sınıfların daha çok yararlanması nedeniyle, yükseköğretim sisteminin demokratikleşmediği vurgulanmıştır.

Yükseköğretimin finansmanında harç uygulamalarının gerekliliğini belirten görüşler de bulunmaktadır. Kesik (Akt. Tural, 2002,242) yaptığı çalışmada yükseköğretimden görece orta ve yüksek gelirli aile çocuklarının daha fazla yararlandığı ifade edilerek, sembolik düzeyde de olsa öğrenim harcı konulması gerektiği savunulmuştur. Benzer şekilde Akalın (1980) üniversite önündeki yığılmaları önlemek için yükseköğretimde "yararlanan ödesin" şeklindeki liberal ilkenin uygulanmasının doğru olacağını ifade etmektedir. Değerlendirmelerimizin çıkış noktası olarak eğitimin bir hak olduğunun temel alınması durumunda, sorun olarak tanımlanan yüksek düzeyli bir yükseköğretim talebinin aslında arzu edilen bir sonuç olduğu gözlenecektir. Bu durumda eğitim görmek isteyen insanların sayısının fazla oluşunun değil yükseköğretim talebinin karşılanamamasının bir sorun olarak düşünülmesi gerekir.

Ekonomide Maliyet Kavramı

Maliyet kavramının önemi üretim fonksiyonunda açıkça ortaya çıkmaktadır. Üretim fonksiyonu, üretim teknolojisi veri iken, zaman birimi başına kullanılacak belirli girdi miktarları ile elde edilecek azami ürün miktarları arasındaki ilişkidir (Türkay, 1996,80). Üretim için kullanılacak girdi değeri maliyeti oluşturmaktadır.

Ertek (2005, 1719) maliyetle ilgili olarak üç temel kavramı ele almaktadır. Bunlar "açık maliyetler", "örtük maliyetler" ve "ekonomik maliyet" 'tir. *Muhasebe maliyetleri (accounting costs)* diye de adlandırılan *açık maliyetler (explicit costs)*, bir firmanın üretim ile ilgili olarak firma sahipleri dışında kaynaklarını kullandığı kişi veya firmalara yaptığı doğrudan ödemelerdir. Emek, makine, ham madde ve ara mal gibi girdiler için firmanın kasasından çıkan paraların toplamı açık maliyeti oluşturur. *Örtük maliyetler (implicit costs)*, firma sahiplerinin firmanın üretimi için

kullandıkları kendi kaynaklarının fırsat maliyetlerinden oluşur. Bir ara malını veya bir üretim faktörünü bir malın ya da hizmetin üretiminde kullanabilmek için, başka bir mal veya hizmetin üretiminde kullanmaktan vazgeçmek gerekir. İşte, vazgeçilen bu üretimin değeri, söz konusu aramalı veya üretim faktörüyle şu anda yapılmakta olan üretimin fırsat maliyetidir. Türkay, (1996,112) alternatif maliyeti, bir şeyi elde edebilmek için vazgeçmek zorunda kaldığımız şey olarak ifade etmektedir. *Ekonomik maliyet (economic costs)* ise açık maliyetler ile örtük maliyetlerin toplamına eşittir (Ertek, 2005,171).

Maliyet fonksiyonunun matematiksel denklemi ise $M1=Pt.T + Pc.C$ şeklinde kurulmaktadır (Yiğitbaşı, 1996,147). Burada;

M1=Toplam maliyet
Pt =İşgücünün fiyatı (ücret)
T= İşgücü miktarı
Pc =Sermayenin fiyatını (faiz),
C =Sermaye miktarını göstermektedir.

Yukarıdaki denklemden anlaşılacağı gibi toplam maliyet ile bu maliyetin üretilmesine imkan vereceği mal miktarı arasında bir ilişki kurulmaktadır.

Bu ilişkiye dayalı olarak, bir işletmenin maliyetleri ile ürettiği mal miktarı arasındaki matematiksel bağıntıları gösteren fonksiyonlara *maliyet fonksiyonları* denir (Bulmuş,1998:175). Maliyet fonksiyonu ifadesi, maliyetin bağımlı, üretimin ise açıklayıcı (bağımsız) değişken olduğu bir fonksiyonel bağıntıyı işaret eder (Bulmuş,1998,175).

Eğitim Maliyeti

“Eğitim maliyeti”, bireyin eğitimi için yapılan dolaylı ve dolaysız, bireysel ve toplumsal harcamalar, vazgeçme maliyetinin toplamı ile bu öğrenimden dolayı bireyin sağlayacağı fazla ücret ve emekli aylıklarında alacağı fazlalıklar gibi ilerdeki toplam kazançları ve üretime yapılacak fazla katkıları karşılaştırarak “verimliliği” tahmin etmek için uygulanan klasik bir ekonomik çözümlene olarak gösterilmektedir (Adem, 1993,127).

J. Hallak’a (Akt, Adem, 1977,88) göre eğitimin topluma maliyeti tanımından şu eşitlik ortaya çıkmaktadır: *Eğitim Maliyeti=Kamusal ve özel eğitim harcamaları (çift saymadan arınmış olarak)+ vazgeçme maliyetleri.*

Hallak (1974,8) yapılacak maliyet çözümlerinin:

a)Eğitimin mali yönlerinin çözümlenmesinde teşhis olarak;

b)Eğitim sistemlerinin gelişme projeksiyonlarında hesaba katılan sayısal değerler olarak (tahmin) yararlanılabileceğini ve kullanılma alanlarına göre de yaklaşım yöntemlerinin değişebileceğini belirtmektedir.

Hallak (1974,8-21), yapılacak çözümleri de iki grupta incelemektedir. Bunlardan ilki “makro çözümler”dir. Makro çözümler, eğitime ayrılan harcamaların zamansal evrimi yolu ile bilgi edinmedir. Hallak burada Federal Almanya’nın 1952-1962 yılları arasındaki eğitim harcamalarının cari ve sabit fiyatlarla harcama miktarlarını örnek göstermiştir. Bu analiz, mali kaynakların gelişimi hakkında ipuçları vermektedir.

Maliyet çözümlemesinde Hallak’ın kullandığı ikinci analiz “ayrıntılı çözümleme” dir. Bu analizde, eğitim tipine göre (örneğin kamusal eğitim-özel eğitim) maliyet hesaplamaları, öğretim düzeylerine göre harcamalar ve birim maliyetlerinin analizi, kapsama göre maliyetler (maliyet türlerine göre, personel, donatım, genel yönetim giderleri vb.) belirtilmektedir.

Eğitim Maliyetinin Çeşitli Sınıflandırmaları

Eğitim maliyeti sınıflandırılırken temel olarak ekonomideki maliyet sınıflandırmaları esas alınmaktadır. Adem (1993,129-139) eğitim maliyetlerini sınıflandırırken harcamayı esas almıştır. Buradan yola çıkılarak kişisel harcamalar ve kamusal harcamalar ile bu iki harcamanın toplamı ve vazgeçme maliyetinin de eklenmesiyle toplumsal maliyete ulaşılmaktadır.

Kişisel Harcamalar. Bireysel maliyetler, öğrenim maliyeti, vazgeçme maliyeti ve yaşam maliyetlerinden oluşmaktadır. Öğrenim maliyetlerinin kapsamına öğrenim harcı, ders kitapları defter ve kırtasiye giderleri, okul giysisi için yapılan harcamalar ile bağışlar girmektedir (Tural, 2002,114, Ünal, 1996,237). Kitap ve diğer araç ve malzemeler, ulaşım giderleri, kurumlara yapılan öğrenci ödemeleri (öğrenim ve kayıt bedelleri), eğitimi sürdürebilmek için sağlanan konut ve benzerleri için yapılan ödemeler kişisel eğitim harcamalarıdır.

Kamusal Harcamalar.-Kamusal harcamalar, eğitim ve yetiştirme hizmetinin sunulması için devletin yüklediği harcamalar olarak görülmektedir (Tural, 2002,114). Toplam eğitim harcamalarının belirleyicisi, öğretmenlerin ücretlerinin düzeyi olarak görülmektedir. Bu harcamalar, eğitim hizmetinin emek-yoğun bir üretim süreci olması nedeniyle devlet tarafından vergi, borç ve diğer kamu gelirlerinden karşılanan harcamalardır

(Coombs ve Hallak, 1987, Akt. Ergen, 1999:9). Bu kapsamda öğretmen, yönetici, denetmen, eğitim uzmanı ve eğitimci olmayan personelin ücretleri, işletme ve bakım giderleri (elektrik, su, doğal gaz, posta, telefon, boya, temizlik malzemesi, kırtasiye, benzin gibi) eğitim araçları, bina ve ek tesislerin yıllık kiralari yer alabilir (Tural, 2002,114).

Kamusal harcamalar eğitim harcamalarının en büyük bileşeni olduğu için kendi içinde birçok farklı sınıflandırmaya tabi tutulmuştur. Bu farklı sınıflandırmalar, kamusal harcamaların analizini kolaylaştırıp çeşitlendirmektedir. Adem (1993,130-132) kamusal maliyetleri harcamaların niteliğine göre de sınıflandırmıştır. Bunlar, yatırım giderleri, işletme giderleri maliyeti ve transfer harcamalarıdır. Adem (1993,132)'in Nguyen Huu Chau' dan yararlanarak ortaya koyduğu "özendirme maliyeti" kavramı transfer harcamaları ile aynı içeriğe sahiptir.

a)Yatırım Giderleri Maliyeti: Yatırım giderleri maliyeti okul binaları arsalarını kamulaştırma ya da arsa alımı, plan proje, bina yapımı, donatım ve büyük onarım giderleri oluşturmaktadır. Yatırım maliyeti, eğitime sürekli yararlanılabilecek sabit sermaye malları kazandırmaktadır. Bir yıldan daha uzun süre kullanılan ve bu yüzden ancak yıllar sonra yenilenmesine gereksinme duyulan mal ve hizmetlerin satın alınması için yapılan ödemeler, yatırım harcamalarını oluşturmaktadır. Yine uzun yıllar kullanılacak olan yatırım mallarının ömrünü uzatan büyük bakım ve onarımlar da yatırım harcamaları içinde değerlendirilmektedir (Tural, 2002,121). Hallak (1974,31) amortisman paylarının cari harcamalar içinde yer almasının daha mantıklı olacağını savunmaktadır. Niteliği gereği amortisman payları yıllık olarak hesaplanmaktadır. Yıllık bir harcama olması nedeniyle cari harcamaların içinde yer alması gerektiği düşünülmektedir.

b)İşletme Giderleri Maliyeti: İşletme giderleri maliyeti deyiminden, cari ya da olağan harcamalar anlaşılmaktadır. Başlıca bölümleri aylık, tazminat, ek ders ücreti, demirbaş eşya ve kırtasiye, yardımcı hizmet, işletme, bakım, toplumsal yardım vb. giderlerden oluşur. İşletme giderleri açısından dikkat edilecek nokta, harcamaların kısa vadede kullanılan, yararları genelde mali yıl içinde ortaya çıkan ve bu süre içinde yinelenen ödemelerdir (Tural, 2002,120).

c) Transfer Harcamaları: Transfer harcamaları cari ve yatırım harcaması kapsamına girmeyen ve parasal kaynakların bir kısmının belli kurum ve kişilere aktarımını ifade eder (Tural, 2002:121). Burada amaç öğrencilere öğrenimlerini sürdürmelerini sağlamaktır. Öğrenci muayene ve tedavi, boş zamanı değerlendirme, kültürel ve sportif etkinlikler, öğrenci dernek, kantin ve yurtlarına yapılan yardımlarla, burs, kredi, vb. yardımlar bu kapsamda incelenebilir (Adem, 1993,132).

Eğitim harcamaları içinde yatırım harcamaları ve cari harcamalarının oranları ve bu oranlarda zaman içinde gözlenen göreceli değişimler, eğitime ayrılan kaynakların, ne ölçüde yeni eğitim olanakları yaratma yönünde kullanıldığını, bu konudaki eğilimlerin ne yönde değiştiğini gösterebilmektedir (Ünal, 1996,239).

Vazgeçme Maliyeti

Eğitimin girdileri para ya da eğitim sürecinde kullanılan öğretmen ve diğer görevliler öğrencilerin zamanı, kitaplar, ders araç ve gereçleri ve binalar gibi gerçek kaynaklar cinsinden ölçülebilir. Bütün bu kaynakların alternatif kullanımı söz konusu olabilir. Eğitim amacıyla kullanılmamış olsalardı bir diğer etkinlik için kullanılacakları ve kaynakların sınırlı olduğu sayılıştından hareketle bu kaynakları kullanmanın alternatif yollarının feda edilmesi ya da bunlardan vazgeçilmesi gerektiği düşünülmektedir (Woodhall, 1987, 259). Böylece vazgeçme maliyeti alternatif kullanma olasılığının sınırsızlığı ve kaynakların sınırlılığına dayalı bir analiz değeri olarak ortaya çıkmaktadır.

Vazgeçme maliyeti (fırsat maliyeti veya alternatif maliyet), kaynakların en kârlı kullanımında elde edilmesi beklenen parasal değerdir (Woodhall, 1987, Akt. Ergen, 1999,12). Bu durum şu şekilde betimlenebilmektedir. “Birey öğrenimini sürdürmeyip çalışmaya başlamış olsaydı, kendisine gelir sağlayabilirdi. İşe başladığı günden itibaren gerek emeklilik, gerek terfilerine esas olma üzere derece almaya başlayacaktı. Öğrenimini sürdürmekle bazı kazançlardan vazgeçmiş oluyor. İşte hem toplumun hem bireyin uğramış olduğu gelir kaybına vazgeçme maliyeti denilmektedir” (Adem 1993,140).

Bottomley (1972,20-22) vazgeçme maliyetini ölçerken öncelikle eğitim faktörlerini sınıflandırarak her biri için fırsat maliyeti hesaplamıştır. Sınıflandırmada eğitim binasının, büyük sermaye gerektiren ekipmanların, öğretim kadrosu ve diğer çalışanların, öğrencilerin zamanlarının, eğitim araç ve gereçlerinin vazgeçme maliyetleri ayrı ayrı değerlendirilmiştir. Eğitimin sürdürüldüğü bina/binaların fırsat maliyetini bu bina/binaların kira gelirleri üzerinden belirlemiş, benzer şekilde büyük sermaye gerektiren ekipmanların vazgeçme maliyetini de başka bir kuruma verilmesi halinde getireceği kira gelirleri ile değerlendirmiştir.

Schultz (1960, Akt. Adem, 1993,144) öğrencilerin vazgeçme maliyetinin belirlenmesi için nüfus istatistiklerinin de yardımıyla belirli yaş kümeleri için, sanayide çalışan işçilerin günlük, haftalık ücretlerinden yola çıkarak, ortaöğretim ve yükseköğretim öğrencileri için ayrı ayrı fırsat maliyeti hesaplamıştır. Buna göre ortaöğretimdeki bir öğrencinin kazanç kaybının sanayide çalışan bir işçinin 11 haftalık gelirine, yükseköğretimde

de 25 haftalık gelir kaybına eşit olacağı hesaplanmıştır. Türkiye'de yapılan araştırmalarda da Schultz'un izlediği yolun takip edildiği görülmektedir. DPT'nin 1989'da yaptığı araştırmada, Akalın tarafından 1980'de yapılan araştırmada, Tek (1987) tarafından yapılan fayda maliyet analizinde üniversite öğrencisinin vazgeçme maliyeti için lise mezunu bir işgücünün asgari ücreti düzeyi esas alınmıştır.

Tural (2002,118) Türkiye'de vazgeçme maliyeti için yapılan yordamanın iki türlü olacağını ifade etmiştir. Buna göre DPT tarafından yapılan araştırmada olduğu gibi, asgari ücretli ve öğrencilerin çalışıp bir gelir elde edebilecekleri halde öğrenimleri nedeniyle çalışmadıkları ayları dikkate alıp hesaplanan geliri, ilgili yaş grubu işsizlik oranı ile düzeltmektir. İkincisi ise, özellikle ortaöğrenim yaş grubu öğrencilerinin aday çırak ya da işletmelerde meslek eğitimi gören öğrenci statüsünde çalışma yaşamına girip bir gelir elde edeceği varsayımına dayalı olarak 3308 sayılı Çıraklık ve Meslek Eğitimi Yasasının 25. maddesine istinaden gelir kaybını hesaplamaktır. Bu maddeye göre, en az gelir kaybına asgari ücretin % 30'undan hareketle ulaşılabilir. Birinci yaklaşım gelir kaybının varsayımına dayalı üst sınırını, ikinci yaklaşım ise alt sınırını yordamaya yardımcı olmaktadır. 3308 sayılı Çıraklık ve Meslek Eğitimi Yasası, 4702 sayılı yasa ile 2001 yılında bazı maddeleri kanun koyucu tarafından değiştirilmiştir. Burada sözü edilen 25. maddenin bir değişikliğe uğramadığı görülmüştür.

Eğitim Maliyetlerinin Bütün Üretim Düzeyine Göre ve Birim Üretim Düzeyine Göre Sınıflandırılması

Çalışmanın bu kısmında eğitim maliyetleri alanyazında belirtilen toplam maliyet, toplam sabit maliyet, toplam değişken maliyet başlıkları altında eğitim sürecinin bütünü düşünülerek incelenmektedir. Birim üretim başına maliyet sınıflandırması kapsamında birim maliyet, ortalama maliyet, ortalama sabit maliyet, ortalama değişken maliyet, marjinal maliyet kavramları açıklanmaktadır.

Eğitim Sürecinin Bütününe Göre Maliyetler

Toplam Maliyet, eğitim sürecinde kullanılan bütün girdilerin toplam parasal değerini ifade etmektedir. Tural (2002,122), toplam maliyetin hesaplanmasında alanyazında farklı uygulamalar olduğunu ifade etmektedir. Bazı çalışmalarda toplam maliyet sadece cari maliyetlere karşılık gelecek biçimde kullanılırken, bazılarında ise yatırım maliyetleri de bu kapsama alınmaktadır. Ekonomideki toplam maliyet kavramı üretim sürecinde kullanılan bütün kaynakları bu hesabın içine almaktadır. Toplam maliyet, verili sayıda öğrenciye eğitim hizmeti sunulması için yüklenilmesi gereken bütün maliyetlere karşılık gelir. Kamu harcamaları açısından ele alındığında

toplam harcamalar verili bütçe dönemindeki cari, yatırım ve transfer harcamalarının toplamını ifade eder. Bu harcamalar ilgili mali yılın kesin hesaplarından elde edilir ve bütçeye konulan başlangıç ödenekleriyle aralarında önemli büyüklükte farklılıklar olabilir (Ergen, 1999,16). Toplam maliyet toplam sabit maliyet ve toplam değişken maliyetin toplamından oluşmaktadır.

a) Toplam Sabit Maliyet. Tural (2002,121) sabit maliyetlerin, eğitim sisteminin belli nitelikte eğitim verebilmesi için her zaman yüklenilmesi gereken bina maliyeti, asgari ücret ödemeleri, mobilya, ekipman, ısınma maliyeti gibi harcamaları içerdiğini ifade etmektedir. Sabit maliyetlerin önemli bir kısmını sabit sermaye maliyetleri oluşturmaktadır. Toplam sabit maliyet ekonomide kısa dönem göz önünde bulundurularak tanımlanan bir maliyettir. Toplam sabit maliyet eğitim sisteminin, hiçbir öğrenci yetiştirmese dahi katlanacağı yani üretimin sıfır olması halinde bile katlanması gerekli maliyetleri ifade etmektedir. Türkay (1996,115), tesisin bakılması, korunması için yapılması gerekenler ile, sözleşmeden doğan giderleri de sabit maliyetlerin içinde saymıştır.

b) Toplam Değişken Maliyet. Değişken maliyetler üretim düzeyine doğrudan bağlıdır ve eğitim kesimi açısından öğrenci ve mezun sayısından etkilenen öğretmen ücretleri, sınıflarda kullanılan araç ve gereçler, ders kitapları giderleri gibi harcamaları içermektedir. Öğrenci sayısı arttıkça ya da öğrenim süresi uzadıkça değişken maliyetler yükselir (Tural, 2002). Üretim düzeyi sıfır olursa değişken maliyetler de sıfır kabul edilmektedir. Çünkü ekonomide değişken maliyet tamamen üretim düzeyine göre belirlenmiş maliyet türüdür.

Birim Üretim Düzeyine Göre Eğitim Maliyetleri

a) Birim Maliyet. Bir öğrencinin eğitiminden doğan maliyete birim maliyet denilmektedir (Tural, 2002,123). Birim maliyet, inceleme konusu eğitim düzeninin etkililiğini, eğitim kesiminde kullanılan üretim etmenlerinin birbirleriyle ilişkili olarak kullanılış biçimini, yeni eğitim yöntem tekniklerinin mali açıdan üstünlük ve sakıncalarını değerlendirmeye izin vermektedir. Böylece maliyet çözümlemesi, olası seçenekler göz önünde tutularak gelecek yıllardaki harcamaların kestirilmesinde eğitim planlamasında temel araç olarak kullanılmaktadır (Adem, 1993,128). Tural (2002,123), birim maliyetlerin farklı şekillerde hesaplanabileceğini ifade etmektedir. Ortalama maliyet ve marjinal maliyet hesaplamaları birim maliyetin içinde ifade edilebilecek ölçümlerdir. Seçilen birime ve harcama alanına dayalı olarak çeşitli birim maliyet tanımlamalarına ulaşılabilir (Hallak, 1974, Akt. Ergen, 1999,45):

1-Öğrenci başına maliyet, 2-Mezun başına maliyet, 3-Ders saati başına maliyet, 4-Yatılı öğrenci başına maliyet, 5-Öğretmen başına maliyet, 6-Okul ya da okul bölgesi başına maliyet

b) Ortalama Maliyet. Ortalama maliyet, toplam maliyetin eğitim gören öğrenci sayısına bölünmesi ile bulunmaktadır. Burada dikkati çeken bir nokta genellikle çıktı olarak öğrencilerin ele alınmasıdır. Oysa üniversiteler sadece öğrenci yetiştiren değil aynı zamanda araştırma, danışmanlık gibi hizmetler de üretmektedirler. Bu ürünlerin maliyetlerini birbirinden ayırtmak güçtür, zira birbirlerini besleyen süreçlerdir. Aynı eğitim kurumu içinde yürütülen farklı etkinliklerin ayrıştırılamaması, bu etkinliklerin doğurduğu maliyetlerin “**ortak maliyetler**” olarak ele alınmasını gerektirir (Very, 1987, Akt. Tural, 2002,124).

c) Marjinal Maliyet. Öğrenci sayısı çıktı olarak alındığında, öğrenci sayısı arttıkça, en son öğrenci artışıyla birlikte toplam maliyette meydana gelen değişme marjinal maliyet kavramıyla ifade edilir (Ünal, 1996,239; Tural 2002, 123).

Alanyazında yapılan araştırmalara bakıldığında ülke bazında ve yükseköğretimin bütününe değerlendiren, araştırmalar da bulunmaktadır. Eide'nin (1969) DPT için yaptığı “Türk Yükseköğretiminin Maliyet Yapısı” isimli araştırma, bu alanda yapılmış kapsamlı araştırmalardan biridir. Çalışmada fen mühendislik, sağlık vb. programların ayrı ayrı maliyet analizi yapılmıştır. Karakütük'ün (1991,817-820), mesleki eğitimin verimliliğini incelediği araştırmada da, öğrenci başına birim cari harcamaları hesaplamıştır. Karakütük (1991,817), araştırmasında verimliliği kavramsal olarak belirtmiş ve bu belirlemelere göre, ekonomik anlamda verimliliği sağlayabilmek için, en az girdi ile en çok çıktıyı –niteliği düşürmeden hatta artırarak elde etmek gerektiğini ifade etmiştir. Aksoy (1991) ise 1976-1985 yılları arasındaki, lise düzeyindeki mesleki eğitim kurumlarının yatırım projelerinin gerçekleşme maliyet ve düzeylerini belirlediği araştırmada, yatırım projelerinin (okul binalarının inşası) cari ve sabit fiyatlarla maliyetlerini hesaplamıştır. Aynı araştırmada, yürütülen projelerin gerçekleşme düzeyleri ve öngörülen maliyet ile gerçekleşme maliyetleri karşılaştırarak farklılıklar üzerinden değerlendirmeler yapılmıştır. Araştırma sonucunda, mesleki eğitime yapılan yatırımların büyük oranda öngörülen maliyetlerin çok üstünde olduğu ve zamanında bitirilen projelerin oranlarının ise ancak % 7 düzeyinde kaldığı belirlenmiştir.

Bu çalışmada ise makro düzeydeki araştırmaların sonuçlarının ortaya koyduğu ve günlük yaşamdaki etkileri yoluyla da gözlenebilen yükseköğretimin finansmanı konusunda izlenen politikadaki değişimlerin, üniversitelerin temel birimleri olan fakülteler boyutunda hangi düzeylerde hissedildiği Ankara Üniversitesi Eğitim Bilimleri Fakültesi örneği üzerinden ele alınmıştır.

Amaç

Bu araştırmanın amacı, yükseköğretim finansmanında yaşanan değişimler bağlamında, Ankara Üniversitesi Eğitim Bilimleri Fakültesi'nde sürdürülen lisans eğitiminin özel ve kamusal maliyetinin belirlenmesi ve çözümlenmesidir. Bu amaçla Ankara Üniversitesi Eğitim Bilimleri Fakültesi'nde 1990-2005 yılları arasında yapılan cari, transfer ve yatırım harcamaları, öğretim elemanı ve öğrenci sayılarındaki değişimler, öğrenci başına ve mezun başına düşen öğrenci harcamaları, öğrencilerin kredi ve burs gibi mali destekleri ne düzeyde aldıkları, öğrencilerin fırsat maliyeti hakkındaki düşünceleri, öğrencilerin eğitim nedeniyle veya eğitimleri süresinde ortaya çıkan harcamaları ne düzeyde karşılayabildikleri, eğitimlerini sürdürürken mali sıkıntılarının olup olmadığı, eğer mali sıkıntılar yaşıyorlarsa bunların nedenleri üzerine görüşleri araştırılmıştır.

YÖNTEM

Çalışma kapsamında Ankara Üniversitesi Eğitim Bilimleri Fakültesi'nin kamusal harcamalarının belirlenmesi için 1990-2005 yılları arasındaki Bütçe Kesin Hesap Cetvellerinde yer alan cari, yatırım ve transfer harcamaları belirlenmiştir. Cari (nominal) değerler olarak belirlenen harcama miktarlarının karşılaştırılabilip, yorumlanabilmesi için TÜİK tarafından belirlenen TÜFE ve TEFER rakamlarına göre sabit fiyatlara çevrilmiştir. Bunun yanında 2005 yılında Yeni Türk Lirası uygulamasına geçildiği için bu harcama miktarları Yeni Türk Lirası (YTL) olarak ifade edilmiştir.

1990-2005 yılları arasında yapılan kamusal harcamaların zaman içindeki gelişim sürecinin belirlenmesinde doğrusal kalıp (yarı logaritmik kalıp) kullanılmıştır. Doğrusal Kalıp Ertek (1996,145-147) tarafından şöyle açıklanmaktadır: “Y ve X değişkenleri ile ilgili verilerden biri aritmetik, diğeri geometrik seri özelliği taşıdığına yarı logaritmik kalıp kullanmak yerinde olur. Yarı logaritmik kalıp iki türdedir. Birinde y geometrik x aritmetik seriler durumunda, diğesinde y aritmetik x geometrik seriler durumundadır. Y'nin geometrik, X'in aritmetik dizi olduğu durumlarda $Y=a.b^x$ olarak ifade edilebilir. Bunun da logaritması alındığı zaman; $\log Y = \log a + x \log b$ olur.

Bu çalışmada x zamanı, yani aritmetik serileri, y ise harcamaları yani geometrik artışı gösteren değişken olarak değerlendirilmiş, buna göre yarı logaritmik kalıp kullanılmıştır. Yarı logaritmik kalıp kullanıldığında harcamalardaki artışın düzeyini belirlemek için başlangıç yılı ve incelenen son yıl yardımı ile trend doğrusu çizilmektedir. Kural olarak harcamalarda

azalış olan durumlarda trend doğrusu çizilmemektedir. Araştırmada, artış olan harcamaların trend denklemlerine ve trend doğrularına yer verilmiş, ancak azalış olan dönemlerin trend denklemi verilmiş, trend doğrusu çizilmemiştir. Bu doğrultuda, araştırmada trend doğrusunun belirlenmesi için 1990 yılı ve 2005 yılı temel alınmıştır. Y'1990 dönem başı noktası Y'2005 ise dönem sonu noktasını oluşturmaktadır. Bu durumda;

$$Y'1990 = \log a + x \log b$$

$$Y'2005 = \log a + x \log b \text{ denklemlerine ulaşılmaktadır.}$$

Öğrenci sayıları, mezun sayıları ve öğretim elemanı sayıları 1990-2005 yılları arasındaki ÖSYM yükseköğretim İstatistiklerinden elde edilmiştir. Öğrenci sayılarının gelişiminin yarı logaritmik incelemesinde Adem (1977;1981) ve Aksoy'un (1991) çalışmalarında da kullanılan grafik çizimi yönteminden yararlanılmıştır.

Öğrencilerin kişisel eğitim harcamaları, bu harcamaları karşılama düzeyleri ve kaynakları ile alternatif maliyetin (fırsat maliyeti) belirlenmesi ve hesaplanmasını sağlayacak veri toplama aracı geliştirilmiştir. Bu aracın uygulanması sonucu elde edilen verilerle öğrencilerin yıllık kişisel eğitim harcamalarına ve alternatif maliyet miktarlarına, ve eğitim maliyeti ile ilgili konulardaki görüşlerine ulaşılmıştır. Elde edilen harcama miktarlarının analizi ile kamusal, kişisel, fırsat maliyeti ve toplumsal maliyet miktarlarına ulaşılmıştır.

Çalışma Evreni ve Örneklem

Araştırmanın çalışma evrenini, Ankara Üniversitesi Eğitim Bilimleri Fakültesi'ne devlet tarafından yapılan kamu harcamaları ve 2005-2006 öğretim yılında kayıtlı öğrenciler oluşturmaktadır. Öğrenci harcamalarının belirlenmesinde 2005 yılı temel alındığı için birinci sınıf öğrencileri çalışma evrenine dahil edilmemiştir. Öğrenci sayıları, öğretim üyesi ve öğretim görevlileri sayılarındaki artışlar ortaya konularak zaman içindeki artış ve azalış değerlendirilmiştir. Araştırmanın çalışma evreninde yer alan öğrenci sayısı, örneklem grubu ve araştırmaya katılan öğrenci sayısı bölümler itibarıyla Çizelge 1'de verilmiştir. Çizelge 2'de ise sınıflara göre araştırma evren ve örneklem sayıları belirtilmiştir.

Çizelge 1. Bölümlere Göre Araştırma Alt Evreni ve Örneklemi

Sınıflar	Mevcut Öğrenci Sayısı	Araştırmaya Katılan Öğrenci Sayısı	%
2. Sınıf	421	202	48
3. Sınıf	377	194	51
3. Sınıf	385	240	62
Toplam	1183	636	54

Çizelge 2. Sınıflara Göre Araştırma Evreni ve Örneklemi

Program Adı	Mevcut Öğrenci Sayısı	Araştırmaya Katılan Öğrenci Sayısı	%
Sınıf Öğretmenliği	268	167	62
Sosyal Bilgiler Öğretmenliği	165	92	56
Okul Öncesi Öğretmenliği	165	86	56
BÖTE	142	58	41
PDR	231	96	42
Z.E. Öğretmenliği	212	135	64
Toplam	1183	636	54

Araştırma evrenini; birinci sınıflar dışındaki bütün Eğitim Bilimleri Fakültesi öğrencileri oluşturmaktadır. Alınması gerekli örneklem büyüklüğü % 1'lik güven aralığına göre belirlenmiştir. Araştırmada belli bir düzeyde eksik dönüş olacağı varsayılarak uygulamaya gidilmiş ancak yüksek dönüş düzeyi nedeniyle hesaplanan örneklem grubunun üzerinde öğrenci sayısına ulaşılmıştır. Eğitim Bilimleri Fakültesi'ni daha iyi temsil edeceği ve yanlı bir dağılım oluşturmadığı gözlenerek uygun bir şekilde doldurulan bütün anketler değerlendirilmeye alınmıştır.

Mevcut öğrenciler ve araştırmaya katılanların cinsiyete göre dağılımı çizelge 3'te verilmiştir. Cinsiyet açısından kadın ve erkek öğrencilerin temsil düzeylerinde her iki yönlü % 6 düzeyinde bir sapma olmuştur. Ancak bu düzeyde bir farkın verilerin anlamlandırılmasında sistematik bir yanlılığa yol açmayacağı düşünülmüştür.

Çizelge 3. Öğrencilerin Cinsiyete Göre Dağılımları

Cinsiyet	Mevcut Öğrenci Sayısı (a)	%	Araştırmaya Katılan Öğrenci Sayısı (b)	% (b)
Kadın	763	64	436	70
Erkek	420	36	189	30
Toplam	1183	100	625	100

BULGULAR VE YORUM

Kamusal Harcamalar

Ankara Üniversitesi Eğitim Bilimleri Fakültesi'nin kamusal harcama miktarları, cari, yatırım, transfer harcamaları ve Rektörlük idari hizmetleri ve Kütüphane ve Araştırma Giderlerinden Eğitim Bilimleri Fakültesi'ne düşen pay Çizelge 4'de gösterilmiştir. Her bir harcama kaleminin zamansal gelişimleri yarı logaritmik kalıp yardımı ile belirlenmiştir. Buna göre Eğitim Bilimleri Fakültesi'nde cari harcamalar 1990-2005 yılları arasında yıllık ortalama % 5 oranında azalma göstermiştir. Yatırım harcamaları yıllık ortalama % 5,1 oranında artış göstermiştir. Transfer harcamalarının ise % 4,4 oranında artış gösterdiği görülmüştür. Araştırma kapsamında ayrıca ele alınan personel harcamalarının ise % 1,4 oranında azaldığı gözlenmiştir.

Çizelge 4. A. Ü. Eğitim Bilimleri Fakültesi Cari, Yatırım, Transfer Harcamaları (1990-2005 Yılları; 2005=100)

Yıllar	EBF Cari Harcamaları	EBF Yatırım Harcamaları	EBF Transfer Harcamaları	Rektörlük ve Kütüphane Payı	Toplam
1990	4.027.071,68	590.282,89	454.067,59	448.552,80	5.519.974,96
1991	3.925.794,06	632.611,30	593.894,07	480.026,34	5.632.325,77
1992	4.125.001,49	641.568,74	1.110.680,42	454.874,71	6.332.125,36
1993	4.413.497,69	1.069.572,03	803.409,12	455.710,51	6.742.189,35
1994	3.341.462,56	793.128,38	676.871,56	369.714,11	5.181.176,61
1995	2.902.257,85	889.116,86	721.310,04	333.601,77	4.846.286,52
1996	3.365.766,12	711.717,62	952.908,55	330.841,93	5.361.234,22
1997	4.096.809,38	872.321,78	881.600,45	298.300,32	6.149.031,93
1998	4.010.776,12	723.895,21	844.370,43	268.382,08	5.847.423,84
1999	3.714.901,70	732.719,51	1.070.440,95	329.397,94	5.847.460,10
2000	3.349.445,99	897.394,25	1.295.659,08	322.714,78	5.865.214,10
2001	3.138.903,63	792.365,93	1.182.026,43	369.440,71	5.482.736,70
2002	3.533.163,77	1.309.771,46	1.315.850,72	476.457,23	6.635.243,18
2003	3.697.558,32	995.994,37	1.259.616,46	446.047,78	6.399.216,93
2004	4.058.374,58	1.768.992,03	1.415.960,25	566.876,31	7.810.203,17
2005	3.854.636,53	1.341.150,17	624.836,93	614.766,32	6.435.389,95

Çizelge 5'deki öğrenci başına maliyetin bulunmasında;
 $\text{Öğrenci Başına Birim Harcama} = \text{Toplam Harcama Miktarı} / \text{Öğrenim Gören Öğrenci Sayısı}$

Çizelge 6'daki mezun başına maliyetin hesaplanması için;
 $\text{Mezun Başına Maliyet} = \text{Toplam Harcama Miktarı} / \text{Mezun Olan Öğrenci Sayısı}$ matematiksel ifadeleri kullanılmıştır.

Çizelge 5. A. Ü. Eğitim Bilimleri Fakültesi Birim Öğrenci Maliyeti (1990-2005 Yılları; 2005 =100)

Yıllar	EBF Toplam Harcamaları	EBF Öğrenci Sayısı	Birim Maliyet
1990	5.519.974,96	1274	4.332,79
1991	5.632.325,77	1307	4.309,35
1992	6.332.125,36	1344	4.711,40
1993	6.742.189,35	1458	4.624,27
1994	5.181.176,61	1497	3.461,04
1995	4.846.286,52	1421	3.410,48
1996	5.361.234,22	1322	4.055,40
1997	6.149.031,93	1126	5.460,95
1998	5.847.423,84	1134	5.156,46
1999	5.847.460,10	1192	4.905,59
2000	5.865.214,10	1356	4.325,38
2001	5.482.736,70	1561	3.512,32
2002	6.635.243,18	1586	4.183,63
2003	6.593.119,00	1605	3.987,05
2004	7.810.203,17	1605	4.866,17
2005	6.435.389,95	1598	4.027,15

Çizelge 5 incelendiğinde, sabit fiyatlarla birim maliyetin düştüğü gözlenmektedir. Ayrıca, 1990-2005 yılları arasında mezun başına maliyette dalgalanmalar yaşandığı Çizelge 6'da görülmektedir. Çizelge 5'de verilen harcama miktarlarının zamansal gelişimlerinin yarı logaritmik kalıp çizimleri Şekil 1'de verilmiştir.

Çizelge 6. A.Ü. Eğitim Bilimleri Fakültesi Mezun Başına Öğrenci Maliyeti
(1990-2005; 2005=100)

Yıllar	Toplam Harcama	Mezun sayısı	Mezun Başına Harcama Miktarı
1990	5.519.974,96	238	23.193,17
1991	5.632.325,77	271	20.783,49
1992	6.332.125,36	198	31.980,43
1993	6.742.189,35	322	20.938,48
1994	5.181.176,61	259	20.004,54
1995	4.846.286,52	297	16.317,46
1996	5.361.234,22	337	15.908,71
1997	6.149.031,93	323	19.037,25
1998	5.847.424,10	275	21.263,36
1999	5.847.460,10	183	31.953,33
2000	5.865.214,10	146	40.172,70
2001	5.482.736,70	348	15.754,99
2002	6.635.243,18	365	18.178,75
2003	6.593.119,00	356	17.975,33
2004	7.810.203,17	379	20.607,40
2005	6.435.389,95	477	13.491,38

Özel Harcamalar

Araştırmada öğrencilerin kişisel eğitim harcamalarına geliştirilen veri toplama aracı (anket) ile ulaşılmıştır. Öğrencilerin aylık kişisel eğitim harcamaları kalemlerine göre şöyle bir dağılım göstermektedir: Barınma giderleri 165 YTL; beslenme 150 YTL; ulaşım 70 YTL; giyim harcamaları 54 YTL; eve gidiş-dönüş giderleri 38 YTL; ders kitabı vb 30 YTL; gezi tur etkinlikleri 25 YTL; mediko, öğrenci belgesi katkı payı vb harcamalar 21 YTL; ders dışı kitaplar 18 YTL'dir. Bu harcamaların aylık toplamı 620 YTL; yıllık 4.960 YTL olarak saptanmıştır. ;

Çizelge 7. Öğrencilerin Harcamalarını Karşılama için Kullandıkları Kaynakları

Gelir Kaynakları	Öğrenci Sayısı	%
Yalnızca ailem	115	18,1
Yalnızca Burslar/Kredi	75	11,8
Çalışarak	5	0,8
Diğer Kaynaklar	1	0,2
Ailem ve Burs Kredi	438	69,1

Toplam	634	100
--------	-----	-----

Öğrencilerin ailelerinden ortalama 349 YTL harçlık aldıkları görülmektedir. Harçlık miktarlarındaki standart sapmanın yüksek oluşu (SS=200,22) harçlık miktarındaki alt ve üst sınırların oldukça büyük olduğunu göstermiştir. Bu nedenle Çizelge 8’de öğrencilerin aylık gelir aralıkları verilmiştir. Öğrencilerin % 49,9’unun 201-400 YTL arası gelirlerinin olduğu görülmektedir.

Çizelge 8. Öğrencilerin Aylık Gelir Aralıkları

Gelir Aralığı	Öğrenci Sayısı	%
100 YTL ve altı	11	1,8
101-200 YTL arası	117	19,7
201-300 YTL arası	154	25,9
301-400 YTL arası	143	24
401-500 YTL arası	87	14,6
501-600 YTL arası	32	5,4
601-700 YTL arası	23	3,9
700 ve üzeri	28	4,7
Toplam	595	100

Çizelge 9’da öğrencilerin kredi ve burs alma durumlarının düzeyleri belirlenmiştir. Buna göre, öğrencilerin % 75’i öğrenim kredisi almakta, % 50’si katkı kredisi almaktadır. Başka bir kurumdan burs/kredi alanların oranı % 19,1’dir.

Çizelge 9. Kredi Burs Alma Durumu

Kredi/Burs Alma Durumu	Öğrenim Kredisi		Katkı Kredisi		Başka Kurumdan Burs/Kredi	
	Öğrenci Sayısı	%	Öğrenci Sayısı	%	Öğrenci Sayısı	%
Alan	473	75,8	316	50,2	119	19,1
Almayan	151	24,2	313	49,8	505	80,9
TOPLAM	624	100,0	629	100,0	624	100,0

Öğrencilerin eğitimlerini sürdürmek için ek iş yapmak durumunda kalıp kalmadıkları sorgulanmıştır. Buna göre öğrencilerin % 79’unun herhangi bir işte çalışmadığı, % 20,5’inin de başka bir işte kısa zamanlı ya da belirli zamanlarda çalıştıkları bulgulanmıştır.

Öğrencilerin fırsat maliyetinin belirlenmesi için bu araştırmada farklı bir yol izlenmiştir. Daha önce de belirtildiği gibi fırsat maliyetinin hesaplanmasında asgari ücret tutarları temel alınmaktadır. Araştırmada, öğrencilerin ne kadar gelir elde edebilecekleri kendilerine sorulmuştur. Burada ortalama ve birbirinden çok farklı özelliklere ve aile bağlantılarına sahip öğrencilerin bir örnekleştirilmesi yerine, olası çalışma durumlarını özgün olarak öğrencilerin daha doğru değerlendirebilecekleri sayılılarından hareket edilmiştir. Buna göre öğrenciler aylık ortalama 567 YTL gelir elde edebileceklerini ifade etmişlerdir.

Bir öğretim elemanı başına düşen öğrenci sayısının gelişimi izlendiğinde 1990-1991 yılında öğretim elemanı başına düşen öğrenci sayısı 15 iken 2005-2006 öğretim yılında bu sayı 16 olmuştur. Ara dönemlerde de 11 ile 17 arasında değişimler gözlenmiştir.

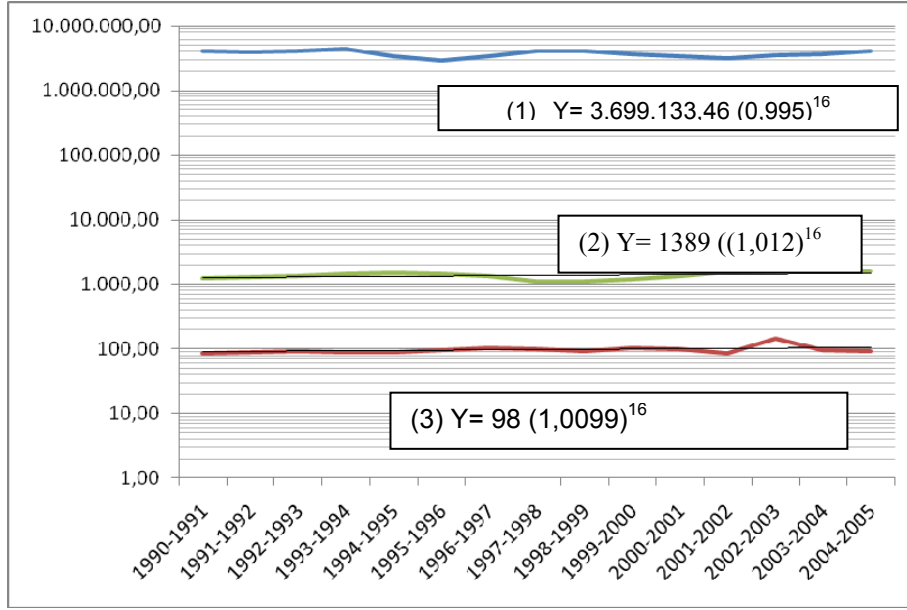
Eğitim Bilimleri Fakültesi öğretim elemanı sayısının 1990-2005 yılları arasında % 0,9 oranında arttığı görülmüştür. Öğrenci sayısının zamansal gelişimine bakıldığında ise yıllık ortalama % 1,2 oranında arttığı görülmüştür.

Çizelge 10'da elde edilen bütün harcama kalemlerinin toplamı ve vazgeçme maliyetinin de eklenmesiyle tahmini toplumsal maliyete ulaşılmıştır. Özel harcamalar ve vazgeçme maliyeti bütün yıllarda eşit olarak alınmıştır. Sabit yıl olarak 2005 yılı alındığı için bütün yıllara aynı miktarda vazgeçme ve özel harcama miktarları ilave edilmiştir.

Çizelge 10. Tahmini Toplumsal Maliyet (AÜ-EBF; 1990-2005 Dönemi)

Yıllar	Kamusal Harcama	Özel Harcamalar	Vazgeçme Maliyeti Miktarı	Toplam Birim Eğitim Maliyeti
1990	4.332,79	4.960,80	4.538,16	13.831,75
1991	4.309,35	4.960,80	4.538,16	13.808,31
1992	4.711,40	4.960,80	4.538,16	14.210,36
1993	4.624,27	4.960,80	4.538,16	14.123,23
1994	3.461,04	4.960,80	4.538,16	12.960,00
1995	3.410,48	4.960,80	4.538,16	12.909,44
1996	4.055,40	4.960,80	4.538,16	13.554,36
1997	5.460,95	4.960,80	4.538,16	14.959,91
1998	5.156,46	4.960,80	4.538,16	14.655,42
1999	4.905,59	4.960,80	4.538,16	14.404,55
2000	4.325,38	4.960,80	4.538,16	13.824,34
2001	3.512,32	4.960,80	4.538,16	13.011,28
2002	4.183,63	4.960,80	4.538,16	13.682,59
2003	4.107,86	4.960,80	4.538,16	13.606,82
2004	4.866,17	4.960,80	4.538,16	14.365,13
2005	4.027,15	4.960,80	4.538,16	13.526,11

Şekil 1'de bulunan harcama miktarlarının yarı logaritmik kalıp yardımıyla başlangıç ve bitiş noktaları belirlenerek zamansal gelişimleri incelenmiştir. Artış olan harcamalar için bir trend doğrusu eklenmiş, azalma olan harcamalar için trend doğrusu eklenmemiştir.



Şekil 1. A.Ü. Eğitim Bilimleri Fakültesi (1) Cari Harcamaları (2005 Yılı Sabit Fiyatları ile YTL Cinsinden), (2) Öğretim Elemanı Sayıları ve (3) Öğrenci Sayılarının Zamansal Gelişimi

1990-2005 yılları arasında Eğitim Bilimleri Fakültesi cari harcamalarına bakıldığında, düşüşler ve dalgalanmalar yaşanmıştır. Yatırım harcamalarında ve transfer harcamalarında yüksek oranda olmasa da bir miktar artışın yaşandığı görülmüştür. Öğrenci başına maliyetin giderek düştüğü görülmektedir. Bunun nedeni cari harcamalardaki düşüşün diğer harcamalardaki artıştan yüksek olması nedeniyledir. Bununla birlikte Mezun başına maliyetin de düştüğü gözlenmektedir. Özellikle 2005 yılı mezun sayısındaki artış önceki yıllara göre maliyeti düşürmüştür. Öğrencilerin özel harcamalarının kamusal harcamalara benzer düzeyde olması ailelerin de oldukça yüksek bir eğitim maliyetine katlandıklarını göstermektedir. Öğrencilerin büyük bir çoğunluğunun öğrenim kredisinden yararlandığı,

buna karşılık katkı kredisinden ancak % 50'sinin yararlanabildiği görülmektedir. Öğretim elemanı sayısında sağlanan gelişme öğrenci sayısındaki artıştan daha az düzeyde yaşanmıştır.

A.Ü. Eğitim Bilimleri Fakültesi öğrencilerinin büyük çoğunluğunun emekli, memur ve işçi çocukları oldukları görülmektedir. Ailede büyük oranda geçimi sağlayan kişi babadır. Belirli bir oranda da geçimini baba ve annenin birlikte karşıladığı görülmüştür. Baba mesleklerinin büyük bir oranda ilk ve orta düzeyde öğrenim görmüş olması yanında % 25'lik bir oranda yükseköğrenim gören bulunmaktadır. Düşük gelir grubu içinde yer alan ailelerin gelirlerinin oldukça büyük bir bölümünü eğitim harcamalarına ayırdığı söylenebilir. Öğrencilerin eğitim harcamalarında kalınan yerin ücretinin, yemek ücretlerinin giyim harcamalarının büyük bir ağırlığı olduğu görülmüştür. Öğrencilerin yaşam maliyetleri giderek artmakta, bunun için gerekli geliri sağlayamamaktadırlar. Yaşam maliyetlerindeki artışın nedenleri öğrencilerce hayat pahalılığı, ekonomik koşullar ve öğrenci için gerekli kamusal desteğin azlığı şeklinde ifade edilmektedir. Programlar arasında harcamalar konusunda belirgin farklılıklar gözlenmemiştir.

1980'li yıllardan bu yana giderek ağırlığını hissettiren küreselleşmenin olumsuz sonuçlarından eğitim alanının da oldukça etkilendiği bilinmektedir. Elde edilmesi uzun yıllar alan ve çok değerli kazanımlar arasında olan parasız eğitim hakkı kaybolmaya yüz tutmuştur. Özellikle yükseköğretimde neoliberal politikaların getirdiği özelleştirme ve paralı eğitim baskısının öğrencilerce açık bir şekilde yaşandığı görülmektedir.

SONUÇ VE ÖNERİLER

Yükseköğretimde yaşanan “yararlanan öder” anlayışına dayanan politikalar sosyal devlet kavramı ve eğitim hakkı ile çatışma yaratan sonuçlar ortaya çıkarmaktadır. Öğrenci ailelerinin gelir yapılarının bu politikaya uygun olmadığı görülmektedir. Yükseköğrenim için yapılan harcamaları karşılamakta sıkıntıya düşen öğrenciler kendilerini akademik ve üniversite etkinliklere yoğunlaştıramamaktadır.

Harcamalarda olduğu gibi, öğretim elemanı sayılarının da öğrenci sayısındaki artışa paralel olarak artırılmasının gerektiği görülmektedir. Daha az harcamayla daha fazla öğrenci yetiştirilmesi amacı, öğretim elemanı başına düşen öğrenci sayısının artışı yoluyla eğitimin niteliğini olumsuz yönde etkilemektedir.

Öğrenim kredisinden yararlanan öğrenci sayısı artırılmalıdır. Özellikle harç kredisinden yararlanan öğrencilerin azlığı dikkat çekmektedir. Bunun,

kredileri geri ödeme konusunda izlenen politikadan kaynaklandığı söylenebilir. Staj çalışmalarına başlayan öğrencilerin harcamalarının arttığı belirlenmiştir. Bu da öğrenciye ayrı bir mali yük getirmektedir. Staj yapan öğrencilerin öğrenim kredisi miktarlarında bu dönemlerin dikkate alınması ve öğrencilere ek bir ödemenin yapılması düşünülebilir. Ayrıca, harç uygulamalarının ve buna karşılık zaten yetersiz verilen katkı kredisinin kaldırılması yoluyla en azından öğrenciler üzerindeki eğitimin doğrudan maliyet yükünün azaltılması yoluna gidilmelidir.

Tüm bu uygulamalar asıl olarak yükseköğretim de dahil olmak üzere, eğitimin bir insan hakkı olduğu, ekonomik ve diğer koşullarından bağımsız olarak herkes için ulaşılabilir olması gerektiğini unutturmamalıdır. Finansman politikası konusundaki çabaların eğitim hakkının güçlendirilmesine ya da geriletilmesine olan etkisi de unutulmamalıdır.

KAYNAKÇA

- Adem, M. (1977). Türk Eğitiminin Ekonomi Politikası. Yayımlanmamış Doçentlik Tezi, Ank., Ankara Üniversitesi Sosyal Bilimler Enstitüsü.
- Adem, M. (1981). *Eğitim Planlaması*. Ankara: Ankara Üniversitesi Eğitim Bilimleri Fakültesi Eğitim Araştırmaları Merkezi Yayını.
- Akalın, G. (1980). *Yükseköğretim Karma Malına Maliyet Fayda Analizinin Uygulanması*. Ankara Üniversitesi Siyasal Bilgiler Fakültesi Yayını: Ank.
- Aksoy, Hasan H. (Aralık 2005). Küresel Kapitalizmin Kamusal Eğitime Etkileri. *Abece Eğitim ve Ekin Dergisi*, 232, 2-7.
- Aksoy, Hasan H. (1991). Mesleki ve Teknik Eğitim Yatırım Projelerinin Gerçekleşme Durumları (1976-1985 Dönemi) *Ankara Üniversitesi Eğitim Bilimleri Fakültesi Dergisi*. 24(2), 822-829.
- Aksoy, Hasan H. (1991) Ortaöğretim Düzeyindeki Din Eğitimi Okulları ve Diğer Meslek Liselerinin Sayısal Gelişmeleri. *Ankara Üniversitesi Eğitim Bilimleri Fakültesi Dergisi*. 26 (2), 145-162.
- Balcı, A. (1997). *Soysal Bilimlerde Araştırma: Yöntem, Teknik ve İlkeler*. Ankara: 72 TDFO Bilgisayar-Yayıncılık San. Tic. Ltd. Şti.
- Bottomley, J.A. (1972). *Cost and Potential Economies*. Paris: OECD.
- Bulmuş, İ. (1998). *Mikro İktisat*. Ankara: Cantekin Matbaası.
- Çınkır, Ş. (2001) Maliyet-Fayda Analizi: Gelişmekte Olan Ülkelerde Eğitim Planlaması İle Politika Kararlarının Alınmasına Katkısı. *Eğitim Araştırmaları Dergisi*. (1), 21-26.
- Dinler, Z. (2005). *İktisada Giriş*. Bursa: Ekin Kitabevi.
- DPT, Sosyal Planlama Başkanlığı (1989). *Türkiye'de Öğrenci Maliyetleri (1979-1987)*. Ankara: DPT Yayınları.
- Edizdoğan, N. (1995). *Kamu Bütçesi*. Bursa: Ekin Kitabevi.

- Eide, K. (1969) *The Cost Structure of Turkish Higher Education*. Ankara: DPT Yayınları.
- Ergen, H. (1999). Türkiye’de Eğitim Harcamalarının Analizi ve Yükseköğretimde Maliyetler, Ank. Yayınlanmamış Yüksek Lisans Tezi, Hacettepe Üniversitesi Sosyal Bilimler Enstitüsü.
- Ertek, T. (2005). *Mikroekonomiye Giriş*. İstanbul: Beta Yayın Dağıtım A.Ş.
- Ertek, T. (2000). *Ekonometriye Giriş*. İstanbul: Beta Basım Yayın Dağıtım A.Ş.
- Hallak, J. (1974). *Eğitimde Maliyet ve Harcamalar*. Ankara: Talim ve Terbiye Dairesi Yayınları, Milli Eğitim Basımevi.
- Karakütük, K. (2001). “Yükseköğretimde Finansman Darboğazı ve Vakıf Yükseköğretim Kurumlarına Yapılan Parasal Devlet Yardımları” *Eğitim Araştırmaları Dergisi*. (3-4), 70-82.
- Karakütük, K. (1991). Mesleki Teknik Ortaöğretimin Verimliliği. *Ankara Üniversitesi Eğitim Bilimleri Fakültesi Dergisi*. 24(2), 803-819.
- Karasar, N. (2002). *Bilimsel Araştırma Yöntemi*. Ankara: Nobel Yayıncılık.
- Maliye Bakanlığı. (1992). “*Katma Bütçeli Kuruluşların Kesin Hesap Cetveli (1990-2005)*”, Ankara: Maliye Bakanlığı Muhasebat Genel Müdürlüğü.
- Nazenin, Ü. (2002). Türkiye’de Devletin Üniversitelere Yaptığı Harcamaların Neoliberal Eğitim Politikaları Bağlamında Çözümlemesi. Yayınlanmamış Yüksek Lisans Tezi, Ank. Ankara Üniversitesi Eğitim Bilimleri Enstitüsü.
- Öğrenci Seçme ve Yerleştirme Merkezi. (1986). *1985-1986 Öğretim Yılı Yükseköğretim İstatistikleri*. Ankara: ÖSYM.
- Öğrenci Seçme ve Yerleştirme Merkezi. (2005). *2004-2005 Öğretim Yılı Yükseköğretim İstatistikleri*. Ankara: ÖSYM.
- Özsoy, S. (2002). Yükseköğretimde Hakkaniyet ve Eşitlik Sorunsalı: Türkiye’deki Finansal Yapı İle İlgili Bir Çözümleme, Ank. Yayınlanmamış Doktora Tezi. Ankara Üniversitesi Sosyal Bilimler Enst.
- Psacharopoulos, G. (1995). “İnsangücü Planlamasından İşgücü Piyasası Çözümlemesine”. (Çev. H. H. Aksoy). *Ankara Üniversitesi Eğitim Bilimleri Fakültesi Dergisi*, 26(2), 429-442.
- Serin, N. (1979). *Eğitim Ekonomisi*. Ankara: Ankara Üniversitesi Eğitim Bilimleri Fakültesi Yayını.
- Timur, T. (2000). *Toplumsal Değişme ve Üniversiteler*. Ankara: İmge Kitapevi.
- TUIK, (2006), *Haber Bülteni*. T.C. Başbakanlık İstatistik Kurumu, Ankara: TUIK Yayınları.
- Tural, N. (2004). *Küreselleşme ve Üniversiteler*. Ankara: Kök Yayıncılık.
- Tural, N.(2002). *Eğitim Finansmanı*. Ankara: Anı Yayıncılık.
- Türkay, O. (1996). *Mikroiktisat Teorisi*. Ankara: İmaj Yayıncılık.
- Ünal, L. I. (1986). *Eğitim ve Yetiştirme Ekonomisi*. Ankara: EPAR Yayınları.

