

KARABÜK İLİ SAFRANBOLU İLÇESİ KAYMAKAMLAR MÜZE EVİ'NDE BULUNAN BİNDALLI ELBİSELER *

BINDALLI GARMENTS IN KAYMAKAMLAR MUSEUM HOUSE IN SAFRANBOLU DISTRICT, KARABUK CITY

Gülüzar Çelebilik ** Ayşe Çengel ***

Öz

Hayatın önemli bir dönemi olan evlenme olayı çerçevesinde nişan, kına ya da gelin giyimi olarak kullanılan ve gelenekselleşen bindallı elbiselerin Safranbolu'da da düğün gelenek ve görenekleri içinde ya da bayramlarda önemli bir yere sahip olduğu, "tefebaş" adı ile bilindiği öğrenilmektedir. Ancak bugün Safranbolu ilçesinde özel gün giysisi olarak bindallı kullanımının azaldığı, bu giysilerin özel ya da tüzel kurum ve kuruluşlara ait müze, müze evlerde sergilendiği ayrıca halk tarafından sandıklarda saklandığı görülmektedir. Bu makalenin amacı; Karabük ili Safranbolu ilçesi Kaymakamlar Müze Evi'ne 2000 - 2001 yılları arasında satın alma yolu ile gelen, oda içlerinde bulunan cansız mankenler üzerinde sergilenen on iki adet bindallıya ait koleksiyon hakkında bilgi vermek ve bindallıların süsleme açısından özelliklerini tanıtmaktır. Bindallıların süsleme özellikleri; kullanılan malzeme, uygulanan teknik, tercih edilen renk, motif ve kompozisyon başlıkları altında incelenmiştir. Kaymakamlar Müze Evi'nde bulunan bindallı elbiselerin kumaş, model, kalıp, birleştirme, astarlama, süsleme ve işleme tekniği özellikleri açısından Safranbolu giyim kuşam kültürünün önemli bir grubunu temsil ettiği tespit edilmiştir.

Anahtar Kelimeler: Bindallı Elbise, Dival İşleme, Karabük, Safranbolu, Kaymakamlar Müze Evi.

Abstract

It is learned that bindallı garments that are traditionally used as engagement, henna or bride dress on the period of marriage which is an important period of life, has also an important place in wedding traditions and customs, or in festivals known as "tefebaş" in Safranbolu. However today, it is seemed that the usage of bindallı as a special day clothes in the city is decreasing, these clothes are exhibited in museums, museum houses belonging to private or legal institutions and organizations, and moreover they are hidden in the wooden cases by the public. The purpose of this article is; to inform about the collection of twelve bindallı exhibited on lifeless mannequins inside the rooms which is bought through the purchase of the Kaymakamlar Museum House of Karabük city Safranbolu District between 2000-2001 and to introduce the properties of bindallı in terms of decoration. Ornamental features of bindallı are analyzed under following topics; the material used, the technique applied, the preferred colour, motif and composition. Representing to an important group of clothing culture in Safranbolu with

Başvuru tarihi: 10.19.2017 - Kabul tarihi: 27.06.2018

* Bu makale, Doç. Dr. Gülüzar Çelebilik danışmanlığında, Ayşe Çengel tarafından Selçuk Üniversitesi, Sosyal Bilimler Enstitüsü El Sanatları Eğitimi Ana Bilim Dalı'nda tamamlanan 'Karabük İli Safranbolu İlçesi Kaymakamlar Müze Evinde Bulunan Bindallılar' isimli yüksek lisans tezinden üretilmiştir.

** Doç. Dr., Muğla Sıtkı Koçman Üniversitesi, Milas Meslek Yüksekokulu, El Sanatları Bölümü, guluzarcelebilik@gmail.com.

*** Selçuk Üniversitesi, Sosyal Bilimler Enstitüsü, El Sanatları Eğitimi Ana Bilim Dalı Yüksek Lisans Mezunlu, aysecengel083@hotmail.com.

characteristics in terms of dress fabric, pattern, mold, assembly, laminating, ornament and embroidery techniques of bindallı garments in Kaymakamlar Museum House was determined.

Keywords: Bindallı Garment, Dival Embroidery, Karabük, Safranbolu, Kaymakamlar Museum House.

1. Giriş

Adlarını bitkisel motiflerden oluşan zengin kompozisyonlu işlemelerinden alan bindallı elbiseler, Osmanlı Devletinin başkenti İstanbul'da ve buradan yayılan etkilerle 19. yüzyılın ikinci yarısından bugüne Anadolu'nun birçok bölgesinde olduğu gibi Karabük ili Safranbolu ilçesinde de kadınlara ait özel gün giysisi olarak kullanılmagelmıştır. Safranbolu ilçesinde Osmanlı egemenliğiyle başlayan İstanbul'un yanı sıra saray kültürünün de yerleşmesiyle oluşan zengin sosyal doku, halkın giyim ve kuşamında da önemli değişimleri beraberinde getirmiştir. Safranbolu'da 19. yüzyıl sonu ve 20. yüzyıl başında geleneksel giysiler içerisinde önemli bir yere sahip olan bindallı elbiseler, evlenme olayı çerçevesinde nişan, kına ve gelin giyimi olarak kullanılmıştır.

Yörede "tefebaş" adı verilen bindallı elbiselerin, günümüzde nişan ve kına törenlerinin dışında kullanımının azaldığı, bu giysilerin özel ya da tüzel kurum ve kuruluşlara ait müze ve müze evlerde sergilenmekte ya da halk tarafından sandıklarda saklandığı öğrenilmektedir. Yörede yapılan alan araştırması sırasında çoğunlukla bindallı elbiselerin, müze ve müze evlerde yöreye ziyaret eden yerli ve yabancı turistlerin beğenisine sunulmak amaçlı sergilendiği ve bu eserlerin nicelik ve nitelik açısından zengin bir durum arz ettiği tespit edilmiştir. Bu nedenle çalışmanın konusu, Kültür ve Turizm Bakanlığı'na bağlı Kaymakamlar Müze Evi'nde bulunan bindallı elbiseler olarak seçilmiştir. Kaymakamlar Müze Evi, bindallı elbiseler yanı sıra model, kesim ve dikiş teknikleri açısından, yörenin Cumhuriyet Dönemi giyim ve kuşam kültürünü önemli ölçüde yansıtan, işlemez birçok elbiseye de ev sahipliği yapmaktadır. Dolayısıyla bu çalışma, Kaymakamlar Müze Evi'nde bulunan Dival işi işlemeli on iki adetten oluşan bindallı elbise koleksiyonu ile sınırlandırılmıştır.

Çalışmanın amacı; Safranbolu ilçesi Kaymakamlar Müze Evi'nde bulunan on iki adet bindallı elbisenin koleksiyona geliş biçimi, eser sahipleri, yapılış tarihi, onarım ve bugünkü durumu, model-kesim ve dikiş teknikleri, kullanılan gereç, süslemelerinde uygulanan teknik,

seçilen renk, konu ve konu kompozisyonlarının tespit edilmesidir. Ayrıca araştırma alanı olan Safranbolu ilçesinde bulunan Kaymakamlar Müze Evi'nin konumu ve tanıtılması, Türk ve Safranbolu giyim kuşam kültürü içerisinde bindallı elbiselerin yeri ve önemi hakkında bilgi verilmesi çalışmanın diğer amaçlarını oluşturmaktadır.

Türk kültürünün önemli maddi ürünlerinden olan bindallı elbiseler konusunda yapılan bu araştırma, kaybolmakta olan kültürel değerlerin tanıtılması, belgelendirilmesi ve bu konuda bilimsel çalışmalara katkıda bulunması bakımından önem taşımaktadır. Ayrıca, Safranbolu ilçesinde bindallı elbiseler konusunda bilimsel araştırma ve yayınların azlığı, bu konudaki eksikliği gidermesi açısından çalışmayı önemli kılmaktadır.

Çalışmanın ana materyalini; Kaymakamlar Müze Evi'nde bulunan on iki adet bindallı elbiseye ait veriler, konuyla ilgili yazılı ve basılı kaynaklar, ilgili kurum ve kuruluşlardan temin edilen kayıtlar ve ilgili kişilerden elde edilen bilgiler oluşturmaktadır.

Çalışma, tarama modeline dayalı betimsel bir araştırmadır. Araştırma verileri; yazılı ve basılı kaynakların taranması, kaynak kişilerle karşılıklı, telefon ve elektronik posta aracılığıyla yapılan görüşmeler ve eserlere ait özelliklerin gözlenmesi sonucu ile elde edilmiştir. Kültür Bakanlığı'na bağlı Kültür Varlıkları ve Müzeler Genel Müdürlüğü'nden izin alınarak, eserler üzerinde gözlem yöntemi ile incelemelerde bulunulmuştur. Çalışmada örneklem grubunu oluşturan on iki adet bindallı elbiseye ait gözlenebilir özellikteki veriler, araştırmacı tarafından geliştirilerek hazırlanan gözlem fişlerine (Barışta, 1984:88) işlenmiştir. Eserlere ait ölçümler metrik sistemle kaydedilmiştir. Bindallı elbiseler sergi mankenlerinden çıkartılarak fotoğrafları çekilmiş, model, kesim, motif ve kompozisyonları AutoCad programı ile çizilmiştir (Çengel, 2011:1-4).

Örnekleme yer alan bindallı elbiselerden gözlemler sonucu elde edilen veriler, frekans ve yüzde dağılım hesaplamalarıyla analiz edilmiş, tablolar ile gösterilerek betimlenmiştir. Tablolarda, gözlemlerden elde edilen veri sayısı frekans "f", toplam eser sayısı "n" olarak ifade edilmiştir. Yüzde (%) hesaplamalarında $\% = f.100/n$ formülü kullanılmıştır.

Kaymakamlar Müze Evi bindallı koleksiyonu 2010 yılında belgelendirilmiş, çalışma konusunun geçerliliği ve güvenilirliği açısından veriler, 2018 yılında yeniden ele alınarak güncellenmiştir.

Giriş bölümünde; çalışmanın konu seçimi, sınırlandırılma, amaç, önem, materyal ve yöntemine yer verilmiştir. İkinci bölümde araştırma alanı olan Safranbolu ilçesi ve Kaymakamlar Müze Evi hakkında genel bilgi ve üçüncü bölümde de Türk ve Safranbolu giyim kuşam kültürü içerisinde bindallı elbiselerin yeri ve önemi konu başlıkları yer almıştır. Dördüncü bölümde; incelenen bindallı elbiselerin gözlenebilir özelliklerinden elde edilen veriler, uygun görülen konu başlıkları altında frekans ve yüzde dağılım hesaplamaları ile bulgulara dönüştürülmüş ve tablolar ile değerlendirilerek sunulmuştur. Beşinci bölümde; bindallı elbiselerin özelliklerine ait bulgulardan çıkan sonuçlar ve tekstil ürünü olan bindallı elbiselerin sergileme, bakım ve koruma (konservasyon) konularına yönelik öneriler yer almıştır.

Çalışma verilerinin elde edilmesinde yararlanılan yazılı, basılı, internet ve görsel kaynakların künyeleri, ayrıca yüz yüze görüşme yapılan kişiler kaynakçada listelenmiştir.

2. Karabük İli Safranbolu İlçesi ve Kaymakamlar Müze Evi

Anadolu'nun Karadeniz Bölgesi'nde yer alan Karabük iline bağlı Safranbolu ilçesi (Görsel 1), sahip olduğu zengin sosyal dokusu yanı sıra kültürel mirası kent ölçeğinde korumadaki başarısıyla "Dünya Kenti" ününe kavuşmuş, UNESCO tarafından 17 Aralık 1994'de de "Dünya Mirası Listesi"ne alınmıştır.² Kentte 18. ve 19. yüzyıl Türk toplumunun tarihi geçmişi, kültürü, yaşama biçimi ve teknolojisini yansıtan birçok sayıda konak ve ev bulunmaktadır. Yapımı 19. yüzyılın ilk yarısına tarihlendirilen Kaymakamlar müze evi de bunlardan biridir (Görsel 2).

² "Safranbolu", bkz. <http://www.kulturvarliklari.gov.tr/safranbolu-sehri-karabuk.html>, Erişim tarihi: 04.10.2017.



Görsel 1. Karabük İli-Safranbolu İlçe haritası.³



Görsel 2. Kaymakamlar Müze Evi.⁴

Kaymakamlar Müze Evi'nin sahibi, Safranbolu kışla kumandanı Hacı Mehmet Efendi'dir. Hacı Mehmet Efendi'ye yarbay karşılığı olan "Kaim-Makam" ismi verildiği dolayısıyla aile ve evleri de halk arasında bu isimle bilinmektedir. Ev, 1979 yılında Kültür Bakanlığı'nın "Safranbolu'nun Korunması ve Sağlamlaştırılması" projesi çerçevesinde kamulaştırılmış, restorasyonu tamamlanmıştır (Aksoy, 2003:80). Kaymakamlar Evi 16.12.1981 tarihinde eğitim merkezi olarak açılmış aynı zamanda ziyaretçilerin gezi ve konaklama gereksinimini de karşılamıştır. Son yıllarda ilçede konaklama hizmetlerini karşılayan otellerin hem sayısal hem de niteliksel artışı, Kaymakamlar Evi'nin sadece müze ev olarak kullanılmasına yol açmıştır. Safranbolu çarşısı içinde, Hıdırlık Yokuşu Sokağı üzerinde bulunan yapı; kitle, plan ve cephe olarak özgün bir Türk Evi niteliğine sahiptir. Üç katlı olan evin harem ve selamlıkta bulunan yedi oda ile sofa, (Görsel 3-4) geleneksel günlük kullanım eşya ve giysilerin ayrıca, bindallı elbiselerin sergilendiği mekânlar haline getirilmiştir⁵.

³ "Karabük İli", bkz. <https://www.google.com.tr/search/safranbolu>, Erişim tarihi: 04.10.2017.

⁴ "Kaymakamlar Müze Evi", bkz. <http://www.enbursa.com/yazarlar/ersoy-soydan-13/korumanin-baskenti-safranbolu>, Erişim tarihi: 26.06.2018.

⁵ "Safranbolu", bkz. <http://www.safranbolu.gov.tr/kaymakamlar-gezi-evi>, Erişim tarihi: 04.10.2017.



Görsel 3. İkinci kat sofadan görüntü.

Görsel 4. Kaymakamlar Müze Evi.⁶

3. Türk ve Safranbolu Giyim Kuşam Kültürü İçerisinde Bindallı Elbiseler

Bindallı, elbise fonksiyonu yanı sıra geleneksel Türk giyim kuşam kültürü içerisinde gelinlik olarak da kullanılan bir giysi türüdür. Anadolu'nun birçok yerinde, özel gün giysisi olarak önemli bir yere sahiptir. Bindallı; üzeri metal ya da metal bükümlü ipliklerle işlenmiş, kadife ya da atlastan yapılmış, genellikle uzun kollu ve ayak bileğine kadar uzun, belden kesiksiz ya da etek ve ceketten oluşan iki tipi olan bir giysidir. Her iki türde de yakalı, yakasız modellerine rastlanmaktadır (Barışta, 1999:200). Üzerine sırma ile dal, yaprak ve çiçek işlenmiş kadife kadın elbisesi (Bedük, 1992:11) olarak da tanımlanmaktadır.

“Bindallı gelinlik” veya “gelin entarisi” adı altında tanımlandığında eski toplum hayatında kadın tuvaletinde kadının ömrü boyunca giydiği en pahalı, en süslü entarinin adıdır. Arka eteğinin uzun olması ve altın gümüş işlemlerinin bazen bu işlemlere de katılmış incilerin de bulunması entarinin özelliklerindedir. Düğünden sonra gelin görmeye gelenler için bir müddet daha giyilen, daha sonra hatıra olarak saklanan (Koçu, 1967:121), nişan, kına ve düğün gibi özel gün davetlerinde giyilen bir giysidir.

Bindallı elbiselerin ilk örneklerine 19. yüzyılın ikinci yarısında rastlanmaktadır. Entari adı verilen giysilerin bir çeşitlemesidir.

Türkiye’de, geleneksel kadın kıyafetlerinin 19. yüzyılın ikinci yarısından itibaren Batılı giyim-kuşam tarzının etkilerine açıldığı, yüzyılın son çeyreğinde, neredeyse tümüyle Avrupalılaştığı görülmektedir. Kadın giyimindeki bu değişiklik birdenbire olmamış, bir geçiş

⁶ “Kaymakamlar Müze Evi”, bkz. <http://www.enbursa.com/yazarlar/ersoy-soydan-13/korumanin-baskenti-safranbolu>, Erişim tarihi: 26.06.2018.

dönemi yaşanmıştır. Kadın kıyafetlerinin; geleneksel, geleneksel-Batı etkili ve tümüyle Batı tarzında olmak üzere üç evreden geçtikleri izlenmektedir (Tezcan, 1988:45). Geleneksel kesimli önden açık entariler yerlerini önü kapalı entarilere bıraktığı görülmektedir. Bu dönemde Avrupa giyim kültüründen alınan etkilerle ortaya çıkan yeni entari türlerinden biri de çan biçiminde etekli, ön açıklığı göğüs altına kadar olan tamamen önden açık olmayan, takma kollu, yuvarlak yakalı, bele oturmayan, ancak üst kısmı daha dar, eteği bol arkası kuyruklu, ön tarafına göre daha uzun tek parçalı elbiselerdir. Bu elbiseler kadife ve atlastan yapılmış, dival tekniğinde sırma ile yoğun bitkisel motifli kompozisyonlarla işlenmiş olursa “bindallı entari” adını almaktadır (Görünür, 2010:23). Topuklara kadar tamamıyla düz olarak inen bu entarilerde eteğe bolluk vermek amacıyla koltuk altından itibaren yanlara birer veya ikişer üçgen biçimli peş konulmuştur. Yakaların bazıları düz yuvarlak, bazıları ise dört köşedir (Yener, 1955:30). 19. yüzyılda İstanbul’da hazır üretilmiş “bindallı entari” ya da ipekli kumaştan yapılmış sırma işlemeli entariler satın alınma imkânı bulunmaktaydı. Şalvarsız giyilen ve “tek etek entari” özelliği olan bu bindallı elbiseler ayrıca kutu içinde satıldıklarından halk arasında “kutu entarisi” olarak da bilinmektedir. Türkiye’nin bütün yörelerinde giyinilen ve bindallı adı ile anılan entariler, özel gün giysileridir. Bu bindallılar daha çok İstanbul dışında yaşayan evlenecek genç kızların çeyizi için satın alınmıştır (Görünür, 2010:24).

20. Yüzyıla doğru batılı giyim tarzının etek ve bluzdan oluşan elbise modelleri, tek etek entariler ile eş zamanlı olarak kullanılmaya başlanmıştır (Görünür, 2010:52). Sarayın dolayısı ile İstanbul’un giyim tarzı kısa sürede halka yayılmış, ayak bileğine kadar uzun belden kesiksiz ya da etek ve ceketten oluşan bindallı elbiseler, Osmanlı İmparatorluğu’nun son döneminden günümüze kadar olan süreç içerisinde özel gün giysisi olarak kullanımı sürdürüle gelmiştir. Bolu ili Yeniçağa ilçesi geleneksel kadın kıyafetleri arasında (Yetim vd., 2008:161) ve Safranbolu’da örneği incelenen bindallı etek-cekelerin (Görsel 19-21, Örnek 1), Anadolu’da bindallı elbiselerle birlikte eş zamanlı kullanıldığını göstermektedir.

Anadolu’nun birçok yerinde “bindallı entari” adı verilen kadife ve atlastan yapılan işlemeli elbiselere, Ankara’da “kutu içi entari”, Konya’da “mıhlama” (Görünür, 2010:51), “mıhlama entari” (Kılınç, 2008:439), Giresun ve çevresinde “bindal” (Koca ve Kumaş, 2015:90), Ankara ili Ayaş ilçesinde “baş entari” (Ülker, 2008:132), Ankara ili Beypazarı ilçesinde gelinlerin

giydiđi bindallı elbiselere “kuyruklu entari” (Yetim, 2009:28) ya da “bindallı kuyruklu” (Gökçeşu vd., 2008:585) adı verilmektedir.

Araştırma alanı olan Safranbolu’da ise bindallı elbiseler “tefebaş” ya da “bindallı” olarak adlandırılmaktadır (Akman, 2004:56).

Safranbolu ilçesinde halk, her dönemde günlük ve özel gün giysilerine son derece önem vermiştir. Bindallı elbiseler, yörede özel gün giysileri arasında yer almaktadır. Geçmişten bugüne nişan, kına, düğün törenleri ve bayram günlerinde kullanılmıştır. Bu kıyafetler, gerek dikim tekniđi gerekse motif ve işlemleri açısından adeta birer sanat eseridir. Yörede herkeste bulunan giysilerden olmayan bindallı elbiseler (Safranbolu Düğün Adetleri, t.y., 2); koyu kırmızı, mavi, mor gibi deđişik renkte kadifeden yapılmış, üstü altın sırma ipi ile deđişik motiflerle işlenmiş etekleri yerde sürünen bol ve geniş entarilerdir (Acar, 2007:153).

Safranbolu, Osmanlı egemenliđine 14. yüzyılda Yıldırım Bayezid zamanında girmiş böylece tarihi geçmişinde en üstün ekonomik ve kültürel düzeye ulaşma imkânı da sağlamıştır. 17. Yüzyılda İstanbul-Sinop kervan yolu üzerinde önemli bir konaklama merkezi olması nedeniyle de bölgede ticaret gelişmiş ve zenginlik artmıştır⁷. Saray aydınlarının yöreye ilgi duymaları, yöre halkından bazı kişilerin sarayda çalışmaya başlaması, Sadrazam İzzet Mehmet Paşa döneminde ise saray bürokrasisinin önemli bir sayısının Safranbolulu olması, kente İstanbul yanı sıra saray kültürünün de yerleşmesinde önemli bir rol oynamıştır (Safranbolu Düğün Adetleri, t.y., 2). Bindallı elbiselerin ilk örneklerinin özel günler için İstanbul’dan getirilerek satın alındığı daha sonra ise bindallıların yörede üretildikleri öğrenilmektedir. Ayrıca yörede varlıklı ve ayrıcalıklı kişilerin bindallı elbiseleri tercih ettiđi (Görsel 5-6), saygınlık göstergesi olarak da kullandıkları öğrenilmektedir (Kayıkçı, 2010).

Bindallı elbiseler geçmişten bugüne başa takılan “iğne ya da tiğ oyalı yazma” ile tamamlanmaktadır (Görsel 7-8-9-10). Bindallıların bel kısımları genellikle gümüş ya da altın kakmalı süslemelerle donatılmış deđerli bel kemerleri (Görsel 11-12) ile zenginleştirilmiştir (Akman, 2004:56).

Geçmişten günümüze ulaşan bindallı elbiselerin halk tarafından evlerde sandıklarda saklandığı ayrıca Kent Tarihi Müzesi, İmren Lokumları Gezi Evi ve Kaymakamlar Müze Evi’nde

⁷ “Safranbolu”, bkz. http://www.safirkonak.com/haber_detay.html, Erişim tarihi: 08.10.2017.

kente gelen ziyaretçilerin görmesi amaçlı da sergilendiği görülmektedir (Görsel 7-8-9-10). Bugün yörede bindallı kullanımının azaldığı öğrenilmektedir. Özellikle düğün gelenekleri içinde geline “kına yakma” töreninde önemli bir yere sahiptir (Görsel 13). Günümüzde geleneksel giysi bindallı elbise “tefebaş”ın yapılışı ve üretimi, Safranbolu Halk Eğitim Merkezi (Kayıkcı, 2010), kullanımı ise Safranbolu Kültür ve Turizm Vakfı halk oyunları ekibi (Görsel 14) tarafından korunarak sürdürülmektedir (Nurfer Yükselen, 2017).



Görsel 5. “Tefebaş”, Hikmet Derman Şeyhoğlu arşivi (Tarihsiz), Safranbolu Kültür ve Turizm Vakfı.



Görsel 6. “Tefebaş”, Hikmet Derman Şeyhoğlu arşivi (Tarihsiz), Safranbolu Kültür ve Turizm Vakfı.



Görsel 7. Safranbolu Kent Tarihi Müzesinde bulunan bindallı elbise.



Görsel 8. İmren Lokumları Gezi Evi'nde bulunan bindallı elbise.



Görsel 9. İmren Lokumları Gezi Evi'nde bulunan bindallı elbiseler.



Görsel 10. İmren Lokumları Gezi Evi'nde bulunan bindallı elbiseler.



Görsel 11. Kaymakamlar Müze Evi'nde bulunan kemer örneği.



Görsel 12. İmren Lokumları Gezi Evi'nde bulunan kemer örneği.



Görsel 13. "Kına Gecesi", Safranbolu Kültür ve Turizm Vakfı arşivi.



Görsel 14. Nurfer Yükselen halk oyunları ekibi, Safranbolu Kültür ve Turizm Vakfı.

4. Karabük İli Safranbolu İlçesi Kaymakamlar Müze Evi'nde Bulunan Bindallı Elbiseler

Kaymakamlar Müze Evi bindallı elbise koleksiyonu, 2000 ve 2001 yılları arasında başlangıçta on üç adet olarak oluşturulmuştur. 2006 yılında bir adet bindallı elbisenin Safranbolu Kent Tarihi Müzesi koleksiyonuna intikal ettirilmesiyle koleksiyonda yer alan giysi sayısı (Görsel 15-16) on ikiye düşmüştür (Aydın, 2010). Kaymakamlar Müze Evi'nde bulunan bindallı elbiseler, baş oda ve sofalarda plastik mankenler üzerine giydirilmiş şekilde sergilenmektedir (Görsel 17-18). Araştırmada elde edilen bulgular bu bölümde başlıklar altında sunulmuştur.



Görsel 15. Kaymakamlar Müze Evi'nden Safranbolu Kent Tarihi Müzesine intikal eden bindallı elbise.



Görsel 16. Kaymakamlar Müze Evi'nden Safranbolu Kent Tarihi Müzesine intikal eden bindallı elbisenin kol detayı.



Görsel 17. Kaymakamlar Müze Evi'nde sofada cam vitrin içinde sergilenen bindallı elbiseler.



Görsel 18. Kaymakamlar Müze Evi'nde baş odada sergilenen bindallı elbise.

4.1. Bindallı Elbiselerin Geliş Biçimi, Eser Sahipleri ve Yapılış Tarihi

Tablo 1. Bindallı elbiselerin koleksiyona geliş biçimine göre dağılımı (%)

Koleksiyona geliş biçimi	f	%
Satın alınma yolu ile	12	100
TOPLAM	12	100

n: 12

Araştırma kapsamında yer alan bindallı elbiselerin %100'ü koleksiyona satın alınma yolu ile geldiği tespit edilmiştir.

Etek ve ceketten oluşan Örnek 1 ve 2 de yer alan bindallı elbiselerin (Görsel 19-20-21-22-23-24) Kaymakamlar Konağı sahiplerine ait olduğu, gelinlik olarak giyildiği öğrenilmektedir (Özyılmaz, 2009). Diğer on adet bindallı elbisenin sahipleri hakkında bilgi edinilememiştir. Eserlerin iki adedinde envanter numarası bulunmakta ancak envanter kaydı ve arşiv bilgisi bulunmamaktadır. Dolayısıyla bindallı elbiselerin sahipleri hakkında detaylı bilgiye ulaşılamamıştır.



Görsel 19. Örnek 1- 19. yüzyılın son yarısına ait kırık beyaz renkli kalın atlas kumaştan yapılan bindallı ceketin ön görüntüsü.



Görsel 20. Örnek 1- 19. Yüzyılın son yarısına ait kırık beyaz renkli kalın atlas kumaştan yapılan bindallı ceketin arka görüntüsü.



Görsel 21. Örnek 1- 19. yüzyılın son yarısına ait kırık beyaz renkli kalın atlas kumaştan yapılan bindallı eteğin ön görüntüsü.



Görsel 22. Örnek 1- 19. yüzyılın son yarısına ait kırık beyaz renkli kalın atlas kumaştan yapılan bindallı eteğin arka görüntüsü.



Görsel 23. Örnek 2- 19. yüzyılın son yarısına ait kırmızı renkli ince atlas kumaştan yapılan bindallı elbisenin ön görüntüsü.



Görsel 24. Örnek 2- 19. yüzyılın son yarısına ait kırmızı renkli ince atlas kumaştan yapılan bindallı elbisenin arka görüntüsü.

Tablo 2. Bindallı elbiselerin yapılış tarihine göre dağılımı (%)

Yapılış tarihi	f	%
19. yüzyılın son yarısı	3	25.00
20. yüzyılın ilk yarısı	9	75.00
TOPLAM	12	100

n: 12

İncelenen eserlerin yapılış tarihlerinin belirleme çalışmaları sırasında, elbiselerde uygulanan model, kesim ve dikiş teknikleri yanı sıra tercih edilen kumaş, süslemelerde kullanılan iplik, seçilen motif ve kompozisyon özellikleri incelenmiş, elde edilen veriler değerlendirilmiştir. Bu bağlamda bindallı elbiselerin %75.00'ı 20. yüzyılın ilk yarısı, %25.00'ünün ise 19. yüzyılın son yarısına ait olduğu belirlenmiştir.

Örnek 1, 2 ve 3⁸ 19. yüzyılın son yarısı, Örnek 4, 5, 6, 7, 8, 9, 10, 11, 12⁹ 20. yüzyılın ilk yarısına tarihlendirilmiştir. Daha kesin tarihlendirme çalışmaları ancak laboratuvar ortamında çeşitli iplik, kumaş ve boya analizlerinin yapılması ile mümkün olacaktır.



Görsel 25. Örnek 3- 19. yüzyılın son yarısına ait açık mavi renkli kalın atlas kumaştan yapılan bindallı elbisenin ön görüntüsü.



Görsel 26. Örnek 3- 19. yüzyılın son yarısına ait açık mavi renkli kalın atlas kumaştan yapılan bindallı elbisenin arka görüntüsü.

⁸ Bkz. Görsel 19-20-21-22-23-24-25-26.

⁹ Bkz. Görsel 27-28- 29-30-31-32-33-34-35-36-37-38-39-40-41-42-43-44.



Görsel 27. Örnek 4- 20. yüzyılın ilk yarısına ait mor renkli ipek kadife kumaştan yapılan bindallı elbisenin ön görüntüsü.



Görsel 28. Örnek 4- 20. yüzyılın ilk yarısına ait mor renkli ipek kadife kumaştan yapılan bindallı elbisenin arka görüntüsü.



Görsel 29. Örnek 5- 20. yüzyılın ilk yarısına ait mor renkli ipek kadifeden yapılan bindallı elbisenin ön görüntüsü.



Görsel 30. Örnek 5- 20. yüzyılın ilk yarısına ait mor renkli ipek kadifeden yapılan bindallı elbisenin arka görüntüsü.



Görsel 31. Örnek 6- 20. yüzyılın ilk yarısına ait mor renkli ipek kadifeden yapılan bindallı elbisenin ön görüntüsü.



Görsel 32. Örnek 6- 20. yüzyılın ilk yarısına ait mor renkli ipek kadifeden yapılan bindallı elbisenin arka görüntüsü.



Görsel 33. Örnek 7- 20. yüzyılın ilk yarısına ait lacivert renkli ipek kadifeden yapılan bindallı elbisenin ön görüntüsü.



Görsel 34. Örnek 7- 20. yüzyılın ilk yarısına ait lacivert renkli ipek kadifeden yapılan bindallı elbisenin arka görüntüsü.



Görsel 35. Örnek 8- 20. yüzyılın ilk yarısına ait bordo renkli ipek kadifeden yapılan bindallı elbisenin ön görüntüsü.



Görsel 36. Örnek 8- 20. yüzyılın ilk yarısına ait bordo renkli ipek kadifeden yapılan bindallı elbisenin arka görüntüsü.



Görsel 37. Örnek 9- 20. yüzyılın ilk yarısına ait mor renkli ipek kadifeden yapılan bindallı elbisenin ön görüntüsü.



Görsel 38. Örnek 9- 20. yüzyılın ilk yarısına ait mor renkli ipek kadifeden yapılan bindallı elbisenin arka görüntüsü.



Görsel 39. Örnek 10- 20. yüzyılın ilk yarısına ait mor renkli ipek kadifeden yapılan bindallı elbisenin ön görüntüsü.



Görsel 40. Örnek 10- 20. yüzyılın ilk yarısına ait mor renkli ipek kadifeden yapılan bindallı elbisenin arka görüntüsü.



Görsel 41. Örnek 11- 20. yüzyılın ilk yarısına ait bordo renkli pamuklu kadifeden yapılan bindallı elbisenin ön görüntüsü.



Görsel 42. Örnek 11- 20. yüzyılın ilk yarısına ait bordo renkli pamuklu kadifeden yapılan bindallı elbisenin arka görüntüsü.



Görsel 43. Örnek 12- 20. yüzyılın ilk yarısına ait lacivert renkli pamuklu kadifeden yapılan bindallı elbisenin ön görüntüsü.



Görsel 44. Örnek 12- 20. yüzyılın ilk yarısına ait lacivert renkli pamuklu kadifeden yapılan bindallı elbisenin arka görüntüsü.

4.2. Bindallı Elbiselerin Onarım ve Bugünkü Durumu

Tablo 3. Bindallı elbiselerin onarım durumuna göre dağılımı (%)

Onarım durumu	f	%
Onarım görmüştür	1	8.33
Onarım görmemiştir	11	91.66
TOPLAM	12	100

n: 12

Çalışma kapsamında yer alan bindallı elbiselerin %91.66'sının onarım görmediği, %8.33'ünün ise onarım gördüğü tespit edilmiştir. Onarım gören bir adet bindallı elbisede, yıpranan zemin kumaşının kâğıt tela ile sağlamlaştırıldığı gözlenmektedir (Görsel 23-24, Örnek 2).

Tablo 4. Bindallı elbiselerin bugünkü durumuna göre dağılımı (%)

Bugünkü durumu	f	%
İşlemeler sökülümüş	3	25.00
Zemin kumaş rengi solmuş	2	16.66
Zemin kumaş yıpranmış	4	33.33
Lekeli	2	16.66
Sağlam	6	50.00

n: 12

Örnekleme grubunu oluşturan bindallı elbiselerin %50.00'inin sağlam, %33.33'ünün zemin kumaşında yıpranma, %25.00'inin işlemlerinde sökülme, %16.66'sında zemin kumaş renginde solma ve lekelenmelerin olduğu tespit edilmiştir.

4.3. Bindallı Elbiselerin Model, Kesim ve Dikiş Teknikleri

Tablo 5. Bindallı elbiselerin modellerine göre dağılımı (%)

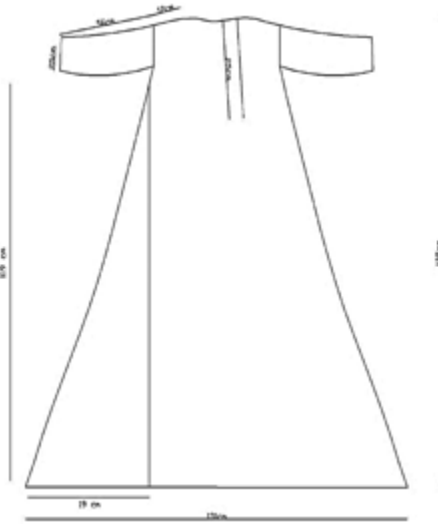
Modeli	f	%
Tek parçalı bindallı elbise	11	91.66
İki parçalı etek-cekete bindallı elbise	1	8.33
TOPLAM	12	100

n: 12

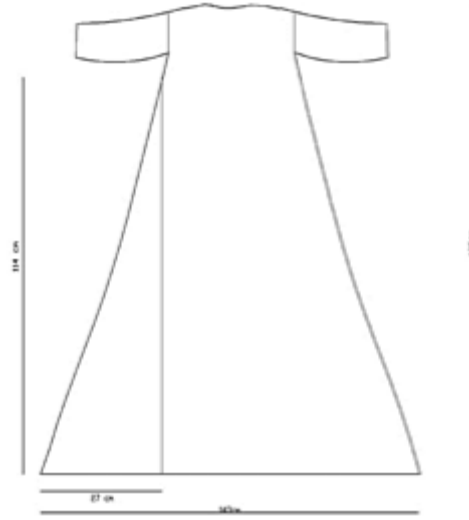
İncelenen bindallı elbiselerin %91.66'sı tek parçadan (Görsel 23-25-27-29-31-33-35-37-39-41-43), %8.33'ü etek ve ceket olmak üzere iki parçadan (Görsel 19-21) oluşan modele sahip olduğu tespit edilmiştir.

Her iki modele ait bindallı elbiseler, geleneksel batılı kıyafetlere benzeyen bir kesime sahiptir (Görünür, 2010:51). Elbiselerin beden üst kısımları hafif bir biçimde vücuda oturmakta, takma kol uygulamaları görülmektedir. Elbiselerin üst kısmının bedene oturması için omuz, göğüs ve bel çevresine pens dikişleri yapılmıştır. Elbise boylarının ön beden ölçüleri en az 125cm. en çok 135cm., arka beden ölçüleri ise en az 135cm. ile en çok 145cm. arasında değiştiği tespit edilmiştir. Etek ve ceketten oluşan bindallı elbisenin etek ön boy ölçüsü 85cm., arka etek boyu 95cm. dir. Arka etek boylarının ön etek boylarından, ortalama 10cm. daha uzun olduğu belirlenmiştir. Bu özellik 19. yüzyılda kuyruklu elbiselerin devamı olarak nitelendirilebilir (Görünür, 2010:51). Elbise kol ağzlarında manşet uygulaması görülmemektedir. Kol boyu uzunlukları en az 45cm. ve en çok 55cm. arasında değiştiği tespit edilmiştir.

Elbiselerin parçaları geometrik şekillerden dikdörtgen ve üçgenlerden oluşmaktadır. Etek çevresinin genişlemesi için ön ve arka etek kenarlarına üçgen biçimli peşler eklenmiş, böylece etek genişlikleri ortalama 135cm. ye kadar ulaşmıştır (Görsel 45-46).



Görsel 45. Örnek 3'e ait bindalı elbisenin ön beden teknik çizimi.



Görsel 46. Örnek 3'e ait bindalı elbisenin ön beden teknik çizimi.

Dikiş teknikleri gelişmiş ve kaliteleri yüksektir. Elbise ve astar parçaları, makine ile yapılan dikişle birbirine birleştirilmiştir. Yaka, etek ve kol kenarı temizliklerinin elde baskı dikişi ile yapıldığı gözlenmektedir. Baştan geçirilerek giyilen bu elbiseler, göğüs önü ve göğüs altına kadar ortalama 30cm. ön açıklığına sahiptir. Yakaları düz yuvarlak kesimli ve yaka açıklık kenar kısımları biyeler eklenerek temizlenmiştir. Yaka önleri içe giyilen gömlekle örtülerek ya da çıt-çııt, agraf ve düğme-birit ya da düğme-ilik ile kapatılarak kullanılmaktadır. Etek ve ceketten oluşan bindalı elbisenin ceket arka bedeni, tamamen açıktır. Agraf kullanılarak kapatıldığı görülmektedir. Bindalı elbiselerin tamamı astarlıdır.

4.4. Bindalı Elbiselerde Kullanılan Gereçler

Tablo 6. Bindalı elbiselerin zemin, işleme, astarlama, parça birleştirme ve kenar temizlemelerinde kullanılan gereçlere göre dağılımı (%)

Bindalı elbiselerde kullanılan gereçler			f	%
Zemin Gereçleri	Bitkisel Kaynaklı	Pamuklu kadife	5	41.66
		İnce atlas	1	8.33
	Hayvansal Kaynaklı	Kalın atlas	2	16.66
		İpek kadife	4	33.33
İşleme Gereçleri	Bitkisel Kaynaklı	İşleme kartonu	12	100
		Pamuklu iplik	12	100
	Madensel Kaynaklı	Metal pul	10	83.33

		Tırtıl	12	100
	Hayvansal ve Madensel Kaynaklı	Metal bükümlü ipek iplik	12	100
	Kimyasal Kaynaklı	Sutaşı	1	8.33
Astarlama Gereçleri	Bitkisel Kaynaklı	İnce keten kumaş	3	25.00
		İnce pamuklu kumaş	9	75.00
Parça Birleştirme ve Kenar Temizleme Gereçleri	Bitkisel Kaynaklı	Pamuklu iplik	12	100
	Hayvansal ve Madensel Kaynaklı	Metal bükümlü ipek iplik	1	8.33
		Hazır saçak	1	8.33
	Kimyasal Kaynaklı	Hazır dantel	1	8.33

n: 12

Tablo 5 incelendiğinde bindallı elbiselerin zemininde %41.66'sında pamuklu kadife, %33.33'ünde ipek kadife, %16.66'sında kalın atlas ve %8.33'ünde de ince atlas kumaşın kullanıldığı tespit edilmiştir.

Eserlerin işlemelerinde %100'ünde işleme kartonu, pamuklu iplik, tırtıl ve metal bükümlü ipek iplik, %83.33'ünde metal pul, %8.33'ünde ise sutaşı kullanıldığı belirlenmiştir.

Bindallı elbiselerin astarlarında %75.00 ince pamuklu kumaş, %25.00'ında ise ince keten kumaş kullanılmıştır.

Parça birleştirme ve kenar temizleme gereçleri olarak %100'ünde pamuklu iplik ve %8.33'ünde de metal bükümlü ipek iplik, hazır saçak ve hazır dantelin kullanıldığı tespit edilmiştir.



Görsel 47. Yaka açıklığının süslemesinde hazır saçak kullanımı (Örnek 2).



Görsel 48. Hazır dantel ve sutaşının kullanımı (Örnek 3).



Görsel 49. Tırtıl ve metal pul kullanımı (Örnek 7).

4.5. Bindallı Elbiselerde Uygulanan Teknikler

Tablo 7. Bindallı elbiselerin süsleme, parça birleştirme ve kenar temizlemelerinde uygulanan tekniklere göre dağılımı (%)

Uygulanan teknikler				f	%		
Bindallı Elbiselerin Süslemelerinde Uygulanan Teknikler	İşleme Teknikleriyle Yapılan Süslemeler	Dokumanın İplikleri Kapatılarak Uygulanan Teknikler	Atma İğne Teknikleri	Jakobyen atma iğne tekniği	8	66.66	
			Kapama İğne Teknikleri	Sarma iğne tekniği (Dival İşi Tekniğiyle Uygulanan)	Düz sarma iğne tekniği	12	100
					Verev sarma iğne tekniği	12	100
					Yarmalı sarma iğne tekniği	12	100
					Kabartma sarma iğne tekniği	10	83.33
					Çift yönlü verev sarma (balık sırtı)	10	83.33
			Pul tutturma iğne tekniği	10	83.33		
			Tırtıl tutturma iğne tekniği	10	83.33		
	Dokumanın İplikleri Üzerinde Yürütülerek Uygulanan Teknikler	Serbest Stil Yapılan İğne Teknikleri	Papatya iğne tekniği	1	8.33		
	Dikiş Teknikleriyle Yapılan Süslemeler	Büzgü tekniği		1	8.33		
Hazır Gereçlerle	Sutaşı		1	8.33			
	Hazır saçak		1	8.33			

	Yapılan Süslemeler	Hazır dantel	1	8.33
Bindallı Elbiselerin Parça Birleştirme ve Kenar Temizlemelerinde Uygulanan Teknikler	Makine ile yapılan dikiş teknikleri	Makinada düz dikiş tekniği	12	100
	El ile yapılan dikiş teknikleri	Elde baskı dikişi	12	100

n: 12

Araştırma kapsamında incelenen bindallı elbiselerde işleme, dikiş ve hazır gereçlerle yapılan süsleme tekniklerinin kullanıldığı belirlenmiştir. İşleme tekniklerinden dokumanın iplikleri kapatılarak uygulanan kapama iğne tekniği çeşitlemelerinden olan düz, verrev ve yarmalı sarma iğneleri bindallı elbiselerin %100'ünde uygulandığı tespit edilmiştir. Eserlerin %83.33'ünde kabartma sarma, çift yönlü verrev sarma (balık sırtı), pul ve tırtıl tutturma iğne tekniklerinin uygulandığı belirlenmiştir. Bindallı elbiselerde atma iğne tekniği olan jakobyen atma %66.66'sında ve serbest stil yapılan papatya iğne tekniği %8.33'ünde uygulanmıştır.

Bindallı elbiselerin %8.33'ünde dikiş tekniği ile yapılan süslemelerden olan büzgü, hazır gereçlerle yapılan süslemelerden sutaşı, hazır saçak ve hazır dantelin kullanıldığı tespit edilmiştir.

Bindallı elbiselerin %100'ünün parça birleştirme ve kenar temizlemelerinde, makine ve el ile yapılan düz ve baskı dikiş tekniklerinin uygulandığı belirlenmiştir.



Görsel 50. Büzgü tekniği (Örnek 3).



Görsel 51. Makine ve elde yapılan dikiş teknikleri (Örnek 3)



Görsel 52. Düz, kabartma ve yarmalı sarma iğne tekniği (Örnek 8).



Görsel 53. Jakobyen atma iğne tekniği (Örnek 12).

4.6. Bindallı Elbiselerde Seçilen Renkler

Tablo 8. Bindallı elbiselerin zemin, işleme ve astarlarında seçilen renklere göre dağılımı (%)

Seçilen renkler				f	%
Zeminde Seçilen Renkler	Ana Renkler	Kırmızı	Kırmızı	1	8.33
			Bordo	2	16.66
		Mavi	Açık mavi	1	8.33
			Lacivert	2	16.66
	Ara Renkler	Mor	5	41.66	
Nötr Renkler	Beyaz	Kırık beyaz (krem)	1	8.33	
İşlemede Seçilen Renkler	Ana Renkler	Sarı	Altın sarısı	12	100
	Nötr Renkler	Beyaz	Gümüş beyazı	12	100
Astarda Seçilen Renkler	Ana Renkler	Kırmızı	Bordo	1	8.33
			Beyaz	10	83.33
	Nötr Renkler	Gri	1	8.33	

n: 12

İnceleme altına alınan bindallı elbiselerin zemin kumaşlarında %41.66'sında mor, %16.66'sında bordo ve lacivert, %8.33'ünde ise kırmızı, açık mavi ve kırık beyaz (krem) renklerin tercih edilerek kullanıldığı tespit edilmiştir. Bindallı elbiselerin işlemelerinde %100'ünde altın ve gümüş beyazı renklerinin kullanıldığı belirlenmiştir. Araştırma kapsamında incelenen bindallı elbise astarlarında %83.33'ünde beyaz, %8.33'ünde ise bordo ve gri renklerin tercih edilerek kullanıldığı tespit edilmiştir.

4.7. Bindallı Elbise Süslemelerinde Seçilen Konu Adları

Tablo 9. Bindallı elbise süslemelerinde seçilen konu adlarına göre dağılımı (%)

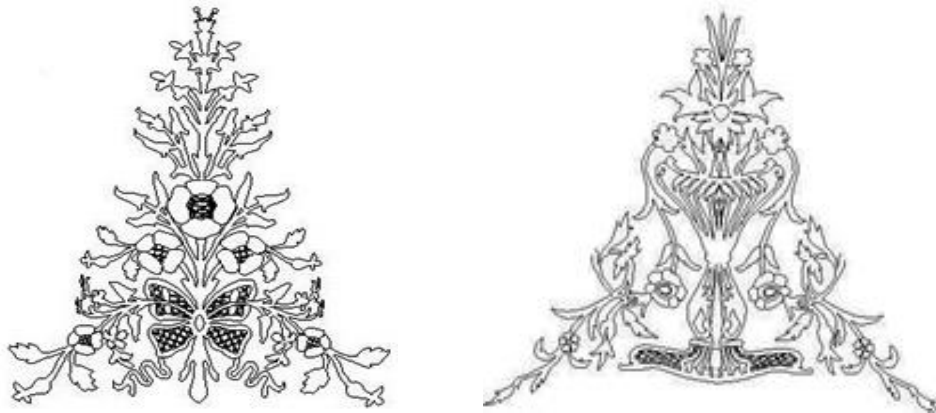
Bindallı elbise süslemelerinde seçilen konu adları			f	%
Bitkisel Bezeme Konuları	Bitkisel Bezeme	Çiçek Buketi	3	25.00
		Çiçek Dalı	1	8.33
		Gül Buketi	1	8.33
		Gül Dalı	3	25.00
Karma Bezeme Konuları	Bitkisel-Nesneli Bezeme	Fiyonklu Gül Dalı	1	8.33
		Sepette Çiçek	1	8.33
		Vazoda Gül Dalı	2	16.66

n: 12

Araştırma kapsamında yer alan bindallı elbiselerin %25.00'ında çiçek buketi ve gül dalı, %16.66'sında vazoda gül dalı, %8.33'ünde çiçek dalı, gül buketi (Görsel 54), fiyonklu gül dalı (Görsel 55) ve sepette çiçek (Görsel 56) bezeme konu adları belirlenmiştir.



Görsel 54. Bindallı elbiselerde tercih edilen "gül buketi" konu adına ait çizim (Örnek 8) .



Görsel 55-56. Bindallı elbiselerde tercih edilen "fiyonklu gül dalı" ve "vazoda gül dalı" konu adlarına ait çizimler (Örnek 7-17).

4.8. Bindallı Elbise Süslemelerine Seçilen Konular

Tablo 10. Bindallı elbiselerin süslemelerinde seçilen konuların dağılımı (%)

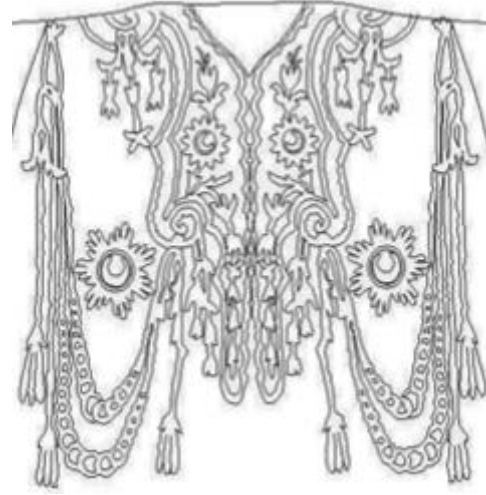
Seçilen konular		f	%	
Bitkisel Bezeme	Çiçek	Ay çiçeği	3	25.00
		Gül	11	91.66
		Yaban gülü	7	58.33
		Mine	11	91.66
		Yıldız çiçeği	10	83.33
		Karanfil	3	25.00
		Küpe çiçeği	2	16.66
		Lale	1	8.33
		Lotus	2	16.66
		Palmet	2	16.66
		Gonca	Gonca gül	2
	Tomurcuk	Gül tomurcuğu	6	50.00
	Yaprak	Basit yaprak	12	100
		Dilimli yaprak	12	100
	Dal	"C" kıvrımlı dal	12	100
"S" kıvrımlı dal		12	100	
Filiz	Çiçek filizi	12	100	
Geometrik Bezeme		"C" kıvrım	4	33.33
		"V" biçimi	1	8.33
		Düz çizgi	1	8.33
Nesneli Bezeme		Ay	2	16.66
		Güneş	3	25.00
		Fiyonk	5	41.66
		Kordon	4	33.33
		Kurdele	2	16.66
		Püskül	5	41.66
		Saksı	1	8.33
		Sepet	1	8.33
		Vazo	5	41.66
		Yıldız	1	8.33
		Zincir	4	33.33

n: 12

İncelenen bindallı elbiselerin %100'ünde basit yaprak, dilimli yaprak, "C" kıvrımlı dal, "S" kıvrımlı dal, çiçek filizi, %91.66'sında gül ve mine çiçeği, %83.33'ünde yıldız çiçeği, %58.33'ünde yaban gülü, %50.00'ında gül tomurcuğu, %41.66'sında fiyonk, püskül ve vazo, %33.33'ünde "C" kıvrım, kordon ve zincir, %25.00'ında ay çiçeği, karanfil ve güneş, %16.66'sında küpe çiçeği, lotus, palmet, gonca gül, ay ve kurdele, %8.33'ünde lale, "V" biçimi, düz çizgi, saksı, sepet ve yıldız motiflerinin kullanıldığı tespit edilmiştir.



Görsel 57. Nesneli bezemelerden zincir, kordon, püskül, güneş, ay ve yıldız motifleri (Örnek 5)



Görsel 58. Nesneli bezemelerden zincir, kordon, püskül, güneş ve ay motifleri (Örnek 6).

4.9. Bindallı Elbiselerin Süslemelerinde Seçilen Konuların Kompozisyonları

Tablo 11. Bindallı elbiselerin süslemelerinde seçilen konuların kompozisyon dağılımı (%)

Seçilen konuların kompozisyonları		<i>f</i>	%	
Bir motiften oluşturulan kompozisyonlar	Bir merkeze oturtulmuş bir motiften oluşturulmuş kompozisyonlar	Ön beden	-	
		Arka beden	-	
		Kol	3	25.00
	Motiflerin birleştirilerek tek bir birim biçiminde sunulmuş kompozisyonlar	Ön beden	12	100
		Arka beden	11	91.66
		Kol	7	58.33
Birden fazla motifin yinelenmesi ile oluşturulmuş kompozisyonlar	Bağlantılı sıralama ile düzenlenmiş kompozisyonlar	Ön beden	5	41.66
		Arka beden	5	41.66
		Kol	-	-
	Düzensiz sıralama ile düzenlenmiş kompozisyonlar	Ön beden	11	91.66
		Arka beden	9	75.00
		Kol	2	16.66

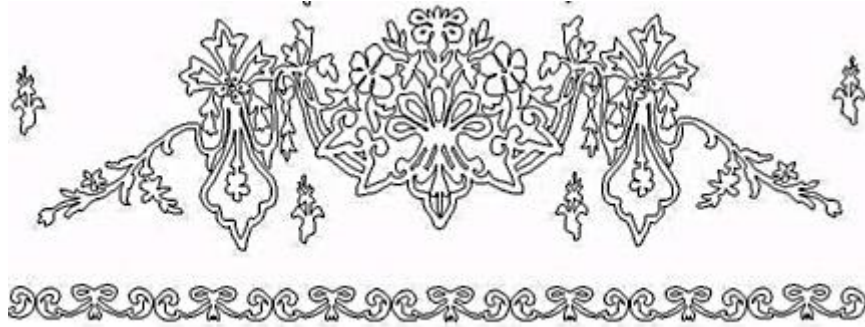
n: 12

Çalışma kapsamında incelenen bindallı elbise ön beden yüzeylerinde seçilen konuların %100'ünde motiflerin birleştirilerek tek bir birim biçiminde sunulmuş, %91.66'sında birden fazla motifin düzensiz ve %41.66'sında bağlantılı sıralama ile düzenlenmiş kompozisyonların yer aldığı tespit edilmiştir.

Bindallı elbise arka beden yüzeylerinde seçilen konuların %91.66'sında motiflerin birleştirilerek tek bir birim biçiminde sunulmuş (Görsel 59-60), %75.00'ında birden fazla motifin

düzdün ve %41.66'sında da bağlantılı sıralama ile düzenlenmiş kompozisyonların yer aldığı belirlenmiştir.

Bindallı elbiselerin kol yüzeylerinde seçilen konuların %58.33'ünde motiflerin birleştirilerek tek bir birim biçiminde sunulmuş, %25.00'ında bir merkeze oturtulmuş bir motiften oluşturulmuş ve %16.66'sında da birden fazla motifin düzdün sıralama ile düzenlenmiş kompozisyonların yer aldığı tespit edilmiştir.



Görsel 59. Bindallı elbisenin arka beden yüzeyinde bulunan motiflerin birleştirilerek tek bir birim biçiminde sunulmuş, düzdün ve bağlantılı sıralamalı kompozisyonları (Örnek 3).



Görsel 60. Bindallı elbisenin arka beden yüzeyinde bulunan motiflerin birleştirilerek tek bir birim biçiminde sunulmuş, düzdün ve bağlantılı sıralamalı kompozisyonları (Örnek 3).

5. Sonuç ve Öneriler

Anadolu'nun Karadeniz Bölgesi'nde, Karabük iline bağlı Safranbolu ilçesi, coğrafi konumu ve köklü tarihi nedeniyle zengin bir sosyal dokuya sahiptir. Safranbolu ilçesinde birçok sivil mimari eserden biri olan ve yapımı 19. yüzyılın ilk yarısına tarihlendirilen Kaymakamlar Müze Evi, 18. ve 19. yüzyıl Türk toplumunun tarihi geçmişi, kültürü, yaşama biçimi ve teknolojisini yansıtan önemli bir Safranbolu evi örneğidir. Kaymakamlar Müze Evi'nin iç mekânları geleneksel hayat tarzını yansıtan ortamlar şeklinde tasarlanmış, baş oda ve sofada elbiseler mankenlere giydirilerek geçmiş canlandırılmıştır. Kaymakamlar Müze Evi, somut olmayan kültürel mirasın müzelenmesi açısından sergileme şekline sahip önemli bir etnografya müzesidir.

Safranbolu ilçesinde halkın, her dönemde özel gün giysilerinden olan bindallı elbiselere son derece önem verdiği belirlenmiştir. Geçmişten bugüne nişan, kına, düğün törenleri ve bayram günlerinde kadınlar tarafından büyük bir beğeni ile kullanılmıştır. Safranbolu'da "tefebaş" adı verilen bu giysinin günümüzde daha çok kullanılan adı "bindallı" dır. Bindallı elbiselerin ilk örneklerinin özel günler için İstanbul'dan getirilerek satın alındığı daha sonra ise yörede üretildikleri belirlenmiştir. Ayrıca yörede varlıklı ve ayrıcalıklı kişilerin bindallı elbiseleri tercih ettiği, saygınlık göstergesi olarak da kullandıkları tespit edilmiştir. Bugün yörede bindallı kullanımının azaldığı öğrenilmektedir. Özellikle düğün gelenekleri içinde geline "kına yakma" töreninde önemli bir yere sahip olduğu belirlenmiştir. Günümüzde geleneksel giysi bindallı elbiselerin yapılışı ve üretimi Safranbolu Halk Eğitim Merkezi, kullanımı ise Safranbolu Kültür ve Turizm Vakfı halk oyunları ekibi tarafından korunarak sürdürüldüğü tespit edilmiştir. Geçmişten günümüze ulaşan bindallı elbiselerin halk tarafından evlerde ayrıca Kent Tarihi Müzesi, İmren Lokumları Gezi Evi ve Kaymakamlar Müze Evi'nde kente gelen ziyaretçilerin görmesi amaçlı da sergilendiği belirlenmiştir.

Bu çalışmada Kaymakamlar Müze Evi'nde bulunan bindallı elbiseler ayrıntılı bir şekilde ele alınarak incelenmiştir. Kaymakamlar Müze Evi'nde bulunan on iki adet bindallı elbisenin koleksiyona geliş biçimi, eser sahipleri, yapılış tarihi, onarım ve bugünkü durumu, model-kesim ve dikiş teknikleri, kullanılan gereç, süslemelerinde uygulanan teknik, seçilen renk, konu ve konu kompozisyon özelliklerine ait sonuçlar şu şekilde özetlenebilir:

Kaymakamlar Müze Evi bindallı elbise koleksiyonunun, 2000 ve 2001 yılları arasında elbiselerin satın alınma geliş biçimi ile (%100) oluşturulduğu tespit edilmiştir. Koleksiyonda yer alan bindallı elbiselerin envanter kayıtları bulunmadığından, sahiplerinin isimlerine ulaşılamamıştır.

Çalışma kapsamında incelenen bindallı elbiselerin çoğunluğu (%75) 20. yüzyılın ilk yarısı, az sayıda eserin ise (%25.00) 19. yüzyılın son yarısına ait olduğu belirlenmiştir.

Bindallı elbiselerin çoğunluğu (%91.66) onarım görmemiştir. Elbiselerin bugünkü durumu tespiti açısından yapılan gözlemlerden; yarısının (%50.00) sağlam ve iyi durumda olduğu, ancak zemin kumaşlarında yıpranma (%33.33), lekelenme (%16.66) ve işlemlerinde sökülmelerin de olduğu (%25.00) sonucuna varılmıştır.

Bindallı elbiselerin çoğunluğu (%91.66) tek parçalı, çok az sayıda bindallı elbisenin ise etek ve ceketten oluşan iki parçalı modele sahip olduğu tespit edilmiştir. Elbiselerin beden üst kısımları omuz, göğüs ve bel çevresinde yer alan pens dikişleri ile vücuda oturması sağlanmıştır. Elbise ön beden boy ölçü ortalaması 130cm, arka beden boy ölçü ortalaması ise 140cm. dir. Arka etek boylarının ön etek boylarından, ortalama 10cm. daha uzun olduğu tespit edilmiştir. Elbiseler kol ağzlarında manşet uygulamaları olmayan takma ve uzun kol ünitelerine sahiptir. Kol boyu ölçülerinin ortalama uzunlukları 50cm.dir. Elbiselerin etek çevre genişliklerinin ortalama 135 cm. ye kadar ulaşması, kol altından başlayan etek ucuna kadar devam eden üçgen biçimli peş eklemeleri ile yapılmıştır. Elbise ana ve astar parçalarının birbirleri ile birleştirilmesinde makine ile yapılan düz dikiş tekniği, yaka, kol ve etek kenar temizliklerinde ise el ile yapılan baskı dikiş teknikleri kullanılmıştır. Elbiselerin baştan kolay bir şekilde geçirilerek giyilmesini sağlayan ve ortalama 30cm. göğüs ön açıklığına sahip oldukları tespit edilmiştir. Yakalar düz yuvarlak kesimli ve biyelerle temizlenmiştir. Yaka ön açıklıkların kapatılması; çıt-çıt, agraf ve düğme-birit kullanımları ile sağlanmıştır.

Bindallı elbiselerin zemin, işleme, astar, parça birleştirme ve kenar temizlemelerinde kullanılan gereçler hammaddelerine bağlı bitkisel, hayvansal, madensel, hayvansal-madensel ve kimyasal kaynaklı gereçler (Altun, 2006:842) olarak sınıflandırılmıştır. Bindallı elbiselerin zemininde en fazla bitkisel kaynaklı gereçlerden pamuklu kadife (%41.66) kullanıldığı tespit

edilmiştir. Bunun yanı sıra hayvansal kaynaklı ipek kadife (%33.33), kalın (%16.66) ve ince (%8.33) atlas kumaş türlerinin de kullanıldığı belirlenmiştir. Bindallı elbise işlemlerinde en çok (%100) bitkisel kaynaklı gereçlerden işleme kartonu ve pamuklu iplik, madensel kaynaklı gereçlerden tırtıl, hayvansal-madensel kaynaklı gereçlerden metal bükümlü ipek ipliğin kullanıldığı tespit edilmiştir. Daha az sayıda elbisede madensel kaynaklı metal pul (%83.33) ve kimyasal kaynaklı sutaşı (%8.33) gereçlerinin de kullanıldığı belirlenmiştir. Elbiselerin astar kumaşlarında bitkisel kaynaklı ince pamuklu kumaşın (%75.00) ince keten kumaşa (%25.00) göre daha çok tercih edildiği tespit edilmiştir. Elbise parçalarının birleştirmesinde ve kenar temizlemelerinde tamamen bitkisel kaynaklı pamuklu ipliğin (%100) kullanıldığı belirlenmiştir. Daha az sayıda elbisede, hayvansal ve madensel kaynaklı metal bükümlü ipek iplik (%8.33), hazır saçak (%8.33) ve kimyasal kaynaklı hazır dantel (%8.33) gereçlerinin de kullanıldığı da tespit edilmiştir. Sonuç olarak bindallı elbiselerin zemin ve astar kumaşı, işleme, parça birleştirme ve kenar temizlemelerinde çoğunlukla hammaddelerine bağlı olarak bitkisel, madensel ve hayvansal-madensel kaynaklı gereçlerin seçilerek kullanıldığı belirlenmiştir.

Araştırma kapsamı içerisinde yer alan bindallı elbiselerden elde edilen bulgular sonucunda süslemelerin işleme, dikiş ve hazır gereçler (farklı malzemeler) ile yapılan uygulama tekniklerine (Koç ve Koca, 2016:243) sahip olduğu belirlenmiştir. İşleme teknikleri ile yapılan süslemeler dokumanın atkı ve çözgü iplikleri üzerinde oluşan iğnelerin uygulama biçimlerine göre; dokumanın iplikleri kapatılarak ve dokumanın iplikleri üzerinde yürütülerek uygulanan iğne teknikleri olmak üzere iki ana grup altında incelenmiştir. Dokumanın iplikleri kapatılarak uygulanan teknikler ana grubu kendi içinde atma iğne ve kapama iğne teknikleri ile yapılanlar, diğer bir ana grup olan dokumanın iplikleri üzerinde yürütülerek uygulanan teknikler ise kendi içerisinde serbest stil yapılan iğne teknikleri (Barışta, 1997:1) alt başlığı altında incelenmiştir. Bindallı elbiselerin işleme tekniklerinde, dokumanın iplikleri kapatılarak uygulanan iğneler ana grubunun bir alt başlığı olan kapama iğnelerden Dival işleme tekniği ile uygulanan düz, verev ve yarmalı sarma (%100) ve çift yönlü verev sarmanın (balık sırtı) (%83.33) kullanıldığı tespit edilmiştir. Dival işleme; tersi ile yüzü farklı görüntüde olan, deseni işleme kartonundan özel bıçağı ile oyularak hazırlanan, kumaşa yapıştırılan ve kartona gerilen, cülde denilen özel tezgâhta üstten çok katlı sırma ya da metal bükümlü ipek iplik (sim) ile alttan bal mumu ile

mumlanmış iplikle karşılıklı tutturularak yapılan, Maraş işi ve sırma işi isimleri ile de bilinen bir tekniktir (Markaloğlu, 1996:6). Kapama iğnelerden olan ayrıca Dival işleme tekniğinin de yardımcı ve süsleyici iğnelerinden olan pul (%83.00) ve tırtıl tutturma (%83.33) tekniklerinin, bindallı elbiselerin süslemelerinde yoğun bir şekilde kullanıldığı tespit edilmiştir. Dokumanın iplikleri kapatılarak uygulanan iğneler ana grubunun bir diğer alt başlığı olan atma iğne tekniklerinden jakobyen atma iğnenin (%66.66), bindallı elbise işlemlerinde özellikle tırtıl tutturma iğne tekniği ile birlikte uygulandığı belirlenmiştir. Dokumanın iplikleri üzerinde yürütülerek uygulanan iğneler ana grubunun bir alt başlığı olan serbest stil yapılan papatya iğne tekniği (%8.33), çok az sayıda bindallı elbisede kullanıldığı tespit edilmiştir. Çok az sayıda bindallı elbisede, dikiş tekniği ile yapılan süsleme tekniklerinden büzgü (%8.33), hazır gereçlerle yapılan süsleme tekniklerinden sutaşı (%8.33), hazır saçak (%8.33) ve hazır dantel (%8.33) dikim uygulamalarının da olduğu tespit edilmiştir. Bindallı elbiselerin parça birleştirme ve kenar temizlemelerinin tamamı (%100) makine ile yapılan düz dikiş ve el ile yapılan baskı dikiş teknikleriyle uygulandığı belirlenmiştir.

Bindallı elbiselerin zemin-işleme ve astarlarında seçilen renkler ana, ara ve nötr renkler (Altun, 2006:885) adı altında sınıflandırılarak incelenmiştir. Elbiselerin zemin kumaşlarında ara renklerden en çok mor (%41.66), işlemlerinde ana renklerden en çok sarının renk değeri altın sarısı (%100) ve nötr renklerden en çok beyazın renk değeri gümüş beyazı (%100), astar kumaşlarında ise nötr renklerden en çok beyaz rengin (%84) kullanıldığı tespit edilmiştir. Ayrıca, bindallı elbiselerin zemin kumaşlarında ana renklerden kırmızı (%8.33), kırmızı rengin değeri olan bordo (%16.66), mavinin tonları olan açık mavi (%8.33) ve lacivert (%16.66), nötr renklerden beyazın tonu olan kırık beyaz (krem) (%8.33) renklerin de tercih edilerek kullanıldığı belirlenmiştir.

Çalışma kapsamında incelenen bindallı elbiselerin süslemelerinde seçilen konuların adı; bitkisel ve bitkisel-nesneli karma bezeme (Altun, 2006:902) başlıkları altında sınıflandırılmıştır. Bitkisel bezemelerden çiçek buketi (%25.00) ve gül dalı (%25.00) konularının daha çok tercih edilerek seçildiği tespit edilmiştir. Ayrıca eserlerin süslemelerinde, bitkisel bezemelerden çiçek dalı (%8.33) ve gül buketi (%8.33), bitkisel-nesneli karma bezemelerden vazoda gül dalı

(%16.66), sepette çiçek (%8.33) ve fiyonklu gül dalı (%8.33) konularının da kullanıldığı belirlenmiştir.

İncelenen eserlerde seçilen konular bitkisel, geometrik ve nesneli bezeme başlıkları altında incelenmiştir. Bitkisel bezemeler kendi içerisinde çiçek, gonca, tomurcuk, dal ve yaprak motifleri (Altun, 2006:913) adı altında çeşitlendirilmiştir. Bindallı elbiselerin süslemelerinin tamamında (%100) bitkisel bezemelerden “C” ve “S” kıvrımlı dal, filiz, basit ve dilimli yaprak motiflerinin kullanıldığı belirlenmiştir. Bindallı elbiselerin işlemelerle yapılan süslemelerinde, gül, mine çiçeği (%91.66), yıldız çiçeği (%83.33), yaban gülü (%58.33), gül tomurcuğu (%50.00), ay çiçeği, karanfil (%25.00), gonca gül, küpe çiçeği, lotus, palmet (%16.66) ve lale (%8.33) motiflerinin yer aldığı tespit edilmiştir. Geometrik bezemeler başlığı altında süslemelerde, “C” kıvrım (%33.33), “V” biçimi (%8.33) ve düz çizgi (%8.33) motiflerinin yer aldığı belirlenmiştir. Nesneli bezeme süsleme konularından fiyonk, püskül, vazo (%41.66) en çok tercih edilen motiflerdir. Kordon, zincir (%33.33), güneş (%25.00), ay, kurdela (%16.66), yıldız, sepet ve saksı (%8.33) motiflerinin de süslemeler de yer aldığı tespit edilmiştir. Bitkisel ve nesneli bezeme konularına ait motifler bindallı elbiselerin ön-arka beden ve kol üzeri, geometrik bezeme konularına ait motifler ise yaka çevresi, kol ağzı ve etek kenar süslemelerinde kullanıldığı belirlenmiştir.

Bindallı elbise süslemelerinde seçilen konuların kompozisyonları bir motiften ve birden fazla motifin yinelenmesi ile oluşturulmuş kompozisyonlar başlıkları altında incelenmiştir. Bir motiften oluşturulan kompozisyonlar kendi içinde, bir merkeze oturtulmuş bir motiften oluşturulmuş ve motiflerin birleştirilerek tek bir birim biçiminde sunulmuş kompozisyonlar, birden fazla motifin yinelenmesi ile oluşturulmuş kompozisyonlar ise bağlantılı sıralama ve düzgün sıralama ile düzenlenmiş kompozisyonlar şeklinde sınıflandırılmıştır (Barışta, 1981: Kompozisyon Döküm Tablosu). Bindallı elbiselerin ön (%100), arka beden (%91.66) ve kol üzeri (%58.33) süslemelerinin çoğunluğunda, motiflerin birleştirilerek tek bir birim biçiminde sunulmuş kompozisyon düzenlemeleri ile yapıldığı belirlenmiştir. Bu kompozisyonlar bitkisel ya da bitkisel-nesneli bezeme motiflerinin bir arada kullanılarak karma bezemeler oluşturmasıyla uygulanmıştır. Çeşitli çiçeklerin, yaprak ve dalların oluşturduğu yarım çelenkler, sepet, saksı ya da vazodan çıkan, etrafa kıvrılarak dağılan çiçekli dallar, çeşitli çiçeklerin kurdela ile bağlanarak

bir araya getirilmesiyle oluşturulan buketlerin çoğunlukla bindallı elbiselerin ön ve arka beden eteklerinde yer aldığı belirlenmiştir. Ayrıca zincir, püskül, güneş, ay ve yıldız motiflerinin ön ve arka beden omuz üstlerinde yer aldığı tespit edilmiştir. Bir merkeze oturtulmuş bir motiften oluşturulmuş kompozisyonlar, bindallı elbiselerin sadece kol üzeri (%25.00) süslemelerinde kullanılmıştır. Elbise ön (%91.66), arka (%75.00) beden ve kol (%16.66) üzeri süslemelerinde ayrıca birden fazla motifin düzgün sıralanarak oluşturduğu kompozisyonlara yoğun bir şekilde yer verildiği belirlenmiştir. Bu süslemelerde motiflerin diagonal bir biçimde yüzeye serpmeye biçiminde ya da yan yana getirilerek bordür oluşturacak şekilde yerleştirildikleri tespit edilmiştir. Birden fazla motifin bağlantılı sıralanarak yinelendiği kompozisyonların, elbise ön (%41.66) ve arka (%41.66) beden süslemelerinde yer aldığı, kol üzeri süslemelerinde yer almadığı belirlenmiştir. Bu kompozisyonların, bindallı elbiselerin ön ve arka beden etek kenar süslemelerinde daha yoğun kullanıldığı sonucuna varılmıştır.

Bindallı elbiseler, Müze Ev içerisinde plastik mankenler üzerinde sergilenmektedir. Hammaddesi doğal lif olan elbiselerin, pencerelerden giren güneş ışığı, ortamdan kaynaklı ısı, nem, toza ve çeşitli mikroorganizmalara karşı muhafaza edilmedikleri tespit edilmiştir. Dolayısıyla eserlerin zemin kumaşlarında yıpranma ve renklerinde solma, işleme ipliklerinde kararma ve lekelenmeler olduğu belirlenmiştir. Ayrıca elbise işlemlerinde sökölme olduğu, bu nedenle işleme kartonlarının görüldüğü tespit edilmiştir. Bindallı elbiselerin kullanımlarından bugüne kapsayan süreç içerisinde bakım ve onarım görmediği ancak zemin kumaşında yıpranma olan bir adet bindallı elbisenin iç kısmına ütü ile yapıştırılan kâğıt tela ile doğru bir uygulama olmamasına rağmen sağlaştırmaya çalışıldığı belirlenmiştir (Görsel 23-24, Örnek 3). Özellikle tekstil türünden eserlerin ayrı bir önem verilerek sergileme, bakım ve konservasyonlarının yapılması gereklidir. Eserlerin sağlıklı bir biçimde gelecek kuşaklara aktarılması için, sergileme şekli ve ortamının geliştirilerek düzenlenmesi gerekmektedir. Bindallı elbiselerin etnografya ve konservasyon konusunda uzman kişiler tarafından onarım ve temizleme işlemlerinin yapılması, yatay, dikey, eğimli yüzeyler üzerinde ve bir destek tekstil yüzey üzerine dikişle tutturularak sağlaştırmaya ayrıca nem-ısıölçer ve ters yöne ayarlanmış fotoselli aydınlatma ile düzenlemiş vitrinler içinde sergilenmesi (Soysaldı, 2017:180) sağlanmalıdır.

Kaymakamlar Müze Evi'nde bulunan bindallı elbiseler, kumaş, model, kalıp, birleştirme, astarlama, süsleme ve işleme tekniği özellikleri açısından Safranbolu ilçesinin giyim kuşam kültürünü yansıtan zengin bir grubunu temsil etmekte ve gelecek nesillere sağlıklı bir şekilde aktarılması Türk kültür mirasının korunması bakımından büyük bir önem taşımaktadır.

Kaynakça

Acar, M. (2007). *Safranbolu Folkloru, Safranbolu Düşünleri, Safranbolu İlçe ve Köy Düşünleri*, Ankara: Türkiye Diyanet Vakfı Matbaası.

Akman, E. (2004). *Safranbolu Folklorundan Örnekler*, Ankara: Gazi Kitabevi.

Aksoy, M. (2003). *Müze Kent Safranbolu*, 6. Basım, İzmir: Safranbolu Hizmet Birliği Kültür Yayını.

Altun, G. (2006). *Muğla İli'nde Bulunan El İşlemeleri (19.-20. Yüzyıl)*, Basılmamış Doktora Tezi, Konya: Selçuk Üniversitesi, Sosyal Bilimler Enstitüsü, Sanat Tarihi Anabilim Dalı.

Barışta, H. Ö. (1981). *Osmanlı İmparatorluk Dönemi Türk İşlemelerinden Örnekler*, Ankara.

Barışta, H. Ö. (1984). "Türk İşlemeleri Üzerinde Yapılacak Araştırmalarda İzlenecek Bilimsel Yöntem", *I. Ulusal El Sanatları Sempozyumu Bildirileri*, İzmir: 9 Eylül Üniversitesi Güzel Sanatlar Fakültesi Yayınları, s. 86-96.

Barışta, H. Ö. (1997). *Türk İşlemelerinden Teknikler*, Ankara: Gazi Üniversitesi Yayınları.

Barışta, H. Ö. (1999). *Osmanlı İmparatorluğu Dönemi Türk İşlemeleri*, Ankara: Kültür Bakanlığı Yayınları.

Bedük, S. (1992). *Konya Müzelerinde ve Evlerinde Bulunan Bindallı Tek Parçalı Elbiseler*, Basılmamış Yüksek Lisans Tezi, Konya: Selçuk Üniversitesi, Sosyal Bilimler Enstitüsü, Giyim Endüstrisi ve Giyim Sanatları Eğitimi Anabilim Dalı.

Çengel, A. (2011). *Karabük İli Safranbolu İlçesi Kaymakamlar Müze Evinde Bulunan Bindallılar*, Basılmamış Yüksek Lisans Tezi, Konya: Selçuk Üniversitesi, Sosyal Bilimler Enstitüsü, El Sanatları Eğitimi Anabilim Dalı.

Gökçesu Z. vd. (2008). "Beypazarı İlçesi Geleneksel Özel Gün Kıyafetleri", *ICANAS 38. Uluslararası Asya ve Kuzey Afrika Çalışmaları Kongresi*, 10-15 Eylül 2017, Ankara: Atatürk Kültür, Dil ve Tarih Yüksek Kurumu, s. 581-593.

Görünür, L. (2010). *Osmanlı İmparatorluğu'nun Son Döneminden Kadın Giysileri Sadberk Hanım Müzesi Koleksiyonu*, İstanbul: Mas Matbaacılık.

- Günay, R. (1989). *Geleneksel Safranbolu Evleri ve Oluşumu*, Ankara: Kültür Bakanlığı Yayınları.
- Kılınç, N. (2008). *Geleneksel Konya Giysileri*, Konya: Selçuklu Belediyesi Kültür Yayınları No:31.
- Koca, E. ve Kumaş N. (2015). "Yitirilen Kültürel Değerler: Giresun İli Yöresel Gelin Giysileri", *Türk & İslam Dünyası Sosyal Araştırmalar Dergisi (TİDSAD)*, Yıl 2, Sayı 2, s. 84-95.
- Koç, F. ve Koca, E. (2016). "Türk Halk Giyiminde Kullanılan Süslemelere Tipolojik Bir Yaklaşım", *İdil Sanat ve Dil Dergisi*, Ankara: Sanat ve Dil Araştırmaları Enstitüsü Yayınları, Cilt 5, Sayı 19, s. 237-262.
- Koçu, R. E. (1967). *Türk Giyim Kuşam ve Süsleme Sözlüğü*, Ankara: Sümerbank Kültür Yayınları.
- Markaloğlu, Ş. (1996). *Dival İşleme (Sırma-Maraş İşi)*, Ankara: Özkan Matbaacılık.
- Soysaldı, A. (2017). "Tekstil Eserlerin Konservasyonu ve Türkiye'de Etnografya Müzelerinin Sorunları", 8. Milletlerarası Türk Halk Kültürü Kongresi, Genel Konular, Somut Olmayan Kültürel Mirasın Korunması Çalışmaları, 21-24 Kasım 2011, İzmir, Ankara: T.C. Kültür ve Turizm Bakanlığı Araştırma ve Eğitim Genel Müdürlüğü Yayınları, No:378, Ezgi Ofset Matbaacılık, s. 177-190.
- Tezcan, H. (1988). "Osmanlı İmparatorluğumun Son Yüzyılında Kadın Kıyafetlerinde Batılılaşma", *Sanat Dünyamız Dergisi*, , İstanbul: Yapı Kredi Yayınları, Sayı 37, s. 45-51.
- Tunçözgür, Ü. (1997). *Dünden Bugüne Safranbolu*, Ankara: Safranbolu Hizmet Birliği Yayınları.
- Tunçözgür, Ü. (2002). *Dünü ve Bu Günü İle Safranbolu*, Ankara: Safranbolu Hizmet Birliği Yayınları.
- Ulukavak, K. (2007). *Bir Safranbolulunun Penceresinden Safranbolu (Gözlemler, Derlemeler, Denemeler)*, Ankara: Bizim Büro Basımevi.
- Ülker, N. (2008). "Geleneksel Ayaş Dival İşlemeleri", *Vocational Education: NEWWSA*, Sayı 4 (3), s. 130-139.
- Yener, E. (1955). "Eski Ankara Kadın Kıyafetleri ve Giyiniş Tarzları", *Ankara Üniversitesi Dil ve Tarih-Coğrafya Fakültesi Dergisi*, Ankara: Ankara Üniversitesi Dil ve Tarih-Coğrafya Fakültesi, Cilt 13, Sayı 3, s. 28-37.
- Yetim, F. vd. (2008). "Yeniçağa İlçesi ve Dereköy'de Geleneksel Kadın Kıyafetleri ve Süslemeleri", *Abant İzzet Baysal Üniversitesi Sosyal Bilimler Enstitüsü Dergisi*, Bolu: Sosyal Bilimler Enstitüsü, Cilt 2, Sayı 17, s. 159-168.

Yetim, F. (2009). "Embroidered Bindallı Garments Worn by Women in the Town of Beypazarı", *Folk Life: Journal of Ethnological Studies*, Vol. 47, s. 20-31.

_____, (1997). *Karabük ve İlçeleri*, T.C. Karabük Valiliği İl Kültür ve Turizm Müdürlüğü Yayını.

_____, (1999). *Karabük 1999 Yıllığı*, Karabük Valiliği İl Kültür Müdürlüğü Yayını, Ankara.

_____, (t.y.) *Safranbolu Düğün Adetleri*, Safranbolu Kültür ve Turizm Vakfı Yayını, Safranbolu.

İnternet Kaynakları

"Safranbolu", bkz. <http://www.kulturvarliklari.gov.tr/safranbolu-sehri-karabuk.html>, Erişim tarihi: 04.10.2017.

"Karabük İli", bkz. <https://www.google.com.tr/search/safranbolu>, Erişim tarihi: 04.10 2017.

"Kaymakamlar Müze Evi", bkz. <http://www.enbursa.com/yazarlar/ersoy-soydan-13/korumanin-baskenti-safranbolu>, Erişim tarihi: 26.06.2018.

"Safranbolu", bkz. <http://www.safranbolu.gov.tr/kaymakamlar-gezi-evi>, Erişim tarihi: 04.10.2017.

"Safranbolu", bkz. http://www.safirkonak.com/haber_detay.html, Erişim tarihi:08.10.2017.

Görsel Kaynaklar

Görsel 7. "Tefebaş", Hikmet Derman Şeyhoğlu arşivi, Safranbolu: Safranbolu Kültür ve Turizm Vakfı.

Görsel 8. "Tefebaş", Hikmet Derman Şeyhoğlu arşivi, Safranbolu: Safranbolu Kültür ve Turizm Vakfı.

Görsel 15. "Kına Gecesi", Safranbolu: Safranbolu Kültür ve Turizm Vakfı arşivi.

Görsel 16. Nurfer Yükselen halk oyunları ekibi, Safranbolu: Safranbolu Kültür ve Turizm Vakfı.

Görüşmeler

Kayıkçı, F. (2010). Ferdane Kayıkçı ile evinde yapılan görüşme, Safranbolu: 20 Aralık.

Aydın, M. (2010). Mehmet Aydın ile Kaymakamlar Müze Evi'nde yapılan görüşme, Safranbolu: 20 Aralık.

Özyılmaz, D. (2009). Dilek Özyılmaz ile Kaymakamlar Müze Evi'nde yapılan görüşme, Safranbolu: 12 Nisan.

Yükselen, N. (2017). Nurfer Yükselen ile Safranbolu Kültür ve Turizm Vakfı'ndan yapılan görüşme, Safranbolu: 05 Ekim.