

## FSC sertifikasının yerel toplumlar üzerindeki sosyal etkileri: Köyceğiz İlçesi örneği

Nuri Çura<sup>a</sup> , Turkey Türkoğlu<sup>b</sup> , Ahmet Tolunay<sup>c,\*</sup> 

**Öz:** Bu çalışma, Orman İdare Konseyi (Forest Stewardship Council, FSC) orman yönetim sertifikasının Muğla ili Köyceğiz ilçesinde yaşayan orman köylüleri üzerindeki sosyal etkilerini incelemeyi amaçlamaktadır. Araştırma kapsamında, FSC uygulamalarının köy yaşamına olan yansımaları; yaşam kalitesi, ekonomik faydalar, katılım düzeyi ve çevresel farkındalık gibi sosyal boyutlar çerçevesinde değerlendirilmiştir. Nicel araştırma desenine sahip olan çalışmada, 2025 yılı itibarıyla Köyceğiz ilçesine bağlı 12 orman köyünde yaşayan toplam 471 bireyle yüz yüze anket yöntemi uygulanmıştır. Elde edilen veriler, tanımlayıcı istatistikler ve non-parametrik testler (Mann-Whitney U ve Kruskal-Wallis H) aracılığıyla analiz edilmiştir. Analiz sonuçlarına göre, katılımcıların önemli bir kısmı FSC hakkında yeterli bilgiye sahip değildir. Çevresel koruma, eğitim ve farkındalık konularında olumlu görüşler bildirilirken, yaşam kalitesi, gelir artışı ve istihdam olanakları konularında cinsiyete ve yaş gruplarına göre anlamlı farklılıklar tespit edilmiştir. Bu sonuçlar, FSC uygulamalarının çevresel ve eğitsel katkısının daha belirgin olduğunu, ekonomik etkilerinin ise sınırlı kaldığını göstermektedir. Çalışma, sürdürülebilir orman yönetimi uygulamalarının yerel halk üzerindeki sosyal etkilerini ortaya koyarak Köyceğiz örneğine dayalı bulgular, Türkiye'deki politika tartışmalarına katkılar sunmaktadır.

**Anahtar kelimeler:** FSC, Orman köylüsü, Türkiye, Sosyal etki, Sürdürülebilir orman yönetimi

## The social impacts of FSC certification on local communities: The case of Köyceğiz District

**Abstract:** This study examines the social impacts of Forest Stewardship Council (FSC) forest management certification on forest villagers residing in the Köyceğiz district of Muğla, Türkiye. The research evaluates how FSC practices are reflected in village life across several social dimensions, including quality of life, economic benefits, participation, and environmental awareness. Employing a quantitative design, the study administered face-to-face surveys in 2025 to 471 individuals living in 12 forest villages of Köyceğiz. The data were analyzed using descriptive statistics and non-parametric tests (Mann-Whitney U and Kruskal-Wallis H). The findings indicate that a substantial share of respondents lack adequate knowledge of the FSC. While participants report favourable views regarding environmental protection, education, and awareness, statistically significant differences by gender and age were observed for quality of life, income gains, and employment opportunities. Overall, the environmental and educational contributions of FSC practices appear more salient than their economic effects. By elucidating the social implications of sustainable forest management for local communities, this study offers evidence that is informative for policy discussions in Turkey. However, as the results are derived from the Köyceğiz sample, they should be interpreted with appropriate caution regarding generalizability beyond the study area.

**Keywords:** FSC, Forest villagers, Türkiye, Social impact, Sustainable forest management

### 1. Giriş

Türkiye'de orman yönetimi, tarihsel olarak merkezîyetçi bir kamu yapılanması temelinde şekillenmiştir. Osmanlı döneminde ormanların korunması ve işletilmesine yönelik ilk kurumsal adım, 1839 yılında Ticaret Nezareti'ne bağlı olarak kurulan Orman Müdürlüğü ile atılmış; bu yapı, 1840 tarihli orman layihası ile yasal dayanak kazanmıştır (Kılıç, 2021). 1992 Rio Çevre ve Kalkınma Konferansı sonrasında sürdürülebilir orman yönetimi yaklaşımları uluslararası düzeyde ivme kazanmış ve bu bağlamda gönüllü sertifikasyon sistemleri, özellikle Orman İdare Konseyi

(Forest Stewardship Council, FSC) yaygınlık kazanmıştır. FSC sertifikasyon sürecinin orman idaresine ve yörede yaşayan halka ekolojik, ekonomik, sosyal ve yönetsel yönlerden olumlu katkılar sağladığını belirtilmektedir (Ayдын ve Akyol, 2023).

Orman işletmeleri, toplumun ormandan beklediği ürün ve hizmetleri sürdürülebilirlik ilkesi doğrultusunda sağlamakla yükümlüdür. Bu kapsamda, Orman Genel Müdürlüğü (OGM) yalnızca üretim süreçlerini yürütmekle kalmamakta; aynı zamanda planlama, tedarik, halkla ilişkiler, pazarlama ve finansman gibi çok yönlü işletme fonksiyonlarını da yerine getirmektedir (Köse vd., 2018). Orman kaynaklarının

<sup>a</sup> Muğla Orman Bölge Müdürlüğü, Milas Orman İşletme Müdürlüğü, Gürçamlar İşletme Şefliği, Milas, Muğla

<sup>b</sup> Muğla Sıtkı Koçman Üniversitesi, Köyceğiz Meslek Yüksekokulu, Ormanlık Bölümü, Köyceğiz, Muğla

<sup>c</sup> Isparta Uygulamalı Bilimler Üniversitesi, Orman Fakültesi, Orman Mühendisliği Bölümü, Isparta

<sup>@</sup> \* **Corresponding author** (İletişim yazarı): ahmettolunay@isparta.edu.tr

✓ **Received** (Geliş tarihi): 30.07.2025, **Accepted** (Kabul tarihi): 01.11.2025



**Citation** (Atıf): Çura, N., Türkoğlu, T., Tolunay, A., 2025. FSC sertifikasının yerel toplumlar üzerindeki sosyal etkileri: Köyceğiz İlçesi örneği. Turkish Journal of Forestry, 26(4): 510-519. DOI: [10.18182/tjf.1753566](https://doi.org/10.18182/tjf.1753566)

etkin ve sürdürülebilir yönetimi açısından bu çok boyutlu yaklaşımın önemi giderek artmaktadır. Ayrıca, orman teşkilatlarının yerel halkla iş birliği içinde çalışması, sosyal sürdürülebilirliğin sağlanmasında belirleyici bir unsur olarak öne çıkmaktadır (Çelik, 2025).

Birleşmiş Milletler Gıda ve Tarım Örgütü (FAO)'nın 2020 tarihli Küresel Orman Kaynakları Değerlendirme Raporu'na göre, 1990–2020 yılları arasında dünya genelindeki orman alanlarında yaklaşık 178 milyon hektarlık bir azalma yaşanmış olsa da bu kaybın yıllık hızında zamanla yavaşlama gözlemlenmiştir. Artan nüfus, arazi tahribatı ve sürdürülebilir olmayan üretim-tüketim alışkanlıkları, bu kaynakların dengeli biçimde yönetilmesini zorunlu hâle getirmiştir. Bu bağlamda, uluslararası ormancılık ilkelerinin ulusal düzeyde uygulanabilmesi için yerel toplulukların sosyoekonomik koşullarının dikkate alınması gerektiği literatürde sıkça vurgulanmaktadır (Akyol ve Tolunay, 2006; Durusoy, 2012; Hakverdi, 2020).

Sürdürülebilir ormancılığın uygulanabilirliğini artırmak ve yönetim süreçlerini denetlenebilir kılmak amacıyla geliştirilen önemli araçlardan biri, ormancılık alanındaki orman yönetim sertifikasyonu sistemidir. Bu sistemler, özellikle kaçak üretimin önlenmesi, doğal kaynakların korunması ve sektörde adil rekabetin sağlanması gibi temel ormancılık politikalarına katkı sağlamaktadır (Eryılmaz ve Tolunay, 2015). Türkoğlu ve Tolunay (2014), FSC sisteminin özellikle sosyal göstergelerinin, orman köylülerinin yaşam koşullarını iyileştirmeye ve yerel düzeyde katılımı güçlendirmeye yönelik önemli katkılar sunduğunu vurgulamaktadır. Bu sistem, ormanların sürdürülebilir yönetiminde yerel halkın haklarının korunması, iş sağlığı ve güvenliği, toplumsal katılım ile yerel kalkınmaya destek gibi sosyal ilkelere de yer vermektedir (FSC, 2015).

Orman yönetiminde sosyal sürdürülebilirlik ilkeleri; yerel halkın karar alma süreçlerine katılımını teşvik etmeyi, yaşam kalitesinin korunmasını sağlamayı ve toplulukların ormanlarla kurduğu ilişkiyi güçlendirmeyi hedeflemektedir. Ancak, uluslararası düzeyde uygulanan FSC gibi sertifikasyon sistemlerinin kırsal alanlardaki etkileri ile bu sistemlerin yerel topluluklar tarafından nasıl algılandığı soruları, mevcut literatürde hâlâ yeterince derinlemesine ele alınmamıştır. Türkiye örneğini ele alan Türkoğlu ve Tolunay (2014), Koçak vd. (2017), Yılmaz vd. (2020) gibi çalışmalar, bu alandaki az sayıdaki araştırmadan olup, bu çalışmada, FSC'nin kırsal kalkınma ve ormancılık üzerindeki etkilerini ortaya koyması bakımından önem taşımaktadır. Bu doğrultuda gerçekleştirilen bu çalışma, Muğla iline bağlı Köyceğiz ilçesinde, FSC sertifikalı ormanlara komşu kırsal yerleşimlerde yaşayan orman köylülerinin söz konusu süreçte ilişkin sosyal etkilerini ve algılarını amaçlamaktadır.

Köyceğiz'in sosyo-kültürel yapısı; etnik çeşitlilik, toplumsal dayanışma ağları, yerel yönetim pratikleri ve kültürel değerler bakımından dikkat çekici bir nitelik taşımaktadır. Bölgede giderek gelişen ekoturizm faaliyetleri, ormanların yalnızca üretim kaynakları olarak değil, aynı zamanda rekreasyonel ve hizmet odaklı kullanım potansiyeliyle de değerlendirildiğini göstermektedir. Bununla birlikte, FSC sistemi ekoturizmin ötesinde; yerel halkın orman yönetimine katılımı, istihdam olanaklarının çeşitlendirilmesi, eğitim ve farkındalık düzeyinin artırılması, kooperatifleşme süreçlerinin teşvik edilmesi gibi farklı sosyal boyutları da kapsamaktadır. Dolayısıyla FSC, kırsal toplumların yalnızca ekonomik değil, aynı zamanda sosyal ve kültürel yaşamlarını da doğrudan etkileme potansiyeline

sahiptir. Bu çok boyutlu sosyo-ekolojik yapı, FSC sertifikasyon sisteminin yerel düzeydeki sosyal etkilerinin ölçülmesi açısından Köyceğiz'i önemli bir örneklem alanı hâline getirmektedir.

## 2. Materyal ve yöntem

### 2.1. Araştırma sahası

Muğla ilinin doğusunda yer alan Köyceğiz ilçesi, sahip olduğu doğal kaynaklar, biyolojik çeşitlilik ve geleneksel kırsal yaşam yapısıyla öne çıkan önemli bir yerleşim alanıdır. İlçenin büyük bir bölümü ormanlık alanlarla kaplıdır ve bu ormanlar, özellikle Anadolu sığla ağacı (*Liquidambar orientalis*) gibi endemik ve tehdit altındaki türlere ev sahipliği yapmaktadır (Karahana ve Ursavaş, 2022). Bu nadir tür, yalnızca Güneybatı Anadolu'da yayılış gösteren dar endemik bir takson olup, sığla ormanları Türkiye'de büyük ölçüde Köyceğiz-Dalyan havzasında yoğunlaşmaktadır. Köyceğiz, 2024 yılı itibarıyla 41.205 kişilik nüfusa ve 25 mahalleye sahiptir (TÜİK, 2024). Bu mahallelerden bazıları, 2013 yılında yürürlüğe giren 6360 sayılı yasa öncesinde köy statüsündeydi ve ormanlık alanlarla doğrudan ilişkili kırsal yerleşim birimleri olarak değerlendiriliyordu. Özellikle Beyobası, Karaçam, Akköprü, Yayla, Pınar, Kavakarası ve Sultaniye gibi yerleşimlerin geçmişte orman köyü olarak tanımlandığı ve günümüzde de orman kaynaklarıyla doğrudan etkileşim içinde oldukları bilinmektedir (Solmaz, 2007). Bölge halkı, sığla ormanlarından geleneksel olarak reçine ve yağ elde ederek çeşitli şifa amaçlı ve ekonomik faaliyetlerde bulunmuştur (Ürker ve Lise, 2018). Bölgedeki halkın geçim kaynakları, tarım, hayvancılık ve odun dışı orman ürünlerinin toplanmasına dayanmaktadır. Bu faaliyetlerin ormancılık planlamasında sosyo-ekonomik boyutta önemli bir rol oynadığı, saha temelli çalışmalarla da ortaya konmuştur (Hakverdi vd., 2024). FSC gibi çevresel, sosyal ve ekonomik kriterleri bir arada değerlendiren uluslararası ormancılık standartları, ilçenin doğal, kültürel ve sosyoekonomik özellikleri, FSC uygulamalarının sosyal etkilerini değerlendirmek için özgün bir saha oluşturmaktadır.

### 2.2. Araştırma verileri

Araştırmanın birincil verileri, FSC Orman Yönetim Sertifikası uygulamalarının Köyceğiz ilçesinde yaşayan orman köylüleri üzerindeki sosyal etkilerini değerlendirmeye yönelik araştırmacı tarafından geliştirilen ve uzman görüşleriyle yapılandırılan anket formu aracılığıyla toplanmıştır. İkincil veriler ise literatür taraması neticesinde elde edilen bilimsel çalışmalar, raporlar ve diğer konu hakkındaki dokümanlardan sağlanmıştır. Anket sorularının 15'i demografik özellikleri, 32'si ise FSC uygulamalarına yönelik sosyal değerlendirme ifadelerini içeren toplam 47 sorudan oluşmaktadır. Sosyal etki ifadeleri 5'li Likert ölçeği (1=Hiç katılmıyorum, 5=Kesinlikle katılıyorum) ile yapılandırılmıştır. Anket ön test ile değerlendirilmiş, anlaşılabilirliği ve geçerliliği artırılmıştır. Veri toplama süreci 2025 yılı içinde, yüz yüze görüşme yöntemi ile gerçekleştirilmiştir.

### 2.3. Örneklem ve evren

Araştırmanın evrenini, FSC uygulamalarının etkili olduğu Köyceğiz ilçesindeki orman köylüleri oluşturmaktadır. Araştırma 2025 yılı içerisinde gerçekleştirilmiştir. Köyceğiz, 2024 yılı itibarıyla 41.205 kişilik nüfusa ve 25 mahalleye sahiptir (TÜİK, 2024). Bu mahallerden 2013 yılında yürürlüğe giren 6360 sayılı yasa öncesinde orman köyü olarak nitelendirilen 12 orman köyü seçilmiştir. Evrenin tamamına ulaşmak mümkün olmadığından örnekleme yöntemi tercih edilmiştir. Örneklem büyüklüğü aşağıdaki formül (1) aracılığıyla belirlenmiştir:

$$n = \frac{N * t^2 * p * q}{d^2 * (N - 1) + t^2 * p * q} \quad (1)$$

Yukarıdaki denklemde;

n: Gerekli örneklem büyüklüğü

N: Evren büyüklüğü

t: Güven katsayısı (1.96; %95 güven düzeyi için)

p: Ana kütlede ölçülmek istenen özelliğin görülme olasılığı (0.5)

q: (1- p)

d: Kabul edilen örnekleme hatası (0,05)

Hesaplamalar sonucunda minimum örneklem büyüklüğü 384 kişi olarak belirlenmiş olup, çalışmanın güvenilirliğini arttırmak için ise p ve q değerleri 0,5 olarak kullanılmıştır; Araştırma da örneklem büyüklüğü 471 kişi olarak kullanılmış olmasına rağmen ankete katılan fertlerdeki cinsiyet oranındaki dengesizliklerden dolayı temsilde sınırlılıklar bulunmaktadır. Araştırmada, rastgelelik ilkesi hedeflenmiş olsa da saha koşullarında rastgelelik tam olarak sağlanamamış ve pratikte uygun örnekleme yaklaşımı izlenmiştir.

### 2.4. Veri analizi süreci

Anket verileri, istatistik paket programı (SPSS) vasıtasıyla analiz edilmiştir. Ölçeğin güvenilirliğini test etmek amacıyla yapılan Cronbach's Alpha analizi sonucu 0,930 olarak bulunmuştur. Bu değer, ölçeğin yüksek düzeyde iç tutarlılığa sahip olduğunu göstermektedir. Nitekim, Cronbach alfa katsayısının 0,80 ile 1,00 arasında olması, ölçeğin yüksek düzeyde iç tutarlılığa sahip olduğunu göstermektedir (Kartal ve Dirlik, 2016). Verilerin dağılım normalliği Kolmogorov-Smirnov ve Shapiro-Wilk testleri ile incelenmiş ve her iki testte de anlamlılık (p) değerleri 0,05'in altında bulunduğundan verilerin normal dağılıma uymadığı sonucuna ulaşılmıştır. Bu nedenle analizlerde parametrik olmayan test araçlarından Mann-Whitney U testi ve Kruskal-Wallis H testi tercih edilmiştir.

### 2.5. Araştırma hipotezleri

Araştırmada test edilen temel hipotezler aşağıda sunulmuştur:

**H<sub>1</sub>:** FSC uygulamalarına yönelik görüşler, cinsiyete göre farklılık göstermektedir.

**H<sub>2</sub>:** FSC uygulamalarına yönelik görüşler, bireylerin köylerinin FSC sertifikalı olduğunu bilme durumlarına göre farklılık göstermektedir.

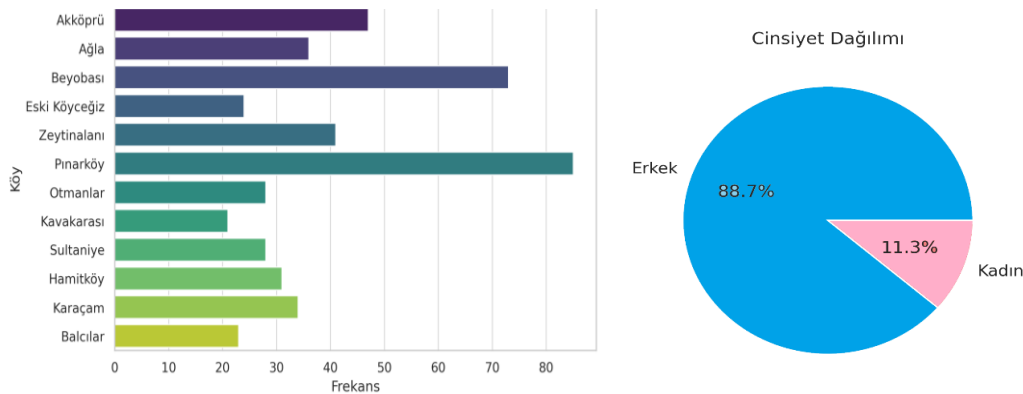
**H<sub>3</sub>:** FSC uygulamalarına yönelik görüşler, yaş gruplarına göre farklılık göstermektedir.

**H<sub>4</sub>:** FSC uygulamalarına yönelik görüşler, eğitim düzeyine göre farklılık göstermektedir.

## 3. Bulgular ve tartışma

### 3.1. Katılımcıların demografik özellikleri

Araştırmada ankete katılım sağlayan orman köylülerine ait bazı demografik bulgular aşağıdaki Şekil 1'de gösterilmiştir.



Şekil 1. Katılımcıların demografik özellikleri  
Figure 1. Participants' demographic characteristics

Araştırmaya katılan bireylerin demografik özellikleri değerlendirildiğinde, katılımcıların ikamet ettikleri köylerin mekânsal olarak Köyceğiz ilçesinin çeşitli bölgelerine yayıldığı görülmektedir. En yüksek örnek sayısı Pınarköy (%18), Beyobası (%15,5) ve Akköprü (%10) köylerinden sağlanmıştır. Bu durum, orman kaynaklarıyla daha yoğun ilişkili olan köylerin çalışmada daha yüksek temsil düzeyine sahip olduğunu göstermektedir. Katılımcıların yaş dağılımı incelendiğinde, %38,2'si 51–60 yaş aralığında yer almakta olup, bunu %21,9 ile 21–30 yaş ve %18,3 ile 31–40 yaş grubu izlemektedir. Bu sonuçlar, kırsal kesimde daha çok orta yaş ve üstü bireylerin aktif olduğunu ortaya koymaktadır. Cinsiyet dağılımında ise katılımcıların %88,7'si erkek, %11,3'ü kadındır. Bu çarpıcı fark, kırsal bölgelerde kadınların kamusal yaşama ve saha araştırmalarına katılımındaki sınırlılıkları yansıtmaktadır. Benzer şekilde uluslararası literatürde de toplumsal cinsiyet, doğal kaynak yönetimi süreçlerine katılım açısından belirleyici bir faktör olarak değerlendirilmekte; özellikle kırsal alanlarda kadınların süreçlere daha sınırlı katılım gösterebildiği belirtilmektedir (Kalunga vd., 2015; Doremus, 2019). Eğitim düzeyine ilişkin veriler, %63,3'lük bir oranın ilkökul ve ortaokul mezunu olduğunu ortaya koymaktadır. Bu durum, kırsal bölgelerde eğitim olanaklarının sınırlılığı ve yaş faktörüyle birlikte değerlendirildiğinde anlam kazanmaktadır.

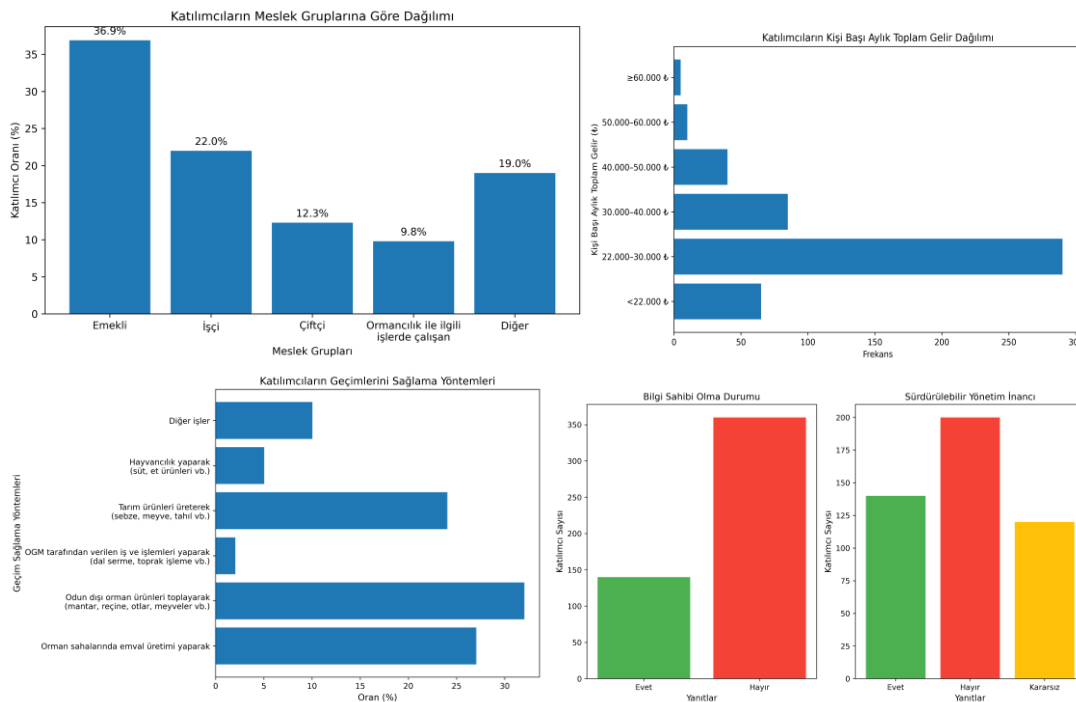
### 3.2. Katılımcıların sosyo-ekonomik özellikleri

Araştırmada yer alan orman köylülerine ait bazı sosyo-ekonomik durumlarına ilişkin bulgular aşağıdaki Şekil 2'de gösterilmiştir. Mesleki dağılımda emekli bireyler (%36,9) en yüksek orana sahiptir. Bunu işçi (%22), çiftçi (%12,3) ve ormancılık ile ilgili işlerde çalışan (%9,8) izlemektedir.

Ankete katılan orman köylüleri, meslek dağılımlarında kendilerini emekli ya da işçi olarak belirtmiş olsalar da, ek gelir elde edebilmek amacıyla ormancılık faaliyetlerine yönelik işlerde de çalıştıklarını ifade etmişlerdir. Bu bulgu, bölgedeki geçim kaynaklarının büyük ölçüde doğal kaynak kullanımına dayalı olduğunu göstermektedir. Katılımcıların kişi başı aylık toplam gelir düzeylerine göre dağılımını göstermektedir. Görüldüğü üzere, katılımcıların çoğunluğu 2025 yılı itibarıyla 22.000–30.000 ₺ gelir aralığında yer almaktadır. Diğer gelir gruplarına göre oldukça belirgin bir yoğunlaşma mevcuttur. Geçim kaynakları açısından katılımcıların %33,1'i odun dışı orman ürünleri (mantar, reçine, ot vb.) toplamakta, %27,2'si emval üretimi yapmakta, %23,3'ü ise tarımsal üretimle uğraşmaktadır. Bu durum, doğrudan orman kaynaklarına bağımlı bir kırsal ekonomi yapısına işaret etmektedir. FSC benzeri sertifikasyon süreçlerinin kırsal ekonomide beklenen etkilerinden biri, orman köylülerinin gelir kaynaklarını çeşitlendirmek ve istihdam olanaklarını artırmaktır; ancak önceki çalışmalar bu etkilerin her zaman doğrudan ve eşit biçimde ortaya çıkmadığını göstermektedir (Kalunga vd., 2015; Charnley vd., 2022). Katılımcıların %69'u, yörelerindeki ormanların sürdürülebilir şekilde yönetildiği ve sertifikalandırıldığı hakkında bilgi sahibi olmadığını ifade etmiştir. FSC sistemine dair farkındalık düzeyinin düşük olması, sistemin etkinliğini sınırlayan temel bir unsur olarak değerlendirilebilir.

### 3.3. FSC Sertifikasyonunun sosyal etkilerine yönelik değerlendirmeler

Araştırmaya katılan orman köylülerinin FSC uygulamalarının sosyal etkilerine ilişkin görüşlerinin frekans (f) ve yüzde (%) değerleri Çizelge 1'de sunulmuştur.



Şekil 2. Katılımcıların sosyo-ekonomik özellikleri  
Figure 2. Participants' socio-economic characteristics

Çizelge 1.FSC uygulamalarının sosyal etkilerine ilişkin görüşlere ait yüzde değerleri

Table 1. Frequency and percentage distribution of opinions on the social impacts of FSC practices

Araştırma İfadeleri	Kesinlikle Katılmıyorum					Kesinlikle Katılıyorum
	Kesinlikle katılmıyorum	Katılmıyorum	Kararsızım	Katılıyorum	%	
F1 FSC sertifikası, orman köylülerinin yaşam kalitesini artırmaktadır.	1,9	47,6	29,5	20,6	0,4	
F2 FSC sertifikası, köylülerin ormandan elde ettiği gelirleri artırmaktadır.	1,9	48,6	28,5	21	0	
F3 FSC sertifikası, köylülerin iş olanaklarını artırmıştır.	1,9	48,2	28,2	21,7	0	
F4 FSC sertifikası, yerel halkın orman yönetimine katılımını artırmaktadır.	1,7	40,3	33,8	24,2	0	
F5 FSC sertifikası ile orman kaynaklarının daha sürdürülebilir kullanıldığını düşünüyorum.	1,3	37,2	32,4	29,1	0	
F6 FSC sertifikası çevresel korumaya olumlu katkılar sağlamaktadır.	1,3	6,8	29,3	61,8	0,8	
F7 FSC sertifikası, orman köylülerinin eğitim ve farkındalık düzeyini artırmaktadır.	1,3	8,9	34	55	0,8	
F8 FSC sertifikası, köylüler ve orman yönetimi arasındaki iletişimi artırmaktadır.	7,6	19,5	30,8	41,7	0,4	
F9 FSC sertifikası uygulamaları nedeniyle ormandan faydalanmam kısıtlandı.	11,9	55,2	24,4	8,1	0,4	
F10 FSC sertifikası sayesinde orman köylülerine yönelik destek ve projeler artmıştır.	1,5	40,1	37,6	20,2	0,6	
F11 Yakacak için küçük oranda illegal kesimler sertifika sistemi ile engellenmiştir	4,9	42,9	40,1	11,3	0,8	
F12 Köylülerin ormana girişi serbesttir.	0	0,2	2,1	90,1	7,6	
F13 Giriş yasağı olan dönemler ve alanlar halka duyurulmaktadır.	0	0	2,8	88,3	8,9	
F14 Halk ormandan şifalı bitkiler, mantar ve meyve toplayabilir.	0	1,1	1,1	87,8	10	
F15 Halk tarafından ormandan toplanan odun dışındaki orman ürünlerin kaydı yapılmaktadır.	0,4	33,5	17,6	42,3	6,2	
F16 Orman idaresi mülkiyet anlaşmazlıkları devam etmektedir.	0,8	23,8	19,1	39,7	16,6	
F17 Yerli halk için önem teşkil eden kültürel, ekolojik, ekonomik veya dini alanların korunması orman idaresi tarafından yürütülmektedir.	0,4	35	35,3	28,2	1,1	
F18 Ormanlıkla ilgili eğitim köylerde yıllık olarak düzenlenmektedir.	1,9	36,7	37,2	22,1	2,1	
F19 Sivil toplum kuruluşları köylerde düzenli toplantı yapılmaktadır.	1,5	41,2	48	7,6	1,7	
F20 Sertifika sistemi ile köylülerin Ormanlarımızdan elde ettiğimiz gelirler çeşitlendirilmiştir.	2,5	49,7	31,9	15,1	0,8	
F21 Ormanlık alanlarda halk için önemli olan yerlerin belirlenmesinde halka danışılmaktadır.	4,5	48,8	26,8	19,3	0,6	
F22 Ormanlık uygulamalarında halkın görüşleri alınmaktadır.	5,3	47,3	23,6	23,4	0,4	
F23 Orman İdaresi tarafından Köylerde rekreasyon alanları belirlenmektedir.	3,6	38,2	34,2	23,6	0,4	
F24 Orman alanlarının ormancılık dışı (maden, taş ocağı vb.) alanların kullanımına verilen izinlerde köylülerin görüşü alınır	11,7	57,7	25,3	5,3	0	
F25 Ormanlık uygulamalarının yürütüldüğü amenajman planları hakkında halkın görüşleri alınmaktadır.	7,9	49,9	38,2	4	0	
F26 Orman idaresi halka açık amenajman planlarını ilan etmiştir.	5,9	43,6	48,2	1,5	0,8	
F27 Sertifika sistemi ile yeni ormancılık politikaları gelişmiştir.	2,5	36,9	51,6	8,1	0,8	
F28 Sertifika sistemi ile ormancılık uygulamaların da olumlu gelişim sağlanmıştır.	1,3	40,7	38,4	18,5	1,1	
F29 Sertifika sistemi ile orman köylüleri için olumlu gelişmeler yaşanmıştır.	1,3	42,4	34,4	20,8	1,1	
F30 Yöremiz Ormanlık Alanlarında ender, tehdit ve nesli tehlike altında olan türler ile ilgili bilgilendirme çalışmaları yapılmaktadır.	0,4	32,5	39,7	26,3	1,1	
F31 Sertifika sistemi ile toprağın, ormanın ve su kaynaklarının korunması sağlanmıştır.	0,2	31,8	39,5	27,4	1,1	
F32 Orman işçilerinin eğitimi ve gözetimi orman idaresi tarafından düzenli yapılmaktadır.	0,2	31,8	39,5	27,4	1,1	

Çizelge 1'deki bulgulara göre katılımcıların önemli bir bölümü, FSC sertifikasının yaşam kalitesi üzerindeki etkisini yeterli bulmamıştır. Sertifikasyonun sosyal refaha katkı sağlaması beklenirken, yalnızca küçük bir kesim bu katkıyı hissettiğini belirtmiştir. Bu bulgu, ankete katılan orman köylülerinin algılarına göre FSC sisteminin sosyal etkilerinin sınırlı kaldığını ortaya koymaktadır. Akyol ve Tolunay (2006), orman yönetiminde yalnızca teknik kriterlerin değil, yerel halkın yaşam standartlarını yükseltecek sosyal politikaların da devreye alınması gerektiğini vurgulamaktadır. Benzer biçimde, ormandan elde edilen gelirlerin artışı yönünde de katılımcılar ikna edici bir değişim gözlemlemediklerini ifade etmiştir. Katılımcıların yaklaşık yarısı gelirlerinde bir artış yaşanmadığını belirtmiştir. Oysa

FSC sisteminin temel ekonomik sürdürülebilirlik ilkelerinden biri, kırsal halkın gelir kaynaklarını çeşitlendirmek ve artırmaktır. Tolunay ve Türkoğlu (2014) ve Koçak vd. (2017), orman ürünlerinin ve orman yönetim sertifikasyonunun özellikle şeffaflık ve güven alanında olumlu etkileri olduğunu, ancak doğrudan gelir artışında sınırlı başarı sağlandığını belirtmektedir. Benzer şekilde, Tanzanya örneklerinde FSC uygulamalarının topluluk düzeyinde ekonomik faydalar yaratabildiği; ancak bu faydaların hane düzeyine eşit yansımadağı, özellikle kırılgan grupların (kadınlar, düşük gelirli haneler) bu faydadan daha az yararlandığı bildirilmiştir (Kalonga vd., 2015; Kalonga ve Kulindwa, 2017). İş olanaklarının gelişmesi konusunda da benzer bir tablo söz konusudur. Katılımcıların yarısı, FSC

uygulamalarıyla istihdamda bir artış yaşanmadığını ifade etmiştir. Bu durum, kırsal kalkınmanın önemli bir bileşeni olan istihdam alanında beklenen etkinin gerçekleşmediğine işaret etmektedir. Türkoğlu ve Tolunay (2014), kırsal istihdamın sürdürülebilir kalkınmanın temel unsurlarından biri olduğunu vurgularken, FSC gibi modellerin bu alanda somut katkılar üretmesi gerektiğini belirtmektedir. Charnley vd. (2022), Afrika'daki topluluk ormanlarında sertifikasyonun istihdamı destekleyebildiğini, ancak bu etkinin çoğunlukla geçici işlere ve belirli gruplara sınırlı kaldığını; kalıcı bir istihdam güvencesi yaratmadığını belirtmektedir. Köyceğiz sonuçları bu sınırlılığı doğrular niteliktedir.

FSC'nin yerel halkın orman yönetimine katılımını artırıp artırmadığına ilişkin soruya verilen yanıtlar, katılımın yeterli düzeyde sağlanmadığına işaret etmektedir. Oysa FSC sisteminin 4. ve 5. ilkeleri, yerel toplulukların karar alma süreçlerine aktif olarak dâhil edilmesini zorunlu kılmaktadır. Ancak sahada bu katılımın uygulamaya tam olarak yansımadağı anlaşılmaktadır. Katılım eksikliği, yönetsimsel boşluklara ve sosyal kabul düzeyinin düşük olmasına yol açabilmektedir (FAO, 2020). Nitekim Degnet vd. (2022), FSC uygulamalarının bazı ülkelerde topluluk katılımını kurumsallaştırdığını; ancak katılım mekanizmalarının zayıf olduğu yerlerde halkın karar süreçlerini hâlâ dışarıdan izleyici konumunda algıladığını belirtmektedir. Bu durum Köyceğiz'de gözlenen düşük katılım algısıyla örtüşmektedir. Orman kaynaklarının sürdürülebilir kullanımına ilişkin değerlendirmelerde de benzer bir eğilim gözlenmiştir. Katılımcıların üçte birinden fazlası, bu hedefin uygulamada yeterince karşılanmadığını belirtmiştir. Aydın ve Akyol (2023), Milas örneğinde yürütülen FSC sürecinde, uygulamaların halk nezdinde somutlaşmadığı takdirde sürdürülebilirlik algısının zayıf kaldığını ortaya koymuştur. Hakverdi (2020), ise yerel başarı için katılımcı uygulamalar, görünür sonuçlar ve etkin iletişim mekanizmalarının önemini vurgulamaktadır. Öte yandan, FSC sisteminin çevresel koruma yönünün, katılımcıların sosyal etkiler konusundaki algıları çerçevesinde daha olumlu değerlendirildiği görülmektedir. Katılımcıların büyük çoğunluğu, çevre koruma açısından FSC'nin katkı sağladığını belirtmiştir. Türkoğlu ve Tolunay (2013), çevresel denetim mekanizmalarının FSC kapsamında geleneksel ormancılık anlayışına kıyasla daha etkin çalıştığını ifade etmektedir. Çevresel boyutun sahada en görünür ve en güçlü etki olarak algılanması, FSC'nin çevresel standartlarının yerel halk tarafından somut sonuçlar üzerinden değerlendirildiğini ortaya koyan diğer çalışmalarla da paraleldir (Charnley vd., 2022). Sertifika sisteminin eğitim ve farkındalık düzeyine katkısı konusunda da görece olumlu bir tablo söz konusudur. Katılımcıların yarısından fazlası bu katkıyı olumlu bulmuştur. Bu durum, FSC'nin sosyal gelişimi destekleyen yönünün kısmen başarılı olduğunu göstermektedir. Ancak sürdürülebilir etki için bu eğitimlerin yerel ihtiyaçlara uygun ve süreklilik arz etmesi gerekmektedir. İletişim boyutunda ise

sistemin katkısı sınırlı bulunmuştur. Katılımcıların yalnızca üçte biri, FSC'nin orman yönetimiyle köylüler arasındaki iletişimi geliştirdiğini düşünmektedir.

Katılımcılar FSC sisteminin ormandan faydalanma haklarını ciddi şekilde kısıtlamadığını düşünmektedir. Bu durum, sistemin geleneksel kullanım haklarına müdahale etmeden uygulandığını göstermektedir. Giriş yasakları ve odun dışı ürün toplama konularında da halkın büyük kısmı bilgiye erişebildiğini belirtmiştir. Bu durum, bazı Afrika örneklerinde raporlanan, sertifikasyonun özellikle yerli toplulukların geleneksel kaynak kullanımını sınırlandırdığı ve hatta gıda güvenliği riskini artırdığı yönündeki bulgularla kısmi bir karşıtlık içermektedir (Doremus, 2019). Köyceğiz'de erişim hakkına yönelik algı daha olumludur. Ancak odun dışı orman ürünlerinin kayıt altına alınması ve mülkiyet anlaşmazlıklarının çözümü gibi teknik konularda halk arasında farkındalık ve memnuniyet düzeyinin düşük olduğu görülmektedir. Eğitimlerin düzenli yapılmadığı, STK'ların sahada yeterince görünür olmadığı ve halkın ormancılık kararlarına katılımının sınırlı kaldığı yönünde genel bir eğilim bulunmaktadır. Bu da FSC'nin katılımcı yönetim ilkeleriyle tam uyum içinde uygulanmadığını göstermektedir. Amenajman planlarının ilanı ve halka danışılması gibi konular halk tarafından yeterince fark edilmemektedir.

Sonuç olarak, FSC sisteminin çevresel faydaları daha çok hissedilmekte; ancak sosyal ve yönetsimsel etkilerde ciddi eksiklikler bulunmaktadır. Planlama süreçlerinin şeffaf yürütülmemesi, halkın bilgilendirilmemesi ve katılım mekanizmalarının işlememesi, FSC'nin yerel düzeyde etkinliğini azaltmaktadır. Biyoçeşitlilik bilgilendirmeleri, yeni ormancılık politikaları ve ormancılık uygulamalarındaki gelişmelerin de halk tarafından sınırlı düzeyde algılandığı görülmektedir. Öte yandan, orman işçilerinin eğitimi ve gözetimi gibi teknik süreçlerin düzenli yürütüldüğüne dair olumlu bir algı söz konusudur (Türkoğlu ve Tolunay, 2014). Benzer şekilde, Kalonga ve Kulindwa (2017) ile Charnley vd. (2022), FSC'nin çevresel etkilerinin sahada daha görünür olduğunu; buna karşın sosyal ve ekonomik faydalarının daha sınırlı algılandığını belirtmektedir. Köyceğiz örneği, bu genel eğilimi doğrulamakla birlikte, sosyal faydanın yerel düzeyde henüz yeterince hissedilmediğini göstermektedir.

### 3.4. FSC uygulamalarının sosyal etkilerine yönelik görüş farklılıklarının istatistiksel açıdan incelenmesi

Bu araştırmada, FSC orman yönetim sertifikası uygulamalarına ilişkin köylülerin algılarını değerlendiren 32 ifade, cinsiyet, yaş, eğitim ve meslek grubu gibi demografik değişkenler açısından karşılaştırılmıştır. Bu amaçla, parametrik olmayan bir analiz yöntemi olan Mann-Whitney U testi ve Kruskal-Wallis H testi uygulanmıştır. Bazı faktörlere göre FSC uygulamalarının sosyal etkilerine ilişkin görüş farklılıkları Çizelge 2' de gösterilmiştir.

Çizelge 2. Bazı faktörlere göre FSC uygulamalarının sosyal etkilerine ilişkin görüş farklılıkları

Table 2. Differences in opinions on the social impacts of FSC practices according to selected factors

Kod	Kısaltılmış ifadeler	Mann-Whitney U Testi sonuçları		Kruskal-Wallis H Testi sonuçları	
		Cinsiyet p-değeri	Sertifikasyon bilgi durumu (p-değeri)	Yaş Dağılımlarına göre p-değeri	Eğitim durumlarına göre p-değeri
F1	Yaşam kalitesini artırır	0,003*	0,000*	0,000*	0,000*
F2	Gelirleri artırır	0,004*	0,000*	0,000*	0,000*
F3	İş olanaklarını artırır	0,001*	0,000*	0,000*	0,000*
F4	Orman yönetimine katılımı artırır	0,017*	0,000*	0,000*	0,000*
F5	Kaynakların sürdürülebilir kullanımını sağlar	0,002*	0,000*	0,000*	0,000*
F6	Çevresel korumaya katkı sağlar	0,000*	0,000*	0,000*	0,000*
F7	Eğitim ve farkındalığı artırır	0,000*	0,000*	0,000*	0,000*
F8	İletişimi geliştirir	0,000*	0,054	0,000*	0,000*
F9	Ormandan faydalanmayı kısıtlar	0,141	0,003*	0,000*	0,000*
F10	Destek ve projeleri artırır	0,003*	0,000*	0,000*	0,000*
F11	Kaçak kesimi engeller	0,076	0,000*	0,000*	0,000*
F12	Ormana giriş serbesttir	0,278	0,687	0,206	0,232
F13	Giriş yasakları halka duyurulur	0,384	0,835	0,280	0,057
F14	Halk odun dışı ürünleri toplayabilir	0,628	0,457	0,026*	0,023*
F15	Toplanan ürünler kayıt altına alınır	0,028*	0,000*	0,000*	0,000*
F16	Mülkiyet anlaşmazlıkları sürmektedir	0,626	0,584	0,001*	0,021*
F17	Kültürel ve ekolojik alanlar korunur	0,017*	0,000*	0,000*	0,000*
F18	Eğitimler düzenli yapılır	0,103	0,000*	0,000*	0,000*
F19	STK'lar toplantı yapar	0,026*	0,001*	0,000*	0,000*
F20	Gelir kaynaklarını çeşitlendirir	0,018*	0,000*	0,000*	0,000*
F21	Halkın görüşü alınır	0,561	0,000*	0,000*	0,000*
F22	Amenajman planları hakkında halk bilgilendirilir	0,667	0,000*	0,000*	0,000*
F23	Rekreasyon alanları belirlenir	0,010*	0,000*	0,000*	0,000*
F24	Ormancılık dışı kullanımda köylü görüşü alınır	0,159	0,000*	0,000*	0,000*
F25	Amenajman planlarında görüş alınır	0,000*	0,000*	0,000*	0,000*
F26	Amenajman planları ilan edilir	0,000*	0,000*	0,000*	0,000*
F27	Yeni ormancılık politikaları geliştirmiştir	0,000*	0,007*	0,000*	0,000*
F28	Uygulamalarda olumlu gelişme sağlanmıştır	0,001*	0,000*	0,000*	0,000*
F29	Orman köylüleri için olumlu gelişmeler olmuştur	0,001*	0,000*	0,000*	0,000*
F30	Nadir türlerle ilgili bilgilendirme yapılır	0,011*	0,000*	0,000*	0,000*
F31	Doğal kaynakların korunması sağlanır	0,003*	0,000*	0,000*	0,000*
F32	İşçilerin eğitimi ve gözetimi yapılır	0,000*	0,000*	0,000*	0,000*

\*p&lt;0,05

Analizler kapsamında cinsiyet değişkeni ve FSC hakkında bilgi sahibi olma durumu için Mann-Whitney U testi, diğer yaş ve eğitim düzeyi değişkenleri için ise Kruskal-Wallis H testi uygulanmıştır. Bulgular, FSC uygulamalarının toplumsal etkilerinin farklı demografik gruplarda değişken biçimde algılandığını ortaya koymaktadır.

Cinsiyet değişkenine göre yapılan Mann-Whitney U testi sonuçlarına göre; 32 ifadeden 22'sinde anlamlı farklılık tespit edilmiştir ( $p<0,05$ ). Özellikle F1 (yaşam kalitesini artırır), F2 (gelirleri artırır), F3 (iş olanaklarını artırır), F5 (sürdürülebilir kullanım), F6 (çevresel koruma), F7 (eğitim ve farkındalık), F8 (iletişim) ve F28 (uygulamalarda olumlu gelişme sağlanmıştır) gibi temel sosyal ve çevresel etkiler barındıran ifadeler, cinsiyet değişkenine göre farklılık göstermektedir. Bu bulgular, FSC uygulamalarının kadın ve erkek bireylerce farklı sosyal koşullar altında deneyimlenebildiğini göstermektedir. Erkeklerin görüşleri kadınlara göre daha yüksek düzeyde olumlu bulunmuştur. Literatürde de benzer biçimde, kırsal kalkınma ve doğal kaynak yönetimi süreçlerinin toplumsal cinsiyet eksenli etkiler yaratabildiği vurgulanmaktadır (Türkoğlu ve Tolunay, 2013). Benzer şekilde, Kalonga vd. (2015) ve Doremus (2019), sertifikasyon süreçlerinin topluluk içindeki tüm gruplara eşit yansımadığını; özellikle kadınlar ve ekonomik açıdan daha kırılgan hanelerin süreçten daha sınırlı biçimde faydalandığını ortaya koymuştur.

FSC hakkında bilgi sahibi olma durumuna göre yapılan Mann-Whitney U testi sonuçlarına göre ise 30 ifadede anlamlı farklılık gözlemlenmiştir. Bu durum, bilgi düzeyinin görüşleri büyük ölçüde etkilediğini ortaya koymaktadır.

Özellikle F1–F10 arası sosyal ve ekonomik içerikli ifadelerde ve F25–F32 arası yönetim temelli ifadelerde farklar dikkat çekicidir. Bu bulgular, FSC uygulamalarına ilişkin bilgi edinmenin bireylerin değerlendirme düzeyini belirgin biçimde şekillendirdiğini göstermektedir. Degnet vd. (2022), topluluk temelli ormancılıkta sertifikasyonun kabulünün büyük ölçüde bilgilendirme ve şeffaf süreçlere bağlı olduğunu ve bu süreçlere erişimi olan grupların sertifikasyonu daha olumlu değerlendirdiklerini belirtmektedir. Akyol ve Tolunay (2006), yerel halkın katılımını ve desteğini artırmak için bilgi paylaşımının kritik bir öneme sahip olduğunu vurgulamaktadır.

Yaş değişkenine göre yapılan analizlerde 29 ifadede anlamlı fark tespit edilmiştir. Özellikle genç yaş grupları ile ileri yaş grupları arasında sosyal ve çevresel algılar bakımından farklılık gözlemlenmiştir. Bu farklılıklar, kuşaklar arası deneyim, beklenti ve eğitim düzeyinden kaynaklanıyor olabilir. Hakverdi (2020), genç nüfusun çevresel bilinç ve toplumsal beklentiler konusunda daha hassas eğilimler gösterebildiğini belirtmiştir.

Eğitim düzeyine göre yapılan analizlerde de 30 ifadede istatistiksel olarak anlamlı fark saptanmıştır. Eğitim seviyesi yükseldikçe (ortaöğretim ve yükseköğretim düzeyi) FSC sistemine yönelik olumlu görüşlerin arttığı gözlemlenmiştir. Özellikle çevresel sürdürülebilirlik, yönetim ve katılım konularında daha yüksek eğitim düzeyine sahip bireylerin daha bilinçli değerlendirmelerde buldukları söylenebilir. FAO (2020), raporu da sürdürülebilir orman yönetiminde eğitim düzeyinin, halkın sürece katılımı ve politika desteği açısından belirleyici olduğunu vurgulamaktadır.

Tüm değişkenler birlikte değerlendirildiğinde; F1–F8 arası sosyal ve ekonomik etkiler, F17–F20 arası katılım ve kurumsal ilişkiler, F25–F32 arası yönetim ve uygulama boyutları istatistiksel olarak en çok farklılık gösteren alanlar olmuştur. Bu bulgular, FSC sisteminin hem bireysel hem de yapısal boyutlarda farklı sosyal gruplara göre değişen etkiler yarattığını ortaya koymaktadır.

Genel olarak, demografik ve bilgi düzeyine bağlı olarak FSC sistemine ilişkin algılarda anlamlı farklılıklar bulunduğu görülmektedir. Bu durum, FSC uygulamalarının bölge halkı nezdinde eşit biçimde algılanmadığını; bilgilendirme, katılım ve uygulama süreçlerinin daha kapsayıcı bir yapıya kavuşturulması gerektiğini göstermektedir. Orman yönetiminde sosyal adaletin ve kapsayıcılığın sağlanabilmesi için uygulamaların farklı toplumsal grupların ihtiyaç ve beklentilerine duyarlı hale getirilmesi önerilmektedir (FAO, 2020). Bu durumda, araştırmaya kapsamında oluşturulan çoklu karşılaştırmalar dikkate alındığında hipotezlerin önemli bir kısmı desteklenmiş olup, cinsiyet, yaş, eğitim düzeyi ve FSC hakkında bilgi sahibi olma durumuna göre anlamlı görüş farklılıkları vardır diyebiliriz.

### 3.5. FSC sertifikasının yaşam kalitesi ve ekonomik etkileri üzerine bulguların tartışılması

Köylülerin gelir ve istihdam algılarında FSC sertifikasının sınırlı bir etkiye sahip olması, ormancılık işlerinin mevcut yapısından kaynaklanmakta olup, sertifikanın ekonomik ve sosyal katkılarının beklenen düzeyde hissedilmemesine neden olmaktadır. Türkiye kırsalında ormancılık faaliyetlerinin çoğunlukla geçici, düşük gelirli ve güvencesiz bir yapıda sürdürüldüğünü gösteren önceki çalışmalarla paralellik göstermektedir (Koçak vd., 2017). FSC sisteminin temel ilkeleri arasında, yerel halkın yaşam standardını iyileştirmek ve ekonomik kalkınmaya katkı sağlamak gibi hedefler bulunmaktadır. Ancak elde edilen bulgular, bu hedeflerin uygulamada yeterince karşılık bulmadığını ortaya koymaktadır. Uluslararası örneklerde de benzer bir durum gözlenmiş; FSC'nin topluluk düzeyinde bazı ekonomik getiriler sağladığı, ancak bu getirilerin bireysel hane refahına doğrudan ve eşit biçimde yansımadağı belirtilmiştir (Kalonga vd., 2015; Charnley vd., 2022). Kırsal kalkınma açısından FSC sisteminin daha etkili olabilmesi için, kooperatifleşme, ürünlerin katma değerli hâle getirilmesi, mikro kredi sistemleri ve eğitim olanaklarının yaygınlaştırılması önem taşımaktadır (Aydın ve Akyol, 2023). Söz konusu desteklerin köylülere verilmesi, FSC sertifikası almanın önkoşulu değildir. FSC standartları, sosyal haklar ve gelir paylaşımı konusunda doğrudan yükümlülük getirmemekle birlikte, toplulukların katılımı ve haklarının gözetilmesini zorunlu kılmaktadır (FSC, 2015). Başka bir deyişle, paydaşların, belirli bir konudaki şikâyeti, FSC'nin İlke ve Kriterleri kapsamında değerlendirmeye tabi tutulabilir. Ancak bu tür bir şikâyet doğrudan sertifikanın iptali ya da askıya alınmasıyla sonuçlanmaz; öncelikle çözüm süreci işletilir ve işletme ile yerel topluluk arasında uzlaşma sağlanmaya çalışılır. Sertifika kapsamında yürütülen denetimlerde bu gibi konuların çözümü için yapılan çalışmalar incelenir ve bunun sonucunda küçük hata olarak çözümlüne yönelik süreç takip edilir (FSC, 2015). Dolayısıyla, FSC'nin sosyal etkilerinin kalıcı ve güçlü olabilmesi için sadece sertifikasyon mekanizması değil, aynı zamanda ulusal politikalar, kooperatif yapıları ve kalkınma desteklerinin de sürece entegre edilmesi gerekmektedir. Bu

tür bütüncül destek mekanizmaları olmaksızın, FSC uygulamalarının sahada sosyal meşruiyet ve sürdürülebilirlik sağlayabilmesi güçleşmektedir. Cashore (2006) FSC sisteminin yerel halk için sürdürülebilir gelir yaratma kapasitesinin, sistemin uygulama biçimiyle doğrudan ilişkili olduğunu savunmaktadır. Bu yaklaşım, FSC'nin yalnızca çevresel standartların yerine getirilmesiyle sınırlı kalmaması gerektiğini, aynı zamanda yerel toplulukların ekonomik olarak da güçlendirilmesini hedeflemesi gerektiğini ortaya koymaktadır. Gelir yaratma potansiyelinin artabilmesi için, FSC'nin uygulama sürecinde yerel halkın karar alma mekanizmalarına katılımı sağlanmalı, yalnızca hammadde olarak odun üretimi değil katma değerli ürünler de (Odun Dışı Orman Ürünleri dahil) sertifikalandırılmalı ve sertifikalı ürünlerin daha avantajlı pazarlara erişimi için bağlantılar kurulmalıdır. Ayrıca, ormancılık uygulamalarında köylüler, kooperatifler ve işletmeler arasında adil paylaşımı güvence altına alacak mekanizmalar geliştirilmelidir. Bu koşulların sağlanması, FSC'nin sürdürülebilir gelir yaratma kapasitesini yükseltmekte ve yerel halk açısından daha güçlü bir sosyal fayda sağlamaktadır.

### 3.6. Yerel katılım, bilgi düzeyi ve iletişim kanalları üzerine bulguların tartışılması

Araştırmamızda elde edilen bulgular, FSC sistemine dair literatürde öne çıkan görüşlerle kısmen örtüşmektedir. Katılımcıların önemli bir kısmı FSC süreçleri hakkında yeterli bilgi sahibi olmadığını belirtmiş, bu da Koçak vd. (2017)'nin vurguladığı katılım eksikliğinin sahada da gözlemlendiğini ortaya koymuştur. Bununla birlikte, çevresel koruma ve farkındalık konularında olumlu algıların bulunması, McDermott vd. (2013)'ün işaret ettiği şeffaflık ve sosyal sorumluluk boyutunun belirli ölçüde karşılık bulunduğunu göstermektedir. Ancak katılımcıların yönetim süreçlerine doğrudan etkilerinin sınırlı kalması, Lockwood (2010)'un belirttiği gibi aidiyet duygusunun güçlenmesini engellemekte ve FSC'nin sosyal meşruiyetini zayıflatmaktadır. Degnet vd. (2022) de benzer biçimde, sertifikasyon uygulamalarında karar süreçlerine gerçek ve sürekli katılım sağlanmadığında, yerel halkın sistemi dışarıdan gelen bir idari zorunluluk olarak algıladığını belirtmektedir.

Bu durum, FSC'nin İlke ve Kriterleri (FSC, 2015) kapsamında yer alan “yerel toplulukların haklarının gözetilmesi” ve “katılımcı yönetim süreçlerinin işletilmesi” ilkeleriyle doğrudan ilişkilidir. Standartlar, toplulukların karar alma mekanizmalarına etkin katılımını ve haklarının korunmasını öngörse de, araştırma sahasında bu katılımın sınırlı olduğu görülmüştür. Dolayısıyla, literatürde dile getirilen ilkeler ile saha bulguları birlikte değerlendirildiğinde, FSC'nin sosyal boyutunun güçlenebilmesi için yalnızca standartların varlığı değil, aynı zamanda bu standartların uygulamada daha kapsayıcı ve katılımcı biçimde hayata geçirilmesi gerekmektedir.

### 3.7. FSC sisteminin çevresel farkındalık ve eğitim üzerindeki etkilerinin tartışılması

Araştırma bulguları, katılımcıların FSC uygulamalarını çevresel konular açısından daha olumlu değerlendirdiğini göstermektedir. Bu durum, FSC'nin İlke 6 kapsamında çevre koruma, biyolojik çeşitliliğin sürdürülmesi ve ekosistem hizmetlerinin korunmasına yönelik somut yükümlülükler

getirmesiyle açıklanabilir. Literatürde de vurgulandığı üzere FSC yalnızca ekonomik çıktılarla sınırlı olmayan; aynı zamanda çevresel sürdürülebilirlik ve doğa bilincini artırmayı hedefleyen bütüncül bir yaklaşıma dayanmaktadır (Pezdevšek Malovrh vd., 2019). FAO (2020) ise yerel düzeyde çevresel farkındalığın gelişmesinde sivil toplumun aktif katılımını, katılımcı orman yönetimi modellerinin başarısı için kritik bir unsur olarak değerlendirmektedir.

Eğitim boyutu ise çevresel algıların kalıcı hale gelmesi açısından belirleyici bir faktördür. Ancak araştırmada elde edilen bulgular, katılımcıların eğitim ve bilgilendirme faaliyetlerinden sınırlı ölçüde faydalandığını ortaya koymaktadır. FSC'nin İlke 4 (Toplumla İlişkiler ve İşçi Hakları) kapsamında toplulukların sosyal refahını artırma hedefi bulunsa da, eğitim ve iletişim mekanizmalarının sahada yeterince sistematik biçimde işletilmediği görülmektedir. Bu nedenle, çevresel katkılar olumlu algılansa dahi, eğitim boyutundaki eksiklikler bu algının yüzeysel kalmasına yol açmaktadır.

Sonuç olarak, FSC sisteminin çevresel farkındalık üzerindeki etkileri sosyal boyutlara kıyasla daha güçlü algılanmakla birlikte, bu algının sürdürülebilirliği için eğitim ve iletişim süreçlerinin daha güçlü ve yaygın bir şekilde yapılandırılması gerekmektedir. Bu tür bir yaklaşım, FSC'nin sahadaki sosyal meşruiyetini artırarak hem çevresel hem de sosyal etkilerin daha dengeli biçimde algılanmasına katkı sağlayacaktır (FSC, 2015).

### 3.8. Sosyo-demografik değişkenlere göre algı farklılıklarının tartışılması

Araştırma bulguları, FSC uygulamalarına yönelik toplumsal algıların bireylerin demografik özelliklerine göre anlamlı biçimde farklılaştığını ortaya koymaktadır. Özellikle genç katılımcılar, yaşam kalitesi, gelir artışı ve çevresel etkiler gibi boyutlarda diğer yaş gruplarına göre daha olumlu ya da farklı değerlendirmeler yapmışlardır. Bu sonuç, gençlerin FSC'nin sunduğu çevresel ve sosyal faydaları daha belirgin algıladıklarını göstermektedir. Genç grupların daha yüksek eğitim düzeyine erişim olanakları, yeni bilgilere açıklıkları ve yenilikçi yönetim modellerine uyum sağlama eğilimleri, bu farklılığın başlıca nedenleri arasında görülebilir. Bu durum, FSC sistemine yönelik toplumsal algıların homojen olmadığını; aksine, yaş değişkeninin algı kalıplarını belirleyen kritik bir faktör olduğunu ortaya koymaktadır. Saha bulgularımız, genç grupların FSC uygulamalarına daha olumlu bakma eğiliminde olduğunu gösterirken, bu farklılık literatür tarafından da desteklenmektedir. Örneğin Şen ve Güngör (2019), yerel toplulukların FSC algılarının yaş, eğitim ve gelir gibi demografik faktörlere göre değiştiğini belirtmiştir. Pezdevšek Malovrh vd. (2019) özellikle genç kuşakların FSC'nin sosyal boyutuna dair algılarının sürdürülebilirlik açısından kritik rol oynadığını vurgulamaktadır.

Sonuç olarak, araştırmamızda genç grupların farklı algılar sergilemesi hem saha bulgularımız hem de uluslararası literatürle uyumlu bir durumdur. Bu nedenle FSC uygulamalarının toplumsal kabulünü güçlendirmek için gençlere yönelik çeşitli eğitimler ile çevresel bilincin yaygınlaştırılması ve katılımı artırıcı mekanizmaların geliştirilmesi öncelikli bir gereklilik olarak değerlendirilmektedir. Kalonga vd. (2015) ve Doremus (2019) sertifikasyon süreçlerinin topluluk içinde homojen algılanmadığını; kırılgan veya dışlanma riski taşıyan

grupların (kadınlar, düşük gelirli haneler, genç olmayan gruplar) bu süreçten daha az fayda gördüğünü belirtmiştir.

## 4. Sonuç ve öneriler

Bu araştırma, FSC orman yönetim sertifikasyon sisteminin Köyceğiz ilçesindeki orman köylüleri üzerindeki sosyal etkilerini değerlendirmeyi amaçlamıştır. Elde edilen bulgular, FSC sisteminin çevresel sürdürülebilirlik konusunda yerel halk nezdinde olumlu bir algı oluşturduğunu; ancak sosyal boyutları açısından sınırlı bir etki yarattığını göstermektedir.

Katılımcıların önemli bir kısmı, FSC sisteminin yaşam kalitelerini artırmadığını, gelirlerini doğrudan etkilemediğini ve istihdam olanaklarını geliştirmediğini ifade etmiştir. Ayrıca yönetime katılım, bilgilendirme ve eğitim süreçlerinde de yetersizlik algısı yaygındır. Katılımcıların %69'u FSC sertifikasının yörelerinde uygulandığından haberdar olmadığını belirtmiştir; bu durum sistemin yerel düzeyde tanıtım ve bilgilendirme faaliyetlerinde yetersiz kaldığını ortaya koymaktadır.

Bulgular, yaş, eğitim düzeyi gibi demografik değişkenlerin FSC'ye yönelik algıları belirlemede etkili olduğunu ortaya koymaktadır. Özellikle genç bireyler ve düşük eğitim seviyesine sahip katılımcılar, FSC sisteminin amaç ve uygulamaları hakkında daha sınırlı bilgiye sahiptir. Bu durum, bilgilendirme ve eğitim çalışmalarının hedef gruplara uygun biçimde yapılandırılmadığını göstermektedir.

Sonuç olarak, FSC sistemi çevresel ve teknik standartlar açısından işlevsel bir yapı sunsa da sosyal sürdürülebilirlik ilkeleri doğrultusunda yerel halkla güçlü ve kapsayıcı bir ilişki kuramadığı görülmektedir. Bu durum, sistemin toplumsal meşruiyetini zayıflatmakta ve uzun vadeli sürdürülebilirliğini tehdit etmektedir.

Araştırmamızda elde edilen bulgular, FSC sisteminin sosyal etkilerinin daha etkin bir biçimde ortaya çıkabilmesi için bazı alanlarda iyileştirmeler yapılması gerektiğini ortaya koymaktadır. Katılımcıların önemli bir bölümünün FSC süreçleri hakkında yeterli bilgi sahibi olmadığını ifade etmesi, bilgilendirme ve farkındalık faaliyetlerinin daha kapsamlı ve düzenli biçimde yürütülmesinin gerekliliğini göstermektedir. Özellikle genç katılımcıların FSC uygulamalarına dair algılarında farklılıkların bulunması, bu grubun hedefe yönelik iletişim ve eğitim programlarıyla desteklenmesi gerektiğini ortaya koymaktadır. Eğitim içeriklerinin yaş, cinsiyet ve eğitim düzeyi gibi sosyo-demografik özelliklere göre çeşitlendirilmesi, farklı grupların ihtiyaçlarını karşılamada önemli bir katkı sağlayacaktır.

Bulgular ayrıca, FSC'nin çevresel yönlerinin sosyal boyutlara kıyasla daha olumlu algılandığını göstermektedir. Bu durum, çevresel farkındalığın güçlü olmasına karşın yaşam kalitesi ve ekonomik katkılar konusunda beklentilerin karşılanmadığını ortaya koymaktadır. Dolayısıyla FSC uygulamalarının yalnızca çevresel koruma odaklı değil, aynı zamanda ekonomik çeşitlilik ve sosyal faydayı da gözetilen bir yapıya kavuşturulması gerekmektedir. Bu bağlamda, odun dışı orman ürünlerinin değerlendirilmesi, yerel kooperatiflerin güçlendirilmesi ve bölgesel kalkınma destekleriyle entegrasyon sağlanması önemli görülmektedir.

Sonuç olarak, FSC sisteminin sosyal meşruiyetini artırabilmesi için yerel halkın karar alma süreçlerine daha aktif katılımının sağlanması, eğitim ve bilgilendirme çalışmalarının süreklilik kazanması, ekonomik fayda alanlarının genişletilmesi ve uygulamaların sosyo-kültürel

bağlama duyarlı şekilde yapılandırılması gerekmektedir. Araştırma bulguları, bu tür bütüncül yaklaşımların FSC'nin yalnızca çevresel değil, aynı zamanda sosyal etkilerini de güçlendireceğini ortaya koymaktadır. Uygulamanın sosyal sürdürülebilirliğini artırmak, yalnızca teknik standartların sağlanmasıyla değil; yerel halkla güvene dayalı, kapsayıcı ve katılımcı ilişkiler kurulmasıyla mümkün olacaktır.

#### Kaynakça

- Akyol, A., Tolunay, A., 2006. Türkiye'de sürdürülebilir orman kaynakları yönetimi, ilkeleri, göstergeleri ve uygulamaları. Süleyman Demirel Üniversitesi Fen Bilimleri Enstitüsü Dergisi, 10(2): 221-234.
- Aydın, Y., Akyol, A., 2023. Orman sertifikasyonu değerlendirme süreçleri ve sürdürülebilir orman yönetimine etkileri. Turkish Journal of Forestry, 24(4): 367-377.
- Cashore, B., 2006. Governing through markets. forest certification and the emergence of non-state authority. Forestry, 79(5): 610-612.
- Charnley, S., Frey, G. E., Makala, J., 2022. Community forests, timber production, and certification: success factors in the African context. Ecology and Society, 27(3): 1-28.
- Çelik, E., 2025. Sürdürülebilir bölgesel kalkımda ortak malların yönetilmesinin rolü: Aydın Koçarlı örneği. Afyon Kocatepe Üniversitesi İktisadi ve İdari Bilimler Fakültesi Dergisi, 27(Özel Sayı): 198-209
- Degnet, MB, van der Werf, E., Ingram, V., Wesseler, J., 2022. Topluluk algıları: Orman yönetiminde topluluk katılımının karşılaştırmalı analizi: Mozambik'teki FSC sertifikalı ve sertifikasız plantasyonlar. Orman Politikası ve Ekonomisi, 143:102815.
- Doremus, J., 2019. Unintended impacts from forest certification: Evidence from indigenous Aka households in Congo. Ecological Economics, 166: 106378.
- Durusoy, İ., 2012. Türkiye ormancılığı için sürdürülebilir orman yönetimi ölçütlerinin belirlenmesi. Düzce Üniversitesi Orman Fakültesi Ormancılık Dergisi, 8(1): 41-49.
- Eryılmaz, A.Y., Tolunay, A., 2015: Ormancılık Politikası, Fakülte Kitabevi Yayınlar 165, Ormancılık Dizisi 1, 264 s., Isparta.
- FAO, 2020. Indigenous peoples and sustainable forestry. Food and Agriculture Organization of the United Nations, Rome, <https://www.fao.org/forestry/our-focus/forests-people/indigenous-people-and-traditional-forest-related-knowledge/en#:~:text=FAO's%20work%20with%20Indigenous%20Peoples%20in%20forestry%20covers%20areas%20such,fcilitating%20sustainable%20forest%20management%20and>, Erişim: 25.05.2025.
- FSC, 2015. FSC principles and criteria. Forest Stewardship Council, Bonn, <https://fsc.org/en/standards>, Erişim: 21.05.2025.
- Hakverdi, A. E., 2020. Türkiye'de sürdürülebilir orman yönetimi kriter ve göstergelerinin değerlendirilmesi. Turkish Journal of Forestry, 21(3): 332-343.
- Hakverdi, A. E., Akyol, A., Tolunay, A., 2024. Batı Akdeniz Bölgesinde uygulanan sürdürülebilir orman yönetimi sosyo-ekonomik fonksiyonlar ölçütüne ilişkin orman mühendislerinin görüşleri. Turkish Journal of Forestry, 25(1): 1-11.
- Karahan, M., Ursavaş, S., 2022. Köyceğiz Gölü (Muğla) ve civarındaki sığla ormanlarının karayosunu florasına katkılar. Anadolu Orman Araştırmaları Dergisi, 8(1): 66-72.
- Kartal, S.K., Dirlik, E.M., 2016. Geçerlik kavramının tarihsel gelişimi ve güvenilirlikte en çok tercih edilen yöntem: Cronbach alfa katsayısı. Abant İzzet Baysal Üniversitesi Eğitim Fakültesi Dergisi, 16(4): 1865-1879.
- Kalunga, S.K., Kulindwa, K. A., Mshale, B.I., 2015. Equity in distribution of proceeds from forest products from certified community-based forest management in Kilwa District, Tanzania. Small-Scale Forestry, 14(1): 73-89.
- Kalunga, S.K., Kulindwa, K.A., 2017. Does forest certification enhance livelihood conditions? Empirical evidence from forest management in Kilwa District, Tanzania. Forest Policy and Economics, 74: 49-61.
- Kılıç, E., 2021. Tanzimat'ın başarısız girişimi: ilk orman müdürlüğünün kuruluşu ve kapatılma süreci. Ağaç ve Orman, 2(2): 52-61.
- Koçak, S., Tolunay, A., Türkoğlu, T., 2017. Türkiye'de orman sertifikasyonu uygulamalarının orman kaynakları yönetimine etkileri. Türkiye Ormancılık Dergisi, 18(1): 49-56.
- Köse, M., Daşdemir, İ., Erol, S.Y., Yıldırım, H.T., Arslan, A., Göksu, E., Şekercan, U.A., Alkan, S., 2018. Türkiye'de ormancılık örgütü ve yönetimine ilişkin R'WOT analizi uygulaması. Turkish Journal of Forestry, 19(3): 252-264
- Lockwood, M., 2010. Good governance for terrestrial protected areas: A framework, principles and performance outcomes. Journal of Environmental Management, 91(3): 754-766.
- McDermott, M., Mahanty, S., Schreckenber, K., 2013. Examining equity: a multidimensional framework for assessing equity in payments for ecosystem services. Environmental Science and Policy, 33: 416-427.
- Pezdevšek Malovrh, Š., Bećirović, D., Marić, B., Nedeljković, J., Posavec, S., Petrović, N., Avdibegović, M., 2019. Contribution of forest stewardship council certification to sustainable forest management of state forests in selected Southeast European countries. Forests, 10(648): 1-24.
- Solmaz E (2007). Orman Köylülerinin Kalkınmasına Yönelik Uygulanan Politikaların Yoksulluk Düzeyi ve Orman Kaynaklarının Kullanımına Etkisi Muğla Örneği. Doktora Tezi, Muğla Üniversitesi, Sosyal Bilimler Enstitüsü, İktisat Anabilim Dalı, Muğla, 257 s.
- Şen, G., Güngör, E., 2019. Local perceptions of forest certification in state-based forest enterprises. Small-Scale Forestry, 18(1): 1-19.
- Tolunay, A., Türkoğlu, T., 2014. Perspectives and attitudes of forest products industry companies on the chain of custody certification: A case study from Turkey. Sustainability, 6(2): 857-871.
- TÜİK, 2024. Adrese dayalı nüfus kayıt sistemi (ADNKS) sonuçları. Türkiye İstatistik Kurumu, Ankara, <https://www.tuik.gov.tr>, Erişim: 25.05.2025.
- Türkoğlu, T., Tolunay, A., 2013. Türkiye'deki orman ürünleri ithalatçısı işletmelerin sertifikalı orman ürünlerine ilişkin görüşleri. SDÜ Orman Fakültesi Dergisi, 14(2): 95-101.
- Türkoğlu, T. ve Tolunay, A., 2014. FSC Orman Yönetim Sertifikasının Muğla Ormanlarına Etkisinin Nitel Olarak Araştırılması. II. Ulusal Akdeniz Orman ve Çevre Sempozyumu, "Akdeniz ormanlarının geleceği: Sürdürülebilir toplum ve çevre", 22-24 Ekim 2014, Tebliğler Kitabı, Sayfa: 506-517, Isparta.
- Ürker, O., Lise, Y., 2018. Doğa korumada yeni bir kavram olan hassas orman ekosistemlerinin Anadolu sığla ormanları üzerinden incelenmesi. Anadolu Orman Araştırmaları Dergisi, 4(1): 1-11.
- Yılmaz, E., Alkan, S., Kayacan, A., Bayır, Y., & Mavi, Z. (2020). Batı Akdeniz Bölgesindeki orman ürünleri sanayinin sertifikasyona yönelik kararı ve bu kararın etkileri. Ormancılık Araştırma Dergisi, 7(2), 147-161.