

Ege Sosyal Bilimler Dergisi

Journal of Ege Social Science

Sayı 1, Cilt 1, Temmuz 2018, Sayfa 27- 35

TERÖR OLAYLARININ SAFRANBOLU TURİZM FAALİYETLERİ ÜZERİNE ETKİSİ

Gamze KARA

Karabük Üniversitesi İktisadi ve İdari Bilimler Fakültesi,
gkaya2006@hotmail.com

Geliş Tarihi: 15.04.2018

Kabul tarihi: 02.06.2018

Yayınlanma Tarihi: 20.07.2018

Özet

İnsanlığın ortak sorunlarından bir olan terör faaliyetleri, son yıllarda etkisi arttırarak devam etmektedir. Dünya çapında görülen terör olayları son zamanlarda Türkiye için de en önemli sorunlardan biri haline gelmiştir. Çok boyutlu olumsuz etkileri olan terör faaliyetleri en çok turizm sektörünü etkilemektedir. Bu çalışmanın amacı, Safranbolu özelinde terör faaliyetlerinin turizm üzerindeki etkilerini incelemektir. Bu açıdan çalışma terör olaylarının yıllara göre değişimi ve Safranbolu'daki turizm faaliyetlerine etkisi irdelenmiştir. Veri analizi yönteminin kullanıldığı çalışma, 1995 ile 2011 yılları arası terör olayları ve Safranbolu'yu ziyaret eden turist sayılarının değişim verilerini kapsamaktadır. Ayrıca çalışmada anket tekniği ile toplam 187 turistten veri elde edilmiştir. Elde edilen bu veriler SPSS 24 istatistik programı ile analiz edilmiştir. Yaşanan terör olaylarının yarattığı korku ve panik yüzünden Safranbolu'daki turizm faaliyetlerinde dönemsel azalmalar görülmüştür.

Anahtar Kelimeler: Terör, Turizm, Safranbolu

Ege Sosyal Bilimler Dergisi

Journal of Ege Social Science

Issue 1, Volume 1, July 2018, Pages 27- 35

THE IMPACT OF TERRORIST INCIDENTS ON TOURISM ACTIVITIES IN SAFRANBOLU

Abstract

The impact of terrorist incidents, one of the common problems of humanity, continues to increase in recent years. Terrorist incidents in the world recently have become one of the most important problems in Turkey as well. The multidimensional adverse effects of terrorist incidents are mostly affecting the tourism sector. The aim of this study is to investigate the impact of terrorist incidents on tourism in the context of Safranbolu. From this perspective, the change of the terrorist incidents according to the years and their impact on tourism activities in Safranbolu are investigated. The study is carried out by using data analysis method and covers the terrorist incidents and the changes in numbers of tourists visiting Safranbolu between 1995 and 2012. In addition, data collected in this study from a total of 187 tourists by using the survey technique. These data were analyzed with the SPSS 24 statistical program. Periodic reductions in tourism activities in Safranbolu are observed due to the fear and panic created by terrorist incidents.

Keywords: Terror, Tourism, Safranbolu

Giriş

Turizm, ülkenin bölgesel ve küresel açıdan ekonomik kalkınmasına doğrudan etkisi olan, sahip olduğu ekonomik önemi ile uluslar arası alandaki ekonomik rekabette avantaj sağlayan önemli bir gelir kaynağıdır (Gürbüz, 2009). Turizm sektörü, ekonomik katkılarının yanı sıra sosyal ve kültürel etkisiyle toplumlar arası etkileşime de katkı sağlaması ile dünya barışının korunmasında büyük öneme sahiptir.

Terör olaylarının turizm sektörü ile ilişkisinin bilinmesi ve oluşacak olumsuz etkilerin (baskı, cebir, korku ve panik ortamı) azaltılmasına katkı sağlayacağından bu olgunun tanımlanması gereklidir (Murat, 2013). Dünya genelinde amaçları farklı çeşitli terör örgütleri çıkmış ve bununla birlikte terör olayları dünya çapında toplumda kargaşa oluşturarak amaçlarına ulaşmak için terör eylemlerine sıkça başvurmuşlardır (Yılmaz, 2005). Uluslararası boyutta terörizm ortak bir sorun haline gelmiştir. Günümüzde Türkiye'nin kıtalar arasında köprü konumunda olması, doğu batı kültürü sentezinden oluşması, jeopolitik ve jeostratejik önemi açısından terörün en fazla yaşandığı ülkelerden birisidir. Bu sorunun uzun vadede Türkiye'nin gündeminde olacağı tahmin edilmektedir.

Bu çalışmanın amacı, Safranbolu özelinde terör faaliyetlerinin turizm üzerine yaptığı etkilerini incelemektir. Araştırma yöntemi olarak veri analizi yönteminin kullanıldığı çalışma 1995 ile 2011 yılları arası verilerini kapsamaktadır.

Kavramsal Çerçeve

Terör ve Terörün Amacı

Terörün tam bir tanımı olmamakla birlikte en genel haliyle; insanları yıldırma, sindirmek yoluyla onlara belli düşünce ve davranışları benimsetmek için zor kullanma ya da tehdit etme eylemidir (Çağlar, 1997). Latince "terror" ve "terrorist" sözcükleri olarak bilinen terörün klasik anlamı, "alt üst edici ve felce uğraticı aşırı korkudur" (Unsal ve Keleş, 1982:2). Terör kelimesi "terreur" ile alakalı olup titreme, dehşet ve korkma ve kökeni İran'da Haşhaşilere kadar dayandırılmaktadır (Kazan, 2016). Terör olaylarının ana amacı insanları sindirmek, korkutmak ve endişe yaratmaktır. Dünya genelinde terör olaylarının bakıldığında siyasal, dinsel, etnik, felsefi amaçlar en yaygın görünenleridir.

Terör olayların devlet ve devlet güçlerine karşı organize örgütler tarafından siyasal ve ekonomik çıkarlar sağlamanın da aracı olarak kullanıldığı dikkate alındığında asıl amacın devletin otoritesini yok ederek ülkede kargaşa ortamı yaratmak olduğu görülmektedir (Keleş, 1982). Bu durum göz önüne alındığında terör ile hedef alınan ülke ve toplumda korku ve panik havası yaratılarak huzur ve barış ortamını bozmak devlet üzerinde baskı unsuru haline getirerek bunun sonucu olarak da siyasal ve ekonomik bir kazanım elde etmektir.

Terör olaylarının sonucunda yaşanan can kayıpları dışında toplumda bıraktığı travma birçok sektörde olduğu gibi iç ve dış turizmi de olumsuz etkilemektedir (Çelik, 2015). Terör olayları nedeniyle yaşanan panik havası toplumdaki huzur, güven ortamını bozmakta güvenlik kaygısı büyük bir baskı oluşturmaktadır. Bunun sonucu olarak dönemsel olarak iç ve dış turizm gelirlerinde azalmalar göstermesine neden olmaktadır.

Bu çalışmayla, küresel çaptaki terör olaylarının olumsuz etkileri her toplumda görülmekle birlikte, terör olaylarının turizm sektörüne olan etkileri Safranbolu özelindeki incelenmiştir. Özellikle ulusal literatürdeki çalışmaların büyük bir bölümü yalnızca teorik düzeyde değerlendirmede kaldığından, çalışmanın sunduğu ampirik bulgular ve benzer çalışmalara farklı bakış açısı ile literatüre katkı sağlayacağı düşünülebilir.

Safranboluda Turizm Faaliyetleri

Müze kent Safranbolu, Osmanlı döneminin uzun kültürel tarihini, çevresel dokusu ile günümüzde yaşayan nadide şehirlerindedir. Sahip olduğu zengin kültürel mirası Safranbolu'yu "Dünya Kenti" ününe kavuşturmuştur. 1994 yılında Birleşmiş Milletlerin (BM) alt kuruluşu olan Eğitim, Bilim ve Kültür Örgütü (UNESCO) tarafından "Dünya Miras Listesi"ne alınmıştır (Gürbüz, 2002). Sahip olduğu destinasyon ile Safranbolu yerli ve yabancı ziyaretçilerden büyük ilgi görmeye devam etmektedir.

Geleneksel evleri ile tanınan Safranbolu sahip olduğu doğal güzellikleri ile büyük bir turizm potansiyeline sahiptir. Bölgenin eşsiz coğrafi yapısı; çeşitli kanyonlar, akarsular oluşturması bölgeye turistik gezilerin artmasına neden olmuştur. Sahip olduğu ormanlık alanlarında yayla turizmine olan ilgi giderek artmaktadır.

Safranbolu, yöresel ürünlerinin yanı sıra (Safranbolu lokumu, helva, reçel gibi) coğrafi konumu sebebiyle deniz turizminin yapıldığı Bartın ve Amasra'ya yakın mesafede bulunması, gününbirlik turistik ziyaretçilerin de ilgisini çekmektedir. Safranbolu'da turizmin gelişimi son yıllarda aratarak devam etmektedir. Bölgeye olan turist talepleri siyasi ve politik olaylardan etkilenen kırılmalı bir yapıya sahiptir. Özellikle ülke genelinde yaşanan terör olayları bu talepler üzerinde kısa vadeli de olsa etkili olmaktadır.

Bu olguyu yerel anlamda incelemek amacıyla hipotezler önerilmektedir. Bu hipotezler;

Hipotez 1 (H₁) : Yurt içinde meydana gelen terör olayları Safranbolu turizmini olumsuz etkiler.

Hipotez 2 (H₂) : Güvenlik kaygısı turistik faaliyetleri olumsuz etkiler.

Hipotez 3 (H₃) : Terör olaylarına maruz kalma ihtimali turistik ziyaret için gidilecek bölge seçimini etkiler.

Kapsam ve Amaç

Bu çalışmanın amacı, ülkemizdeki sosyal, siyasal, dini ve etnik temellere dayalı terör faaliyetlerin Safranbolu turizm faaliyetleri üzerindeki etkilerini incelemektir. Bu çalışma ile küresel terör olaylarının her toplumda görülen olumsuz etkilerini lokal olarak incelenmesi amaçlanmıştır. Safranbolu'yu ziyaret eden yerli ve yabancı ziyaretçilerinin, ülkemizde meydana gelen terör olaylarına maruz kalma ihtimali, güvenlik kaygısının seçimlerine etkileri hakkında yapılan anketteki veriler kullanılarak kısıtlanmıştır. Çalışma farklı özelliklerin araştırılması için farklı boyutları ile tekrarlanabilir.

Araştırma Yöntemi

Veri Toplama Aracı

Anket sonucunda elde edilen veriler öncelikle, SPSS (24.0) kullanılarak tanımlayıcı istatistikleri analiz edilmiştir. SPSS programı vasıtası ile anket sonucunda elde edilen verilerin kullanılabilirliği ve sonuçları yorumlayabilmesi için temel varsayımların veri üzerinde test edilmesi gereklidir. Bu amaçla güvenilirlik analizi SPSS (24.0) kullanılarak "Reliability Analysis" kullanılarak Alpha model ile analiz ederek değerlendirilmektedir (Fornell ve Larcker, 1981). Geliştirilen anket formu ön teste tabi tutulmuş ve ön test sonucunda Cronbach Alfa (α) 0,797 olarak bulunmuştur. Ölçeğin güvenilirliği sağlandıktan sonra anket formuna, katılımcılara uygulanmıştır. Araştırmada, anket yöntemi kullanılarak Safranbolu'yu ziyaret eden 187 turistten veriler toplanmıştır. Anket iki bölümden oluşmaktadır. Birinci bölüm yaş, cinsiyet, eğitim durumu, aylık gelir, işi gibi kişisel bilgi formundan oluşmaktadır. İkinci bölüm ise "Terör olaylar-Turist ziyaretleri etkileri" ölçmeyi amaçlayan sorulardan oluşmaktadır. Anket 5'li Likert ile ölçeklendirilmiş 8 ifadeden oluşmaktadır.

Veriler Safranbolu'nun tarihi çarşısını ziyaret eden yerli ve yabancı turistlere anket hakkında yüz yüze bilgi verildikten sonra anket yöntemi ile toplanmıştır .

Anket, Safranbolu bölgesindeki terör algısı, turistlerin tutum ve davranışları ve katılımcıların demografik bilgilerini içermektedir. Ankette bulunan sorular, literatür ve çalışmada hedeflenen özelliklerin incelenmesine dayanmaktadır. Toplam algılanan değeri ölçmek için Tablo 1 oluşturulmuştur. Sosyo-demografik bilgiler için katılımcıların cinsiyeti, yaşı, eğitim düzeyi, medeni durumu, gelir ve geçmiş ziyaret deneyimi derlenmiştir.

Tablo 1. Katılımcıların profili.

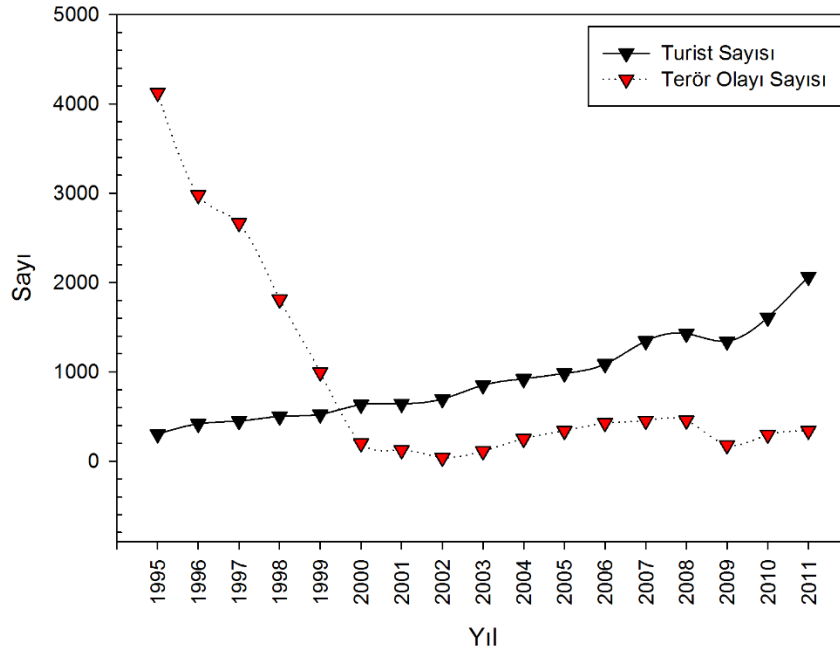
| Cinsiyet | Frekans | Yüzde |
|---|--------------------|-------|
| Kadın | 44 | 56 |
| Erkek | 82 | 105 |
| Medeni Durum | | |
| Evli | 67 | 64,7 |
| Bekâr | 120 | 35,8 |
| Yaş | | |
| 18-22 yaş | 51 | 27,2 |
| 23-27 yaş | 43 | 22,9 |
| 33-37 yaş | 38 | 20,3 |
| 38-43 yaş | 25 | 13,3 |
| 44 ve üzeri | 30 | 16,0 |
| Eğitim Durumu | | |
| İlköğretim | 8 | 4,2 |
| Lise | 38 | 20,3 |
| Ön lisans | 32 | 17,1 |
| Lisans | 89 | 47,5 |
| Lisans Üstü | 20 | 10,6 |
| Gelir Durumunuz | | |
| 1000 TL ve daha az | 64 | 34,2 |
| 1000-2000 TL | 59 | 31,5 |
| 2000-3000 TL | 41 | 21,9 |
| 3000 TL ve üzeri | 23 | 12,2 |
| Toplam Katılım(Yerli + Yabancı Turist) | (106+81)187 | |

Katılımcıların demografik profili (Tablo 1) verilmiştir. Tablo 1 e göre; erkeklere (% 44) göre daha az kadın (% 56) olduğunu belirtti. Ankete katılanların% 50'den fazlası genç ve orta yaşta ve %30'u 44 yaşının üstündedir. Ankete katılanların çoğunluğu yüksek eğitimi (üniversite veya yüksek lisans eğitimi ile % 75,2) ve evli (% 64,7) ve aylık geliri (% 34,1) 2000 tl ve üzerinde aylık geliri vardır.

Tablo 2. Önerilen hipotezler.

| | HIÇ KATILMIYORUM | | AZ KATILYORUM | | ORTA DÜZEYDE KATILYORUM | | ÇOK KATILYORUM | | TAMAMEN KATILYORUM | | X | Ss |
|----------------|------------------|-----|---------------|-----|-------------------------|------|----------------|------|--------------------|------|-----|-----|
| | f | % | f | % | f | % | f | % | f | % | | |
| H ₁ | 4 | 2,1 | 17 | 9,1 | 33 | 17,6 | 35 | 18,7 | 98 | 54,4 | 4,1 | 0,4 |
| H ₂ | 9 | 4,8 | 14 | 7,4 | 41 | 21,9 | 58 | 31 | 65 | 34,7 | 3,8 | 0,3 |
| H ₃ | 5 | 2,6 | 8 | 4,2 | 19 | 10,1 | 49 | 26,2 | 106 | 56,6 | 4,3 | 0,5 |

Tablo 2.'de önerilen hipotezler (H1, H2, H3) için likert anket sonuçlarına göre elde edilen frekans(f), yüzde dağılım(%), ortalama(X) ve standart sapmalar(Ss) değerlerini göstermektedir. Önerilen hipotezlerin tamamı kabul edilebilir olmakla beraber "H3:Terör olaylarına maruz kalma ihtimali turistik ziyaret için gidilecek bölge seçimini etkiler." hipotezi X= 4,342 ortalaması en yüksektir.



Şekil 1. 1995 ile 2011 yılları arası Terör olayları ve Safranbolu'yu ziyaret eden turist sayılarının arasındaki ilişkiyi göstermektedir.(Safranbolu Turizm Danışma Bürosu, 2016; Terör Ve Şiddet Olayları Kapsamında Yaşam Hakkı İhlallerini İnceleme Raporu, TBMM, 2013).

Şekil 1. 1995 ile 2011 yılları arası Terör olayları ve Safranbolu'yu ziyaret eden turist sayılarının değişim gösterilmiştir. Terör olaylarının yüksek olduğu 1995 yılında Safranbolu'yu ziyaret eden turist sayısının en düşük seviyede olmuştur. Bu zıt ilişki 2000 yılına kadar devam etmektedir. 2001 yılında sonra terör olaylarındaki azalma ile belirli bir sayıda durağan hale gelmesi Safranbolu'yu ziyaret eden turist sayılarında artma eğilimi göstermiştir. Bu sonuç terör olaylarının uzun vadede etkisinin sınırlı kaldığını göstermektedir.

Araştırma öncesinde önerilen hipotezler yüksek oranda kabul görmüştür. Bu sonuç yerli ve yabancı turistlerin güvenlik kaygısı yaşaması ve terör olaylarına maruz kalma korkusu turizm faaliyetlerini ciddi azalmalara yol açabilmektedir.

Sonuç

Turizm, döviz girdisiyle ekonomik üstünlük kazandırmasında doğrudan etkili, istihdam potansiyeli ile yerel ekonomiye katkı sağlayan uluslararası rekabette büyük öneme sahiptir. Farklı kültürlerin kaynaşmasını sağlamasıyla dünya barışının korunmasına katkı sağlayan bir sektördür. Ulusal ve uluslararası ekonomide stratejik öneme sahip turizm, Türk ekonomisinde işsizliğe, dış borçlanma, ülke tanıtımında ve ekonomik büyüme gibi alanlarda getirdiği pozitif katkılar nedeniyle hükümetlerin temel politikaları arasında yer almaktadır.

Turizm doğası gereğiyle terör, ekonomik kriz ve siyasal etkilere son derece duyarlı kırılğan yapıya sahiptir. Bu gibi olumsuz durumlar, turizm sektöründe büyük etkilere sahip olmasına rağmen uzun vadede etkisini sınırlı kalmaktadır. Yerli ve yabancı turistlerin güvenlik kaygısı yaşaması ve terör olaylarına maruz kalma korkusu turizm faaliyetlerinde ciddi azalmalara yol açabilmektedir. Bu nedenle hükümlerin özellikle turizm bölgelerinde güvenli bir ortam oluşturması sezonluk turizm bölgelerinde dönemsel bazda tedbirlerin arttırılması ülkenin turizm imajının olumlu algılanmasında katkı sağlayacağı düşünülmektedir. Fakat bu önlemler alınırken güvenlik güçlerinin ve güvenlik uygulamalarının ziyaretçileri asgari seviyede etkilemesine ayrıca dikkat edilmelidir. Aksi takdirde güvenlik uygulamalarının çok fazla görünür olması ziyaretçiler tarafından olumsuz algılanmalarına neden olabilmektedir. Bu politikaların iyi bir plan ve strateji altında doğru şekilde uygulanması önem arz etmektedir.

Bu çalışma ile doğal ve kültürel turizmin yükselen yıldızı olan Safranbolu özelinde terör olayları ile turizm faaliyetleri arasındaki ilişkinin açıklanmasına yönelik somut veriler elde edilmeye çalışılmıştır. Araştırma öncesinde önerilen hipotezler doğru olduğu ve elde edilen veriler terör olayları ile turizm faaliyetlerini olumsuz etkilediği görülmüştür.

En iyi ihtimal ile ülkemizde ve küresel anlamda gelecekte terör olaylarının yaratacağı olumsuzlukların alınan tedbirlerle azalacağı fakat hiçbir zaman tamamen sonlanacağı düşünülmemektedir (Yeşiltaş, 2008). Bu bağlamda izlenen turizm politikalarının edinilen deneyimlerle ziyaretçilerin talepleri doğrultusunda belirlenmesi terör olaylarının olumsuz etkilerini azaltmasında önemli olacağı düşünülmektedir.

Kaynakça

- Çağlar, A. (1997). Terör ve örgütlenme. *Türkiye ve Ortadoğu Amme İdaresi Dergisi*, 30 (3), 119-133.
- Çelik, N. (2015). Toplumsal parçalanma, sosyal dışlanma ve terörizm (social fractionalization, social exclusion and terrorism). *Review of International Law & Politics*, 11(44).
- Fornell, C. & Larcker F. D. (1981) Evaluating structural equation models with unobservable variables and measurement error. *Journal of Marketing Research*, 18(1), 39–50.
- Gürbüz, A. (2009). Safranbolu'yu ziyaret eden turistlerin demografik özelliklerine göre turistik ürünleri algılama durumu. *Doğuş Üniversitesi Dergisi*, 10 (2), 217-234.
- Gürbüz, A. (2002). Yerel kalkınma stratejisi içinde turizm ve Safranbolu. *Bilig-Türk Dünyası Sosyal Bilimler Dergisi*, 22, 29-48.
- Kazan, H. (2016). Terör-medya ilişkisi ve medyada terör haberciliği. *Databases Indexing Our Journal*, 28.
- Keleş, R., & Ünsal, A. (1982). *Kent ve siyasal şiddet (Vol. 507)*. AÜ SBF basın ve yayın yüksek okulu basımevi.
- Murat, S., Sener, S., & Yilanci, V. (2013). İktisadi krizler, doğal afetler, terör faaliyetleri Türkiye'ye gelen turistler üzerinde etkili mi?/Economic crises, natural disasters and terrorist attacks: are shocks to Turkey's tourist arrivals permanent?. *Istanbul Üniversitesi İktisat Fakültesi Mecmuası*, 63(1), 1.

- Terör ve şiddet olayları kapsamında yaşam hakkı ihlallerini inceleme raporu, TBMM. (2013). <https://www.tbmm.gov.tr/komisyon/insanhaklari/belge/TER%C3%96R%20VE%20%C5%9E%C4%B0DDET%20OLAYLARI%20KAPSAMINDA%20YA%C5%9EAM%20HAKKI%20%C4%B0HLALLER%C4%B0N%C4%B0%20C4%B0NCELEME%20RAPORU.pdf> adresinden elde edildi.
- Safranbolu turizm danışma bürosu. (2018). <http://www.safranboluturizmdanismaburosu.gov.tr/TR,155852/danisma-buromuz.html> adresinden elde edildi.
- Unsal, A. ve Keleş, R. (1982). Kent ve siyasal şiddet, Ankara Üniversitesi, *Siyasal Bilgiler Fakültesi Yayınları*, 507.
- Yeşiltaş, M., Öztürk, İ., & Türkmen, F. (2008). Terör faaliyetlerinin turizm sektörüne etkilerinin çözüm önerileri perspektifinde değerlendirilmesi. *Sosyal Bilimler Dergisi*, 10(1), 180.
- Yılmaz, B. S. & Yılmaz, Ö. (2005). Terörizm ve terörizmin hedefi olarak turizm endüstrisi. *Elektronik Sosyal Bilimler Dergisi*, 13(13).