



Çakmur, Elif Yavuz – Çakmur, Tuncer Çağrı, “Sadak Köyü ve Satala Antik Kenti’nin Uluslararası Metinler Işığında Kültürel Miras Turizmi Potansiyelinin Değerlendirilmesi”, *Karadeniz Araştırmaları Enstitüsü Dergisi*, 11/24, ss.335-353.  
DOI: 10.31765/karen.1756570

Bu makale etik kurul izni ve/veya yasal/özel izin alınmasını gerektirmemektedir.  
*This article doesn't require ethical committee permission and/or legal/special permission.*

\* Araştırma Makalesi / *Research Article*

\*\* Dr. Öğr. Üyesi,  
Karadeniz Teknik Üniversitesi, Edebiyat  
Fakültesi Arkeoloji Bölümü,  
Trabzon/TÜRKİYE  
✉ eycakmur@ktu.edu.tr

**ORCID** : 0000-0001-5826-0444

\*\*\* Arş. Gör.,  
Atatürk Üniversitesi, Mimarlık ve  
Tasarım Fakültesi, Mimarlık Bölümü,  
Erzurum/TÜRKİYE  
✉ cagri.cakmur@atauni.edu.tr

**ORCID** : 0000-0003-3948-3786

**Anahtar Kelimeler:** Satala Antik Kenti, Kültürel Miras, Uluslararası Koruma Metinleri, Miras Turizmi

**Keywords:** Satala Ancient City, Cultural Heritage, International Conservation Texts, Heritage Tourism

**Geliş Tarihi / Received Date:** 01.08.2025

**Kabul Tarihi / Accepted Date:** 30.10.2025

### SADAK KÖYÜ VE SATALA ANTİK KENTİ’NİN ULUSLARARASI METİNLER IŞIĞINDA KÜLTÜREL MİRAS TURİZMİ POTANSİYELİNİN DEĞERLENDİRİLMESİ\*

Elif YAVUZ ÇAKMUR\*\* - Tuncer Çağrı ÇAKMUR\*\*\*

**Öz:** Bu çalışma, Gümüşhane ili Kelkit ilçesine bağlı Sadak köyü ile sınırları içerisinde yer alan Satala Antik Kenti’nin kültürel miras turizmi potansiyelini, uluslararası koruma ve turizm metinleri çerçevesinde değerlendirmeyi amaçlamaktadır. UNESCO, ICOMOS ve ICCROM gibi uluslararası kuruluşların temel ilkeleri doğrultusunda, bölgedeki arkeolojik ve yerel miras unsurları analiz edilmiş; Sadak köyünün yaşayan kültürü ile Satala’nın arkeolojik değerleri arasındaki etkileşim, sürdürülebilir turizm yaklaşımıyla ele alınmıştır. Uluslararası koruma belgeleri ışığında kavramsal bir çerçeve oluşturulmuş; bölgenin kültürel envanteri çıkarılmış ve yerel ile bölgesel ölçekte uygulanabilir turizm senaryoları geliştirilmiştir. Sadak köyü ve Satala’ya ait miras bileşenleri ile bu değerleri tamamlayan kültürel peyzaj unsurları, miras turizmi bağlamında değerlendirilmiş olup gelecek projeksiyonlarına yönelik çeşitli öneriler sunulmuştur. Elde edilen verilerin, bölgenin ulusal ve uluslararası düzeyde tanınırlığına ve turizm faaliyetlerine farklı ölçeklerde katkı sağlayacağı öngörülmektedir.

### EVALUATION OF THE CULTURAL HERITAGE TOURISM POTENTIAL OF SADAK VILLAGE AND THE ANCIENT CITY OF SATALA IN LIGHT OF INTERNATIONAL TEXTS

**Abstract:** This study aims to evaluate the cultural heritage tourism potential of Sadak Village, located in the Kelkit district of Gümüşhane Province, and the Ancient City of Satala within its borders, within the framework of international heritage conservation and tourism texts. In line with the core principles of international institutions such as UNESCO, ICOMOS, and ICCROM, the archaeological and local heritage assets of the region have been analyzed. The interaction between the living culture of Sadak Village and the archaeological values of Satala has been examined through the lens of sustainable tourism. A conceptual framework has been established in the light of international conservation documents; the cultural inventory of the region has been identified, and applicable tourism scenarios at local and regional scales have been developed. The heritage components of Sadak Village and the Ancient City of Satala, along with the cultural landscape elements that complement them, have been evaluated within the context of heritage tourism, and various proposals have been presented for future projections.

The findings are expected to contribute to the recognition of the region at both national and international levels, as well as to tourism activities at multiple scales.

## Giriş

Kültürel miras, bir toplumun kimliğini inşa eden tarihî, sanatsal ve arkeolojik değerlerin bütünüdür. Bu mirasın korunması ve sürdürülebilmesi tüm toplumun ortak sorumluluğudur. Son yıllarda kültürel miras unsurlarının turizm sektöründe değerlendirilmesi, hem yerel ve ulusal ölçekte ekonomik kalkınmayı destekleyen bir unsur olarak hem de kültürel kimliğin tanıtımı ve güçlendirilmesi bakımından önemli fırsatlar sunmaktadır. Bu bağlamda gelişen “kültürel miras turizmi” kavramı, geleneksel turizm anlayışına alternatifler getirmenin yanı sıra kültürel miras alanlarının uzun vadeli korunma ve kullanıma yönelik stratejilerinin oluşturulmasında da belirleyici bir rol üstlenmektedir.<sup>1</sup>

Kültürel miras alanları üzerine yoğunlaşan turizm faaliyetleri; özgünlüğünü korumuş geleneksel dokular, tarihi kent merkezleri ve kırsal mimari bileşenleri gibi unsurları somut ve somut olmayan unsurları ile birlikte merkezine almaktadır. Arkeolojik alan niteliği taşıyan sahalarda bu kapsamda benzer olarak kültürel miras turizmi faaliyetlerinin yoğun olarak gerçekleştiği önemli çekim merkezleri olarak karşımıza çıkmaktadır. Ancak uzman görüşleri, bu alanlarda gerçekleşen turizmin olumlu ve olumsuz yanları ile birlikte değerlendirilmesi ve planlanması yönündedir. Arkeolojik alanların kültürel miras turizmine entegre edilmesi; kültürel miras öğelerinin öneminin daha geniş kitlelerce algılanmasını kolaylaştırmakta ve tarihsel bilinç düzeyinin ve kültürel miras farkındalığının artmasını sağlamaktadır. Öte yandan bu alanlarda gerçekleşecek turizm faaliyetleri, çeşitli ölçeklerde katma değer sağlayarak ekonomik sürdürülebilirlik ve alternatif kalkınma modelleri sunmaktadır. Yerel halk ve yatırımcılar; rehberlik, konaklama, yöresel ürün satışı ve el sanatları üretimi gibi hizmetler aracılığı ile ekonomik girdi sağlarken, arkeolojik alanların sunumundan elde edilen çeşitli gelirler ile de arkeolojik envanterin bakımı, korunması ve sürdürülebilirliği için maddi kaynak aktarımı gerçekleştirilebilmektedir. Bu durum, koruma politikaları üzerindeki kamuoyu ilgisini canlı tutma ve bu alanların korunması için gerekli teşvikleri yaratma bağlamında önemli olmaktadır. Ayrıca arkeolojik alanlardaki kültürel miras turizmi, uluslararası platformlarda tanınırlık ve bilinirliğe de olumlu yönde etki etmektedir. Bu durum; UNESCO, ICOMOS ve ICCROM gibi küresel ölçekli kurum ve kuruluşların yerel ve ulusal idarelere arkeolojik mirasın korunması ve sürdürülebilirliği noktalarında paydaşlık yapmasını kolaylaştırmakta ve kültürel diplomasinin gelişmesine katkı sağlamaktadır.

Ancak arkeolojik alanlardaki turizm faaliyetleri, bu alanların korunması ve sürdürülebilir yönetimi konularında yeni sorumlulukları da beraberinde getirmektedir. Zira bu tür alanlarda gerçekleştirilen kontrolsüz ziyaretçi akışı, koruma sorunlarını artırmakta ve kimi zaman geri dönüşü olmayan tahribatlara neden olabilmektedir. Yine kontrolsüz ziyaretçi trafiği; atık üretimini ve çevre kirliliğini artırıp flora ve faunaların bozulmasına yol açabilmektedir. Ekonomik açıdan değerlendirildiğinde ise artan ticari kaygılar, kimi durumlarda arkeoloji ve koruma bilimlerinin değerleri ile örtüşmeyerek bilimsel çalışmaları baskılayabilmekte ve bu durumda arkeolojik alanlar özgünlüğünü kaybedecek duruma gelebilmektedir. Ayrıca özellikle kırsal alanlardaki arkeolojik sahalarda yerel halk, daha rantabl olan hizmet sektörünü önceleyerek özgün ve gerçek yaşamının gerektirdiği üretim biçimlerinden ve yaşam pratiklerinden uzaklaşarak kültürel olarak yozlaşabilmektedir. Bu durum ayrıca tek boyutlu lokal ekonomileri doğurabilmekte ve ticari kırılmalığa neden olabilmektedir.

İfade edilen nedenler dolayısı ile arkeolojik alanlardaki kültürel miras turizminin; sadece ekonomik bir faaliyet alanı değil, aynı zamanda koruma, eğitim ve farkındalık yaratma süreci ola-

<sup>1</sup> ICOMOS 1999 A.

rak ele alınması gerekmektedir. Bu kapsamda yaklaşık bir asırlık bir geçmişe sahip olan uluslararası koruma yazınında ortaya konan ulusal ve evrensel metinler aracılığı ile kültürel miras turizminin olumlu ve olumsuz yönleri arasındaki dengeyi kurmak ve ideal senaryoları ortaya koymak gerekmektedir.

1931 tarihli Atina Tüzüğü'nden<sup>2</sup> günümüze kadar geçen süreçte uluslararası koruma metinleri; başlarda yalnızca anıtsal yapıları odaklanırken zamanla daha küçük ebatlı mimari öğeleri de kapsamına dahil etmiş; bu durumu özgün dokular, kültürel peyzaj alanları ve somut olmayan kültürel miras öğelerinin de koruma yazınında kendisine yer bulması takip etmiştir. Öte yandan evrensel koruma yazınında başlarda belgeleme ve müdahale teknikleri üzerine yoğunlaşan ilkeler, ilerleyen süreçte kültürel mirasın algılanması, sunumu ve sergilenmesi gibi problemler de kapsamına almış ve yeni bakış açıları ile sorunsallar için yeni çözüm önerileri sunulmuştur.

Miras türü ve sorunsalları üzerine gelişerek güncellenen uluslararası koruma yazınında arkeolojik alanların sunumu ve bu alanlarda gerçekleşen kültürel miras turizmi adına da evrensel bir standardizasyon ihtiyacı öne çıkmış ve kültürel miras turizminin arkeolojik sahalar için optimizasyonu kaygısı ile metinler üretilmiştir. Bu bağlamda temel olarak kabul edilen Atina ve Venedik Tüzüklerinin yanı sıra Kırsal Mimari Mirasın Korunması ve Değerinin Arttırılması Hakkında Tavsiye Kararı (1989), Arkeolojik Mirasın Korunması ve Yönetimi Tüzüğü (1990), Nara Özgünlük Belgesi (1994), Uluslararası Kültürel Turizm Tüzüğü (1999), Geleneksel Mimari Miras Tüzüğü (1999), Kültürel Rotalar Tüzüğü (2008) ve Kültürel Miras Alanlarının Algılanması ve Sunumuna İlişkin ICOMOS Tüzüğü (2008) isimli metinler,<sup>3</sup> arkeolojik mirası merkezine alan turizm faaliyetlerinin çerçevesini ve koruma bilimleri ile ilişkisini belirlemeleri açısından dikkate değerdir.

Gümüşhane ili Kelkit ilçesi sınırları içerisinde yer alan Satala'da arkeolojik alan kimliği ile benzer koruma, sunum ve sergi sorunsallarını bünyesinde barındırmaktadır. Roma İmparatorluğu'nun MS 1. yüzyıldaki ana ordularından Legion XV Apollinaris'e ev sahipliği yapan Satala,<sup>4</sup> Geç Kalkolitik döneme kadar uzanan tarihi ile önemli bir arkeolojik alan olarak değerlendirilmektedir. Öte yandan antik kent günümüzde Sadak köyünün özgün organik yerleşim dokusu ve geleneksel kırsal mimari mirası ile malzeme ölçeğinde yoğun etkileşim içerisinde. Ancak, arkeolojik ve kırsal mimari miras potansiyellerinin 19. asrın son çeyreğinde fark edilmiş olmasına karşın<sup>5</sup> bilimsel belgeleme, kazı ve restorasyon çalışmalarının yoğun olarak yaklaşık son 10 yıl içerisinde başlamış olması, Satala'yı Anadolu coğrafyasındaki görece genç kazı çalışmalarından biri haline getirmektedir.<sup>6</sup> Bu durum, arkeolojik açıdan bir dezavantaj olarak değerlendirilse de kendi ziyaretçi profilini yeni yeni oluşturan alanın kültürel miras turizmi projeksiyonunun güncel bilimsel doğrular ışığında planlanması şansını sunduğundan önemli avantajları da bünyesinde barındırmaktadır. Bu bağlamda günümüze ulaşan geleneksel kırsal mimari doku, mimari plastikler ve arkeolojik buluntuları barındıran alanın kültürel miras turizmi potansiyelinin ortaya konması ve bütüncül bir koruma yaklaşımı çerçevesinde ve evrensel normlar doğrultusunda ziyaretçilere sunulması önem arz etmektedir.

Bu çalışmanın amacı; geleneksel kırsal peyzaj ve mimari doku ile etkileşimde halinde olması ve aynı zamanda nadir bir arkeolojik sit değerine sahipliği dolayısıyla doğru turizm alternatifleri için gelecek projeksiyonlarına ihtiyaç duyan Satala'nın ve üzerinde konumlandığı Sadak köyünün kültürel miras turizmi potansiyelini ortaya koymak, evrensel ilke ve metinler doğrultusunda ve çeşitli ölçeklerde senaryolar üretmek ve sonuç ürünlerini akademik platformda

<sup>2</sup> Atina Tüzüğü 1931 (Carta del Restauro),

<sup>3</sup> Uluslararası Anıtlar ve Sitler Konseyi Türkiye Milli Komitesi (ICOMOS).

<sup>4</sup> Parker, 1928: 148.

<sup>5</sup> Yorke, 1898; Mitford, 1974a.

<sup>6</sup> Yıldırım, 2020 a: 231-242; Yıldırım, 2022: 265-282.; Satala kazıları 2024 yılı itibarıyla Elif Yavuz Çakmur başkanlığında sürdürülmektedir.

tartışmaya açmaktır. Araştırma kapsamında çalışma alanı ile ilişkilenen uluslararası koruma metinleri, kavramsal çerçeve başlığı altında incelenmiş, Sadak köyü ve Satala'nın günümüze ulaşan ve kültürel miras turizminin öznesi olabilecek kültür envanteri tespit edilmiş, alanın kültürel miras turizmi potansiyeli belirlenmiş ve ardından yerel ölçekte bölgesel ölçeğe doğru çeşitlenen bir yelpazede alanın kültürel miras turizmi faaliyetleri için öneriler geliştirilmiştir. Bu çalışmanın üst ölçekte kırsal alanda konumlanan arkeolojik alanların uluslararası ilkeler ve metinler doğrultusunda korunması ve sunumu, alt ölçekte ise Satala'nın kontrollü olarak kültürel miras turizminin bir parçası hale gelmesi adına öneriler üretilmesi adına önemli olduğu düşünülmektedir.

### 1. Kavramsal Çerçeve

Atina Tüzüğü'nü (1931) milat kabul ederek yaklaşık bir asırdır uzman görüşleri etrafında şekillenen uluslararası koruma yazını ve organizasyon şeması; süreç içerisinde coğrafya, dönem, işlev gibi parametreler bağlamında özelleşerek gelişmiştir. Kültürel miras alanlarının algılanması ve sunumu ile ilgili çalışmalar da süreç içerisinde kendisine yer bulmaktadır. Özellikle arkeolojik alanların ve eserlerin sunumu ve sergisi ile ilgili tartışmalar görece erken dönemlere tarihlense de ilerleyen süreçte ortaya konan uzman görüşleri etrafında şekillenen uluslararası koruma yazınında kültürel miras turizmi faaliyetleri çeşitli boyutları ile birlikte kendisine yer bulmuştur.

Bu anlamda ana hatları ile koruma ve onarım üzerine eğilen Atina ve Venedik tüzüklerinin ardından doğrudan Sadak köyü ve Satala bağlamında değerlendirilen ilk metin 1989 tarihli ve Avrupa Konseyi Bakanlar Komitesi tarafından hazırlanan Kırsal Mimari Mirasın Korunması ve Değerinin Arttırılması Hakkında Tavsiye Kararı'dır (89/6). Değişen tarımsal üretim modellerinin ve sosyal dönüşümlerin, geleneksel kırsal mimariyi tehdit ettiğini belirten metin; kırsal mimari mirası sadece kültürel bir bileşen olarak değil, aynı zamanda yerel gelişimin başlıca etkenlerinden biri olarak ele almaktadır. Bu bağlamda tavsiye kararı Venedik Tüzüğü'nü temel alarak; kırsal peyzaj algısını bozan yapılar için sınırlamalar getirilmesini önermekte, özgün kırsal mimari bileşenlerinin korunmasını ve işlevsiz duruma gelen yapıların yeni işlevlere adapte edilerek yeniden kullanılmasını teşvik etmektedir. Öte yandan metin; mirasın değerinin artırılmasını, yerel gelişimin hayati etkeni olarak görmekte ve bu kapsamda; yapıların ve sitlerin korunması, çiftliklerin ve kırsal üretim birimlerinin çağdaştırılması, el sanatlarının geliştirilmesi ve kırsal turizm konaklamaları için finansal bağışları ve devlet desteklerini teşvik etmektedir. Ayrıca, yerel ekonomi ile yakından ilişkili olan el sanatları ve geleneksel dokudaki yapıların bakımı adına eğitim programlarının oluşturulmasını ve doğa parkları ve açık hava müzesi gibi gelir getirici alanların uzmanlarca tasarlanmasını tavsiye etmektedir.<sup>7</sup>

1990 yılında ICOMOS tarafından yayımlanan Arkeolojik Mirasın Korunması ve Yönetimi Tüzüğü de çalışma sahasındaki arkeolojik envanter ile ilişkilenebilmektedir. İlgili metinde arkeolojik nitelikteki mimari buluntuların korunması adına yine 1964 tarihli Venedik Tüzüğü işaret edilmekte ve öte yandan arkeolojik mirasın yerinde korunarak halka sunulması tavsiye edilirken bu durumun çağdaş toplumların kökenlerinin ve gelişimlerinin anlaşılmasına yardım eden önemli bir yöntem olduğu vurgulanmaktadır.<sup>8</sup>

1994 tarihli Nara Özgünlük Belgesi'nde ise özgünlüğün kültürel miras ile ilgili her adımdaki önemi ve değeri belirtilirken bu değerın kültür varlığının ilk tasarımı ile ilgili olduğu kadar sonradan kazandığı özellikleri, tarihsel varlığı ve anlamına bağlı olarak da arttığı anlatılmakta ve varlığın hem biçimi hem de malzemesi önemsenmektedir.<sup>9</sup>

<sup>7</sup> COE. 1989. (89) 6.

<sup>8</sup> ICOMOS 1990.

<sup>9</sup> ICOMOS 1994.

Kültürel miras turizmi için referans alınacak ana metinlerden biri olan Uluslararası Kültürel Turizm Tüzüğü (1999), birçok riski bünyesinde ihtiva etmesine karşın doğru biçimde yönetilen turizm faaliyetlerini giderek artan bir şekilde, doğal ve kültürel mirasın korunması için olumlu bir güç olarak değerlendirilmektedir. Ana hatlarıyla tüzük; kültür mirasının öneminin ev sahibi topluluğa ve ziyaretçilere aktarımı kolaylaştırmayı, ev sahibi toplulukların kültür ve geleneklerine saygı göstermeyi ve kültürel miras alanlarında turizm faaliyetleri ile sürdürülebilir bir gelecek kurmayı hedeflemekte ve teşvik etmektedir. Bu doğrultuda metinde; somut ve somut olmayan özgün bileşenlerin bütüncül olarak korunması, uygulanacak tasarım ve yeniden işlevlendirmelerde yerel mimari üslup ve malzeme kullanımının önemsenmesi ve turizm faaliyetlerinin kültür mirası ve yerel halkın yaşam tarzı üzerinde baskı oluşturulmaması gerektiği aktarılmaktadır. Ayrıca kültürel miras alanlarının evrensel, ulusal, bölgesel ya da yerel değerde olabileceği belirtilerek bu değerler çerçevesinde yönetim planlarının uygulanması, ziyaretçilerin kültür mirasına yüklenen değişik kültürel değerler konusunda bilgilendirilmesi ve alternatifli rotalar ile deneyimlerinin zenginleştirilmesi önerilmektedir.<sup>10</sup>

ICOMOS'un Ekim 1999'da Meksika'da yapılan 12. Genel Kurulunda kabul edilen Geleneksel Mimari Miras Tüzüğü ise yöresel yapı geleneklerinin ve geleneksel mimarinin ekonomik, kültürel ve mimari bir örnekleşme ile tehdit altına girdiğini belirtmektedir. Bu doğrultuda tüzük çerçevesinde geleneksel yapıların içerisinde bulunduğu yapı çevre ve kültürel peyzaj ile yakından ilişkili olduğu ve gerçekleştirilecek müdahalelerde kültürel değerler ve geleneksel karakterlerin önemsenmesi gerektiği aktarılmaktadır. Ayrıca koruma müdahaleleri sırasında yapıların konumuna, fiziksel ve kültürel çevreyle ilişkilerine ve birbirlerine göre düzenlerine saygı gösteren bir yaklaşım benimsenmelidir. Metinde yeni yeniden kullanım ve işlevlere uyarlama durumlarında ise yapıların kabul edilebilir bir yaşam standardına yükseltilmesi ve bütünlüğe, karaktere ve biçime saygı gösterilmesi gerektiği ifade edilmektedir.<sup>11</sup>

Çalışma kapsamında ele alınan son uluslararası metin ise 2008 tarihli Kültürel Miras Alanlarının Algılanması ve Sunumuna İlişkin ICOMOS Tüzüğü'dür. Öncülleri olan Venedik Tüzüğü ve Nara Özgünlük Belgesi'ne atıfta bulunan metin, kültürel mirasın korunması ile sunumu ve algılanması süreçlerini birlikte ele alarak kültürel miras turizmine temas etmektedir. Bu doğrultuda tüzük; Erişim ve Anlayış, Bilgi Kaynakları, Mekâna ve Bağlama Dikkat, Özgünlüğün Korunması, Sürdürülebilirlik İçin Planlama, Kapsayıcılığa Özen ve Araştırma, Eğitim ve Değerlendirmenin Önemi adlı 7 temel ilke etrafında şekillendirilmiştir. Miras bileşenlerinin sunumu sırasında kültürel miras alanlarının anlaşılmasını kolaylaştırmak, korunmasına yönelik kamuoyu farkındalığı oluşturmak, kültürel miras alanlarının anlamını akademiden yerel halk ölçeğine kadar farklı hedef kitlelere aktarmak, miras alanlarının somut ve somut olmayan değerlerini, doğal ve kültürel çevreleri ile toplumsal bağları içinde korumak, alanları ziyaretçi baskısından, yanlış ya da uygunsuz yorumlamalardan korumak ve özgünlüğü muhafaza etmek, sürdürülebilir ve bütüncül koruma ve sunum yaklaşımlarını teşvik etmek ve kültürel miras alanlarının yorumlanmasında kapsayıcılığı sağlamak tüzüğün ana amaçları arasında yer almaktadır.<sup>12</sup>

## 2. Sadak Köyü ve Satala'nın Mevcut Durumu

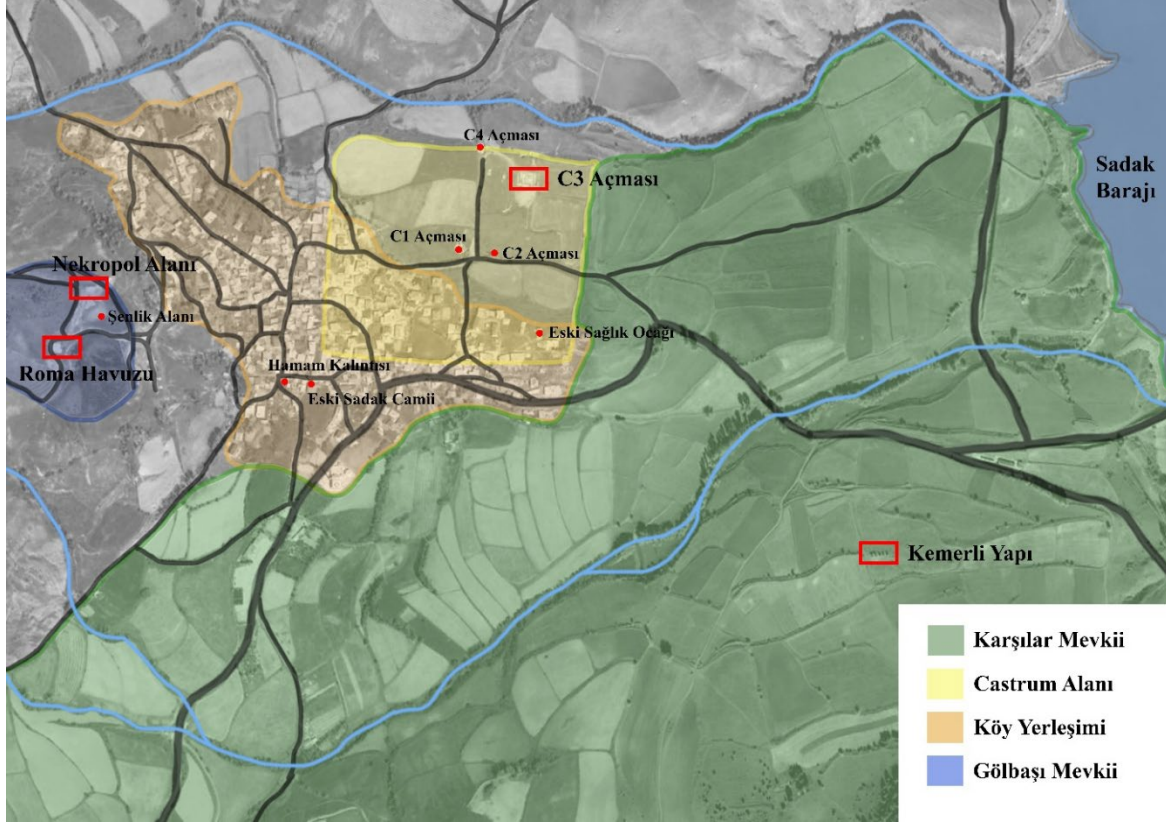
Günümüzde Satala, Sadak köyü ve çevresinin barındırdığı somut kültürel miras envanterini 3 ana başlık üzerinden okumak mümkündür. Bunlar sırası ile Kırsal Mimari Miras, Kültürel Peyzaj ve Arkeolojik Miras olarak tanımlanabilir. Arkeolojik Miras ise Askeri Mimari Miras, Doğu Roma Dönemi Sivil Mimari Mirası ve devşirme mimari yapı malzemesi olarak alt başlıklara ayrılabilir. Çalışma kapsamında Sadak köyü ve Satala'nın somut kültürel miras envanterinin inceleneceği bölgeler için ise 4 ana başlık belirlenmiştir: Köy Yerleşimi, Gölbaşı, Castrum ve

<sup>10</sup> ICOMOS 1999 a.

<sup>11</sup> ICOMOS 1999 b.

<sup>12</sup> ICOMOS 2008.

Karşılar Mevki (Harita 1). İncelenen alanlar ve barındırdıkları somut kültürel miras öğeleri Figür 1’de belirtilmiştir.



**Harita 1.** Sadak Köyü ve Satala Antik Kenti'nin Yerleşimi

	Köy İçi	Karşılar Mevkii	Gölbaşı	Castrum Alanı
Arkeolojik Mimari Miras	<ul style="list-style-type: none"> <li>Yerleşim İzleri</li> <li>Sur Kalıntıları</li> <li>Burç İzleri</li> <li>Kırsal Mimaride Roma Döneminden Kalan Devşirme Taşların Kullanımı</li> </ul>	<ul style="list-style-type: none"> <li>Kemerli Yapı</li> <li>Yerleşim İzleri</li> </ul>	<ul style="list-style-type: none"> <li>Roma Havuzu</li> <li>Nekropol Alanı</li> </ul>	<ul style="list-style-type: none"> <li>Sur ve Kapı Kalıntıları</li> <li>Askeri Yerleşke Kalıntıları</li> <li>Geç Dönem Kullanımlarında Erken Evre Malzemelerin Yeniden Kullanımı</li> </ul>
Kırsal Mimari Miras	<ul style="list-style-type: none"> <li>Özgün Sokak Dokusu ve Organik Yerleşim Yapılanması</li> <li>Taş ve Kerpiç Malzemenin Ayrı Ayrı ya da Alışık Olarak Kullanıldığı Geleneksel Yapı Stoku</li> <li>Osmanlı Dönemi Cami ve Hamamı</li> </ul>			
Kültürel Peyzaj Alanı	<ul style="list-style-type: none"> <li>Köy İçi Bostanları</li> <li>Kırsal Mimari Dokunun Eğimli Arazi Üzerindeki Yerleşimi</li> </ul>	<ul style="list-style-type: none"> <li>Taraçalı Tarım Alanları</li> <li>Kemerli Yapı ve Yerleşim İzlerinin Mevcut Topografya ile İlişkisi</li> </ul>	<ul style="list-style-type: none"> <li>Manzara Sürekliliği</li> <li>Eğimli Araziye Konumlanan Taraçalı Mezarlar</li> <li>Roma Havuzu ve Doğusundaki Sulama Havuzunun İlişkisi</li> </ul>	<ul style="list-style-type: none"> <li>Arkeolojik Yerleşke ve Doğal Peyzaj İlişkisi</li> <li>Hendek Olarak Kullanıldığı Düşünülen Dere ile Kuzey Surlarının İlişkisi</li> <li>Castrum Alanının Doğusundaki Taraçalı Tarım Araçları ve Sadak Barajının Manzara Değeri</li> </ul>

**Figür 1.** Sadak Köyü ve Satala Antik Kenti Bileşenlerinin Kültürel Miras Turizmi Potansiyeli

**a. Castrum:** Roma İmparatorluğu'nun sınırlarının genişlemesiyle birlikte, askeri yapılanma giderek sınır güvenliğini esas alan bir yapıya dönüşmüştür. Bu çerçevede lejyon birlikleri, imparatorluğun güvenlik açısından stratejik öneme sahip bölgelerine, Britanya'dan Mısır'a kadar uzanan geniş bir coğrafyada konuşlandırılmıştır.<sup>13</sup> İmparatorluğun batı sınırları, özellikle Ren ve Tuna nehirleri boyunca şekillenmiş; Britanya'daki Hadrian Duvarı ise bu savunma hattının belirleyici unsurlarından biri olmuştur.<sup>14</sup> Anadolu'da ise doğu sınırlarını koruma amacıyla Fırat Nehri boyunca dört lejyon konuşlandırılmıştır. Fırat hattı boyunca yapılan bu konuşlandırma sırasında topografik, stratejik ve lojistik parametrelerin dikkate alındığı anlaşılmaktadır.<sup>15</sup> Bu birlikler, kuzeyden güneye doğru sırasıyla Satala'da konuşlanan Legio XV Apollinaris, Melitene'de Legio XII Fulminata, Samosata'da Legio XVI Flavia Firma ve Zeugma'da Legio IV Scythica'dır<sup>16</sup> (Harita 2). Söz konusu lejyonların uzun süreli konaklamaları ve görevlerini sürdürebilmeleri amacıyla bu kentlerde ana lejyon karargâhları (castrum) inşa edilmiştir. Bu karargâhlar yalnızca askeri lojistiğin sağlanması açısından değil, aynı zamanda bölgesel yönetim ve Roma otoritesinin yerel düzeyde tesis edilmesi bakımından da işlevsel olmuştur. Doğu sınırının güvenliğini sağlayan bu yerleşimler, Roma'nın askerî ve siyasi stratejisinin temel taşlarından biri olarak değerlendirilmelidir. Dört stratejik karargâh arasında Satala, Roma'nın kuzeydoğu sınırında yer alması bakımından ayrı bir öneme sahiptir.



**Harita 2.** MS 1. Yüzyıl Roma İmparatorluğu Doğu Sınırı

Günümüzde Gümüşhane ili, Kelkit ilçesi, Sadak köyü sınırlarında yer alan antik kent, Legio XV Apollinaris'in kalıcı olarak konuşlandığı yerleşim olarak bilinmektedir.<sup>17</sup> 2017 yılında Prof. Dr.

<sup>13</sup> Keppie, 1998: Fig.51.

<sup>14</sup> Fields 2003.

<sup>15</sup> Keppie 1998: 164.

<sup>16</sup> Lightfoot 1993; Yıldırım 2013: 171,173.

<sup>17</sup> Yorke 1898:306.

Şahin Yıldırım başkanlığında başlatılan kazı çalışmalarında, XV. Apollinaris lejyonuna ait “Castrum” ana bölümlerinde arkeolojik kazı çalışmaları gerçekleştirilmiştir. 2017-2023 yılları arasında sürdürülen bu çalışmalar kapsamında, çok sayıda mimari plastik eser ile seramik, cam ve metal buluntular açığa çıkarılmıştır.<sup>18</sup> 2024 yılı itibarıyla ise kazı başkanlığı, Kültür ve Turizm Bakanlığı ile Karadeniz Teknik Üniversitesi adına Dr. Elif Yavuz Çakmur tarafından devralınmıştır. Alandaki kazı ve restorasyon çalışmaları, bilimsel ilkeler doğrultusunda devam ettirilmektedir. Bu yeni dönemde hem kazı hem de koruma ve belgelemeye yönelik disiplinler arası bir yaklaşım benimsenerek Satala'nın askeri, kültürel ve topografik özelliklerinin daha bütüncül bir biçimde ortaya konması ve kültürel miras alanının barındırdığı somut ve somut olmayan değerler ile ziyaretçilere aktarımı amaçlanmaktadır (Figür 2).



**Figür 2.** Castrum Alanına İlişkin Görseller

**b. Köy Yerleşimi:** Köy İçi olarak belirtilen alan, günümüzde Sadak köyünün yerleştiği bölge olarak karşımıza çıkmaktadır. Yaklaşık 200.000 m<sup>2</sup> büyüklüğe sahip alana yayılan köy yerleşimi, genel hatları ile kuzeybatı-güneydoğu doğrultusunda uzamakta ve batısında yer alan ve mera olarak kullanılan görece yüksek topografyaya yaslanmaktadır. Köyün güneydoğu ucunda bulunan ve Maşat adı ile bilinen tepe, höyüğü andırmaktadır. Yerleşimin güneyinde 1830 tarihli bir cami, caminin yaklaşık 60 metre güneybatısında ise Osmanlı Dönemi'ne ait olduğu düşünülen bir hamama ait kalıntılar yer almaktadır. Köye ait tarım alanları ise yerleşim sahasının kuzey, güney ve doğusunda konumlanmaktadır. Ana hatları ile güneybatıdan kuzeydoğuya doğru yüksekliği azalan topografya üzerinde bulunan tarım alanları; kuzeyden güneye ve doğudan batıya doğru taraçalar halinde biçimlenmektedir. Tarım arazilerinin su ihtiyacı; köy yerleşimini kuzey ve güneyde sınırlayan doğu-batı doğrultulu derelerden ve köyün doğusunda yer alan Sadak sulama barajından sağlanmaktadır.

<sup>18</sup> Yıldırım 2020 a: 231-242; Yıldırım 2020 b; Yıldırım 2022: 265-282.

Köy yerleşiminin özgün mimari dokusu, organik sokaklar üzerinde konumlanmış geleneksel konutlar ile merak (samanlık) ve ahır gibi yardımcı birimler ile Castrum alanının günümüze ulaşan kalıntılarında oluşmaktadır. Konutlar genellikle iki katlı olarak inşa edilmiştir. Sınırlı örnekler dışında üst katlar, alt katlar üzerinde çıkma yapmayacak biçimde hizalanmaktadır. Konutlar, çoğunlukla bir cepheleri açıklıksız olacak biçimde eğime yaslanmaktadır. Geleneksel duvar yapı malzemesi olarak kerpiç tuğla blokları ve taş kullanılmıştır. Kerpiç ve taş malzemenin hem tekil hem de almaşık olarak birlikte kullanıldığı konut yapılarına rastlanmak mümkündür. Yapıların çoğunluğunda ahşap hatıllar ile stabilite sağlanmıştır. Öte yandan kerpiç malzemenin yalnız yapısal eleman bağlamında değil, sıva malzemesi olarak da kullanıldığı görülmektedir.

Köyün geleneksel kırsal mimarisinde kullanılan ve “tüfit” olarak adlandırılan taşların ise büyük oranda Satala'dan devşirildiği anlaşılmaktadır. Antik dönem yapılarından sağlanan ince yonu ve profilli/işlemeli taşların genellikle köşelerde kullanıldığı, kaba yonu ve moloz taşların ise cephe yüzeylerinde değerlendirildiği gözlemlenmektedir. Yöresel kerpiç ve ahşap ile arkeolojik devşirme malzemenin organik sokak dokusu ve yerel plan organizasyonu ile birlikte oluşturduğu bu eklektik kompozisyonun, Sadak köyünün geleneksel kırsal mimari dokusuna özgünlük sağladığı düşünülmektedir (Figür 3). Öte yandan 20. ve 21. yüzyıllarda köy içerisinde inşa edilen çok katlı betonarme konut yapılarının ise köyün geleneksel karakterini biçimleniş ve malzeme bağlamında tehdit ettiği görülmektedir.



**Figür 3.** Köy İçi Yerleşimine İlişkin Fotoğraflar

**c. Gölbaşı Mevki:** Günümüz yerleşimin batısında ve köye ait mera alanlarının sınırında bulunan Gölbaşı, köye hâkim bir konum üzerine yerleşmektedir. Akropole benzer bir tepenin doğu yamacında bulunan ve günümüzde Geleneksel Sadak Köyü Şenlikleri'nin gerçekleştirildiği bu

alan, sözlü anlatılara göre yakın zamana kadar ziyaret, adak ve kurban ritüelleri için kullanılmıştır.<sup>19</sup> Ortalama 50.000 m<sup>2</sup> yüzeye sahip alanın merkezinde Roma Dönemi'ne tarihlenen bir havuz yapısı bulunmaktadır. Günümüzde halen köyün içme suyu temini için kullanılan havuzdaki suyun yosun tutma probleminin önüne geçmek adına yaklaşık 20 yıl önce ahşap strüktürlü ve sac örtülü niteliksiz bir üst örtü inşa edilmiştir. Öte yandan özgün taş blokların üzerinde bims blok yükseltileler ile çimento müdahaleler görülmektedir. Havuzun güneydoğusunda ise içme harici tahliye suyunun toplandığı ve sulama için biriktirildiği bir gölet konumlanmaktadır. Özgün kullanımının Roma dönemine tarihlendiği düşünülen gölet, çimento müdahale ve güncel yapı malzemeleri kullanılarak havuz ile aynı dönemde genişletilmiştir. Gölün yaklaşık 100 metre kuzeydoğusunda ise Satala Antik Kenti Kazı ve Restorasyon Çalışmaları kapsamında nekropol alanı kazıları gerçekleştirilmektedir (Figür 4). Günümüzde Gölbaşı Mevki, araziye ve köye hâkim konumlanışı, doğusundaki geleneksel köy yerleşimi ve güneydoğusundaki taraçalı tarım arazileriyle kurduğu ilişki, barındırdığı arkeolojik unsurlar ve manzara sürekliliği ile birçok değeri bünyesinde barındırmaktadır.



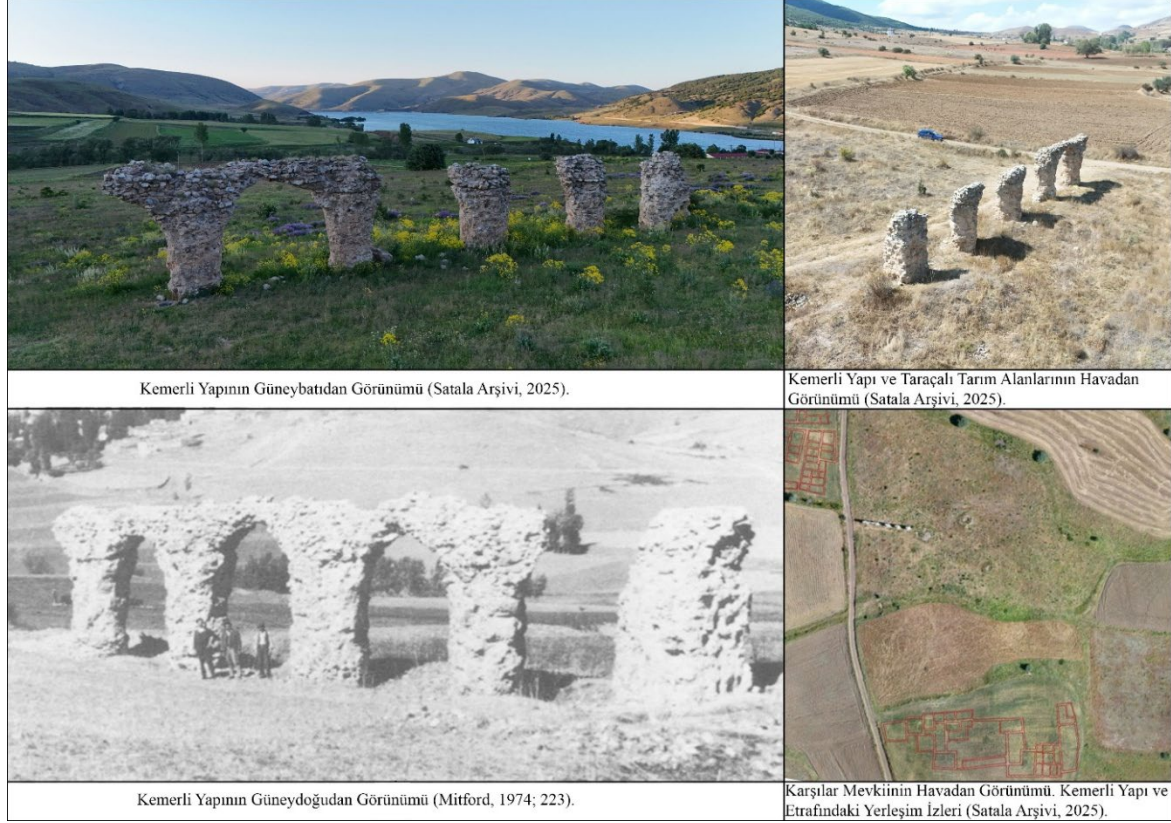
**Figür 4.** Gölbaşı Mevkine Ait Fotoğraflar

**d. Karşılar Mevki:** Köye yerleşim alanının kuş uçuşu yaklaşık 1 km güneydoğusunda bulunan Karşılar Mevki, günümüzde Sadak köyünün kültürel peyzaj değerine katkı sağlayan doğal topoğrafya ve manzara sürekliliği ile ilişki kuran taraçalı tarım arazilerinin konumlandığı alanlardır. Satala'nın simgelerinden biri durumunda olan Kemerli Yapı da bu bölgede konumlanmaktadır. Yapı kalıntısının özgün işlevi tam olarak bilinmemekle birlikte su kemeri, bazilika, kilise senaryoları üzerinde farklı görüşler bulunmaktadır.<sup>20</sup> Ancak yeni yapılar için malzeme temini,

<sup>19</sup> Fatih Şahin ile 16 Temmuz 2025 tarihinde gerçekleştirilen sözlü görüşme.

<sup>20</sup> Mitford 1974 A: 228,233.; Lightfoot 1992: 290; Mimiroğlu, Kocaman ve Yıldız 2019: 3591.

onarım eksikliği ve iklim koşulları gibi nedenlerle özgün yapıdan günümüze doğu-batı doğrultulu 5 adet ayak ve algılanabilir tek kemer profili ulaşmıştır. Ancak 2025 yılında kemerli yapının çevresindeki tarım alanlarında gerçekleştirilen fotogrametrik çalışmalar sırasında geç dönem olduğu tahmin edilen kapsamlı bir yerleşime ait izlere erişilmiştir (Figür 5).

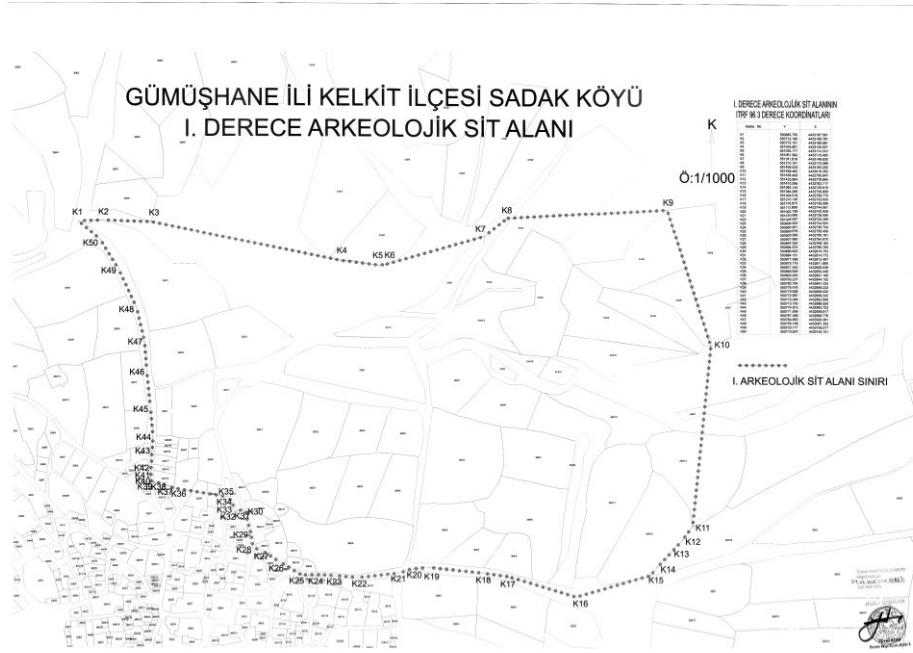


**Figür 5.** Kemerli Yapının Güneybatı ve Güneydoğudan Görünümü

Satala ve üzerine yerleştiği Sadak Köyü, barındırdığı arkeolojik, kırsal mimari ve kültürel peyzaj değerleri ile önemli bir alandır. Özellikle Satala'da yürütülen kazı ve restorasyon çalışmaları ile birlikte bölge, farklı miras türlerinin katmanlı yapısının görülmesi açısından özgün değerler taşımaktadır. Bu nedenle Satala ve Köy Yerleşimi ile kültürel peyzaj alanlarını koruma amacı ile çeşitli önlemler alınmıştır. Bu kapsamda Trabzon Kültür Varlıklarını Koruma Bölge Kurulu'nun 01.06.2006 gün ve 701 sayılı kararı ile Sadak köyü ve Satala yerleşimini de kapsayan bölge III. Derece arkeolojik Sit alanı olarak belirlenmiştir<sup>21</sup>. 2025 yılında ise Trabzon Kültür Varlıklarını Koruma Bölge Kurulu'nun 27.06.2025 gün ve 10062 sayılı kararı Castrum alanında yürütülen kazı çalışmaları kapsamında kamulaştırması yapılan 360 ada 8 parsel ile 294 Ada 2 ve 3 parseller ve çevresindeki alan I. Derece arkeolojik sit alanı ilan edilmiştir (Figür 6). Ayrıca Koruma Amaçlı İmar Planı ile köy içerisindeki geleneksel kırsal mimari ve özgün doku koruma altına alınmaya çalışılmıştır<sup>22</sup>. İlgili kırsal mimari ve arkeolojik 2863 sayılı yasa ve ilke kararları çerçevesinde korunmaktadır. Antik kent ile günümüz köyü arasındaki fiziksel ve görsel sürekliliği sağlayan ve taraçalanmış tarlalar, geleneksel tarım sistemleri ve doğal topografya ile ilişkili olan kültürel peyzaj öğeleri ise belirtilen metinlere ilaveten Mera Yönetmeliği, 6831 sayılı Orman Kanunu ve 5403 Sayılı Toprak Koruma ve Arazi Kullanım Kanunu çerçevesinde korunmaktadır.

<sup>21</sup> Dikmen ve Toruk 2015: 21, Şekil 6.

<sup>22</sup> Dikmen ve Toruk 2015: 29.



**Figür 6.** Satala Antik Kenti I. Derece Arkeolojik Sit Alanı (Trabzon KVKBK)

Çalışma kapsamında kültürel miras turizmi açısından ele aldığımız ve Karadeniz'in iç kesimlerinde yer alan Satala ve Sadak köyü kırsal yerleşimi, halen yeterince tanıtılmamış ve turizme tam anlamıyla kazandırılmamış bir miras alanıdır. Gümüşhane gibi turistik altyapısı sınırlı bir bölgede yer alması, ulaşım sorunları, yerel halkın kültürel miras kavramı ve kültür turizmi özelindeki bilinç eksikliği ve yeterli tanıtım faaliyetlerinin yapılmaması, alanın potansiyelini sınırlayan başlıca etkenlerdir. Oysa ki bölge, kırsal mimari miras ve kültürel peyzaj değerlerinin yanı sıra hem Roma askeri tarihi hem de Anadolu'daki lejyon kentleri açısından son derece özgün bir örnek teşkil etmektedir. Kültürel miras turizm açısından Satala'nın ve Sadak köyünün, koruma temelli bir turizm modeliyle ele alınması gerekmektedir. Bu doğrultuda alanın bilimsel yöntemlerle belgelenmesi, değerlerinin ortaya konulması, kazıların uzun vadeli bir alan yönetimi dahilinde yürütülmesi, tanıtım, rehberlik ve sergileme stratejilerinin geliştirilmesi, alanın çevresel düzenlemelerle ziyarete açılması ve önemli bir adım olarak yerel halkın sürece dahil edilerek ekonomik fayda ve sürdürülebilirlik temelli bir model ortaya konması öncelikli planlamalar olmalıdır.

Ayrıca Satala ve Sadak köyü, yalnızca barındırdığı arkeolojik değerler ile değil onu bütünleyen ve özgünlüğüne katkıda bulunan kırsal mimari miras ve kültürel peyzaj bileşenleri ile birlikte ele alınmalıdır. Çalışma kapsamında belirtilen değerler ve konuya ilişkin uluslararası metinler dikkate alınarak çeşitli ölçeklerde sürdürülebilir kültürel miras turizmi önerileri üretilmiştir. İlgili öneriler koruma, yeniden işlevlendirme, sunum-sergi ve tarihi alanda yapılaşma çalışmaları başlıkları altında sınıflandırılmış ve geliştirilen önerilerin çeşitli boyutları ele alınarak reel faydaları değerlendirilmiştir (Figür 7).

	Köy İçi	Karşılar Mevkii	Gölbaşı	Castrum Alanı
Koruma Çalışmaları	<ul style="list-style-type: none"> <li>Geleneksel Köy Yerleşiminin Özgün Mimarisi ve Organik Sokak Dokusu ile Birlikte Korunması</li> <li>Kırsal Mimaride Kullanılan Devşirme Malzemenin Tespiti ve Korunması</li> <li>Sur ve Burç İzlerinin Korunması</li> </ul>	<ul style="list-style-type: none"> <li>Kemerli Yapının Acil Olarak Korumaya Alınması</li> <li>Yerleşim İzlerinin Kaybolmadan Belgelemesi ve Korumasının Sağlanması</li> </ul>	<ul style="list-style-type: none"> <li>Roma Havuzunun Nitelsiz Eklerinden Arındırılması ve Korunması</li> <li>Nekropol Alanının Güvenliğinin Sağlanması</li> </ul>	<ul style="list-style-type: none"> <li>Ortaya Çıkan Arkeolojik Mimarinin Deformasyonunun Önüne Geçilmesi</li> <li>Yeterli Bilgi Elde Edilen Yapı Elemanlarının Ayağa Kaldırılması</li> </ul>
Yeniden İşlevlendirme Çalışmaları	<ul style="list-style-type: none"> <li>Eski Sağlık Ocağı Binasının Lejyon Barakasına Çevrilmesi</li> <li>Köydeki İşlevsiz Kırsal Mimari Mirasın Konaklama Faaliyetleri İçin Kullanılması</li> </ul>			
Tarihi Alanda Yapılaşma Çalışmaları	<ul style="list-style-type: none"> <li>Maşat Mevkiinde Eski Sağlık Ocağına Ulaşımı Sağlayan Roma Yolu Yapılması ve Yol Üzerinde 2 Adet Sergi Holünden Oluşan Müzenin İnşa Edilmesi</li> </ul>		<ul style="list-style-type: none"> <li>Roma Havuzu İçin Nitelikli ve Çağdaş Yeni Bir Üst Örtünün Tasarlanması</li> <li>Hem Kültürel Miras Turizmi hem de Geleneksel Şenlikler İçin Kullanılan Alanda Yeme İçme Birimi Tasarlanması</li> </ul>	<ul style="list-style-type: none"> <li>Arkeoloji Temelli Turizm Faaliyetlerinin Merkezi Durumdaki C3 Açmasının Batısında Sergi ve Satış İşlevlerini de Üstlenecek Ziyaretçi Karşılama Merkezi Yapılması</li> </ul>
Diğer Sunum ve Sergi Çalışmaları	<ul style="list-style-type: none"> <li>Kemerli Yapı, Roma Havuzu ve Castrum Alanını Tarif Eden Yön Oklarının Yerleştirilmesi</li> <li>Sur ve Burç İzlerinin Işıklandırılması ve Bilgilendirme Tabelası ile Birlikte Sunulması</li> </ul>	<ul style="list-style-type: none"> <li>Kemerli Yapının Gece Gezintisine Açılması İçin Çevresi ile Birlikte Işıklandırılması</li> <li>Yapıya Ait Bilgilendirme Tabelasının Tasarlanması</li> </ul>	<ul style="list-style-type: none"> <li>Roma Havuzunun Işıklandırılması</li> <li>Nekropol Alanı ve Roma Havuzu İçin Bilgilendirme Tabelası Yapılması</li> </ul>	<ul style="list-style-type: none"> <li>Özellikle Doğu Surlarının Işıklandırılarak Castrum Alanının Farkındalığının Artırılması</li> <li>Alandaki Mevcut Bilgilendirme Tabelalarının Yenilenmesi</li> </ul>

**Figür 7.** Sadak Köyü ve Satala Antik Kenti'nin Kültürel Miras Turizmi Faaliyetleri Adına Sunulan Öneriler

### 3. Koruma Çalışmaları

Uluslararası metinlerde kültürel miras alanlarında gerçekleştirilecek turizm faaliyetleri için envanterin korunması, ilk adım olarak öne çıkmaktadır. Çalışma kapsamında önerilen *koruma* kavramı, yalnızca mimari bileşenleri ya da yapı malzemesini değil; üst ölçekten alt ölçeklere kadar işlevin, sit ve arazi kullanımının, özgünlüğün, yaşama ve üretim biçimlerinin ve sürdürülebilirliğin muhafaza edilmesini ifade etmektedir.

**a. Sitin Korunması:** Öncelikli olarak Satala Antik Kenti, Sadak Köyü ve taraçalı tarım alanlarını bünyesinde barındıran kültürel peyzaj alanının varlığının sürdürülmesi gereklidir. Bu kapsamda sahadaki görsel süreklilik ve manzara değerinin kaybolmaması adına dokunun muhafazası şarttır. Arkeolojik ve kentsel sit açısından değerli olan bu alanın sit derecesinin 3'ten 1'e yükseltilmesinin koruma açısından faydalı olacağı düşünülmektedir. Öte yandan mevcut Koruma Amaçlı İmar Planının da bu kapsamda revize edilmesi ve plan notları ile desteklenmesi gereklidir. Tüm bu süreç içerisinde yerin asli unsurları olan köy sakinlerinin görüş, öneri ve ihtiyaçları dikkate alınmalı ve bu kapsamda uluslararası metinlerin de öngördüğü üzere devlet kuruluşları, yerel halk ve yatırımcılar arasında oluşturulacak bir platform ile koruma sağlanırken optimum fayda sağlanmalıdır.

**b. Kırsal Mimarinin Korunması:** Özgün arazi kullanımı ve organik organizasyon, geleneksel yapı teknikleri, yöresel kerpiç ve devşirme taş malzeme kullanımı ve Satala ile kurduğu ilişki göz önüne alındığında Sadak köyü, özgün değerlere sahip bir kırsal mimari miras alanı olarak karşımıza çıkmaktadır. Ancak; geleneksel konutların günümüz konfor şartlarını sağlamada yetersiz kalması, yeni konut ihtiyacının betonarme ve yüksek katlı yapılar üzerinden sağlanması

ve inşaa faaliyetleri sırasında özgün bilgi ve malzemenin kaybı, kırsal mimari mirası tehdit etmektedir. Bu kapsamda, geleneksel konutların Venedik Tüzüğü ilkeleri baz alınarak günümüz ihtiyaçlarına uygun müdahalelerle yaşanabilir düzeye getirilmesi, yeni konut ihtiyacı için ise revize edilmesi önerilen Koruma Amaçlı İmar Planı özelinde sınırlayıcı ve belirleyici plan notlarının sunulması önerilmektedir. Öte yandan Satala'nın her geçen gün artan ziyaretçi sayısı göz önünde bulundurulduğunda köy nüfusunun da yakın ve orta vadede artacağı düşünülmektedir. Bu doğrultuda ortaya çıkacak yeni konut ihtiyacı için kırsal mimari mirası ve geleneksel dokuyu zedelememek adına, kültürel peyzaj ile uyumlu yeni bir yerleşke tasarlanması da tartışmaya açılmalıdır.

**c. Arkeolojik Mimarinin Korunması:** Günümüzde süren kazı ve restorasyon çalışmaları kapsamında her geçen gün yeni bir mimari plastik gün yüzüne çıkmaktadır. Ancak uzun yıllar boyunca toprak altında kalarak belirli bir dengeye ulaşan bu eserler, ortaya çıktıktan sonra iklimsel şartlara doğrudan maruz kalmakta ve deformasyon hızları artmaktadır. Bu bağlamda kültürel miras turizmi için önemli olan mimari eserlerin Venedik ve Arkeolojik Mirasın Korunması ve Yönetimi Tüzüğü'nde belirtildiği üzere uygun yöntemler ile korunması, yeterli özgün malzemeye sahip yapı bölümlerinde anastilosis yapılması ve ardından alanın ziyaretçilere sunulması gerekmektedir. Öte yandan halihazırda toprak üzerinde olan Roma Havuzu ve Kemerli Yapının niteliksiz eklerinden arındırılması, yapısal kondisyonlarının iyileştirilmesi ve uygun biçimde ziyaretçiye sunulması önerilmektedir.

**d. Devşirme Malzemenin Korunması:** Köy içi yapılaşmada sıkça karşılaşılan arkeolojik devşirme yapı malzemesi kullanımı, Sadak köyünün kırsal mimari mirasını zenginleştirmekte ve özgünleştirmektedir. Ancak bu malzemenin kayıt altına alınması ve bakımının sağlanması, bu değerlerin sürekliliği açısından önemlidir. Bu bağlamda kırsal mimaride kullanılan devşirme yapı malzemelerinin tespit edilmesi, analitik ve fotogrametrik olarak belgelenmesi, kerpiç ve çimento sıva altında kalanların görünür hale getirilmesi ve uzman görüşleri çerçevesinde uygun yöntemler ile korunması ve oluşturduğu özgün dokunun ziyaretçilere sunulması konusunda yerel halk ile ortak bir süreç yürütülmelidir.

**e. Tarım Arazilerinin Korunması:** Günümüzde köy yerleşimini kuzey, güney ve doğuda sınırlayan tarım alanları bir yandan köy ekonomisinin belirlenmesinde başat rol üstlenirken öbür yandan da taraçalı yapısı ile yerleşimin özgün kültürel peyzaj ve manzara değerine katkıda bulunmaktadır. Bu doğrultuda mevcut tarım arazilerinin kullanımının teşvik edilmesi ve ilgili mevzuatlar kapsamında korunması önerilmektedir.

#### 4. Yeniden İşlevlendirme Çalışmaları

Mevcut durumda Sadak köy yerleşimi içerisinde ve çevresinde çok sayıda işlevsiz yapı bulunmaktadır. Hatta bu yapıların büyük bölümü geleneksel yöntemler ile inşa edilmiş nitelikli yapılarıdır. Hem geleneksel mimari mirasın kaybolmaması hem de ziyaretçi beklentileri göz önüne alınarak bu yapıların kültürel miras turizmi faaliyetleri çerçevesinde yeniden işlevlendirilmesi önerilmektedir.

**a. İşlevsiz Geleneksel Konutlar:** Köy yerleşimi içerisinde yer alan nitelikli geleneksel kırsal konutların bir bölümü işlevsiz kaldığından dolayı yok olma tehlikesi ile karşı karşıyadır. Çalışma kapsamında işlevsiz kalan bu konutların Venedik Tüzüğü baz alınarak korunması ve artacak kırsal turizm faaliyetleri çerçevesinde konaklama birimleri olarak işlevlendirilmesi önerilmektedir. Böylelikle yerel halkın, turizm faaliyetleri kapsamında ekonomik gelir etmesi ve kırsal kalkınma için alternatif bir gelir kaynağı üretilmesi hedeflenmektedir.

**b. Eski Sağlık Ocağı:** Castrum alanının güneyinde ve köy yerleşiminin güneydoğusunda yer alan ve höyük görünümünde olan Maşat Mevkinde bulunan eski sağlık ocağı yapısı, günümüzde âtıl durumdadır. Yaklaşık 7.50x16.50 metre ölçülerindeki kuzey-güney doğrultulu yapı; taş malzemeden yığma tekniğinde inşa edilmiştir ve doğu-batı yönlü beşik formlu, sac malzemeli

bir çatı ile örtülüdür. Biçimlenişi ile Roma Dönemi lejyon barakalarını andıran bu yapının çalışma kapsamında onarılması ve lejyon askerlerinin günlük yaşantılarını aktaracak biçimde yeniden düzenlenmesi ve ziyarete açılması önerilmektedir. Mevcut durumda alanın algılamasını kolaylaştıracak ölçüde mimari plastik eserin ele geçmemesinden ötürü; ziyaretçilerin Roma lejyon askerlerinin yeme-içme, konaklama ve giyim-kuşam şekilleri gibi bilgilerinin sunulduğu bu mekânın, ziyaret kalitesini artıracakı düşünülmemektedir.

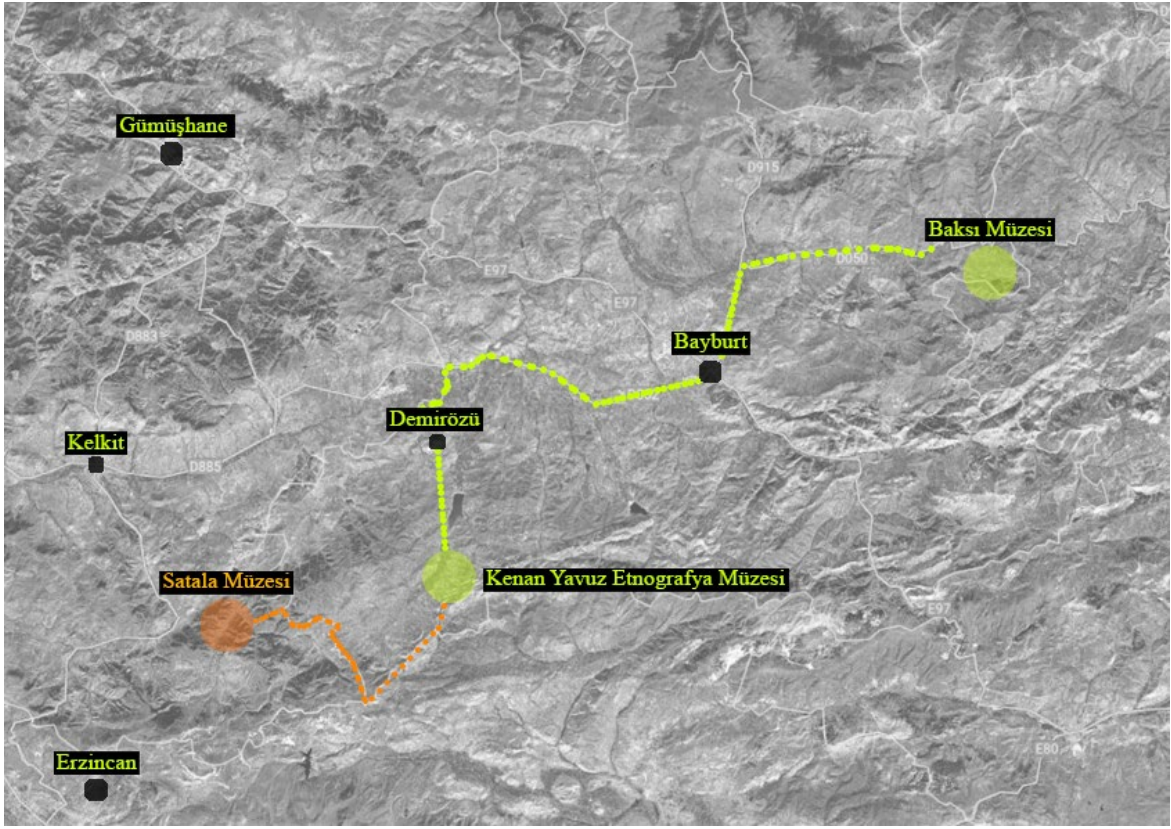
##### 5. Tarihi Alanda Yapılaşma Çalışmaları

Çalışma kapsamında Sadak köyü ve Satala temelinde önerilen kültürel miras turizmi faaliyetleri çerçevesinde koruma ve yeniden işlevlendirme çalışmalarının yanı sıra tarihi alanda yeni yapılar da önerilmektedir. Önerilen yapılar, mevcut koruma amaçlı imar planı ve arkeolojik alanda yapılaşma koşullarını belirleyen ulusal mevzuat dikkate alınarak tasarlanmıştır. Bu kapsamda inşa edilmesi önerilen yapıların, kültürel miras turizmine fayda sağlayarak kırsal kalkınma için alternatifler oluşturacağı düşünülmektedir.

**a. Karşılama Alanı:** Mevcut durumda kazıları süren Castrum alanındaki C3 açmasının konumlandığı parselin batısına inşa edilmesi hedeflenen karşılama yapısının, saha ciddiyeti ve sunumu için önem arz ettiği düşünülmektedir. Özgün arkeolojik zemine müdahale etmeyecek biçimde planlanacak yapının halihazırdaki araç trafiği karmaşasını çözeceği, ıslak hacim ihtiyacını gidereceği ve niteliksiz depo konteyner yerine düzenli bir alternatif getireceği düşünülmektedir.

**b. Müze ve Sergi Holleri:** Kültürel miras turizmi kapsamında alana gelen ziyaretçilerin hem sahayı kavraması ve algılaması hem de bölgede geçen sürenin artması için Satala'yı anlatan sergi birimlerine ihtiyaç duyulmaktadır. Ayrıca uluslararası metinler de bu birimlerin yerel halk ve ziyaretçilerin kültürel miras bilinci özelindeki farkındalığının ve bilgisinin artmasına yardımcı olacağı görüşünü sunmakta ve eğitici programları teşvik etmektedir. Bu doğrultuda; Maşat Mevkisinde yer alan ve çalışma kapsamında lejyon barakasına çevrilmesi önerilen eski sağlık ocağına kazı alanından ulaşımı sağlayan tematik bir gezinti aksı (Roma Yolu) planlanması ve bu aks üzerinde yerleştirilecek iki adet sergi holünden oluşacak müze ile Satala Antik Kenti'nin ve replika eserlerinin tanıtılması hedeflenmelidir.

Oluşturulacak sergi hollerinin arkeolojik alanın ve kültürel miras bileşenlerinin algılanması adına önemli olduğu düşünülmektedir. Öte yandan halihazırda Bayburt Bayraktar köyünde yer alan Baksı Çağdaş Sanat Müzesi ve Bayburt Demirözü'nde yer alan Kenan Yavuz Etnografya Müzesi, kırsal alanda kültürel turizm faaliyetleri için önemli yer tutan organizasyonlardır. Çalışma kapsamında Sadak köyü için önerilen Satala Müzesi'nin de arkeoloji kimliği ile mevcut müzelere eklenerek bölgede kırsal bir kültürel rota oluşturulması amaçlanmaktadır (Harita 3).



**Harita 3.** Mevcut Müze Aksı (Sarı) ve Öneri Aks (Turuncu)

**c. Roma Havuzu ve Gölbaşı Hizmet Birimi:** Gölbaşı Mevki'nde yer alan Roma Havuzu ve fiziksel ilişki kurduğu nekropol alanı, sulama havuzu ve manzara değeri ile alternatif bir turizm destinasyon merkezi potansiyeline sahiptir. Bu kapsamda Roma Havuzunun üzerini örten niteliksiz sac örtünün kaldırılması ve tarihi yapı kimliğinin önüne geçmeyen ve uluslararası metinlerdeki ilkeler doğrultusunda şekillenmiş yeni bir üst örtünün tasarlanması önem arz etmektedir. Ayrıca havuzun önündeki sulama havuzunun da sahip olduğu kültürel peyzaj ve manzara değerleri ile birlikte turizme kazandırılması hedeflenmektedir. Havuzdaki su yüzeyinin, hâkim bir noktadan algılanan kırsal mimari, arkeolojik alan ve taraçalı tarım alanlarının manzara değerine olumlu yönde katkı sağlayacağına inanılmaktadır.

Öte yandan, geleneksel Sadak Köyü şenlikleri için de kullanılan alan; şehir ve yurtdışında yaşayan yerli halk ve çevre köyler için de buluşma noktasıdır. Alanın daha işlevsel hale gelmesi ve ziyaretçilerin ihtiyaçlarını karşılaması adına manzarayı değerini işleyecek biçimde, ıslak hacim ve yeme-içme mekanlarından oluşan bir hizmet birimine ihtiyaç duyulmaktadır. Böylelikle Gölbaşı Mevkinin kültürel miras turizmi için alternatif bir destinasyon olması ve ziyaretçi beklentilerini karşılaması amaçlanmaktadır.

## 6. Diğer Sunum-Sergi Çalışmaları

Sadak köyü ve Satala'nın kültürel miras turizmi açısından öncelikli ihtiyaçlarından biri de yönlendirici, tanıtıcı ve bilgilendirici ekipman desteğidir. Alanın nitelikli ve doğru biçimde açıklanmasına ve anlatımına destek olacak yön okları ve bilgilendirme tabelaları, Uluslararası Kültürel Turizm Tüzüğü (1999)'nün önerdiği üzere ziyaretçilerin serbestçe sahayı algılamalarını kolaylaştıracak ve alternatifli gezinti rotalarının organik olarak ortaya çıkmasına fayda sağlayacaktır.

**a. Tabela Tasarımı ve Yerleşimi:** Mevcut durumda alanda ve yakın çevresinde tanıtıcı ve yönlendirici tabela eksikliği göze çarpmaktadır. Öncelikli olarak Erzincan, Bayburt ve Gümüşhane



Çalışma kapsamında Sadak köyü ve Satala'nın barındırdığı miras bileşenleri ile onları bütünleyen kültürel peyzaj unsurlarının miras turizmi potansiyelleri belirlenmiş ve gelecek projeksiyonu için çeşitli öneriler sunulmuştur. Sunulan verilerin bölgenin turizm faaliyetlerine çeşitli ölçeklerde katkı sağlayacağı düşünülmektedir.

**Ekonomik Boyut:** Çalışma kapsamında önerilen turizm faaliyetleri, yerel ve bölgesel ölçekte yeni iş sahalarının yaratımında ve istihdamda olumlu sonuçlar doğuracaktır. İlerleyen süreçte kazı alanı ve müze girişleri için sağlanan bilet gelirleri, konaklama, yeme-içme ve rehberlik faaliyetlerinden elde edilen ekonomik kazanç, bölgenin kalkınması adına önemli fırsatlardır. Öte yandan yöresel ürün üretimi ve satışı hem bölgedeki mevcut tarım ve hayvancılık faaliyetlerinin devamlılığını sağlarken hem de ekonomik getiriler için alternatifler oluşturmaktadır. Kültürel miras turizmi dolayısı ile sağlanan gelirler, miras bileşenlerinin korunması ve sunumu için de yeni kaynaklar oluşturacak ve miras sürdürülebilirliğine katkı sağlayacaktır.

**Mimari, Peyzaj ve Arkeolojik Boyut:** Alanda gerçekleştirilecek kültürel miras turizmi faaliyetleri, ekonomik faydanın yanı sıra mimari ve arkeolojik eserlerin yaşatılması için de olumlu sonuçlar doğuracaktır. İşlevsiz yapıların uluslararası metinler doğrultusunda yeniden işlevlendirilmesi, arkeolojik envanterin doğru biçimde korunması ve kültürel peyzaj kullanımının sürdürülmesi; alanın mevcut değerleri ile geleceğe taşınmasına katkı sağlayacaktır. Bu durum, tüm sahanın ziyaretçiler tarafından daha iyi algılanmasının ve bölgenin aktif bir turizm destinasyonu haline gelmesinin de önünü açacaktır.

Öte yandan mimari, arkeolojik ve peyzaj boyutundaki olumlu gelişmeler köy ölçeğinde kırsal dokunun devamını sağlarken bölgesel ve ulusal ölçeklerde Anadolu sınırları içerisindeki arkeolojik alanlara ve müzelere eklenme konusunda fırsatlar yaratacaktır. Evrensel boyutta ise Roma İmparatorluğu'nun doğu garnizonu olan Satala; İmparatorluk sınırlarında konumlanan yerleşke ve mimari eserlerin bir bütün olarak olağanüstü evrensel değer taşıdığı gerekçesi ile UNESCO Dünya Miras Listesinde yer alan "*Frontiers of the Roman Empire*" seri adaylığının bir bileşeni olma potansiyeline sahiptir.

**Eğitsel Boyut:** Bölgede gerçekleştirilecek kültürel miras turizmi, ziyaretçilerin Satala ve Sadak köyünün kırsal mimari ve arkeolojik mirası hakkında bilgilenmesine olanak sağlayacaktır. Bu durum aynı zamanda yerel halkın da miras bilinci edinmesine ve miras yönetiminin organik bir parçası olmasına katkıda bulunacaktır.

**Sosyal Boyut:** Turizm faaliyetleri birçok boyutta yerele ve bölgeye fayda sağlamasına karşın, orantısız olarak gerçekleştirildiğinde sosyal yapıyı tehdit edebilmektedir. Bu nedenle çalışma kapsamında öncelikli olarak yerel halkın doğrudan paydaş olacağı ve tersine göçün önünü açacak bir turizm modeli üzerinde durulmuştur. Yerli halk ve yerel paydaşlar üzerinden şekillenmesi öngörülen bu modelin ekonomik getiriler ile nüfus kaybının önüne geçmesi amaçlanmaktadır.

## KAYNAKÇA

Atina Tüzüğü 1931 (Carta del Restauro), online: [https://www.icomos.org.tr/Dosyalar/ICO-MOSTR\\_tro66o878oo1536681682.pdf](https://www.icomos.org.tr/Dosyalar/ICO-MOSTR_tro66o878oo1536681682.pdf). Erişim.23.03.2025

COE. (1989), Kırsal Mimari Mirasın Korunması ve Değerinin Arttırılması Hakkında Tavsiye No: R (89) 6. Online: <https://kumid.net/euproject/admin/userfiles/dokumanlar/K-Kırsal-Mimari-Mirasın-Korunması--89-6-COE%2C-1989.pdf> Erişim. 11.04.2025

Dikmen, Ç. Belgin- Doruk, Ferruh (2015), "Korunması Gereken Bir Yerleşim Sadak Köyü: Salata Antik Kenti", *Arış Dergisi*, 11, 12-35.

Fields, Nic (2003), *Hadrian's Wall AD 122-410*, Osprey Publishing.

ICOMOS (1990), Arkeolojik Mirasın Korunması ve Yönetimi Tüzüğü, Online: [https://www.icomos.org.tr/Dosyalar/ICOMOSTR\\_tro574229001536913919.pdf](https://www.icomos.org.tr/Dosyalar/ICOMOSTR_tro574229001536913919.pdf). Erişim.07.04.2025

ICOMOS (1994), Nara Özgünlük Belgesi, Online: [https://www.icomos.org.tr/Dosyalar/ICOMOSTR\\_tro756646001536913861.pdf](https://www.icomos.org.tr/Dosyalar/ICOMOSTR_tro756646001536913861.pdf). Erişim.07.04.2025

ICOMOS (1999a), Uluslararası Kültürel Turizm Tüzüğü. Online: [https://www.icomos.org.tr/Dosyalar/ICOMOSTR\\_tro300983001536913522.pdf](https://www.icomos.org.tr/Dosyalar/ICOMOSTR_tro300983001536913522.pdf). Erişim.07.04.2025

ICOMOS (1999b), Geleneksel Mimari Miras Tüzüğü. Online: [https://www.icomos.org.tr/Dosyalar/ICOMOSTR\\_tro464062001536913566.pdf](https://www.icomos.org.tr/Dosyalar/ICOMOSTR_tro464062001536913566.pdf). Erişim. 07.04.2025

ICOMOS (2008), Kültürel Miras Alanlarının Algılanması ve Sunumu Tüzüğü. Online: [https://www.icomos.org.tr/Dosyalar/ICOMOSTR\\_eno066198001536912401.pdf](https://www.icomos.org.tr/Dosyalar/ICOMOSTR_eno066198001536912401.pdf).

Erişim. 07.04.2025

Keppie, Lawrence (1998), *The Making of the Roman Army: From Republic to Empire*, London.

Lightfoot Christ S. (1992), "Satala Yüzey Araştırması,1990", *IX. Araştırma Sonuçları Toplantısı*, Ankara, 289-302.

\_\_\_\_\_ (1993), "Roma İmparatorluğu'nun Doğu Sınırı ve Satala", *1992 Yılı Anadolu Medeniyetler Müzesi Konferansları*, 118-128.

Mitford, T.B. (1974a), "Biliotti's Excavations at Satala", *Anatolian Studies*, 24, 221- 244.

\_\_\_\_\_ (1974b), "Some Inscriptions from the Cappadocia Limes", *Journal of Roman Studies*, 64, 160-175.

Mimiroğlu, İ.Mete-Kocaman, Mert ve Yaldız, Esra (2019), "Doğu Karadeniz Bölgesinde Bir Roma Lejyon Kenti Satala", *Social Sciences Studies Journal*, 5/39, 3584-3597.

Parker, Henry. M. D. (1928), *The Roman Legions*, Oxford.

Uluslararası Anıtlar ve Sitler Konseyi Türkiye Milli Komitesi (ICOMOS), Uluslararası Kültürel Turizm Tüzüğü, online: [https://www.icomos.org.tr/Dosyalar/ICOMOSTR\\_tro300983001536913522.pdf](https://www.icomos.org.tr/Dosyalar/ICOMOSTR_tro300983001536913522.pdf), Erişim.07.04.2025

Yıldırım, Ercüment (2013), "Roma İmparatorluğu'nun Doğu Sınırını Korumak İçin Fırat Nehri Boyunca Kurulan Lejyonlar", *Anadolu Üniversitesi Sosyal Bilimler Dergisi*, 13/4, 167-182.

Yıldırım, Şahin (2020 a), "Satala 2018 Yılı Kazı Çalışmaları", *41. Kazı Sonuçları Toplantısı*, C. 4, Ankara: Ankara: Kültür Varlıkları ve Müzeler Genel Müdürlüğü, 231-242.

\_\_\_\_\_ (2020 b), "Roma İmparatorluğu'nun Kuzeydoğu Sınır Kenti: Satala", *Anadolu-Kafkasya ilişkileri Araştırma Dizisi, Tarih Boyunca Anadolu Gürcistan İlişkileri Sempozyumu*, Ankara: Bilgin Kültür Sanat Yayınları, 581-605.

\_\_\_\_\_ (2022), "Satala 2019 ve 2020 Yılları Kazı ve Restorasyon Çalışmaları", *2019-2020 Kazı Çalışmaları*, C. 4, Ankara: Kültür Varlıkları ve Müzeler Genel Müdürlüğü, 265-282.

Yorke, V. W. (1898), "Inscriptions from Eastern Asia Minor", *Journal of Hellenic Studies*, 18, 306-327.

**Araştırmacıların Katkı Oranı Beyanı:** Araştırmacılar makaleye eşit oranda katkı sağlamışlardır.

**Çıkar Çatışması Beyanı:** Bu çalışmada herhangi bir potansiyel çıkar çatışması bulunmamaktadır.