



Fine Arts
ISSN: 1308 7290 (NWSAFA)
ID: 2018.13.3.D0213

Status : Original Study
Received: May 2018
Accepted: July 2018

Selda Özcan, Nilgün Sazak

Sakarya University, Sakarya-Turkey
seldaocz55@gmail.com; sazakn@sakarya.edu.tr

DOI	http://dx.doi.org/10.12739/NWSA.2018.13.3.D0213	
ORCID ID	0000-0001-6891-6849	0000-0001-8068-6126
CORRESPONDING AUTHOR	Selda Özcan	

AYNI DİZİYİ KULLANAN MAKAMLARIN SEYİR ÖZELLİKLERİNİN GRAFİK ANALİZİ

ÖZ

Bu araştırmada; makamların aynı dizi üzerinden çıkıcı, inici-çıkıcı ve inici seyir karakterlerinin farklılık göstermesinin grafik üzerinde analizi amaçlanmaktadır. Bu araştırmada; düğâh perdesinde uşşak dörtlü, nevâ perdesinde buselik beşlisinden meydana gelen uşşak makamı dizisini; uşşak makamının çıkıcı, aynı dizi üzerinde oluşan bayâti makamının bu diziyi inici-çıkıcı kullanması, düğâh perdesinde uşşak dörtlüsü, neva perdesinde rast beşlisinin birleşiminden meydana gelen nevâ makamı dizisini; nevâ makamının inici-çıkıcı, tahir makamının ise aynı diziyi inici şekilde kullanarak farklı karakterlerde olmaları incelenecektir. Bu araştırmanın evreni; Türk müziğinde aynı diziyi kullanan uşşak makamı, bayâti makamı, nevâ makamı ve tahir makamındaki saz eserleridir. Örnekleme ise; 19.yüzyıl ve 20.yüzyıl bestekarlarından; Dede Sâlih Efendi, Fatma Gevheri Osmanoğlu, Ziya Paşa ve Refik Fersan'a ait saz semâileridir. Bu amaç doğrultusunda; makam tarifleri yapan farklı kaynaklardan yararlanılmış ve dört adet saz semâisi formunda eserler belirlenmiş birinci hane, mülâzime ya da teslim kısımları, göz önüne alınarak incelemiştir. Elde edilen veriler grafik analiz yoluyla göz önüne serilecektir.

Anahtar Kelimeler: Makam, Seyir, Dizi, Grafik, Türk Müziği

THE GRAPHICAL ANALYSIS OF THE FEATURES PROGRESS, WHILE USING THE SAME SCALE

ABSTRACT

In this research, it is aimed to graphically analysis of the ascending, descending-ascending and descending progress characteristics on the same scale of the maqams. How the uşşak maqam uses ascending form and the bayâti maqam uses descending-ascending form of the same uşşak maqam scale, which is made by the combination of uşşak forth in düğâh pitch and buselik fifth in nevâ pitch; and how the nevâ maqam uses descending-ascending form and tahir mode uses descending form of the same nevâ mode scale, which is made by the combination of uşşak forth in düğâh pitch and rast fifth in nevâ pitch; and finally how they gain different characteristics will be examined in this research. The universe of this research is the uşşak maqam which use the same scale in Turkish music, the bayâti maqam, the nevâ maqam and the tahir maqam in the work of arts of a stringed instrument. As for the sample of the research is the instrumental semâines belonging to Dede Sâlih Efendi, Fatma Gevheri Osmanoğlu, Ziya Paşa and Refik Fersan who are the 19 th and 20 th century composer. In accordance with this purpose, it is benefited from the different resources defined the mode and is identified the work of arts in the form of the four pieces instrumental semâine, and is investigated by taking into consideration the first section, the mülâzime or the part of admission. The donnees obtained will be displayed by means of the graphic analysis.

Keywords: Maqam, Progress, Scale, Graphic, Turkish Music

How to Cite:

Özcan, S. ve Sazak, N., (2018). Aynı Diziyi Kullanan Makamların Seyir Özelliklerinin Grafik Analizi, **Fine Arts (NWSAFA)**, 13(3):31-47, DOI: 10.12739/NWSA.2018.13.3.D0213.



1. GİRİŞ (INTRODUCTION)

Türk müsikîsi, usûl ve makam olmak üzere iki ana unsur üzerine kurulmuştur. Türk müsikîsinde "makam" sözcüğünün tariflerini, sistemci okulun müzikologları Abdülbaki Nasır Dede'ye gelinceye kadar yapmamışlardır. Abdülbaki Nasır Dede makamı; "asıl unsurlarıyla işitildiğinde, kendine özgü bir bütünlük, kişilik gösteren ve başka parçalara bölünmesi mümkün olmayan ezgidir" şeklinde tarif etmiştir. Abdülkadir Meragiye kadar, eski müsikîciler makam yerine, bazen "şed" bazen "devir" sözcüklerini kullanmışlardır. Abdülkadir Meragi, müsikîmizde makam adını kullanan ilk müzikolog olarak görülmektedir. Rauf Yekta Bey, genelde makamı şöyle tarif ediyor. "Makam bir oluş tarzıdır. Kendisini teşkil eden çeşitli nisbetlerle ve aralıkların düzenlenmesi ile vasfını belli eden müsikî skalasının hususi bir şeklidir" (Kutluğ, 2000:73). Türk müsikîsinde makam; çeşitli çeşni bileşimlerinin, makamı oluşturan dizi içerisinde ve belirli bir seyir kurallarına bağlı kalarak meydana gelen ezgidir. Makamları meydana getiren bazı unsunlar vardır. Bunlardan bir tanesi dizidir. Her makamın bir dizisi vardır. Makamları oluşturan dizi ise; bir tam dörtlü ve tam beşlinin ya da bir tam beşli ve tam dörtlünün yan yana getirilmesinden meydana gelmiştir. Makam dizilerinin ilk perdesi ve makamın karar ettiği perdeye; karar perdesi, dörtlü ve beşlinin, ya da beşli ve dörtlüsünün birleştiği perdeye güçlü perdesi, dizinin son sesine ise tiz durak perdesi denir. Dizi makamın iskeletidir. Fakat Türk Müsikîsinde asıl önemli olan seyir ve çeşnilerdir. Seyir; kelime anlamı olarak yürüyüş, gidiş, ilerleyiş demektir. Müsikîde de; makamı oluşturan dizi ve kuralları dahilinde makamın sesleri üzerinde dolaşmaktır. Kelime anlamı olarak lezzet demek olan çeşni kavramı; makamların en küçük yapı taşı olan dörtlü ve beşlilerdir. Belirli perdeler üzerinde yapılan belli sürede kalıplardan doğar. Her çeşninin kendine ait bir tadı ve özelliği vardır. Her makam kendine mahsus bir çeşnisi oluşur ve makamların ayırt edilmesinde en önemli kısmı meydana getirir. Makam seyirleri makamların karakterlerine göre çıkıcı, inici-çıkıcı ve inici olarak üç şekilde kullanılmıştır.

Çıkıcı makam seyri, karar perdesi ve civarından, inici-çıkıcı makam seyri; güçlü perdesi veya civarından, inici makam seyri ise; tiz durak perdesi veya civarından seyre başlamaktadır. Her üç tür seyirde de makam nereden başlamış olursa olsun, sonunda karar perdesine gelmek ve bu perdede karar vermek zorundadır. Türk müsikîsinde bazı makamlar aynı diziyi kullanmaktadır. Fakat her makam bu dizideki sesleri kendine mahsus bir şekilde seyir ve çeşni kullanır. Çeşni türk müsikîsinde çok önemlidir ve Makamların birbirinden ayırt edilmesinde işte bu çeşniler en önemli ölçüdür. Bu çalışmada ele alınan Türk Müsikîsi formu; saz semâisi formudur. Saz Semâisi formu; saz müsikîsi beste formlarındandır. Dört hane bir teslim bölümlerinden oluşur. Zorunlu usûlü aksak semâi usulüdür.1. hane ve teslim bölümleri makamı anlatan kısımlarıdır. İkinci, üçüncü ve dördüncü hanelerinde başka makamlara geçkiler yapılır.

2. ÇALIŞMANIN ÖNEMİ (RESEARCH SIGNIFICANCE)

Türk müsikîsinde, aynı diziyi kullanan makamlar, duyum açısından dinleyicilerde aynı etkiyi yaratmamaktadır. Farklı duygular hissettirmeleri kullandıkları seyir ve çeşni karakterlerinden kaynaklanmaktadır. Bu nedenle, makamların seyir özelliklerinin anlatılması makam karakterlerinin tanınması açısından önemlidir.

3. YÖNTEM (METHOD)

Bu çalışmada makam dizileri ve aralıkları aynı olan uşşak ve bayâti, neva ve tahir makamlarının kararları, güçlü ve tiz durak

perdeleri müşterek olmasına rağmen gösterdikleri seyir ve çeşni farklılıkları grafik üzerinde, betimsel araştırma yöntemi ile gösterilmiştir. Betimsel araştırma yaşayanların, hali hazırda var olanların, yaşananların ne olduğunun betimlenip açıklanarak ortaya konulması olarak ele alınabilir (Sönmez, Alacapınar, 2011:46).

4. BULGULAR VE YORUM (FINDINGS AND DISCUSSIONS)

4.1. Uşşak Makamı (Ussak Makam)

Uşşak makamı, dizi olarak düğâh perdesinde uşşak dörtlüsüne, neva perdesinde buselik beşlisinin birleşmesinden meydana gelmiştir. Makamın seyri çıkıcı özellik göstermektedir. Düğâh perdesinde uşşak çeşni ile seyre başlar. Düğâh perdesinde uşşak ve râst perdesinde râst çeşniler sıralı olarak kullanılıp nevâ perdesine yani güçlü perdesine yönelinir. Neva perdesinde buselik çeşnili asma kalışlar yapılır. En son düğâh perdesinde uşşak çeşni ile makâm seyri sonlandırılır.

Karar perdesi: Düğâh perdesi

Güçlü perdesi: Neva perdesi

Tizdurak Perdesi: Muhayyer perdesi



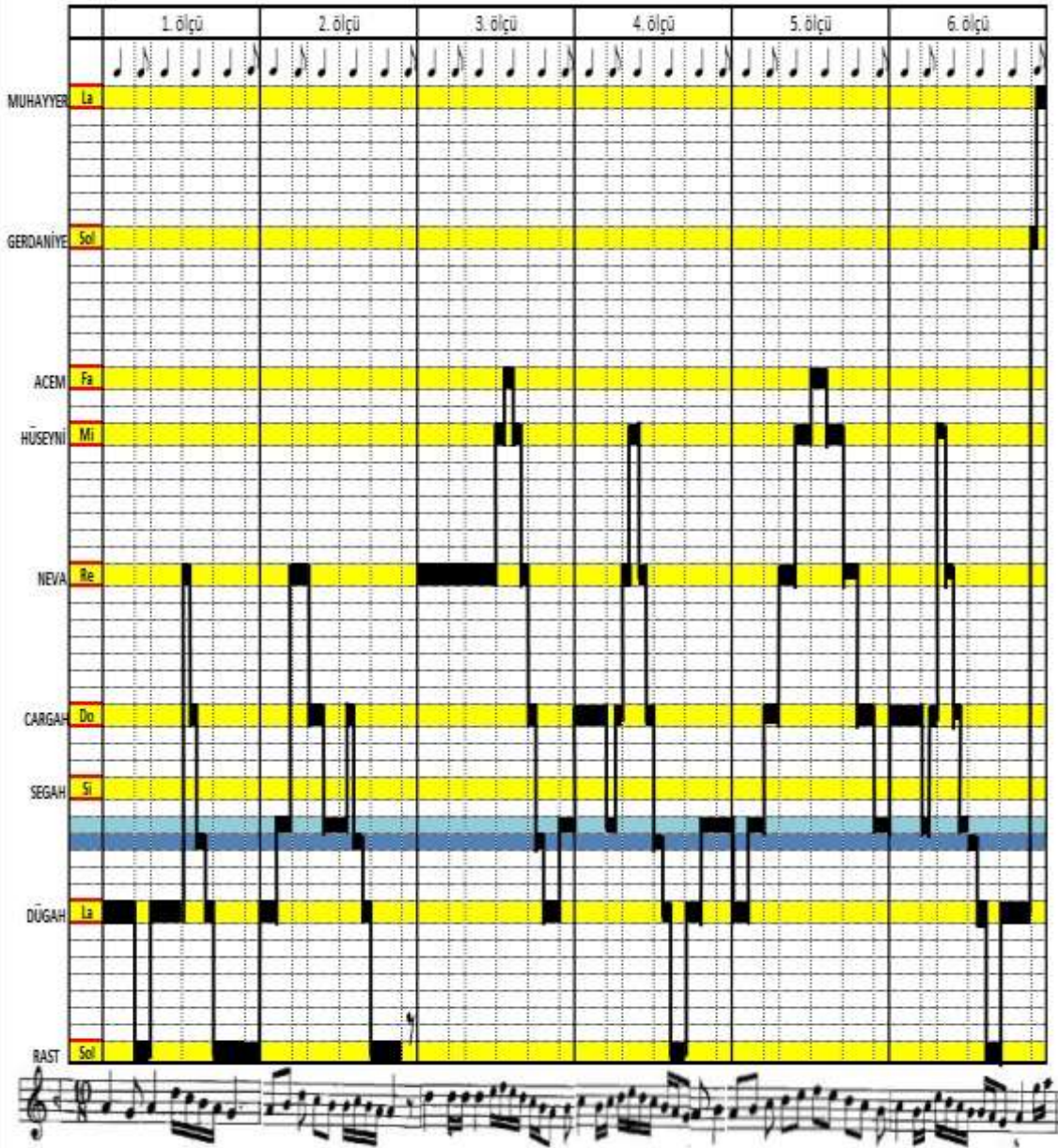
Şekil 1. Uşşak makamı dizisi
(Figure 1. Uşşak order series)

Analizi yapılan eser, şekil 2'de gösterilmektedir.

UŞŞAK SAZ SEMÂİSİ

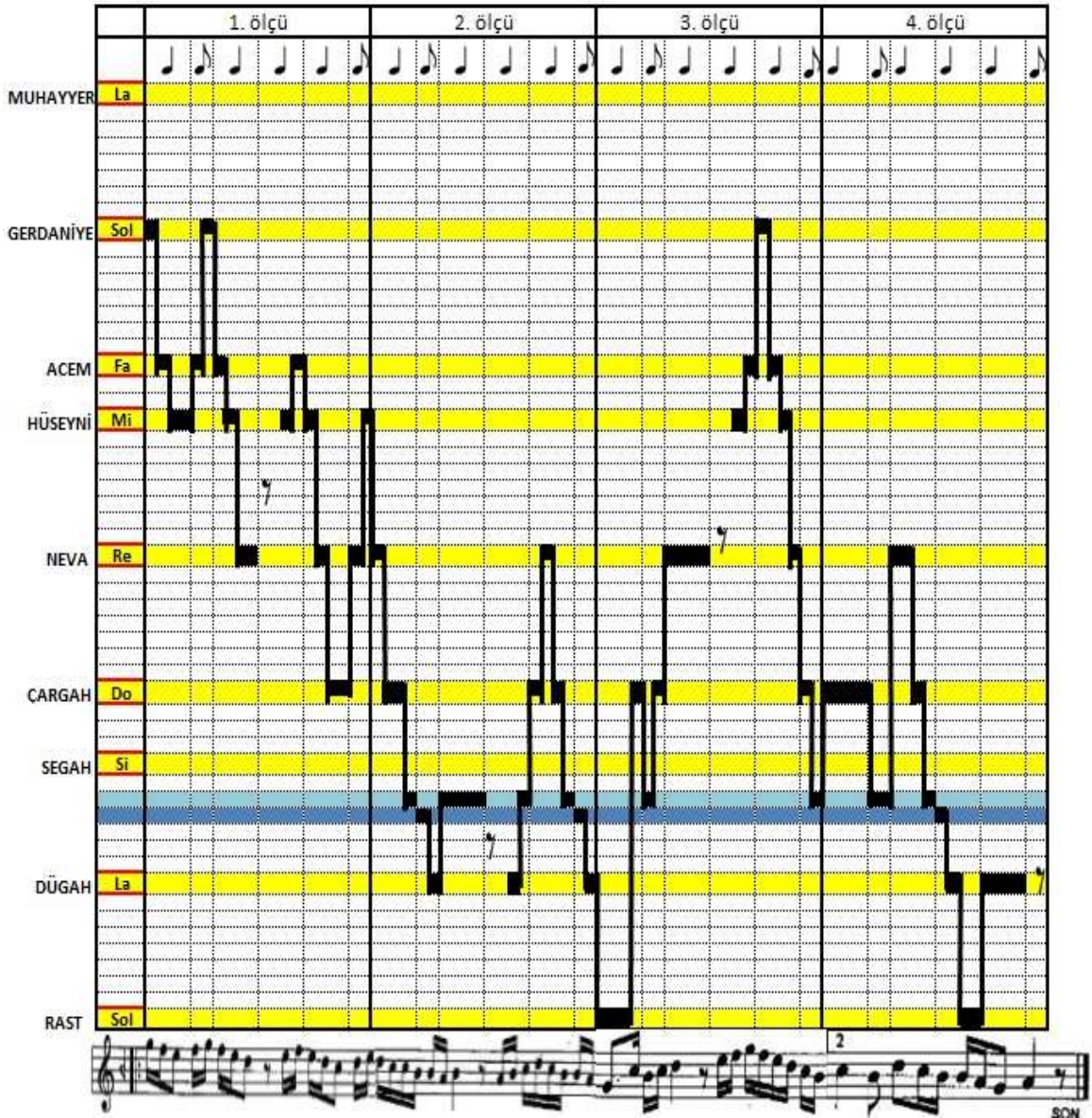


Şekil 2. Uşşak Saz Semâisi, 1. Hane-Mülâzime
(Figure 2. Uşşak instrumental Semâines, 1. Section-Mülâzime)



Grafik 1. Uşşak saz semâisi 1. Hane
(Graphic 1. Ussak instrumental semâines 1. Section)

1. ve 2. Ölçü; düğâh perdesinde uşşak ve rast perdesinde rast çeşnisini gösterdikten sonra düğâh perdesinde uşşak çeşnili asma kalıŖla seyre girmiştir. 3. ve 4. ölçüde segâğ perdesinde segâğ çeşni 5. Ölçüde çargah perdesinde çargah çeşni işledikten sonra neva perdesinde buselik çeşnisini işlemek için güçlü perdesinden tiz durak perdesine yönelmiştir.



Grafik 2. Uşak saz semâisi, Mülâzime
(Graphic 2. Ussak instrumental semâines, Mülâzime)

Mülâzime kısmına geldiğimiz zaman; ilk ölçüde neva perdesinde buselik çeşnisini gösterdikten sonra 2. ve 3. ölçülerde çargâğ perdesinde çargâğ, segâğ perdesinde segâğ, rast perdesinde rast çeşnisini karşık işledikten sonra düğâğ perdesinde tam karar yapmıştır. Uşak makamı için önemli bir husustan bahsetmemiz gerekirse icra esnasında segâğ perdesinin görüldüğünden biraz pest hatta karara giderken daha pest basılması önemli bir noktadır.

4.2. Bayâti Makamı (Bayati Makam)

Bayâti makamı, dizi olarak düğâğ perdesinde uşak dörtlüsüne neva perdesine buselik beşlisinin birleşmesinden meydana gelmiştir. Bayâti makamı uşak makamın dizisini kullanmaktadır. Fakat bayâti makamı inici-çıkıcı bir seyir özelliği göstermektedir. Neva perdesi veya civarından seyre başlar. Çargâğ perdesinde çargâğ, neva perdesinde buselik çeşni kullanımları sonrasında neva perdesinde asma

kalışlar yapar.Çargah ve uşşak perdelerini kullanarak düğâh perdesinde karar verir.

Karar perdesi: Düğâh perdesi

Güçlü perdesi: Neva perdesi

Tizdurak Perdesi: Muhayyer perdesi



Uşşak Makamı Dizisi

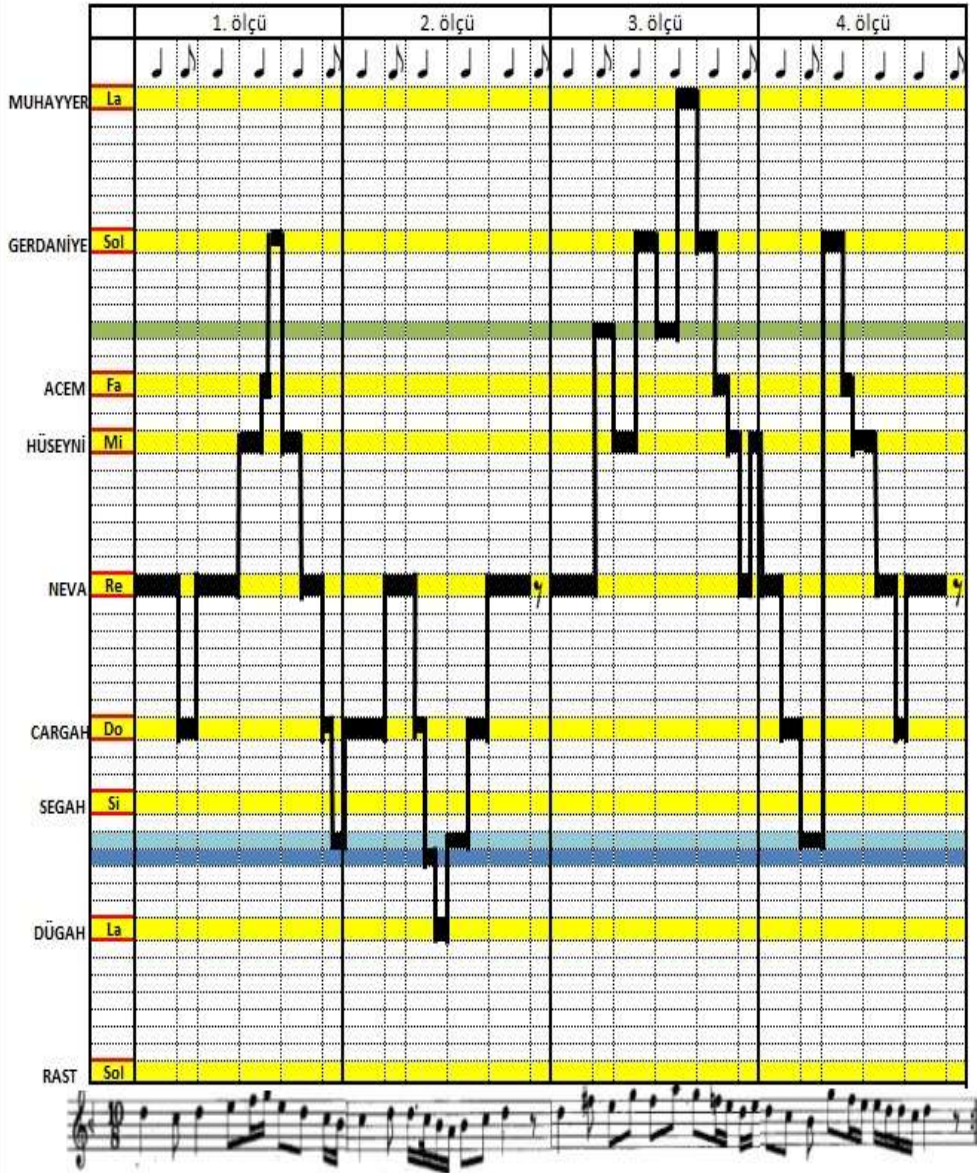
Şekil 3. Uşşak makamı dizisi
(Figure 3. Ussak makam series)

Analizi yapılan eser, Şekil 4'de gösterilmektedir.

BAYÂTİ SAZ SEMÂİSİ

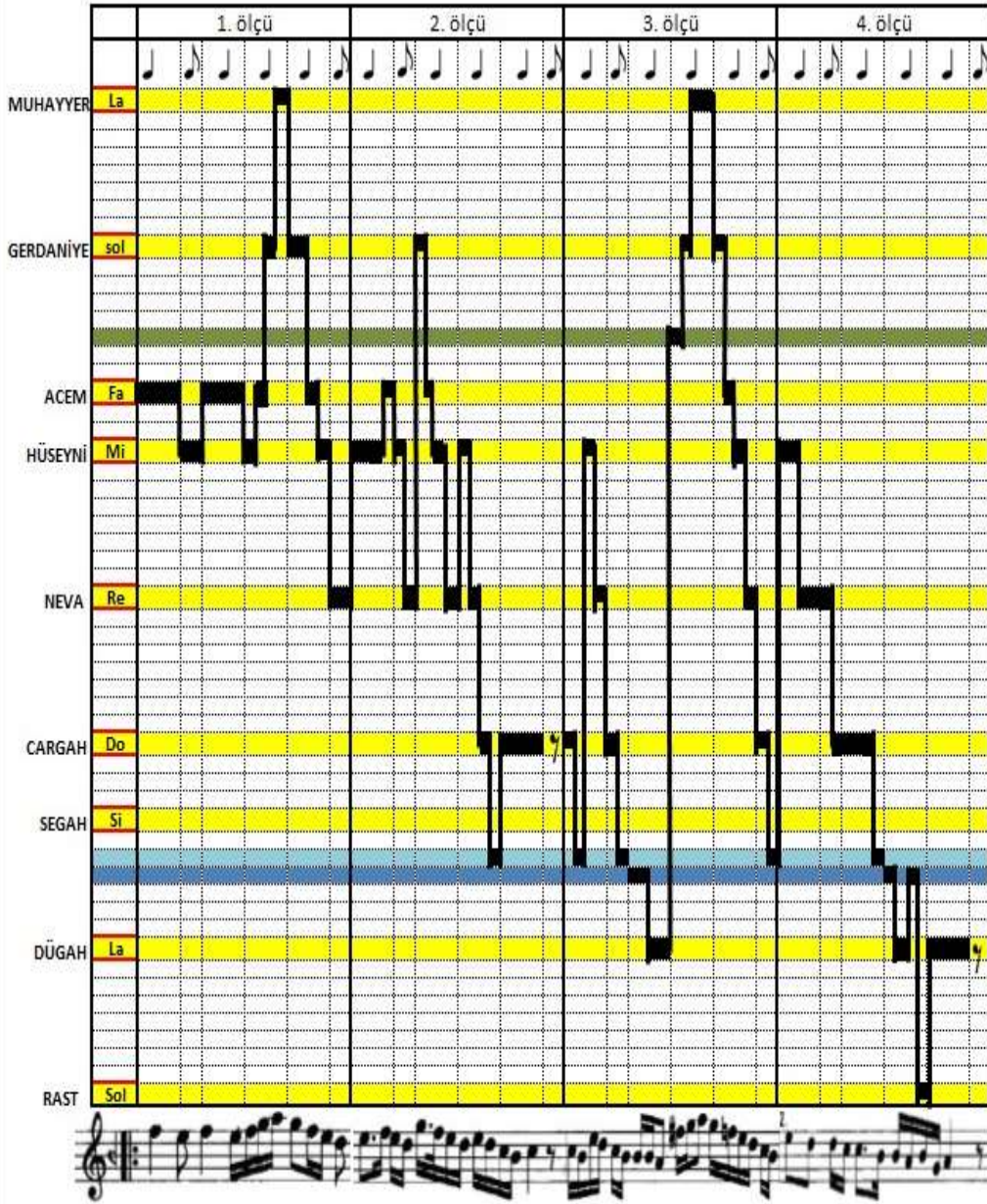


Şekil 4. Bayâti saz semâisi, 1. Hane-Teslim
(Figure 4. Bayâti instrumental semâines, 1. Section-Admission)



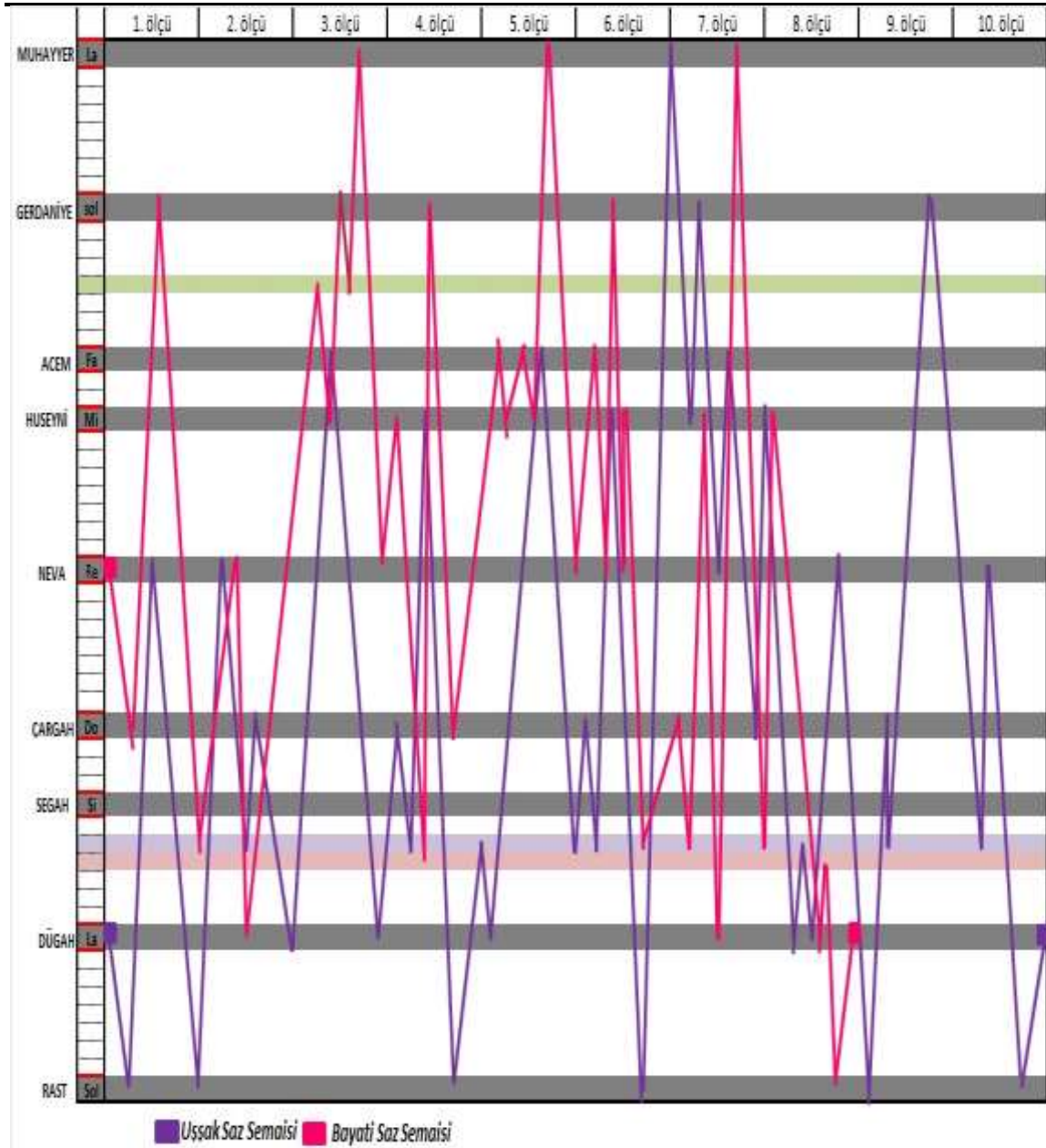
Grafik 3. Bayâti saz semâisi 1. Hane
(Graphic 3. Bayâti instrumental semâines, 1. Section)

Esere güçlü perdesi yani neva perdesi civarından başlayıp kısaca diziyi gösterip ilk asma kalışını neveda yapmıştır. Küçük bir farklı lezzet olarak neva perdesinde rast çeşnisini kullanıp, tekrar neva perdesinde buselik çeşnisiyle neva perdesinde asma kalış göstermiştir.



Grafik 4. Bayâti saz semâisi, Teslim
(Graphic 4. Bayâti instrumental semâines, Admission)

Teslim kısmında acem perdesine yapılan vurgularla, neva perdesinde buselik ve çargah perdesinde çargah çeşnili asma kalış yapmıştır. Dizi seslerini kullanıp hüseyini perdesinden uşşak çeşnili tam karar yapmıştır.



Grafik 5. Uşşak ve bayâti saz semâisi, 1. Hane-Teslim, Mülâzime
(Graphic 5. Ussak and bayati instrumental semâines, 1. Section-
Admission, Mülâzime)

Bu iki makam, eserler üzerinden ele alındığında aynı diziyi kullansalar bile çıkıcı bir makamın karar perdesi civarında seyrini daha fazla gösterdiğini, inici-çıkıcı olarak kullanan makamın güçlü perdesi civarında daha fazla dolaştığını anlayabiliyoruz.

4.3. Neva Makamı (Neva Makam)

Neva makamı dizi olarak, düğâh perdesinde uşşak dörtlüsüne neva perdesinde rast beşlisinin birleşmesinden meydana gelir. Makamın seyri, inici-çıkıcı seyir özelliği göstermektedir. Seyre neva perdesi ve civarından başlar. Neva perdesi üzerinde ısrarlı duruşlar yapar. Evç perdesi üzerine segâh çeşnisiyle kısa duruşlar yapar. Neva perdesi üzerinde rast çeşnisini işledikten sonra iniş cazibesi ile evç

perdesi acem perdesine dönüştürülerek hüseyni, neva, çargah perdelerinde kısa asma kalıflar yaparak düğâh perdesinde uşşak çeşnili karar eder.

Karar perdesi: Düğâh perdesi
Güçlü perdesi: Neva perdesi
Tizdurak Perdesi: Muhayyer perdesi



Şekil 5. Neva makamı dizisi
(Figure 5. Neva makam series)

Analizi yapılan eser, şekil 6'da gösterilmektedir.

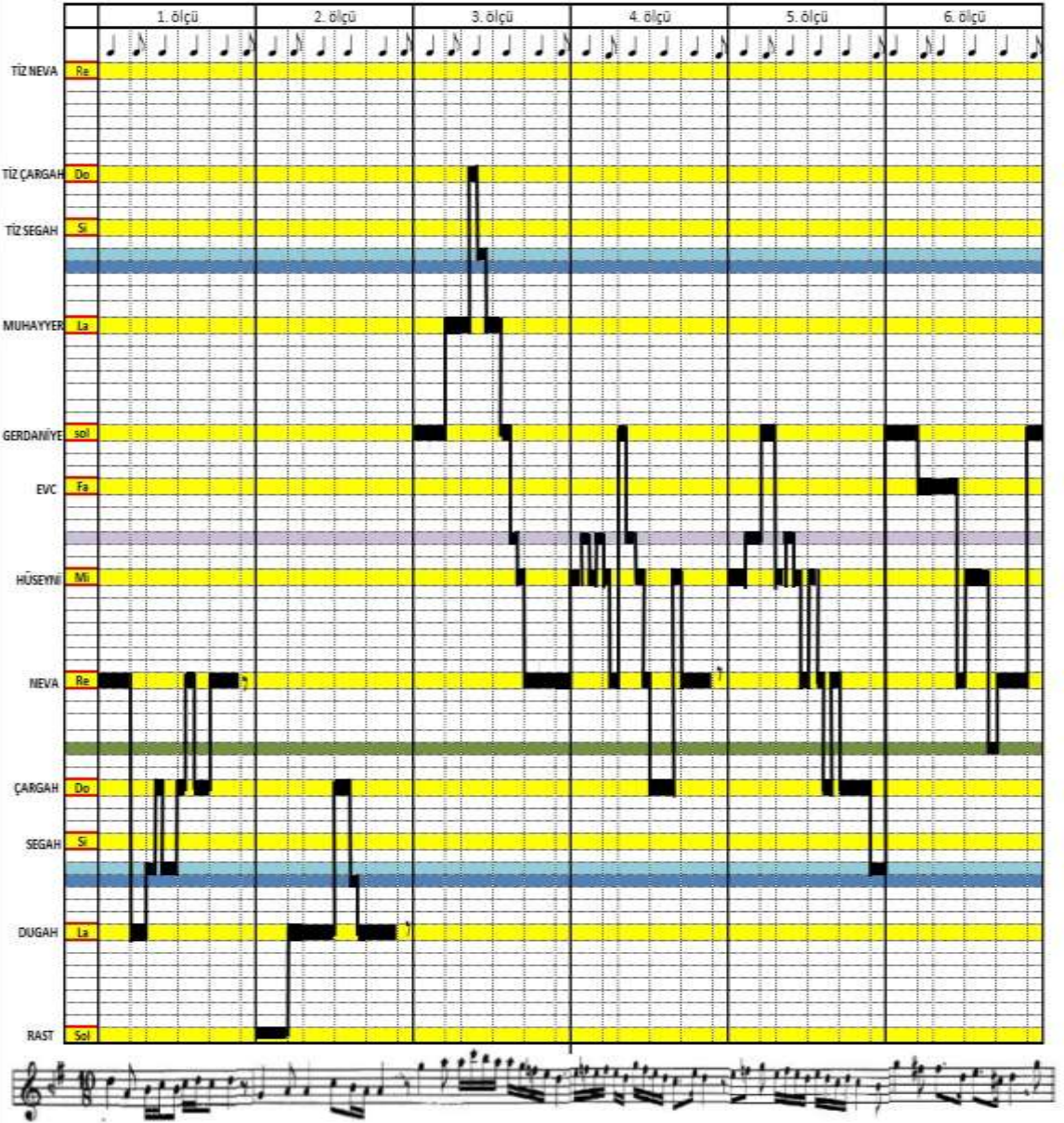
NEVÂ SAZ SEMÂİSİ

USÛL: AKSAK SEMÂİ
Birinci Hane

BESTE: ZIYA PAŞA

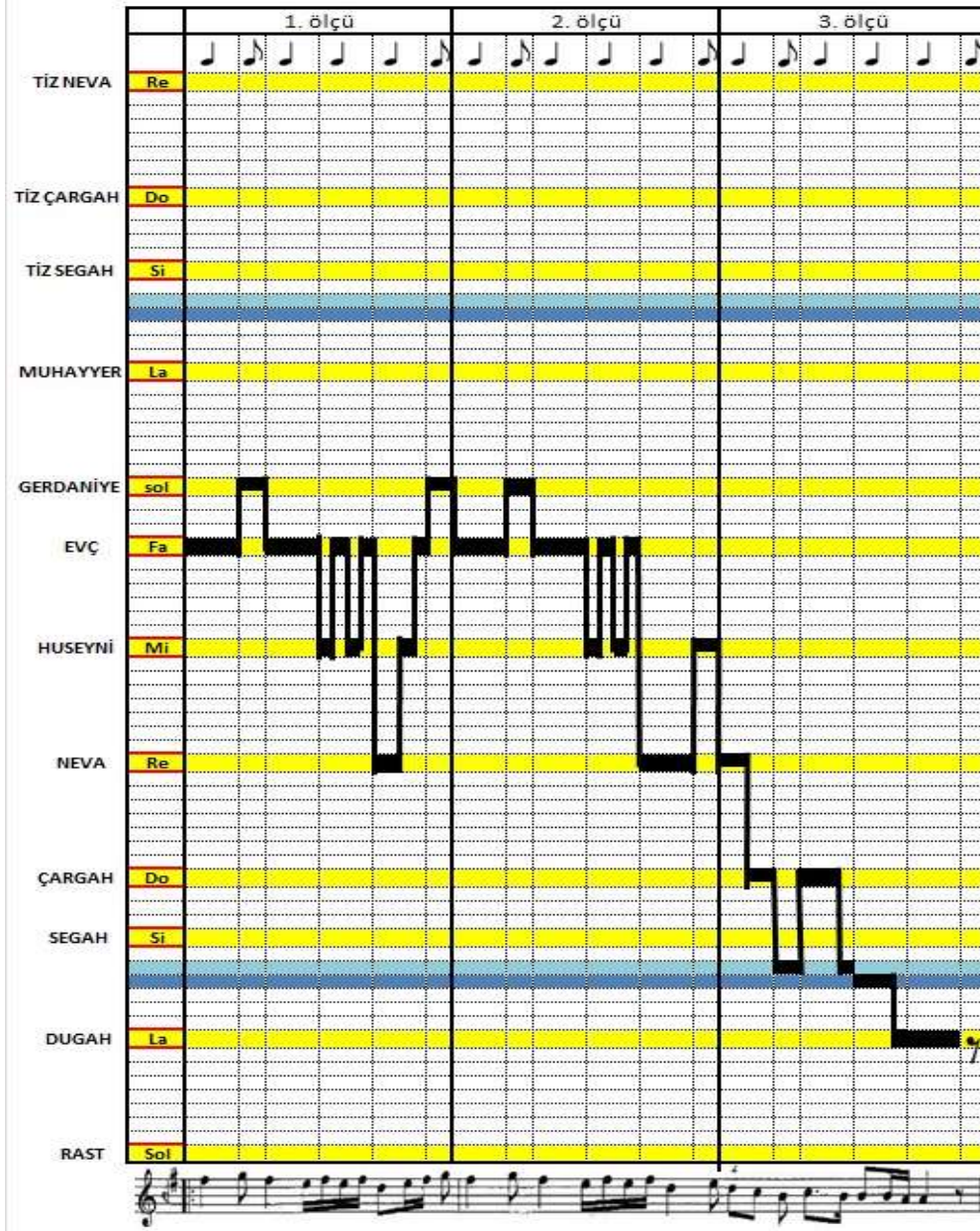


Şekil 6. Neva saz semâisi, 1. Hane-Mülâzime
(Figure 6. Neva instrumental semâines, 1. Section-Mülâzime)



Grafik 6. Neva saz semâisi 1. Hane
(Graphic 6. Neva instrumental semâines, 1. Section)

Eserde neva, düğâh atlamalı girmiştir. Genel olarak eserler incelendiğinde de neva düğâh atlamalı seyre girdiği görülebilir. İnci-çıkıcı bir makam olduğu için seyre güçlü perdesi yani neva perdesi civarından başlamıştır. Diziyi kısaca gösterip ilk asma kalışını neva perdesinde yapmıştır. Neva perdesinde rast, çargah perdesinde çargah, segâh perdesinde segâh çeşni gösterip neva perdesinde asma kalış yapmıştır. Neva perdesinin önemi vurgulanmıştır.



Grafik 7. Neva saz semâisi, Mülâzime
(Graphic 7. Neva instrumental semâines, Mülâzime)

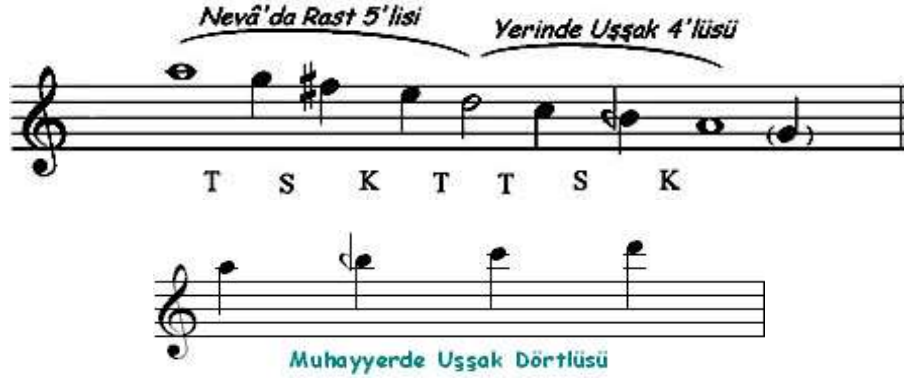
Mülâzime kısmına gelindiğinde; küçük bir evç perdesinde segâh çeşnisini ve neva perdesinde rast çeşnisini gösterip, düğâh perdesinde uşşak çeşnili tam kalış yapmıştır.

4.5. Tahir Makamı (Tahir Makam)

Tahir makamı dizi olarak, düğâh perdesinde uşşak dörtlüsüne neva perdesinde rast beşlisinin birleşmesinden meydana gelir. Makamın seyri İnicidir. Nevâ makamının inici seyrinden oluşur. Makam seyrine tiz durak perdesi veya civarından başlar. Tiz segâh, tiz çargah, bazende tiz neva perdesine kadar seyrederek aynı şekilde muhayyer perdesine iner ve burada asma kalışlar yapar. evç perdesinde segâh çeşni ve neva perdesinde rast çeşni ile bu perde üzerinde asma kalışlar yapar. Çargah ve neva perdeleri üzerinde de duruşlar yaptıktan sonra hüseyini

acem neva ve çargah perdelerini göstererek düğâh perdesinde uşşak çeşnili karar eder. Tâhir makâmında segâh veya tiz segâh perdelerinin pestleştirilmemesi için gerdâniye, nevâ ve râst perdelerindeki râst çeşni kullanımlarının giriş seyrinden itibaren kullanılması önem arz eder.

Karar perdesi: Düğâh perdesi
Güçlü perdesi: Neva perdesi
Tizdurak Perdesi: Muhayyer perdesi

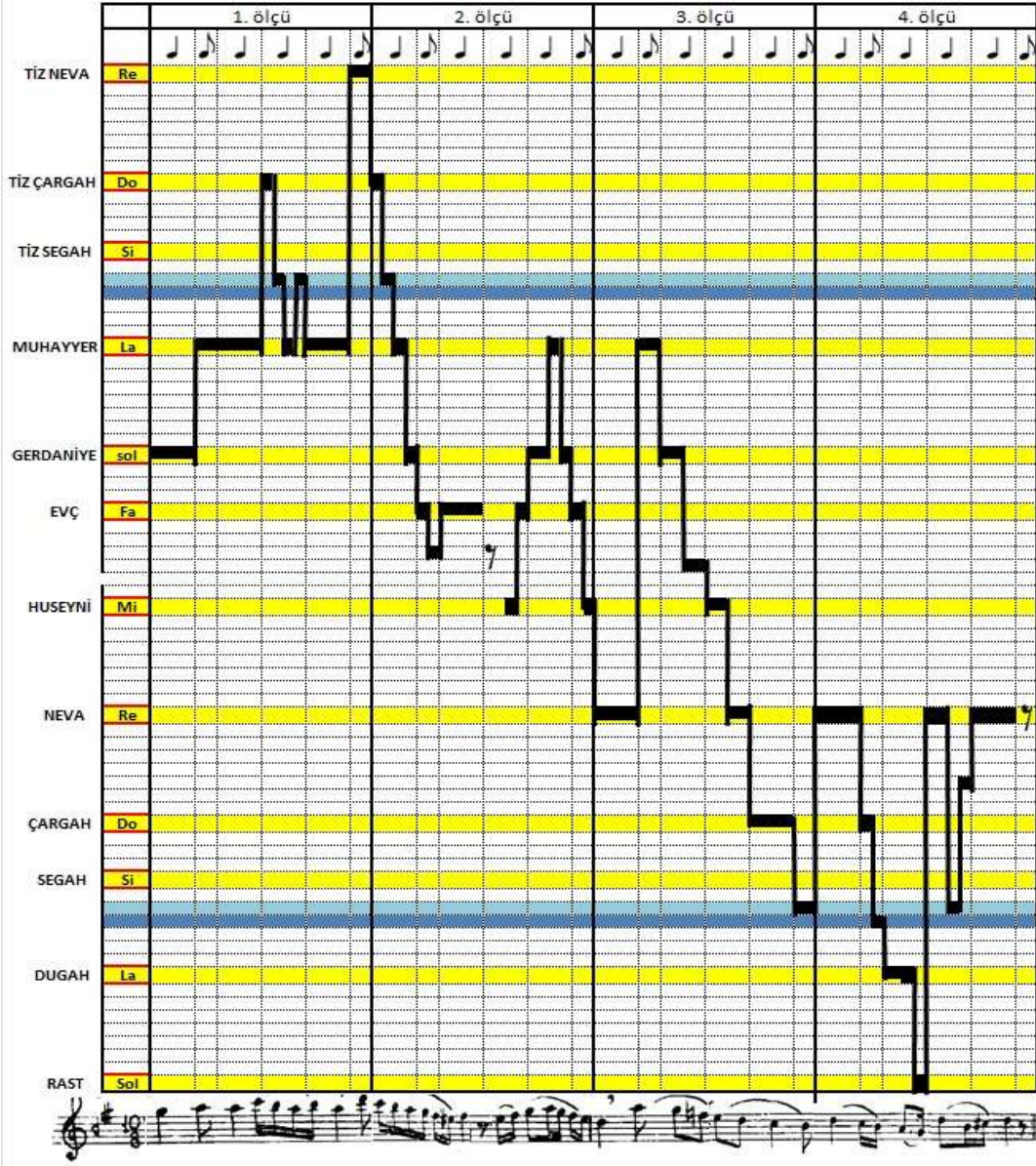


Şekil 7. Muhayyerde uşşak dörtlüsü
(Figure 7. Muhayyerde ussak quartet)

Analizi yapılan eser, şekil 8'de gösterilmektedir.

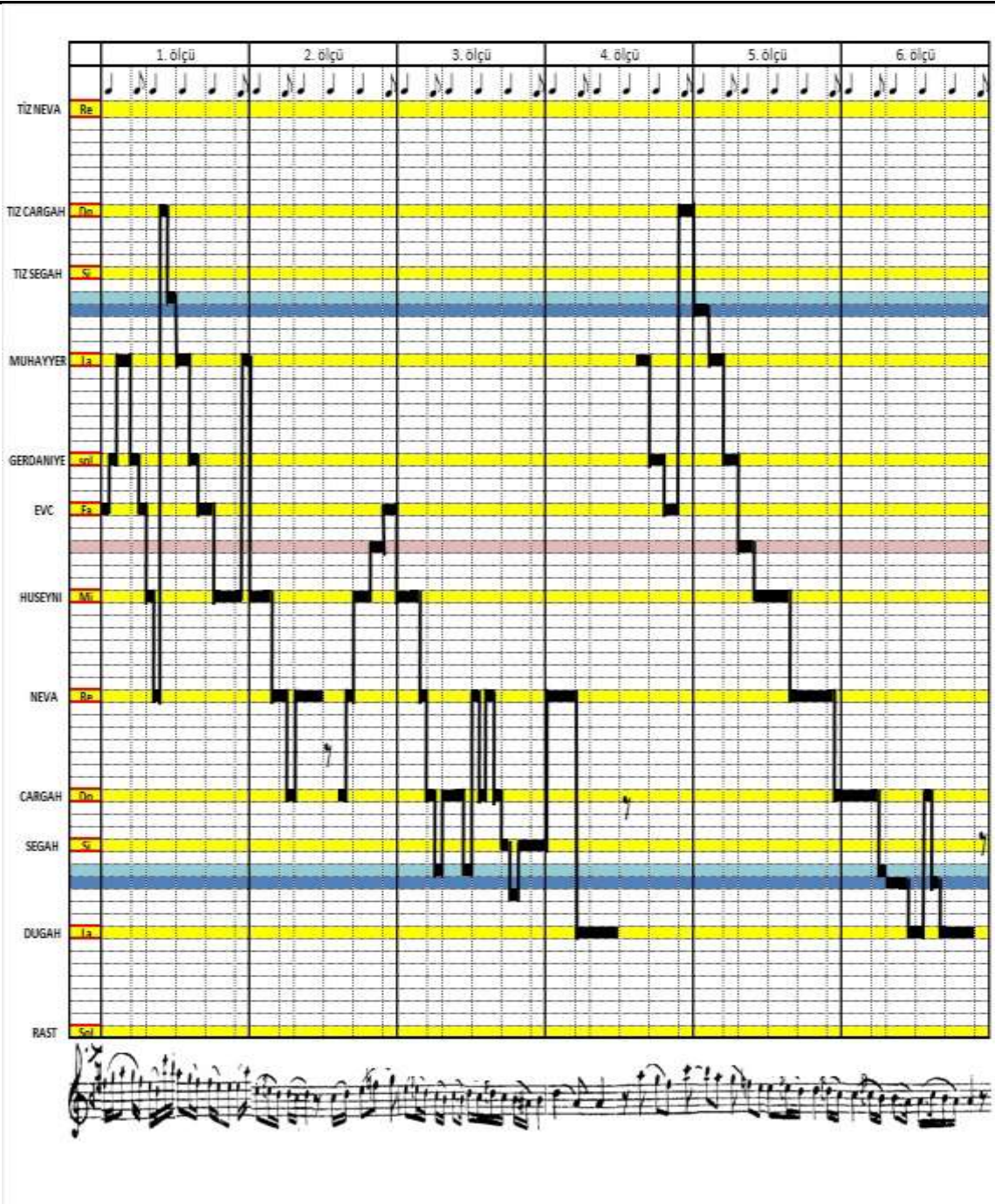


Şekil 8. Tahir saz semâisi, 1. Hane-Senyo
(Figure 8. Tahir instrumental semâines, 1. Section-Senyo)



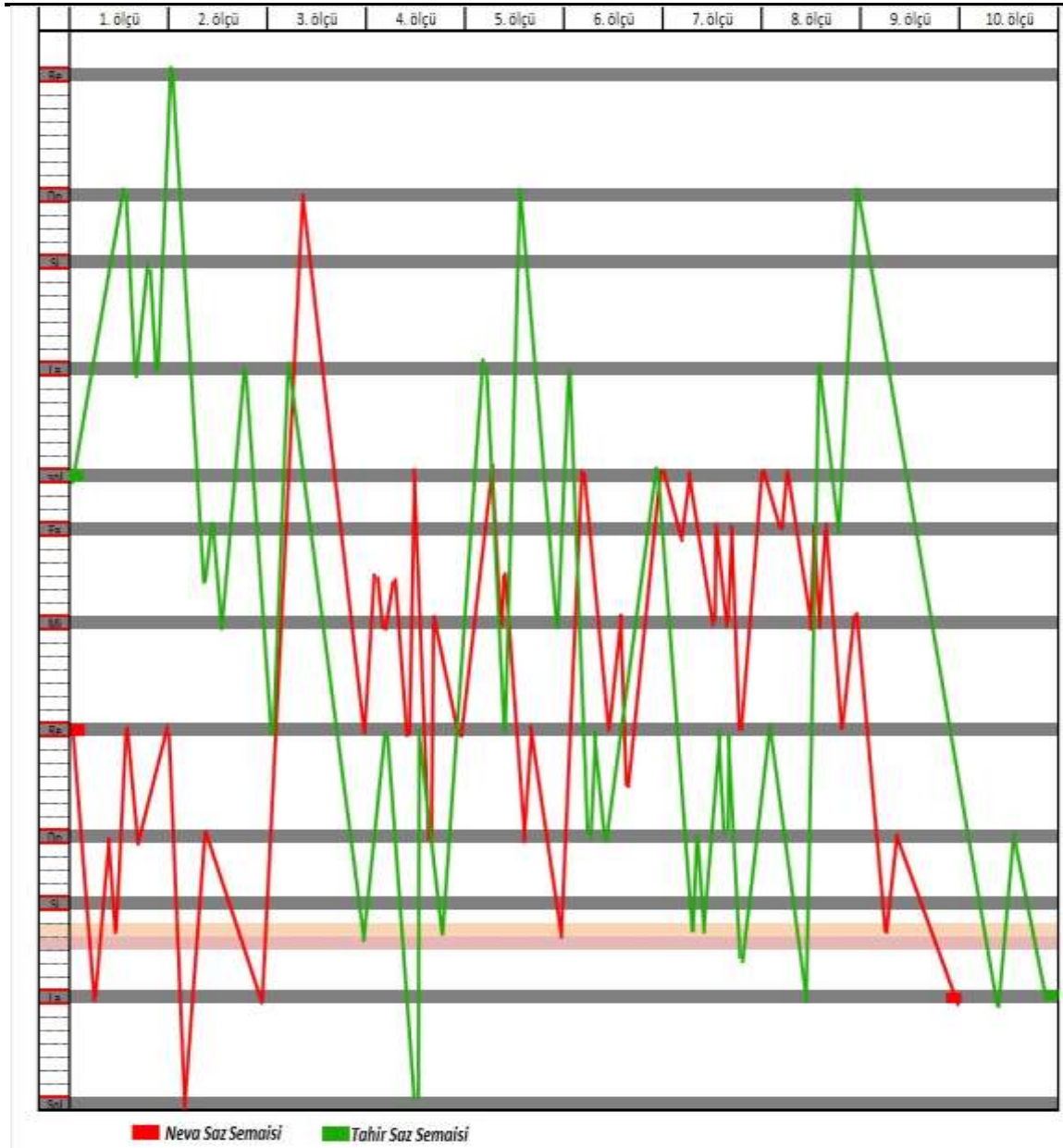
Grafik 8. Tahir saz semâisi, 1. Hane
(Graphic 8. Tahir instrumental semâines, 1. Section)

İnici bir makam olduğu için tiz durak perdesi civarından esere başlamıştır. Muhayyerde uşşak, evç perdesinde segâh ve neva perdesinde buselik çeşni işleyip düğâh perdesinde uşşak çeşniyle birlikte diziyi gösterip ilk asma kalışını neva perdesinde yapmıştır.



Grafik 9. Tahir saz semâisi, Senyo
(Graphic 9. Tahir instrumental semâines, Senyo)

Senyo kısmına geldiğimizde; tekrar muhayyer perdesinde uşşak, nevada buselik, segâh perdesinde segâh çeşni gösterip, iniş cazibesıyla evç perdesini acem perdesine dönüştürerek düğâh perdesinde uşşak çeşnili tam kalış yapmıştır.



Grafik 10. Neva ve tahir saz semâisi, 1. Hane-Mülâzime, Senyo
(Graphic 10. Nevâ and tahir instrumental semâines, 1. Section-
Mülâzime, Senyo)

Neva ve tahir makamını incelediğimizde aynı diziyi kullanmalarına rağmen neva makamının inici-çıkıcı karakterde kullandığı için güçlü perdesi civarında daha fazla seyrettiğini, inici karakterde kullanan tahir makamının tiz durak perdesi civarında daha fazla seyrettiğini görebiliyoruz.

5. SONUÇ VE ÖNERİLER (CONCLUSION AND RECOMMENDATIONS)

Çıkıcı seyir özelliği gösteren makamların durak perdesi ve civarından başlayıp durak perdesindeki asma kalışları fazla gösterdikten sonra dizi seslerinde dolaşıp karar ettiği, inici-çıkıcı seyir özelliği gösteren makamların güçlü perdeleri ve civarında seyre



başlayıp ilk cümlelerini güçlü perdesi civarında topladıktan sonra dizi seslerinde dolaşıp karar perdesinde karar ettiği, inici seyir özelliği gösteren makamların ise tiz durak perdeleri ve civarlarında seyirlerine başlayıp giriş cümlelerini tiz durak perdesinde yoğun kullandıktan sonra dizi seslerinde dolaşıp karar perdesinde karar ettiği görülmüştür. Makamlar aynı diziyi kullansalar da ilk cümlelerini farklı perdelerde toplayıp, asma kalışlarını ve duraklarını yine farklı perdelerde vurgulayarak, her makam kendine ait bir seyir gidişi, özelliği ve karakterini oluşturur. Bu çalışmada ele alınan makamların etkili ve anlaşılır ifade yöntemi olarak tercih edilen grafik analizi ile makamların oluşturdukları farklı seyir karakterlerinin tanınmasında kolaylık sağladığı görülmüştür. Bu çalışma farklı makamlar üzerinde de uygulanarak, makamların özümsebilmesi ve onların karakterlerini anlamak açısından genişletilerek uygulanabilmesi önerilmektedir.

NOT (NOTICE)

Bu çalışma, 28-30 Mart 2018 tarihinde Kırkkale'de düzenlenen I. Uluslararası Müzik Araştırmaları Öğrenci Kongresi'nde sözlü bildiri olarak sunulmuş ve yeniden yapılandırılmıştır.

KAYNAKLAR (REFERENCES)

- Akdoğu, O., (1996). Türk Müziği'nde Türler ve Biçimler. Bornova-İzmir: Ege Üniversitesi Basımevi.
- İrdem, S., (2015). Türk Müsikiğinde Makam Uygulamaları. Konya:Aybil Yayın Evi.
- Karadeniz, M.E., (2012). Türk Müsikiğinde Makamlar. İstanbul:Türkiye İş Bankası Kültür Yayınları.
- Kutluğ, Y.F., (2000). Türk Müsikiğinin Nazariye ve Esasları.İstanbul:Yapı Kredi Kültür Sanat Yayıncılık.
- Özalp, N., (2000). Türk Müsikiği Tarihi I. İstanbul:Milli Eğitim Bakanlığı Yayınları.
- Özkan, İ.H., (2013). Türk Müsikiği Nazariyatı ve Usülleri Kudüm Velveleleri. İstanbul:T.C.Kültür ve Turizm Bakanlığı.
- Sönmez, V. ve Alacapınar, F.G., (2011). Örneklendirilmiş Bilimsel Araştırma Yöntemleri. Ankara: Anı Yayıncılık.