

Volume 10 Issue 1, March 2026

[sisaddergi@gmail.com](mailto:sisaddergi@gmail.com)

Makale Türü/Article Type: Arařtırma/Research

Makale Gönderim Tarihi/Received Date: 11.08.2025

Makale Kabul Tarihi/Accepted Date: 23.03.2026

DOI: 10.30692/sisad.1762458

## ANTALYA KALEİÇİ VE ÇEVRESİNDEKİ EĞİTİM YAPILARI ÜZERİNE MİMARİ BİR İNCELEME

*An Architectural Examination of Educational Buildings in and around Antalya's Kaleiçi District*

**Hatice YAPICI**

*Yüksek Lisans Öğrencisi,*

*Karabük Üniversitesi, Sosyal Bilimler Enstitüsü, Mimarlık Tarihi A.B.D.*

*ORCID ID: 0009-0009-4806-1041*

[haticeyapici456@gmail.com](mailto:haticeyapici456@gmail.com)

**Ayşen Esra BÖLÜKBAŞI ERTÜRK**

*Doç. Dr.*

*Karabük Üniversitesi, Mimarlık Bölümü*

*ORCID ID: 0000-0002-9218-0728*

[esrabolukbasi@karabuk.edu.tr](mailto:esrabolukbasi@karabuk.edu.tr)

**Atf/Citation:** Hatice Yapıcı & Ayşen Esra Bölükbaşı Ertürk (2026), "Antalya Kaleiçi ve Çevresindeki Eğitim Yapıları Üzerine Mimari Bir İnceleme", *Stratejik ve Sosyal Arařtırmalar Dergisi*, C.10, S.1 Mart 2026, s.125-148.

**Öz:** Yapılan arkeolojik kazılarda 40 bin yıl önce insan yaşamının görüldüğü Antalya; Akdeniz bölgesinde bulunan bir liman kentidir. Coğrafi konumu ve göç yolları üzerinde olması nedeniyle birçok medeniyete ev sahipliği yapan kent, farklı kültür ve inanışları bünyesinde harmanlayarak geniş kitlelere hitap eden önemli bir merkez olmuştur. Uzun süreli bir yerleşim merkezi olduğu için tarihi eserler ve arkeolojik kalıntılar yönünden zengindir. Özellikle yakın dönemlere kadar Kaleiçi ile çevresinde korunabilen ve günümüze ulaşabilen eserler sayesinde şehrin fiziki gelişimini izlemek mümkündür.

Geç Osmanlı ve Erken Cumhuriyet döneminde şehirdeki gelişim her alana yansımakla beraber bu çalışma Kaleiçi ve çevresindeki eğitim binalarıyla sınırlandırılmıştır. Araştırma kapsamında Antalya Lisesi, Yenikapı Dumlupınar Ortaokulu, İttihat ve Terakki Mektebi ile Antalya İpek Böcekçiliği Mektebi olarak aynı bölgede ancak farklı dönemlerde inşa edilmiş dört örnek tespit edilmiştir. Süreç içinde başka işlevlerle de kullanıldıkları anlaşılan bu binaların, kent kimliğine katkısıyla birlikte kent belleğinin oluşmasına da önemi bulunmaktadır. Çalışma kapsamında Antalya Kaleiçi ve çevresinde tespit edilen bu dört eğitim binasının Geç Osmanlı ve Erken Cumhuriyet dönemi siyasi,

sosyal, kültürel ortamı çerçevesinde incelenerek mimari analizleri yapılmış, süreçteki mimari dönüşümleri, plan özellikleri ve sosyo-kültürel işlevleri analiz edilerek aynı zamanda kentin eğitim tarihindeki modernleşme evreleri kronolojik bir perspektifle ortaya koyulmuştur.

**Anahtar Kelimeler:** Antalya, Kaleiçi, Eğitim Yapısı, Mimari Miras.

**Abstract:** Antalya, a port city located in the Mediterranean region, has revealed evidence of human life dating back 40,000 years through archaeological excavations. Due to its strategic geographical location and its position on major migration routes, the city has hosted diverse civilizations since its early periods, evolving into a significant center that fosters coexistence among individuals of different faiths and cultures. As a long-standing settlement, it is rich in historical artifacts and archaeological remains. Especially in Kaleiçi and its surroundings, the surviving structures allow us to trace the city's physical development. While the city's development during the Late Ottoman and Early Republican periods is reflected in all areas, this study is limited to the educational buildings in and around Kaleiçi. Within the scope of the research, four examples have been identified: Antalya High School, Yenikapı Dumlupınar Middle School, İttihat ve Terakki School, and Antalya Silkworm School, all built in the same area but during different periods. These buildings, which appear to have been used for other functions over time, are significant in contributing to the city's identity and the formation of its collective memory. Within the scope of this study, four educational buildings identified in and around Antalya's Kaleiçi district were examined within the context of the political, social, and cultural environment of the Late Ottoman and Early Republican periods. Their architectural transformations, plan characteristics, and socio-cultural functions were analyzed, and the modernization phases in the city's educational history were presented from a chronological perspective.

**Keywords:** Antalya, Kaleiçi, Educational Building, Architectural Heritage.

## GİRİŞ

Akdeniz Bölgesi'nin batısında yer alan Antalya, bölgenin en gelişmiş illerinden biridir. Şehir merkezine 27 km uzaklıkta bulunan Karain Mağarası, bilinen en eski yerleşim yerlerinden olduğu için tarihsel süreç açısından önemlidir. Yapılan kazılar sonucunda taş devrine ait kalıntılara ulaşılmış, bölgenin 50.000 yıl kadar önce yerleşim merkezi olarak kullanıldığı ortaya çıkarılmıştır (Utta, 1995). M.Ö. 2. yüzyılda Pergamon Kralı II. Attalos tarafından kurulan Antalya şehri ilk olarak "Attaleia" olarak adlandırılmıştır (Tekin, 2006). Bergama krallığının sona ermesi ile bir süre bağımsız kalan şehir korsanların eline geçmiştir. Daha sonra Romalılar tarafından ele geçirilerek önemli bir liman şehri haline gelmiştir. Roma dönemine ait olan Perge ve Aspendos arkeolojik alanlarında stadyum, tiyatro, agora ve hamam gibi birçok yapı bulunmaktadır. Antik bir liman kenti olan Phaselis ise üç farklı limana sahip olmasıyla deniz ticareti açısından önemli bir merkezdir. Romalılar döneminde Antalya, önemli bir ticaret merkezi olarak gelişmiş ve birçok yapı inşa edilmiştir (Antalya Lisesi, 2024). Kaleiçi girişinde, şehrin sembolleri arasında bulunan Hadrian Kapısı, bu dönemden kalan yapılardan biridir. Silmelerle hareketlendirilmiş yuvarlak kemerli üç açıklığı bulunan kapı ilk yerleşim yerlerinden biri olan Kaleiçi'ne açılmaktadır (Resim 1).



**Resim 1:** Antalya Kalekapısı (Yazarın Arşivi, 2024)

Bizans İmparatorluğu döneminde Antalya, askeri bir merkez olarak kullanılmış ve önemli bir deniz taşımacılığı merkezi haline gelmiştir. 1207 yılında Selçuklu Hanedanı tarafından ele geçirilmiştir (Antalya Lisesi, 2024). Bu dönemde cami ve medrese gibi yapılar sur içinde yapılmıştır. Ahi Yusuf Cami, Ulu Cami ve Ulu Cami Medresesi 13.yy'da yapılmış eserlerdendir. Yine bu dönemde yapılmış olan Antalya Mevlevihane'si iki katlı kâgir bir yapıdır. Günümüzde müze olarak kullanılan yapının örtü sistemi kubbe ve tonozla geçilmiştir. Şehir 1391 yılında tamamen Osmanlı egemenliğine girmiştir (Uzunçarşılı, 1982). İdarî bakımdan Konya'ya bağlı Teke Sancağının merkezi olan Antalya, Osmanlı imparatorluğunun son yıllarında bağımsız sancak haline getirilmiştir. Bu dönemde cami, bedesten ve han gibi yapıların inşasına devam edilmiş, sur dışında Selçuklu dönemine göre imar faaliyetlerinin arttığı tespit edilmiştir (Güçlü, 1997, s. 34). 16.yy'da Tekeli Mehmet Paşa Cami, 18.yy'da Müsellim Cami, 19.yy'da yapılan Ayan Ağa Cami gibi Müslüman halkın kullanabileceği yapılarla beraber, Yenikapı Rum Ortodoks Kilisesi gibi gayrimüslimlerin de kullanabileceği yapılar dönemin gereksinimine göre inşa edilmiştir. Armağan (2006)'ya göre şehrin ilk yerleşme alanı olan bölgede iki çekirdek nokta vardır. İlki halen dolaşımın yoğun olarak görüldüğü Yivli Minare çevresidir. Diğer çekirdek nokta ise, Kaleiçi'nin merkezinde bulunan burcun çevresidir. Bu iki noktanın seçilmesindeki ana nedenlerin topoğrafya ve sur duvarları olduğu söylenebilir.

14. yy'da Antalya'ya gelen İbn Battuta, gayrimüslim halkın ve şehirdeki yöneticilerin etrafı surlarla çevrili ayrı mahallelerde oturduklarını belirtmekte ve Müslüman ahalinin asıl şehirde yaşadığını bildirmektedir (Battuta, 2004, s. 403). Şehrin çevresindeki surlardan da bahseden İbni Battuta, şehirde cuma namazı kılınan bir cami ile medrese ve zaviyenin, hamamların, düzenli ve geniş çarşıların bulunduğunu belirtmektedir (Armağan, 2005, s. 99). Şehri ziyaret eden bir diğer seyyah ise Evliya Çelebi'dir. 17. yüzyılda Antalya'ya gelen Evliya Çelebi, şehrin fiziki yapısı ve şehirdeki dini, sosyal ve kültürel yapılara ilişkin bilgiler vermiştir. Onun verdiği bilgilere göre, yetmiş sokağın bulunduğu ve kaldırımların temiz olduğudur. Hanelerin güneye ve liman tarafına baktığından bahsederken uyumak için evlerde çardak olduğunu belirterek 200'den fazla çeşmenin suyunun Düden'den geldiğini ekler. Ayrıca limanın iki yüzden fazla gemi alabilecek kapasitesinden ve şehir halkının tamamının Türkçe konuştuğundan da bahsetmektedir. (Evliya Çelebi, 2011, s. 309-315). Beaufort'ın notlarına bakıldığında 19. yüzyılda Antalya'da yaşayan Rumların konuşma dili olarak Türkçeyi benimsedikleri ve dini işlemlerinde Yunanca kullandıkları görülmektedir (Beaufort, 1817, s. 129-130). I. Dünya Savaşı'na kadar farklı kültürden insanların beraber yaşamasına olanak sağlayan şehirde Türklerle birlikte ağırlıklı olarak

Rumlar yaşamaktadır. Kendilerine ait dini ve sosyal yapıların yanı sıra konumuz kapsamında da ele alındığı üzere eğitim gördükleri yapıları da bulunmaktadır. I. Dünya Savaşı'na kadar nüfusu değişmeyen şehirde mübadele sonrası nüfus ile sosyal-ekonomik yapı da değişmiştir (Güçlü, 1997, s. 44-45).

Cumhuriyet döneminde, imar hareketlerine hız verilmiş; mektepler, halkevleri ve fabrikaların kurulumu desteklenmiştir. Konumuz kapsamında da görülecek olan yapılardan bazılarının temelleri bu dönemde atılmış, şehrin genelinde sistematik şekilde büyümeler devam etmiştir.

Bu mimari miras içerisinde önemli bir yer tutan eğitim yapıları, şehrin modernleşme sürecini ve toplumsal dönüşümünü yansıtan örnekler arasında yer almaktadır. Bu çalışma kapsamında Antalya'da inşa edilen Antalya Lisesi, Yenikapı Dumlupınar Ortaokulu, İttihat ve Terakki Mektebi ile Antalya İpek Böcekçiliği Mektebi incelenmiştir.

### **1-Antalya Lisesi**

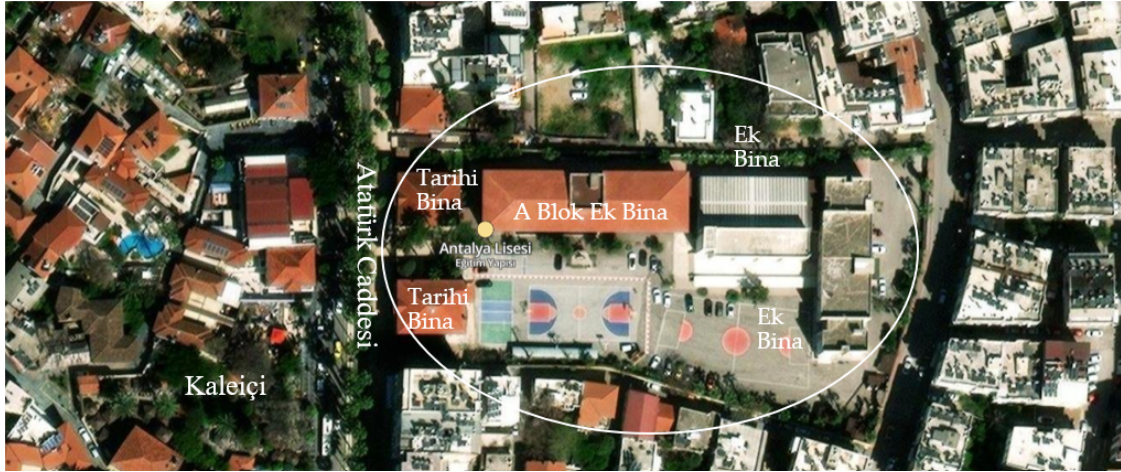
Antalya Lisesi, şehrin en işlek caddelerinden birisi olan Atatürk Caddesinde bulunmakta olup (Resim-2). Okulun batısında ilk yerleşim yerlerinden birisi olan Kaleiçi bölgesi ve ardında yat limanı, doğusu ve kuzeyinde şehrin zamanla artan konut yerleşimleri görülmektedir. Güneyinde, Atatürk Caddesi devam etmekte olup şehrin işlek caddelerinden birisi olan Işıklar Caddesi ile bağlanmaktadır. Dolayısıyla okul olarak kullanılan tarihi yapılar, Antalya merkezinde ana yolların kesiştiği noktada yer almaktadır. Okul, kullanılmaya başladığı dönemden itibaren kentin gelişimine tanıklık etmiş ve sembol yapılardan biri haline gelmiştir. Günümüz kullanımında artan öğrenci sayısı ile beraber ek binalar yapılmış ve eğitim-öğretim bu binalarda devam etmektedir. Tarihi binalardan güney yönde yer alan bina idari bina, diğeri ise günümüzde müze olarak kullanılmaktadır.

Rum asıllı iki esnaf kardeş tarafından iki ayrı konut olarak yaptırılan ve yaklaşık dokuz yıl konut olarak kullanılan bu binalar, daha sonra Antalya'nın ilk lisesi olan İdadi olarak kullanılmaya başlanmış ve Antalya Lisesi 1898 yılında "Beş Sınıflı Liva İdadisi" adı altında açılmış ancak okul, bir dersliğin açılmaması nedeniyle dört derslikle eğitime başlamıştır. 1899 yılına gelindiğinde ise bir dersliğin daha eklenmesiyle eğitim beş derslikle devam etmiştir. 1916 yılında Liva İdadisi Sultani olarak değiştirilmiş ve öğretim süresi on yıla çıkmıştır. 1926 yılında ise dokuz sınıfa bir pedagoji sınıfı eklenmiş, fakat bu sınıf 1933 yılında kaldırılmıştır (Aydemir, 2006). Okul, 1933-1968 yılları arasında Antalya Lisesi şeklinde anılarak öğretime devam etmiştir. 1940 yılında okuldaki öğrenci sayısının artmasıyla beraber kullanılmakta olan binaların doğu cephesine ek bina yapılmıştır. Ana bina olarak adlandırılan bu binada günümüzde de eğitime devam edilmektedir. 1969 yılında giderek artan öğrenci nüfusu ile beraber ortaokul kısmı başka bir okula taşınmıştır. 1981-1982 eğitim-öğretim döneminde tek lise olması sebebiyle ilçelerden gelecek öğrenciler için pansiyon eklenmiştir. Daha sonra artan öğrenci sayısı nedeniyle pansiyon, yirmi dört derslik ve bir kütüphaneye çevrilmiştir.



**Resim 2:** Antalya Lisesi (Cumhurbaşkanlık Arşivi / 96- 468 – 11.)

1988-1989 yıllarında idare binası ve diğer tarihi binanın dış rölevesi çıkarılmış, tarihi binaların restorasyonu yapılmıştır. 1991-1992 eğitim öğretim yılında derslik, spor salonu, öğretmen ve öğrenci kantinleri bulunan ek bina öğretime açılmıştır. Cumhuriyet öncesi ve sonrasına tanıklık eden Antalya Lisesi'nin tarihi binalarında 29 Ekim 1992'de Cumhuriyet Müzesi kurulmuştur. Lise eğitimi ise farklı dönemlerde eklenmiş bu binalarda halen devam etmektedir (Resim 3). 10 Mart 1930 tarihinde Atatürk'ünde ziyaret etmiş olduğu liseden birçok şair, akademisyen, devlet insanı mezun olmuş ve öğretmenlik yapmıştır (Antalya Valiliği, t.y.).



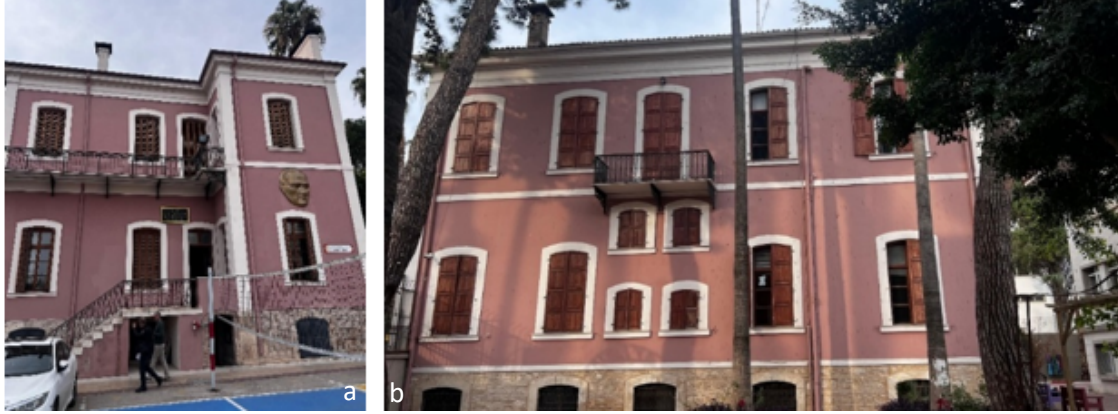
**Resim 3 :** Antalya Lisesi tarihi binalar ve ek binaların konumu (Kültür Envanteri Haritasından elde edilen uydu görüntüleri kullanılarak yazar tarafından hazırlanmıştır.)

Yakın dönemde inşa edilen iki tarihi bina cephe ve plan özellikleri bakımından benzerdir. Bodrum kat üzerine 2 kattan oluşan yapıların çatısı kırma çatı olup kiremitle kaplıdır. Atatürk Caddesine bakan cephelerde cumba bulunmaktadır (Resim 4). Bu alınlıklardan güneydeki bina üzerinde bulunan oval bir madalyon içinde 1898 tarihi okunmaktadır. Cumbalı olan cephelerden yapı girişleri sağlanmakla birlikte okul bahçesi cephesinden de yapıya giriş yapılmaktadır (Resim 5). Yapının tüm pencere ve kapı kenarlarında basık kemerli söveler bulunmakla beraber Atatürk caddesine bakan giriş kapılarında söve ortasında kilit taşı yer almaktadır. Ahşap kepenkli pencereler iki yana açılmaktadır. Bahçeye bakan balkonlar demir ferforje korkuluktur (Resim 5).



**Resim 4** : Antalya Lisesi güney bina batı cephe (Yazarın Arşivi, 2024)

İlk yapım amacı konut olan tarihi binalarda, yapı malzemesi olarak daha çok doğal malzemeler tercih edilmiştir. Bu binalarda ahşap, taş gibi doğal malzemelerin yapısal ve dekoratif elemanlarda yaygın kullanımı görülmektedir. Özellikle döşeme, kaplama, taşıyıcı sistem ve dekoratif detaylarda bu malzemelerin izlerine rastlanmaktadır. İç mekâna ferah bir görünüm kazandıran yüksek tavanlar bulunmaktadır. Katlar arasında sirkülasyonu sağlayan merdivenlerde ahşap korkuluklar kullanılmıştır. Merdivenler her katta odalara geçişlerin sağlandığı hol mekanlarına açılmaktadır (Resim 6).

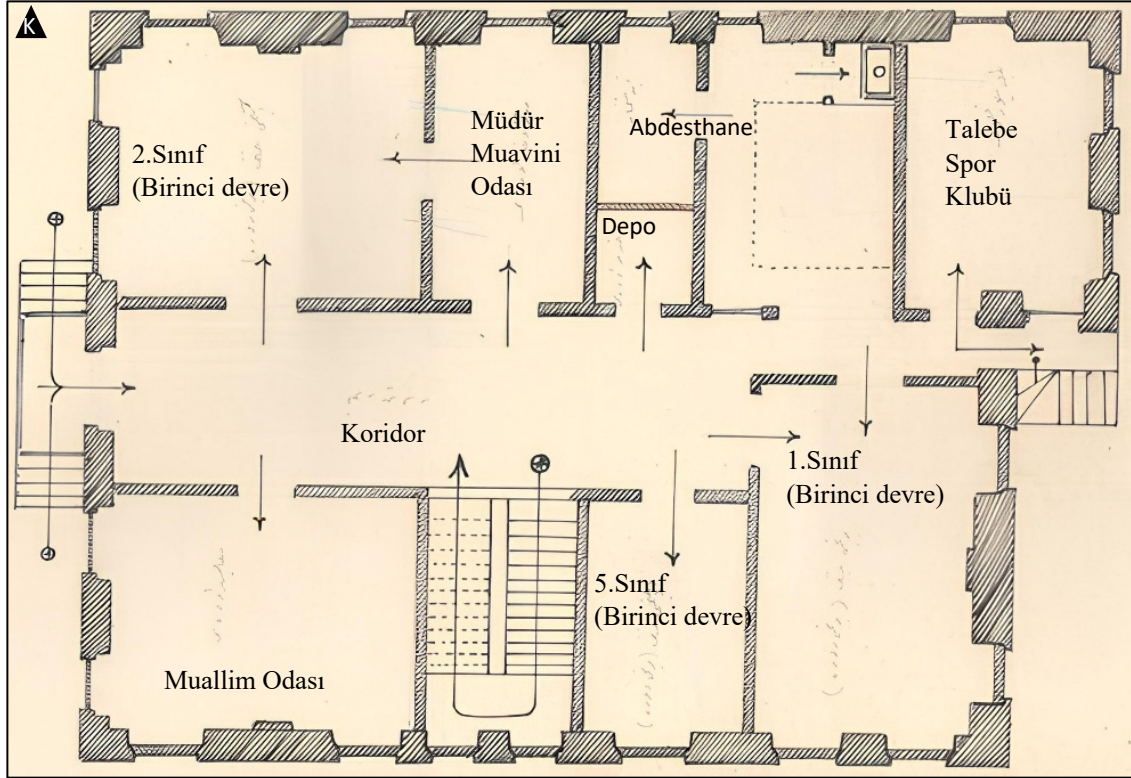


**Resim 5** : Antalya Lisesi (a)okul bahçesi yapı girişi, (b)kuzey bina güney cephe (Yazarın Arşivi, 2024)

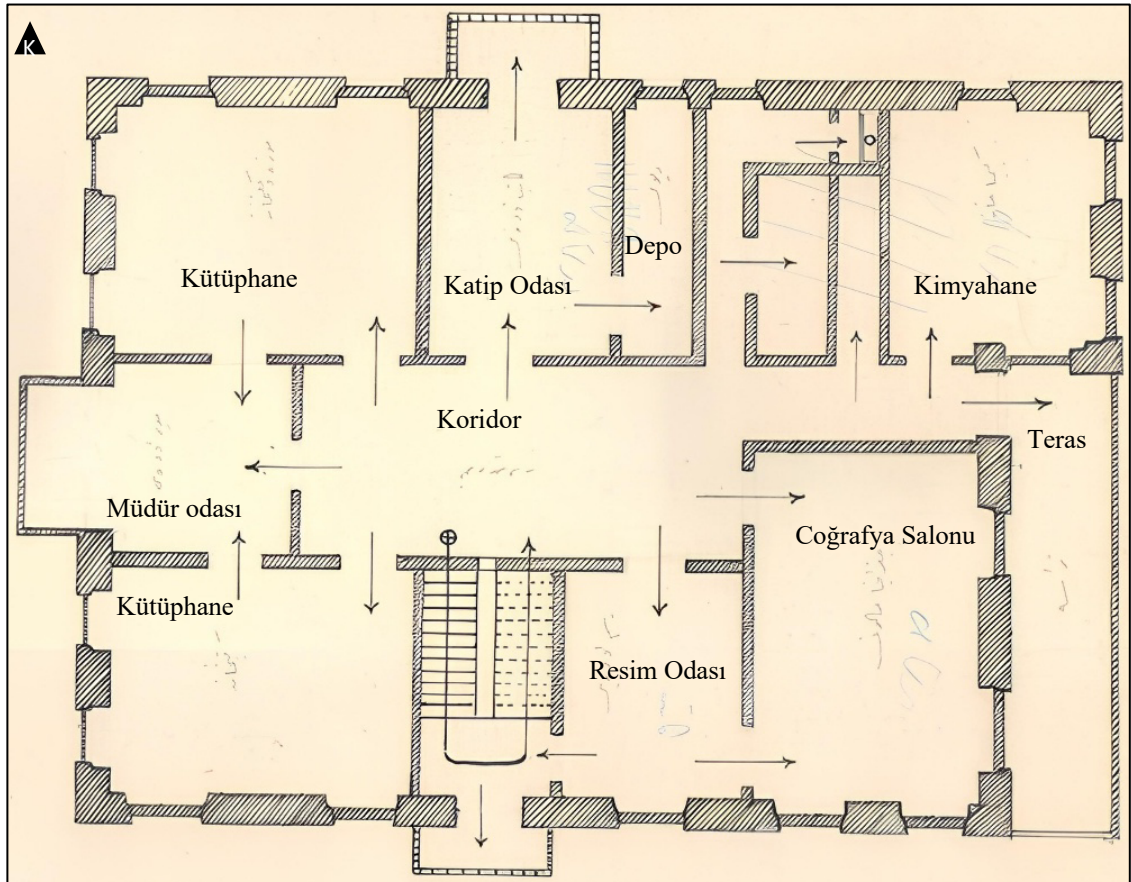
Yapılan arşiv araştırmaları sonucunda güney ve kuzey binanın zemin kat ve birinci kat planlarına ulaşılmıştır (Çizim 1-2-3-4). Her iki tarihi binada kat planlarının birbirine benzerliği dikkati çekmektedir. Geniş bir sofanın kenarlarında simetrik biçimde yerleşen odaların bulunduğu, iç sofalı plan tipi görülmektedir. Her iki planda da merdiven çift kollu, orta sahanlıklı olmakla beraber sofanın ortasında yer almaktadır. Bu merdivenler bodrumdan birinci kata kadar dikey ulaşımı sağlar. Zemin katta, ana giriş kapılarının karşısında birkaç basamakla bahçeye çıkma imkânı sağlayan merdivenlerin olduğu alana açılan bahçe kapıları bulunmaktadır (Çizim 1-3). Her iki tarihi binanın cephesindeki pencere açıklıkları simetrikdir. Islak zeminler de her iki tarihi binada zemin ve birinci katta kuzey yönde simetrik olarak tasarlanmış, abdestlik ve hela bölümleri ayrılmıştır. Yapıların okul olarak kullanımıyla beraber odaların sınıflara bölündüğü bunun yanında öğretmenler odası, müzik odası, resim ve el işçiliği gibi birimler içinde ayrı sınıfların oluşturduğu tespit edilmiştir.



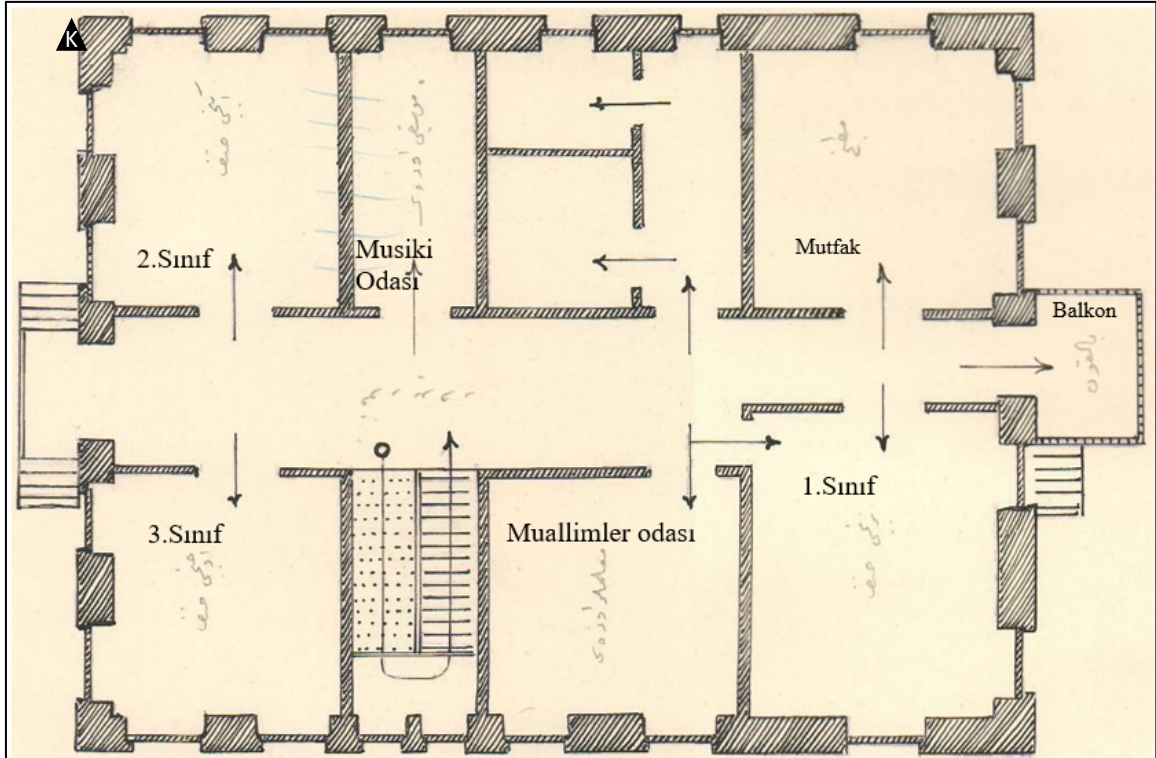
**Resim 6 :** Antalya Lise binaları iç mekan görüntüleri. birinci kat holü (a), bodrum kat geçişleri(b), bodrum ve zemin kat arası(c), merdiven detayları (d), (Yazarın Arşivi, 2024).



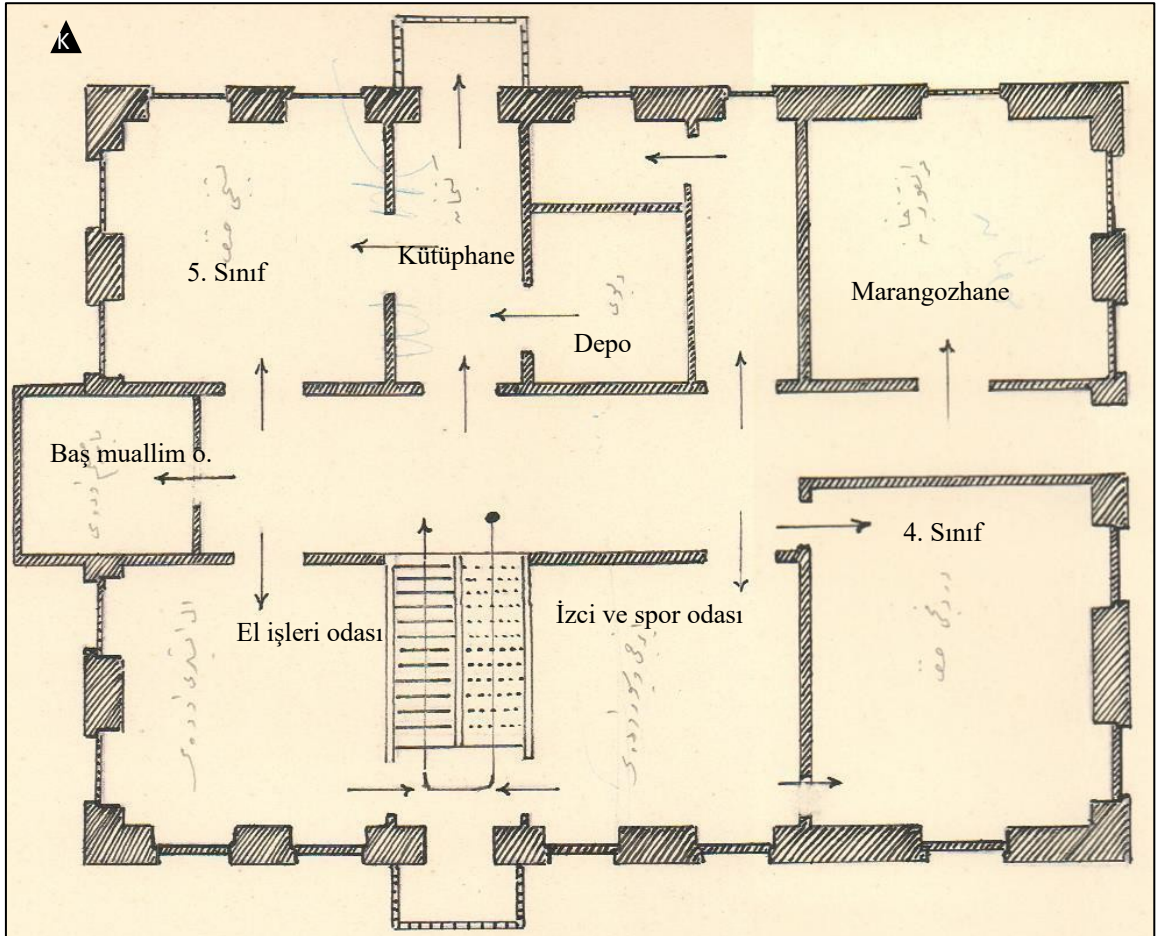
Çizim 1 : Antalya Lisesi binası güney bina zemin kat planı (Cumhurbaşkanlık Arşivi, 96- 468 – 11.)



Çizim 2 : Antalya Lisesi binası güney bina birinci kat planı (Cumhurbaşkanlık Arşivi, 96- 468 – 11.)



Çizim 3 : Antalya Lisesi binası kuzey bina zemin kat planı (Cumhurbaşkanlık Arşivi, 96- 468 – 11)

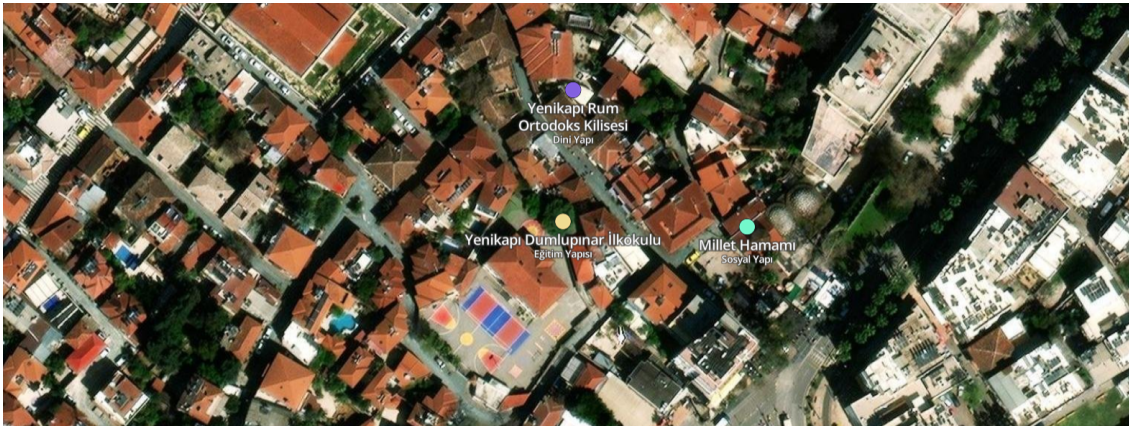


Çizim 4 : Antalya Lisesi binası kuzey bina birinci kat planı (Cumhurbaşkanlık Arşivi, 96- 468 – 11)

## 2-Yenikapı Dumlupınar Ortaokulu

Osmanlı öncesi ve Osmanlı döneminde Hristiyan, Yahudi ve Türk halkının Kaleiçi bölgesinde birbirinden surlarla ayrılmış olan ayrı mahallelerde yaşadığı şehre gelen seyyahların verdiği bilgilerden öğrenilmektedir (İbni Batuta, 2004). 19.yy. ortalarında Kaleiçi'nde bulunan bazı mahallelerde giderek artan Rum nüfusuyla beraber aynı hanede birden fazla ailenin yaşadığı, bunun sonucunda buldukları mahalleden ev satın alma ihtiyaçları doğduğu, hatta arsa satın alarak ev yapma isteklerinin olduğu anlaşılmıştır (Dinç, 2017, s. 460-461). Antalya'da yaşayan Rumların ticaretle uğraştığı ve bunu tekelleştirdikleri, günlük yaşam biçimi olarak Antalya'daki yerel halkla uyum sağladıkları ve konuşma dili olarak Türkçeyi seçtikleri seyahatnamelerden anlaşılmaktadır (Evliya Çelebi, 2011, s.314). 1880'li yıllara gelindiğinde sur dışına 300 kadar ev yapılarak bu sayede konut sorunu çözülmüştür (Dayar, 2020, s.74). Dimitri Danieloğlu, ilk Rum okulu olarak 1813 yılında açılan, 1851 yılında ise kapanan okullardan bahsetmektedir (Danieloğlu, 2010). Daha sonra açılan okullarda ise kız ve erkek öğrencilerin ayrı okullarda eğitim aldığı, ayrıca 19. yüzyıl sonlarına doğru bölgedeki Rum nüfusunun konuşma ve yazı dili olarak Rumca kullanmasını teşvik etmek amacıyla eğitime önem verildiği ve bu doğrultuda 1907 yılında Rumca öğretmek için bir akşam okulu açıldığı anlaşılmaktadır (Çokona, 2016, s. 366).

Yenikapı Rum Ortodoks Kilisesi ve Millet Hamamı'nın arasında bulunan alanda daha önce bulunan ve 1895 yılındaki Kaleiçi yangınında tahrip olan Aziz Leontios Kilisesi'nin yerine 1905 yılında Rum Kız Mektebi açılmıştır. (Resim 7). Kız Mektebi olarak başlayan okulda İtalyanlar 1913 yılında sekiz yataklı hastane kurmuşlar fakat bina bir süre sonra tekrar okul olarak kullanılmıştır. Kurtuluş Savaşı yıllarında okul tekrar hastane işlevine dönmüştür. Mübadele sonrası Rum nüfusun Yunanistan'a gitmesiyle okul bir süre boş kalmış, Cumhuriyet'in ilanıyla beraber 1927-1928 ders yılında Ticaret Okulu olarak kullanılmış okul daha sonra Kurtuluş Savaşı anısına Dumlupınar İlkokulu adını almıştır (Dumlupınar Ortaokulu, t.y.).



**Resim 7 :** Dumlupınar İlkokulu ve yakın çevresi (Kültür Envanteri Haritasından elde edilen uydu görüntüleri kullanılarak yazar tarafından hazırlanmıştır.)

Rum mimarisini yansıtan okul özgün haliyle bodrum kat, zemin ve bir kattan oluşmaktadır. Güney cephede yuvarlak kemerli iki yandan sütunçelerle sınırlandırılan söveli dikdörtgen bir kapı ile yapıya giriş sağlanmaktadır. Kapının her iki yanında yuvarlak kemerli zeminden başlayan ve kapı yüksekliğine ulaşan birer pencere bulunmaktadır. Giriş kapısının üzerinde birinci kat seviyesinde çıkmanın hemen altında ise giriş kapısını çerçeveleyen üçgen alınlıklı söve bulunmaktadır (Resim 8). Malzeme olarak taş kullanılan binada zemin kat pencereleri yuvarlak kemerli ve söveli, birinci kat pencereleri ise dikdörtgen biçimli sövelidir (Resim 9). Kuzey cephesinde bulunan giriş özgün planlarında görülmemekle birlikte giriş kapısının biçimi güney giriş kapısıyla benzer dikdörtgen bir kapı olup iki yanında yuvarlak kemerli pencereler bulunmaktadır (Resim 10). 1975 yılında yenileme sonucunda dış cepheye müdahale edilmemiş, içten günümüzde rehberlik odalarının bulunduğu ara katlar eklenmiştir. Böylece güncel kullanımında yapı içten dört kat olarak okunmaktadır.



**Resim 8 :** Yenikapı Dumlupınar Ortaokulu okulun güney cephesi (Yazarın Arşivi, 2024)



**Resim 9:** Yenikapı Dumlupınar Ortaokulu. Doğru cephesi (a), batı cephesi (b), (Yazarın Arşivi, 2024).



**Resim 10:** Yenikapı Dumlupınar Ortaokulu okulun kuzey cephesi (Yazarın Arşivi, 2024).

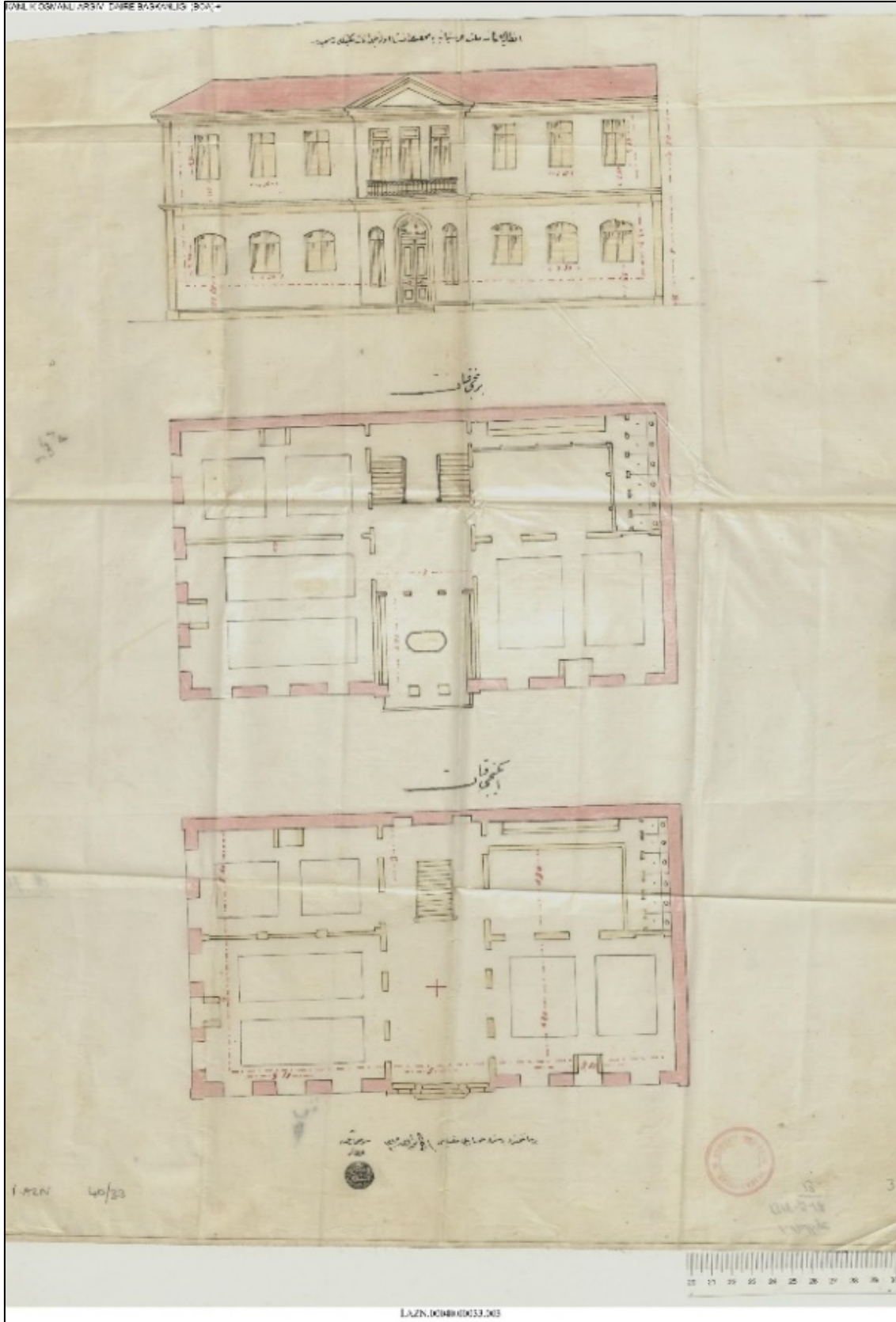
Yenikapı Dumlupınar Ortaokulu'na bahçeden iki giriş bulunmakla beraber bunlardan Kadir Paşa Sokak üzerinde olan kapı yakın dönemde yapılmış ve mevcut olarak kullanılan kapıdır. Yeni Kapı Sokak'ta bulunan ise özgün kapısı olup kemerlidir. Neoklasik tarzda olan kapı dönem

özelliklerini barındırarak sade ve simetrik şekilde yapılmıştır. Neoklasik tarzda olan yuvarlak kemerli giriş kapısı her iki yandaki plasterleriyle ve üçgen alınlığıyla antik mimariye öykünmektedir. Bahçe giriş kapısı demirden olup çift tarafa açılmaktadır. (Resim 11a).



**Resim 11:** Yenikapı Dumlupınar Ortaokulu anıtsal kapısı (a), zemin kat sınıfları (b), (Yazarın Arşivi, 2024).

Okulun özgün planları dikdörtgen biçimini yansıtmaktadır. Doğu ve batı cephesinde yerleşen sınıflar karşılıklı olarak simetrik bir düzene sahiptir. Özgün planlara bakıldığında zemin ve birinci katın plan benzerlikleri dikkat çekmektedir (Çizim 5). Giriş kapısının açıldığı geniş hol çevresinde dört mekan ve kuzey cephede L biçiminde ıslak hacimler bulunmaktadır. Yapılan saha çalışmasında ıslak hacimlerin mekan olarak sınıfa katıldığı tespit edilmiştir. Giriş kapısını karşılayan dikey sirkülasyonun sağlandığı çift yönlü merdiven, sahanlıkta birleşerek birinci kata ulaşmaktadır. Birinci katta aynı plan düzeninin devam ettiği görülmektedir. Doğu ve batı yönündeki sınıflara ulaşım, mekanlar arasında sirkülasyonu sağlayan geniş koridor vasıtasıyla yapılmaktadır. Sınıflardan koridora açılan kapı ve pencere boşlukları her iki kat planında da yer almaktadır. Binanın iç mekanında dönemin yapılarında da görüldüğü gibi yüksek tavanlar bulunmakta, bu şekilde yüksek tavan yapıya ferah ve aydınlık bir özellik katmaktadır. (Resim 11b).



**Çizim 5 :** Yenikapı Dumlupınar Ortaokulu güney cephe ve planlar (Cumhurbaşkanlığı Arşivi İ..AZN.40-33)

### 3-İttihat ve Terakki Mektebi

İttihat ve Terakki Cemiyeti'nin siyasi sahnede yükselişiyle birlikte eğitim alanında önemli reformlar yapılması hedeflenmiştir. Bu dönemde, birçok ilde olduğu gibi Antalya'da da modern eğitim kurumlarının varlığı anlaşılmaktadır.

Antalya İttihat ve Terakki Mektebinin inşaatı 1916 yılında Antalya Mutasarrıfı Sabur Sami Paşa tarafından "Kadıpaşalar" lakabıyla bilinen İbradı'lı bir ailenin bağışladığı arazi üzerine Kaleiçi bölgesinin kuzeyine yaptırılmıştır (Resim 12). Mektep, kurulduğu dönemde bölgedeki gençlerin modern eğitim almalarını sağlayan önemli bir merkez olmuştur. Birinci Dünya Savaşı'nın başlamasıyla birlikte mektebin faaliyetleri de etkilenmiştir. Savaşın sonlarına doğru, Antalya'nın İtalyanlar tarafından işgali ile birlikte okul bir süre askeri birlik kışlası olarak kullanılmış, İtalyanların çekilmesinden sonra okul yeniden eğitim kurumu olarak hizmet vermeye başlamıştır. Daha sonra "İttihat ve Terakki Numune Mektebi" adını almıştır (Çimrin, 2007).



**Resim 12:** İttihat ve Terakki Mektebi (Kültür Envanteri Haritasından elde edilen uydu görüntüleri kullanılarak yazar tarafından hazırlanmıştır.)

Cumhuriyet'in ilanı ile birlikte Türkiye'de eğitim sisteminde kapsamlı bir reform süreci başlamıştır. Bu doğrultuda, 1924 yılında Tevhid-i Tedrisat Kanunu ile tüm eğitim kurumları tek bir çatı altında toplanmış ve laik eğitim ilkesi benimsenmiştir (Akyüz, 2021). Eğitim programları da Cumhuriyet ideolojisine uygun olarak revize edilerek millî ve laik bir eğitim anlayışı içinde, Türk tarih ve kültürüne ağırlık verilmiştir (Şimşek, 2019). Diğer yandan eğitim sistemindeki en önemli değişikliklerden biri, okulların fiziksel yapısı ve mimarisinde gerçekleşmiştir. Yeni kurulan Cumhuriyet'in modern ve ulusal kimliğini yansıtan okul binaları inşa edilmiştir (Güven, 2014). Ayrıca, sınıf düzeni, donatı ve tefrişat gibi unsurlar da eğitimin işlevselliğini artıracak şekilde yeniden düzenlenmiştir (Karadeniz, 2017).

Antalya İttihat ve Terakki Mektebi de bu değişimlerle beraber Cumhuriyet döneminin eğitim anlayışına uygun hale getirilmiş ancak okulda sadece erkek öğrenciler öğrenim gördüğü için "Gazi Erkek Mektebi" adını almıştır. 1925 yılında ise kız öğrencilerin kabulüyle beraber "Gazi Mustafa Kemal" olarak değiştirilmiştir (Çimrin, 2007).

Okulun uzun yıllar boyunca bölgenin önemli eğitim kurumlarından biri olarak hizmet vermiş olmasına karşın, zaman içinde şehirleşmenin artması ve yeni eğitim kurumlarının açılmasıyla birlikte önemi azalmıştır. Bir süre sonra, bina farklı amaçlarla kullanılmaya başlanmış, okul

bahçesini de kapsayan alan ise yakın dönemde daraltılarak araç yolu için kullanılmıştır. Günümüzde Antalya Valiliği binası olarak hizmet vermektedir (Antalya Valiliği, 2023).

Bina, bodrum üzerine iki katlı moloz taş kullanılarak yığma yöntemiyle inşa edilmiştir. Özgünde kütle karakteri olarak U şeklinde olup doğu ve batı kanatları güney cephede öne doğru çıkma yapmaktadır (Resim 13). Ancak doğu ve batı cephesinde çıkma yapan bu kanatların arasında birinci kat seviyesinde cephe kapatılarak giriş geriye çekilmiştir. Böylece yapının kütle karakteri değişerek dikdörtgen biçimini almıştır (Resim 14). Burada basık kemerli ana giriş kapısı ve bodrum kat seviyesindeki pencere açıklıkları dikkat çekmektedir. Zemin kat pencereleri sivri kemerli, üst kat pencereleri ise dikdörtgen biçiminde ve taş sövelidir. Bina köşelerinde beyaz renkli taşlarla vurgu yapılarak cephelere dekoratif özellik kazandırılmıştır. Örtü sistemi dışa taşan geniş saçaklarıyla kırma çatılıdır.



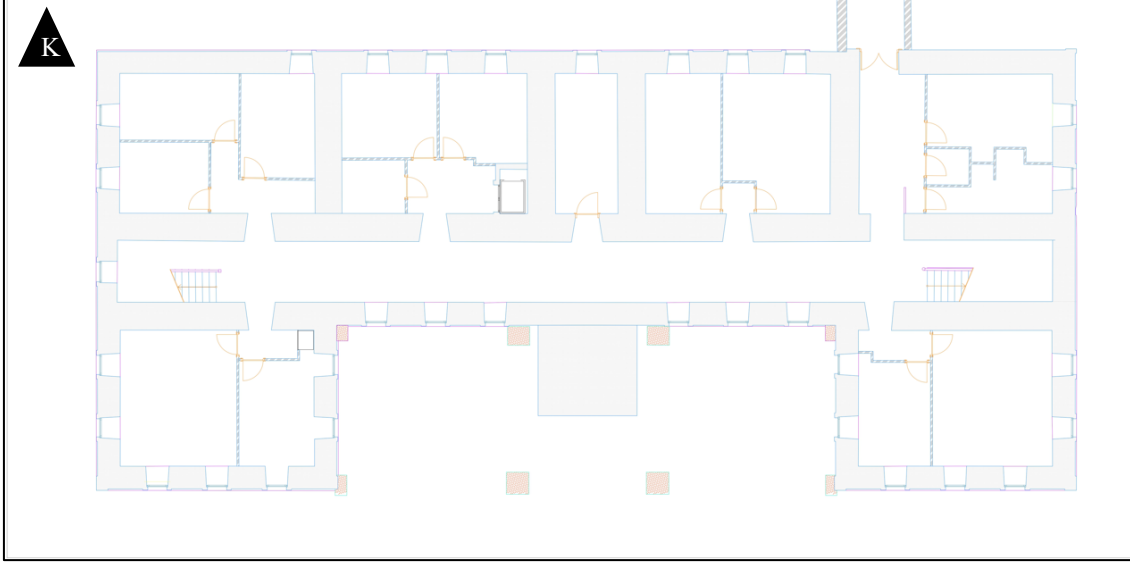
**Resim 13:** İttihat ve Terakki Mektebi yapının özgün güney cephesi (Antalya Valiliği, 2023)



**Resim 14:** İttihat ve Terakki Mektebi yapının Hükümet Konağı olarak kullanımı sırasındaki güney cephesi (Antalya Valiliği, 2023)

U formulu planda, planın sağ ve sol kanatlarının simetrik olduğu görülmekle beraber bu plan şeması tüm katlarda devam etmektedir. Planı, doğu-batı yönünde gelişen bir koridor bölmekte

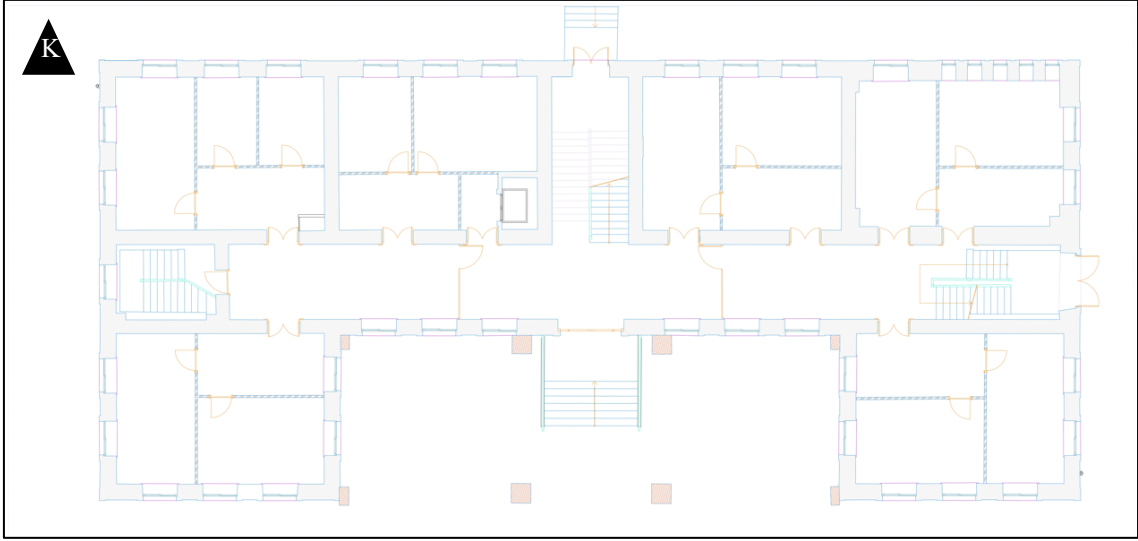
olup bu koridor yardımıyla odalara dağılım sağlanmaktadır. Bina ana girişinin karşısında zemin kat ve birinci kat arasında dikey ulaşımın sağlandığı merdiven ve merdivenin batı ve doğu yönünde iki sınıf bulunmaktadır. Zemin kattan bodruma geçiş ise binanın doğu ve batı yönündeki aksın her iki ucundadır. Katlarda bulunan sınıfların mekânsal anlamda ölçükleri birbirine yakın olmakla beraber karşılıklı bulunan sınıf kapılarının aynı hizada olması binada simetriye işaret etmektedir (Çizim 6,8,9). Binanın restorasyon sonrasında planda da görülen mekanların bölünmesi sırasında yapılan eklerde farklı malzemelerin kullanıldığı belirlenmiştir.



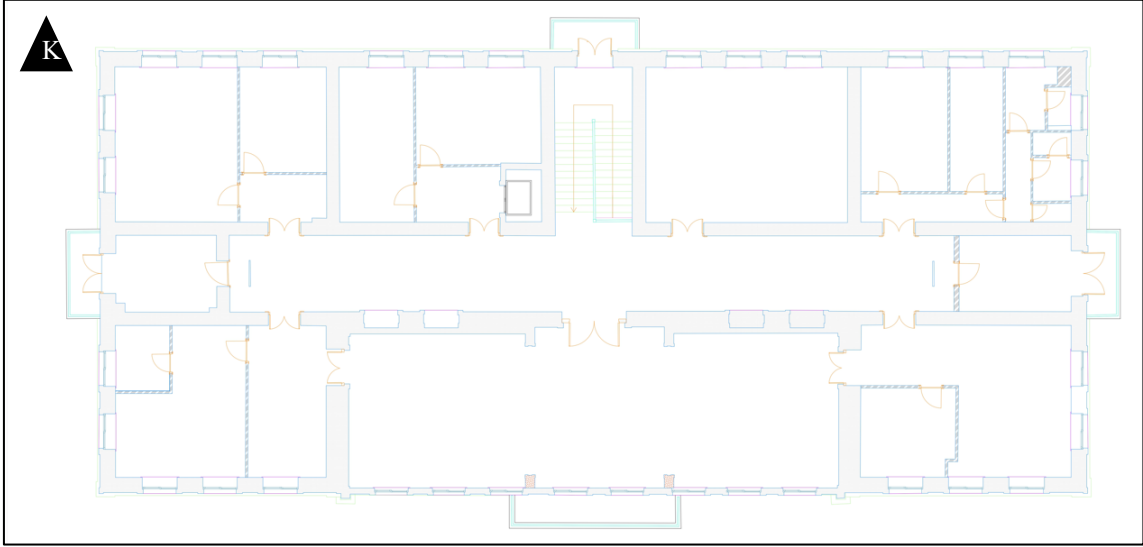
**Çizim 6:** Hükümet Konağı olarak kullanımı sırasında çizilen bodrum kat rölövesi (Antalya Valiliği'nden alınan planlardan düzenlenmiştir.) (Yazarın Arşivi, 2024)



**Çizim 7:** Hükümet Konağı olarak kullanımı sırasında çizilen güney cephe rölövesi (Antalya Valiliği'nden alınan planlardan düzenlenmiştir.) (Yazarın Arşivi, 2024)



**Çizim 8:** Hükümet Konağı olarak kullanımı sırasında çizilen zemin kat rölövesi (Antalya Valiliği'nden alınan planlardan düzenlenmiştir.) (Yazarın Arşivi,2024)



**Çizim 9:** Hükümet Konağı olarak kullanımı sırasında çizilen birinci kat rölövesi (Antalya Valiliği'nden alınan planlardan düzenlenmiştir.) (Yazarın Arşivi,2024)



**Çizim 10:** Hükümet Konağı olarak kullanımı sırasında çizilen kuzey cephe rölövesi (Antalya Valiliği'nden alınan planlardan düzenlenmiştir.) (Yazarın Arşivi,2024)

#### 4-Antalya İpek Böcekçiliği Mektebi

Antalya, 19. yüzyılın başlarından itibaren ipek böcekçiliğiyle tanışmış ve bu alanda önemli bir merkez haline gelmiştir. Özellikle mübadele öncesinde ipek üretimi, çoğunlukla gayrimüslim nüfus tarafından gerçekleştirilmiştir (Moğol, 1997, s.147). Mübadele sonrası Antalya'da ipek üretiminin önemi giderek artmıştır. Bu durum, yetkilileri harekete geçirerek önce bir İpekçilik İstasyonu, ardından da bir İpek böcekçiliği Mektebi kurulmasına öncülük etmiştir.

İpek böcekçiliğinin bölge ekonomisi ve toplum için önemi göz önüne alınarak, 1928 yılında Yenikapı'da İpek böcekçiliği İstasyonu faaliyete geçmiştir. Diğer yandan Muzaffer Deniz çalışmasında Antalya'da bir numune böcekhanesinden bahsetmektedir (Deniz, 2015, s.320; Antalya Ticaret Borsası, 2020, s.72). Bu adımın ardından, ipekçiliğin daha da gelişmesi için 1928 yılı Eylül ayında 'Antalya Böcekçilik ve İpekçilik Mektebi' kurulmuştur. 1931 yılında mektebe böcekthane ve kışlak bina yapılıp, dut fidanlılığı eklenmiştir (Resmi Antalya Gazetesi, 19 Şubat 1931, s.3; Günbulut, 2013, s.44). Mektep, sadece Antalya değil, Hatay'a kadar geniş bir coğrafyayı kapsayan bölgede ipekböcekçiliği eğitimi vermiştir. Bugün de ayakta olan bu tarihi bina, Antalya Kent Araştırmaları Merkezi olarak kullanılmaktadır (Resim 15).



**Resim 15:** Kent Araştırma Merkezi binası üst görünümü (Kültür Envanteri Haritasından elde edilen uydu görüntüleri kullanılarak yazar tarafından hazırlanmıştır.)

Bodrum, zemin ve bir kattan oluşan İpek Böcekçiliği Mektebi, Cumhuriyet dönemi mimarisinin karakteristik özelliklerini taşıyan bir yapıdır. Basit geometrik şekiller, simetrik düzenleme, yalın cephe özelliklerine sahiptir. Süslemelere yer verilmemesi bu dönem mimarisinin özellikleri arasındadır. Bina; giriş cephesinde kapı aksı boyunca dikey yönde öne çıkıntı yapmaktadır. Katlar arasında ayırım binanın tüm cephesini dolaşacak şekilde yüzeyden taşkın, vurguludur. Büyük pencere açıklıkları, binanın iç mekânlarına yeterli miktarda doğal ışık girmesini sağlamıştır.

Giriş kapısına tek yönlü merdivenle ulaşılmakta olup kapının her iki yanında bulunan dikdörtgen pencereler ve üzerlerindeki çerçeveler içine alınmış şeritler içinde yazılmış bir tarafta T.C.A (Türkiye Cumhuriyeti Antalya) diğer tarafta ise İ.B.M. (İpek Böcekçiliği Mektebi) ifadeleri yapının kimliği ile ilgili bir çeşit kitabe oluşturulmuştur. Bu düzenleme cephe ana aksında hareketi sağlayan önemli bir unsur olarak dikkat çekmektedir. Binanın çatısı düzdür. Yapı yalın kütle karakteri, simetrik cephe özellikleri, kapı, pencere düzenlemeleriyle Erken Cumhuriyet dönemi modern mimari anlayışını öne çıkarmaktadır (Resim 16).



**Resim 16:** Antalya İpek Böcekçiliği mektep binası ilk hali (Kültür Envanteri'nden erişilmiştir.)  
(Kültür Envanteri, t.y.)



**Resim 17:** Antalya İpek Böcekçiliği Mektebi böcekthane binası (Yazarın Arşivi, 2024)

İpekböcekçiliği Mektebi'nin mimari planları incelendiğinde, bodrum, zemin ve birinci katların simetrik plan şemasına sahip olduğu görülmektedir. Yapının düşey sirkülasyonu, zemin katta konumlandırılmış iki farklı merdiven aracılığıyla bodrum ve birinci katlar arasında sağlanmaktadır. Zemin katta giriş kapısı ile bir hole geçilmekte ve buradan doğu batı aksında yer alan diğer sınıf ile odalara erişimi sağlayan uzun, dar bir koridora bağlanmaktadır. Girişin batısındaki merdivenlerle inilen bodrum kat planı ise zemin kat planıyla paralellik göstermektedir.

Zemin kattan batı yönünde merdivenlerle ulaşılan birinci katta odalar doğu batı yönündeki koridorun bir geçiş alanı oluşturduğu şekilde düzenlenmiştir (Resim 19). Burada yapının plan simetrisinin paralelinde gelişen oda düzeni bulunmaktadır. Bu katta koridorun doğu yönünde

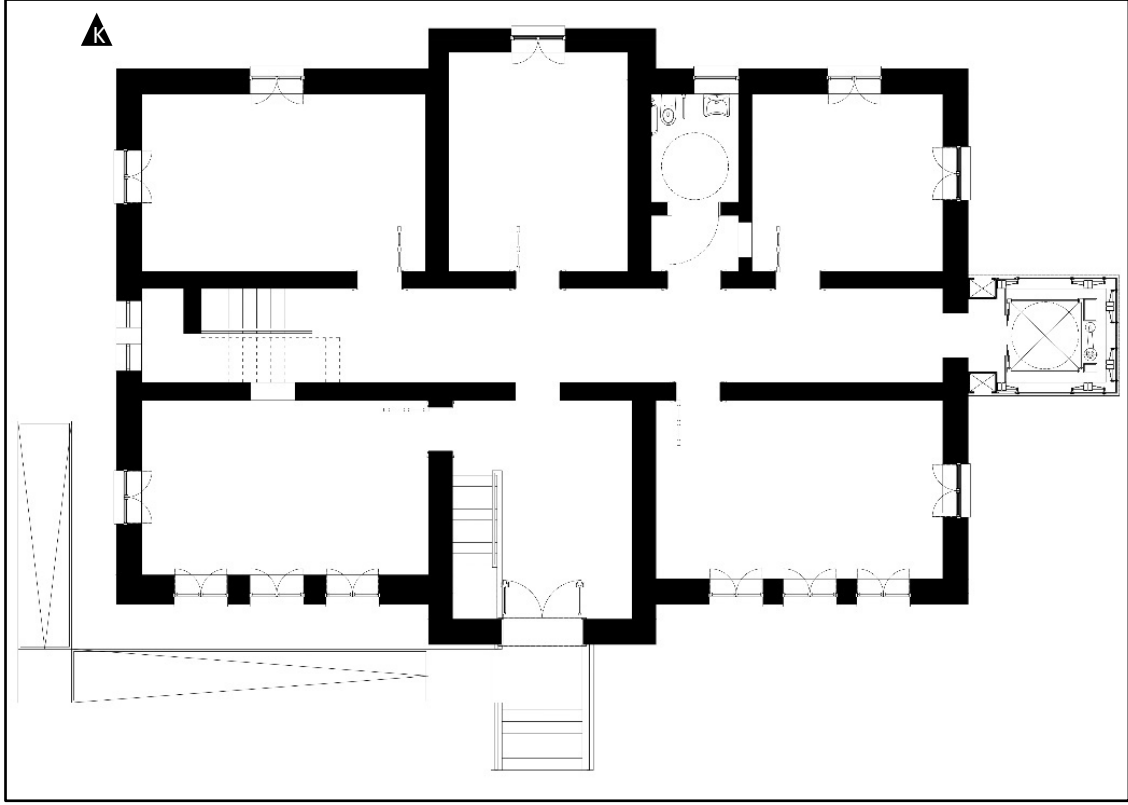
cepheden çıkıntı teşkil eden sonradan eklenmiş bir asansör yer alır (Çizim 11,12). Binanın cephesini çepeçevre dolaşan 90 cm genişliğinde bir balkon bulunmakta olup bu balkona birinci kattaki odalardan ulaşım sağlanmaktadır (Resim 18). Bu yatay çıkmalar, yapıya modern bir mimari yaklaşım kazandırmaktadır. İpek Böcekçiliği Mektebi binasının hemen yanında yer alan böcek hane ise tek kat üzerine inşa edilmiş beşik çatılıdır (Resim 17). Binanın yakın zamanda restorasyon geçirdiği anlaşılmaktadır.



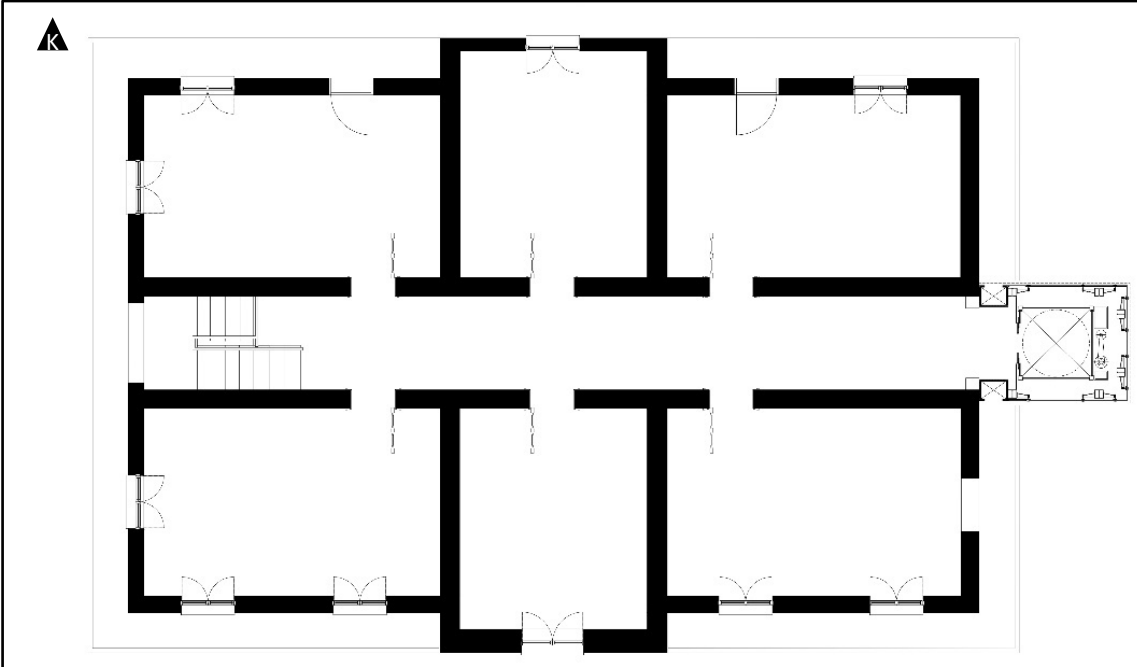
**Resim 18:** Antalya İpek Böcekçiliği Mektebi mektep binası günümüz kuzey cephe (Yazarın Arşivi, 2024)



**Resim 19:** Kent Araştırma Merkezi. Birinci kat merdiven konumu (a). Birinci kat oda yüksekliği (b) (Yazarın Arşivi, 2024)



**Çizim 11:** Kent araştırma merkezi zemin kat planı (Kent araştırma merkezinden alınan planlardan düzenlenmiştir.) (Yazarın Arşivi,2024)



**Çizim 12:** Kent Araştırma Merkezi Birinci Kat Planı (Kent Araştırma Merkezinden alınan planlardan düzenlenmiştir.) (Yazarın Arşivi, 2024)

## SONUÇ

Antalya Kaleiçi ve çevresinden farklı dönemlere ait seçilen eğitim yapılarıyla kentin eğitim alanındaki geçmişinin mimari yapılanma süreci ele alınmış, bir liman kenti olan Antalya'da eğitim yapılarıyla bir kent okuması yapmak amaç edilmiştir. Antalya, tarihi boyunca farklı kültürlerin etkileşiminde önemli bir merkezdir. Ticaret yolları üzerinde olması, coğrafi konumu, iklim özellikleri gibi etmenler farklı inançta ve etnik kökende insanların bir araya gelmesi, şehrin yanında eğitim kurumlarının da çok kültürlü ve katmanlı bir yapıya sahip olmasına neden olmuştur. Ele alınan örneklerden en erken tarihli Antalya Lisesi, özgünde Rum mektebi olarak açılmış olan Yenikapı Dumlupınar Ortaokulu, İttihat ve Terakki Mektebi ve Antalya İpek Böcekçiliği Mektebi gibi birbirine yakın konumda bulunan ve Geç Osmanlı ile Erken Cumhuriyet dönemlerinde yerleşimin yoğun olarak görüldüğü alanda, Kaleiçi ve çevresinde kurulmuş olan eğitim yapıları, şehrin eğitim tarihinin öncülleri olarak kabul edilebilir. Aynı bölge içerisinde Selçuklu döneminde kurulan Atabey Armağan Medresesi ve Karatay Medresesi gibi eğitim yapılarının yanı sıra, Osmanlı Döneminde diğer dini eğitim kurumlarının varlığından söz edilirken, özellikle 19. yüzyılda modern eğitim anlayışına uygun okullar açılmış ve mevcut okulların imkanları geliştirilmiştir. Cumhuriyetin ilanı ile birlikte Antalya'da eğitimde köklü değişiklikler yaşanmış, modern eğitim sistemine geçiş yapılmıştır.

Çalışma sürecinde ele alınan yapılar inşa edildikleri farklı dönemlerin mimari ortamını yansıtmaları ve dönem ihtiyaçlarına ilişkin karşılaştırma yapılabilmesi açısından özellikle seçilmiştir. Bu eğitim yapıları aynı zamanda şehrin kimliğine ve tarihine önemli katkılar sağlamıştır. Özellikle mimari detaylar, kullanılan malzemeler ve plan çözümleri üzerinden yapılan analizler, bu yapıların dönemin mimari anlayışını yansıttığını ve kent dokusuyla olan ilişkilerini ortaya koymaktadır.

Çalışmada en erken örnek olarak ele alınan Antalya Lisesi'nin planı, 19. yüzyıl Osmanlı mimarisinin etkilerini taşıyan Rum asıllı bir ailenin iki kardeşine ait iki ayrı konut yapısından okula dönüştürülmüştür. Her iki tarihi binada da bodrum üzerine zemin ve birinci kattan oluşan planlarda Kaleiçi'nde de bulunan Türk evi planı tipi görülmektedir. Geniş bir sofa etrafında dizilmiş odalar, zemin kattan payandalar sayesinde desteklenmiş birinci katta bulunan çıkmalar, kiremit çatı ve saçaklar tarihi binalarda görülen özellikler arasında sayılabilmektedir. Göç oranları ve öğrenci sayısının artmasıyla beraber bu tarihi binalara mevcut binalar ile farklı mimari dile sahip ek yapılar ilave edilmiştir. Günümüzde tarihi binalar müze, yönetim ve eğitim amaçlı kullanılmaktadır.

1895 yılında Kaleiçi'nde meydana gelen büyük yangında yanan Aziz Leontios kilisesinin yerine Metropolit Yerasimos Tandaliris ile Rum Cemiyeti tarafından yaptırılan ve kız mektebi olarak eğitime başlayan Yenikapı Dumlupınar Ortaokulu ise 1905 yılında açılmıştır. Bodrum kat üzerine zemin ve birinci kattan oluşan eğitim yapısında simetrik plan tipi görülmektedir. Giriş kapısının karşısında bulunan merdiven yardımıyla zemin kattan bodrum ve birinci kata ulaşım sağlanmaktadır. Zemin kat ve birinci katta bulunan pencereler üst üste konumlandırılarak cephelerde uyum sağlanmıştır. Pencere yükseklikleri de bu cephelerde dikkat çeken bir özelliktir. Cephelerinde, bahçe giriş kapısında ve okul giriş kapılarında görülen süslemeler yapının mimari anlayışının yansıtılmasında dönem özelliklerini ve mimari anlayışını yansıtır.

1916 yılında yapılan İttihat ve Terakki Mektebi ise bodrum üzerinde zemin ve birinci kattan oluşan simetrik plan özellikleriyle dikkat çeker. Geniş bir hol etrafında dizilen sınıflar, kat yüksekliği ve yüksek pencereler sayesinde doğal ışık alabilen ferah alanlar, basık kemerli pencereler ile U formlu bina planı, tarihi yapıda dikkat çeken öğelerdendir. Okul Birinci Dünya Savaşı esnasında askeri kışla olarak kullanılmış, günümüzde hükümet konağı olarak yeniden işlevlendirilmiştir. Binanın "U" formlu planı yeni işlevi için yapılan restorasyon sonucunda dikdörtgen biçimine dönüşmüştür.

1928 yılında bir Cumhuriyet yapısı olarak nitelendirdiğimiz İpekböcekçiliği Mektebi Binası ipek üretimini artırmak için açılmıştır. Ülke kalkınmasında üretime verilen önemin bir sonucu olarak mesleki eğitim anlayışının yansıdığı yapı bodrum kat üzerine iki katlıdır. Birinci katta yapılan balkon, hol etrafında gelişen simetrik planlı sınıflar yapının dikkat çeken unsurlarıdır. İşlevselliğin öne çıkarıldığı bina tasarımında giriş kat kapısının üzerindeki süslemeler haricinde bina genelinde süsleme görülmez. Binada kütle karakteri olarak modern bir mimari anlayış benimsenmiştir.

Antalya'da Kaleiçi ve çevresinde farklı dönemlerde farklı etnik grupların modern eğitim anlayışıyla okullar açması çok katmanlı kültürün bir sonucu olarak görülmekle birlikte bu yapılar Osmanlı ve Cumhuriyet dönemi arasında bir köprü oluşturmaktadır.

## KAYNAKÇA

- AKYÜZ, Y. (2021). *Türk Eğitim Tarihi: M.Ö. 1000 M.S. 2021*. Ankara: Pegem Akademi.
- ANTALYA LİSESİ. (2024). *Antalya Lisesi Kısa Tarihçesi*. Milli Eğitim Bakanlığı. Erişim Tarihi: 07.12.2024, [https://antalyalisesi.meb.k12.tr/icerikler/antalyalisesikisatarihce\\_11074243.html](https://antalyalisesi.meb.k12.tr/icerikler/antalyalisesikisatarihce_11074243.html)
- ANTALYA TİCARET BORSASI. (2020). *1920 Bir Adım-2020 Bir Asır, Antalya Ticaret Borsası 100. Yıl Kitabı*. Antalya.
- ANTALYA VALİLİĞİ. (2023). *Antalya hükümet konağı*. Erişim Tarihi: 25.12.2024, <http://www.antalya.gov.tr/antalya--hukümet-konagi>
- ANTALYA VALİLİĞİ. (t.y.). *Tarih- Nüfus yapısı*. Erişim Tarihi: 07.12.2024, <http://www.antalya.gov.tr/tarih---nufus-yapisi>
- ARMAĞAN, A. (2005). XVI. Yüzyılda Antalya. *Ankara Üniversitesi Dil ve Tarih-Coğrafya Fakültesi Tarih Bölümü Tarih Araştırmaları Dergisi*, 93-111.
- AYDEMİR, S.S. (2006). *Antalya Lisesi ve Tarihi Gelişimi* (Yayınlanmamış Yüksek Lisans Tezi). Konya: Selçuk Üniversitesi.
- BCA, (Başbakanlık Cumhuriyet Arşivi) 1318 Ş-13, İ. AZN. / 40- 33. Ankara
- BCA, (Başbakanlık Cumhuriyet Arşivi) 180-9-0-0 / 96- 468 – 11. Ankara
- BEAUFORT, F. (1817). *Karamania: Or, a Brief Description of the South Coast of Asia-Minor and of the Remains of Antiquity*. London: R. Hunter.
- ÇİMRİN, H. (2007). *Bir Zamanlar Antalya Tarih, Gözlem ve Anılar* (Cilt 1). Antalya: Antalya Ticaret ve Sanayi Odası Kültür Yayınları.
- ÇOKONA, A. (2016). *20. Yüzyıl Başlarında Anadolu ve Trakya'daki Rum Yerleşimleri*. İstanbul. Literatür Yayıncılık.
- DANİELOĞLU, D. E. (2010). *1850 Yılında Yapılan bir Pamfilya Seyahati* (Çev. A. Özil). İstanbul: Suna- İnan Kıraç Akdeniz Medeniyetleri Araştırma Enstitüsü Yayınları.
- DAYAR, E. (2020). Osmanlı İmparatorluğu'nun Son Dönemlerinde Antalya Kaleiçi ve Çevresi. *METU JFA*, 37(2), 59-84.

- DENİZ, M. (2015). Kapatılan Antalya İpekböcekçilik Mektebi ve Antalya'da İpekçilik. *Türk & İslam Dünyası Sosyal Araştırmalar Dergisi*, 2(2), 319-327.
- DİNÇ, G. (2017). The Social and Economic Status of the Rum (Greeks) of Antalya in the First Half of the 19th Century. *Adalya*, 20, 449-490.
- DUMLUPINAR ORTAOKULU. (t.y.). *Okulumuzun tarihçesi*. Milli Eğitim Bakanlığı. Erişim tarihi: 13.12.2024, <https://dumlupinaro.meb.k12.tr/>
- EVLİYA ÇELEBİ. (2011). *Günümüz Türkçesiyle Evliya Çelebi Seyahatnamesi*. (Çev. S.A. Kahraman). (9. Kitap, C.1). İstanbul: Yapı Kredi Yayınları.
- GÜÇLÜ, M. (1997). *19. Yüzyılın İlk Yarısında Antalya*. Antalya: ATSO Kültür Yayınları.
- GÜNBULUT, A. (2013). *Cumhuriyet Döneminde Antalya'da İpekböcekçiliği Eğitimi (1926-1960)*, Akdeniz Üniversitesi, Güzel Sanatlar Enstitüsü, Geleneksel Türk El Sanatları Ana Sanat Dalı, (Yayınlanmamış Yüksek Lisans Tezi), Antalya.
- GÜVEN, İ. (2014). *Türkiye'de Okul Mimarisi: Tarihsel Gelişim ve Değişim*. Ankara: Pegem Akademi.
- İBNİ BATUTA. (2004). *İbni Batuta Seyahatnamesi*. (A.S. Aykut, Çev.). İstanbul: Yapı Kredi Yayınları.
- KARADENİZ, C. H. (2017). "Cumhuriyet Dönemi Okul Mimarisi: Ankara'daki İlk Örnekler" *Mimarlık Dergisi*, 395, 42-47.
- KÜLTÜR ENVANTERİ. (t.y.). Antalya Kültür Varlıkları Haritası. Erişim Tarihi: 25.12.2024, [kulturenvanteri.com/harita/#17.68/36.88219/30.707025](http://kulturenvanteri.com/harita/#17.68/36.88219/30.707025)
- KÜLTÜR ENVANTERİ.(t.y.) *İpek Böcekçiliği Mektebi*. Erişim Tarihi : 25.12.2024 <https://kulturenvanteri.com/harita/#16.86/36.879557/30.706899>
- MOĞOL, H. (1997). *Antalya Tarihi*. Ankara: Mehter Yayınları.
- RESMİ ANTALYA GAZETESİ. (1928-1940). *Resmi Antalya Gazetesi Arşivi*. Antalya.
- ŞİMŞEK, H. (2019). "Cumhuriyet Dönemi Eğitim Programlarının İncelenmesi". *Eğitim ve Bilim*, 44 (197), 1-22.
- TEKİN, O. (2006). *Antalya Tarihi*. Antalya: Antalya Ticaret ve Sanayi Odası Yayınları.
- UTTA. (1995). *Antalya Anakenti Yapısal Planı- 1/ 25 000 Raporu*. Antalya: Antalya Büyükşehir Belediyesi Yayınları.
- UZUNÇARŞILI, İ, H. (1982). *Osmanlı Tarihi (Cilt 1)*. Ankara: Türk Tarih Kurumu Yayınları.