



Bursa ve Çevresinde Osmanlı Dönemi Ortodoks Kiliseleri¹

The Orthodox Churches Belonging To The Ottoman Period In Bursa And Around

Emel YILDIZ²

Geliş Tarihi: 14.05.2018 / Düzenleme Tarihi: 13.07.2018 / Kabul Tarihi: 14.07.2018

Özet

Anadolu'nun zengin tarihi coğrafyasında önemli yer tutan Bursa'da tarihi eserlerin çokluğu dikkat çekmektedir. Bu tarihi mimari eserlerin başında dini yapılar gelmektedir. Bu bağlamda Hıristiyanların yapmış olduğu dini yapılar arasında kilise yapıları ön plana çıkmaktadır. Konumuz açısından bakılınca Bursa ili, XIX. yüzyılda, Osmanlı imparatorluğu topraklarında yaşayan gayrimüslim vatandaşlara ait mimari eserleri bünyesinde barındırarak hala ayakta olan yapılarla bize, o dönemin mimari özellikleri hakkında bilgi edinmemize olanak sağlamaktadır. Ancak söz konusu mimari eserlere yönelik detaylı bilimsel çalışma bulunmamaktadır. Bu makalede Bursa ve çevresindeki Osmanlı Dönemi Ortodoks Kiliselerini tanıtmak amaçlanmıştır.

Çalışmamız kapsamında ilk olarak, Bursa'nın coğrafi tarihçesine kısaca değinilmiştir. Sonrasında tarih içerisinde gayrimüslimlerin Osmanlı İmparatorluğu'ndaki hukuki hak ve statüleri açıklanmış ve aynı zamanda Bursa ve çevresinin 19. yüzyıldaki demografik yapısına dair bilgiler verilmiştir. Son olarak Bursa'nın Gemlik, Karacabey, Mudanya, Mustafa Kemal Paşa, Nilüfer, Osmangazi adlı altı yerleşime ait kiliselerin yapım tarihi ve bugünkü durumları hakkında bilgi verilmiş, mimari tanımları yapılmış ve gerekli çizim - görsel malzeme ile desteklenmiştir.

Günümüzde Bursa ve çevresinde Osmanlı döneminde inşa edilen on bir Rum Ortodoks kilise tespit edilmiştir. Bu kiliselerin çoğu kaderlerine terk edilmiş durumdadır. Bu eserlerin bir an önce koruma altına alınıp onarılmaları ve bu eserlere doğru bir işlev kazandırılması gerekmektedir.

Anahtar kelimeler: Bursa, Osmanlı Dönemi (XIX. yüzyıl), Ortodoks, Gayrimüslim, Kilise.

Abstract

The multitude of historical artifacts draws attention in Bursa, which has an important place in Anatolia's rich historical geography. The first of these historical architectural works occurs religious buildings. In this context, church buildings are at the forefront among the religious buildings that Christians made. From the point of view of our position, Bursa Province provides information about characteristics of that time architecture thanks to hosting architectural monuments belonging to non-Muslim citizens living in the Ottoman Empire territory in the XIXth century. However, there are no detailed scientific work on the question architectural works. In this article intended to introduce the Ottoman period churches in Bursa and around.

Included in this study first, briefly mentioned geographical history of in Bursa. Afterwards explained in history, about legal rights and status of the non - Muslim citizens in the Ottoman Empire and also given information the demographic structure of Bursa and around in the 19 th century. Finally, the study gives information about the construction date and current situation about six settlements of Bursa named Gemlik, Karacabey, Mudanya, Mustafa Kemal Paşa, Nilüfer, Osmangazi. Also presenting their architectural style, which are supported by the necessary plan drawing and visual material.

In our day eleven Greek Orthodox churches have been indentified in the Bursa and around by our works which have been constructed during the Ottoman period. Most of these churches were aboned to desolation. These constructions should be restored the way it deserved immedialeity and gaining appropriate function.

Key Words: Bursa, Ottoman Period (XIXth century), Orthodox, Non-Muslim, Church.

Giriş

Bir kentin oluşumu; belirli sayıda insanın bir arada yaşadığı niceliksel mekan olmaktan öte tarihsel ve toplumsal bir çıkış noktası olarak, kendi kendini yöneten ve bir arada oturan bir topluluğun işgal ettiği ve bu işgalden ötürü iskan ettiği, buna bağlı olarak da örgütlediği bir mekan olgusudur (Kılıçbay 2000: 41). Söz konusu alanda görülen insan ilişkilerinin değişkenliği ve bunlardan çıkan sonuçlar göz önüne alındığında kent, bir uygarlığın/uygarlıkların mayalandığı alan haline gelmektedir. Bu bağlamda uygarlık kentsel bir oluşum olup, kentin insani niteliğinden ötürü sahip olduğu değişkenliği ile onu tarihinin en cazip alanlarından birisi haline getirmiştir.

¹ Bu makale "Bursa'daki Bizans Sonrası Hıristiyan Dini Mimarisi" adlı yüksek lisans tezinden üretilmiştir.

² Yüzüncü Yıl Üniversitesi, Sosyal Bilimler Enstitüsü Sanat Tarihi (DR), Van, Türkiye.

E- posta: emel_y_85@hotmail.com

Marmara Bölgesi'nin önemli kentlerinden biri olan Bursa, ilkçağlardan günümüze kadar birçok uygarlığa ev sahipliği yapmış ve büyük kültürlerin beşiği olmuştur. Asya ile Avrupa arasındaki bir bölgede olması nedeniyle, hem Asya hem de Avrupa kültüründen etkilenen Bursa; Hitit, Frig, Lidya, Pers, Roma, Bizans ve Osmanlı Kültürlerinden derin izler taşımaktadır (Özendes 1999: 20-22; Kosifoğlu 2001: 33-35). Böylece tarihsel arka planının zenginliği barındıran Bursa mimari eserleriyle ön planda olan kentlerimizden biridir.

Bizans İmparatorluğu'nun önemli bir piskoposluk merkezi olan Bursa, 1326 yılında Osmanlı Devleti'nin ilk başkenti olmuştur (Kosifoğlu 2001: 35). Fiziksel yapısının XIV. – XV. yüzyıla ait evrimi, XIX. yüzyıla kadar kentsel karakterini belirlemiştir. Kozmopolit bir nüfusa sahip olan Bursa'da Müslümanların yanı sıra gayrimüslimler kentin mimarı, sosyal ve kültürel yapısını XX. yüzyıla kadar önemli bir şekilde etkilemiştir (Türkoğlu 2002: 194 – 195).

Uzun bir tarihsel süreç ve geniş bir coğrafya'ya yayılmış olan Bizans imparatorluğu, tarihsel olarak 1453'te Fatih Sultan Mehmed'in başkent İstanbul'u almasıyla siyasi varlığını tamamlamıştır (Bozkurt 1996: 10). Ancak Bizans İmparatorluğu'nun halkları "Zimmi, Gayrimüslim" gibi tanımlamalarla yaşamlarını Osmanlı İmparatorluğu'nun egemenliğinde sürdürmüşlerdir (Bozkurt 1996: 7- 8). Bursa,1453'te İstanbul'un alınmasından sonra gerek imparatorluğun yönetim merkezi olan İstanbul'a yakınlığıyla gerekse sahip olduğu ekonomik ve ticari faaliyetlerinin canlılığıyla Osmanlı ekonomik ve sosyal tarihinde yaşanan dönüşümlerden devamlı olarak doğrudan etkilenen bir görünüm arz etmiştir (Türkoğlu 2002: 48, 55).

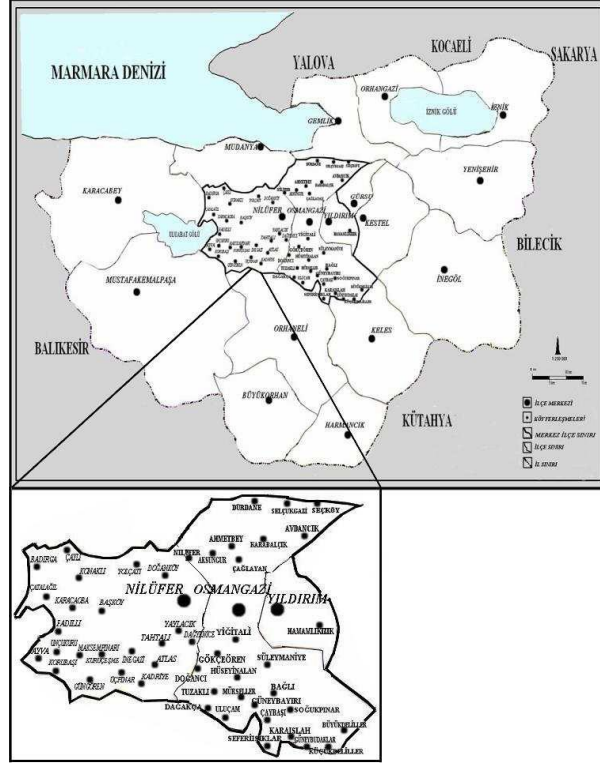
İstanbul'un alınışından sonra, Osmanlı İmparatorluğu tarafından gayrimüslimlerin sosyal ve ekonomik konumunu düzenlemeye yönelik bazı çalışmalar yapılmıştır. Bu çalışmalar kapsamında ilk olarak, bu toplumların dini durumu ele alınmıştır. Bu noktada Fatih Sultan Mehmet, çıkardığı fermanla Patrik, Patrikhane ve Rum Ortodoks toplumunun yasal statüsünü belirlemiştir. Aslı daha sonra yandığı için, ilan ediliş tarihi bilinmeyen bu ferman, sonraki padişahların tahta çıkışları sırasında yenilenmiştir (Karaca 2008: 33). Fermanla ibadet serbestisi ve kendi dini liderini seçebilme hakkının yanı sıra Rum toplumunun can ve mal güvenliği sağlanmış, kilisenin varlığı devam ettirilmiştir. Bunun üzerine Georgios Skolarios, "II. Gennadios "adıla Patrik olarak seçilmiştir. Böylece patrik, "Milletbaşı" sıfatıyla ve Rum Ortodoks toplumunun lideri olarak, Bizans İmparatorluğu dönemindeki hak ve yetkilerden daha fazlasına sahip olmuştur (Karaca 2008: 33 - 34). 1453' ten sonra, Osmanlı İmparatorluğu'nda gayrimüslimlere tanınan haklarının yanı sıra getirilmiş bazı kısıtlamalar ve kurallar da mevcuttur. Bu kısıtlamaların olduğu konulardan biri Hıristiyanların kilise inşa etmeleri ile ilgilidir (Şenyurt 2002: 5-6). Bir kilisenin onarımı ve özel durumlarda yeni bir kilisenin inşası verilecek izne bağlı olarak yönetimin belirlediği kurallar çerçevesinde yapılmıştır (Ercan 1990: 124; Karaca 1992: 1, 25). Ayrıca XVIII. yüzyılda Ruslarla imzalanan Küçük Kaynarca (1774) ve Aynalı Kavak (1779) Antlaşmaları sonunda gayrimüslimler bazı yeni haklar elde etmiştir. Tanzimat ve Islahat Fermanları ile de bu haklar genişletilmiştir (Pekak 2009a: 207). 3 Kasım 1839'da ilan edilen Tanzimat Fermanı ile Osmanlı uyruğunda bulunan herkes bir "millet" tanımında toplanmış, herkesin güvenlik, adalet ve refahı ön planda tutulmuş, gayrimüslimlerin can, mal, namus güvenlikleri ve ruhani alandaki ayrıcalıkları artırılmış, kiliselerden toplanan vergiler kaldırılmış, dinsel topluluklara kendilerini yönetebilme, okul ve ibadet yerlerini inşa edebilme olanağı sağlanmıştır (Karaca 2008: 52). Eskisi gibi olmasa da Tanzimat sonrasında da Gayrimüslimlerin yapı yapmasındaki denetimin devam ettiği görülmektedir (Ortaylı 1974: 201). Tanzimat'ın yönetsel, hukuksal ve sosyal alanlarda gerçekleştirmeye başladığı reformlar, tedricen ve başkent İstanbul'a yakın yerlerden başlanılarak yürürlüğe konulmuştur. Bu bağlamda Bursa, söz konusu yapısal değişikliklerin yaşama geçirildiği öncelikli kentlerden biri olmuştur (Çadircı 1997: 181). Tanzimat Fermanı'ndan sonra, 18 Şubat 1856 Islahat Fermanı, daha önce azınlıklara verilen imtiyazları ve eşitlikleri genişleterek perçinlemiştir. Bunu takiben 1858 tarihli Arazi Kanunu, 1867 tarihli yabancı uyruklara, taşınmaz tasarruf hakkı veren kanunlar sonucunda Osmanlı uyruklarının can, mal, namus, inanç özgürlükleri garanti altına alınmıştır. Eğer bir yerleşim yerindeki halkın çoğunluğu aynı mezhebe mensupsa kilise, okul, hastane, mezarlık gibi yerlerin tamirinde zorluk çıkarılmayacak, ancak yapıların yeniden yapılması gerekiyorsa Babialî'nin izni ile yapılabilecektir (Karaca 1992: 28 – 29; Karaca 2008: 53). XVIII. yüzyılda başlayan siyasi gelişmelerin ardından 1839 ve 1856 yıllarındaki düzenlemeler sonrasında, ekonomik açıdan da refahlarını arttıran gayrimüslimler iyileşen ekonomik koşullarına bağlı olarak Anadolu kentlerinde dikkat çekici bir imar etkinliğinde bulunmuşlardır (Pekak 2008: 199). Bursa, XIX. yüzyılda barındırdığı yoğun gayrimüslim nüfus nedeniyle bu imar etkinliğini yaşayan önemli yerleşimlerden biri olmuştur. 1922 yılında Büyük Taarruz sonucu yaklaşık 1.000.000 Rum Yunanistan'a göç etmiş, kalanların durumu ise Lozan Konferansı sırasında Türkiye ve Yunanistan arasında imzalanan 'Yunan ve Türk Halklarının Mübadelesine İlişkin Sözleşme ve Protokol' ün imzalanmasıyla çözüme kavuşturulmuştur. Bu sözleşme uyarınca, yaklaşık olarak 350.000 Müslüman Türk ve 200.000 Hıristiyan Rum zorunlu göçe tabi tutulmuşlardır (Bozdağlıoğlu 2014: 10). 1923'teki Lozan Antlaşması'ndan sonra Batı Trakya'daki Müslümanlar ile İstanbul dışındaki Rumlar arasında mübadele gerçekleştirilmiştir (Öksüz 2006: 21 – 22, 85 – 86). Böylece Yunanistan'a göç etmek zorunda kalan Rumların bu dini yapıları ihtiyaçlar kapsamında çeşitli işlevlerle kullanılmış olup, günümüzde pek çoğu terk edilmiş durumdadır.

Bursa ile ilgili araştırmalarda bu güne değin çoğunlukla Türk – İslam yapıları incelenmiş, Osmanlı Dönemi Gayrimüslim yapıları daha az çalışmaya konu olmuştur. Bu çalışmamızda Bursa ve Çevresindeki Osmanlı Dönemi Ortodoks Kiliseleri olarak tespit edilen on bir kiliseyi³ belgelemek, tanıtmak, yüzyıllar boyunca yaşamlarını yan yana sürdüren halkların yaşayışlarını ortaya koyarak dini mimarilerini incelemek amacımız olmuştur.

Bursa İli, merkezde Nilüfer, Osmangazi, Yıldırım; kuzeyde Mudanya, Gemlik; doğuda Gürsu ve Kestel; güneyde Keles ve Orhaneli; batıda Mustafakemalpaşa, Karacabey ilçeleri ile sınırlanır (Şekil 1). Osmanlı İmparatorluğu'nda yaşayan Rum Ortodoksların inşa ettikleri kiliseler; Bursa'nın Gemlik, Karacabey, Mudanya, Mustafa Kemal Paşa, Nilüfer ve Osmangazi

³Detaylı bilgiler için Bkz. (Yıldız 2014: 19-54, 60-99, 125-221).

İlçeleri'nde tespit edilmiştir⁴. *Gemlik ilçesine* bağlı Kurşunlu köyünde bir kilise bulunmaktadır. Bu kilise Hagios Taxiarchoi Kilisesidir. *Karacabey İlçesine* bağlı Harmanlı köyünde Hagios Theodoros Kilisesi, Çamlıca köyünde Hagios Georgios Kilisesi, Ulubat köyünde Michael Arcestrategos Kilisesi, Karakoca köyünde Zoodochos Peges Kilisesi olmak üzere dört adet kilise bulunmaktadır. *Mudanya İlçesine* bağlı merkezde Kilise I, Aydınpınar köyünde Hagios Apostolu Kilisesi olmak üzere iki adet kilise bulunmaktadır. *Mustafa Kemal Paşa İlçesine* bağlı Akçapınar köyünde bir kilise bulunmaktadır. Bu kilise Hagios Paraskeva Kilisesidir. *Nilüfer İlçesine* bağlı Çatalağıl köyünde Hagios Ioannes Theologos Kilisesi, Gölyazı köyünde Hagios Georgios (Aziz Panteleimon) Kilisesi olmak üzere iki kilise bulunmaktadır. *Osmangazi ilçesine* bağlı Demirtaş mahallesinde bir adet kilise bulunmaktadır. Bu kilise Koimesis Tes Theotokos Kilisesidir.



Şekil 1: Bursa Büyükşehir Belediyesinden alınarak düzenlenmiştir.

Bursa ve Çevresinin 19. Yüzyıldaki Demografik Yapısı⁵

Osmanlı kayıtlarının 16. yüzyıldan 19. yüzyıla kadar sağlıklı bir şekilde tutulmadığı belirtilmektedir (Ergenç 2006: 115). 18. yüzyılın başlarında ise Bursa şehrinin I. Dünya Savaşına kadar muhafaza edeceği nüfus kompozisyonuna ulaşmış olduğu, 1071 ve 1923 tarihleri arasında kalan dönemde, 130 farklı seyahatin Bursa'yı ziyaret etmesiyle ve ziyaretleriyle ilgili kaleme aldıkları seyahatnamelerin yayınlanmasıyla açıklık kazanmıştır. Bu seyahatnamelerin neredeyse tamamı, şehir nüfusunu, Müslüman çoğunluğun oluşturduğunu ardından Rum Ortodoks, Gregoryen Ermenileri ve Yahudi azınlıklarının karışımı olarak belirlemektedir⁶ (Lowry 2004: 54). Bursa şehrine ilişkin 19. yüzyıl demografisini ortaya koyan 1316 Hicri (M.1898) tarihli Hüdavendigar Vilayeti salnamesinde Bursa merkez, Gemlik, Orhangazi, Mudanya, Karacabey, Mustafa Kemal Paşa çevresinin nüfusu ve yerleşim yerlerinin genel durumu verilmiştir. Bursa, Hüdavendigar Vilayeti sancağının merkez vilayeti olup, Bursa şehriyle, Mudanya, Gemlik iskeleleri; Karacabey, Mustafa Kemal paşa, Orhanlı, Orhangazi kasabaları ile 634 adet köyü ve 293.598 kadar nüfusunun olduğu, nüfusun çoğunluğunu Müslümanlar oluşturmakla birlikte Mudanya ve civarında bazı Rum köylerinin bulunduğu belirtilmektedir. Çalışmamız kapsamındaki yapılar; Bursa merkez (Nilüfer, Osmangazi), Gemlik, Karacabey, Mudanya, Mustafa Kemal Paşa adlı yerleşim yerlerinde tespit edilmiştir.

Bursa İlçesi; vilayetin merkez ilçesi olup, Bursa şehriyle beraber 155 köyü vardır. Nüfus 129.828 kişiden oluşmaktadır. Nüfusun 48.371 erkek ve 48.773 kadın olmak üzere 97.144'i yerli ve muhacir Müslim; 11.031 erkek ve 11.382 kadın olmak üzere 22.413'i Rum; 3.037 erkek ve 3.434 kadın olmak üzere 6.501'i Ermeni'dir.

Gemlik İlçesi; merkeziyle birlikte 30 adet köy ve 22.289 kadar nüfusa sahiptir. Nüfusun 6.608 erkek ve 5.774 kadın olmak üzere 12.389'i Müslim; 3.866 erkek ve 3.244 kadın olmak üzere 7.110 Rum; 1.449 erkek ve 1.342 kadın olmak üzere 2.791'i Ermeni; 123 erkek ve 91 kadın olmak üzere 214 kişi yabancıdır.

⁴Bu ilçelerden; *Gemlik* – Kurşunlu; *Karacabey (Mihaliç)* – Çamlıca, Harmanlı, Ulubat; *Mudanya (Misebolu)*; *Mustafa Kemal Paşa (Kirmasti)* – Akçapınar; *Nilüfer* - Çatalağıl; *Osmangazi* – Demirtaş eski Rum köyleri arasında belirtilmiştir (Kosifoğlu 2001: 36). Ayrıca nüfus yapısına yer veren seyyahlar Osmanlı döneminde Nilüfer – Gölyazı (Apollonia)'da Türklerle birlikte Rumların yaşadığını, Karacabey (Mihaliç)'de Türklerin yanında Ermeni ve Rumların yaşadığını ifade etmişlerdir (Mevsim 2009: 84-86).

⁵Bkz. Hüdavendigar Vilayeti Salnamesi 1316 Hicri Senesi Def'a 25, 1316 (1898) : 262-288.

⁶Bursa'yı ziyaret eden gezginler ve eserleri hakkındaki bilgiler için bkz. (Lowry 2004).

Mudanya İlçesi; Trilye (Zeytinbağı) ve İmralı Nahiyeleri ile beraber merkezine bağlanmış 8 köyden oluşmaktadır. 18.190 kadar nüfusa sahiptir. Nüfusun 2.484 erkek ve 2.478 kadın olmak üzere 4.962'i Müslim; 6.734 erkek ve 6.477 kadın olmak üzere 13.211'i Rum'dur.

Mustafa Kemal Paşa İlçesi; 139 köyü ve 10.667 hanesi bulunan ilçe 43.611 kadar nüfusa sahiptir. Nüfusun 21.611 erkek ve 20.125 kadın olmak üzere 41.736'i Müslim; 540 erkek ve 514 kadın olmak üzere 1.054'i Rum; 409 erkek ve 404 kadın olmak üzere 813'ü Ermeni; 4 erkek ve 4 kadın olmak üzere 8'i Yahudi'dir.

Karacabey İlçesi; merkeziyle birlikte 73 köye ve çiftliğe sahip olan ilçede 7159 hane bulunmakla birlikte nüfusu 28.781'dir. Nüfusun 9.982 erkek ve 9.140 kadın olmak üzere 19.122'i Müslim; 4.481 erkek ve 3.971 kadın olmak üzere 8.452'i Rum; 404 erkek ve 398 kadın olmak üzere 802'si Ermeni; 25 erkek ve 30 kadın olmak üzere 55'i Protestan; 48 erkek ve 37 kadın olmak üzere 85'i Yahudi; 131 erkek ve 134 kadın olmak üzere 260'ı Kibtî'dir.

Yapılar

Yukarıda, Bursa ve çevresinin 19. yüzyıl demografik yapısı baz alındığında, bölgede daha çok sayıda kilisenin olabileceği düşünülmektedir. Ancak günümüzde, Bursa ve çevresinde 19. yüzyılda inşa edilen on bir kilise tespit edilmiştir. Bu yapılar, Bursa İlçelerinin günümüzdeki haliyle alfabetik sıralamasına göre sayı verilerek tanıtılmıştır.

1. Hagios Taxiarchoi Kilisesi

Yeri: Gemlik İlçesi'nin Kurşunlu Köyü'nde bulunmaktadır. Kurşunlu'dan Gündoğdu Köyü istikametine giden yolun başlangıcında ve köyün üst kısmında yer alır (Şekil 2).

Yapım Tarihi: Hagios Taxiarchoi Kilisesi⁷, 1777 - 1807 yılları arasında Bursa Metropolitliği yapan Anthimos'un döneminde inşa edilmiştir (Kandes 2009: 150). C. Mango tarafından yayınlanan, yapının sekiz satırlık kitabesinde, kilisenin Başmeleklerle ithaf edildiği ve Anthimos tarafından 1803 yılı, Ağustos ayında yaptırıldığı belirtilmektedir (Ötügen vd. 1986: 76). Çalışmamız sırasında yapı içerisinde yerde mevcut durumda bulduğumuz kitabe metni verilen 1803 yılı bilgisini desteklemektedir (Şekil 3). Ayrıca yapının adı, Başmeleklerle ithaf edildiği bilgisini kuvvetlendirmektedir.

Bugünkü Durumu: Günümüzde iki ayrı şahsa ait olarak özel mülkiyette depo olarak kullanılan yapı oldukça bakımsız durumdadır⁸. Beden duvarları ve üst örtüsü ayakta olan yapının apsisi yıkılmış olup, iç mekan bölümlendirilmiştir. Yapının batı cephesinin kuzey kenarında duvarın tahrip edilmesiyle açılan bir dikdörtgen pencerenin büyük bir kısmı tuğla ile örülmüştür. Doğu cephede apsisin yıkılmasından sonra pencereler açılmış, cephenin alt kısmına sonradan yapılar eklenmiştir. Kuzey cephe ise özel mülkiyette bir yapı ve bahçesi tarafından kısmen kapatılmış durumdadır. Ayrıca kuzey cephede yer alan pencerelerden biri sonradan eklenen bir yapı ile kapatılmış durumdadır.

Mimari Tanıtım: Doğu – batı doğrultusunda dıştan 13.00 x 28.00 m. ölçülerinde dikdörtgen planlı olan yapı, üç nefli bazilikal plan tipindedir (Şekil 4). Naos, beşerden iki sıra sütunlarla üç nefe ayrılmaktadır. Naosta nefleri sınırlayan sütunlar birbirine yuvarlak kemerlerle bağlanmıştır ve kemerlerin orta nefe bakan yüzünde sütunlar hizasında yer alan madalyonlarda muhtemel olması gereken tasvirler günümüze ulaşamamış olup, madalyonların içi boştur (Şekil 5). Yan nefler, orta neften bir basamak yüksektir. Naosta orta nefin örtüsü beşik tonoz, yan neflerin örtüsü düz tavandır. Naos, doğusunda orta nef hizasında, eksende günümüzde yıkılmış apsisle sınırlanır. Doğu duvarında ana eksenin her iki yanında, yan nefler hizasında, ikişer büyük boyutlu ve yarım daire planlı niş bulunmaktadır⁹. Kilisede naosa açılan üç girişin biri kuzey cephenin doğusunda, ikisi güney cephenin orta ekseninde ve batısında yer almaktadır.

Yapının batı cephesinin toprak dolgu nedeniyle seviyesi yükselmiştir. Cephenin ekseninde üstte bir ve eksenin yanlarında birer demir parmaklıklı pencere bulunmaktadır. Cephenin kuzey tarafındaki dikdörtgen açıklık muhtemelen sonradan açılmış olup, büyük bir kısmı tuğla ile örülmüştür. Güney cephenin üst kısmında eş boyutlarda altı pencerenin yanı sıra cephenin doğusunda ve batısında muhtemelen sonradan açılmış pencereler mevcuttur. Ayrıca cephenin alt kısmının orta aksında ve doğusunda birer kapı bulunmaktadır. Doğu cephe orijinal görünümünü yitirmiş olup, apsis bölümünde pencereler açılmıştır¹⁰. Kuzey cephenin üst kısmında eş boyutlarda altı pencere¹¹ ve doğusunda bir kapı yer almaktadır.

Yapı dıştan, çift pahlı çatı ile örtülmüştür.

Malzeme - Teknik: Yapının beden duvarları dolgu duvar tekniğiyle örülmüştür. İçten ve dıştan moloz taş ve yer yer tuğlanın düzensiz bir şekilde örülmesiyle oluşturulan beden duvarlarının ortası harçla tutturulmuş moloz taş malzeme ile doldurulmuştur. Cephe köşelerinde düzgün kesme taşın yanı sıra devşirme malzeme kullanılmıştır. Ayrıca yapının iç mekanında üst örtü, sütun ve kemerlerde ahşap malzemenin kullanılmış olduğu görülmektedir.

Süsleme: Yapıda süslemeye rastlanmamıştır.

⁷Hagioi Taxiarkhes (Hagios Taxiarchoi):Melekler arasındaki hiyerarşide, "başkumandan" rütbesinin karşılığı olarak Başmelekler Michael ve Gabriel için kullanılır (Karaca 2008: 91).

⁸ Köyün muhtarı tarafından ' mübadele sonrasında konut işlevi gören yapının daha sonrasında alt kat ve üst kat şeklinde, alt katın üç bölümlü olarak; birinci bölümlendirmenin zeytin seçme mağazası, ikinci ve üçüncü bölümlendirmenin ise ahır olarak kullanıldığı, üst katın ise çeşitli bölümlendirmelerle zeytin işçilerinin kalma yeri olarak kullanıldığı' ifade edilmiştir.

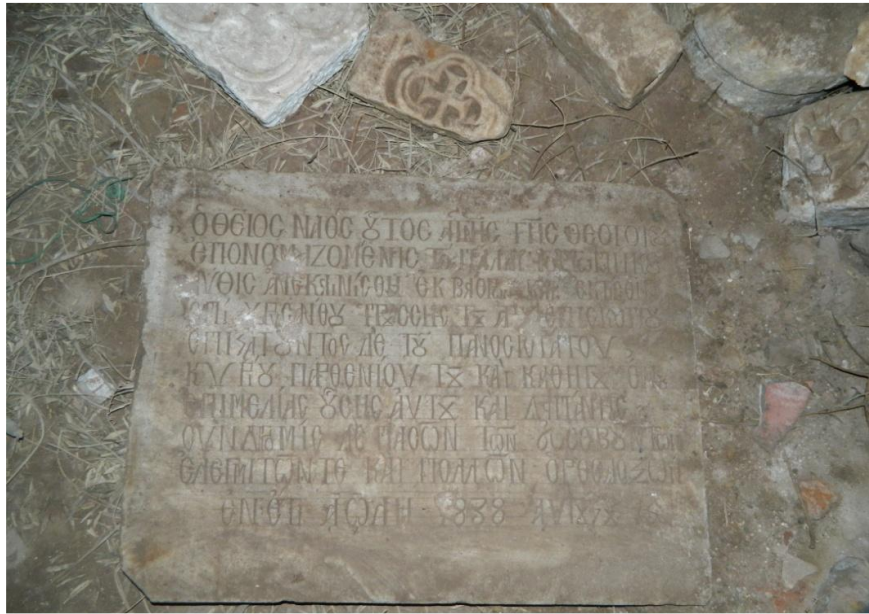
⁹ İç mekânın doğu duvarında ana eksenin her iki yanında yer alan ikişer niş, 0.80 x 0.50 m. ölçülerindedir.

¹⁰ Bu açıklıklar 0.95 ile 1.10 m. ölçüleri arasında değişiklik göstermektedir.

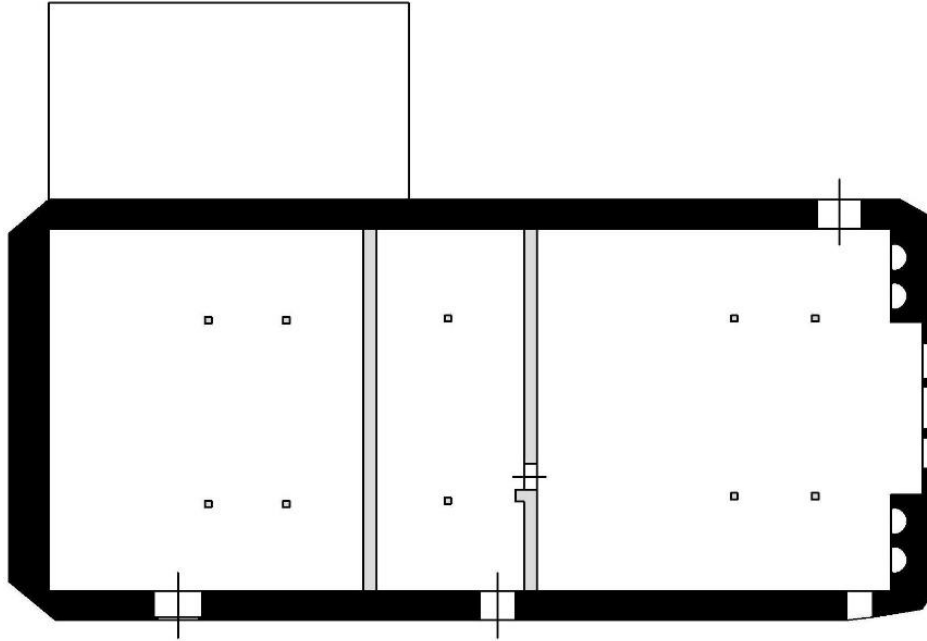
¹¹ Bu cephedeki pencerelerden biri ek yapı ile kapatılmıştır.



Şekil 2: Hagios Taxiarchoi Kilisesi güneybatıdan genel görünüm



Şekil 3: Hagios Taxiarchoi Kilisesi Kitabesi



0 1 2 3 4 5 m



H.Taxiarchos Kilisesi Planı



E.YILDIZ - E. KARADENİZ
17.12.2013

-  Yapının Orjinal Duvarları
-  Yapılan Sonradan Eklmeler

Şekil 4: Hagios Taxiarchos Kilisesi Planı



Şekil 5: Hagios Taxiarchos Kilisesi içten kuzeydoğuya bakış

2. Hagios Theodoros Kilisesi

Yeri: Yapı, Karacabey İlçesi'nin Harmanlı Köyü'nde yer almaktadır (Şekil 6).

Yapım Tarihi: Hagios Theodoros Kilisesi¹², 1833 yılında inşasına başlanan ve 1903'lerde bitirilen Aziz Theodoros'a ithaf edilmiş yapıyla özdeşleştirilebilir (Ötüken vd. 1986: 382).

Bugünkü Durumu: Günümüzde terk edilmiş olan harap durumdaki yapının beden duvarları kısmen, üst örtüsü tamamen yıkılmıştır.

Mimari Tanıtım: Yapı, doğu – batı yönünde dıştan 10.00 x 17.80 m. ölçülerinde dikdörtgen planlı tek nefli kilisedir (Şekil 7). Doğu duvarında yarım daire planlı bir apsis ve batı duvarında dışa doğru daralan bir giriş ile sınırlanır. Apsis içinde bir dikdörtgen, apsise simetrik iki ve kuzey duvarın doğu köşesinde bir yarım daire planlı niş bulunmaktadır¹³.

Yapının *batı cephesinin* tam ortasında giriş kapısı ve kapının üzerinde, ortadaki büyük, üç pencere vardır. Bu pencerelerden ortadaki hariç, diğer ikisi demir parmaklıklıdır. Kapı ve pencereler yuvarlak kemerli olup, pencereler dikdörtgen içine alınmış, kemerleri örülerek alınlıklar oluşturulmuştur. *Kuzey ve güney cepheler* pencereleri üstünden itibaren yıkılmıştır. *Doğu cephede* yarım daire planlı apsis izlenir.

Kaynaklarda da belirtildiği gibi, batı cephenin eğimli saçak hattından yapının orijinalinde çift pahlı çatı ile örtülü olduğu anlaşılmaktadır (Ötüken vd. 1986: 383).

Malzeme - Teknik: Beden duvarları moloz ve harç karışımı bir teknikle örülmüştür. Cephelerde, düzensiz olmakla birlikte tek ve ikili sıralar halinde tuğla dizileri yapılmıştır. Taşlar arasında düzensiz şekilde yerleştirilmiş dikine tuğlalar görülür. Kapı ve pencere kemerleri, apsis örtüsü ve batı cephedeki pencere alınlıkları tuğladır.

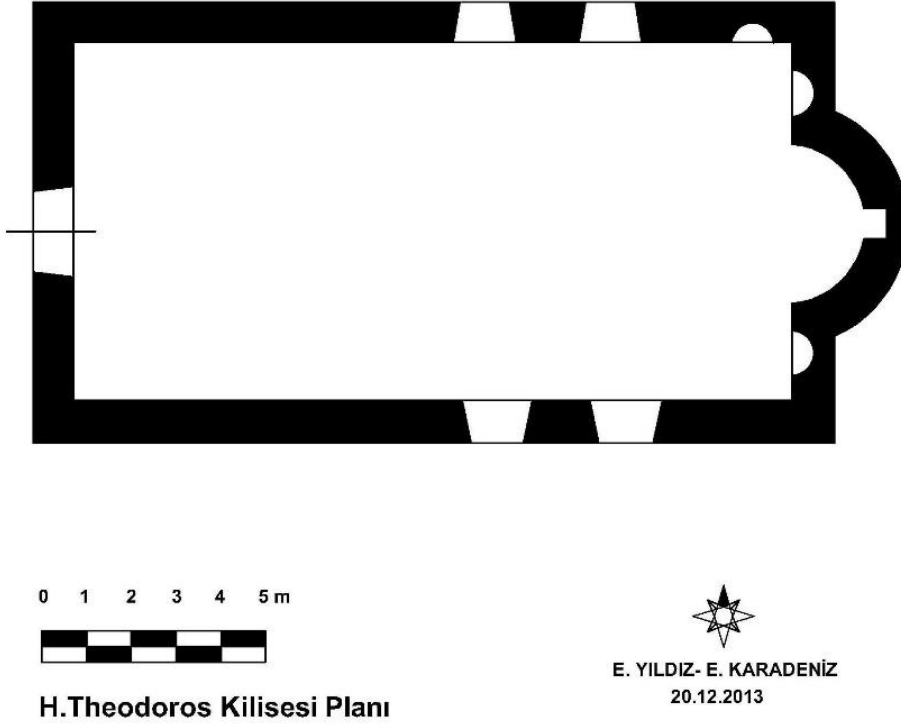
Süsleme: Yapıda süslemeye rastlanmamıştır.



Şekil 6: Hagios Theodoros Kilisesi kuzeybatıdan genel görünüm

¹²Hagioi Theodoroi (Hagios Theodoros):Asker azizlerdendir. Bu adla anılan iki aziz vardır. Birinci aziz "Theodoros O Stratilatis" (Başkomutan), İkinci aziz "Theodoros O Tiron" dır (Karaca 2008: 92).

¹³İç mekanda apsis ekseninde bir dikdörtgen niş 078 x 0.50 m, doğu duvarda apsise simetrik birer yarım daire planlı niş 1.00 x 0.50m., kuzey duvarın doğu köşesinde bir yarım daire planlı niş 0.95 x 0.45 m. ölçülerindedir.



Şekil 7: Hagios Theodoros Kilisesi Planı

3. Hagios Georgios Kilisesi

Yeri: Yapı Karacabey İlçesi'nin Çamlıca Köyü'nde yer almaktadır (Şekil 8).

Yapım Tarihi: Hagios Georgios Kilisesi¹⁴'nin güney cephesinin doğu köşesinde 1837 tarihli bir kitabesi olduğu belirtilir (Ötügen vd. 1986: 380). Ancak günümüzde bu kitabe mevcut değildir. Köyün kahvehanesinde köyün tarihçesi hakkında bilgi veren tabloda kilise yapım tarihi 1837 yılını vermektedir.

Bugünkü Durumu: Günümüzde terk edilmiş olan harap durumdaki yapının beden duvarları kısmen tahrip olmuş, üst örtüsü ve taşıyıcı sistemleri günümüze gelememiştir¹⁵. Doğu cephede dışa taşıntı yapan apsisle bitişik olarak inşa edilmiş ev apsisin bir bütün olarak görüntülenmesine engel teşkil etmiştir.

Mimari Tanıtım: Yapı doğu – batı doğrultusunda dıştan 11.80 x 17.90 m. ölçülerinde dikdörtgen planlıdır (Şekil 9). Doğuda apsis önündeki iki kare kesitli destek, yapının orijinalinde üç nefli bir bazilika olduğuna işaret etmektedir (Ötügen vd. 1986: 380,423). Taşıyıcı sistemler günümüze gelememiştir. Yapı, doğu duvarında yarım daire planlı bir apsis, apsisle simetrik iki, kuzey duvarın doğu köşesinde bir dikdörtgen formlu niş ve batı duvarında dışa doğru daralan bir giriş ile sınırlanır.

Yapının *batı cephesinin* tam ortasında yuvarlak kemerli bir niş içine alınmış ve mermer bir çerçeveye sınırlanan basık kemerli giriş kapısı bulunmakta, kapının üstünde simetrik boyutlarda yıkık iki pencere yer almaktadır. *Güney cephede* yıkık vaziyette üç pencere¹⁶, doğusunda yuvarlak kemerli ve üzerinde küçük penceresi olan bir niş, batısında bir kapı açıklığı¹⁷ ve kapı açıklığı üzerinde yıkık bir pencere bulunmaktadır. *Doğu cephe* yarım daire planlı dışa taşkın bir apsisle sonlanır ve apsis üzerinde kareye yakın dikdörtgen biçiminde demir parmaklıklı bir pencere yer alır. *Kuzey cephe* dolgu toprak seviyesi ile yükselmiş olup, cephede üç pencere vardır¹⁸.

Malzeme - Teknik: Dış cephelerde moloz taş ve bir – iki sıra tuğla hatıllarla örülmüş olup, cephelerde almaşık duvar tekniği kullanılmıştır. Testere dişi friz ve pencerelerin üzerindeki alınlık kemerleri tuğladır. İç beden duvarları ise moloz taş, tuğla

¹⁴Hagios Georgios:Mücadelede başarı getiren anlamında “ O Tropeoforos” sıfatıyla nitelenen, “Megalomartis” unvanlı bir azizdir (Karaca 2008: 75).

¹⁵Yapı, 1924 yılından sonra camiye dönüştürülmüş ve bir süre bu işlevde kullanılmıştır (Kaplanoğlu 2010: 23).

¹⁶Yapının 13.90 m. uzunluğundaki güney duvarda 1.90 ile 3.30 m. arasında değişen ölçülerde dışa doğru daralan, yuvarlak kemerli nişlerle çevrelenen bu üç pencere harap durumdadır. Pencere açıklıkları silmeli bir çerçeve içine alınmıştır. Köylülerin verdikleri bilgilere göre doğudan üçüncü pencere sonradan mihrap nişine dönüştürülmüştür.

¹⁷Köylülerin verdiği bilgilere göre güney duvarın batı köşesine açılmış olan bu kapı açıklığı, altta dışa bağlantıyı, üstte minareye çıkışı sağlamak amaçlıdır.

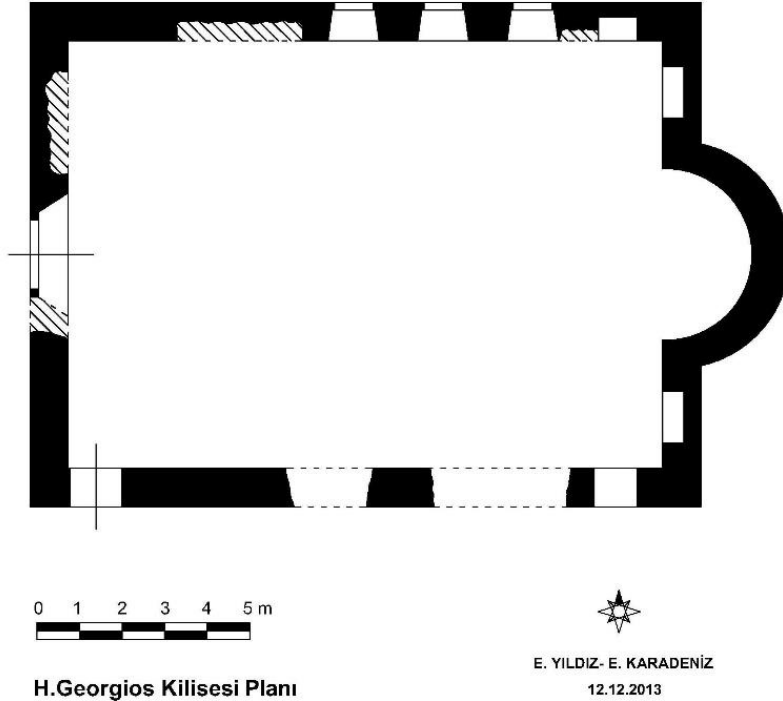
¹⁸Yapının 13.70 m. uzunluğundaki kuzey duvarda 0.90 m. ölçülerinde dışa doğru daralan, yuvarlak kemerli nişlerle çevrelenen üç pencere yer almaktadır. Pencere açıklıkları silmeli bir çerçeve içine alınmıştır.

ve harç karışımı düzensiz bir teknikle örülmüştür. Apsis cephesi, alt kısımda almaşık tekniktir. Apsis dairesi, altta bir sıra tuğla, bir- iki sıra kesme taşla, dışta olduğu gibi, almaşık tekniktir. Apsis kenarı, yarım kubbesi, yan duvarlardaki pencereleri çevreleyen nişler tuğla ile örülmüştür.

Süsleme: Yapı, genel olarak sade ve yalın bir görünüme sahiptir. Bu sadeliğin yanı sıra batı cephe ortasında mermer bir çerçeveye sınırlanan kapının lentosu, kıvrık dalların yan yapraklarının ucunda palmet, tepe yaprağında çiçek motifleriyle sonlanan kabartmalı bitkisel kompozisyonlarla bezenmiştir. Apsis ve apsise simetrik iki nişlerde kalan izlerden figürler ve konu seçilemese de fresko bezemelerin varlığı belirginlik göstermektedir. Ayrıca kısmen günümüze gelebilmiş olan saçak altında ise iki sıra testere dişi friz dört cephe boyunca uzanarak cephelere hareketlilik kazandırmıştır.



Şekil 8: Hagios Georgios Kilisesi güneybatıdan genel görünüm



Şekil 9: Hagios Georgios Kilisesi Planı

4. Michael Arcestrategos Kilisesi

Yeri: Yapı, Karacabey İlçesi'nin Ulubat Köyü'nde yer almaktadır (Şekil 10).

Yapım Tarihi: Michael Arcestrategos Kilisesi¹⁹'nin batı cephesinde giriş kapısı üzerinde bir kitabesi vardır (Şekil 11). Sekiz satırlık mermer kitabede "Arcestrategos Michael'e adanan kilisenin İznik Metropoliti, Panierotatos Losesph" zamanında, 1843 yılının Eylül ayında inşa edildiği belirtilmektedir (Ötüken vd. 1986: 395). Ayrıca on altıncı yüzyılda Ulubat'ı ziyaret eden S. Gerlach burada mevcut olan altı kilisenin adını vermektedir ve bunlardan bir tanesi Aziz Mihhael'e ithaf edilen kilisedir (Gerlach 2010: 443).

Bugünkü Durumu: Günümüzde yapı terk edilmiş ve bakımsız durumdadır. Yapının içi bölümlere ayrılmış, eklemelerle orijinal görünümünü kaybetmiştir²⁰. Taşıyıcı sistemleri ve üst örtüsü günümüze gelemeyen yapının cepheleri de büyük ölçüde değişikliklere uğrayarak orijinalliğini yitirmiştir.

Mimari Tanıtım: Yapı doğu – batı doğrultusunda dıştan 10.60 x 17.00 m. ölçülerinde dikdörtgen planlıdır (Şekil 12). Mimari verilerden yola çıkarak üç nefli bazilikal plan tipinde olduğu düşünülmektedir. Yapı, doğu duvarında yıkılmış apsis, apsis simetrik yarım daire planlı iki niş; kuzey duvarda niş formunda dikdörtgen formlu bir açıklık; güney duvarda yarım daire planlı bir niş ve batıda bir giriş ile sınırlanmıştır.

Yapının *batı cephesinin* ekseninde dikdörtgen, yuvarlak kemerli giriş kapısı yer alır ve giriş kapısının hemen yanına sonradan bir kapı açılmıştır²¹. *Güney cephe* ekseninde üç pencerenin²² yanı sıra pencerelerin her iki yanında kemer yüksekliklerine eşit birer pencere bulunmaktadır. *Doğu cephede* apsis tamamen yıkılmış olup, açıklığı bir duvarla örülerek kapatılmıştır. Apsis kemerinin üzerinde, eksende dikdörtgen bir pencere; modern duvarda ise altta bir kapı ile üstte eş boyutta iki dikdörtgen pencere vardır. *Kuzey cephe* ekseninde ise üç pencere ve pencerelerin her iki yanında kemer yüksekliklerine eşit birer pencere yer almaktadır.

Yapı, dıştan çift pahlı çatı ile düz tavan sistemiyle örülmüştür. Ancak günümüzde çatının büyük bir kısmı yıkılmıştır ve yıkılmaya da devam etmektedir.

Malzeme - Teknik: Yapının duvarları kaba işlenmiş taş, tuğla ve harçla düzensiz bir şekilde örülmüş olup ahşap hatıllar kullanılmıştır. Cephelerde düzensiz olmakla birlikte tek ve üçlü sıralar halinde tuğla kullanımı görülmektedir. Beden duvarlarının köşelerinde düzgün kesme taş malzeme kullanılmıştır. Pencereler ise mermer çerçevelidir.

Süsleme: Yapı, genel olarak yalın ve sade görünümündedir. Doğu cephede apsis dairesinin üzerinde, eksende yer alan pencerenin kuzey kenarının ortasına bitişik bir haç kabartması ile doğu cephenin kuzey köşesinin en üst taşının bitişliğinde bir haç kabartması bulunur.



Şekil 10: Michael Arcestrategos Kilisesi kuzeydoğudan genel görünüm

¹⁹Arcestrategos Michael:Geleneklere göre, ölüm saatinde cennete doğru olanın ruhlarına önderlik eden "Arcestrategos Michael" dır (Podskalsky 1982: 245).

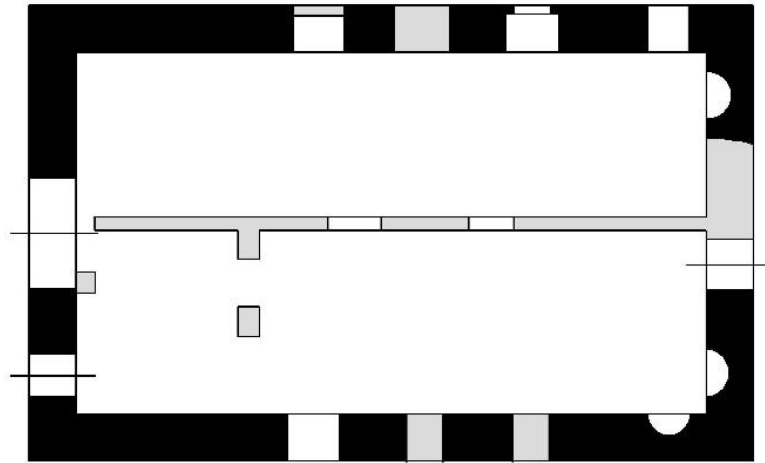
²⁰Köylü vatandaşın ifadesine göre; yapı mübadele sonrasında konut olarak işlev görmüş ve 1980'li yıllara kadar bu işlevde kullanılmıştır. Ötüken ve ekibi tarafından yapılan çalışmalardan yapının sonradan depo olarak kullanıldığı anlaşılmaktadır.

²¹ Kilisenin 9.50 m. uzunluğunda olan batı cephesinin eksenindeki kapı 1.75 x 1.05 m. ölçülerinde olup, sonradan açılan kapı açıklığı 1.00 x 1.10 m. ölçülerindedir.

²² Yapının 16.78 m. uzunluğundaki güney cephe büyük çapta değiştirilmiştir. Yalnız doğudan iki pencere orijinal görünümünü muhafaza edebilmiş ve günümüzde örülerek kapatılmıştır. Diğerleri ise büyütülmüştür.



Şekil 11: Michael Archestrategos Kilisesi batı cephe giriş kapısı üzerindeki kitabe



0 1 2 3 4 5 m



Michael Archestrategos Kilisesi Planı



E.YILDIZ - E. KARADENİZ

16.12.2013

- Yapının Orjinal Duvarları
- Yapılan Sonradan Eklemeler

Şekil 12: Michael Archestrategos Kilisesi Planı

5. Zoodochos Peges Kilisesi

Yeri: Yapı, Karacabey İlçesi'nin Karakoca Köyünde yer almaktadır (Şekil 13).

Yapım Tarihi: Yapı, 1847'de inşa edilen Zoodochos Peges Kilisesi²³ ile özdeşleştirilebilir (Ötügen vd. 1986: 384).

Bugünkü Durumu: Günümüzde terk edilmiş olan bakımsız durumdaki yapının üst örtüsü tamamen çökmüştür²⁴. Güney duvar büyük çapta yıkılmış, diğer duvarlar ise üst kısımda büyük ölçüde hasar görmüştür²⁵.

Mimari Tanıtım: Doğu – batı doğrultusunda dıştan 11.80 x 17.70 m. ölçülerinde dikdörtgen planlı olan yapının tek nefli bir bazilika olduğu düşünülmektedir (Şekil 14). Yapı, doğu duvarında yarım daire planlı bir apsis ve batı duvarında dışa doğru daralan bir giriş ile sınırlanır. Ayrıca apsis içinde bir yarım daire planlı niş, apside simetrik günümüz zemin seviyesinde iki dikdörtgen niş, doğu duvarında apsisin kuzey ve güneyinde birer yarım daire planlı niş ile kuzey ve güney duvarın doğu köşesinde birer yarım daire planlı niş bulunmaktadır²⁶.

Yapının *batı cephesi* ekseninde silmeli bir çerçeveye sınırlanan bir giriş kapısı yer almaktadır. *Güney cephe* önündeki toprak dolgu sonucu mevcut güney duvar yüksekliğinden yaklaşık 2 m. kadar yükseltilmiş olup, cephe görünümünde tamamen kapalıdır. *Doğu cephe* dışa taşıntı yapan yarım daire planlı bir apsisle sonlanırken, *kuzey cephede* üst kısımları yıkılmış üç pencere vardır²⁷.

Malzeme – Teknik: Dış cephelerde moloz taşın yanı sıra, bilhassa köşelerde düzgün kesme taş, devşirme mermer parçalar, yer yer tuğla hatılların kullanımı dikkat çekmektedir. İç duvarlarında ise kaba moloz taş ve bol harç karışımı ile örülmüş, çeşitli seviyelerde ahşap hatılların izleri görülmektedir. Apsis yarım kubbesi ve pencere kemerleri tuğladır. Pencere ve giriş kapısı kesme taş çerçevelidir.

Süsleme: Yapı, genel olarak yalın ve sade görünümündedir. Kuzey duvardaki niş içinde konu seçilemese de fresko bezemelerin varlığı belirginlik göstermektedir.



Şekil 13: Zoodochos Peges Kilisesi batıdan genel görünüm

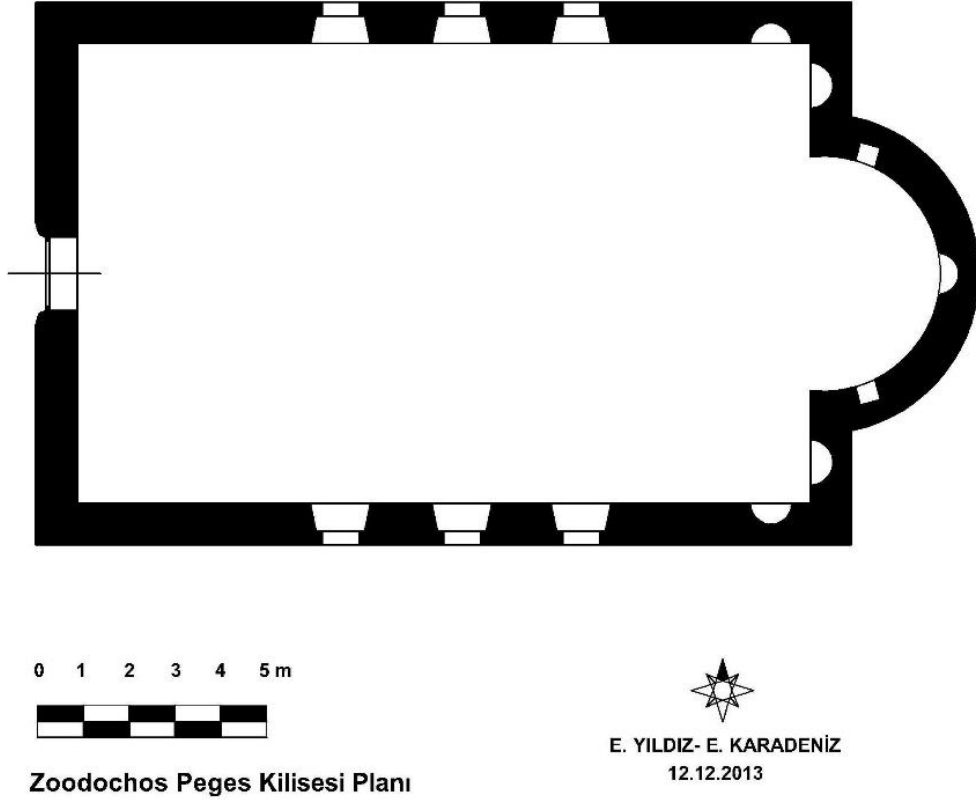
²³Zoodochou Peges:Hayat veren kaynak anlamındadır (Karaca 2008: 87).

²⁴Yapı, mübadele sonrasında bir süre cami olarak kullanılmıştır (Kaplanoğlu 2010: 23).

²⁵Dönemin belediye başkanı Recep Altepe, 2015 yılında bu yapıyla ilgili incelemelerde bulunarak, kilisenin restore edilip işlevlendirilerek sosyal, kültürel ve sanatsal faaliyetlerde kullanılabilceğini, eserin restorasyonu ile Karakoca ve Karacabey'e değer katacağını ve bununla ilgili projelerin hazırlandığını ifade etmiştir. URL: <https://www.bursa.bel.tr/karakoca-daki-150-yillik-rum-kilisesi-restore.../20297> (07.05.2018).

²⁶ Apsisin eksenindeki bir yarım daire planlı niş 0.90 x 0.40 m., apside simetrik iki dikdörtgen niş 0.45 x 0.40 m., apsisin kuzey ve güneyinde birer yarım daire planlı niş 1.00 x 0.50 m., kuzey ve güney duvarın doğu köşesinde birer yarım daire planlı niş 0.90 x 0.45 m. ölçülerindedir.

²⁷ Yapının 17.70 m. uzunluğundaki kuzey ve güney duvarlarındaki dikdörtgen pencereler içte yuvarlak kemerli büyük nişler içine alınmış olup, eşit aralıklarla dizilmiş dışa doğru daralan üçer pencere ile dışa açılmaktadır. Kuzey duvar pencerelerinin ölçüsü 1.30 m.'dir. Güney duvar pencereleri yıkık durumda olup, ölçüleri 1.35 ile 1.38 m. arasında değişmektedir.



Şekil 14: Zoodochos Peges Kilisesi Planı

6. Kilise I

Yeri: Yapı, Mudanya İlçesi'nin merkezinde güneybatıda Bilgi Sokak ve Mustafa Kemal Paşa Caddesi ile doğuda 2. Sağlık Sokağı arasında yer almaktadır (Şekil 15).

Yapım Tarihi: Kilise I²⁸, kuzey cephesinde, orta sıradaki pencerelerden batıdan üçüncüsünün alınılığında 1834 tarihli yedi satırlık bir kitabe vardır (Şekil 16). Kitabe metninde "Anastasios oğlu lordanes'in kiliseye işlenmiş taş bağışladığı" yazılıdır (Ötügen vd. 1986: 463).

Bugünkü Durumu: Yapının 1993 yılında Belediye Başkanı Ali Narin Demir tarafından restorasyonu yaptırılmış ve Kültür Merkezi olarak işlevlendirilmiştir. Günümüzde de Mudanya Belediyesi Uğur Mumcu Kültür Merkezi olarak işlevselliğine devam etmektedir²⁹. Kilisenin kültür merkezi işlevinde kullanımıyla birlikte bu işlevine yönelik değişimler olmuştur.

Mimari Tanıtım: Yapı doğu – batı doğrultusunda dıştan 16.00 x 31.80 m. ölçülerinde dikdörtgen planlıdır (Şekil 17). Mimari verilerden yola çıkılarak üç nefli bir bazilika olduğu düşünülmektedir. Yapı, doğuda apsis, ortada naos ve batıda narthekle sınırlıdır. Batı duvarındaki yuvarlak kemerli kapı narthekse açılır. Kuzey – güney yönünde dikdörtgen planlı³⁰ nartheks; kuzey, güney ve batıda birer kapının yanı sıra batıdaki kapıya simetrik iki pencere ile dışarı açılır. Ayrıca nartheksten kuzey ve güney kenarda bulunan merdivenler ile galeri katına çıkılmaktadır. Naosa bağlantı sağlayan kapının iki yanında ortadakileri geniş ikişer niş vardır. Aynı zamanda nartheksten naosa kuzeydoğu ve güneydoğu köşelerde bulunan kapılardan da geçilebilmektedir. Naosta herhangi bir taşıyıcı öğe ve nef ayrımı bulunmamaktadır. Naosta koltuklar ve apsis önüne yerleştirilmiş bir sahne kısmı yer almaktadır. Galeri katında her iki köşede ve eksende bir kapı naos üzerindeki seyir koltuklarının bulunduğu kısma açılmaktadır. Naosun doğu duvarında yarım daire planlı bir apsis önüne perde çekilerek kullanılmaktadır.

Yapının *batı cephesinde*, altta eksende dikdörtgen çerçeve içine alınmış yuvarlak kemerli giriş kapısı ve iki yanında ikişer yuvarlak kemerli pencere; ortada iki sıra halinde yuvarlak kemerli beşer; üstte eksende bir yuvarlak ve yanlarda birer oval

²⁸Yapının original adı tespit edilemediğinden "Kilise I" olarak adlandırılmıştır.

²⁹Ötügen ve ekibi tarafından yapılar çalışmaları sırasında (1983) kilisenin sinema olarak kullanıldığı, naostaki pencere ve kapıların örülerek, apsis önüne perde gerildiği ifade edilir (Ötügen vd. 1986: 464). Uzun bir sürede sinema olarak kullanıldığı bilinmektedir.

³⁰Dikdörtgen planlı nartheksin orijinal görüntüsü belli değildir.

biçimli pencere yer alır. Yuvarlak pencere üç yapraklı yonca şekilli bir şebekeye sahiptir. *Doğu cephesinde*, eksende dışa taşkın yarım daire planlı bir apsis, apsisin yarım dairesinin güney köşesinde yuvarlak kemerli alınlıklı bir pencere ve apsisin üstünde doğu cephe yüzeyinde yuvarlak kemerli alınlıklı iki pencere bulunmaktadır. Ayrıca saçak hattına yakın, ortada bir yuvarlak ve yanlarda birer oval biçimli pencere yer alır. Yuvarlak pencere dört yapraklı yonca şekilli bir şebekeye sahiptir. *Kuzey ve güney cepheleri* birbirlerine simetrik bir düzen oluştururlar. Cepheler batıda nartheks, doğuda naosu karşılar. Naos cephesinde eksenin batısında, nartheks cephesinde eksenin doğusunda birer yan giriş vardır. Aynı zamanda cephelerde üç ayrı seviyede pencere açıklıkları görülür. Alttaki naosa girişin doğusunda yedi, narthekse girişin batısında bir; ortadaki naos cephesinin batısında iki, nartheks cephesinin eksenine simetrik iki; üstteki naos cephesinde eksenin batısında üç, nartheks cephesinde eksene simetrik ikişer pencere bulunmaktadır³¹.

Yapı dıştan çift pahlı çatı ile düz tavan sisteminde örülmüştür.

Malzeme – Teknik: Yapının bütün beden duvarları içten ve dıştan düzgün kesme taş ile örülmüş olup, dolgu duvar tekniği kullanılmıştır. Günümüzde yapının iç duvarları sıva ile kapatılmıştır. Nartheksten naosa açılan kapının lento ve sövesi ise mermerdir.

Süsleme: Yapı genel olarak sade ve yalın bir görünümündedir. Ancak yapının tüm pencerelerinde vitray tekniğinde camlarda değişik renklerin kullanımının yapıya hareketlilik kattığı ve bir süsleme unsuru oluşturduğu görülmektedir.

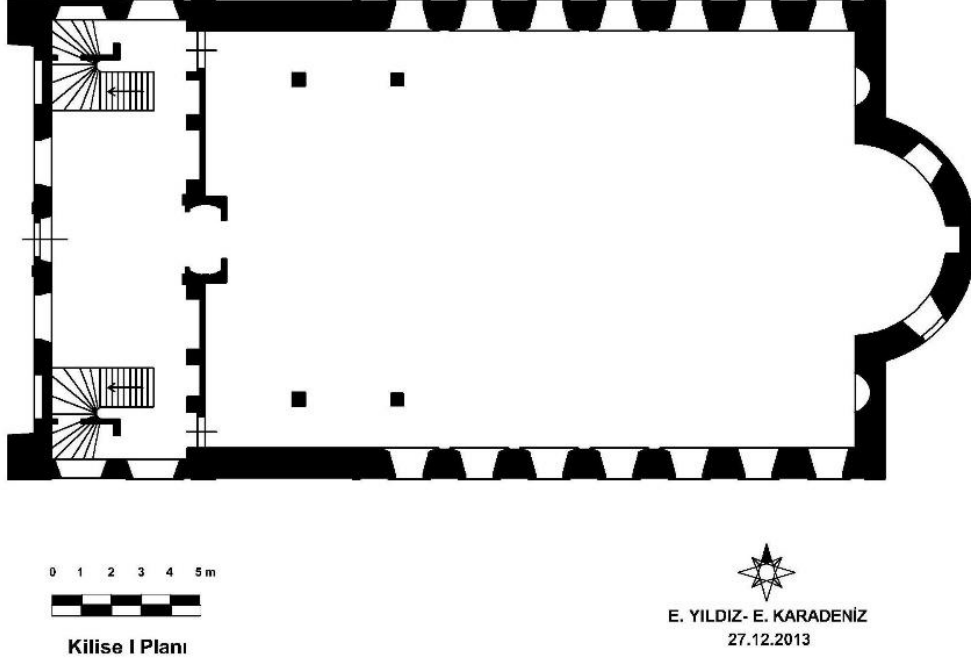


Şekil 15: Kilise I güneybatıdan genel görünüm



Şekil 16: Kilise I kuzey cephe orta sırada batıdan üçüncü pencerenin alınlığındaki kitabe

³¹Naos cephesindeki alt ve orta seviyedeki pencereler dikdörtgen ve yuvarlak kemerli alınlıklıdır; cephedeki diğer açıklıklar yuvarlak kemerlidir. Naosa açılan kapılar dikdörtgen çerçeve içine alınmış ve yuvarlak kemerli alınlıklarla vurgulanmıştır.



Şekil 17: Kilise I planı

7. Hagios Apostoloi Kilisesi (Kilise Camii)

Yeri: Yapı, Mudanya İlçesi'nin Aydınpınar Köyü'nde yer almaktadır (Şekil 18).

Yapım Tarihi: Hagios Apostoloi Kilisesi³², batı cephesindeki giriş kapısı alınlığında yer alan bir satırlık mermer kitabede 1901 tarihi verilmiştir. B. I. Kandis, 1883 yılında yayınladığı kitabında Mesaiopolis'deki (Aydınpınar) kilisenin 1846- 1870 yılları arasında Bursa metropoliti olan Konstantios döneminde yaptırıldığını belirtir. Ayrıca apsis zemininde "Methodios" adı yazılıdır (Ötügen vd. 1986: 468). Bu bilgiler, bugün yapının kitabesinde okunan 1901 tarihinin bir ek veya onarımla ilgili olduğunu düşündürmektedir (Şekil 19)

Bugünkü Durumu: Günümüzde terk edilmiş olan bakımsız durumdaki yapının üst örtüsü günümüze gelememiştir³³.

Mimari Tanıtım: Kilise doğu – batı doğrultusunda dıştan 18.25 x 25.30 m. ölçülerinde dikdörtgen planlıdır (Şekil 20). Naosta nefleri ayıran sütunların varlığından anlaşıldığı üzere yapı, üç nefli bazilikal plan tipindedir. Yapı doğuda apsis, ortada naos³⁴, batıda nartheksle sınırlıdır. Nartheks doğu – batı doğrultusunda dikdörtgen planlıdır. Batı eksendeki giriş kapısı ve yanlardaki ikişer pencere; kuzey ve güney duvarlarda eksenin doğusundaki birer kapı ve üstlerindeki birer pencereyle dışa açılırken, doğudaki kapı ve pencerelerle naosa açılır. Naos yedişerden iki sıra destekle³⁵ üç nef ayrılmıştır³⁶. Doğu ekseninde güneyden ve kuzeyden iki destek dizisi ayakta olup, diğerleri yıkık durumdadır. Orta nef doğuda içten yarım daire planlı, dıştan beş cepheli apsisle sonlanır. Yan neflerin doğu duvarlarında, zeminden 0.90 m. yükseklikte ve 0.80 x 0.50 m. ölçülerinde ikişer niş, üstte ekseninde birer pencere vardır.

Yapının *batı cephesi* dört plasterle üç bölüme ayrılmıştır. Bu bölümler; eksenindeki orta, yandakiler yan neflerin genişliğine eşit olup, orta bölüm yuvarlak kemerli bir alınlıkla sonlanırken yan bölümler düz tutulmuştur (Şekil 21). Kapıya simetrik yuvarlak kemerli eş boyutta demir parmaklıklı ikişer pencere vardır. Kapının üstünde yuvarlak kemerli üç pencere olup, ortadaki alınlık üzerinde yer almasından dolayı diğer ikisinden yüksektir. Alınlık kısmında bir yuvarlak, iki küçük oval pencere görülür. Cephenin yan bölümleri aynı eksenindeki yuvarlak kemerli bir altlık ve üstlük pencere ile dışa açılır.

³² Hagioi Apostoloi (Hagios Apostoloi):İsa'nın havarilerine topluca verilen addır. İsa'ya yaşamında yardımcı olan ve Hıristiyanlığı yaymak üzere görevlendirilen havarilerin her birine "Apostolos" denilmektedir. Başlangıçta on iki havari vardır: Petros (Simon), Andreas, İakobos, İoannes, Philippos, Bartholomaios, Mattheos, Thomas, İakobos, Thaddeos, Simon (Kana'lı), İudas (İskariotis). Bu tanım on iki havariden başka, ikincil önemdeki yetmiş havariyi de kapsamaktadır (Karaca 2008: 78).

³³Kilise köy halkının verdiği bilgiye göre 1922'den sonra camiye çevrilmiş olup, 1980 yılına kadar cami olarak kullanılmıştır. Cami işlevselliği sürecinde, 1951'e kadar, batı cephede yer alan çan kulesi minare olarak kullanılmıştır. Bu tarihte yıkılan kulenin yerine 1952 – 56 yılları arasında bugünkü minare inşa edilmiştir. 1980 sonrasında yapı bir süre için depo olarak kullanılmıştır. Yapıyla ilgili 2016 yılında yeniçağ gazetesinde; Bursa Büyükşehir Belediyesi Kültür ve Turizm Daire Başkanlığı tarafından kültür merkezi olarak projesi hazırlanan yapının ihale edilmesinin beklendiği ifade edilmiştir URL: <http://www.yenicaggazetesi.com.tr/cami-olarak-kullanilan-eski-kilise-kultur-merkezi-oluyor-141381h.htm> (07.04.2018). Köyün muhtarı Ekrem Gür ile yapılan görüşme ile yapının ihaleye çıkarıldığı ancak yüksek bir fiyat verildiğinden dolayı ihalenin henüz yapılmadığı belirtilmiştir.

³⁴ Naos, batı, kuzey ve güneyden U şeklinde galeri ile çevrelenmiştir (Ötügen vd. 1986: 469).

³⁵Birbirlerine yuvarlak kemerle bağlanan sütunların doğu-batı doğrultusundaki birbirlerine olan uzaklıkları 2.10 m. ölçülerindedir.

³⁶ Ötügen ve ekibi tarafından yapılan çalışmalarla ve doğu ekseninde günümüze gelebilen belirginliklerle orta nefin içte ahşap beşik tonoz, yan neflerin düz tavanla örtülü olduğu anlaşılmaktadır (Ötügen vd. 1986: 499, 514).

Plasterler altta yüksek kaidelere oturmakta, üstte ise çift sıra halinde profilli başlıklarla sınırlanmaktadır. *Güney cephe* dört pilasterle üç bölüme ayrılmıştır. Batı bölüm nartheks, diğer ikisi naos hizasındadır. Doğu bölümde altta üç, üstte eksenin batısında bir; orta bölümde eksenin doğusunda iki altlık, eksene simetrik iki üstlük pencere vardır. Batı bölümde altta eksenin doğusunda 1.05 m. ölçülerinde bir kapı, üstte batıda bir pencere vardır. Tüm açıklıklar 1.20 m. ölçülerinde olup, yuvarlak kemerlidir ve üst pencereler küçüktür. Ayrıca yapının camiye çevrilmesiyle güney duvar eksenini doğusunda eklenen mihrap nişi belirgindir. Güney cephe ile eş boyutlardaki *kuzey cephe* düzenleme açısından güney cepheye benzemektedir. *Doğu cephe* yan nefler hizasında düz, orta nef hizasında yuvarlak bir alınlıkla sonuçlanır. Cephe ekseninde beş cepheli apsis, apsis ekseninde yuvarlak kemerli bir pencere açıklığı yer alır. Alınlığın altında ortadaki dairesel, yanlardaki oval üç; yan nef cephelerinde eş büyüklükte birer yuvarlak kemerli pencere vardır.

Malzeme – Teknik: Yapının içi beyaz badana ile boyandığı için duvarların malzemesi belli olmamaktadır. Nefleri birbirinden ayıran sütunlar, başlık ve kaideleri, üst örtü ve zemin ahşaptır. Yapı dıştan sıvanmıştır. Sıvaların dökülen yerlerinden, özellikle kuzey ve güney cephelerde bir veya iki sıra tuğla, bir sıra kesme taş malzemenin almaşık teknikte dizilmiş olduğu gözlenmiştir. Cephelerde yer yer devşirme mermer parçalarına rastlanmaktadır.

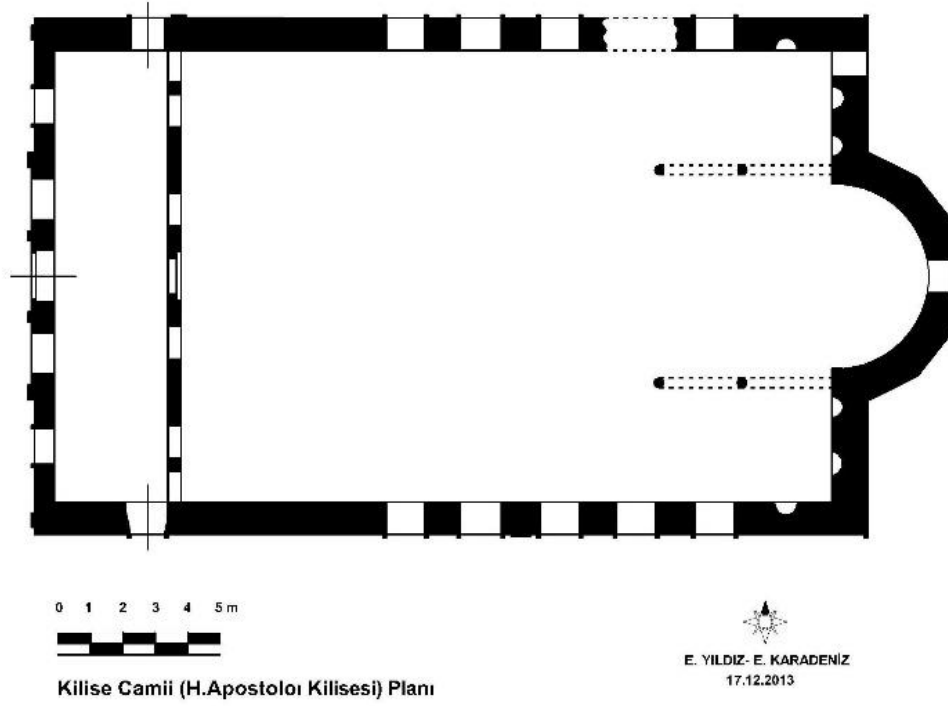
Süsleme: Yapıda özellikle ahşap süsleme dikkat çekmektedir. Naostaki sütunlar içten taş, dıştan ahşap kaplamadır; Ahşap kaplamalar üzerinde yeşil renkli mermer taklidi boya izleri görülmektedir. Apsis kemeri alınlığındaki üç yuvarlak pencerede orijinal vitraylar yer almaktadır. Yapının camiye çevrilmesinden sonra, cami işlevselliyle, apsis içine kuzey ve güney duvarlara kalem işi dua ve ayetler yazılmıştır.



Şekil 18: Hagios Apostolos Kilisesi (Kilise Camii) güney doğudan genel görünüm



Şekil 19: Hagios Apostolos Kilisesi (Kilise Camii) batı cephesi giriş kapısı üzerinde yer alan kitabe



Şekil 20: Hagios Apostoloi Kilisesi (Kilise Camii) Planı



Şekil 21: Hagios Apostoloi Kilisesi (Kilise Camii) güneyden batıya bakış

8. Hagios Paraskeva Kilisesi (Kilise Camii)

Yeri: Yapı, Mustafa Kemal Paşa İlçesi'nin Söğütalan Bucağı'nda Akçapınar Köyü'nde yer almaktadır (Şekil 22).

Yapım Tarihi: Hagios Paraskeva Kilisesi³⁷ tarihlendirilme noktasında, 1904 inşa tarihli olarak belirtilen yapıyla özdeşleştirilmiş ve ayrıca yapının batı cephesinde bulunan kapı üzerinde 1928 tarihi yazılı olduğu kaydedilmiştir (Ötüken vd. 1986: 540). Günümüzde batı cephe kapısı üzerinde herhangi bir tarihi veri tespit edilmemiştir.

³⁷Hagia Paraskeve (Hagios Paraskeva):Bakire olması nedeniyle " Parthenomartis" unvanıyla anılır. Cuma günü doğduğu için de bu günün anlamı olan " Paraskeve" adı verilmiştir (Karaca 2008: 89).

Bugünkü Durumu: Günümüzde terk edilmiş olan harap durumdaki yapı, iç mekanda bölümlere ayrılarak orijinal görünümünü kaybetmiştir³⁸. Kilisenin taşıyıcı sistemleri ve üst örtüsü kısmen günümüze gelememiş olup, cephelerin de zamanla geçirmiş oldukları değişimlerle büyük ölçüde orijinalliğini yitirmiş olduğu gözlemlenmiştir.

Mimari Tanıtım: Yapı, doğu – batı doğrultusunda dıştan 10.00 x 17.50 m. ölçülerinde dikdörtgen planlıdır (Şekil 23). Naosta, nefleri ayıran iki sıra ikişer adet ahşap sütunun varlığı yapının orijinalinde üç nefli bazilikal plan tipinde olduğunun işaretidir. Naos ahşap sütunlarla üç nef ayrılmıştır³⁹. Orijinal tavanda, orta nef ahşap tonoz ile yan neflerin ise düz ahşap bir tavanla örtülü olduğu görülmektedir. Naos, doğu duvarı ekseninde yarım daire bir apsis⁴⁰ ve batıda narthekle sınırlanır. Ayrıca doğu duvarında apsis içinde dikdörtgen bir niş, apsis simetrik iki dikdörtgen niş, doğu duvarında apsisin kuzey ve güneyinde birer dikdörtgen niş; güney duvarın doğu köşesinde dikdörtgen bir niş bulunmaktadır⁴¹.

Yapının batı cephe eksenin kuzeyinde dikdörtgen bir kapı ile eksenin enine dikdörtgen, güneyinde kare birer pencere vardır. Ayrıca dikdörtgen kapının kuzeyinde yan yana kare iki küçük pencere açılmıştır. Üstte eksenin iki yanında eş boyutlarda iki dikdörtgen pencere bulunur. Güney cephede narthekse açılan kemerli bir kapı, büyük üç basık kemerli pencere ile doğu köşesinde küçük kare bir pencere vardır. Doğu cephe ekseninde yarım daire planlı bir apsisle sonlanır. Kuzey cephede ise narthekse açılan bir kapı ve üstte saçak altında bir pencere görülürken kalan kısmı büyük ölçüde yıkılmış durumdadır.

Yapının üzeri ahşap beşik çatı ile örtülüdür.

Malzeme – Teknik: Yapı, içten ve dıştan sıvalıdır. Sıvaların döküldüğü yerlerde kaba yonu taş malzemenin yanı sıra ahşap hatıllar kullanıldığı görülmektedir.

Süsleme: Yapıya ait herhangi bir süsleme unsuru tespit edilmemiştir.



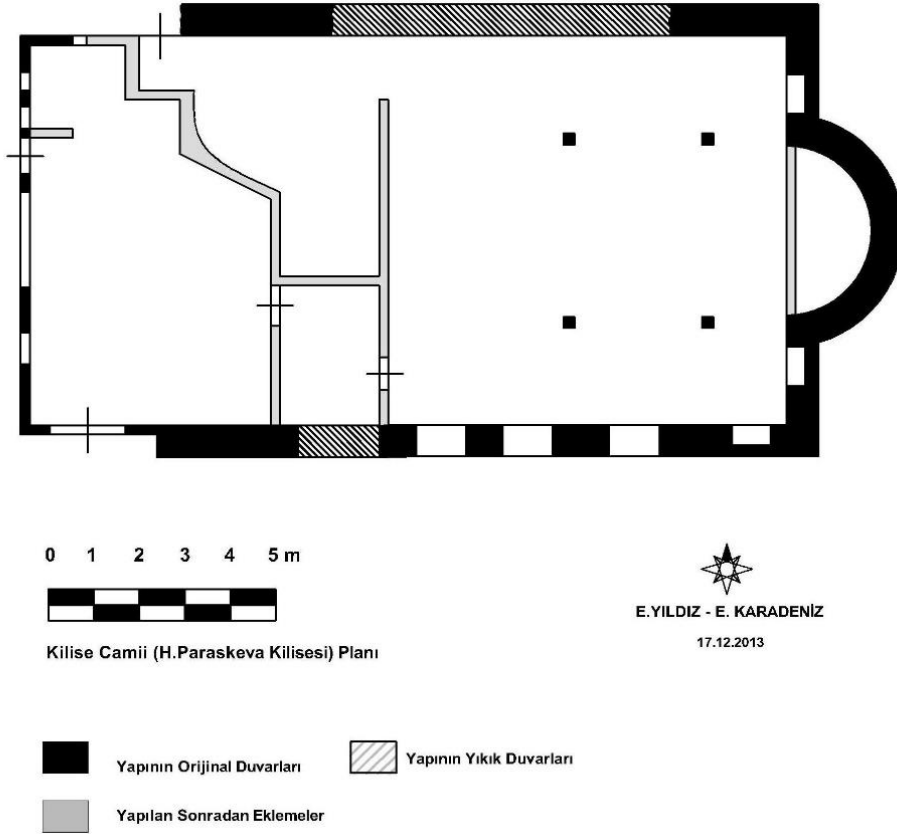
Şekil 22: Hagios Paraskeva Kilisesi kuzeybatıdan genel görünüm

³⁸Köy halkının verdiği bilgilere göre yapı mübadele sonrasında 1973 yılına kadar cami olarak kullanılmıştır. Daha sonra yapının batı kısmı bir dönem mektep ve bir dönem de kahvehane olarak işlevlendirilmiş olup, sonrasında da kısmen sağlam kalabilmiş batı kısmının bir bölümü samanlık olarak kullanılmaya devam edilmiştir.

³⁹Sütunların doğu – batı doğrultusunda birbirlerine olan uzaklıkları 2.80 m. ölçülerindedir. Günümüzde sütunların dördü belirgindir.

⁴⁰Apsis önu içten kapatılmıştır ve doğu duvarı önu kazılarak çukur oluşturulmuştur. Apsisin önünü kapatan duvarın bir kısmı yıkıldığı için apsis içten görülebilmektedir.

⁴¹Güney duvarda, yapının camiye çevrildiği döneme ait yarım yuvarlak bir mihrap nişi ve batısında ahşap bir minber yer alır (Ötügen vd. 1986: 541). Günümüzde mihrap nişi ve minber mevcut değildir.



Şekil 23: Hagios Paraskeva Kilisesi Planı

9. Hagios Ioannes Theologos Kilisesi

Yeri: Yapı, Nilüfer İlçesi'ne bağlı Çatalağıl Köyü'nde bulunmaktadır (Şekil 24).

Yapım Tarihi: Hagios Ioannes Theologos Kilisesi⁴², XX. yy'da yayınlanan makalelere göre, XIX. yüzyılın ortalarında inşa edilmiş ve İncilci Yahya'ya ithaf edilen kilise ile özdeşleştirilebilir (Ötügen vd. 1986: 16).

Bugünkü Durumu: Günümüzde yapının bulunduğu 2600 m² arazi ve çevresi şahsa ait olup, özel mülkiyetinde saman deposu olarak kullanılmaktadır⁴³. Yapı çeşitli dönemlerde değiştirilerek büyük ölçüde orijinal görünümünü yitirmiştir. Yapının cephelerindeki orijinal giriş ve pencereler de değişimler sırasında kapatılmıştır.

Mimari Tanıtım: Yapı, doğu batı doğrultusunda dıştan 9.15 x 16.00 m. ölçülerinde dikdörtgen planlıdır (Şekil 25). Mimari verilerden yola çıkarak tek nefli bir bazilika olduğu düşünülmektedir. Arazi sahibi tarafından izin verilmediği için yapının iç mekanını incelemek mümkün olmamıştır. Yapının iç mekan görüntüsü, dışarıdan küçük bir pencere açıklığından sağlanabildiği kadarıyla doğuda günümüzde yıkılmış bir apsis, apsis simetrik yarım daire planlı iki niş, batıda ise giriş kapısı ile sınırlıdır.

Yapının *batı cephe* ekseninde 2.70 m. ölçülerinde girişin sağlandığı büyük bir demir kapı ile kapının üzerinde taşla örülerek kapatılmış dikdörtgen bir pencere vardır⁴⁴. *Güney cephenin* doğusunda dikdörtgen üç pencere, batısında dikdörtgen bir demir kapı ile kare iki pencere bulunmaktadır. *Doğu cephe*de apsis tamamen yıkılmış olup, duvar örülerek kapatılmıştır. Ayrıca örülen apsis alanında 0.60 x 0.80 m. ölçülerinde bir pencere bulunmaktadır. Apsis kemerinin üzerinde taşlarla örülmüş daire formu bir pencere vardır. Aynı zamanda apsis kemerinin iç hizasında açılan kare bir pencere demirlerle kapatılmıştır. *Kuzey cephenin* doğusundaki iki pencere tuğlalarla kapatılırken, batısında yer alan pencere açıklığı ise tuğla ile örülmüştür.

Çeşitli dönemlerde değiştirilerek orijinal görünümünü yitiren yapı muhtemelen ahşap çatılı bir bazilikaydı. Ancak yapının üst örtüsü günümüzde kırma çatı olup, sac ile kapatılmıştır.

Malzeme – Teknik: Yapının beden duvarları moloz taş, tuğla ve devşirme malzeme ile örülmüştür.

⁴²Hagios Ioannes Theologos: On iki havarilerden biri olup Yeni Ahit' deki dördüncü incilin yazarı olduğu kabul edilen İncilci Yahya'dır (Ulutürk 2005 : 99).

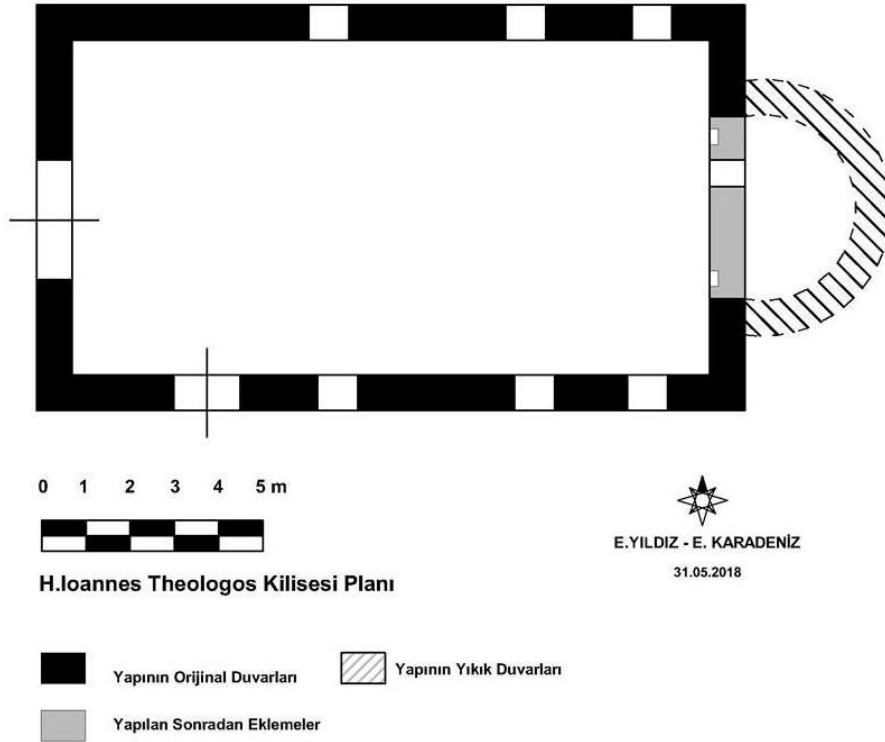
⁴³Köylüler tarafından yapılan açıklamalara göre kilise mübadeleden sonra değirmen olarak kullanılmıştır. Fabrikalar kurulduktan sonra da depo olarak kullanılmaya başlanmış ve bu işlevselliği devam etmektedir.

⁴⁴Batı cephe tamamen değiştirilmiş olup, orijinal kapının yuvarlak kemerinin izleri mevcuttur.

Süsleme: Yapıda herhangi bir süsleme elemanına rastlanmamıştır.



Şekil 24: Hagios Ioannes Theologos Kilisesi güneydoğudan genel görünüm



Şekil 25: Hagios Ioannes Theologos Kilisesi Planı⁴⁵

10. Hagios Georgios (Aziz Panteleimon) Kilisesi

⁴⁵Hagios Ioannes Theologos Kilisesi planı, bu çalışma kapsamında yapılan düzeltmeler sonucu yeniden çizilmiştir.

Yeri: Nilüfer İlçesi'ne bağlı Görükle Bucağı'nın Gölyazı Köyü'nde 2 no'lu çıkmaz sokakta yer almaktadır (Şekil 26).

Yapım Tarihi: Hagios Georgios Kilisesi'nin inşa tarihi hakkında kesin veriler olmamakla birlikte Gölyazı ile ilgili genel bir makalede kilisenin " XIX. yüzyılda yerel azınlık tarafından yapıldığı" belirtilir. Aynı zamanda yapının galeri zemininde kullanılan demiryolu rayları kilisenin XIX. yüzyılın sonlarında inşa edildiğine işaret etmektedir (Ötügen vd. 1986: 18).

Bugünkü Durumu: Bursa Nilüfer Belediyesi tarafından 2009 – 2011yılları arasında aslına uygun olarak restorasyonu yaptırılan kilise, kültür evi olarak işlevlendirilmiş olup, 2014 yılından beri bu işlevde kullanılmaya devam etmektedir⁴⁶.

Mimari Tanıtım: Yapı doğu – batı doğrultusunda dıştan 12.80 x 20.45 m. ölçülerinde dikdörtgen planlı, üç nefli bir bazilikalıdır (Şekil 27). Yapı, doğuda üç apsis, batıda nartheksle sınırlıdır. Yapının batı eksenindeki giriş kapısından girilen nartheks, kuzey - güney doğrultusunda dikdörtgen planlıdır. Mekânın kuzey ve güneyinde eş boyutlarda birer dikdörtgen niş vardır. Bu mekân iki gömme sütun üzerinde yükselen yuvarlak kemerli bir açıklıkla orta nefe bağlanır. Naos kuzey ve güneyde üçer adet ahşap sütun dizisi ile üç nefe ayrılır⁴⁷. Nefleri sınırlayan sütunlar, altta her biri farklı kaideler üzerine otururlar ve destekleri birbirine bağlayan kemerler eş yüksekliktedir⁴⁸. Orta nef yan neflere göre geniş tutulmuştur⁴⁹. Orta nefin doğu ekseninde ana apsis, apsis dairesinde dışa doğru daralan bir pencere ile apsise simetrik eş boyutlarda dikdörtgen iki niş bulunmaktadır. Yan apsis eksenlerinde ise dikdörtgen iki niş yer alır. Ana apsis dairesi tek basamaklı bir synthrononla çevrelenmiştir. Yan nefler ve nartheks galerilidir. Batı duvar ekseninde yer alan nartheksin her iki yanında galeri katına çıkışı sağlayan daire planlı merdiven kuleleri birer kapı ile naosun yan neflerine, birer kapı ile de dışarı açılır.

Yapının *batı cephesi* yan nefler hizasında ikişer, orta nef genişliği içinde iki, toplam altı plaster şeklinde duvar payesi ile beş bölüme ayrılır. Cephe yan nefler hizasında altta daire formlu, üstte yuvarlak kemerli dikdörtgen birer pencere; orta nef hizasında ise altta yuvarlak kemerli giriş kapısı ve iki yuvarlak kemerli pencere, üstte yuvarlak kemerli bir pencere ve yanlarda iki kör nişle hareketlendirilmiştir. Üçgen alınlığın ortasında yuvarlak kemerli küçük bir pencere yer alır. *Güney cephesi* plaster şeklinde duvar payeleri ile beş bölüme ayrılmıştır. Cephede plaster şeklinde duvar payelerinin sınırladığı dikey bölümlerden doğudan birinci ve ikincisinde altta birer, üçüncü ve dördüncüsünde altta ikişer; üstte ise üçüncü bölümde iki, dördüncüsünde bir olmak üzere toplam dokuz yuvarlak kemerli dikdörtgen pencere bulunur. Nartheks hizasındaki beşinci bölümde ise zemin seviyesine yakın yuvarlak kemerli bir kapı yer alır. *Doğu cephesi* eksende dışa taşıntılı bir apsis ve yanlarda birer apsidiyollerle sonlanır⁵⁰. Cephede eksende yer alan apsis üzerinde yuvarlak kemerli bir pencere ile saçak altı seviyesinde daire planlı üç pencere; apsidiyollerin üst kısmında daire planlı birer pencere bulunur. *Kuzey cephesi*, güney cephede olduğu gibi, plaster şeklinde duvar payeleri ile beş bölüme ayrılmıştır. Cephede plaster şeklinde duvar payelerinin sınırladığı dikey bölümlerden doğudan birinci ve ikincisinde altta birer, üçüncü ve dördüncüsünde altta ikişer; üstte ise üçüncü bölümde iki, dördüncüsünde bir olmak üzere toplam dokuz yuvarlak kemerli dikdörtgen pencere bulunur. Nartheks hizasındaki beşinci bölümde ise zemin seviyesine yakın yuvarlak kemerli bir kapı yer alır. Ayrıca cephelerde bulunan subasman kotu yatay bir silme ile vurgulanmıştır. Batı cephede subasman yüksekliğindeki kapıya merdivenle ulaşılmaktadır.

Yapı, dıştan çift pahlı çatı ile örtülmüştür.

Malzeme – Teknik: Yapı iç ve dışta iki - üç sıra tuğla, üç – beş sıra moloz taş arasında değişkenlik göstererek düzensiz almalı teknikte örülmüştür. Dış cephelerde duvar payeleri, pencere çevreleri, saçak altı silmesi kesme taştandır.

Süsleme: Yapı, genel olarak sade ve yalın görünümde olup, cephelerde herhangi bir süslemeye yer verilmemektedir. Ancak vitray tekniğinde camlarda değişik renklerin kullanımı, yapıda batı cephesindeki giriş kapısı ve doğu cephede saçak hizasına yakın seviyede yer alan daire planlı üç pencerede görülebilmektedir. Ayrıca batı, güney ve kuzey cephelerde plaster kullanımı, cephelere hareketlilik kazandırarak bir süsleme unsuru oluşumunu sergilemiştir.

⁴⁶Mübadeleye kadar kullanılan kilise, bu tarihten sonra çeşitli amaçlarla kullanılmış; ancak zamanın ve yangınların etkisiyle günümüze kadar ciddi anlamda hasar görmüş olduğu 1983 yılında Ötügen ve ekibi tarafından yapılan çalışmalar bunu açık bir şekilde göstermektedir (Ötügen vd. 1986: 43-44,57). Sonrasında kilise uzun bir dönem harap kaldıktan sonra, Nilüfer Belediyesi tarafından 2009 -2011 yılları arasında restorasyon ettirildikten sonra kültür merkezi olarak kullanılmaya başlanmıştır (Dostoğlu ve bşk. 2011: 104).

⁴⁷Taşıyıcı sütunların doğu – batı doğrultusunda birbirlerine olan uzaklıkları 4.00 ile 5.45 m. arasında değişmektedir.

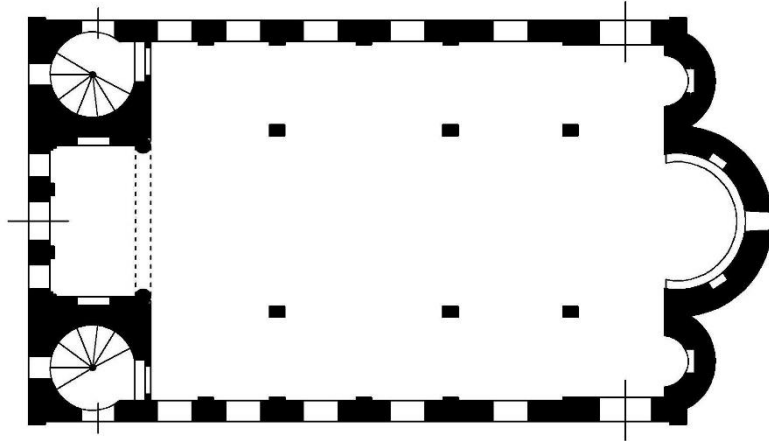
⁴⁸Bunlardan yalnız kuzey dizinin doğudan iki desteğinin ve batıdan birincisinin orijinalde sütun başlığı olan kaideleri ve her iki dizide doğudan ikisinin ahşap gövdeleri günümüze gelebilmiştir. Diğerleri restorasyon sırasında aslına uygun olarak yenilenmiştir.

⁴⁹Orta nef beşik tonoz, yan nefler düz çatıyla örtülüdür.

⁵⁰Ana apsis yan apsistelerin (apsidiyollerin) yaklaşık üç misli yüksekliğindedir. Yan apsistler sağır tutulmuştur.



Şekil 26: Hagios Georgios (Aziz Panteleimon) Kilisesi kuzeybatıdan genel görünüm



0 1 2 3 4 5 m



H.Georgios Kilisesi Planı



E. YILDIZ- E. KARADENİZ

19.12.2013

Şekil 27: Hagios Georgios (Aziz Panteleimon) Kilisesi Planı

11. Koimesis Tes Theotokos Kilisesi

Yeri: Osmangazi İlçesi'ne bağlı Demirtaş beldesinde Barbaros Mahallesinde yer almaktadır (Şekil 28).

Yapım Tarihi: Koimesis Tes Theotokos Kilisesinin batı cephesindeki kapı üzerinde 0.34 x 0.35 m. olan beş satırlık mermer kitabe bulunmaktadır. Kitabe metninde, Koimesis Theotokos (Meryemin Ölümü) Kilisesi temelini 3 Şubat 1834 yılında " Demirdesia'nın dindar yerli halkı" tarafından atıldığı belirtilmektedir (Ötüken vd. 1986: 11). Kazıma tekniği ile yazılan kitabe günümüzde boyanmıştır.

Bugünkü Durumu: Kilise, girişinde bulunan levhaya göre 1924 yılında cami'ye çevrilmiştir. Günümüzde de Demirtaş – Orta Camii olarak kullanılmaktadır. Kilisenin cami işlevinde kullanımıyla birlikte bu işlevine yönelik değişimler olmuştur.

Mimari Tanıtım: Yapı doğu – batı doğrultusunda dıştan 16.20 x 21.25 m. ölçülerinde dikdörtgen planlı üç nefli bir bazilikadır (Şekil 29). Naos, doğuda bir apsis, batıda narthekle sınırlıdır. Yapının batı eksenindeki giriş kapısından ulaşılan nartheks kuzey - güney doğrultusunda dikdörtgen planlı olup, naosa giriş basık kemerli bir kapı ile sağlanmaktadır. Kapının üstünde muhtemelen sonradan açılmış enlemesine dikdörtgen bir pencere vardır⁵¹. Naos kuzey ve güneyde yedişerden iki sıra sütun ile üç nef ayrılmıştır⁵². Nefleri sınırlayan sütunlar altta yüksek kaideler üzerine oturur⁵³ ve destekleri birbirine bağlayan yuvarlak kemerler eş yüksekliktedir. Orta nef yan neflere göre daha geniş tutulmuştur⁵⁴. Ayrıca güneybatı pencere ahşap minber ile kuzeybatı pencere basit ahşap parmaklıklı mahfil ile sınırlanmıştır. İç mekanda apsis yarım dairesi bir duvarla kapatılarak bu duvarın batı köşesine 0.70 m. ölçüsünde dikdörtgen bir kapı açılmıştır ve apsis bölümüne geçiş de bu kapıdan sağlanmaktadır. Yuvarlak apsis ekseninde bir pencere yer alır ve apsis dairesi içten 0.35 m. ölçülerinde iki basamaklı bir synthrononla çevrelenmiştir.

Yapının *batı cephesinde* altta revaklarla, üstte eksene simetrik dört dikdörtgen pencere ile dışa açılan nartheks yer alır⁵⁵. *Güney cephesinde* dikdörtgen altı pencere vardır. Yapının 23.20 m. uzunluğundaki cephesinde orijinalinde 0.95 m. ölçülerinde yedi pencere vardır. Günümüzde bu pencerelerden eksendeki, iç taraftan mihrabın olduğu yer kapatılmıştır. *Doğu cephesi* dışa taşkın yarım daire planlı bir apsisle sonlanır. Apsis dairesi üzerinde dikdörtgen bir pencere yer alır. Ayrıca çatı saçağı altında iki küçük pencere vardır. Apsisin kuzeyine minare eklenmiştir⁵⁶. *Kuzey cephesinde* altı pencere vardır⁵⁷. Ayrıca cephe ekseninde camiye girişin sağlandığı bir kapı yer almaktadır. Cepheye 2.24 x 2.30 m. ölçülerinde bir son cemaat yeri eklenmiştir.

Yapı, dıştan çift pahlı ahşap çatı ile örtülüdür.

Malzeme – Teknik: Yapının duvarları içte sıvandığından malzeme ve teknik belli değildir. Cepheelerde ise sıvaların döküldüğü yerlerde moloz taş ve tuğla örgü ortaya çıkmıştır. Naostaki destekler ve örtü sistemi ise ahşaptır.

Süsleme: Yapıda herhangi bir süsleme elemanına rastlanmamıştır. Ancak kilisenin camiye dönüştürülmesi sonrasında yapıyı üç nef ayrıran sütunların alt kaidelerinde lale motifleri ile sütunları birbirine bağlayan kemerlerde yer alan lale motiflerinin yanı sıra kıvrık dal, yaprak, çiçek motifleri görülürken aynı zamanda yapı içinde ayetlerde yer almaktadır.



Şekil 28: Koimesis Tes Theotokos Kilisesi kuzeydoğudan genel görünüm

⁵¹Bu pencere nartheks galerisine bakmaktadır. Nartheksten galeri katına çıkışı sağlayan merdiven sonradan yapılmıştır. Cami imamı galeri katının 1960 yılına kadar kullanıldığını, galeri katının çökmesiyle 1960 – 2013 yılları arasında bir çöplük durumunda olup kullanım dışı tutulduğunu, 2013 yılının Ekim ayı içerisinde on beş gün süren bir çalışmayla galeri bölümünün vinçle kaldırıldığını ve temizlendiğini belirtmiştir. Muhtemelen nartheks bölümünde meydana gelen değişimler de galeri nartheks galeri katının yapımı aşamasında gerçekleşmiştir.

⁵²Taşıyıcı sütunların doğu – batı doğrultusunda birbirlerine olan uzaklıkları 2.40 m. ölçülerindedir. Batı kısmındakiler nartheks duvarı, doğu kısmındakiler apsis önüne örülen duvarla sınırlıdır.

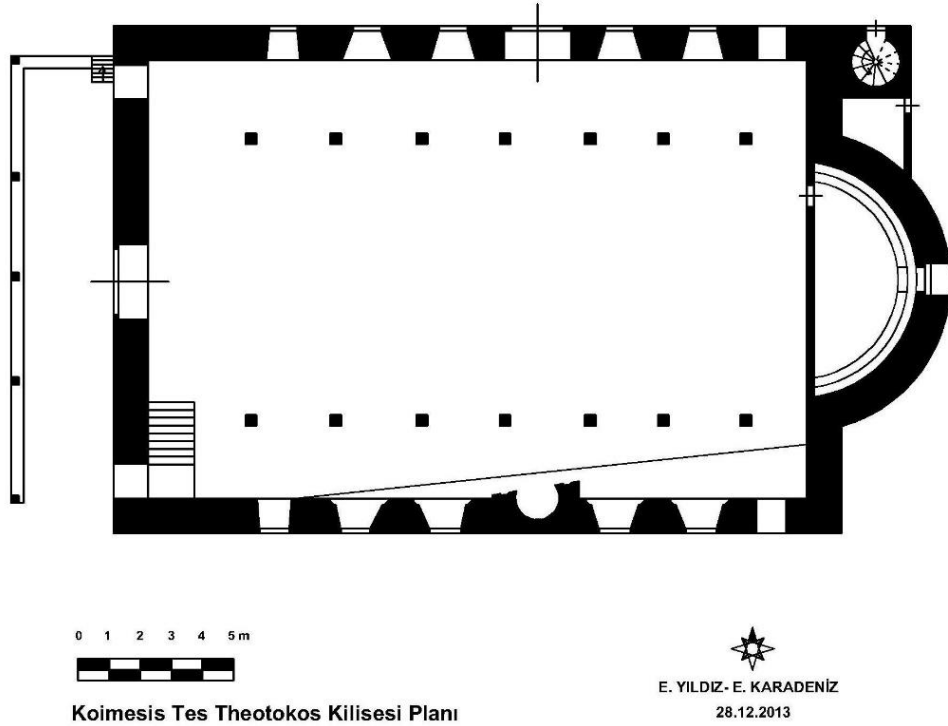
⁵³Cami'nin imamı tarafından yapılan açıklamalara göre, sütunların kaideleri dibe kadar yuvarlak olup, sedir ağacındandır. Ancak günümüzde ise sütun kaideleri ahşap olup, boyanmıştır.

⁵⁴Naosun orta nefi düz, yan nefleri dışa eğimli ahşap tavanla örtülüdür.

⁵⁵Batı duvarda eksendeki kapı ve ona simetrik iki pencere narthekse açılır. Nartheks batıda beş destek ve dört açıklıkla dışa, doğuda bir kapıyla naosa bağlanır.

⁵⁶Yapının kuzeydoğu köşesine eklenen minare; kübik kaideli, silindirik gövdeli ve tek şerefelidir.

⁵⁷Yapının 22.05 m. uzunluğundaki cephesinde orijinalinde 0.95 m. ölçülerinde yedi pencere vardır. Günümüzde bu pencerelerden eksendeki bugün camiye girişi sayılan 2.15 m. ölçülerinde bir kapı yer almaktadır.



Şekil 29: Koimesis Tes Theotokos Kilisesi Planı

Değerlendirme ve Sonuç

İstanbul'un fethinden sonra, Rum Ortodoks toplumu, sosyal ve siyasal varlığını Osmanlı yönetiminin himayesinde sürdürmüştür. Mevcut veriler ışığında, Osmanlı döneminde bu topluma tanınan hakların yanı sıra getirilmiş bazı kısıtlamalar ve kurallara bağlı olarak ibadet yapıları yönetimin sınırlamaları çerçevesinde biçimlenmiştir. Daha önce tanınan hak ve eşitlikler, Tanzimat (1839) ve Islahat (1856) fermanları ile yaşanan değişimle birlikte genişlemiştir. Bu değişimlerle birlikte Anadolu'nun hemen her bölgesinde yoğun bir şekilde kilise ve manastır inşa edildiği bilinmektedir.

Çalışmamız kapsamında ele aldığımız Bursa'nın Gemlik, Karacabey, Mudanya, Mustafa Kemal Paşa, Nilüfer, Osmangazi ilçe sınırları içerisinde toplamda on bir Rum Ortodoks Kilisesi tespit edilmiştir. Bu kiliseler, gerek kitabeleriyle gerekse araştırmacı ve seyahatçilerin verdiği bilgilerden yola çıkılarak XIX. - XX. yüzyıl'a tarihlenmektedir. Yapılardan; Hagios Taxiarchoi (1803), Hagios Theodoros (1833 – 1903), Hagios Georgios (1837), Kilise I (1834), Koimesis Tes Theotokos (1834) Kiliseleri Tanzimat Fermanı öncesine; Michael Arcestrategos (1843), Zoodochos Peges (1847), Hagios Apostoloi (Kilise Cami) (1846-1870) Kiliseleri Tanzimat Fermanı sonrasına; kesin tarihi bilinen yapılardan Hagios Paraskeva Kilisesi (1904 – 1928) Islahat Fermanı sonrasına tarihlenmektedir. Ayrıca Hagios Ioannes Theologos Kilisesi (XIX. yüzyıl ortaları) ve Hagios Georges (Aziz Panteleimon) Kilisesi (19. yüzyıl sonları) de Islahat Fermanı sonrasını vermektedir. Yukarıda yapılan açıklamalar kapsamında, XIX.– XX. yüzyıla tarihlendirilen kilise inşaatlarının sadece fermanlarla tanınan imtiyazlar sonrasında yapılmadığı, Rum Ortodoks nüfusun Tanzimat öncesinde ve Tanzimat ile mimari alanda etkin oldukları anlaşılmaktadır.

Yapıların plan tipleri ele alındığında tümü bazilikal plan tipindedir. Aynı plan tipinin uygulanmasında boyutları açısından farklılaşma gösteren yapılar, tek nefli ve üç nefli olarak karşımıza çıkmaktadır. Nef sayısı farklı olan bu yapılardan Hagios Theodoros, Zoodochos Peges, Hagios Ioannes Kiliselerinin tek nefli; Hagios Taxiarchoi, Hagios Georgios, Michael Arcestrategos, Kilise I, Hagios Apostoloi (Kilise cami), Hagios Paraskeva (Kilise cami), Hagios Georgios (Aziz Panteleimon), Koimesis Tes Theodokos Kiliseleri üç nefli oluşuyla farklılaşırlar. Bursa'da bulunan bazilikal plan tipindeki Rum Ortodoks Kiliselerinin çoğunluğunu üç nefli kiliseler oluşturmaktadır. Üç nefli kiliselerde nefleri ayıran sütun dizileri farklı sayıda uygulanmıştır. Ayrıca bazilikal plan tipindeki bu yapılar genellikle dikdörtgen planlıdır. Bu uygulamanın farklı tek örneği Hagios Taxiarchoi Kilisesi, doğu – batı doğrultusunda eğik olan kenarlarıyla yamuk biçiminde asimetric bir yapı olmasıyla farklılık göstermektedir. Yapılar son derece sade, basit ve tekdüze görünüm arz etmektedir. Bu noktada Osmanlı döneminde varolan bazı sınırlamaların kiliselerin dış görünümüne de yansımış olduğu düşünülmektedir. Yapıların cephelerinin genel olarak açık tutulduğu, ancak bazı yapıların cephelerine çeşitli mekanların eklenmesiyle bu cephelerinin kapandığı gözlemlenmiştir. Hagios Taxiarchoi Kilisesi, Hagios Apostoloi Kilisesi (Kilise Cami), Hagios Georgios (Aziz Panteleimon) Kilisesi, Koimesis Tes Theotokos Kilisesi Koimesis Tes Theotokos Kilisesi örnek verilebilir. Apsisleri günümüze gelebilen yapılardan anlaşıldığı üzere Hagios Theodoros, Hagios Georgios, Zoodochos Peges, Kilise I, Hagios

Paraskeva, Koimesis Tes Theotokos Kiliselerinin apsisleri içten ve dıştan yarım daire planlı tek apsisli; Hagios Apostoloi Kilisesi (Kilise Cami) içten yarım daire planlı dıştan beş cepheli bir apsis ve Hagios Georgios (Aziz Panteleimon) Kilisesi içten ve dıştan yarım daire planlı üç apsisli olarak farklılık göstermektedir. Ayrıca Hagios Taxiarchoi, Michael Archestrategos ve Hagios Ioannes Theologos Kiliselerinin apsisleri zaman içinde çeşitli değişimlerle original görünümünü kaybetmiştir. Bu yapılar içerisindeki apsisler tamamen yıkılmış ve bu kısımda duvar örülmüştür. Ele alınan yapıların çoğunluğunda taşıyıcı sistemler ve üst örtü günümüze gelememiş olup, gelebilen örneklerden anlaşılacağı üzere taşıyıcılarda ahşap kullanımı ve taşıyıcı sistemin tekniği, örtü sisteminin tekniğiyle benzerlik göstermektedir. Sütunlarda uygulanan yöntemlere göre, ahşap gövdenin üzeri kalın halat, harç, alçı, tuğla ve benzeri dolgu malzemesi kullanılarak istenen forma dönüştürülmesi sağlanmıştır. Yeni form kazandırılan taşıyıcılar, porfir izlenimi verecek şekilde çeşitli desen ve renklerde boyanmıştır. Bu açıklama Hagios Apostoloi Kilisesi (Kilise Cami) ile Koimesis Tes Theotokos Kilisesi örneklerini yansıtmaktadır. Cephelerde özellikle doğu ve batı cephe alınlıklarındaki dairesel ve oval pencere yerleşimi, cephelerin plaster veya plaster şeklindeki duvar payeleriyle bölümlendirilmesi veya sınırlandırılması ve vitray tekniğinde yapılan süslemeler Kilise I, Hagios Apostoloi Kilisesi (Kilise Cami) ve Hagios Georgios (Aziz Panteleimon) Kilisesi'nde gözlemlenen ortak niteliklerdir. Bölge kapsamında ortaya konan bazı özellikler önemli bir dönem özelliği olarak ortaya çıkmaktadır.

Bursa'daki Rum Ortodoks Kiliselerinin mimarisine ilişkin bazı özelliklerin, Bursa dışında İstanbul, Kapadokya bölgesi (Nevşehir, Niğde, Kayseri ve Aksaray), Selçuk çevresindeki Şirince Köyü ve Foça ile Mersin ve Hatay çevresindeki bazı örneklerinde karşılaşılmaktadır. Örneklerin sayıca fazla oluşunun yanı sıra her bir örnek benzerlik ve farklılık barındırmasıyla bu çalışma kapsamında detaylı bir karşılaştırma içerdiğinden, konuyu dağıtmadan sadece genel bir değerlendirme ve karşılaştırma yapılmaya çalışılmıştır.

Bursa'da Osmanlı döneminde inşa edilen Rum Ortodoks Kiliselerinden *tek nefli* plan tipindeki yapılarının söz konusu dönemde benzer örneklerinin Anadolu'nun farklı bölgelerinde az da olsa uygulandığı görülmektedir. Bu döneme tarihlenen kiliselerden, *Mersin Aziz Mihael ve Gabriel, Aziz Nikolaos (Osmaniye Camii), Silifke Taşucu ve Aydınçık Kiliseleri* (Aydın 2011: 89-95, 102-107, 117-126, 129-133); *Hatay Altınözü – Sarılar Hagios Georgios, Altınözü – Tokaçlı Meryem Ana, İskenderun Hagios Georgios, İskenderun – Arsuz Ioannes Prodromos, Samandağ İlyâ Peygamber ve Samandağ Meryem Ana Kiliseleri* (Arslan 2012: 125-153, 200-212, 230-270); *Nevşehir - Ürgüp Mustafapaşa'daki (Sinastos) Kilise IV (?)* (Pekak 2009b: 181-183); *Niğde ve çevresindeki Uluğaç Köyü'ndeki Kilise 2, (H.Georgios Kilisesi ?)* ve *Tırhan Köyü'ndeki Kilise I (?)*, (H. Makrina Kilisesi, Eski Camii Kilisesi) (Pekak 1999: 30-42); *Foça ve çevresindeki Yapı I (H.Ioannes (?) Kilisesi), Yapı 2 (H. Georgios Kilisesi) ve Yapı 3 (Maşatlık Kilise) Kiliseleri* (Pekak 1996: 75-90); *Şirince ve çevresindeki Kilise I (?)*, *Mabed Kilise (?)*, *Mağara Deresi Kilise (?)*, *Elemen Mevki Kilise (?)* (Pekak – Aydın 1999: 125-155) tek nefli plan tipinde inşa edilmiş yapılarıdır.

Bursa'da Osmanlı döneminde inşa edilen Rum Ortodoks Kiliselerinden *üç nefli bazilikal plan* tipindeki yapılarının söz konusu dönemde benzer örneklerinin Anadolu'nun farklı bölgelerinde yaygın olarak uygulandığı görülmektedir. Bu döneme tarihlenen kiliselerden; *İstanbul ve çevresinde bulunan* yapıların çok sayıda örneği bulunmakla birlikte Silivrikapı Panagia ve Belgradkapı Panagia kiliseleri, Galata Ioannes Prodromos, Galata Hagios Nikolaos, Kandilli Khristos, Yeniköy Hagios Nikolaos, Beşiktaş Köyiçi Panagia, Yeşilköy Hagios Stephanos ve Kalamış Ioannes Khrysostomos kiliseleri bu yapıların bazılarıdır⁵⁸ (Karaca 2008: 208-228, 336-351, 373-381, 443-449, 519-523, 553-559). *Kayseri ve çevresinde bulunan*, Endürlük Kilise (Rum Kilisesi), Ağırnas Hagios Prokopios ?, Tavlusun Kilise II, Darsiyak Kilise II (Yanartaş Manastırı Başmelek Mikael ve Gabriel Kilisesi), Germir Kilise I, Germir Kilise II (Pekak 2014: 896-899, 902-905, 910-915; Niğde ve çevresinde bulunan Hançeriköy'deki Kilise, Küçükköy Kilise, Fertek'teki Kilise, Misli / Konaklı Kilise, Hamamlı'daki Kilise, Hasköy'deki Kilise, Kumluca Kilise yapıları (Parman 1988: 123-148), Aktaş Köyü'ndeki Kilise, Kilise 1- H.Prodromos Manastırı Kilisesi / Rum Kilisesi, Ballı Köyü'ndeki Kilise, Kıçaçık Köyü'ndeki Kilise, Ovacık'taki Kilise (H. Mikael Kilisesi) ve Dikilitaş Köyü'ndeki Kilise yapıları (Pekak 1999: 25-48); *Nevşehir ve çevresinde bulunan*, Özlüce On İki Havari Kilisesi ve Ürgüp Cemil'deki Kutsal Haç Kilisesi (Manastırı) yapıları (Pekak 1998: 1-43), *Aksaray ve çevresinde bulunan* Helvadere, Yeni Camii Kilise / Aziz Nikolaos Kilisesi ve Akyamaç Köyü Yeni Cami / H. Georgios Kilisesi yapıları (Pekak 2001: 61-74); *Hatay Antakya Aziz Pavlus ve Havari Petrus Katedrali ile İskenderun Hagios Nikolaos Kilisesi* (Arslan 2012: 154-211); *İzmir Menemen Tepe Kilisesi, Şirince Hagios Demetrios (Aya Demetri), Çeşme Merkez Kilise, Çeşme Alaçatı Merkez Kilise (Pazaryeri Cami) yapıları* (Erol 2003: 25-29,42-48) bazilikal plan tipinde ve üç nefli yapılarıdır.

Yukarıdaki örnekler baz alındığında Rum Ortodoks Kiliselerini plan tiplerine göre tek ve üç nefli plan tipindeki yapıların oluşturduğu görülmektedir. Özellikle İstanbul ve Kapadokya bölgelerinde bulunan kiliseler üç neflidir. Ancak mimari özellikleri göz önüne alındığında farklı plan şemaları yansıtmaktadırlar. Genel olarak doğu – batı doğrultusunda uzanan dikdörtgen planlı yapılarıdır. Genellikle üç nefli olan naosun orta nefi, yan neflerden geniş ve yüksek olup, doğuda apsisle sınırlanır. Kiliselerin naosunda nef ayrımını sağlayan taşıyıcıların sayısında ve naos örtü sisteminde çeşitlilik görülmektedir. Naosu doğuda sınırlayan apsis; genellikle tek apsislidir ve doğuda eksenide dışa çıkıntı yapan apsis, içte yarım daire planlıdır. Ancak az sayıda da olsa örneklerde farklı apsis uygulamaları da söz konusudur. Naosu batıda sınırlayan nartheks genel olarak kuzey – güney doğrultusunda dikdörtgen planlıdır. Cephe düzenlemeleri sade ve basittir. Yalın olan cepheler giriş ve pencere açıklıklarıyla hareketlendirilmiştir. Ayrıca cephelerde farklı formlarda pencere uygulamaları, plaster kullanımı ve vitray süslemeler birçok yapıda sade ve basit olan cepheleri bezeme açısından zenginleştirmiştir.

Bursa ve çevresindeki Rum Ortodoks Kiliselerinin mimarisine ilişkin ortaya konan bazı özelliklerin, Bursa dışındaki kiliselerde de görülmesi Rum Ortodoks Kiliseleri açısından dönem özelliği olarak belirlenmektedir.

⁵⁸İstanbul ve çevresinde bulunan söz konusu tüm yapılar için bkz. (Karaca 2008).

Çalışmamız kapsamındaki kiliselerden; Kilise I kültür merkezi, Hagios Georgios (Aziz Panteleimon) Kilisesi kültür evi, Koimesis Tes Theotokos Kilisesi cami, Hagios Taxiarchoi Kilisesi ve Hagios Ioannes Theologos Kilisesi özel mülkiyette depo olarak kullanılmakta; Hagios Theodoros Kilisesi, Hagios Georgios Kilisesi, Michael Arcestrategos Kilisesi, Zoodochos Peges Kilisesi, Hagios Apostoloi Kilisesi, Hagios Paraskeva Kilisesi yıkılmaya terk edilmiş durumdadır.

Bizans'ın oluşturduğu mirasa dayanan kökeni ve Osmanlı'nın şekillendirdiği mimarisiyle, şuanda üzerinde yaşadığımız topraklarda oluşmuş bir sanat ürünü olarak var olan bu tarihi eserler, kültürel mirasımız içerisinde yer almakta olup, zamana karşı varlığını ve önemini halen korumaktadır. Geçmişte olduğu gibi bugün de bu değerlere hak ettikleri önemin verilmesi ve bir an önce koruma altına alınması gerekmektedir.

Kaynakça

- Arslan, S. (2012). *Hatay'da Osmanlı Dönemi Rum Ortodoks Kiliseleri* (Yayımlanmamış yüksek lisans tezi). Erciyes Üniversitesi / Sosyal Bilimler Enstitüsü, Kayseri.
- Aydın, A. (2011). *19. Yüzyıl Mersin Kiliseleri*, İstanbul: Pitura Yayıncılık.
- Bozdağlıoğlu, Y. (2014). "Türk – Yunan Nüfus Mübadelesi ve Sonuçları". *Türkiye Sosyal Araştırmalar Dergisi*, 18(3), 9-32.
- Bozkurt, G. (1996). *Alman – İngiliz Belgelerinin ve Siyasi Gelişmelerin Işığı Altında Gayrimüslim Osmanlı Vatandaşlarının Hukuki Durumu (1839-1914)*. Ankara: TTK.
- Çadırcı, M. (1997). *Tanzimat Döneminde Anadolu Kentleri'nin Sosyal Ve Ekonomik Yapısı*. Ankara: Türk Tarih Kurumu Yayınları.
- Dostoğlu, H. ve T. Dostoğlu. N. (2011). *Bursa Kültür Varlıkları Envanteri: Anıtsal Eserler*. Bursa: Bursa Büyükşehir Belediyesi.
- Ercan, Y. (1990). " Osmanlı İmparatorlunda Gayrimüslimlerin Giyim, Mesken ve Davranış Hukuku", *Ankara Üniversitesi Osmanlı Tarihi Araştırma ve Uygulama Merkezi Dergisi I*, 117-125.
- Ergenç, Ö. (2006). *XVI. Yüzyılın Sonlarında Bursa*, Ankara: TTK.
- Erol, A. Ö. (2003). *Ege Bölgesi Rum Ortodoks Kiliseleri* (Yayımlanmamış yüksek lisans tezi). Ege Üniversitesi / Sosyal Bilimler Enstitüsü, İzmir.
- Gertach, S. (2010). *Türkiye Günlüğü (1573 – 1576) I. Cilt*. Turkish Noyan (Çev.). İstanbul: Kitap Yayınevi.
- Hüdavendigâr Vilayeti Salnamesi 1316 Hicri Senesi Def'a 25*, (1316 (1898)), Bursa.
- Kandes, V. I. (2009). *Kuruluşundan XIX. Yüzyıl Sonlarına Kadar Bursa*. İbrahim Kelağa Ahmet (Çev.). Bursa: Gaye Kitabevi.
- Kaplanoğlu, R. (2010). Bursa Kiliseleri. *Bursa Araştırmaları Dergisi*, 8(30), 10-25.
- Karaca, Z. (1992). *İstanbul'da 1453 Sonrası İnşa Edilen Kiliseler* (Yayımlanmamış yüksek lisans tezi). Hacettepe Üniversitesi / Sosyal Bilimler Enstitüsü, Ankara.
- Karaca, Z. (2008). *İstanbul'da Tanzimat Öncesi Rum Ortodoks Kiliseleri*. İstanbul: Yapı Kredi Yayınları.
- Kılıçbay, M. A. (2000). *Şehir ve Kentler*. Ankara: İmge Kitabevi.
- Kosifoğlu, M. H. (2001). *Geçmişten Günümüze Bursa Tarihi - Bursa'da Yunan Mezalimi ve Bursa'nın Manevi Mimarları*. Bursa: Zikir Yayınları.
- Kuruyazıcı, H. (1997). "Bursa". *Eczacıbaşı Sanat Ansiklopedisi, I*, İstanbul, 304 – 307.
- Lowry, H. W. (2004). *Seyyahların Gözüyle Bursa (1326 -1923)*. İstanbul : Eren Yayıncılık.
- Mevsim, H. (2009). *Bulgar Gözüyle Bursa*. İstanbul: Kitap Yayınevi.
- Ortaylı, i. (1974). *Tanzimattan Sonra Mahalli İdareler (1840 – 1878)*. Ankara: Türkiye ve Ortadoğu Amme İdaresi Enstitüsü.
- Öksüz, H.(2006). *Batı Trakya Türkleri*. Çorum: Karadeniz Araştırmaları Merkezi (KaraM) Yayınları.
- Ötügen. S., Acun. H., Durukan. A. ve Pekak. M.S. (DÖPA). (1986), *Türkiye'de Vakıf Abideler ve Eski Eserler IV*. Ankara: Vakıflar Genel Müdürlüğü Yayınları.
- Özendes, E. (1999). *Osmanlı'nın İlk Başkenti Bursa*. İstanbul: Yapı – Endüstri Merkezi (YEM) Yayınları.
- Parman, E. (1988). "Niğde ve Çevresi Araştırmaları" Hacettepe Üniversitesi Edebiyat Fakültesi Dergisi, 5(2), 123-148.
- Pekak – Aydın, S.-S. (1999). "Selçuk ve Çevresinde Osmanlı İdaresindeki Gayrimüslim Tebaanın İmar Faaliyetleri" Hacettepe Üniversitesi Edebiyat Fakültesi Dergisi, 15(2), 125 – 155.
- Pekak, M. S. (1996). "18. – 19. Yüzyıllarda Anadolu'da Yaşayan Gayrimüslimlerin İmar Faaliyetleri ve Foça'daki Post – Bizans Kiliseleri" *Geçmişten Günümüze Foça, Uluslar arası Sempozyumu Bildirileri*, 75 – 90.
- Pekak, S. (1998). "Kappadokya'da Post – Bizans Dönemi Dini Mimarisi I: Nevşehir ve Çevresi", *XV. Araştırma Sonuçları Toplantısı*, C.1, Ankara, 1 - 43.
- Pekak, S. (1999). "18. – 19. Yüzyıllarda Niğde ve Çevresinde Hıristiyan Dini Mimarisi", *XVI. Araştırma Sonuçları Toplantısı*, C.1, Ankara, 25 - 48.
- Pekak, M. S. (2001). "Aksaray Çevresi Osmanlı Dönemi Hıristiyan Kiliseleri", *XVIII. Araştırma Sonuçları Toplantısı*, C.1, İzmir, 61 – 74.

- Pekak, S. (2008). "Mustafapaşa (Sinassos) ve Aziz Nikolaus Manastırı", *Hacettepe Üniversitesi Edebiyat Fakültesi Dergisi* 25 (1), 199 – 217.
- Pekak, S. (2009a). "Osmanlı İmparatorluğu Döneminde Gayrimüslim Vatandaşların İmar Faaliyetleri ve Mustafapaşa (Sinassos)". *Bilgi*, 51, 203 -236.
- Pekak, M.S. (2009b). " Mustafa (Sinassos), Konstantin ve Helena Kilisesi, Kilise I, Kilise II, Kilise III, Kilise IV", *Hacettepe Üniversitesi Edebiyat Fakültesi Dergisi*, 26(1), 163-186.
- Pekak, M.S. (2014). "Kappadokia Bölgesindeki (Özellikle Kayseri ve Çevresindeki) Osmanlı Dönemi Hıristiyan Dini Mimarisi", *Turkish Studies*, 9 (10), 885 – 928.
- Podskalsky, G. (1982). *Christentum Und Theologische Literatur In Der Kiever Rus' (988 – 1237)*. https://books.google.com.tr/books?id=iSEqDhSVB5sC&dq=Archestrategos+Michael&hl=tr&source=gbs_navlinks_s.
- Şenyurt, O. (2002). *1800 – 1950 Yılları Arasında İstanbul'da Faaliyet Gösteren Rum Mimarlar* (Yayımlanmamış yüksek lisans tezi). Yıldız Teknik Üniversitesi / Fen Bilimleri Enstitüsü, İstanbul.
- Türkoğlu, S. (2002). *Formation And Transformation Of Urban Fabric In The 19th Century Bursa* (Yayımlanmamış yüksek lisans tezi). Ortadoğu Teknik Üniversitesi / Sosyal Bilimler Enstitüsü. Ankara.
- Ulutürk, M. (2005). *Hıristiyanlık'ta Havarilik* (Yayımlanmamış doktora tezi). Selçuk Üniversitesi / Sosyal Bilimler Enstitüsü, Konya.
- Yıldız, E. (2014). *Bursa'daki Bizans Sonrası Hıristiyan Dini Mimarisi* (Yayımlanmamış yüksek lisans tezi). Yüzüncü Yıl Üniversitesi / Sosyal Bilimler Enstitüsü, Van.
- URL: <https://www.bursa.bel.tr/karakoca-daki-150-yillik-rum-kilisesi-restore.../20297>. Erişim Tarihi: 30.04.2018.
- URL: <http://www.yenicaggazetesi.com.tr/cami-olarak-kullanilan-eski-kilise-kultur-merkezi-oluyor-141381h.htm>
- Erişim Tarihi: 30.04.2018.

Summary

Bursa, one of the oldest and the most important cities of Marmara Region, has hosted many cultures and civilizations throughout the history. The multitude of historical artifacts draws attention in Bursa, which has an important place in Anatolia's rich historical geography. The first of these historical architectural works occurs religious buildings. Among them, various temples (temple, church, mosque, synagogue, monastery, complex) have been constructed, both individually and in complex form, so that people can perform their religious duties according to their beliefs. In this context, church buildings are at the forefront among the religious buildings that Christians made. From the point of view of our position, Bursa Province provides information about characteristics of that time architecture thanks to hosting architectural monuments belonging to non-Muslim citizens living in the Ottoman Empire territory in the XIXth century. However, there are no detailed scientific work on the question architectural works. In this article intended to introduce the Ottoman period churches in Bursa and around.

For the Otoman Empire had been a period of great changes in the XIX th century. With the change of the order at the end of the XVIII th century - at the beginning of the XIX.th century, new and broader rights were granted to non-Muslim citizens. In these centuries, especially Greek Orthodox, which had also strengthened economically, constructed a large number of new religious buildings almost everywhere in Anatolia. Bursa has been one of the most important city in the development activities of the non - Muslim citizens living under Ottoman rule. Included in this study is briefly geographical history of in Bursa. Afterwards explained in history, about legal rights and status of the non - Muslim citizens in the Otoman empire and also given information the demogrpch structure of Bursa and around in the 19 th century. Finally, The study gives information about the construction date and current situation about six settlements of Bursa named Gemlik, Karacabey, Mudanya, Mustafa Kemal Paşa, Nilüfer, Osmangazi. Also presenting their architectural style, which are supported by the necessary plan drawing and visual material.

As it is known, the Byzantine Empire, which was spread over a long historical process and a wide geography, completed its political existence in 1453 with the capture of Fatih Sultan Mehmed conquered in Istanbul where was a capital city. Thus, after the conquest of Istanbul, the Greek Orthodox society continued its social and political existence under Ottoman rule. In the light of the present data, non-Muslims were brought some restrictions and rules in the Ottoman Empire, as well as the rights granted to non-Muslims. At this point in the Ottoman period, the worship of this community was shaped within the limits of the administration and it was observed that the church and monastery construction was intensified in almost every region of Anatolia with the change of 1839 Tanzimat and 1856 Islahat Fermans. Bursa which was one of the most important cities of Anatolia with its historical background, became one of the important settlements experiencing this zoning activity because of the dense non-Muslim population it had inhabited in the XIXth century.

Eleven Greek Orthodox Churches dating back to the 19th century, are located in the villages of Gemlik, Karacabey, Mudanya, Mustafa Kemal Pasha, Nilufer and Osmangazi Provinces of Bursa Province by basing on both the inscriptions and information provided by researchers. These; Hagios Taxiarchou Church in Kurşunlu village of Gemlik district; Hagios Theodoros Church in the village of Harmanlı in Karacabey district, Hagios Georgios Church in Çamlıca village, Michael Arcestrategos Church in Ulubat village, Zoodochos Peges Church in Karakoca village; Church I in the center of Mudanya district, Hagios Apostoloi Church in Aydınpınar village; Hagios Paraskeva Church in Akçapınar village of Mustafa Kemal Paşa district; Hagios Ioannes Theologos Church in Çatalağıl village of Nilüfer district, Hagius Georgios (St. Panteleimon) Church in Gölyazı village; Koimesis Tes Theotokos Church in Demirtaş district of Osmangazi district. Eleven churches on the basilica plan are structures generally revealing similiar properties of that period.

In this study, the construction dates of the churches built by Greek Orthodoxes living in Ottoman Empire in the villages of Gemlik ,Karacabey,Mudanya,Mustafa Kemal Pasa ,Nilufer and Osmangazi district of Bursa Proviencie was the 19 th century. So this signifies a major change in the process of living in the Ottoman Empire.

After the Treaty of Lausanne (1923), these religious structures of the Greeks who migrated to Greece with the exception of the Muslims in Western Thrace and the Greek Cypriots in Istanbul protected their presence and importance as diverse functions using various functions within the scope of requirements.

In our day eleven Greek Orthodox churches have been indentified in the Bursa and around by our works which have been constructed during the Otoman period. Most of these churches were aboned to desolation. These constructions should be restored the way it deserved immedialely and gaining appropriate function.
