



RESEARCH
ARTICLE

International Journal of Public Finance

E-ISSN: 2548-0499 DOI: 10.30927/ijpf.327879

2018 | Vol. 3 No. 1 | pp. 1 – 26

homepage: <http://dergipark.gov.tr/ijpf>

Devletin Rolüne İlişkin Tercihlerin Belirleyicileri: Ülkeler Arası Karşılaştırma ve Türkiye

Determinants of Preferences on the Role of the State: Cross-Country Comparisons and Turkey Case

Savaş Çevik¹

ARTICLE INFO

Submitted : 11.07.2017

Revised : 21.12.2017

Accepted : 22.03.2018

Available : 30.07.2018

JEL Classification:

H10, D70, D30, D90,
P50

Keywords:

Redistribution, Political Preferences, Welfare State, Generalized Trust, The Role Of The State, Social Preferences

ABSTRACT

The study aims at to examine the preferences and demands of citizens on the role of the government in the extent of dichotomy of government-market. This task is fulfilled through at the country level analyses and at the individual level for Turkey. The study proposes that the citizens' preferences and attitudes toward welfare state and redistribution could be explained by the differences between the countries' economic and social institutions at the country level, and by social, economic, political and psychological factors at the individual level. The data employed in the study has been obtained from the dataset collected by the World Value Survey (WVS) and European Values Survey (EVS). The comparison at country level indicates that pro-government preferences increase in the most of the countries by the time. Another fact is that the average of individualistic/collectivist attitudes is correlated with the per capita income level of countries. Attitudes favor of redistribution are positively correlated with per capita GDP, while attitudes favor public ownership and government responsibility are negatively correlated with it. Finally, we analyzed the individual-level determinants for Turkey data. Results revealed the evidences on significance of income level, subjective wellbeing (happiness and life satisfaction), generalized trust, confidence on government and private sector firms, political views and religiousness in order to determine the preferences on redistribution and ownership, along with demographic characteristics such as gender, age.

¹ Assoc. Prof. Dr. (<https://orcid.org/0000-0003-0730-0746>), Selçuk University, Faculty of Economics and Administrative Sciences, Department of Economics, Turkey, scevik@selcuk.edu.tr

MAKALE BİLGİSİ

Gönderme: 11.07.2017
Düzeltilme : 21.12.2017
Kabul : 22.03.2018
Yayın : 30.07.2018

JEL Kodu:

H10, D70, D30, D90,
P50

Anahtar Kelimeler:

Yeniden Dağılım,
Siyasal Tercihler,
Refah Devleti, Sosyal
Güven, Devletin Rolü,
Sosyal Tercihler

Ö Z E T

Çalışma ülke düzeyinde ve Türkiye için bireysel düzeyde vatandaşların devlet-piyasa karşıtlığında devletin rolüne ilişkin tercih ve taleplerinin belirleyicilerini incelemeyi amaçlamaktadır. Çalışmada devlete ve yeniden dağılıma ilişkin tutumlardaki farklılıkların ülkelerin ekonomik ve sosyal kurumları arasındaki farklılıklarla ve bireysel düzeyde sosyal, ekonomik ve psikolojik faktörlerle açıklanabileceğini önerilmektedir. Çalışmada kullanılan veriler Dünya Değerler Araştırması (WVS) ve Avrupa Değerler Araştırması (EVS)'ndan elde edilmiştir. Ülkeler arasında karşılaştırma zaman boyutunda devletin rolü lehine eğilimin birçok ülke grubunda arttığını göstermektedir. Bir diğer önemli olgu devletin rolüne ilişkin tutumların ülkelerin gelir seviyesi ile de ilişkili olduğudur. Yeniden dağılım yanlısı tutum kişi başı gelirle pozitif, kamu mülkiyeti, devlet sorumluluğu yanlısı görüşlerin negatif korelasyonlu olduğu bulunmuştur. Türkiye'ye ilişkin analiz, cinsiyet ve yaşın yanı sıra, gelir seviyesinin, sübjektif refahın, genelleştirilmiş güvenin, devlete ve özel sektöre güvenin, politik görüşün ve dindarlığın yeniden dağılım ve kamu mülkiyeti yanlılığını açıklamakta önemli olduğunu göstermiştir.

1. Giriş

Modern karma ekonomilerde kaynak kullanımına ve dağıtımına ilişkin kararların alındığı iki mekanizmadan söz edilebilir: kamu kesimi (devlet) ve özel kesim (piyasa). İktisatta ve siyaset felsefesinde önemli bir tartışma konusu bir ekonomide devletin görece rolünün, fonksiyonlarının ve sınırlarının ne olması gerektiğidir. Bu konuda yoğun bir tartışma ve fikir ayrılığı varsa da uygulamada bazı ortak eğilimlerden de söz edilebilir. Çoğu dünya ülkesinde izlenebilecek önemli bir eğilim, özellikle 1980'lerden sonra devleti boyut olarak küçültmek, yeniden dağıtıcı sonuçlar doğuracak müdahalelerini kısıtlamaya çalışmak olmuştur. Böylece toplumun kaynaklarına dair karar alma mekanizması olarak piyasa başat aktör olarak kabul edilmeye başlanmıştır.

Bu eğilimlerin neticesinde çoğu ülkede bir yandan devletin refah fonksiyonlarına ihtiyaç artarken, refah devletini küçültücü reformlar uygulanmaya konulmuştur. Ancak refah devletini azaltmaya yönelik yoğun çabaya rağmen devletin boyutu ve işlevlerinde küçülme görece kısıtlı kalmıştır. Öte yandan bu tür reformlarda çoğunlukla refah devletinin vatandaşlar nezdinde meşruiyeti ve refah devletine talep yanı ihmal edilmiştir.

Bu çalışma refah devletine, yeniden dağılıma, devletin sorumluluğuna ilişkin vatandaşların tutum ve taleplerini, Dünya Değerler Araştırması (WVS) ve Avrupa Değerler Araştırması (EVS) verileri ile uluslararası farklılıkları ve Türkiye örneğinde bireysel farklılık ve belirleyicileri analiz etmek üzere incelenmektedir. WVS ve EVS hem yeniden dağılım ve refah devletine ilişkin bir dizi soru içermekte ve kapsamlı soruları

bireylerin demografik, sosyal, ekonomik, kişilik ve değerlerine ilişkin çok sayıda değişken elde edilmesine izin vermektedir. Çalışma devlete ve yeniden dağılıma ilişkin tutumlardaki farklılıkların ülkelerin ekonomik ve sosyal kurumları arasındaki farklılıklarla ve bireysel düzeyde sosyal, ekonomik ve psikolojik faktörlerle açıklanabileceğini önermektedir.

Çalışma temelde devletin/piyasanın rolüne ilişkin vatandaş tercihlerinde/refah devleti talebinde zaman boyutunda trend ne olduğunu, bu tercihlerde ülkeler arasındaki farklılıkların nasıl açıklanabileceğini ve bir ülke içinde dahi bireyler arasındaki farklılıkların belirleyicilerini araştırmayı amaçlamaktadır. Bu bağlamda çalışmanın ilk bölümü WVS ve EVS'den elde edilen ülke ortalamaları ile refah devletine ilişkin tutumların uluslararası karşılaştırmasını ve zaman içinde ülke gruplarındaki değişimleri incelemektedir. Arkasından havuzlanmış yatay kesit regresyonlar aracılığıyla ülke düzeyinde belirleyiciler analiz edilmektedir. Son olarak Türkiye'ye ilişki veri seti bireysel taleplerin açıklayıcılarını tespit etmek ve bireysel değerler, sosyal-politik etkileşimin önemini analiz etmek üzere OLS regresyonlar aracılığıyla incelenmektedir.

2. Refah Devletine İlişkin Tutumlardaki Farklılıklar: Literatüre Bakış

Devletin rolünde bu dönüşüm özellikle gelişmekte olan ülkelerde ve Sovyetler Birliğinin dağılmasından sonra kumanda ekonomisinden piyasa sistemine geçmeye çalışan geçiş ekonomilerinde çoğunlukla üstten aşağı doğru bir yaklaşımla gerçekleştirilmeye çalışılmıştır. Bu bağlamdaki akademik çalışmalar da büyük ölçüde devletin boyutunun ve çeşitli fonksiyonlarının ekonomik performansla ilişkisini incelemeye odaklanır. Ancak konunun bir de talep yanı bulunduğu düşünülebilir. Vatandaşların devlete ve onun yeniden dağıtıcı rolü başta olmak üzere çeşitli fonksiyonlarına olan talep ve tercihleri de hem fiili durumu etkilemesi hem de fiili durumdaki gelişmelerden etkilenmesi beklenebilir. Bu talep yanı siyasal sitem aracılığıyla arz yanını etkileyebilirken küreselleşme, demografik değişim, devleti küçülmeye yönelik neoliberal reformlar, kamu maliyesi krizleri ve tüm bunların yarattığı sosyal riskler devlete olan talepleri şekillendirebilir (Pitlik ve Kouba, 2013:2). Çalışma ülke düzeyinde ve Türkiye için bireysel düzeyde vatandaşların devlet-piyasa ayrımında devletin rolüne ilişkin tercih ve taleplerini belirleyicilerini incelemeyi, ülkeler arasındaki farklılıkları ve Türkiye için birey düzeyindeki belirleyicileri incelemeyi amaçlamaktadır. Genelde literatürdeki çalışmalar devletin mali faaliyetlerinin etkisini incelemiş olmakla birlikte vatandaş perspektifinden devletin rolü ve vatandaşların refah devleti talebi ile ilgili çalışmalar görece sınırlıdır. Çalışma bu yöndeki literatüre katkı sağlamayı hedeflemektedir.

Devletin rolüne ilişkin tutumları biçimlendiren faktörler nelerdir? İktisadın geleneksel açıklaması, bireylerin kendi çıkarları ilgileनेcekleri ve devletin rolüne dair

talep ve tercihlerinin de bireysel çıkarları tarafından belirleneceği yönündedir. Bunun ötesinde bireye ilişkin demografik değişkenlerin, sosyal normların, ahlaki değerlerin, siyasal tutumların da bireylerin tutum ve tercihleri üzerinde etkili olması beklenir.

Bazı çalışmalar bireysel çıkar dışındaki faktörlerin özellikle inanç, ahlaki değer ve siyasal tutumların refah devletine ve yeniden dağılıma dair tercihleri açıklamada daha önemli olduğuna dair bulgular ortaya koymaktadır. Sözelimi Fong (2001) kişisel çıkarın yeniden dağılım tercihlerini açıklamakta yetersiz olduğunu, bireylerin dağıtıcı adalete dair inançlarının, yoksulluğun bireysel kontrol dışında nedenler tarafından yaratılıp yaratılmadığına dair kabullerinin yeniden dağılıma dair tercihlerini açıklamakta önemli olduğunu göstermektedir. Feldman ve Steenbergen (2001) ise ABD örneğinde hümanist tutum ve değerlerin refah devleti politikalarını desteğini açıklamakta önemli olduğunu ileri sürmektedir.

Çalışmaların çoğu ülkeler arasındaki kurumsal yapıda, kültürde, rejiminde ve siyasal sitemdeki farklılıkların bireylerin tutumları arasında da fark yarattığını göstermektedir. Corneo ve Grüner (2002) Uluslararası Sosyal Araştırma Programı (ISSP) verisi ile gelir eşitsizliklerini azaltmaya ilişkin bireysel desteği açıklamakta, eski sosyalist ülkelerdeki vatandaşlar ile Batı Avrupa ülkelerindeki vatandaşlar arasında sistematik farklılıklar olduğunu ortaya koymuştur. Blekesaune ve Quadagno (2003) ulusal ve bireysel düzeyde refah devletine dair tutumların belirleyicilerini ISSP verisi ile incelemiş ve ulusal düzeyde ideolojik faktörlerin, birey-devlet ilişkisine dair kurumların önemli olduğunu bulmuştur. Dallinger (2010) yeniden dağılıma ve eşitsizliğe karşı tutumları açıklamakta politik değişkenlerin, kurumların ve kültürün önemli olduğunu göstermiştir.

Çok sayıda çalışma bireyle toplum arasındaki etkileşimin ürünü olarak sosyal normlar ve kültürün ve bireylerin ahlaki ve politik tutum ve değerlerinin etkisine dair bulgu yayınlamaktadır. Alesina ve Giuliano (2009) ABD Genel Sosyal Anketi ve WVS verisi ile yeniden dağılıma ilişkin tercihlerin belirleyicilerini araştırmıştır. Bulgularına göre yeniden dağılım tercihleri ABD için yaş, cinsiyet, ırk ve sosyo-ekonomik statü gibi bireysel karakteristiklerin yanı sıra, tarih, kültür, siyasal ideoloji ve adalet algısının bir ürünü olarak ortaya çıkmaktadır. Aynı zamanda ülkeler arasında yeniden dağılım tercihleri arasında büyük farklılıklar bulunduğunu ve bu farklılıkların din, makroekonomik dalgalanmalar ve kültürle ilişkili olduğunu ortaya koymuşlardır.

Stegmüller vd. (2011) yeniden dağılıma olan bireysel destek ile dindarlık arasındaki ilişkiyi incelemiş ve dinin önemli bir açıklayıcı değişken olduğunu bulmuştur. Buna göre, dindar bireylerin geliri yeniden dağıtıcı politikalara karşı tutum içinde olduklarına ve dindar ve seküler bireyler arasında kutuplaşmanın yüksek olduğu yerlerde yeniden dağılıma olan desteğin düşük olduğuna dair ampirik bulgu elde etmişlerdir.

Pitlik ve Kouba (2013), WVS ve EVS verisi ile bireylerin refah devletine dair tutumları üzerinde sosyal güvenin, bireylerin hayatlarını kontrollerine ilişkin algılarının ve dindarlığın etkisini incelemiştir. Onlarının çalışmasının bulgularına göre sosyal güven

ve hayat kontrol algısı yeniden dağılıma ve devlet müdahalesine olan desteği artırmakta, dindarlık yeniden dağılıma ve devlet müdahalesine daha az destekle birliktelik göstermektedir.

Bergh ve Bjørnskov (2013), başka çalışmalar tarafından sıklıkla vurgulanan sosyal güven ve gelir eşitsizliği arasındaki korelasyonu dikkate alarak, yapısal eşitlik modeli kullanarak yaptıkları analizde, güvenin eşitsizliği azaltmaya yönelik refah devleti politikalarını desteklediği ancak eşitsizlikte azalmanın güveni artırmadığını ortaya koymuştur. Bjørnskov (2007) ise gelir eşitsizliğinin sosyal güveni azalttığını ortaya koymuştur.

Bir kısım çalışma ise siyasal kurumların kalitesi ve siyasal yönetişimin etkisini ele almıştır. Svallfors (2012) Avrupa Sosyal Araştırması (ESS) verisi üzerinden kamu kurumlarının kalitesine dair algının vergi ve harcamalara dair tutumlar üzerinde açık bir etkiye sahip olduğunu, daha kaliteli ve etkin kurum algısının daha yüksek vergi ve harcama tutumu ile ilişkili olduğunu göstermiştir. Roosma vd. (2013) yine ESS verisi ile Doğu ve Güney Avrupa ülkelerinde bireylerin devletin ve politikaların etkinliğine ilişkin eleştirel görüşleri ile devletin rolüne ilişkin pozitif tutumları arasında bir birliktelik olduğunu ortaya koymuştur. Öte yandan Batı ve Kuzey Avrupa ülkelerinde bu ilişki kısmidir.

Bazı çalışmalardan makroekonomik yapı ve değişkenlerle devletin rolüne ilişkin tutumlar arasında ilişkiye dair bulgular elde edilmektedir. Jaeger (2013), ESS verisine dayanarak, makroekonomik ve sosyal koşullarda ülkeler arasındaki farklılıkların yeniden dağılım talebini açıklamakta önemli olduğunu, düşük ekonomik büyümenin ve yüksek gelir eşitsizliğinin daha düşük yeniden dağılım talebi yarattığını bulmuştur. Onun bulgularına göre işsizlik ve sosyal harcamaların yeniden dağılım talebi üzerinde etkisi yoktur. Jakobsen (2011) refah devletine ilişkin tutumlarla refah rejimi tipolojileri ve sosyal harcamalar arasındaki ilişkiyi araştırmış ve liberal ve muhafazakâr rejimlere sahip ülkeler arasında refah devletine ilişkin tutumlarda istatistiksel olarak anlamlı fark bulunmuştur. Liberal rejimli ülkelerdeki vatandaşlar daha fazla refah devleti yanlısı tutuma sahiptir. Koster (2009) refah devletine dair tutumlar ile AB ülkelerinin ekonomik bütünleşmesi arasındaki ilişkiyi araştırmış ve bu iki değişken arasında ters-U biçimli bir ilişki olduğunu bulmuştur.

3. Veri ve Yöntem

Refah devletine ilişkin tutumlar arasındaki farklılıklar, bireysel farklılıklar tarafından belirlenen bireysel bir olgu olduğu kadar, ülkelerin ekonomik, demografik, devletin refah rejiminin bir yansıması olarak kamu maliyesi, sosyal ve politik kurumsal yapılarının da bir sonucu olarak ülke düzeyinde ele alınması gereken kolektif bir olgu olarak düşünülebilir (Blekesaune ve Quadagno, 2003: 415). Bu nedenle çalışmada

bireylerin devletin ekonomideki rolüne ilişkin tutumlarını her iki boyutu ile ele alınmaya çalışılmaktadır. Önce ülke gruplarına göre refah devletine ilişkin tutumlardaki farklılıklarını, Türkiye'nin de pozisyonunu gösterecek şekilde karşılaştırılacak, daha sonra ülke düzeyinde farklılıkların ve Türkiye örneğinde birey düzeyinde farklılıkların belirleyicilerini analiz edilecektir.

Tablo 1. WVS-EVS Dalgaları

Birleştirilmiş Dalga Kodu	Birleştirilmiş Dalgaların Kapsadığı Yıllar	Orijinal EVS Dalgası	Orijinal WVS Dalgası	Türkiye Anket Yılı
1. Dalga	1981-1984	EVS 1 (1981-1994)	WVS 1 (1981-1984)	-
2. Dalga	1989-1993	EVS 2 (1990-1993)	WVS 2 (1989-1993)	1990
3. Dalga	1994-1998		WVS 3 (1994-1998)	1996
4. Dalga	1999-2004	EVS 3 (1999-2001)	WVS 4 (1999-2004)	2001
5. Dalga	2005-2009		WVS 5 (2005-2009)	2007
6. Dalga	2008-2010	EVS 4 (2008-2010)		2009
7. Dalga	2010-2014		WVS 6 (2010-2014)	2011

Çalışmada kullanılan veriler Dünya Değerler Araştırması (WVS) ve Avrupa Değerler Araştırması (EVS) kapsamında toplanmış veri setlerinin birleştirilmesinden elde edilmiştir. Birleştirme ile daha fazla dünya ülkesini kapsayan geniş bir örnekleme ulaşmak hedeflenmiştir. Her iki araştırma da 1981'den bu tarafa çok sayıda ülkede (ilk dalgadan bu tarafa kümülatif olarak her iki anket 113 ülke/bölgede, dünya nüfusunun %90'ını temsil edecek şekilde uygulanmıştır), ülkeyi temsil edecek örneklemler üzerinden bireylerin değerleri, inançları, politik, sosyal ve ekonomik tutumlarını ve bunlardaki değişimi incelemek üzere uygulanmaktadır. En son, WVS'nin 6. dalgası (2010-2014) ve EVS'nin 4. dalgası (2008-2010) uygulanmıştır. Zamana karşı Türkiye'yi ülke grupları ile birlikte karşılaştırmak amacıyla, anketlerin ülkelerde uygulandığı yılları dikkate alarak bu iki veriseti Tablo-1'de görüldüğü gibi birleştirilmiştir.

WVS ve EVS'de bireylerin devletin ekonomideki rolüne ilişkin görüşlerini değerlendirmeye ve katılımcıların iktisadi yelpazede bireyci - kolektivist olarak sıralanmasına yardımcı olacak bir dizi soru bataryası içermektedir. Tablo-2 bu çalışmada karşılaştırmalarda ve analizlerde devlete ve piyasaya dair tutumları ölçmeye yönelik olarak kullanılan soruları göstermektedir. Çalışmanın 4. bölümünde tüm bu değişkenlere verilen bireysel cevapların ülke ortalamaları alınarak ülkeler arasında zamana karşı bir karşılaştırma yapılmıştır. Çalışmanın 5. bölümündeki regresyonlarda ise bu değişkenlerin ülke ortalamalarından ve birey düzeyinde faktör skorlarından oluşturulmuş değişkenleri bağımsız değişken olarak kullanarak ülke düzeyinde ve 6. Bölümde Türkiye için birey düzeyinde belirleyicileri incelenmektedir.

Tablo 2. Devlet ve Piyasaya İlişkin Tutumları Gösterir Değişkenler

Değişken	1. basamaktaki ifade	10. basamaktaki ifade	WVS-EVS Kodu
Yeniden Dağılım Tercihi (<i>yeniden dağılım</i>)	Kişisel çabaları teşvik için gelirlerin daha farklı olması gerekir	Gelirler daha eşit hale getirilmelidir.	E035 (cevaplar orijinaline göre ters kodlandı.)
Kamu-Özel Mülkiyet (<i>mülkiyet</i>)	İşyerlerinin ve sanayi kuruluşlarının mülkiyeti daha fazla özel olmalıdır.	İşyerlerinin ve sanayi kuruluşlarının mülkiyeti daha fazla devletin olmalıdır.	E036
Devlet – Birey Sorumluluğu (<i>sorumluluk</i>)	Kişiler kendi geçimlerinden kendileri daha fazla sorumlu olmalıdır	Devlet tüm yurttaşların geçimlerini temin hususunda daha fazla sorumluluk almalıdır.	E037
Rekabete Karşı Tutum (<i>rekabet</i>)	Rekabet iyi bir şeydir. İnsanların daha çok çalışmasını ve yeni fikirler üretmesini sağlar.	Rekabet zararlıdır . İnsanların içindeki kötü duyguları ortaya çıkarır.	E039

Görüleceği gibi dört soruda da düşük sayısal değerler, devlet-piyasa ilişkisi bakımından daha bireyci bir tutumu, daha yüksek değerler daha kolektivist bir tutumu göstermektedir.

Her iki anketin ilk dalgasında, devletin/piyasanın rolüne ilişkin tutumları ölçmek üzere çalışmanın ilgisini oluşturan sorular bulunmadığından, ülkeler arasında yapılan karşılaştırmalarda ikinci dalgadan itibaren veriler değerlendirilebilmiştir. Ancak bu durumda dahi 1980'lerin sonu, 1990'ların başı ile 2010'ların başı arasında yaklaşık 20 yıllık bir dönemi değerlendirmek ve zamana karşı bir karşılaştırma yapmak mümkün olmaktadır.

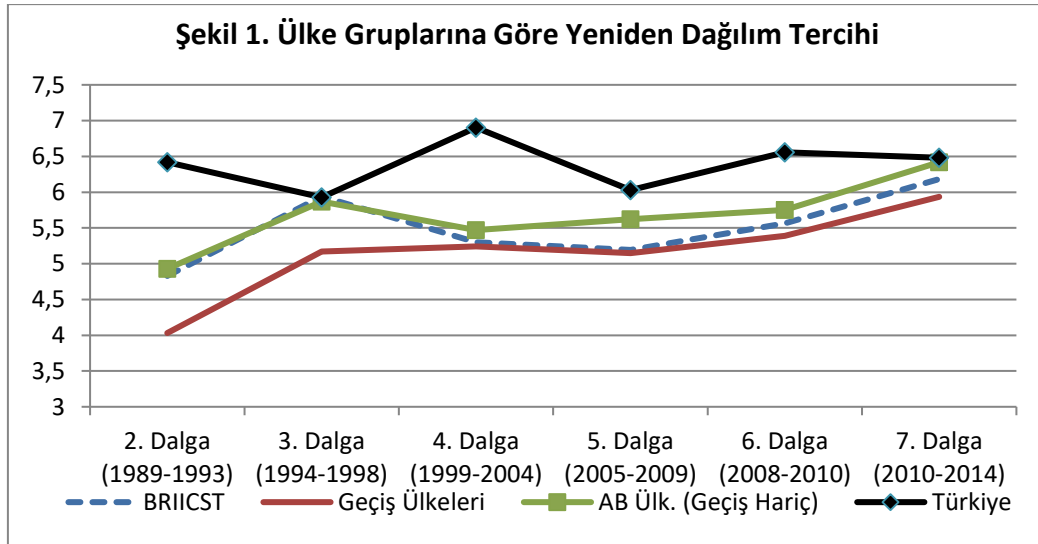
4. Devletin Rolüne İlişkin Tutumlarda Ülkeler Arası Karşılaştırma

Genel olarak devletin ve piyasanın rolüne ilişkin bireysel tutum ve tercihlerin bireysel faktörlerin yanı sıra ülkenin ekonomik, politik ve sosyal kurumlarının etkisi ile şekillendiği kabul edilebilir. Bir diğer ilgili çekici husus, zamana bağlı olarak bu tür tercihlerde değişimin nasıl olacağıdır.

Bu bölümde zamana bağlı olarak çeşitli ülke gruplarında ortalama olarak devletin/piyasanın rolüne ilişkin tercihlerin nasıl değiştiği karşılaştırmalı olarak incelenmektedir. Ülke grupları görece farklı ekonomik, politik ve sosyal kurumsal yapıları temsil edeceği düşüncesi ile hızlı büyümeye odaklanmış yükselen ekonomiler, sosyalist sistemden piyasa sistemine geçmiş geçiş ekonomileri ve uzun dönemdir piyasa deneyimini ve dünyanın gelişmiş ekonomilerini temsil eden Avrupa Birliği ülkeleri (sonradan üye olmuş geçiş ekonomileri hariç) olarak belirlenmiştir.

4.1. Yeniden Dağılım Tercihleri

Şekil-1 bazı ülke grupları ve Türkiye’de yeniden dağılıma ilişkin tutumları ülke ortalaması ile karşılaştırmaktadır. Karşılaştırmalarda gelişmekte olan yükselen ekonomileri (BRIICST)², 1990’ların başında sosyalist blokun çöküşüyle kumanda ekonomisinden serbest piyasa ekonomisine geçiş yapan ve çoğu Doğu Avrupa, Balkan ve Orta Asya ülkelerinden oluşan geçiş ekonomileri³ ve geçiş ülkeleri haricinde kalan ve çoğunlukla yüksek gelir grubu olarak tanımlanabilecek AB ülkeleri değerlendirilmiştir.



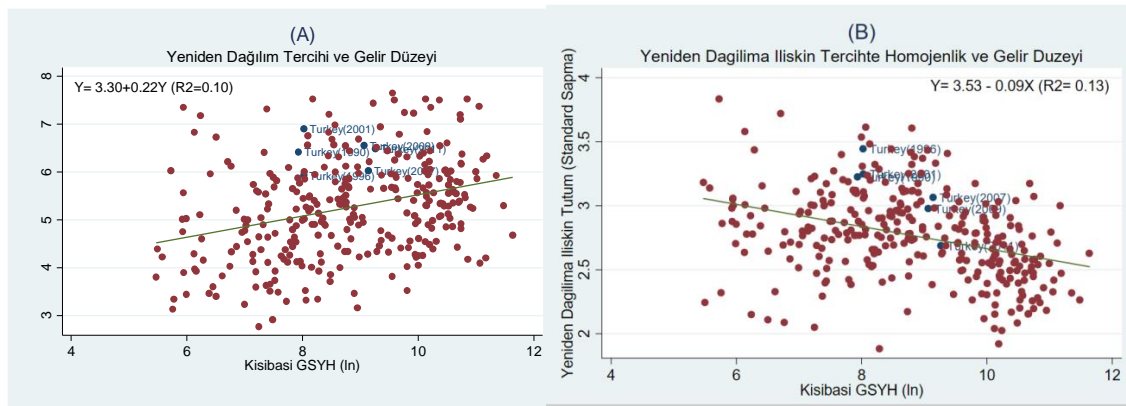
² Bu kapsamda değerlendirilen ülkeler: Brezilya, Rusya, Endonezya, Hindistan, Çin, Güney Afrika, Türkiye.

³ Bu kapsamda değerlendirilen ülkeler: Arnavutluk, Azerbaycan, Beyaz Rusya, Bulgaristan, Çek Cumhuriyeti, Çin, Ermenistan, Estonya, Gürcistan, Hırvatistan, Kazakistan, Kırgızistan, Letonya, Litvanya, Macaristan, Makedonya, Moldova, Özbekistan, Polonya, Romanya, Rusya, Slovakya, Slovenya, Ukrayna, Vietnam.

Daha yüksek değerler, daha yüksek yeniden dağıtım yanlısı tutumu yansıttığı dikkate alınır, Şekil-1'de görüldüğü gibi Türkiye hariç tüm ülke gruplarında 1980'lerin sonu ile 2010'ların başı arasındaki yaklaşık 20 yılı aşkın bir zaman diliminde yeniden dağılıma ilişkin vatandaş taleplerinin arttığı gözlemlenebilir. Bu artış küreselleşme ve uluslararası organizasyonlar desteği ile yürütülen devleti küçültücü ve devlet müdahalesini azaltıcı reformlara olan tepkiler ve bu tür reformların bölüşüme ilişkin sonuçları ile ilgili görülebilir. Öte yandan özellikle 2008 finansal krizi sonrası ve sonrasında gösteren son iki dalga bu artışın istikrarlı olduğu da görülmektedir.

Şekilde izlenebilecek bir diğer eğilim şudur ki dönemler arasında en yüksek artış geçiş ekonomilerinde izlenmektedir. Geçiş ekonomilerinde ortalama yeniden dağılım talebi 4 düzeylerinden 2 puan artışla 6 puan düzeylerine gelmiştir. Son olarak Türkiye'de yeniden dağılım talebinin ülke grupları ortalamalarından yüksek olduğu ancak yıllar arasındaki dalgalanmalara rağmen 1990 ile 2011 arasında görece değişmediği görülmektedir. Türkiye'deki dalgalanmalar ekonomik krizlerin ve buna bağlı olarak kişi başı gelirdeki dalgalanmalar ve gelir dağılımında bozulmaların yeniden dağılıma ilişkin taleplerde etkili olabileceği izlenimini vermektedir. Türkiye'de 3. Dalga kapsamındaki ölçüm 1994 krizinden çıldıktan sonra 1996 yılında, 4. Dalga kapsamındaki ölçüm oldukça büyük bir kriz dönemi olan 2001 yılında, 5. Dalga kapsamındaki ölçüm ekonominin oldukça istikrarlı kabul edildiği 2007 yılında ve 6. Dalga kapsamındaki ölçüm Dünya Finansal Krizinin Türkiye üzerindeki etkilerinin hissedildiği 2009 yılında elde edilmiştir. Bu bağlamda kriz dönemlerinde (özellikle 2001 ve 2009 için) işsizlikte artışlar, gelirden azalmalar ve gelir dağılımında bozulmalar sonucu daha yüksek bir ortalama yeniden dağılım talebi oluştuğu düşünülebilir.

Şekil 2. Yeniden Dağılım Tercihi ve Gelir Düzeyi



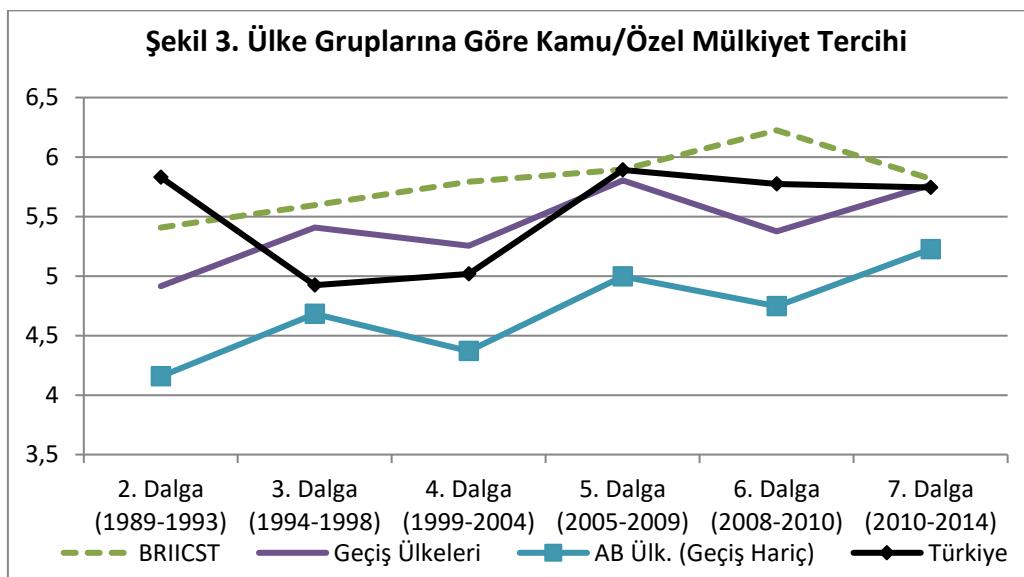
Şekil-1'in düşündürdüğü bir diğer husus gelir ve refah düzeyinin yeniden dağılım talebi üzerinde etkili olabileceğidir. Şekil-2 ülkelerin kişi başı gelir düzeyleri ile ortalama yeniden dağılım talebi arasındaki ilişkiyi saçılım grafikleri ve basit regresyon bulguları ile

sunmaktadır. (A) Panelinden görülebileceği gibi kişi başı gelir düzeyi ile yeniden dağılım talebi arasında ülke düzeyinde pozitif bir ilişki bulunmaktadır ($R^2=0.10$). Buna göre daha yüksek gelir seviyesindeki ülkelerde daha yüksek eşitlik talebi bulunmaktadır. Yüksek gelirli çoğu ülkenin görece daha ılımlı gelir eşitsizliği problemine sahip olduğu (dolayısıyla gelir seviyesi görece düşük) ve gelişmekte olan ülkelerde gelir dağılımı sorunlarının daha ağır olacağı dikkate alınır, bu bulgu ülkelerin ekonomik öncelikleri ile ilgili olarak da değerlendirilebilir. Çoğu gelişmekte olan ülke ekonomik öncelik olarak ekonomik büyümeye odaklanmış durumdadır ve bu belirli ölçüde sosyal tercihlere de yansımıştır.

Şekil-2'nin (B) Paneli yeniden dağılım talebinin ülke düzeyinde ne derece homojen olduğunu değerlendirmek üzere, bu soruya verilen cevapların standart sapması ile ülkenin kişi başı gelir düzeyi arasındaki ilişkiyi sunmaktadır. Buna göre gelir düzeyi yükselirken ülke içinde gelir eşitsizliğine ilişkin tutumdaki farklılıkların da azaldığı söylenebilir. Yüksek gelir düzeyinde vatandaşlar gelir eşitsizliğine ilişkin daha fazla uzlaşmalı görüş ileri sürmektedirler.

4.2. Kamu/Özel Mülkiyete İlişkin Tutumlar

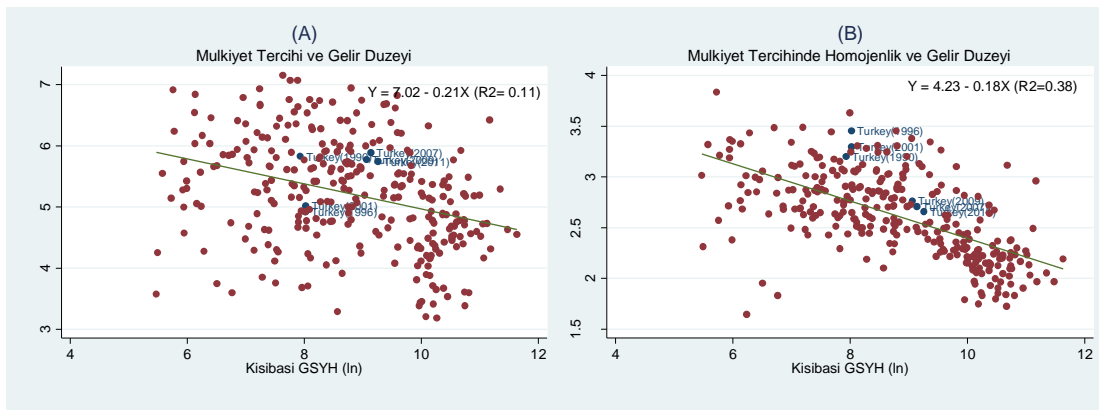
Devlet ve piyasa arasında fonksiyon bölüşümünün bir diğer boyutu, ticari faaliyet ve işletmelerin mülkiyetinin devlete mi özel sektöre mi ait olacağıdır. 1980'lerden itibaren tüm dünyada başlayan özelleştirme/serbestleştirme çabaları kamu mülkiyetindeki ekonomik faaliyetlerin özel sektöre devrini gerçekleştirerek kaynak kullanımına ilişkin kararların özel sektörde alınmasını hedeflemiştir. 1990'lardan itibaren geçiş ekonomilerinde piyasa sistemin geçişe yönelik reformların en somut boyutu da yine kamu mülkiyetinin özel kesime devri olmuştur.



Şekil-3 mülkiyet tercihin ilişkin ülke ortalamalarını karşılaştırmaktadır. Görüleceği gibi ülke gruplarının çoğunda söz konusu dönem boyunca devlet mülkiyeti yönünde tercihler artmıştır. Şekilde izlenecek eğilimlerden biri 2008 krizi sonrasında özel sektöre olan güven azalması ile çoğu ülkede devlet mülkiyetine olan talebin artmış olmasıdır. İkinci bir önemli eğilim yüksek gelirli ülkelerden oluşan AB ülkeleri diğer ülke gruplarından oldukça düşük ortalamaya sahipken gelişmekte olan ülkelerde ve geçiş ekonomilerinde daha yüksek kamu mülkiyeti talebi bulunmaktadır. Bu da kalkınma seviyesinin bu yöndeki vatandaş taleplerinde önemli olacağını göstermektedir.

Kişi başı gelir seviyesi ile mülkiyet talebi arasındaki ilişkiyi sunan Şekil-4 incelendiğinde de gerçekten kalkınma düzeyi ile devlet mülkiyetine olan talep arasında negatif yönlü bir ilişki olduğunu göstermektedir. Ülkelerin gelir seviyesi yükselirken şirket ve firmaların devlet mülkiyetine olan talebi azalmaktadır.

Şekil 4. Kamusal/Özel Mülkiyet Tercihi ve Gelir Düzeyi

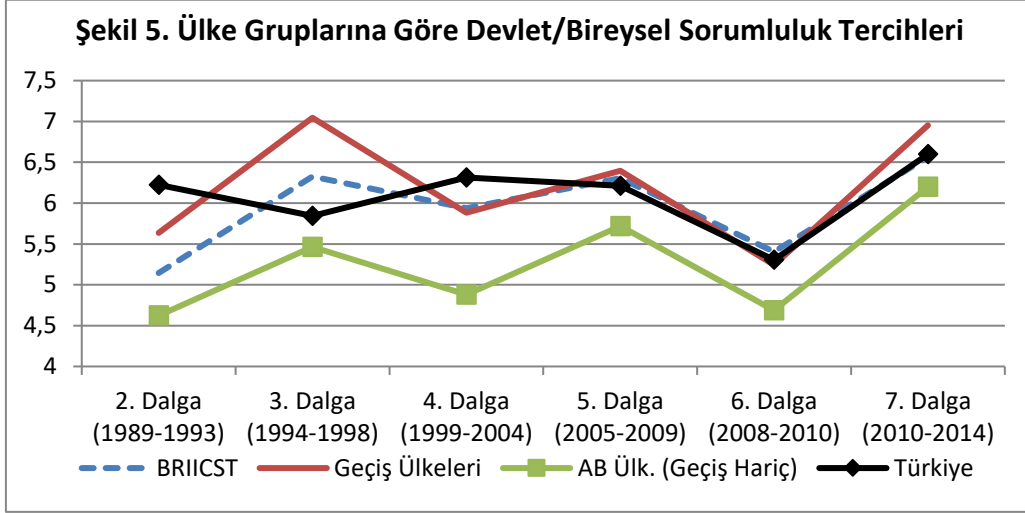


Şekil 4'ün (B) Paneli ise bu tercihlerdeki homojenlikle ülkelerin gelir seviyesi arasındaki ilişkiyi göstermektedir. Görüleceği gibi oldukça kuvvetli bir biçimde ($R^2=0.38$) gelir yükselirken mülkiyete ilişkin taleplerde vatandaşlar arasında homojenlik artmaktadır.

4.3. Devlet Sorumluluğu-Bireysel Sorumluluğa İlişkin Tutumlar

Değerlendireceğimiz bir diğer husus vatandaşların geçimlerini temin etmek hususunda devlete ne derece sorumluluk attettikleridir. Bu özellikle refah devleti faaliyetlerine, devlet tarafından sağlanan sosyal güvenlik ve sosyal yardımlara vatandaşların tutumunu göstermek açısından önemlidir. Sosyal yardımlar ve sosyal güvenlik 20. Yüzyıl boyunca devlet faaliyetlerinde genişlemenin ve refah devletinin büyümesinin en önemli nedenlerinden biri olmuştur. Ekonomide devletin rolüne dair

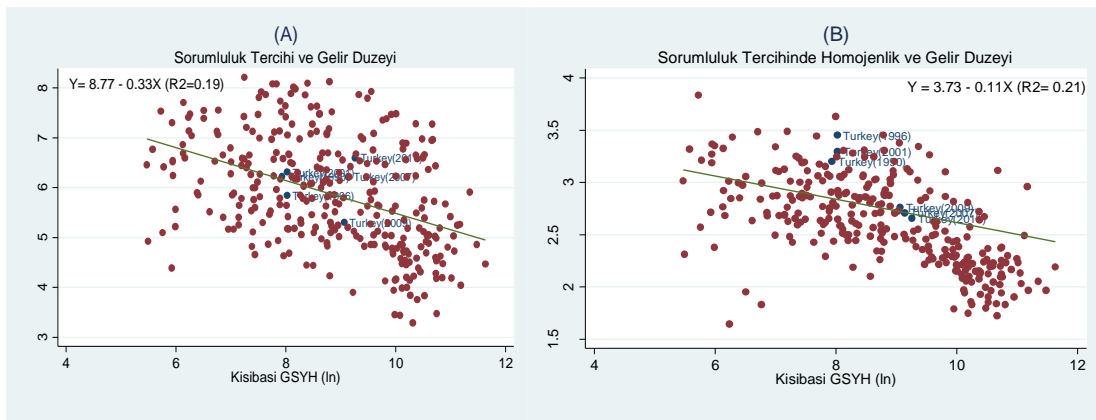
tutularda vatandaşlar arasında popüler görüş farklılıklarının önemli bir bölümü de devletin sosyal yardım, refah hizmetleri ve sosyal güvenliğe dair rolü ile ilgilidir.



Şekil-5 bu tercihleri ülke grupları arasında karşılaştırmaktadır. Yine görüleceği gibi yüksek gelirli ülke gruplarında bireysel sorumluluğa daha fazla ağırlık verilmektedir. Bir diğer önemli eğilim tüm ülke gruplarında Küresel Kriz sonrası ifade eden son dalgada devlet sorumluluğuna daha fazla ağırlık vermek yönünde bir değişim izlenmiştir.

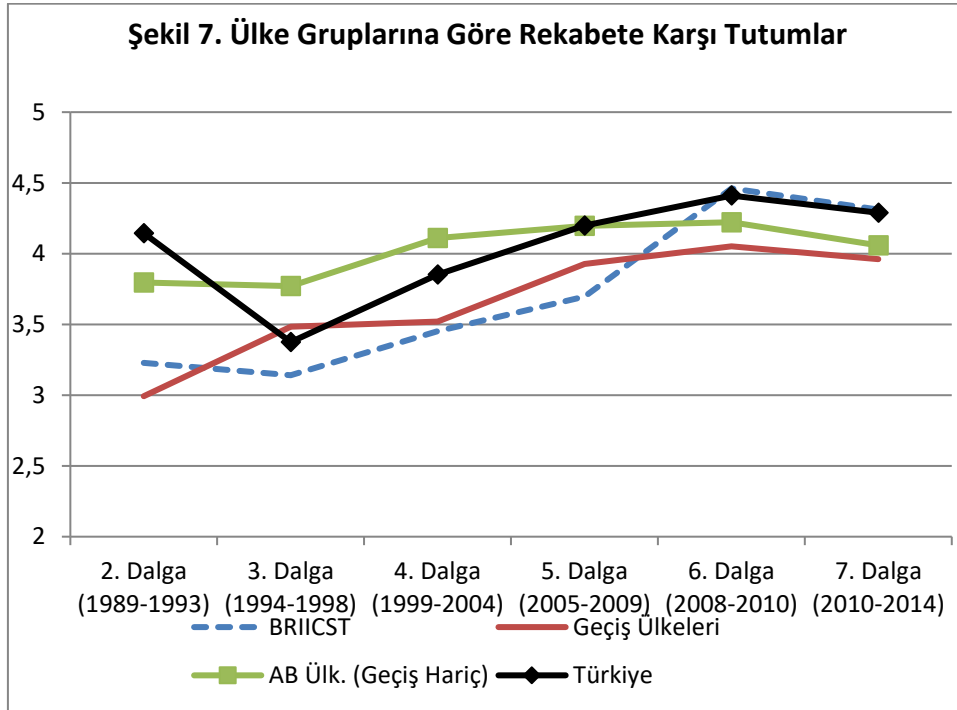
Şekil-6 ise sorumluluğa dair tercihlerin ülkelerin kişi başı gelir seviyesi ile ilişkisini göstermektedir. (A) Panelinde görüldüğü gibi ülkelerin gelir seviyesi artarken bireysel sorumluluğa daha fazla ağırlık verilmektedir ($R^2=0.19$). Öte yandan (B) Paneli, gelir yükselirken sorumluluğa dair tutumlarda ülke içinde uyuşmanın arttığını göstermektedir.

Şekil 6. Devlet/Bireysel Sorumluluk Tercihleri ve Gelir Düzeyi



4.4. Rekabete Dair Tutumlar

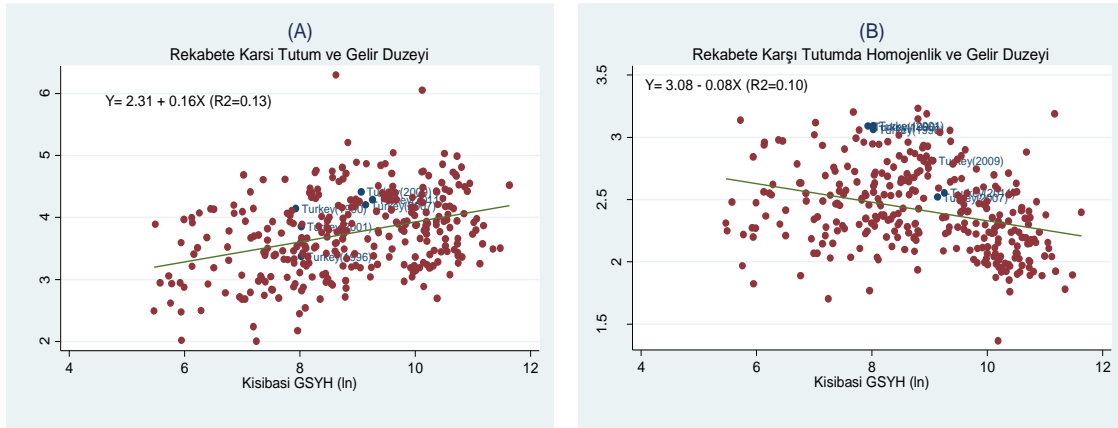
Karar alma ve kaynak dağıtım mekanizması olarak devlet ve piyasaya yüklenen fonksiyonlar rekabetin erdemlerine dair kabullerle de yakından ilişkilidir. Bilindiği üzere serbest piyasa ekonominin toplumların ekonomik refahının en iyi mekanizması olduğunu savunanların en önemli kabulü, rekabetin kaynakları daha etkin kullanmak açısından birey ve firmalara motivasyon yaratacağıdır. Öte yandan bazı görüşler kontrol edilmemiş rekabetin ekonomik ve sosyal yapılar açısından yıkıcı sonuçlar doğuracağını düşünür.



WVS/EVS kapsamında sorulan bir diğer soru, bireylerin rekabetin insanları daha çok çalışmaya ve yeni fikirler bulmaya sevk edeceği için iyi bir şey mi yoksa insanların içindeki kötü duyguları ortaya çıkaracağından kötü bir şey mi olarak değerlendirdiklerini sormaktadır.

Ülke gruplarına göre rekabete ilişkin tutumları karşılaştıran Şekil-7 dönem boyunca rekabetin kötü bir şey olduğuna dair görüşlerin ağırlık kazandığını göstermektedir. Yüksek ortalama rekabete dair daha olumsuz görüşleri göstermektedir. İlginç bir husus 6. Dalgaya kadar AB ülkeleri diğer ülke gruplarının daha yüksek ortalama sahip olmasıdır. Bu eğilimin dünya ülkelerinde 1980 sonrası yaşanan piyasalaşma eğilimi ile bağlantılı olması muhtemel görülebilir.

Şekil 8. Rekabete Karşı Tutum ve Gelir Düzeyi



Şekil-8 rekabete ilişkin tutumlarla ülkelerin gelir düzeyleri arasındaki ilişkiyi sunmaktadır. Şeklin (A) Panelinden görüleceği gibi kişi başı gelir düzeyi yükselirken rekabete dar olumsuz tutumlar artmaktadır (R²=0.13). (B) paneli ise diğer tercihlerde de olduğu gibi gelir seviyesindeki artışın vatandaşlar arasında rekabete dair görüşlerdeki homojenliğin arttığını göstermektedir.

5. Ülke Düzeyinde Bireyci-Kolektivist Eğilimlerin Tahmini: Havuzlanmış Yatay Kesit Regresyon

Bu bölümde vatandaşların devlete karşı bireyci ya da kolektivist tutumlarının ülke düzeyinde belirleyicilerini, Sıradan En Küçük Kareler (OLS) regresyonları ile incelemeye çalıştık. Her ülkenin farklı zaman noktalarındaki gözlemlerini ayrı gözlemler olarak bir araya getirerek havuzlanmış yatay kesit veri (pooled cross-section) seti oluşturuldu.

Tablo-3'de görüleceği gibi bu kapsamda sekiz model tahmin edilmiştir. Yordam olarak önce görece basit bir modeli tahmin ettik (Sütun 1) ve ona muhtemel açıklayıcı değişkenler ekleyerek (Sütun 2, 3 ve 4) tahminlerin hassasiyetini değerlendirmeye çalıştık. Bir kez tam modeli belirledikten sonra (Sütun 4) refah devletine karşı tutumlara ilişkin diğer bağımlı değişkenleri (Sütun 5'de yeniden dağılım tutumları, Sütun 6'da kamu-özel mülkiyet tercihi, Sütun 7'de devlet-bireysel sorumluluk tercihi, Sütun 8'de rekabete karşı tutum) açıklama gücünü değerlendirmek üzere ayrı tahminler yaptık.

Aslında refah devletine ilişkin tercihleri yansıttığını varsaydığımız bu dört konuya ilişkin tutumların devletin ekonomideki rolüne ilişkin bireyci ve kolektivist eğilimleri yansıttığı düşünülebilir. Bu bağlamda bu dört tutumun gözlemlenmeyen (latent) tek bir boyutta ifade edilebileceği düşünülebilir. Bunu dikkate alarak temel bileşenler (principal components) yöntemi ile ülke düzeyinde bir faktör analizi yürüttük ve bu analizden elde edilen skorları ülkedeki bireyci-kolektivist eğilimi yansıttığını varsayarak ilk dört modelde bağımsız değişken olarak kullandık.

Regresyonlarda kalıntıların normal dağılımını test etmekte Shapiro-Wilk W testi; farklı-yayılımlarını (heteroscedasticity) denetlemek için Cook-Weisberg ve White testi; ihmal edilen değişken olup olmadığına ilişkin belirginleştirme hatalarını denetlemek için ise Ramsey RESET testi ve linktest kullanılmıştır.

Açıklayıcı değişken seçimlerinde modelin yukardaki testler aracılığıyla regresyon varsayımlarını karşılayıp karşılamadığı da dikkate alınmışsa da temelde refah devletine ilişkin tercihlerin ülkenin ekonomik, demografik, mali, sosyal, politik ve coğrafik/kültürel/bölgesel faktörlerinin bir sonucu olacağı varsayılmıştır.

Refah Devleti Talebi= f(Ekonomi, Demografi, Kamu Maliyesi, Sosyal Yönetişim, Politik Yönetişim, Bölge)

Ülkenin ekonomik koşullarının temelde kişi başı GSMH ile yansıtılacağını varsaydık (doğrusallıktan uzaklaşma eğilimini kontrol etmek için logaritmik formda kullanıldı). Ülkenin demografik yapısını kontrol etmek üzere yaşlı bağımlılık oranını, kent nüfusunun toplam nüfusa oranını ve nüfusu (doğrusallıktan uzaklaşma eğilimini kontrol etmek için logaritmik formda kullanıldı) tahminci olarak modele dâhil ettik.

Ülkenin mali yapısının bu yöndeki eğilimler üzerinde kuvvetli derecede etkisi olması beklenebilir. Refah devletinin finansmanını kontrol etmek üzere iki değişken kullandık. Bunlardan biri mallar ve hizmetler üzerinden alınan vergilerin toplam vergiler içindeki payı. Özellikle kamu tercihi üzerine literatür mükellef tarafından doğrudan hissedilmeyen vergilerin vatandaşların refah devleti tercihleri üzerinde etkisi olacağını önerir. Diğer değişken toplam doğal kaynak rantlarının GSYH'ye oranı'dır. Literatür göstermektedir ki devletin ağırlıkla vergi dışı gelirlerle finanse edilmesi ülkenin politik kurumları ve ekonomik performansı üzerinde etkilidir. İlgili literatür bu olguyu doğal kaynak laneti (resource curse) olarak da ifade etmektedir. Özellikle doğal kaynak zengini ülkelerde (Orta Doğu ülkelerindeki gibi) devlet tarafından ücretsiz sağlanan ve doğal tekel niteliğindeki kimi hizmetlerin varlığı ve vergi yükünün düşüklüğü vatandaşların bir yandan bu türden devlet faaliyetlerine olan bağımlılıklarını artırırken diğer yandan politik kurumlarda ve devletin etkinliğine ilişkin taleplerinde bir sapma meydana getirebilir. Refah devletinin harcama tarafını kontrol etmek üzere faiz ödemelerinin toplam kamu harcamaları içindeki payını ve kamu sağlık harcamalarını (%GSYH) kullandık. İlkinin refah devleti talebinin borçlanma maliyetlerini ve bunun neden olacağı kamu finansmanı istikrarsızlığını temsil ettiğini, ikincisinin hâlihazırda yapılan sosyal harcamalara vekâlet edeceğini varsayıyoruz.

Ülkelerin coğrafi ve dolayısıyla muhtemelen kültürel ve bölgesel karakteristiklerini yansıtmak üzere tüm denklemlerde coğrafi aidiyeti kategorik değişken olarak tahminlere dâhil ettik. Ayrıca bazı denklemlerde BRIICST ülkelerini gösterir kukla değişken de kullanıldı.

Sosyal yönetişim ve sermayeyi kontrol etmek üzere iki değişken kullandık. İlki yine WVS/EVS'den elde edilen ve vatandaşların kamusal faydalara ilişkin moral tutumlarını gösteren kamusal fayda ahlakı. Buna göre soru;

Aşağıdaki görüş veya davranışları ne ölçüde doğru/haklı, ne ölçüde yanlış buluyorsunuz?....."Devlet imkanlarından hakkı olmadan yararlanmak" (1-Tam olarak haksız/yanlış; 10-Tam olarak haklı/doğru).

şeklinde olup buna verilen cevapların ülke ortalamalarını denklemlerde kullandık. Bu değişkenin refah devleti faaliyetlerine moral tutumu yansıtacağını ve refah devlet talebi üzerinde belirleyici olacağını düşünüyoruz. Diğer değişken olan genelleştirilmiş güven çok sayıda çalışmada sosyal sermayeyi temsil etmek üzere kullanılmaktadır. Bu değişkene dair soru WV/EVS'den elde edilmiş olup, "Sizce genelde insanların çoğunluğu güvenilebilir mi yoksa başkalarıyla bir ilişki kurarken/iş yaparken hiçbir zaman dikkati elden bırakmamak mı gerekir?" (1 – İnsanların çoğuna güvenilebilir, 2-Dikkatli olmak gerekir) şeklindedir ve "güvenilebilir" cevabının toplam içindeki yüzdesi alınmak suretiyle ülke değeri hesaplanmıştır.

Kamusal mallar ve refaha yönelik hizmetler gibi kolektif kararların şekillendiği politik yapı ve yönetişimin de bireylerin refah devletine ilişkin tutumları üzerinde etkisi olması beklenebilir. Bu kapsamda üç değişken kullandık. Bunlardan ilki ülkedeki mevcut rejimin ne kadar süreden beri devam ettiğini gösteren rejim devamlılığı, ikincisi ülkedeki mevcut yönetim biçiminin otokrasi ve tam demokrasi arasında sınıflandığı kategorik değişken olan rejim karakteri ve sonuncusu bir indeks olarak hesaplanan ve ülkedeki mevcut devlet yönetiminin kırılma eğilimini yine kategorik olarak gösteren (Az/Yok'dan Yüksek riske) devlet kırılma eğilimi indeksidir.

Tablo-3 regresyon tahminlerini sunmaktadır. Kişi başı gelirin etkisine bakıldığında faktör skorlarının kullanıldığı denklemlerde gelir artarken bireyci eğilimin arttığı, yeniden dağılım yanlısı eğilimle pozitif, kamu mülkiyeti taraftarlığı ve rekabete karşı olumsuz tutumla ile negatif birliktelik gösterdiği görülmektedir.

Yaşlı bağımlılık oranı dört denklemde (Sütun 1, 2, 3 ve 4) istatistiksel olarak anlamlı sonuç üretmiş olup genel olarak daha yüksek bireyci eğilimle birliktelik gösterdiği görülmektedir.

Nüfus ve doğal kaynak rantlarının milli gelir içindeki payı genel itibarıyla kolektivist eğilimlerle pozitif ilişki içindedir. Harcamalar üzerinden alınan vergilerin payındaki artış iki denklemde istatistiksel olarak anlamlıdır ve kolektivist eğilimlerle birliktelik göstermektedir. Faiz ödemelerinin bütçe içindeki payı ise daha bireyci eğilimlerle pozitif beraberlik içindedir. Kamu sağlık harcamaları sadece yeniden dağılım tercihleri için istatistiksel olarak anlamlı bulunmuş olup yeniden dağılım yanlısı tutumlarla pozitif ilişki içindedir.

Tablo 3.
Devletin Rolünde Bireyci-Kolektivist Eğilimler: Havuzlanmış Yatay-Kesit Regresyon

	(1)	(2)	(3)	(4)	(5)	(6)	(7)	(8)
<i>Bağımsız Değişken →</i>	Faktör skoru	Faktör skoru	Faktör skoru	Faktör skoru	Yeniden Dağılım	Mülkiyet	Sorumluluk	Rekabet
Kişibaşı GSHM (ln)	-0.173** (0.071)	-0.167** (0.072)	-0.332*** (0.082)	-0.357*** (0.083)	0.415** (0.186)	-0.419*** (0.113)	-0.209 (0.164)	-0.266*** (0.097)
Yaş bağımlılık oranı	-0.016*** (0.005)	-0.014** (0.006)	-0.010* (0.006)	-0.007 (0.006)	-0.021 (0.013)	-0.002 (0.008)	-0.002 (0.012)	-0.021*** (0.007)
Kent nüfusu	0.009*** (0.003)	0.009*** (0.003)	0.012*** (0.003)	0.011*** (0.003)	-0.016** (0.008)	0.012*** (0.005)	0.008 (0.006)	0.009** (0.004)
Nüfus (ln)	0.122*** (0.029)	0.123*** (0.029)	0.111*** (0.030)	0.096*** (0.031)	0.000 (0.070)	0.116*** (0.042)	0.045 (0.061)	0.065* (0.036)
Doğal kaynak rantı	0.012** (0.005)	0.012** (0.005)	0.020*** (0.005)	0.020*** (0.005)	-0.014 (0.011)	0.024*** (0.007)	0.010 (0.010)	0.018*** (0.006)
Harcama vergileri	0.009* (0.005)	0.009* (0.005)	0.007 (0.005)	0.007 (0.005)	0.005 (0.011)	0.007 (0.007)	0.006 (0.010)	0.009 (0.006)
Faiz ödemeleri	-0.018** (0.007)	-0.019*** (0.007)	-0.020*** (0.007)	-0.021*** (0.007)	0.008 (0.015)	-0.026*** (0.009)	0.006 (0.013)	-0.004 (0.008)
Kamu sağlık harcaması	-0.003 (0.027)	-0.001 (0.029)	-0.015 (0.028)	-0.017 (0.028)	0.110* (0.061)	-0.011 (0.037)	-0.020 (0.054)	0.027 (0.032)
Coğrafi Bölge (base: Batı Avrupa)								
Doğu Asya & Pasifik	0.373** (0.164)	0.315* (0.168)	0.243 (0.156)	0.261* (0.155)	-0.187 (0.348)	0.325 (0.211)	0.638** (0.304)	-0.337* (0.180)
Doğu Avrupa & Orta Asya	0.476*** (0.164)	0.465*** (0.173)	0.098 (0.168)	0.054 (0.169)	0.443 (0.380)	0.036 (0.229)	0.879*** (0.328)	-0.612*** (0.194)
Latin Amerika & Karayipler	0.660*** (0.187)	0.580*** (0.222)	0.174 (0.192)	0.140 (0.192)	0.891** (0.421)	0.223 (0.256)	0.694* (0.366)	-0.280 (0.222)
Ortadoğu & Kuzey Afrika	0.735*** (0.255)	0.715*** (0.267)	0.537** (0.259)	0.511** (0.258)	0.586 (0.538)	0.277 (0.325)	1.379*** (0.471)	-0.998*** (0.303)
Kuzey Amerika	-0.616** (0.244)	-0.586** (0.243)	-0.166 (0.270)	-0.107 (0.270)	-0.555 (0.601)	-0.419 (0.368)	0.348 (0.528)	-0.318 (0.314)
Güney Asya	0.571* (0.339)	0.608* (0.343)	0.169 (0.354)	-0.101 (0.385)	1.235 (0.857)	0.167 (0.516)	0.900 (0.752)	-1.031** (0.454)
Güney Avrupa	0.571*** (0.153)	0.616*** (0.172)	0.473*** (0.152)	0.431*** (0.153)	0.182 (0.346)	0.311 (0.205)	0.817*** (0.293)	0.140 (0.173)
Sahra-altı Afrika	0.725*** (0.254)	0.658** (0.268)	0.311 (0.250)	0.058 (0.289)	0.546 (0.639)	-0.078 (0.387)	1.080* (0.561)	-0.236 (0.338)
Fayda ahlakı		-0.132** (0.051)	-0.087* (0.049)	-0.088* (0.049)	-0.132 (0.109)	-0.058 (0.066)	0.018 (0.096)	-0.191*** (0.057)
Genelleştirilmiş güven		0.001 (0.004)						
Rejim devamlılığı			-0.005*** (0.001)	-0.005*** (0.001)	0.001 (0.003)	-0.004** (0.002)	-0.006** (0.003)	-0.002 (0.002)
Rejim karakteri (base: Otokrasi)								
Kapalı anokrasi (2)			0.210 (0.225)	0.172 (0.225)	-1.297*** (0.481)	0.163 (0.290)	0.410 (0.423)	-0.451* (0.265)
Açık anokrasi (5)			0.435** (0.205)	0.369* (0.207)	-0.899** (0.437)	0.432 (0.263)	-0.115 (0.386)	-0.159 (0.246)
Demokrasi (3)			0.459** (0.181)	0.428** (0.181)	-1.139*** (0.372)	0.613*** (0.225)	-0.191 (0.327)	-0.183 (0.211)
Tam demokrasi (4)			0.497** (0.227)	0.483** (0.226)	-0.951** (0.471)	0.549* (0.288)	-0.046 (0.411)	-0.266 (0.260)
Bilinmeyen (6)			0.608 (0.470)	0.589 (0.467)	-0.103 (1.053)	1.207* (0.634)	-1.125 (0.929)	0.174 (0.553)
Devlet kırılabilirlik indeksi (base: Aşırı kırılabilir)								
Az/Yok (2)			1.293** (0.558)	1.339** (0.555)	-0.993 (1.181)	1.946*** (0.711)	1.708 (1.034)	0.214 (0.653)
Düşük (3)			1.032** (0.515)	1.033** (0.511)	-1.056 (1.080)	1.706*** (0.649)	1.510 (0.950)	-0.283 (0.604)
Orta (4)			0.814 (0.494)	0.777 (0.491)	-1.151 (1.050)	1.336** (0.631)	1.135 (0.923)	-0.343 (0.581)
Ciddi (5)			0.913** (0.441)	0.893** (0.438)	-1.218 (0.958)	1.651*** (0.576)	1.162 (0.843)	-0.443 (0.519)
Yüksek (6)			0.936** (0.393)	0.999** (0.392)	-0.281 (0.884)	1.188** (0.531)	1.080 (0.779)	0.294 (0.465)
BRIICST (kukla)								
			0.313* (0.183)	0.720* (0.404)	0.308 (0.249)	0.308 (0.249)	0.346 (0.355)	0.034 (0.210)
c	-0.796 (1.067)	0.132 (1.141)	0.061 (1.195)	0.518 (1.217)	5.748** (2.747)	4.634*** (1.655)	4.230* (2.419)	7.507*** (1.441)
N	182	178	175	175	186	182	194	189
R2	0.543	0.561	0.654	0.661	0.333	0.587	0.437	0.436

Not: ***: 0.01; **: 0.05; * 0.1; Standart hatalar parantez içindedir.

Kültür ve coğrafyanın etkisini değerlendirmek üzere ülkenin bulunduğu coğrafyayı gösteren kategorik değişkenler çoğu durumda istatistiksel olarak anlamlıdır. Batı Avrupa (baz kategori) karşılaştırıldığında genel itibarıyla, Kuzey Amerika (ABD ve

Kanada) dışındaki ülke kategorilerinin daha kolektivist eğilim gösterdiği söylenebilir. Kamusal fayda ahlaki daha bireyci eğilimlerle birliktelik gösterirken, genelleştirilmiş güven üzerinde istatistiksel olarak anlamlı bir katsayı bulunamamıştır.

Siyasal karakteri yanıştan değişkenlere bakıldığında rejim devamlılığı daha bireyci tutumlarla sonuçlanmaktadır. Öte yandan otokrasi ile karşılaştırıldığında diğer rejim karakterlerinin daha bireyci eğilim taşıdığı söylenebilir. Devlet kırılma indeksi ise aşırı kırılma kategorisi ile karşılaştırıldığında daha az kırılma ülkelerin daha bireyci eğilim sergilediği dolayısıyla kırılmanın daha kolektivist tutumları tetiklediği söylenebilir.

Son olarak diğer ülke kategorilerinden farklılaşacağı düşünülebilecek BRIICST ülkeleri için denklemlere eklenen kukla değişken (1) (5) ve (6) numaralı sütunlarda istatistiksel olarak anlamlı sonuç vermiştir. Buna göre faktör skoru açısından bu ülkelerin daha bireyci ancak daha yeniden dağılım ve kamu mülkiyeti taraftarı olduğu görülmektedir.

6. Bireysel Düzeyde Analiz: Türkiye’de Refah Devletine İlişkin Tutumların Belirleyicileri

Çalışmada son olarak Türkiye’de devletin rolüne dair bireyci-kolektivist eğilimlerin birey düzeyinde belirleyicileri analiz edilmiştir. Yordam olarak dört farklı bağımlı değişken için (yeniden dağılım, mülkiyet, sorumluluk, rekabet) ayrı ayrı tahminler yapılmıştır. Ayrıca, zaman boyutunda tercihlerdeki değişimleri kontrol etmek için verinin WVS/EVS kapsamında toplandığı dalga ve katılımcının yaşadığı yere dair farklılıkları kontrol etmek için coğrafi bölge, her bağımlı değişken için ayrı tahminlerle kontrol altına alınmıştır.

Demografik Değişkenler

Cinsiyet değişkenine bakıldığında kadın olmanın kamu mülkiyeti ve devlet sorumluluğu yanlılığı ile pozitif ve istatistiksel olarak anlamlı birliktelik gösterdiği görülmektedir.

Yaş artarken düşük katsayılarla da olsa yeniden dağılım yanlılığı ve özel mülkiyet taraftarlığı artmaktadır.

Çocuk sayısı artarken kamu mülkiyeti taraftarlığı ve rekabete dair olumlu görüşler artmaktadır. Eğitim seviyesi mülkiyet ve rekabet için istatistiksel olarak anlamlı sonuçlar üretmiş olup, eğitim seviyesi artarken özel mülkiyet taraftarlığı ve rekabete karşı daha pozitif tutumlar artmaktadır.

Ekonomik Faktörler

İstihdam statüsü az sayıda denklemde istatistiksel olarak anlamlı sonuç üretmiştir. Genel olarak işsizlerle karşılaştırıldığında tam zamanlı çalışmak, emekli olmak ve serbest meslek sahibi olmak yeniden dağılım yanlı ve özel mülkiyet taraftarı bir sonuç ortaya koymaktadır.

Tablo 4.
Devletin Rolünde Bireyci-Kolektivist Eğilimler: Türkiye

<i>Bağımsız Değişken</i> →	(1)	(2)	(3)	(4)	(5)	(6)	(7)	(8)
	Yeniden Dağılım	Yeniden Dağılım	Mülkiyet	Mülkiyet	Sorumluluk	Sorumluluk	Rekabet	Rekabet
Cinsiyet: Kadın	0.112 (0.119)	0.108 (0.297)	0.305*** (0.117)	-0.208 (0.264)	0.457*** (0.118)	-0.076 (0.273)	0.106 (0.131)	0.199 (0.251)
Yaş	0.010** (0.005)	0.014 (0.012)	-0.020*** (0.004)	-0.003 (0.011)	0.003 (0.004)	0.002 (0.011)	-0.006 (0.005)	0.002 (0.011)
Çocuk sayısı	-0.007 (0.032)	0.063 (0.086)	0.149*** (0.031)	0.258*** (0.077)	0.012 (0.031)	-0.137* (0.079)	-0.072** (0.036)	-0.080 (0.072)
Eğitim seviyesi	-0.018 (0.024)	0.064 (0.060)	-0.129*** (0.023)	-0.023 (0.054)	-0.028 (0.023)	-0.076 (0.056)	-0.150*** (0.026)	-0.115** (0.051)
İstihdam Statüsü (base: işsiz)								
Tam zamanlı	0.053 (0.182)	1.155** (0.504)	-0.216 (0.178)	-0.400 (0.449)	0.001 (0.180)	0.587 (0.463)	-0.011 (0.222)	-0.660 (0.425)
Kısmi zamanlı	0.382* (0.232)	1.364* (0.719)	-0.487** (0.227)	0.139 (0.644)	0.226 (0.229)	0.729 (0.660)	0.279 (0.300)	0.656 (0.605)
Serbest meslek	-0.090 (0.200)	1.583*** (0.533)	-0.562*** (0.196)	-0.727 (0.477)	0.032 (0.197)	0.670 (0.490)	0.263 (0.241)	-0.369 (0.450)
Emekli	0.110 (0.238)	0.956 (0.631)	-0.423* (0.233)	-1.551*** (0.563)	0.013 (0.235)	1.178** (0.578)	-0.360 (0.277)	-0.852 (0.530)
Ev hanımı	-0.155 (0.204)	1.135** (0.562)	-0.299 (0.200)	-0.530 (0.502)	-0.210 (0.201)	0.809 (0.517)	0.170 (0.246)	-0.376 (0.474)
Öğrenci	-0.226 (0.252)	0.743 (0.567)	-0.308 (0.247)	0.029 (0.507)	-0.212 (0.249)	0.153 (0.521)	-0.345 (0.271)	-0.838* (0.478)
Diğer	-0.150 (0.401)	1.400* (0.809)	-0.051 (0.395)	-0.400 (0.716)	0.233 (0.398)	-0.282 (0.743)	-0.802** (0.377)	-1.105 (0.682)
Gelir düzeyi	-0.126*** (0.024)	-0.117** (0.051)	-0.139*** (0.023)	-0.116** (0.046)	-0.049** (0.024)	-0.068 (0.047)	-0.022 (0.024)	-0.082* (0.044)
Mutluluk	0.100* (0.058)	0.286* (0.167)	0.022 (0.057)	0.051 (0.148)	0.029 (0.058)	0.115 (0.153)	-0.026 (0.069)	0.110 (0.141)
Hayat tatmini	-0.100*** (0.020)	-0.126** (0.058)	0.027 (0.020)	0.100* (0.051)	-0.057*** (0.020)	-0.102* (0.053)	0.040* (0.023)	-0.008 (0.049)
Hükümete güven	-0.087** (0.043)	-0.086 (0.116)	0.195*** (0.042)	0.144 (0.103)	-0.099** (0.042)	-0.136 (0.107)	-0.053 (0.049)	-0.177* (0.098)
Şirketlere güven	-0.191*** (0.046)	-0.137 (0.126)	-0.173*** (0.045)	-0.015 (0.113)	-0.004 (0.045)	-0.027 (0.116)	-0.076 (0.052)	0.016 (0.107)
Milliyetçilik	-0.313*** (0.067)	-0.433** (0.199)	-0.082 (0.065)	0.327* (0.175)	-0.200*** (0.066)	-0.724*** (0.181)	-0.247*** (0.083)	0.068 (0.167)
Siyasal görüş	-0.076*** (0.018)	-0.077* (0.043)	-0.039** (0.017)	-0.022 (0.038)	0.004 (0.017)	-0.015 (0.039)	-0.004 (0.020)	-0.048 (0.036)
Siyasa önceliği: Özgürlük	-0.189* (0.101)	-0.337 (0.250)	0.251** (0.099)	-0.179 (0.223)	-0.165* (0.100)	-0.208 (0.230)	0.435*** (0.113)	0.142 (0.211)
Dindarlık: Dindar	0.172 (0.107)	-0.111 (0.278)	0.329*** (0.104)	-0.020 (0.246)	0.012 (0.105)	-0.092 (0.256)	0.216* (0.118)	-0.080 (0.235)
Otoriteye itaat	-0.286*** (0.087)	-0.201 (0.206)	0.028 (0.086)	0.464** (0.184)	-0.021 (0.086)	-0.191 (0.189)	-0.166* (0.097)	-0.329* (0.174)
Genelleştirilmiş güven:	0.145	0.512	-0.143	-0.758*	0.062	0.596	0.254	0.083
Güvenilebilir	(0.128)	(0.456)	(0.126)	(0.411)	(0.126)	(0.419)	(0.165)	(0.384)
Kolektif faaliyet	0.001 (0.142)	-0.134 (0.264)	-0.370*** (0.139)	-0.033 (0.234)	0.333** (0.141)	0.103 (0.243)	-0.351*** (0.126)	-0.178 (0.222)
WVS/EVS Dalga (base: 1. Dalga)								
2. dalga	-0.316* (0.172)		-0.425** (0.168)		-0.638*** (0.170)		-0.176 (0.154)	
4. dalga	0.103 (0.153)		-0.775*** (0.149)		0.254* (0.151)			
5. dalga	-0.119 (0.175)		0.273 (0.172)		-0.065 (0.173)		0.719*** (0.157)	
7. dalga	0.471*** (0.171)		0.597*** (0.168)		0.506*** (0.169)		0.831*** (0.155)	
Karşılıklık indeksi		-0.411*** (0.120)		-0.137 (0.107)		-0.259** (0.110)		-0.031 (0.101)
Bölge (base: Ege)								
Akdeniz		0.445 (0.369)		0.346 (0.325)		-0.446 (0.339)		-0.719** (0.311)
Doğu Anadolu		1.479*** (0.415)		-1.471*** (0.382)		0.534 (0.381)		-0.705** (0.353)
Güney Doğu		0.929* (0.518)		-1.093** (0.453)		0.578 (0.472)		-1.159*** (0.438)
İç Anadolu		-0.016 (0.422)		-0.481 (0.374)		-0.217 (0.388)		0.128 (0.358)
Karadeniz		-0.163 (0.390)		-0.107 (0.347)		1.101*** (0.359)		-0.652** (0.330)
Marmara		0.456* (0.271)		-0.185 (0.241)		0.120 (0.249)		-0.320 (0.229)
c	9.059*** (0.405)	6.739*** (1.189)	7.087*** (0.397)	4.617*** (1.056)	7.025*** (0.399)	9.820*** (1.090)	5.415*** (0.473)	5.935*** (1.006)
N	5,829	887	5,800	866	5,824	886	3,642	882
R2	0.046	0.088	0.069	0.101	0.024	0.074	0.059	0.069

Not: ***: 0.01; **: 0.05; * 0.1; Standart hatalar parantez içindedir.

Bireyin gelir düzeyi artarken yeniden dağılım karşıtı görüş, özel mülkiyet taraftarlığı, bireysel sorumluluğa verilen destek ve rekabete dair pozitif tutumlar artmaktadır. Genel olarak gelir seviyesindeki artışların bireyci eğilimlerle beraberlik gösterdiği söylenebilir.

Sübjektif refah göstergeleri olarak mutluluk ve hayat tatminini denklemlere dâhil ettik. Mutluluk sadece yeniden dağılımla istatistiksel olarak anlamlı ve pozitif bir birliktelik göstermiştir. Hayat tatmini artarken ise genel olarak ve gelire paralel bir şekilde bireyci eğilimlerin arttığı görülmektedir.

Sosyal ve Politik Etkileşim

Hükümete güven ve şirketlere güvendeki artış daha az yeniden dağılım taraftarlığı ile beraberliğe sahiptir. Bu iki güven kategorisi özellikle mülkiyete dair tutumlardaki farklı etki göstermektedir. Hükümete güven kamu mülkiyeti, şirketlere güven özel mülkiyet yanlılığı ile beraberliğe sahiptir.

Politik tutumlardan milliyetçilik kuvvetli bir tahmincidir ve milliyetçilik artarken yeniden dağılıma destek azalmakta, birey sorumluluğuna verilen destek artmakta ve rekabete karşı olumsuz tutum kuvvetlenmektedir.

Sol-sağ eksenin siyasal görüşlere bakıldığında sağ görüşlülük artarken yeniden dağılıma destek azalmakta, bireysel mülkiyete destek artmaktadır. Dindarlık mülkiyet ve rekabet için istatistiksel olarak anlamlı katsayılar vermiştir. Dindar olmak olmayanlara göre daha fazla kamu mülkiyeti taraftarlığı ve rekabete karşı daha olumsuz tutumlarla bir aradadır.

Genelleştirilmiş güven sadece mülkiyet için anlamlıdır ve bireysel mülkiyet yanlılığı yönünde etki göstermektedir.

Zaman ve Bölge

WVS/EVS Dalgalarını gösteren kategorik değişkenin etkisine bakıldığında ilk uygulama yılı son anket yılı karşılaştırıldığında yeniden dağılım, kamu mülkiyeti, devlet sorumluluğu yanlısı tutumun ve rekabete dair olumsuz tutumların arttığı görülmektedir. Dolayısıyla ilk dalga ile son dalga arasında Türkiye’de kolektif eğilimlerin arttığı söylenebilir.

Bölgelere bakıldığında Ege ile karşılaştırıldığında Doğu Anadolu’nun daha yeniden dağılım ve daha az kamu mülkiyeti taraftarı olduğu; tüm bölgelerin rekabete daha olumlu eğilim gösterdiği; Karadeniz’in daha devlet sorumluluğu taraftarı olduğu görülmektedir.

7. Sonuç

Çalışma, devletin rolüne ilişkin tutumlardaki farklılıkları ülkeler arasında karşılaştırmayı, ülke düzeyinde ve bireysel düzeyde belirleyicilerini Türkiye örneğinde analiz etmeyi amaçlamıştır.

Ülkeler arasında karşılaştırma zaman boyutunda devletin rolü lehine eğilimin birçok ülke grubunda arttığını göstermektedir. Bir diğer önemli olgu devlet-piyasa karşıtlığı çerçevesindeki tutumların ülkelerin gelir seviyesi ile de ilişkili olduğudur. Yeniden dağılım yanlısı tutum kişi başı gelirle pozitif, kamu mülkiyeti, devlet sorumluluğu yanlısı görüşlerin negatif korelasyonlu olduğu bulunmuştur. Bir diğer eğilim ise bu görüşlerde ülke içinde homojenlik ülkede kişi başı gelir yükselirken artıyor olmasıdır.

Ülkeler arasındaki farklılıkları incelemeye yönelik yatay kesit regresyonlar gelirin genel olarak bireycilikle ancak yeniden dağılım taraftarlığı ile pozitif ilişkili olduğunu, yaşlı bağımlılık oranının bireyci, nüfusun kolektivist tutumlarla birliktelik gösterdiğini ortaya koymaktadır. Öte yandan coğrafya önemli bir tahminci olarak bulunmuştur. Ülkenin siyasal karakterini yansıtan değişkenler bireyci-kolektivist eğilimleri belirlemede oldukça anlamlı sonuçlar üretmiştir. Rejim devamlılığı ve demokrasi daha bireyci tutumlarla, rejim kırılganlığı daha kolektivist tutumlarla beraberlik sergilemektedir.

Türkiye'ye ilişkin birey düzeyinde analizler demografik değişkenler büyük ölçüde anlamlı bulunmuştur. Ekonomik değişkenlerden gelir artarken daha bireyci tutumlar artmakta, subjektif gelir ölçümü olarak hayat tatmini de bireyci eğilimlerle beraberlik göstermektedir.

Ülke düzeyinde analize benzer olarak genelleştirilmiş güven çoğu denklemde anlamlı sonuç üretmemiş olup, sadece mülkiyete dair tutumları tahmin eden denklemde istatistiksel olarak anlamlı ve negatif katsayıya sahiptir. Ancak hükümete güven kamu mülkiyeti, şirketlere güven özel mülkiyet taraftarlığı ile birliktelik göstermektedir. Milliyetçilik daha az yeniden dağılım taraftarlığı, dindarlık daha fazla kamu mülkiyeti taraftarlığı ve sağ eğilimli siyasal görüş sahibi olmak daha az yeniden dağılım ve daha fazla bireysel mülkiyet taraftarlığı ile beraberliğe sahiptir.

Çalışma devletin ekonomideki rolüne dair vatandaş tercihlerini tahmin etmekte demografik ve ekonomik değişkenlerin yanı sıra vatandaşların sosyal ve politik etkileşimlerine dair değişkenlerin hem ülke düzeyinde hem Türkiye için birey düzeyinde anlamlı olduğunu ortaya koymaktadır. Böylece devletin ekonomideki rolüne dair vatandaş taleplerinin sosyal ve ekonomik kurumlar tarafından belirlendiği düşünülebilir.

Kaynakça

- Alesina, Alberto F. ve Paola Giuliano (2009). "Preferences for Redistribution", NBER Working Paper 14825.
- Bergh, Andreas ve Christian Bjørnskov (2013), "Trust, Welfare States and Income Equality: What Causes What?", IFN Working Paper No. 994
- Bjørnskov, Christian. (2007). "Determinants of Generalized Trust: A Cross-Country Comparison". *Public Choice* 130: 1-21.

- Blekesaune, Morten, Quadagno, Jill (2003). "Public Attitudes toward Welfare State Policies.A Comparative Analysis of 24 Nations".*European Sociological Review* 19: 415-427.
- Corneo, Giacomo, Hans Peter Grüner (2002). "Individual Preferences for Political Redistribution", *Journal of Public Economics* 83: 83–107.
- Dallinger, Ursula (2010). "Public Support for Redistribution: What Explains Cross-national Differences?",*Journal of European Social Policy* 20: 333–349.
- EVS (2016), European Values Study 1981-2008, Longitudinal Data. GESIS Data Archive (<https://dbk.gesis.org>).
- Feldman, Stanley, Marco Steenbergen (2001). "The Humanitarian Foundation of Public Support for Social Welfare".*American Journal of Political Science* 45:658-677.
- Fong, Christina (2001). "Social Preferences, Self-Interest, and the Demand for Redistribution", *Journal of Public Economics* 82: 225-246.
- Jaeger, M.M. (2013). "The Effect of Macroeconomic and Social Conditions on the Demand for Redistribution: A Pseudo Panel Approach", *Journal of European Social Policy* 23: 149-163.
- Jakobsen, T.G. (2011). Welfare Attitudes and Social Expenditure: Do Regimes Shape Public Opinion? *Social Indicators Research* 101: 323-340.
- Koster, Ferry (2009), "Welfare State Attitudes and Economic Integration in the EU, 1992-2002: A Multilevel Investigation across 24 Countries", mimeo <www.ferrykoster.nl> (10.01.2017)
- Pitlik, HansveLudekKouba (2013), "The Interrelation of Informal Institutions and Governance Quality in Shaping Welfare State Attitudes", *For Europe Working Papers*, No: 38, <<http://www.foreurope.eu>>
- Roosma, Femke, John Gelissen, Wim van Oorschot, W. (2013). "The Multidimensionality of Welfare State Attitudes: A European Cross-National Study", *Social Indicators Research*, 113(1): 235–255
- Stegmüller, Daniel, Peer Scheepers, Sigrid Roßteuscher, Eelke de Jong. (2011). "Support for Redistribution in Western Europe. Assessing the Role of Religion", *European Sociological Review*. 28(4): 482-497
- Svallfors, Stefan (2012). "Government Quality, Egalitarianism, and Attitudes to Taxes and Social Spending: A European Comparison", *European Political Science Review* 4: 1-18.
- WVS (2016), World Value Survey 1981-2014 Longitudinal Aggregate Data, World Values Survey Association (www.worldvaluessurvey.org).

Değişken	Açıklama	Özet İstatistik
Kişi başı GSYH (*)	2010 yılı ABD Doları cinsinden sabit. Logaritmik formda.	Ort: 9.164; Std. Hata: 1.285; Min: 5.609; Max: 11.582
Yaşlı bağımlılık oranı(*)	Çalışan nüfusun yüzdesi olarak yaşlı bağımlılık oranı.	Ort: 53.667; Std. Hata: 12.366; Min: 17.031; Maks: 108.632
Kent nüfusu(*)	Toplam nüfusun yüzdesi olarak kentlerde yaşayanlar.	Ort: 66.731; Std. Hata: 18.245; Min: 8.937; Maks: 100
Nüfus (ln)(*)	Logaritmik formda ülke nüfusu.	Ort: 16.605; Std. Hata: 1.687; Min: 11.305; Maks: 21.024
Doğal kaynak rantı(*)	GSYH'nin yüzdesi olarak toplam doğal kaynak rantları.	Ort: 7.032; Std. Hata: 12.243; Min: 0; Maks: 69.288
Harcama vergileri(*)	Toplam kamu gelirlerinin yüzdesi olarak mallar ve hizmetler üzerinden alınan vergiler	Ort: 31.631; Std. Hata: 10.455; Min: 1.88; Maks: 62.128
Faiz ödemeleri(*)	Toplam kamu harcamalarının yüzdesi olarak faiz ödemeleri.	Ort: 8.831; Std. Hata: 7.423; Min: 0.00001; Maks: 47.834
Kamu sağlık harcaması(*)	GSYH'nin yüzdesi olarak kamu sağlık harcaması.	Ort: 4.292; Std. Hata: 2.074; Min: 0.552; Maks: 9.915
Fayda ahlakı(**)	"Aşağıdaki davranışları ne ölçüde doğru ve haklı, ne ölçüde yanlış ve haksız buluyorsunuz?:Devlet imkânlarından hakkı olmadan yararlanmak" sorusuna "1-kesinlikle haksız" "10-kesinlikle haklı" şeklinde verilen cevapların ülke ortalaması.	Ort: 8.549445; Std. Hata: 0.864; Min: 2.56; Maks: 9.826
Genelleştirilmiş güven(**)	"Sizce genelde insanların çoğunluğuna güvenilebilir mi? Yoksa başkalarıyla bir ilişki kurarken veya iş yaparken çok dikkatli olmak mı gerekir?" sorusuna "güvenilebilir" olarak verilen cevapların ülke düzeyinde yüzdesi.	Ort: 28.919; Std. Hata: 15.628; Min: 2.84; Maks: 76.04
Rejim devamlılığı(**)	Son rejim değişikliğinden beri geçen yıl sayısı	Ort:31.073; Std. Hata: 38.282; Min: 0; Maks: 202
Rejim karakteri (***)	Ülkede hükümet etme biçimini gösterir rejim tipi.	Otokrasi: %7.71; Kapalı anokrasi: %6.89; Açık anokrasi: %7.44; Demokrasi: %34.71; Tam demokrasi: %35.81; Bilinmeyen: %7.44
Devlet kırılma indeksi (***)	Ülkenin güvenlik, siyasal, ekonomik ve sosyal meşruiyet ve etkinliğine dayanarak oluşturulmuş, devletin kırılma riskini gösterir indeks.	Az/Yok: %33.61; Düşük: %14.33; Orta: %14.88; Ciddi: %8.54; Yüksek: %4.68; Aşırı: %1.93; Bilinmeyen: %22.04
BRIICST (kukla)(****)	Geniş anlamda gelişen ekonomileri göstermek üzere Brezilya, Rusya, Hindistan, Endonezya, Çin, Güney	0: %90.91 1: %9.09

Afrika ve Türkiye'yi gösterir kukla değişken.		
Coğrafi Bölge(****)	Ülkenin ait olduğu coğrafi bölge.	Doğu Asya & Pasifik: %11.29; Doğru Avrupa & Orta Asya: %29.48; Latin Amerika & Karayipler: %11.57; Ortadoğu & Kuzey Afrika: %7.6; Kuzey Amerika: %2.75; Güney Asya: %3.03; Güney Avrupa: %9.09; Sahra-altı Afrika: %6.06; Batı Avrupa: %19.56
Verilerin derlendiği kaynaklar şöyledir: (*) World Bank, World Development Indicators'den; (**) WVS / EVS'den; (***) CentreforSystemicPeace'den ve (****) Çeşitli kaynaklardan yazar tarafından derlenmiştir.		

EK 2. Türkiye'ye İlişkin Bireysel Seviyede Analize Dâhil Değişkenler: Tanım ve Özet İstatistik		
Değişken	Açıklama	Özet İstatistik (*)
Cinsiyet		Erkek: %48.83 Kadın: %51.17
Yaş		Ort: 37,48; Std. Hata: 14,24; Min: 16; Maks: 91
Çocuk sayısı		Ort: 2,11; Std. Hata: 2,03; Min: 0; Maks: 8
Eğitim seviyesi	Temel eğitimden terk (1) ile üniversite mezunu (8) arasında tamamlanan eğitim seviyesi	Ort: 3.76; Std. Hata: 2.26; Min: 1; Maks: 8
İstihdam statüsü	Katılımcının işgücü sektöründeki pozisyonu.	Tam zamanlı: %21.97 Yarı zamanlı: %4.98 Serbest meslek: %11.85 Emekli: %8.66 Evhanımı: %35.03 Öğrenci: %6.88 İşsiz: %8.55 Diğer: %0.96
Gelir düzeyi	1 En düşük ve 10 en yüksek düzeyi göstermek üzere hanehalkının yıllık geliri	Ort: 3.70; Std. Hata: 2.01; Min: 1; Maks: 10
Mutluluk	"Bir bütün olarak değerlendirdiğinizde kendinizi ne kadar mutlu hissediyorsunuz?" sorusuna 1-hiç mutlu değil ve 4-çok mutlu şeklinde verilen cevaplar (orijinal cevaplar ters kodlanmıştır)	Ort: 3.06 Std. Hata: 0.88; Min: 1; Maks: 4

Hayattan tatmin	"Hayatınızdan ne derece tatminsiniz?" sorusuna 1-hiç tatmin değilim ve 10-çok tatminim şeklinde verilen cevaplar.	Ort: 6.33; Std. Hata: 2.67; Min: 1; Maks: 10
Hükümete güven	"Aşağıdakilere ne kadar güven hissediyorsunuz?: Hükümet" sorusuna 1-Hiç güvenmiyorum ve 4-Çok güveniyorum şeklinde verilmiş cevaplar (orijinal cevaplar ters kodlanmıştır).	Ort: 2.44; Std. Hata: 1.08; Min: 1; Maks: 4
Şirketlere güven	"Aşağıdakilere ne kadar güven hissediyorsunuz?: Büyük şirketler" sorusuna 1-Hiç güvenmiyorum ve 4-Çok güveniyorum şeklinde verilmiş cevaplar (orijinal cevaplar ters kodlanmıştır).	Ort: 2.38; Std. Hata: 0.97; Min: 1; Maks: 4
Milliyetçilik	"Türk olmaktan ne kadar gurur duyuyorsunuz?" sorusuna 1-Hiç gurur duymuyorum; 4-Çok gurur duyuyorum şeklinde verilen cevaplar (orijinal cevaplar ters kodlanmıştır).	Ort: 3.61; Std. Hata: 0.71; Min: 1; Maks: 4
Siyasal görüş	"Siyasi konularda "sol"dan ve "sağ"dan bahsedildiğini sık sık duyuyoruz. "1" en solu, "10" ise en sağ göstermek üzere kendinizin siyasal görüşünü bu cetvelde nerede görüyorsunuz?" sorusuna verilen cevap.	Ort: 5.88; Std. Hata: 2.51; Min: 1; Maks: 10
Siyasal öncelik	Kollektif mallar konusunda bireyin önceliğini yansıtmak üzere "Ülkenin ilk hedefi sizce ne olmalıdır" şeklinde soruya verilen "yüksek kalkınma hızı", "güçlü bir savunma kuvveti", "bireylerin söz hakkına sahip olması" ve "şehirlerin ve köylerin güzelleştirilmesi" şeklindeki cevaplardan ilk ikisi "güvenlik" son ikisi "özgürlük" olarak yeniden kodlanmak suretiyle kukla değişken oluşturulmuştur.	Güvenlik: %54.43 Özgürlük: %15.60
Dindarlık	"Kendinizi dindar bir kişi olarak mı görürsünüz?" sorusuna verilen cevaplar 1-Dindar 2- Dindar değil olarak yeniden kodlanmıştır.	Dindar: %76.71 Dindar değil: %17.90
Otoriteye itaat	Otoriteye karşı tutuma vekâlet etmek üzere "Sizce çocukların evde öğrenmesi gerekenler şeyler hangileridir, aşağıdakilerden 5 tanesini seçiniz" sorusuna "itaat" seçeneğinin önemli bulunup bulunmadığını değerlendiren cevaplar.	İtaat – anılmadı: %51.04 İtaat – önemli: %36.87
Genelleştirilmiş güven	"Sizce genelde insanların çoğunluğuna güvenilebilir mi? Yoksa başkalarıyla bir ilişki kurarken veya iş yaparken çok dikkatli olmak mı gerekir?" sorusuna verilen cevaplar.	Güvenilebilir: %11.22 Dikkatli olmalıdır: %87.11
Kollektif faaliyet	Bireyin kolektif fayda yaratan faaliyetlere katılım düzeyini temsil etmek üzere bedelsiz gönüllük faaliyetlerinden herhangi birine aktif olarak katılıp katılmadığını/üye olup olmadığını gösteren kukla değişken.Değişken yaklaşık 18 ayrı organizasyon/faaliyette herhangi birine (ya da birden fazlasına) aktif üye ise 1 değeri atanarak oluşturulmuştur.	Üye/Katılıyor: %18.53 Üye değil/Katılmıyor %81.47
Karşılıklılık indeksi	Bireyin çalışmaya karşı tutumunu ölçen 5 sorunun 'temel bileşenler' (pcf) faktör analizinden elde edilmiş faktör skorudur. Sorular: "İnsanın, yeteneklerini tam olarak geliştirebilmesi için mutlaka bir işte çalışması gerekir";	Cronbach Alfa katsayısı: 0.74

"Çalışmadan, bir iş yapmadan para almak, insanın gururunu kıracak bir durumdur" "Bir işte çalışmayanlar, sonunda tembelleşir" "Çalışmak, topluma karşı bir görevdir" ve "İnsanın kendisine ayırdığı boş zamanları azaltsa bile, iş hayatta herşeyden önce gelmelidir" ve cevaplar 1-kesinlikle doğru 5-kesinlikle yanlış (orijinal cevaplar ters kodlanmıştır)

Bölge	Katılımcının yaşadığı şehrin bulunduğu coğrafi bölge	Akdeniz: %6.36 Doğu Anadolu: %4.39 Ege: %9.26 Güney Doğu: %3.74 İç Anadolu: %6.36 Karadeniz: % 6.86 Marmara: %13.08
-------	--	---

(*) Yüzde, ortalama ve standart hata olarak verilen özet istatistikler tüm örnekleme ilişkindir. Analizde kullanılan değişkenlerin gözlem sayısına bağlı olarak analize dahil gözlemlerle farklılık gösterebilir.
