

To Cite This Article: Obut Bilim, Z. & Ayık, U. (2026). Siirt'te üniversiteli olmak: evden okula, okuldan yurda ya da pas geçilen kentsel mekan. *International Journal of Geography and Geography Education (IGGE)*, 57, 113-136. <https://doi.org/10.32003/igge.1774316>

Siirt'te Üniversiteli Olmak: Evden Okula, Okuldan Yurda ya da Pas Geçilen Kentsel Mekân Being a University student in Siirt: From Home to School, from School to Dormitory, and the Neglected Urban Space

Zehra OBUT BİLİM^{id}, Uğurcan AYIK^{id}

Öz

Bu çalışmada, 2007 yılında kurulan Siirt Üniversitesi'nin kentsel gelişime etkisi öğrenci talep, beklenti ve memnuniyet temelli ele alınmaktadır. Çalışmanın temel amacı, üniversite kent ilişkisine dair öğrencilerin taleplerini açığa çıkarmak ve kent üniversite ilişkisindeki zayıflığın nedenlerini öğrencilerin beklenti ve memnuniyet durumları kapsamında tespit etmektir. Çalışmanın amacına ulaşabilmek için nicel araştırma yöntemlerinden faydalanılmıştır. Bu kapsamda üniversitedeki bölüm ve programlarda kayıtlı 405 öğrenciyle anketler gerçekleştirilmiştir. Veriler düzenlendikten sonra SPSS programı yardımıyla betimsel olarak analiz edilmiştir. Çalışmadaki temel bulgu, Siirt Üniversitesi'nin kentsel gelişimi destekleyici yönünün zayıf kaldığı üzerinedir. Öğrencilerin birtakım kentsel hizmetlere erişim sorunu yaşadığı kentte, ulaşım başta olmak üzere kentsel fonksiyonlardan beklentinin karşılanamaması memnuniyetsizliğin ana nedenidir. Bu durum, üniversite-kent birlikteliğinin zarar görmesine, kopuk bir yapının oluşmasına da zemin hazırlamıştır. İlerleyen yıllarda Siirt'te kentsel fonksiyonların gelişimi açısından üniversitenin rolünün artmasına dair çalışmalar yapılması gerekmektedir. Bu kapsamda, üniversite ve kent bileşenleri kolektif bir süreç yürütmeli, öğrenci beklentilerinin ve ihtiyaçlarının birincil düzeyde dikkate alınması gerekmektedir.

Anahtar Kelimeler: Üniversite öğrencisi, Siirt Üniversitesi, Memnuniyet, Yerleşim yeri fonksiyonu, Kentleşme

Abstract

This study examines the impact of Siirt University, established in 2007, on urban development, focusing on student demands, expectations, and satisfaction. The primary aim is to reveal students' perceptions of the university-city relationship and to identify the reasons for its weakness within the framework of their expectations and satisfaction levels. To achieve this aim, quantitative research methods were applied, and surveys were conducted with 405 students enrolled in various departments and programs. The collected data were descriptively analyzed using SPSS software. Findings indicate that the university's contribution to urban development remains limited. Students face difficulties in accessing several urban services, particularly transportation, and unmet expectations regarding urban functions are the main causes of dissatisfaction. This situation weakens the university-city interaction and leads to a fragmented structure. Future studies should strengthen the university's role in urban development, ensuring collective efforts that prioritize student needs and expectations.

Keywords: University student, Siirt University, Satisfaction, Settlement function, Urbanization

* **Sorumlu Yazar:** Dr. Öğr. Üyesi, Siirt Üniversitesi, ✉ zehraobut.bilim@siirt.edu.tr

GİRİŞ

Türkiye'de üniversite sisteminin gelişimi, Osmanlı Devleti'nin erken dönemine kadar uzanmaktadır. Her ne kadar modern ve batılı anlamda üniversite Tanzimat Dönemi'yle karakterize olmuşsa da (Şendil, 2015) İstanbul Üniversitesi'nin kuruluşu 30 Mayıs 1453 tarihinde, İstanbul'un fethinden sonra Fatih Sultan Mehmet'in medrese kurma çabalarına kadar geri götürülebilir (Günergün & Kadioğlu, 2006). Benzer şekilde 1773 yılında Mühendishane-i Bahri-i Hümayun kurulmuş ve bu kurum günümüzdeki İstanbul Teknik Üniversitesi'nin öncülü olarak değerlendirilmektedir (Kaçar, 2008).

Batılı anlamda üniversite tartışmaları ise Tanzimat'tan sonra şekillenmeye başlamıştır (Şendil, 2015). Bu doğrultuda atılan ilk adımlardan biri, 1863 yılında Darülfünun'un kurulması ve ilk derslerin verilmesidir. 1878 yılına kadar üç kez Darülfünun kurulmasına rağmen istenilen başarı elde edilememiştir. Sonuç olarak, 1900 yılında kurulan ve ilk modern üniversite olarak değerlendirilebilecek olan İstanbul Darülfünunu (Darülfünun-ı Şahane), 31 Temmuz 1933 tarihinde kapatılmış; yerine İstanbul Üniversitesi kurulmuştur (Türkoğlu, 2023). Genç Cumhuriyet'in kurulmasının ardından eğitim alanında gerçekleştirilen reformların yükseköğretim düzeyine de yansıdığı görülmektedir. Bu kapsamda; 1935 yılında Ankara Dil ve Tarih-Coğrafya Fakültesi, 1944 yılında İstanbul Teknik Üniversitesi, 1946 yılında Ankara Üniversitesi, 20. yüzyılın ortalarında ise Ege Üniversitesi, Karadeniz Teknik Üniversitesi (1955), Atatürk Üniversitesi (1957) ve Ortadoğu Teknik Üniversitesi (1959) kurulmuştur (Kömürlü, 2019).

Türkiye'de yükseköğretim alanında üniversite kurulma sürecinin hız kazanması, 1980'li yıllardan sonraya denk gelmektedir. 1980-1990 döneminde 10, 1990-2000 döneminde ise 44 yeni üniversite kurulmuştur. Bu veriler, 2000 yılına kadar Türkiye'de toplam 73 üniversitenin bulunduğunu ortaya koymaktadır (Günay & Günay, 2017). Günümüzde ise Türkiye'de toplam 208 üniversite bulunmaktadır. Bunların 129'u devlet üniversitesi, 75'i vakıf üniversitesi, 4'ü ise vakıf meslek yüksekokuludur (Yükseköğretim Kurulu, 2025). Türkiye'de üniversite sayısındaki artış, üniversite öğrencisi sayısında da dönemsel artışları beraberinde getirmektedir. 25-34 yaş grubundaki yükseköğretimdeki mezun oranı, 2008 yılında %13,5'ten 2024 yılında %44,9'a yükselmiştir. Bu oranlar, aynı yaş grubundaki gençlerin OECD ortalamalarına yaklaştığını göstermektedir. 2022 yılında OECD ülkelerinde 25-34 yaş grubundakilerin mezun oranı %47,4 iken bu rakam Türkiye'de %42,9 olarak kaydedilmiştir (Türkiye İstatistik Kurumu, 2025).

Yukarıdaki veriler, Türkiye'de üniversite ve öğrenci sayısındaki nicel artışı doğrular niteliktedir. Ancak, rakamlar tek başına üniversitelerin mekânsal ve toplumsal etkilerini anlamak açısından yetersiz kalmaktadır. Farklı disiplinlerden araştırmacıların gerçekleştirdiği çalışmalar, 2000'li yıllardan sonraki üniversiteleşme süreçlerine ilişkin önemli bulgular sunmaktadır (Belli, 2017; Kömür, 2021; Tellioglu, 2017; Yılmaz, 2011; Yücel vd., 2023). Bu çalışmaların büyük bölümü, üniversitelerin kentleşme üzerindeki etkisi (Başaran & Işık, 2025; Işık, 2008; Kömür, 2021) ve yerel ekonominin canlanması (Çayın & Özer, 2015; Yücel vd., 2023), öğrencilerin kent imajı (Alkan & Yılmaz Çildam, 2019) gibi konulara odaklanmaktadır. Özellikle Coğrafya, Sosyoloji, Şehir ve Bölge Planlama gibi bilim dalları, üniversite-mekân ilişkisini anlamaya yönelik mikro ölçekte örneklemeler sunmaktadır.

İlgili literatürde üniversite-şehir ilişkisine dair yapılan çalışmalar, genellikle üniversitelerin kentsel yaşam üzerindeki olumlu etkilerine odaklanmaktadır. Ancak tersinden bakıldığında, özellikle küçük Anadolu kentlerinde üniversite ile kentsel gelişim arasındaki ilişki her zaman olumlu bir seyir izlememektedir. Bu bağlamda, söz konusu çalışma, 2007 yılında kurulan ve kentsel gelişim üzerindeki etkisi sınırlı kalan Siirt Üniversitesi'ne odaklanmaktadır. Üniversitenin kurulmasının üzerinden 18 yıl geçmiş olmasına rağmen, kentte yapılan gözlemler, Siirt'te öğrenci baskınlığının belirli başlıklarda sınırlı kaldığını ortaya koymaktadır. Siirt, bu yönüyle diğer küçük Anadolu kentleri arasında marjinal örnekler arasında değerlendirilebilir. 2000'li yıllardan sonra kurulan birçok üniversite çevresinde, öğrenci talebine bağlı olarak konut inşaa süreçlerinin hızlandığı (Ayık vd., 2022), öğrencilere yönelik ticari işletme sayısında artış yaşandığı (Ateş & Tunçel, 2023), hatta bazı yerlerde öğrenci yaşam tarzının baskın hale geldiği bilinmektedir. Bu çalışma, söz konusu eğilimden hareketle Siirt Üniversitesi'nin kentsel gelişimle kurduğu ilişkiyi, öğrenci talebi merkezinde ele alarak incelemektedir. Çalışmanın temel amacı, üniversite-kent ilişkisine dair

öğrencilerin taleplerini ortaya koymak ve bu ilişkinin zayıflığının nedenlerini, öğrencilerin beklenti ve memnuniyet düzeyleri açısından tespit etmektir.

Çalışmanın amacına ulaşabilmek için nicel araştırma yöntemlerinden yararlanılmıştır. Araştırmacılar, Siirt Üniversitesi bünyesinde faaliyet gösteren fakülte, enstitü, meslek yüksekokulları ve yüksekokullardaki öğrenci sayılarını belirledikten sonra, her bölüm ve programdan örneklem alma yoluna gitmiştir. Örnekleme sürecinde, elde edilen sonuçların genellenebilirliğini sağlamak amacıyla olasılığa dayalı örnekleme yöntemi tercih edilmiştir. Bu doğrultuda, basit tesadüfi örnekleme yöntemi kullanılmış ve her öğrencinin çalışmaya katılma olasılığı eşit şekilde dağıtılmıştır. Anket uygulamaları elektronik ortamda gerçekleştirilmiş; ilgili öğrencilere e-posta adresleri ve farklı iletişim kanalları aracılığıyla anket linkleri gönderilmiştir. Toplamda 405 öğrenciyle anket yapılmıştır. Elde edilen veriler düzenlenip hatalı yanıtlar ayıklandıktan sonra, veriler SPSS programı aracılığıyla analiz edilmiş ve çalışmanın amacı doğrultusunda betimsel olarak kullanılmıştır. Ayrıca, anketlerde yer alan açık uçlu soruların anlamlı hale getirilmesi sürecinde Microsoft Excel programından yararlanılmıştır. İlgili sonuçlar tablolar halinde sunulmuştur.

LİTERATÜR ÖZETİ

Türkiye’de üniversitelerin gelişimi ve etkilerine ilişkin oldukça zengin bir literatür bulunmaktadır. Özellikle sosyal bilimler disiplini altında yer alan farklı alanlar, üniversite-kent ilişkisine dair çeşitli çıktılar sunmaktadır (Ateş & Tunçel, 2023; Ayık vd., 2022; Yazgan, 2022; Yücel vd., 2023). Türkiye temelli araştırmalarda, araştırmacılar tarihsel sürece uygun olarak konusal bazlı ayrımlara gitmektedir. Bu konu başlıkları arasında en belirgin olanı, üniversitelerin kentlerin kalkınmasında oynadığı roldür (Erilli & Altuntaş, 2016). Bu bakış açısında, öğrencilerin kent ekonomisine sağladığı katkılar ele alınmaktadır (Akçakanat vd., 2010; K. Aydın, 2004; Koç, 2019; Kömür, 2021; Sönmez & Başkaya, 2013). Bu yaklaşım esasen ekonomi temellidir. Örneğin, Aydın (2004) öğrencilerin gelir seviyesi ile tüketim arasındaki ilişkiyi incelemektedir. Benzer şekilde, Tarı vd. (2006) ile Şahinöz & Özdemir’de (2017) öğrencilerin gelir düzeyleri ile tüketim eğilimleri karşılaştırılmaktadır. Bu noktada, kentsel alandaki tüketimin artışı, doğrudan öğrencilerin gelir seviyeleriyle ilişkilendirilmektedir.

Yukarıda aktarılan görüşler, “üniversiteler buldukları yerel ekonomiyi kalkındırıcı bir etki yapar” önermesi çerçevesinde şekillenmiştir. 2000’li yıllardan itibaren Anadolu kentlerinin gelişiminde üniversiteler önemli bir faktör olarak değerlendirilmeye başlanmıştır (Başaran & Işık, 2025; Işık, 2008; Sankır & Sankır, 2017). Bu bağlamda, üniversitelerin yalnızca öğrenci bileşeniyle değil, aynı zamanda akademik ve idari personelin talepleriyle de belirli mahallelerin gelişim sürecine katkı sağladığı belirtilmektedir (Dalğar vd., 2009; Gültekin vd., 2008). Özellikle küçük kentlerde yer alan üniversiteler, kentleşme sürecinde itici bir güç olarak rol oynamakta hem nüfus artışına neden olmakta hem de sosyo-kültürel yapının dönüşümünü beraberinde getirmektedir. Yaşar vd. (2022) tarafından yapılan bir araştırmada, öğrencilerin doğdukları kentlere yakın üniversiteleri tercih etme eğiliminde oldukları tespit edilmiştir. Bu durum, üniversite ile kentsel gelişim arasındaki ilişkinin yönünü ve dinamiklerini anlamada önemli bir ipucu sunmaktadır.

Üniversitelerin farklı bileşenlerinin yerel gelişime katkısına dair en net örneklerden biri, Çalışkan & Sarışın (2008) Çanakkale üzerine yaptıkları çalışmada elde edilen bulgulardır. Söz konusu çalışmada, akademik personel, idari personel ve öğrenciler temel bileşenler olarak ele alınmış ve bu üç grubun konut talebinin kentsel gelişim üzerindeki etkisi incelenmiştir. Araştırmacılar, bu bileşenlerin oluşturduğu talep karşısında kentteki konut ve arsa arzının yetersiz kaldığını vurgulamaktadır. Bu durumun bir sonucu olarak konut ve kira fiyatlarında artış yaşandığı tespit edilmiştir. Araştırmada, artan talebin karşılanabilmesi için toplu konut yapımı gibi kurumsal müdahalelere ihtiyaç duyulduğu ifade edilmektedir. Kütahya üzerine yapılan bir diğer araştırmada ise Toprak & Işık (2018), Kütahya Dumlupınar Üniversitesi’nin Germiyan Kampüsü çevresinde konut gelişiminin belirgin şekilde arttığını ortaya koymuştur.

Neticede, yapılan çalışmalardaki temel bulgu, üniversitelerin kurulması ile kentsel gelişim arasında pozitif bir korelasyon olduğu üzerinedir. Yukarıda aktarılan iki çalışmanın sunduğu olumlu bulgulara ek olarak, Akengin & Kaykı (2013) bu bulguları doğrulamakla birlikte önemli bir eleştiri de getirmektedir. Yazarların itiraz noktası, talep kaynaklı kentsel gelişimin

planlamanın önüne geçmesi durumunda, gelişim sürecinin kontrol dışına çıkma riskidir. Bu tür bir senaryoda, kent planlaması dışında gelişen bir yapılaşma süreci ortaya çıkabilmektedir.

Bu aşamadaki temel kavramsal çıktı ise, göç olgusudur. Öğrencilerin buldukları yerleşim yerlerinden üniversitelerin bulunduğu kentlere yönelmeleri, iç göç hareketi olarak değerlendirilmektedir. Geçmişte sanayi, turizm ve kırsal dönüşüm gibi farklı parametreler kentleşmenin temel nedenleri arasında yer alırken, 2000'li yıllardan itibaren bu nedenlere üniversite bileşenlerinin hareketliliği de eklenmiştir. Öğrencilerin ve üniversite personelinin çalışma durumları, mekânsal tercihleri ve harcamaları, kentsel kalkınmanın temel dinamiklerinden biri haline gelmiştir (Demireli & Taşkın, 2013). Göçle ilgili bir diğer eğilim ise, üniversite kurulmadan önce göç veren kentlerin, üniversiteye bağlı olarak fonksiyonel gelişim göstermesiyle birlikte göçün yavaşlamasıdır. Üniversitenin kurulmasının ardından eğitim, hizmet ve konut gibi fonksiyonların gelişmesi, yerel halk için istihdam olanakları yaratmakta ve dış göç eğilimini azaltmaktadır (Çokgezen & Tülin, 2018). Arslan'ın (2016) Sivas üzerine aktardığı bulgular da bu durumu desteklemektedir. 1974 yılında Cumhuriyet Üniversitesi kurulmadan önce göç veren ve şehirsiz fonksiyonları zayıf bir kent olan Sivas, üniversitenin kurulması ve gelişmesiyle birlikte bu süreci tersine çevirmiştir. Günümüzde Sivas, öğrenci nüfusunun katkısıyla yerel istihdam olanakları sunmakta ve bölgedeki önemini güçlendirmektedir.

Türkiye'ye dair aktarımlar, üniversite-kent ilişkisini daha çok makro düzeyde ele alan çalışmalar çerçevesinde şekillenmektedir. Batı literatüründe ise makro düzeyli ekonomi-kent ve üniversite temelli çalışmalar olsa da (Bank & Sibanda, 2018; Valero & Van Reenen, 2019) kavrayışlar, daha çok mikro düzeydeki etkiler üzerinden belirginleşmektedir. Yapılan çalışmaların teorik kavramsallaştırmalar açısından – örneğin soylulaştırma gibi – daha güçlü temellere dayandığı anlaşılmaktadır. Türkiye ile Batı üniversiteleri arasındaki ilk temel farklılık, tarihsellik bağlamında ortaya çıkmaktadır. Batı'da üniversitelerin Türkiye'ye kıyasla çok daha köklü bir geçmişe sahip olması, öğrencilerin kentsel mekânda etkili aktörler olarak varlık göstermelerini kolaylaştırmaktadır. Türkiye'de ise özellikle Anadolu şehirleri bağlamında öğrencilerin kentsel özne haline gelmeleri, son yirmi yıllık sürecin bir sonucu olarak değerlendirilebilir. Oysa Batı'da bu durum yüzyılları kapsamaktadır. Bu nedenle, Batı literatüründeki güncel tartışmalar, öğrencilerin yerleşik konumlarından kaynaklanan birer "soylulaştırıcı özne" olarak ele alınabileceklerine işaret etmektedir (Lees vd., 2013; Mills, 1988; Smith & Butler, 2007; Smith & Holt, 2007). Ele alınan çalışmaların da bu bağlamda daha detaylı analizlere dayandığı anlaşılmaktadır.

Batı literatürünü farklılaştıran bir diğer önemli unsur ise, öğrenci nüfusunun etkilerinin mahalle ölçeğinde detaylı biçimde ele alınmasıdır. Bu çalışmalarda en belirgin etki, mahallelerdeki öğrenci konutlarının gelişimi ve çeşitlenmesinde görülmektedir. Batı'da öğrenci talebinin sürekliliği ve gücü, gayrimenkul piyasasında farklı konut sunum biçimlerinin ortaya çıkmasına neden olmuştur. Gregory (2020) özellikle Britanya'da öğrenci talebinin yoğunluğu nedeniyle PBSA (Purpose Built Student Accommodation) ve HMO (House in Multiple Occupation) gibi farklı konut tiplerinin geliştiğini, hatta bu konut modellerinin Güney Afrika gibi ülkelere de yayıldığını aktarmaktadır. Bu tür özel konut geliştiriciliğinin Türkiye kent sisteminde henüz oluşmadığı ise bir gerçekliktir.

Tartışmayı bir adım öteye taşıyan Kenna & Murphy (2021), ayrıcalıklı ve üst sınıfa hitap eden PBSA türündeki yeni öğrenci konutlarının, öğrenciler arasında yeni sınıfsal ayrışma örüntüleri yarattığını ifade etmektedir. Neticede, Batı'da yapılan çalışmaların daha güçlü teorik çerçevelere yaslandığı ve etki açısından yereli daha derinlikli bir şekilde kavradığı anlaşılmaktadır. Türkiye'de ise üniversite-kent ilişkisi bağlamında Batı'daki bu analitik yaklaşımı referans alan çalışmaların yeni yeni gelişmekte olduğu görülmektedir. Özellikle büyük şehirlerde gözlemlenen uzun vadeli etkiler, Türkiye'de üniversite-kent çalışmalarının farklı bir yörüngeye yönelmekte olduğunun somut göstergeleri olarak değerlendirilebilir (Aslan & Çakır, 2021; T. Aydın, 2019; Bostancı, 2018; Kırmızı vd., 2020; Öztaş & İslam, 2019; Tuncer & İslam, 2017; Uludağ, 2021). Bu çalışma, Türkiye'de daha yaygın olan makro ölçekteki üniversite-kent ilişkisi çalışmalarına katkı sunmayı hedeflemekte ve özgünlüğünü, birçok Anadolu kentinde gözlemlenen üniversite-kent dinamiğinin Siirt özelinde neden zayıf kaldığına ilişkin bulgular sunmasından almaktadır. Böylece, kentleşme sürecinde önemli bir aktör olan üniversitenin, Siirt gibi küçük şehirlerde nasıl daha etkin bir şekilde kullanılabileceği de tartışmaya açılmış olacaktır.

METODOLOJİ

Ana Kütle ve Örneklemin Belirlenmesi

Bu çalışmada, Siirt Üniversitesi'nin kentsel gelişimle kurduğu ilişki, öğrenci temelli beklenti ve memnuniyet perspektifi üzerinden ele alınmıştır. Böyle bir yaklaşımın tercih edilmesinin temel nedeni, üniversitenin en temel bileşeninin öğrenciler olmasından kaynaklanmaktadır. Dolayısıyla, üniversite öğrencilerinin talepleri, kentte öğrencilere hitap eden işletmelerin artmasına ve kentsel gelişimin hız kazanmasına katkı sağlamaktadır. Araştırmada, geniş bir öğrenci kitlesinin çalışmanın ana kütesini oluşturması nedeniyle nicel araştırma yöntemlerinden yararlanılmıştır. Nicel yöntemler, geniş örneklem gruplarından sınırlı fakat genellenebilir bilgi elde edilmesi amacıyla kullanılan araştırma stratejileridir (Patton, 2014). Bu bağlamda, Siirt Üniversitesi öğrencilerinin kentle kurduğu bağ ve memnuniyet düzeylerini ortaya koymak amacıyla anket tekniği tercih edilmiştir.

Çalışma kapsamında hem birincil hem de ikincil veri setlerinden faydalanılmıştır. İlk aşamada, ikincil veri setleri aracılığıyla Siirt Üniversitesi'ne bağlı akademik birimlerde eğitim gören öğrencilerin sayısına ulaşılmaya çalışılmıştır. Bu amaçla üniversite bünyesindeki fakülteler, meslek yüksekokulları, enstitüler ve yüksekokullar çalışmaya dâhil edilmiştir. Araştırmanın ilk aşamasında, bu birimlere kayıtlı öğrenci sayılarına ulaşılmaya hedeflenmiş ve hangi birimde kaç öğrencinin bulunduğu bilgisi temin edilmiştir. Elde edilen verilere göre, üniversitede toplam 17.274 öğrencinin kayıtlı olduğu tespit edilmiştir. Ancak bu veri doğrudan çalışmanın amacına hizmet etmemektedir. Bunun iki temel nedeni bulunmaktadır: İlk olarak, listede aktif ve pasif öğrenciler ayırt edilmemiştir. İkincisi ise, başka üniversitelerde eğitimini tamamlayıp Siirt Üniversitesi'nden pedagojik formasyon eğitimi alan bireylerin de bu listeye dâhil edilmesidir. Araştırmacılar, her ne kadar listeyi daraltmaya çalışmış olsalar da üniversite kayıtlarının sistematik bir biçimde bu ayrımı yapmaması, bu çabayı sınırlı kılmıştır. Sonuç olarak, ana kütle büyüklüğü 17.274 olarak kabul edilerek çalışmaya devam edilmiştir.

Ana kütle belirlenmesinin ardından ikinci aşamada, öğrenci listeleri bölümler bazında ayrıştırılmıştır. Bu çabanın temel nedeni, araştırmacıların olasılığa dayalı örnekleme yöntemlerinden birini tercih etmesidir. Olasılığa dayalı örnekleme yöntemleri (basit tesadüfi, sistematik, küme, tabakalı) bireylerin çalışmaya katılma olasılıklarını eşit şekilde dağıtır (Yıldız, 2017). Böylece elde edilen verilerin genellenebilirliği sağlanabilmektedir. Bu doğrultuda, 17.274 kişilik ana kütlede yer alan öğrencilerin bölümlere göre listeleri oluşturulmuştur. Gerekli izinlerin alınması ve ilgili yazışmaların tamamlanmasının ardından araştırmacılar, bölümlerdeki öğrenci listelerine ulaşmıştır. Listelerde öğrencilerin ad ve soyadlarının baş harfleri, bölümleri, öğrenci numaraları ve iletişim bilgileri yer almıştır. Bu sayede her öğrenciye eşit katılım şansı tanınarak örnekleme süreci sağlıklı bir şekilde yürütülmüştür.

Bundan sonraki aşamada, olasılığa dayalı örnekleme yöntemlerinden biri olan basit tesadüfi örnekleme yöntemi tercih edilmiştir. Öğrenci bilgileri Microsoft Excel programına aktarılarak her sayfaya bir bölüm tanımlanmış, ardından yazılan basit bir formül yardımıyla öğrencilerin rastgele seçilmesi sağlanmıştır. Seçilen öğrencilerin çalışmaya katılmayı kabul etmemesi ya da anket sorularına eksik ya da hatalı yanıtlar vermesi durumunda, aynı yöntemle başka öğrenciler belirlenerek örnekleme süreci sürdürülmüştür. Bu çalışma için gerekli olan etik kurul raporu, Siirt Üniversitesi Etik Kurulu'nun 04.03.2025 tarihli 1095 numaralı oturumunda alınmıştır. Anketler, 15-30.03.2025 tarihleri arasında uygulanmıştır.

Örneklem Büyüklüğünün Belirlenmesi

Sosyal bilimlerde yürütülen araştırmalarda, en kritik aşamalardan biri örneklem büyüklüğünün doğru bir şekilde belirlenmesidir. Araştırmacılar, çoğu zaman ana kütle tamamina ulaşamadıkları için, bu evrenden uygun bir şekilde örneklem alma yöntemine başvurmaktadır. Bu çalışmada da, yukarıda aktarıldığı üzere, toplam ana kütle 17.274 olarak belirlenmiştir. Bu sayı, Siirt Üniversitesi'ne bağlı farklı akademik birimlerde kayıtlı öğrencilerin toplamını ifade etmektedir. Ana kütle tamamina ulaşmak pratikte mümkün olmadığından, araştırmacılar örnekleme yöntemine yönelmişlerdir. Bu noktada kritik olan husus, örneklem büyüklüğünün doğru bir şekilde hesaplanmasıdır. Uygun büyüklükte bir örneklemin belirlenmesi, araştırmacılara hem zaman hem de maliyet açısından önemli avantajlar sağlamaktadır.

Bu çalışma kapsamında örneklem büyüklüğünün belirlenmesinde Cochran'ın formülü kullanılmıştır (Cochran, 1977). Formülün uygulanması sonucunda, toplam örneklem büyüklüğü 376 olarak hesaplanmıştır. Cochran'ın formülü iki aşamalıdır. İlk aşama, evrenin sonsuz kabul edildiği durumlar için örneklem büyüklüğünü belirlemeye yöneliktir. Bu aşama aşağıdaki gibidir:

$$n_0 = \frac{Z^2 x p x q}{E^2}$$

Formülde

Z=1.96 (95% güven düzeyi için)

p=0.5, q=1-p=0.5 (maksimum varyans)

Formülden hareketle oluşturulmuş sonuç aşağıdaki gibidir:

$$n_0 = \frac{(1.96)^2 x 0.5 x (0.5)}{(0.05)^2} = \frac{3.8416 x 0.25}{0.0025} = 385$$

Düzeltilmiş Cochran Formülünde (Sonlu Evren) ise nihai örneklem büyüklüğünü bulmak için oluşturulmuş formül de aşağıdaki gibidir:

$$n = \frac{n_0}{1 + \frac{n_0 - 1}{N}}$$

Formülde

n₀=385

N=17.274

n₀-1=384

$$n = \frac{385}{1 + \frac{384}{17274}} = \frac{385}{1 + 0.02223} = \frac{385}{1.02223} = 376$$

Neticede, 17.274 kişilik ana kütlede %95 güvenilirlik ve %5 hata payı ile 376 kişiden örneklem alınması gerektiği anlaşılmıştır. Son aşamada ise örneklemin bölümlere göre dağıtılması kalmıştır. Bu aşamada ise örneklemin bölümlere dağıtılmasında aşağıdaki formül uygulanmıştır. Ayrıca Tablo 1'de bölümlere göre oluşturulmuş örnekleme dair uygulama yer almaktadır. Çalışmada gereken örneklem büyüklüğü 376 olmasına karşılık elde edilen anket sayısı 405 kişi olarak gerçekleşmiştir. Gerekli örneklem büyüklüğünün üstüne çıkılmasının nedeni enstitülerde bazı programlara kayıtlı öğrenci sayısından kaynaklanmaktadır. Örneğin Sosyal Bilimler Enstitüsü'ne kayıtlı öğrenci sayısı 31'dir. Aşağıdaki formül üzerinden hareket edildiğinde ulaşılmaması gereken örneklem sayısı 0,7 olarak çıkmaktadır. Aynı şekilde Coğrafya programına kayıtlı öğrenci sayısı da 25 kişidir. Burada da ulaşılmaması gereken öğrenci sayısı 0,5 olarak belirlenmiştir. Bu programlardaki öğrenci sayısı 1 olarak gerçekleştiğinden 376 olması gereken sayı 405'e kadar çıkmıştır. Nihayetinde çalışmada gereken örneklem büyüklüğünden daha fazla sayıda öğrenciyi ulaşılmıştır.

$$n_i = \frac{N_i}{N} X n$$

n_i = i 'inci bölüm için örneklem büyüklüğü

N_i = i 'inci bölümdeki öğrenci sayısı

N = Tüm bölümlerdeki toplam öğrenci sayısı (17.274)

n = Genel örneklem büyüklüğü (376)

Tablo 1: Bölümlere göre uygulanan formülün örnek bir gösterimi

Bölümler	Bölümdeki Öğrenci Sayısı	Tüm Bölümlerdeki Öğrenci Sayısı	Toplam Örneklem Büyüklüğü	Asıl Örneklem	Gerçekleşen
Antrenörlük Eğitimi	277	17274	376	6	6
Coğrafya (Tezli Y.L.)	25	17274	376	0,5	1

BULGULAR

Demografik Bilgiler

Çalışma kapsamında toplam 405 öğrenciye anket uygulanmıştır. Katılımcıların 137'si erkek, 268'i ise kadındır. Bölüm ve program bazlı dağılım incelendiğinde, fakülte ve enstitülerin tamamına erişim sağlandığı görülmektedir. Ancak Sosyal Bilimler, Fen Bilimleri ve Sağlık Bilimleri enstitülerindeki bazı programlara ulaşımında çeşitli güçlükler yaşanmıştır. Bu durumun temel nedeni, söz konusu programlarda kayıtlı öğrenci sayısının düşük olması ve öğrencilerin büyük çoğunluğunun Siirt dışında ikamet ederek aktif olarak çalışmalarınıdır. Bu nedenle, bahçe bitkileri, fizik, veterinerlik iç hastalıkları ve bölgesel kalkınma iktisadı gibi bazı programlarda doğrudan örneklem alınamamıştır. Bu eksiklik, aynı enstitülerde yer alan ve daha fazla öğrenciye sahip programlara örneklem dağılımı kaydırılarak telafi edilmiştir. Böylece, araştırma için yeterli düzeyde örnekleme ulaşımları sağlanmıştır.

Katılımcıların üniversitede geçirdikleri süreler incelendiğinde, çoğunluğun iki yıldır üniversitede bulunan öğrencilerden oluştuğu görülmektedir. Bu gruptaki öğrenci sayısı 146'dır ve toplam katılımcıların %36'sını oluşturmaktadır. İkinci sırada, hazırlık sınıfında olan ve bir yıldır üniversitede bulunan öğrenciler yer almakta; bu gruptaki öğrenci sayısı 112 olup toplamın %28'ini temsil etmektedir. Üç yıldır üniversitede öğrenim gören katılımcıların sayısı ise 89'dur ve bu grup, örneklemin %22'sini oluşturmaktadır. Dört yıldır üniversitede bulunan öğrencilerin sayısı 42 olup, bu oran toplamın %10'una tekabül etmektedir. Üniversiteyle olan bağları beş yıl ve üzeri olan, yani okulunu çeşitli nedenlerle uzatmış ya da lisansüstü programlara devam eden katılımcıların sayısı ise 7 kişidir ve bu grup, toplam örneklemin yalnızca %2'sini kapsamaktadır (Tablo 2).

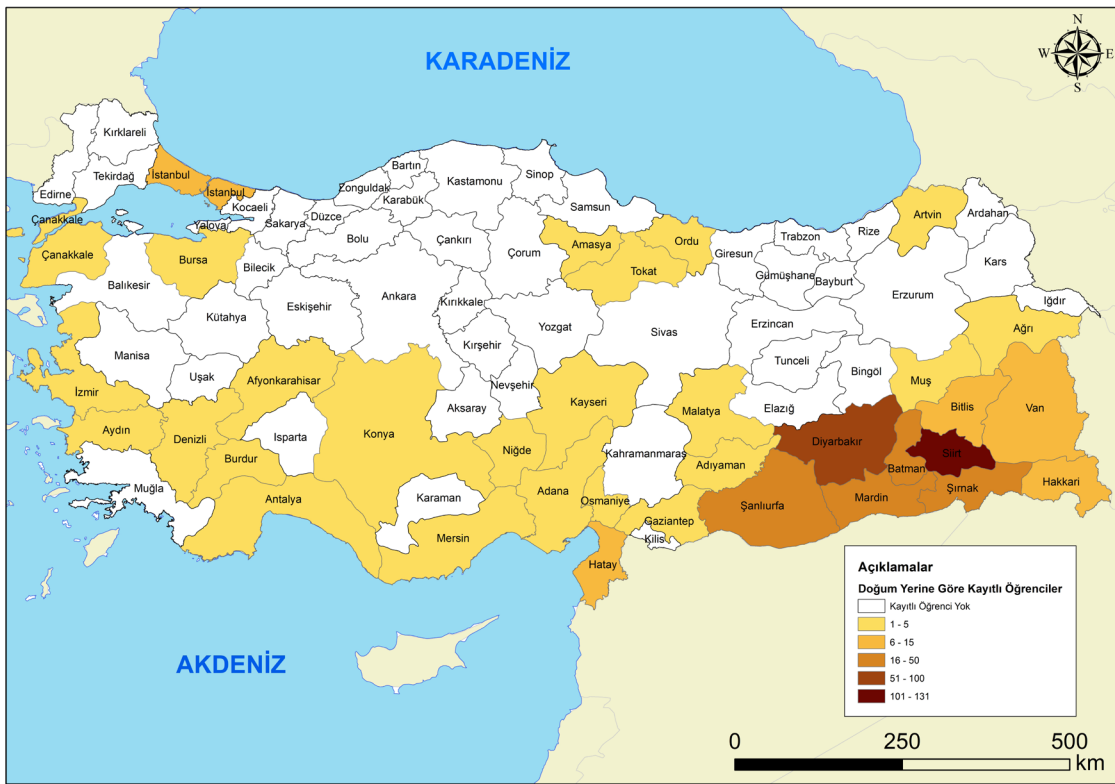
Anketlerden elde edilen verilere göre, enstitülerde kayıtlı bazı öğrenciler, lisans eğitimlerini farklı üniversitelerde tamamladıkları için Siirt Üniversitesi'nde geçirdikleri süreyi bir ya da iki yıl olarak belirtmiştir. Buna karşın, 13 katılımcının hem lisans eğitimini Siirt Üniversitesi'nde tamamladığı hem de lisansüstü programa devam ettiği anlaşılmaktadır. Sonuç olarak, bu dağılım, bir yandan üniversiteye yeni başlayan ya da henüz ilk yılını doldurmuş öğrencilerin deneyimlerine ulaşmayı sağlarken, diğer yandan iki yıl ve üzeri süredir üniversite bünyesinde bulunan öğrencilerin tutum ve değerlendirmelerine de erişim imkânı sunmaktadır.

Tablo 2: Katılımcıların üniversitede geçirdikleri sürenin dağılımı

Okuduğu Sınıf	Kişi Sayısı	Oran (%)
Hazırlık sınıfı ve 1.yıl	112	28
2.yıl	146	36
3.yıl	89	22
4.yıl	42	10
5.yıl	3	1
5 yıldan fazla	13	3

Katılımcıların yaş ortalaması 23'tür. Türkiye'deki birçok Anadolu üniversitesinde olduğu gibi, Siirt Üniversitesi'nde de öğrencilerin büyük kısmı üniversite eğitimlerini ikamet ettikleri ya da yakın çevredeki şehirlerde sürdürmektedir (Yaşar vd., 2022). Katılımcıların doğum yerlerine ilişkin veriler, üniversitenin öğrenci profiline dair genel bir izlenim sunmaktadır. Bu tür bir dağılım, öğrencilerin geldikleri şehirleri doğrudan yansıtmasa da üniversitenin demografik yapısını anlamak açısından önemli bir veri kaynağıdır.

Toplam 405 katılımcıdan 2'si doğum yeri bilgisini paylaşmamıştır. Ayrıca, 23 katılımcı yabancı uyrukludur. Kalan 380 kişinin doğum yeri verilerine bakıldığında, 131 öğrencinin Siirt doğumlu olduğu görülmektedir. Siirt'i sırasıyla Diyarbakır'dan gelen 52, Batman'dan gelen 36, Şırnak'tan gelen 26, Mardin ve Şanlıurfa'dan gelen 24'er, Van'dan gelen ise 13 katılımcı takip etmektedir (Şekil 1). Bu dağılım, üniversitenin ağırlıklı olarak bölgesel bir çekim alanına sahip olduğunu ve özellikle çevre illerden öğrenci aldığını ortaya koymaktadır.



Şekil 1: Siirt Üniversitesi Öğrencilerinin Doğum Yerlerine Göre Dağılışı

Katılımcıların 368'i (%91) bekâr, 28'i (%7) evlidir. İki katılımcı medeni durumunu "ayrılmış" olarak belirtmiş, yedi katılımcı ise bu soruya yanıt vermemiştir.

Katılımcıların gelir düzeyleri incelendiğinde, 1000 TL'nin altında gelire sahip olanların toplam içindeki oranı %29'dur. Bu gruptaki öğrencilerin harcama kalemlerinin oldukça sınırlı olduğu söylenebilir. Buna karşılık, 2001-3000 TL arasında gelire sahip katılımcılar da toplamın %29'unu oluşturmaktadır. Bu grup, genellikle burs ve aile desteğiyle geçimini sağlamakta olup, bir önceki gruba kıyasla tüketim davranışlarında farklılaşma gösterebilmektedir. Bunun dışında, 3000-5000 TL aralığında gelire sahip olan katılımcıların oranı %15'tir. 5000 TL'nin üzerinde gelire sahip öğrenciler ise toplamın %17'sini oluşturmaktadır. Bu son grupta ağırlıklı olarak çalışma hayatına atılmış lisansüstü öğrencilerin yer aldığı görülmektedir (Tablo 3).

Tablo 3: Katılımcıların Gelir Düzeyi

Gelir Düzeyi	Kişi Sayısı	Oran (%)
0-1000 TL	116	29
1001-2000 TL	32	8
2001-3000 TL	116	29
3001-4000 TL	38	9
4001-5000 TL	26	6
5000 TL+	69	17
Cevaplanmayan	8	2

Üniversite öğrencilerinin gelirlerini artırma yollarından biri, iş hayatında yer almaktır. Özellikle yarı zamanlı çalışma imkânları, öğrencilerin eğitim süreçlerini daha sürdürülebilir kılabilir. Bu kapsamda katılımcılara, “Herhangi bir işte çalışıyor musunuz?” sorusu yöneltilmiş ve 346 katılımcının bu soruya “hayır” yanıtı verdiği tespit edilmiştir. Sadece 48 katılımcı, herhangi bir işte çalıştığını belirtmiştir.

İş hayatında yer aldığını belirten 48 katılımcının 35’i, 5000 TL ve üzeri gelir seviyesine sahiptir. Bu kişilerin yaş ortalaması ise 33,6’dır. Çalıştıkları meslekler oldukça çeşitlidir; kamu personeli, öğretmen, mühendis gibi meslek gruplarının yanı sıra daha az sayıda katılımcı esnaflık yaptığını ifade etmiştir. Ayrıca bu bireylerin büyük çoğunluğunun fakültelerden ziyade enstitü, meslek yüksekokulu veya yüksekokul programlarına kayıtlı olduğu görülmektedir. Bu durum, ilk defa üniversite eğitimi alan, görece daha genç yaşta ve daha düşük gelir düzeyine sahip katılımcıların büyük oranda herhangi bir işte çalışmadıklarını ortaya koymaktadır.

Bu çalışmada katılımcıların harcama kalemleri incelendiğinde, ilk sırada %37’lik oranla gıda ve içecek harcamalarının geldiği görülmektedir. Bu kalemi %16 ile eğitim materyalleri izlemektedir. Kıyafet ve ayakkabı harcamaları ile barınma giderleri ise eşit bir orana sahip olup, her biri %13’lük bir paya sahiptir. Ulaşım harcamaları %9, kişisel bakım ürünleri ve teknolojik ürünler %4, eğlence ve hobiler %2, sağlık harcamaları ve kültürel aktiviteler ise %1 oranında yer tutmaktadır (Tablo 4). Bu dağılım, öğrencilerin temel ihtiyaçlara dayalı harcamalarının öncelikli olduğunu göstermektedir.

Tablo 4: Katılımcıların Harcama Kalemleri

Harcama Kalemleri	Kişi Sayısı	Oran (%)
Barınma	49	13
Eğitim Materyalleri	64	16
Eğlence ve Hobiler	9	2
Gıda ve İçecek	145	37
Kıyafet ve Ayakkabı	52	13
Kişisel Bakım Ürünleri	16	4
Sağlık Harcamaları	5	1
Ulaşım	36	9
Teknolojik Ürünler	13	4
Kültürel Aktiviteler	4	1

Siirt Üniversitesi öğrencilerinin barınma tercihleri incelendiğinde, %58’lik büyük bir çoğunluğun öğrenci yurtlarında kaldığı görülmektedir. Üniversite yurtlarının kampüs alanı içerisinde yer aldığı ve Kezer kampüsünün kent merkezinden oldukça uzakta bulunduğu düşünüldüğünde, üniversitenin kentsel gelişime neden sınırlı bir etki sunduğu daha net anlaşılmaktadır. Üniversitenin kent merkezine olan uzaklığı, öğrencilerin kenti sadece zorunlu durumlarda kullanmalarına yol açmaktadır. Aile yanında kalan öğrenciler %27, öğrenci evinde kalanlar ise %9’luk bir oranla temsil edilmektedir (Tablo 5). Bu iki grubu dışarıda bıraktığımızda, Siirt’te üniversite öğrencilerinin barınma temelli olarak kent ile kurdukları bağın zayıf olduğu sonucuna ulaşmak mümkündür.

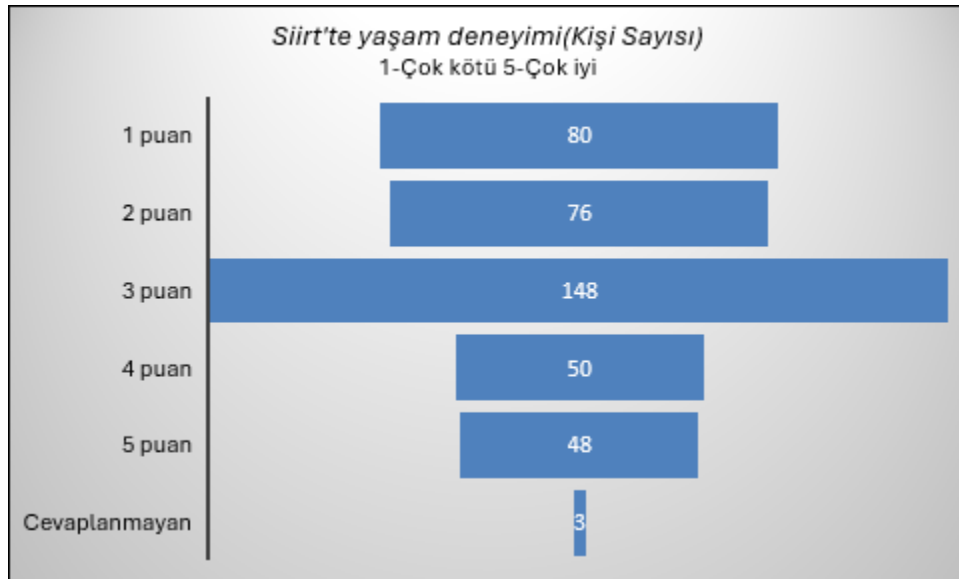
Tablo 5: Katılımcıların Barınma Tercihleri

Kalınan Yer	Kişi Sayısı	Oran (%)
Aile Yanı	108	27
Kendi Evim	13	3
Öğrenci Evi	36	9
Öğrenci Yurdu	233	58
Diğer	10	2
Cevaplanmayan	5	1

Kent ve Üniversite: Deneyimler ve Memnuniyet Durumları

Günümüzde kentleşme dinamikleri açısından üniversiteler önemli bir itici güç konumundadır (Işık, 2008). Üniversite öğrencilerinin kentsel mekânla kurdukları etkileşim, kentteki fonksiyonların gelişimi açısından büyük önem taşımaktadır. Bu bağlamda, çalışmada Siirt Üniversitesi öğrencilerinin kentle kurdukları bağ araştırılmıştır. Katılımcılara, Siirt ile aidiyet duygularını ölçmeye yönelik sorular yöneltilmiştir. Elde edilen verilere göre, 168 katılımcı (%41) kendisini Siirt'te ait hissettiğini belirtirken, 233 katılımcı (%58) bu aidiyet duygusunu taşımadığını ifade etmiştir. 4 katılımcı ise bu soruya yanıt vermemiştir. Bu sonuçlar, öğrencilerin önemli bir bölümünün kentle güçlü bir bağ kurmakta zorlandığını ortaya koymaktadır.

Katılımcılardan ayrıca Siirt'te yaşamaya dair genel memnuniyet düzeylerini puanlamaları istenmiştir. Elde edilen bulgulara göre, katılımcıların büyük bir kısmı düşük puanlama yapmıştır. 156 katılımcı (%39), Siirt'te yaşamayı 1 veya 2 puanla değerlendirmiştir. Ortalama düzeyde memnuniyeti yansıtan 3 puan ise en fazla tercih edilen seçenek olmuş; bu seçeneği 148 katılımcı (%36) işaretlemiştir. Kentte yaşamaktan memnun olduğunu belirterek 4 ve 5 puan veren katılımcı sayısı ise 98 olup, bu grup toplamın %24'ünü oluşturmaktadır (Şekil 2). Bu veriler, öğrencilerin önemli bir bölümünün kentle kurduğu ilişkinin zayıf olduğunu ve genel memnuniyet düzeyinin düşük kaldığını göstermektedir.



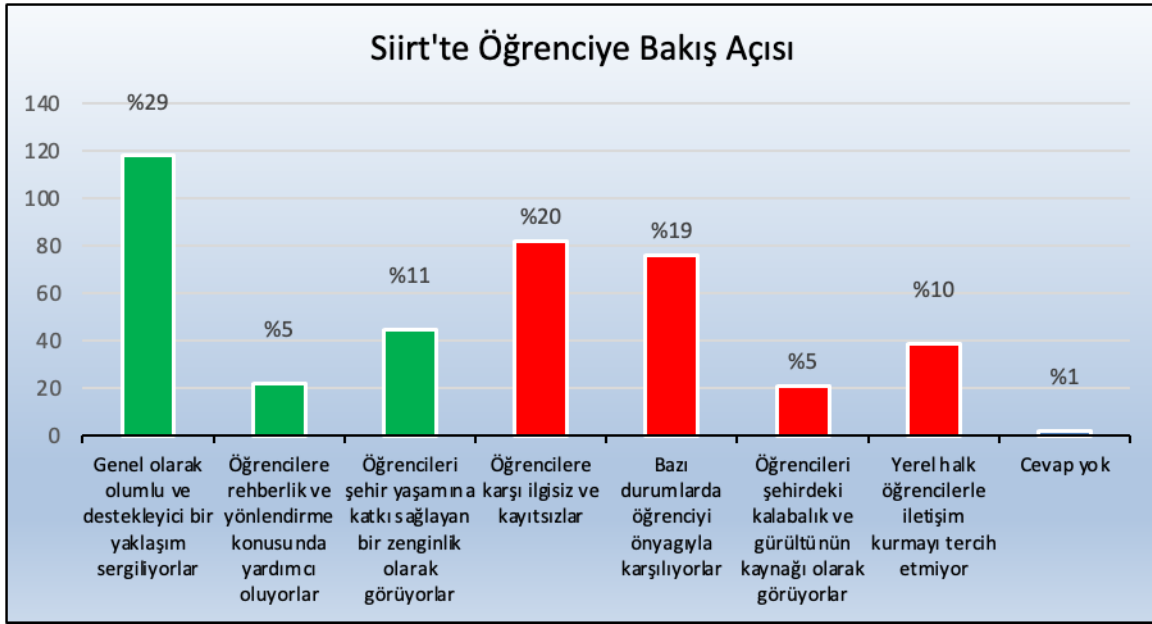
Şekil 2: Siirt'te Yaşam Deneyimlerinin Puanlanması

Katılımcılara “Şehrin genel atmosferini nasıl buluyorsunuz?” sorusu yöneltildiğinde, önceki bulgularla benzer bir dağılımın ortaya çıktığı görülmektedir. Siirt'teki deneyimini olumsuz değerlendiren katılımcılar, başlıca gerekçe olarak insan ilişkilerinde soğukluk (%19), kentin yavaş bir yapıya sahip olması (%35) ve kentin hem gelişmemiş hem de pahalı olması (%3) gibi nedenleri ifade etmişlerdir. Buna karşılık, Siirt'i sıcak ve samimi bir kent olarak tanımlayan katılımcıların oranı %41'dir. Siirt'i

hareketli ve yaşamın hızlı aktığı bir şehir olarak değerlendiren katılımcıların oranı ise %2'dir. Bu veriler, kente dair algıların büyük ölçüde olumsuz olmakla birlikte, olumlu görüş bildiren belirli bir grubun da varlığını göstermektedir.

Katılımcıların şehirdeki genel atmosfere ilişkin algılarından, öğrencilerle ilgili yerel halkın tutumuna geçildiğinde, olumsuz değerlendirmelerin etkisini sürdürdüğü anlaşılmaktadır. Bu bölümde katılımcılara, 3 olumlu ve 4 olumsuz seçenekten oluşan değerlendirme değişkenleri sunulmuştur. Toplam 405 katılımcının 218'i (%54) olumsuz bildirimde bulunurken, 185'i (%46) olumlu görüş belirtmiştir. Olumsuz bildirimlerde en sık karşılaşılan gerekçeler; öğrencilere karşı ilgisizlik ve kayıtsızlık (%20) ile önyargılı yaklaşım (%19) olmuştur. Ayrıca öğrencilerin kentteki kalabalık ve gürültünün kaynağı olarak görülmesi ve yerel halkın öğrencilerle iletişim kurmaktan kaçınması da olumsuz algıyı besleyen diğer nedenlerdir.

Olumlu bildirimlerde ise katılımcıların %29'u yerel halktan destekleyici tutumlarla karşılaştığını belirtmiştir. Rehberlik ve yönlendirme konusunda yardımcı olunması (%5) ve öğrencilerin kent yaşamına katkı sağlayan bireyler olarak görülmesi (%11), olumlu bildirimler arasında yer almaktadır (Şekil 3).



Şekil 3: Siirt Üniversitesi Öğrencilerinin Gözünden Yerel Halk ile Olan İlişkiler

Bu sonuçlar, katılımcıların kentte kendilerini ne ölçüde kabul görmüş hissettiklerine dair önemli ipuçları sunmaktadır. Öğrencilerin Siirt'e katkılarına ilişkin katılımcı görüşleri incelendiğinde, en çok belirtilen etkinin ekonomik temelli olduğu anlaşılmaktadır. Katılımcıların %37'si, öğrencilerin Siirt'e ekonomik katkı sağladığını ifade etmiştir. Bunun yanında, %19'luk bir kesim öğrencilerin kentte kültürel çeşitliliği artırdığını düşünmekte, %18'lik bir kesim ise genç ve dinamik bir nüfus oluşumunu öğrencilerin varlığıyla ilişkilendirmektedir. Daha düşük oranlarla da olsa, sosyal etkinliklerin düzenlenmesi, eğitilmiş bir nüfusun oluşması ve kütüphane ile laboratuvar gibi altyapıların gelişmesi de öğrencilerin kente katkıları arasında sayılmaktadır.

Katılımcılara yöneltilen "Siirt'in sevdiğiniz ve sevmediğiniz yönleri nelerdir?" sorusuna verilen açık uçlu cevaplar, memnuniyet ve memnuniyetsizlik gerekçelerinin farklı açılardan şekillendiğini göstermektedir. Siirt'ten memnuniyet sebepleri arasında en fazla öne çıkan unsur, kentin küçük ölçekli oluşudur. Katılımcıların bir bölümü, Siirt'in küçük olması nedeniyle sıcak, sakin ve ulaşılabilir bir yapıya sahip olduğunu düşünmektedir. Ayrıca, küçük ölçekli bir kentin ekonomik açıdan daha uygun ve yaşanabilir bulunması da memnuniyet gerekçeleri arasında yer almaktadır (Tablo 6).

Tablo 6: Sevilen Yönler Dair Açık Uçlu Sorulara Verilen Yanıtlar

Kullanılan Kelime	Kullanım Sıklığı
Küçük	62
Sakin	34
Şehir	17
Sıcak	14
Kolay	13
Samimi	13
Sessiz	10
Ekonomik	9

Öte yandan, memnuniyetsizliklerin başında ulaşım sorunu gelmektedir. Ulaşım, yalnızca kent genelinde değil, üniversite ile kent merkezi arasındaki bağlantı açısından da önemli bir problem olarak öne çıkmaktadır. Sefer sayısının azlığı ve toplu taşıma araçlarının kalitesine yönelik olumsuz değerlendirmeler, bu başlıktaki temel sorunları oluşturmaktadır. Açık uçlu sorulardan elde edilen yanıtlarda, “aktivite”, “sosyal”, “küçük”, “az”, “kısıtlı” ve “yetersizlik” gibi olumsuz ifadelerin sıkça kullanıldığı görülmektedir. Hatta bazı katılımcılar için “küçük” kavramı olumlu bir özellik olarak değerlendirilse de, katılımcıların büyük çoğunluğu tarafından bu durum memnuniyetsizlik kaynağı olarak tanımlanmıştır (Tablo 7).

Tablo 7: Sevilmeyen Yönler Dair Açık Uçlu Sorulara Verilen Yanıtlar

Kullanılan Kelime	Kullanım Sıklığı
Yok	54
Ulaşım	41
Küçük	27
Az	26
Sosyal	26
Olmaması	22
Aktivite	21
Kısıtlı	14
Yetersiz	13
Gelişmemiş	12
Hiç	10
Yetersizliği	7

Katılımcıların kentin geliştirilmesi gereken yönlerine ilişkin verdikleri cevaplar, en güçlü vurgunun sosyal aktivitelere yönelik olduğunu göstermektedir. Bu durum, Siirt'in henüz bir üniversite kenti kimliğini tam anlamıyla kazanamadığının önemli bir göstergesi olarak değerlendirilebilir. Katılımcılar, sosyal yaşamın zayıflığını kentsel gelişimin önündeki temel eksikliklerden biri olarak ifade etmektedir (Tablo 8).

İkinci önemli vurgu ise ulaşım konusundadır. Kent içinde etkin ve işlevsel bir ulaşım ağına ihtiyaç duyulduğu belirtilmekte; mevcut ulaşım sisteminin yetersizliği vurgulanmaktadır. Daha az sıklıkla da olsa eğitim, eğlence, spor, tiyatro gibi kavramlar tekrar edilerek, geliştirilmesi gereken alanlara dair görüşler dile getirilmiştir (Tablo 8). Bu ifadeler, öğrencilerin kentten beklentilerinin büyük ölçüde sosyo-kültürel ve altyapısal ihtiyaçlara dayandığını göstermektedir.

Tablo 8: Kentin Geliştirilmesi Gereken Yönlerine Dair Açık Uçlu Sorulara Verilen Cevaplar

Kullanılan Kelime	Kullanım Sıklığı
Sosyal	88
Aktiviteler	84
Alanlar	56
Ulaşım	45

Etkinlikler	24
Kültürel	18
Eğitim	13
Eğlence	13
Spor	11
Tiyatro	7

Katılımcılara yöneltilen son soru, mezuniyet sonrası Siirt'te yaşamaya devam etme durumlarına ilişkindir. Bu soruya verilen yanıtlar incelendiğinde, 120 katılımcı (%30) mezuniyet sonrası Siirt'te kalmayı düşündüğünü belirtmiştir. Bu gruptaki katılımcıların büyük çoğunluğu Siirtli olup, bu tercihlerinin gönüllülükten ziyade zorunlulukla ilişkili olduğu anlaşılmaktadır.

Buna karşılık, 285 katılımcı (%70) mezuniyetin ardından Siirt'te yaşamayı düşünmediğini belirtmiştir. Siirt'te kalmama gerekçeleri arasında en fazla dile getirilen unsur, kentin gelişmemiş bir yer olarak değerlendirilmesidir. Katılımcılar, başta iş imkânlarının yetersizliği ve geçim kaynaklarının sınırlılığı olmak üzere, Siirt'in yaşam standartlarının beklentilerini karşılamadığını ifade etmişlerdir. Bu veriler, öğrencilerin mezuniyet sonrası yaşam planlarında Siirt'in yeterince cazip bir seçenek oluşturmadığını ortaya koymaktadır.

Kent ve Üniversite: Fonksiyonel Bölgeler ve İşlevsel Kullanım

Siirt, gerek nüfus büyüklüğü gerekse fonksiyonel yapısı açısından Anadolu'nun küçük ölçekli kentleri arasında yer almaktadır. Bu durum, öğrenci yaşamı üzerinde hem olumlu hem de olumsuz etkiler doğurabilmektedir. Bu bağlamda çalışmada, öğrencilerin Siirt'in fonksiyonel yapısına ilişkin bakış açıları da sorgulanmıştır. İlk olarak, katılımcıların Siirt'in sosyal ve kültürel imkânlarına yönelik memnuniyet düzeyleri değerlendirilmiştir. Bu soruya yanıt veren 338 katılımcı (%84) memnun olmadığını belirtirken, yalnızca 66 katılımcı (%16) olumlu görüş bildirmiştir. Memnuniyetsizliğin nedenlerine dair açık uçlu soruya verilen cevaplar ortak yanıtın “yok” kelimesinde birleştiğini göstermektedir (Tablo 9).

Tablo 9: Sosyal ve Kültürel Memnuniyetsizliğe Dair Açık Uçlu Soruya Verilen Cevaplar

Kullanılan Kelime	Kullanım Sıklığı
Yok	63
Sosyal	47
Şehir	44
Aktivite	41
Ulaşım	24
Az	22
Değilim	22
Küçük	20
Kısıtlı	17
Yetersiz	13
Hiç	12

Bu ifade, öğrencilerin kentte sosyal ve kültürel anlamda aradıklarını bulamadıklarını en net şekilde ortaya koymaktadır. “Yok” kelimesini takiben açık uçlu cevaplar arasında “sosyal”, şehir ve “aktivite” yer almaktadır. Bu sözcükler, öğrencilerin temel beklentisi olan sosyal yaşamın eksikliğine işaret etmektedir. Ayrıca “şehir” kelimesinin de bu bağlamda sıklıkla beraber kullanılmasının, öğrencilerin olumsuz algılarında Siirt'in bütünsel bir olgu olarak kavrandığını göstermesi bakımından dikkat çekicidir.

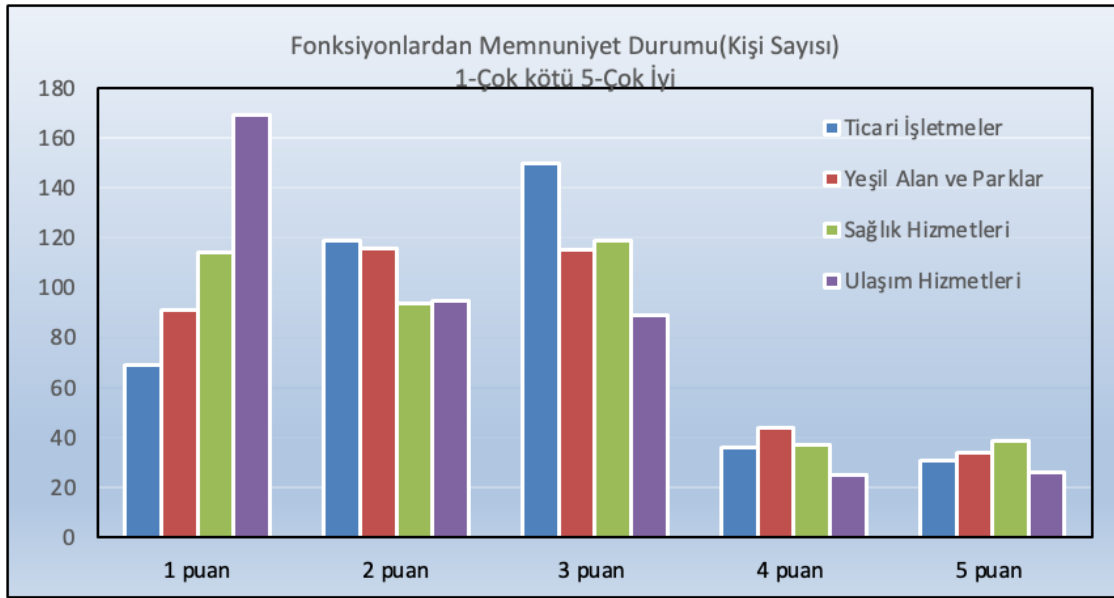
Katılımcıların olumsuz bildirimleri; “gelişmemiş olma”, “ulaşım sorunu”, “sevmeme hali” ve “yetersizlik” gibi tamamlayıcı cevaplarla devam etmektedir (Tablo 9). Buna karşılık, açık uçlu cevaplarda az sayıda katılımcı ise “yok” kelimesinin zıttı olan “çok” ifadesini kullanarak memnuniyetini dile getirmiştir. Bu gruptaki katılımcıların yanıtlarında “çok” sözcüğü; “iyi”, “sıcak”, “küçük” ve “aktivite” gibi olumlu nitelendirmelerle birlikte kullanılmıştır.

Bu durum, Siirt'teki yaşam koşullarını olumlu değerlendiren öğrencilerin, kentin küçük ölçekli yapısını avantaja dönüştürdüğünü göstermektedir. Ancak genel tablo, öğrencilerin sosyal ve kültürel imkânlar açısından ciddi bir yetersizlik algısı taşıdığını ortaya koymaktadır.

En fazla tercih edilen yerler ve fonksiyonel bölgeler sıralamasında, öğrencilere hitap eden yeme-içme, giyim veya kafe tarzı ticari işletmeler ilk sırada yer almaktadır. Katılımcıların 209'u (%52), gündelik yaşamda en sık kullandıkları alanların bu tür ticari işletmeler olduğunu belirtmiştir. Ticari işletmeleri sırasıyla; 119 kişiyle (%29) parklar ve donatı alanları, 41 kişiyle (%10) arkadaşının öğrenci evi ve 33 kişiyle (%8) kamu binaları takip etmektedir.

Ancak katılımcılardan bu alanlara yönelik memnuniyet düzeylerini puanlamaları istendiğinde, genel memnuniyetin düşük olduğu anlaşılmaktadır. Fonksiyonel yapıdan duyulan memnuniyetsizliğin en temel göstergesi, bu alanlara verilen düşük puanlardır. Ticari işletmeler, yeşil alan ve parklar, sağlık hizmetleri ve ulaşım hizmetleri için verilen puanlarda en az yoğunluk 4 ve 5 puanlarında görülmektedir. Buna karşılık, 1 puanla en fazla değerlendirilen fonksiyon ulaşım hizmetleridir. Siirt Üniversitesi'nin kent merkezinden uzak bir konumda yer aldığı düşünüldüğünde, etkin bir ulaşım hattının varlığı kritik öneme sahiptir. Ancak yapılan gözlemler, kentte üniversite ile merkez arasındaki toplu ulaşımın yetersiz olduğunu ortaya koymaktadır. Sefer sayısının azlığı ve ulaşım araçlarının nitelik bakımından yetersizliği, ulaşımına yönelik memnuniyetsizliğin temel nedenlerini oluşturmaktadır.

Sağlık hizmetlerine yönelik memnuniyetsizlik de ulaşımın hemen ardından gelmektedir. Katılımcıların büyük çoğunluğu, sağlık hizmetlerine 1 ve 2 puan vererek memnuniyetsizliğini açıkça ifade etmiştir. Aynı şekilde, yeşil alan ve parklar ile ticari işletmelere yönelik memnuniyet düzeyleri de genel olarak düşük puanlarla ifade edilmiştir (Şekil 9).



Şekil 9: Fonksiyonlara Dair Memnuniyet

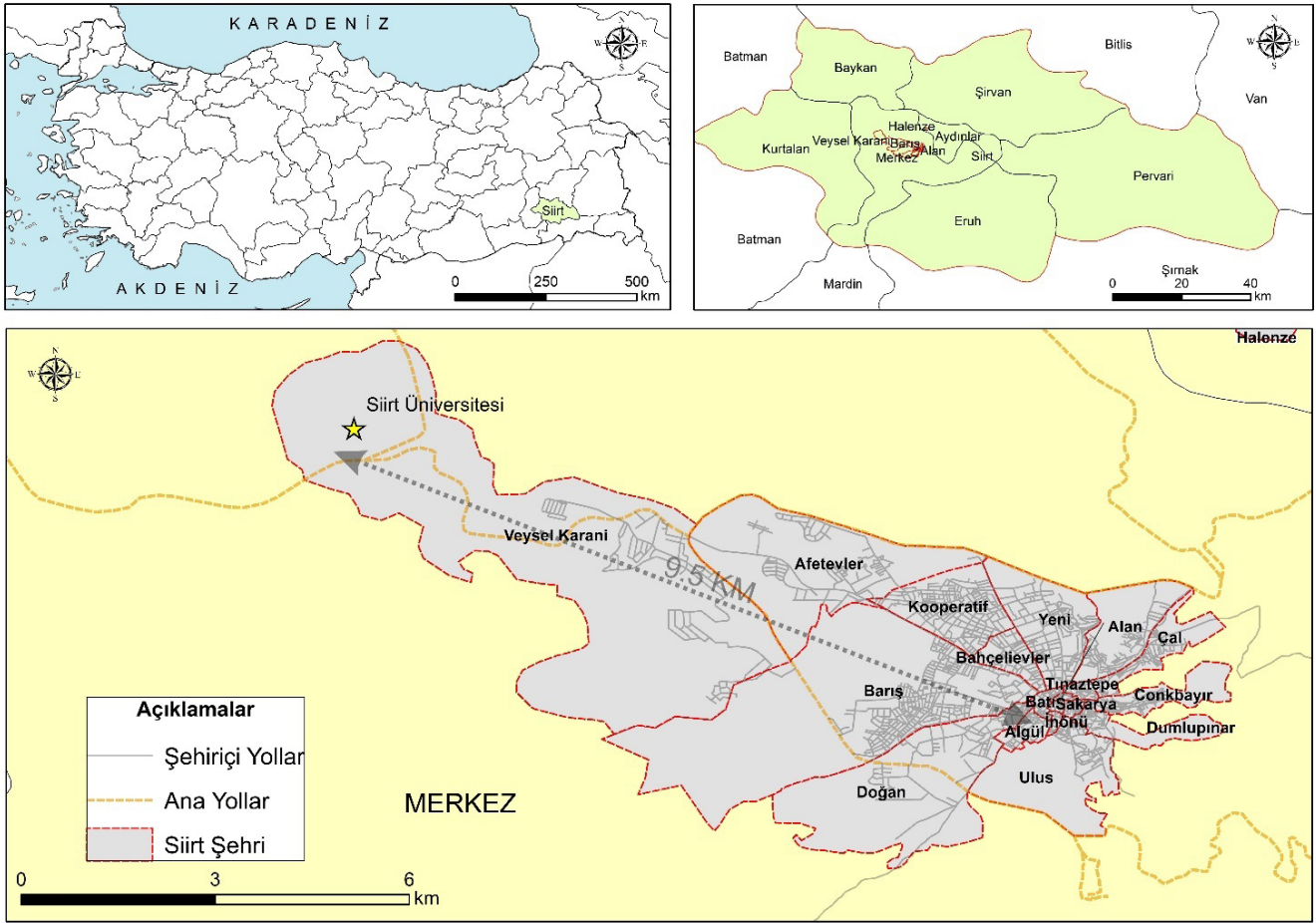
Bir kentte fonksiyonların etkin kullanımı ve sürdürülebilirliğini sağlayan temel unsurlardan biri güvenlidir. Bu bağlamda katılımcılara Siirt'i güvenli bulup bulmadıkları sorulmuş ve 277 katılımcı (%68) kenti güvenli bulduğunu belirtmiştir. Buna karşılık 128 katılımcı (%32) ise Siirt'i güvenli bulmadığını ifade etmiştir.

Güvenli bulmayan katılımcıların sunduğu gerekçeler incelendiğinde, ortaklaşan tek bir somut nedenin öne çıkmadığı görülmektedir. Katılımcılar, özellikle geceleri sokakların ıssız olması, bazı bölgelerin yeterince aydınlatılmaması, sokakların güvenlik hissi vermemesi ve sokak hayvanlarının varlığı gibi çeşitli nedenleri memnuniyetsizlik gerekçesi olarak belirtmiştir. Bu durum, güvenlik algısının bireysel deneyimlere dayalı ve çok boyutlu olduğunu göstermektedir.

TARTIŞMA

Siirt Üniversitesi, 2018 yılında kurulmuş Anadolu'daki pek çok üniversite gibi, son yıllarda öğrenci talebi gören yükseköğretim kurumlarından biridir. Ancak, kuruluş yeri itibarıyla üniversitenin birtakım dezavantajlar barındırdığı anlaşılmaktadır. Bu kapsamda yapılabilecek ilk tespit, üniversitenin ana kampüsü ile kent merkezi arasındaki mesafenin kuşuçuğu 9.5 km olmasıdır. Bu mesafe, karayoluyla 11 km'ye kadar çıkmaktadır (Şekil 10). Üniversite ile şehir arasındaki ulaşım hem kamuya ait ulaşım araçlarıyla hem de özel minibüslerle sağlanmaktadır (Fotoğraf 1). Dolmuş olarak tariflenen özel ulaşımında sarı ve kırmızı olmak üzere iki hat mevcuttur. Toplam 32 olan özel dolmuş sayısı, kırmızı ve sarı hatta eşit dağılmaktadır. Şehir merkezinden üniversiteye ortalama yolculuk süresi her iki hatta da yarım saati bulmaktadır. Bu hatlardaki 2025 tarifesi öğrenci 15 TL, yetişkin ise 20 TL'dir. Diğer taraftan ise kamuya ait ulaşım hizmeti veren otobüs sayısı 10'dur. Aktif olarak ise 8 araç çalışmaktadır. Her 12 dakikada bir araç kalkmaktadır. Bu hatlarda güncel 2025 tarifesi öğrenci 11 TL, yetişkin 15 TL'dir.

Yapısal özellikleri yukarıda aktarıldığı üzere olan ulaşım hizmetlerine dair anket bulguları, ulaşımın niteliksel problemlerinin olduğu yönündedir. Sefer azlığı, araçların niteliksel durumu gibi birçok parametre ulaşımına dair oluşan negatif tutumun ana nedenleridir. Üniversitenin kente olan uzaklığı ve bu durumun ulaşım ile aşılamaması hali üniversite kent ilişkisinin istenilen düzeyde olmasını engellemektedir. Dolayısıyla Siirt Üniversitesi, Türkiye'nin 2000 sonrası kurulan birçok üniversitesinde olduğu gibi köyleri dönüştürmemiş, konut inşa süreçlerini hızlandıramamış ve nihayetinde öğrenci nüfusunun baskın hale gelmesi sürecini gerçekleştirilememiştir. Bu açıdan İzmir Bakırçay Üniversitesi'nin Seyrek'i (Avasu, 2025), Mersin Üniversitesi'nin ise Çiftlikköy'ü dönüştürmesi (Everest & Yılmaz, 2019), bu sürecin dikkat çekici örnekleri arasında yer almaktadır.



Şekil 10: Siirt'in Türkiye'deki coğrafi konumu ve Siirt Üniversitesi'nin Siirt Şehrine Olan Uzaklığı



Fotoğraf 1: Şehir merkezi ile üniversite arasında ulaşımı sağlayan kamusal ve özel araçlar

Siirt Üniversitesi örneğinde üniversitenin bulunduğu mekânı dönüştürme ya da yeni bir kentsel form üretme konusunda zayıf kaldığı anlaşılmaktadır. Özellikle kent merkezine yakın konumlanmış üniversiteler veya zamanla kentsel gelişimi hızlandıran üniversite çevrelerinde öğrenci evlerinin yaygınlaşması, bu ilişkiye olumlu katkı sunabilmektedir (Ayık vd., 2022). Ancak Siirt Üniversitesi, kuruluş yeri itibariyle kent merkezine uzak bir alanda konumlanmıştır. Üniversitenin kurulduğu tarihten bu yana geçen sürede, kampüs çevresindeki alanlarda belirgin bir kentsel gelişim yaşanmadığı gözlemlenmektedir. Bu gelişim eksikliğinin çeşitli nedenleri olabilir. Özellikle öğrencilerin kent mekânını kullanım sıklığı ile üniversitenin kent merkezine olan uzaklığı, bu durumu etkileyen temel faktörler arasında yer almaktadır.

Üniversitenin Kezer Yerleşkesi'ne en yakın planlı konut gelişimi, kentin batı aksında, Kurtalan Yolu üzerinde konumlanan Veysel Karani ve Yağmurtepe mahallelerinde gerçekleşmiştir. Ancak bu mahallelerdeki gelişim, üniversite öğrencilerinden ziyade kamu personeli, esnaf gibi orta sınıfa mensup bireylerin konut talebiyle şekillenmektedir. Bu bağlamda, Türkiye literatüründe yaygın olarak kabul gören “üniversiteler kentsel gelişimi hızlandırır” (Çalışkan & Sarış, 2008; Işık, 2008; Toprak & Işık, 2018) önermesinin Siirt Üniversitesi özelinde henüz geçerli olmadığı söylenebilir. Çalışkan & Sarış (2008) Çanakkale, Toprak & Işık'ın (2018) ise Kütahya üzerine gerçekleştirdiği çalışmalardaki gibi güçlü bir üniversite-kent etkileşimi örneğine Siirt'te rastlanmamıştır.

Bu çalışmada, Siirt Üniversitesi'nin kent ile kurduğu ilişki; öğrenci temelli talep, beklenti ve memnuniyet çerçevesinde ele alınmıştır. Elde edilen bulgulara göre, üniversite öğrencilerinin taleplerine kentin hızlı ve etkili yanıt vermemesi, kentsel gelişimin sınırlı kalmasında önemli bir diğer etken olarak değerlendirilmektedir. Bu bulgu araştırmalardaki (Insch & Sun, 2013; Yazgan, 2022) sosyo-kültürel etkileşimlerin, ulaşım ve eğlence imkânlarının üniversiteden duyulan memnuniyeti artırdığı tespitini doğrulamaktadır. Bu açıdan araştırma kapsamında ulaşılan ilk tespit, üniversite çevresinde yeni bir konut gelişiminin ortaya çıkmadığı yönündedir. Ayrıca, üniversiteye yakın köylerde öğrenci talebine bağlı olarak şekillenmiş karma bir yerleşim yapısının da bulunmadığı anlaşılmaktadır. Üniversite öğrencilerinin aktif biçimde zaman geçirdiği kent merkezindeki mahallelerde de belirgin bir öğrenci baskınlığı gözlemlenmemektedir. Bu çerçevede, literatürdeki üniversite-konut eksenli tartışmaların (Dalğar vd., 2009; Gültekin vd., 2008) Siirt Üniversitesi bağlamında geçerlilik taşımadığı sonucuna ulaşılmaktadır.

Üniversitenin kentsel gelişimi pozitif yönde etkilemesi, büyük ölçüde üniversite bileşenlerinin taleplerine bağlıdır. Anket çalışmasından elde edilen verilere göre, üniversitenin en önemli bileşeni olan öğrencilerin gelir seviyesinin oldukça düşük olduğu anlaşılmaktadır. Katılımcıların %37'sinin gelir düzeyinin 0-2000 TL aralığında olması, konut kiralama eğilimlerinin zayıf kalmasında etkili bir parametre olabilir. Bu bulgu, gelir seviyesi ile tüketim harcamaları arasında pozitif bir ilişki olduğunu ortaya koyan çalışmaları (Şahinöz & Özdemir, 2017; Tarı vd., 2006) desteklemektedir. Ayrıca, üniversiteye kayıtlı öğrenci sayısının görece az olması ve yurt kapasitesinin fazla olması da konut kiralama eğiliminin düşük kalmasının diğer önemli nedenlerindedir. Ekonomik çıktılarının etkilediği bir diğer parametre öğrencilerin gıda ve beslenme gibi harcama kalemleridir (Akçakanat vd., 2010; Çakır vd., 2010). Sınırlı olduğu anlaşılan gelirin nitelikli beslenme imkânlarını öteleme tehlikesi bulunmaktadır. Bu durum, gündelik hayat pratiklerinde fast-food gibi ucuz beslenme alışkanlılarıyla paralellik taşıyabilmektedir. Öğrencilerin şehir merkezinde bu tür ucuz ve hızlı yemek hizmeti sunan ticari işletmelere rağbet göstermesi de bu durumla yakından ilişkilidir.

Tüm bu sınırlılıkların yanında, üniversitenin kentsel mekânda görünürlük kazandığı başlıca alan ise ticari işletmelerdir. Özellikle gıda odaklı işletmelerin yoğunlaştığı bölgelerde, müşteri profili içerisinde öğrencilerin belirgin bir yer tuttuğu gözlemlenmektedir. Ticari işletmelere yönelik memnuniyet puanlarının diğer fonksiyonel alanlara kıyasla daha yüksek olması da bu durumu desteklemektedir. Bu gelişim çizgisi, Batı literatüründeki üniversite etkilerine dair bulgularla örtüşmektedir. Aynı zamanda, Türkiye'de üniversite etkilerini mahalle düzeyinde mikro ölçekte ele alan çalışmalarla da (Tuncer & İslam, 2017) paralellik göstermektedir. Tuncer ve İslam'ın Konya-Bosna Hersek Mahallesi üzerine yaptığı çalışmada olduğu gibi, Siirt örneğinde de ticari işletme sayılarındaki artış dikkat çekicidir.

Batı literatüründe üniversite-kent etkileşimi; soylulaştırma, öğrenciler arasındaki sınıfsal ayrışmalar, öğrenciye özel konut türlerinin gelişimi gibi daha mikro düzeyli etkiler üzerinden tartışılmaktadır. Türkiye'de bu tür çalışmalar henüz gelişme aşamasındadır. Ancak üniversitelerin kuruluş süreçlerini tamamlamasının ardından bu etkilerin derinleştiği ve araştırmacıların bu konulara yönelmeye başladığı görülmektedir (T. Aydın, 2019; Bostancı, 2018; Tuncer & İslam, 2017; Uludağ, 2021). Siirt Üniversitesi ise kentle kurduğu ilişkinin özellikle ticari işletmeler gibi sınırlı alanlarda etkili olması nedeniyle daha zayıf bir profil çizmektedir.

Sonuç olarak, Siirt Üniversitesi'nin aslı bileşeni olan öğrencilerin kentle ilgili talep, beklenti ve memnuniyet düzeylerinin düşük olması, üniversite ile kent arasındaki bağın zayıflamasına neden olmaktadır. Bu durum, talep kaynaklı kentsel gelişimin önündeki en kritik engellerden biri olarak değerlendirilebilir.

SONUÇ

Bu çalışmada, Siirt Üniversitesi'nin kentsel gelişime etkisi öğrenci talep ve memnuniyeti ekseninde incelenmiştir. Ulaşılan temel bulgu, üniversitenin kent ile kurduğu bağın zayıf kaldığı yönündedir. Bu durum, bir yandan öğrencilerin yaşadığı memnuniyetsizliklerden, diğer yandan ise üniversitenin yer seçiminden kaynaklanan yapısal sorunlardan kaynaklanmaktadır. Öğrencilerin Siirt ile kurdukları aidiyet bağının zayıf olması, kentsel fonksiyonlara dair memnuniyetsizliklerle birleştiğinde, üniversitenin en temel bileşeni olan öğrencilerin kentsel mekânda dönüştürücü rol üstlenmesini zorlaştırmaktadır. Yapılan anketler çerçevesinde, etkin ve yeterli bir ulaşım ağının bulunmaması, ulaşımına dair memnuniyetsizliklerin başında gelmektedir. Ayrıca park, donatı alanları ve sağlık hizmetlerindeki yetersizlikler de öğrencilerin kent ile kurduğu ilişkiyi olumsuz etkilemektedir.

Çalışma kapsamında ulaşılan bir diğer önemli sonuç, Siirt'teki sosyal ve kültürel faaliyetlerin azlığı ve yetersizliğinin, öğrencilerin kentle bağ kurma süreçlerini olumsuz yönde etkilemesidir. Sosyal yaşamın zayıf olması, öğrencilerin kent mekânında aktif olarak bulunma potansiyelini düşürmektedir. Böyle bir ortamda kent, yalnızca zorunlu ihtiyaçların karşılandığı bir alan haline gelmekte; öğrenciler ihtiyaçlarını giderdikten sonra yurda ya da evlerine dönmektedir. Bu durum, üniversitenin kent üzerindeki etkisini pasifleştirmekte ve üniversitenin kentsel gelişime katkısını, yalnızca kendiliğinden gelişen ticari işletmelerle sınırlı hale getirmektedir.

Öte yandan, Siirt Üniversitesi'nin öğrenci sayısı her yıl artmakta; yeni fakülte ve program açma yönündeki girişimlerini sürdürmektedir. Gelişmekte olan bir Anadolu üniversitesinin, daha etkin bir bölge üniversitesi profiline ulaşabilmesi için, kent ile kurduğu bağı güçlendirilmesi büyük önem taşımaktadır. Bu süreçte, birçok kamu kurum ve kuruluşuna sorumluluk düşmektedir. Özellikle belediyenin imar politikalarında, kentin batı aksında gelişen planlı konut alanlarında öğrencilere hitap eden küçük ölçekli ancak nitelikli konutların arz edilmesi önem arz etmektedir. Bu sayede, üniversiteye yakın mahallelerde öğrenci-kamu personeli-esnaf gibi grupların birlikte yaşadığı karma bir nüfus yapısının oluşturulması mümkün olacaktır.

Üniversite-kent etkileşiminde en temel sorunlardan biri olan ulaşım da yeniden yapılandırılmalıdır. Mevcut seferlerin sıklığı artırılmalı, ulaşım araçlarının kalitesi yükseltilmeli ve üniversite ile kent merkezi arasındaki erişim kolaylaştırılmalıdır. Tüm bunlara ek olarak, üniversitenin en temel bileşeni olan öğrencilerin, kentsel karar alma mekanizmalarında ve farklı kentsel platformlarda temsiliyeti sağlanmalıdır. Böylelikle üniversitenin kurumsal ölçekli yeniden yapılandırma süreçlerinde tüm paydaşlar aktif rol alabilecek ve üniversite-kent etkileşimi daha sürdürülebilir bir yapıya kavuşabilecektir.

EXTENDED ABSTRACT**Being a University in Siirt: From Home to School, from School to Dormitory, and the Neglected Urban Space**Zehra OBUT BİLİM^{ID}, Uğurcan AYIK^{ID}**INTRODUCTION**

The acceleration of the university establishment process in the field of higher education in Türkiye dates back to the period after the 1980s. During the 1980–1990 period, 10 new universities were established, while 44 new universities were founded between 1990 and 2000. These figures indicate that, by the year 2000, there were a total of 73 universities in Türkiye (Günay & Günay, 2017). Today, the total number of universities in Türkiye has reached 208, comprising 129 public universities, 75 foundation (private) universities, and 4 foundation vocational schools (Council of Higher Education, 2025).

The increase in the number of universities in Türkiye has been accompanied by periodic growth in the number of university students. The proportion of higher education graduates within the 25–34 age group rose from 13.5% in 2008 to 44.9% in 2024. These figures indicate that the attainment levels of young people in this age group are approaching OECD averages. In 2022, the graduation rate of individuals aged 25–34 in OECD countries was 47.4%, while the corresponding figure for Türkiye was recorded as 42.9% (Turkish Statistical Institute, 2025).

This study examines the relationship between Siirt University and urban development, focusing on student demand as the central axis. The primary aim of the study is to reveal students' expectations regarding the university-city relationship and to identify the reasons behind the weakness of this relationship in terms of student expectations and levels of satisfaction.

The main hypothesis of the study is that, despite having been established for 18 years, Siirt University has maintained a weak connection with the city. The researchers approach and question the reasons for this lack of interaction between the university and the city through the lens of student demand and satisfaction.

METHODOLOGY

Given that a large student population constituted the universe of the study, quantitative research methods were employed. In this context, a survey technique was preferred in order to reveal the nature of Siirt University students' relationship with the city and their levels of satisfaction. The total population of the study was determined to be 17,274, representing the total number of students enrolled in different academic units of Siirt University. Since it was not practically possible to reach the entire population, the researchers adopted a sampling approach. At this point, the critical issue was the accurate calculation of the sample size. Determining an appropriately sized sample provides significant advantages to researchers in terms of both time and cost efficiency.

Within the scope of this study, Cochran's formula was used to determine the sample size (Cochran, 1977). As a result of applying the formula, the required sample size was calculated as 376. Although the minimum required sample size was 376, the number of completed questionnaires obtained in the study reached 405.

FINDINGS

Within the scope of the study, a total of 405 students participated in the survey. Of the respondents, 137 were male and 268 were female. An examination of the duration of participants' enrollment at the university indicates that the majority consisted of students who had been studying at the university for two years. This group comprised 146 students, accounting for 36% of the total sample.

The second largest group included students who were in the preparatory year or had been enrolled at the university for one year; this group consisted of 112 students and represented 28% of the total. Participants who had been studying at the university for three years numbered 89, constituting 22% of the sample. Students with four years of university enrollment totaled 42, corresponding to 10% of the respondents. Finally, participants whose affiliation with the university extended to five years or more—either due to prolonged undergraduate studies or enrollment in graduate programs—numbered 7, accounting for only 2% of the total sample.

The average age of the participants was 23. Of the total 405 respondents, two did not provide information regarding their place of birth. In addition, 23 participants were foreign nationals. An examination of the birthplace data of the remaining 380 participants indicates that 131 students were born in Siirt. Siirt was followed by Diyarbakır with 52 students, Batman with 36, Şırnak with 26, Mardin and Şanlıurfa with 24 students each, and Van with 13 participants (Figure 1). This distribution demonstrates that the university primarily has a regional sphere of attraction and draws a significant proportion of its students from neighboring provinces.

An examination of the participants' income levels indicates that those with a monthly income below 1,000 TL account for 29% of the total sample. It can be argued that students in this group have relatively limited expenditure categories. By contrast, participants with incomes ranging between 2,001 and 3,000 TL also constitute 29% of the sample. This group generally sustains their livelihood through scholarships and family support and may therefore exhibit consumption patterns that differ from those of the previous group. In addition, 15% of the participants reported monthly incomes between 3,000 and 5,000 TL. Students with incomes exceeding 5,000 TL, on the other hand, represent 17% of the total sample.

Participants were asked questions aimed at measuring their sense of belonging to Siirt. According to the findings, 168 participants (41%) stated that they felt a sense of belonging to Siirt, whereas 233 participants (58%) reported that they did not share such a feeling of attachment. Four participants did not respond to this question. These results indicate that a substantial proportion of students experience difficulty in establishing a strong sense of connection with the city.

Participants were also asked to rate their overall level of satisfaction with living in Siirt. The findings indicate that a large proportion of respondents provided low ratings. A total of 156 participants (39%) evaluated living in Siirt with scores of 1 or 2. The score of 3, reflecting a moderate level of satisfaction, was the most frequently selected option, chosen by 148 participants (36%). By contrast, 98 participants rated their satisfaction with living in the city as 4 or 5, indicating a positive evaluation; this group accounted for 24% of the total sample (Figure 2).

When participants were asked, "How do you evaluate the overall atmosphere of the city?," a distribution similar to the previous findings emerged. Participants who evaluated their experience in Siirt negatively cited reasons such as a perceived coldness in interpersonal relations (19%), the city's slow pace of life (35%), and the perception that the city is both underdeveloped and expensive (3%). By contrast, 41% of the participants described Siirt as a warm and friendly city. Only 2% evaluated Siirt as a

lively city where life flows at a fast pace. Overall, these findings suggest that perceptions of the city are largely negative, while also indicating the presence of a distinct group of participants who hold positive views.

The open-ended responses to the question “What are the aspects of Siirt that you like and dislike?” indicate that the reasons for satisfaction and dissatisfaction are shaped from different perspectives. Among the factors contributing to satisfaction with Siirt, the most prominent is the city’s small scale. Some participants believe that, due to its small size, Siirt has a warm, calm, and accessible character. In addition, the perception that a small-scale city is more economically affordable and livable also emerges as an important reason for satisfaction (Table 6).

The responses regarding the aspects of the city that require improvement indicate that the strongest emphasis is placed on social activities. This situation can be considered a significant indicator that Siirt has not yet fully acquired the identity of a university city. Participants identify the weakness of social life as one of the primary deficiencies hindering urban development (Table 8). The second major area of emphasis concerns transportation. Respondents highlight the need for an effective and functional urban transportation network, underlining the inadequacy of the existing system. Although mentioned less frequently, concepts such as education, entertainment, sports, and theatre were also repeatedly cited as areas requiring improvement (Table 8). Overall, these statements suggest that students’ expectations from the city are largely shaped by socio-cultural and infrastructural needs.

DISCUSSION

Siirt University, like many universities established in Anatolia in 2018, is one of the higher education institutions that has attracted student demand in recent years. However, due to its location, the university appears to face certain disadvantages. The first observation in this regard is the considerable distance between the main campus and the city center. As discussed above, the survey findings related to transportation services indicate the presence of qualitative problems in urban transport. Factors such as the limited number of services and the physical condition of vehicles constitute the main reasons underlying negative attitudes toward transportation.

The distance of the university from the city and the inability to adequately overcome this distance through transportation hinder the development of the university–city relationship at the desired level. Consequently, Siirt University, similar to many universities established in Türkiye after 2000, has not transformed surrounding rural settlements, failed to accelerate housing construction processes, and ultimately has not achieved a stage in which the student population becomes a dominant force in the local area. In this respect, the transformation of Seyrek by İzmir Bakırçay University (Avasu, 2025) and of Çiftlikköy by Mersin University (Everest & Yılmaz, 2019) stand out as noteworthy examples of this process.

In this study, the relationship between Siirt University and the city was examined within the framework of student-based demands, expectations, and satisfaction. The findings indicate that the city’s inability to respond quickly and effectively to university students’ demands constitutes another significant factor contributing to the limited pace of urban development.

This finding corroborates previous research (Insch & Sun, 2013; Yazgan, 2022), which demonstrates that socio-cultural interactions, as well as the availability of transportation and entertainment opportunities, play a key role in enhancing students’ satisfaction with their university experience.

According to the data obtained from the survey, it is evident that the income level of students—the most important component of the university—is relatively low. The fact that 37% of the participants fall within the 0–2,000 TL income range may constitute an influential parameter contributing to weak tendencies toward housing rental. This finding supports studies demonstrating a positive relationship between income level and consumption expenditures (Şahinöz & Özdemir, 2017; Tarı et al., 2006).

In addition, the relatively low number of enrolled students and the high capacity of student dormitories represent other significant factors underlying the limited inclination toward housing rental. Another parameter affected by economic outputs relates to students’ expenditure categories such as food and nutrition (Akçakanat et al., 2010; Çakır et al., 2010).

CONCLUSION

In this study, the impact of Siirt University on urban development was examined within the framework of student demand and satisfaction. The principal finding indicates that the relationship established between the university and the city remains weak. This situation arises both from students' experiences of dissatisfaction and from structural problems stemming from the university's location choice.

Another important conclusion of the study is that the scarcity and inadequacy of social and cultural activities in Siirt negatively affect students' processes of establishing a sense of connection with the city. The weakness of social life reduces students' potential to engage actively with urban spaces.

Transportation, which constitutes one of the most fundamental problems in university-city interaction, also requires restructuring. The frequency of existing services should be increased, the quality of transportation vehicles should be improved, and accessibility between the university and the city center should be facilitated. In addition, students—the most essential component of the university—should be ensured representation in urban decision-making mechanisms and various urban platforms. In this way, all stakeholders can take an active role in the institutional-scale restructuring processes of the university, and university-city interaction can be rendered more sustainable.

KAYNAKÇA / REFERENCES

- Akçakanat, T., Çarıkçı, İ., & Dulupçu, M. A. (2010). Üniversite öğrencilerinin buldukları il merkezine ekonomik katkıları ve harcama eğilimleri: Isparta 2003–2009 yılları örneği. *Süleyman Demirel Üniversitesi Fen-Edebiyat Fakültesi Sosyal Bilimler Dergisi*, 22, 165-178.
- Akengin, H., & Kaykı, A. (2013). Şehirleşme üniversite ilişkisine bir örnek: Gazimağusa. *Marmara Coğrafya Dergisi*, 28, 501-525.
- Alkan, A., & Yılmaz Çıldam, S. (2019). Üniversite öğrencilerinin kent imajlarına yönelik bir araştırma: Siirt Üniversitesi örneği. *Türk Coğrafya Dergisi*, 73, 90-95. <https://doi.org/10.17211/tcd.602568>
- Arslan, F. (2016). Üniversite öğrencilerinin şehirle kurduğu ekonomik ve sosyal ilişkilerden memnuniyet analizi: Sivas Cumhuriyet Üniversitesi örneği. *İnsan ve Toplum Bilimleri Araştırmaları Dergisi*, 5(4), 1103. <https://doi.org/10.15869/itobiad.60715>
- Aslan, A. S., & Çakır, B. (2021). Soylulaştırmanın güncel dinamiklerinin bir analizi: Serinyol/Antakya örneğinde "öğrencileştirme" süreci ve etkileri. *Journal of Planning*. <https://doi.org/10.14744/planlama.2021.80270>
- Ateş, D., & Tunçel, H. (2023). Üniversite şehri kriterleri: Eskişehir örneği. *Coğrafi Bilimler Dergisi*, 21(2), 198-234. <https://doi.org/10.33688/aucbd.1260029>
- Avasu, B. T. (2025). *Konut üretim yapısını farklılaştıran dinamikleri: İzmir Seyrek örneği* [Yüksek Lisans Tezi]. Ege Üniversitesi.
- Aydın, K. (2004). Üniversite öğrencilerinin cep telefonu kullanımı ve GSM operatörü tercihleri üzerine bir çalışma. *Süleyman Demirel Üniversitesi İktisadi ve İdari Bilimler Fakültesi Dergisi*, 9(1).
- Aydın, T. (2019). *Görüle kentsel dokusunun öğrencileştirme kavramı üzerinden mekan dizimsel analizi* [Yüksek Lisans Tezi]. Bursa Uludağ Üniversitesi.
- Ayık, U., Sönmez, M. E., & Şen, Ö. (2022). *Kentsel mekânda ayırışma ve hareketlilik Gaziantep'te öğrencilerin konut deneyimleri*. Akademisyen Yayınevi.
- Bank, L., & Sibanda, F. (2018). Universities as city-builders: The city-campus development opportunity in East London–Buffalo City, South Africa. *Development Southern Africa*, 35(5), 701-715. <https://doi.org/10.1080/0376835X.2018.150.2076>
- Başaran, E., & Işık, Ş. (2025). Üniversitelerin Konut Üretimine Etkisi: Gümüşhane Örneği. *Ege Coğrafya Dergisi*, 34(1), 1-23. <https://doi.org/10.51800/ecd.1665012>
- Belli, A. (2017). Kent kültürü ve kentlilik bilincinin oluşumunda üniversitelerin rolü: Mustafa Kemal Üniversitesi örneği. *the Journal of Academic Social Sciences*, 39(39), 422-434. <https://doi.org/10.16992/ASOS.6566>
- Bostancı, S. H. (2018). Öğrencileştirme ve öğrenci coğrafyaları kavramları üzerine bir inceleme. *Uluslararası Yönetim, Ekonomi ve Politika Kongresi Bildiriler Kitabı*, 892-900.
- Cochran, W. G. (1977). *Sampling techniques (3rd ed.)*. John Wiley & Sons.
- Çakır, M., Çakır, F., & Usta, G. (2010). Üniversite öğrencilerinin tüketim tercihlerini etkileyen faktörlerin belirlenmesi. *Organizasyon ve Yönetim Bilimleri Dergisi*, 21(2), 87-94.
- Çalışkan, V., & Sarış, F. (2008). Çanakkale şehrinde üniversite ve konut ilişkisi. *Doğu Coğrafya Dergisi*, 13(20), 215-237.
- Çayın, M., & Özer, H. (2015). Üniversitelerin il ekonomisine katkısı ve öğrencilerin tüketim yapısı: Muş Alparslan Üniversitesi örneği. *Dokuz Eylül Üniversitesi İktisadi İdari Bilimler Fakültesi Dergisi*, 30(2), 131-147.

- Çokgezen, M., & Tülin, A. (2018). Üniversitelerin bölge ekonomisine katkısı ve 'her ile bir üniversite' politikası: Türkiye'ye ilişkin çalışmalar üzerinden kısa bir değerlendirme. İçinde L. G. K. O. S. Mehmet Karagül (Ed.), *Bölgesel Kalkınma ve Bölge Bilimi Üzerine Yazılar* (ss. 307-318). Nobel Akademi Yayıncılık.
- Dalğar, H., Tunç, H., & Kaya, M. (2009). Bölgesel kalkınmada yükseköğretim kurumlarının rolü ve Bucak örneği. *Mehmet Akif Ersoy Üniversitesi Sosyal Bilimler Enstitüsü Dergisi*, 1, 39-50.
- Demireli, C., & Taşkın, E. (2013). Üniversite öğrencilerinin buldukları şehre ekonomik katkıları: Kütahya il merkezi örneği. *Dumlupınar Üniversitesi Sosyal Bilimler Dergisi*, 37, 321-328.
- Erilli, N. A., & Altuntaş, C. (2016). Cumhuriyet Üniversitesi'nin Sivas ili ekonomisine katkısı. *İktisadi Yenilik Dergisi*, 3(1), 11-21.
- Everest, A., & Yılmaz, L. (2019). Mersin kent kimliği, gelenek ve yenilik: Mersin'de kent ekolojisi. *Avrasya Sosyal ve Ekonomi Araştırmaları Dergisi*, 6(5), 30-53.
- Gregory, J. J. (2020). Studentification and urban change in South Africa. İçinde A. G. R. Massey (Ed.), *Urban Geography in South Africa Perspectives and Theory* (ss. 225-238). Springer. https://doi.org/10.1007/978-3-030-25369-1_14
- Gültekin, N., Çelik, A., & Nas, Z. (2008). Üniversitelerin buldukları kente katkıları. *Elektronik Sosyal Bilimler Dergisi*, 7(24), 264-269.
- Günay, D., & Günay, A. (2017). Türkiye'de yükseköğretim tarihsel gelişimi ve mevcut durumu. *Yükseköğretim Dergisi*, 7(3), 156-178.
- Günergün, F., & Kadioğlu, S. (2006). İstanbul Üniversitesi'nin yerleşim tarihçesi üzerine notlar. *Osmanlı Bilimi Araştırmaları*, 8(1), 135-163.
- Işık, Ş. (2008). Türkiye'de üniversitelerin kentleşme üzerine etkileri. *TÜCAUM V. Ulusal Coğrafya Sempozyumu*, 123-134.
- Insch, A., & Sun, B. (2013). University students' needs and satisfaction with their host city. *Journal of Place Management and Development*, 6(3), 178-191. <https://doi.org/10.1108/JPM-03-2013-0004>
- Kaçar, M. (2008). Tersâne Hendesehânesi'nden Bahriye Mektebi'ne Mühendishâne-İ Bahri-İ Hümayûn. *Osmanlı Bilimi Araştırmaları*, 9(1-2), 51-77.
- Kenna, T., & Murphy, A. (2021). Constructing exclusive student communities: The rise of "superior" student accommodation and new geographies of exclusion. *The Geographical Journal*, 187(2), 138-154. <https://doi.org/10.1111/geoj.12380>
- Kırmızı, M., Gürol, N., & Yıldız, H. (2020). Samsun'da öğrencileştirme sorusu ve toplumsal etkileri. *Sosyoloji Araştırmaları Dergisi*, 23(1), 61-93. <https://doi.org/10.18490/sosars.728304>
- Koç, N. (2019). Üniversite öğrenci harcamalarının kent ekonomisine katkısı: Hitit Üniversitesi İktisadi ve İdari Bilimler Fakültesi öğrencileri üzerine bir araştırma. 3. *Sektör Sosyal Ekonomi Dergisi*, 54(1), 344-365. <https://doi.org/10.15659/3.sektor-sosyal-ekonomi.19.03.1031>
- Kömür, G. (2021). Üniversitelerin sosyal kültürel ve ekonomik fonksiyonlarının şehirler üzerindeki etkileri. *Selçuk Üniversitesi Sosyal Bilimler Meslek Yüksekokulu Dergisi*, 24(1), 101-114. <https://doi.org/10.29249/selcuksbmyd.875914>
- Kömürlü, E. (2019). 1960'lara kadar Türkiye'de İlk üniversitelerin kuruluşları. *Üniversite Araştırmaları Dergisi*, 2(1), 50-57. <https://doi.org/10.32329/uad.473016>
- Lees, L., Slater, T., & Wylly, E. (2013). *Gentrification*. Routledge. <https://doi.org/10.4324/978.020.3940877>
- Mills, C. A. (1988). "Life on the upslope": The postmodern landscape of gentrification. *Environment and Planning D: Society and Space*, 6(2), 169-190. <https://doi.org/10.1068/d060169>
- Öztaş, D., & İslam, T. (2019). Terminal Caddesi'nden kafeler Caddesi'ne: Erzurum'da öğrencileştirme süreci. *1.Mimarlık ve Şehircilik Sempozyumu*, 246-247.
- Patton, M. Q. (2014). *Nitel araştırma ve değerlendirme yöntemleri*. Pegem.
- Sankır, H., & Sankır, Ş. (2017). Toplumsal değişim açısından üniversite – kent etkileşimi ve algısı: Bülent Ecevit Üniversitesi örneği. *Yükseköğretim ve Bilim Dergisi*, 3, 473-483.
- Smith, D. P., & Butler, T. (2007). Conceptualising the sociospatial diversity of gentrification: 'To boldly go' into contemporary gentrified spaces, the 'final frontier'? *Environment and Planning A: Economy and Space*, 39(1), 2-9. <https://doi.org/10.1068/a39322>
- Smith, D. P., & Holt, L. (2007). Studentification and 'apprentice' gentrifiers within Britain's provincial towns and cities: Extending the meaning of gentrification. *Environment and Planning A: Economy and Space*, 39(1), 142-161. <https://doi.org/10.1068/a38476>
- Sönmez, M. E., & Başkaya, Z. (2013). Üniversitelerin şehirlerin ekonomisi ve şehirci arazi kullanımı üzerindeki etkileri: Kilis 7 Aralık Üniversitesi Örneği. *3rd International Geography Symposium – GEOMED*, 541-552.
- Şahinöz, S., & Özdemir, M. (2017). Üniversite öğrencilerinin süt ve süt ürünleri tüketim alışkanlıkları ve etkileyen faktörler. *Gümüşhane Üniversitesi Sağlık Bilimleri Dergisi*, 6(4), 106-112.
- Şendil, A. (2015). Tanzimat ile açılan teknik okullara bir örnek: orman mektebi. *Cappadocia Journal of History and Social Sciences*, 4, 213-226.
- Tarı, R., Çalışkan, Ş., & Bayraktar, Y. (2006). Kocaeli üniversitesi öğrencilerinin gelir ve tüketim ilişkisi üzerine ekonometrik bir inceleme. *Kocaeli Üniversitesi Sosyal Bilimler Dergisi*, 11, 168-179.
- Telloğlu, S. (2017). Üniversitelerin bulunduğu kentlerin üniversite öğrencileri üzerindeki sosyo ekonomik etkileri: Alanya örneği. *Electronic Journal of Social Sciences*, 1, 84-106.
- Toprak, M. A., & Işık, Ş. (2018). Dumlupınar Üniversitesi'nin Kütahya'nın konut piyasasına etkileri. *Ege Coğrafya Dergisi*, 27(2), 91-110.

- Tuncer, T., & İslam, T. (2017). Studentification as a new form of gentrification: changing neighborhood dynamics in Bosna Hersek Neighborhood (Konya). *Journal of Planning*, 27(3), 303-313. <https://doi.org/10.14744/planlama.2017.77698>
- Türkiye İstatistik Kurumu. (2025). *Ulusal Eğitim İstatistikleri, 2024*. Haber Bülteni.
- Türkoğlu, Ö. (2023). Darülfünundan İstanbul Üniversitesine Osmanlı'da İlk üniversitenin tarihçesi. *İnsan ve Toplum Bilimleri Araştırmaları Dergisi*, 12(3), 1745-1767. <https://doi.org/10.15869/itobiad.1317183>
- Uludağ, Ö. (2021). *Daha fazla kira ödeme istekliliği üzerine etki eden unsurların öğrencileşme bağlamında değerlendirilmesi* [Doktora Tezi]. Bursa Uludağ Üniversitesi.
- Valero, A., & Van Reenen, J. (2019). The economic impact of universities: Evidence from across the globe. *Economics of Education Review*, 68, 53-67. <https://doi.org/10.1016/j.econedurev.2018.09.001>
- Yaşar, M. E., Gökoğlan, K., & Kök, M. (2022). Üniversite öğrencilerinin kent ekonomisine katkısı: Bingöl Üniversitesi örneği. *Bingöl Üniversitesi İktisadi ve İdari Bilimler Fakültesi Dergisi*, 6(1), 13-37. <https://doi.org/10.33399/biibfad.829955>
- Yazgan, Ç. Ü. (2022). Evaluating students' satisfaction with their university and city: A case in Turkey. *Journal of Higher Education and Science*, 12(2), 472-479. <https://doi.org/10.5961/higheredusci.1118959>
- Yıldız, S. (2017). Sosyal bilimlerde örnekleme sorunu: Nicel ve nitel paradigmalardan örnekleme kuramına bütüncül bir bakış. *Kesit Akademi Dergisi*, 11, 421-442.
- Yılmaz, C. (2011). Anadolu kentlerinin öğrencileşmesi: Başka bir kentleşme deneyimi. *Sosyoloji Dergisi*, 25, 1-17.
- Yücel, F., Uçan, O., Öztürk Çetenak Özlem, Budak, H., Göger, K., Karahasanoğlu, H., & Koçak, E. (2023). Niğde Ömer Halisdemir Üniversitesi'nin Niğde ekonomisine katkısı. *Ömer Halisdemir Üniversitesi İktisadi ve İdari Bilimler Fakültesi Dergisi*, 16(2), 277-296. <https://doi.org/10.25287/ohuiibf.1108473>
- Yükseköğretim Kurulu. (2025). *Yükseköğretim bilgi yönetim sistemi*. <https://istatistik.yok.gov.tr/>