

Araştırma Makalesi / Research Article DOI: 10.33207/trkede.1775354

EDİRNE KENTSEL KİMLİĞİNDE AZ BİLİNER BİR YAPI: HAŞİM İŞCAN KONAĞI (AHMED CEVDET PAŞA KONAĞI)

*A Lesser-Known Architectural Heritage in the Urban Identity of Edirne: The
Haşim İşcan Mansion (Ahmed Cevdet Pasha Mansion)*

Fatih SARİMEŞE*

ÖZ: Edirne şehir merkezinde yer alan konak, mimari planı, yapım tekniği ve iç mekânda bulunan kalem işi süslemeleriyle geç dönem Osmanlı sivil mimarisinin özgün örneklerinden biridir. Yapının kesin inşa tarihi bilinmemekle birlikte, mimari detaylar ve kullanılan damgalı harman tuğlalar dikkate alındığında, 19. yüzyıl sonu ile 20. yüzyıl başlarında inşa edildiği söylenebilir. Zemin kat üzerine iki katlı olarak inşa edilen konak, geleneksel Türk konut mimarisinde sıkça rastlanan iç sofalı plan tipine sahiptir. Bu tipoloji hem mekânsal organizasyon hem de sosyal yaşantının mekâna yansımaları açısından önem arz etmektedir. Yapı günümüzde kullanılmamaktadır. Konağın batı ve doğu cephelerine sonradan eklenmiş birimler tespit edilmiştir. Doğu cephesine bitişik olarak inşa edilen bölümde bir hamam yer almaktadır. Söz konusu hamam konak hamamları içerisinde değerlendirilebilir. İç mekânlarda yapılan incelemelerde, sofa ve odaların beden duvarlarında sıva üzeri kalem işi süslemeler tespit edilmiştir. Bu bezemeler, dönemin estetik anlayışını yansıtan önemli öğelerdir. Genel mimari özellikleri ve süsleme repertuarıyla konak, Neoklasik üslubun etkilerini taşımakta olup, geç Osmanlı dönemine ait konut mimarisi açısından dikkate değer bir yapı olarak değerlendirilmektedir. Edirne kent dokusu içerisinde önemli bir yer tutan bu konak, mimari özellikleri ve süsleme detaylarıyla hem dönemin estetik anlayışını yansıtmakta hem de Osmanlı konut mimarisinin geç dönemine ışık tutan değerli bir kültürel miras örneği olarak korunması gereken yapılar arasında yer almaktadır.

Anahtar Kelimeler: Edirne Kültürel Mirası, Osmanlı Mimarisi, Haşim İşcan Konağı, Mimari Süsleme

ABSTRACT: Located in the city center of Edirne, this mansion stands out as a unique example of late Ottoman civil architecture with its architectural plan, construction technique, and interior wall paintings (kalem işi). Although the exact date of construction is unknown,

* Dr., İstanbul Üniversitesi, İlahiyat Fakültesi, İslam Tarihi ve Sanatları Bölümü, Türk İslam Sanatları Tarihi Ana Bilim Dalı, İstanbul, fatihsarimese@istanbul.edu.tr, ORCID: 0000-0002-6450-1897



© Copyright 2023 Sarimese

Geliş Tarihi / Received: 01.09.2025

Kabul Tarihi / Accepted: 01.12.2025


Yayın Tarihi / Published: 19.01.2026

architectural features and the presence of stamped handmade bricks suggest that the building was constructed between the late 19th and early 20th centuries. The mansion, constructed as a two-story building above the ground floor, features an interior hall (sofa) plan type, which is commonly found in traditional Turkish residential architecture. This typology is significant in terms of both spatial organization and its reflection of social life within the house. Currently unused, the structure has later additions on its western and eastern faades. A bath (hamam), which can be classified among traditional house baths, is located on the eastern side. Interior investigations have revealed painted decorative motifs on the plastered walls of the central hall and adjoining rooms. These embellishments are important elements that reflect the aesthetic understanding of the period. The architectural features and decorative program of the mansion display characteristics of the Neoclassical style, making it a significant example of late Ottoman domestic architecture. Situated within the urban fabric of Edirne, this mansion not only reflects the aesthetic values of its time but also represents a valuable piece of cultural heritage that deserves preservation.

Keywords: Cultural Heritage of Edirne, Ottoman Architecture, HaŐim IŐcan Mansion, Architectural Ornamentation

Cite as / Atıf: SARIMEŐE, F. (2026). Edirne Kentsel KimliĐinde Az Bilinen Bir Yapı: HaŐim IŐcan KonaĐı (Ahmed Cevdet PaŐa KonaĐı). *Trakya Üniversitesi Edebiyat Fakóltesi Dergisi*, 16(31), 379-411. <https://doi.org/10.33207/trkede.1775354>

Yayım Tarihi	19 Ocak 2026
Hakem Sayısı	Ön İnceleme: (Editör-Yayın Kurulu Üyesi) İerik İncelemesi: İki DıŐ Hakem
DeĐerlendirme	ift KÖrleme
Benzerlik Taraması	Yapıldı
Etik Bildirim	tuefdergisi@trakya.edu.tr
ıkar atıŐması	ıkar atıŐması beyan edilmemiŐtir.
Finansman	Herhangi bir fon, hibe veya baŐka bir destek alınmamıŐtır.
Telif Hakkı/Lisans:	Trakya Üniversitesi Edebiyat Fakóltesi Dergisi'nde yayımlanan makaleler https://creativecommons.org/licenses/by/4.0/ tarafından lisanslanır.
	
Date of Publication	19 January 2026

Reviewers	A Internal (Editor board member) Content review: Two External
Review Reports	Double-blind
Plagiarism Checks	Yes
Complaints	tuefdergisi@trakya.edu.tr
Conflicts of Interest	The Author(s) declare(s) that there is no conflict of interest.
Grant Support	No funds, grants, or other support was received.
Copyright & License	Trakya University Journal of Faculty of Letters is licensed under Creative Commons Attribution 4.0 International License. 

1.Giriş

Edirne, Osmanlı Devleti'nin kuruluş sürecinde stratejik ve siyasi açıdan büyük önem taşıyan bir yerleşim merkezi olmuştur. Şehir, Sultan I. Murad döneminde fethedilmiş ve 1365 yılında başkent ilan edilerek İstanbul'un fethine kadar Osmanlı Devleti'ne merkezlik yapmıştır (Peremeci, 2011: 7-39; Gökbilgin, 1994: 425-431; Darkot, 1993: 1-12). Bu başkentlik süreci, Edirne'nin tarihsel kimliğini ve kent dokusunu derinden etkilemiş; şehir, uzun yıllar boyunca Osmanlı'nın idari, askeri ve kültürel açıdan en önemli merkezlerinden biri olarak varlığını sürdürmüştür. İstanbul'un 1453 yılında fethedilmesinin ardından başkentlik statüsünü kaybetmiş olsa da Edirne, imparatorluğun batıya açılan kapısı olma niteliğini korumuş ve "ikinci başkent" olarak anılmaya devam etmiştir. Şehrin merkezini oluşturan Kaleiçi bölgesi, tarihsel süreç boyunca kentsel gelişimin odağı olmuş ve bu özelliğini günümüze kadar büyük ölçüde muhafaza etmiştir. Kaleiçi, yalnızca coğrafi değil, aynı zamanda kültürel çeşitliliğiyle de dikkat çekmektedir. Osmanlı döneminde burada Rum, Bulgar ve Musevi cemaatlerinin yoğun olarak ikamet ettiği bilinmektedir. Bu gayrimüslim toplulukların etkisiyle bölgede oluşan kentsel doku, ızgara planlı yerleşim düzeni ve serbest biçimde gelişen sokak ağı ile dikkat çekmekte, geleneksel Türk mahallelerinden belirgin şekilde ayrılmaktadır. Bu ayrışma, yalnızca yerleşim düzeniyle sınırlı kalmayıp, konut mimarisine de yansımıştır. Literatürde genel olarak kabul edilen görüşe göre, söz konusu mimari farklılıkların temelinde Rum, Bulgar ve Yahudi ustalar tarafından inşa edilen

yapıların estetik ve teknik özellikleri yatmaktadır (Akansel, 2013: 4). Kaleiçi ve çevresinde zamanla şekillenen mahalle dokusu içerisinde, geleneksel Osmanlı konut mimarisinin karakteristik niteliklerini yansıtan birçok yapı günümüze ulaşmıştır. Bu yapıların bir kısmı sivil mimarlık örneği olarak kültürel miras bağlamında önem arz etmekte; korunmaları ve belgelenmeleri bilimsel açıdan değer taşımaktadır. Bu bağlamda, çalışma konusu olarak ele alınan "Haşim İşcan Konağı", hem planı hem de mimari detayları ve süsleme özellikleriyle Edirne'nin geleneksel Türk ev mimarisinin ve kültürel mirasının önemli bir temsilcisidir.

Edirne'deki geleneksel Türk evlerine ilişkin yapılan çalışmalarda Haşim İşcan Konağı'na yer verilmemiştir (Ünver, 1983; Yücel, 2000: 462-471; Arslan, 2004; Saf ve Ergül, 2013: 43-61; Meriç, 2013; Ahmet Bâdi Efendi, 2014; Rıfat Osman, 2015; Çapku, 2020: 100-104; Yücel, 2023: 35-46). Ayrıca Edirne Taşınmaz Kültür Varlıkları Envanteri Kaleiçi bölgesiyle sınırlandırıldığı için yer bulamamıştır (Edirne Taşınmaz Kültür Varlıkları Envanteri, 2013). Haşim İşcan Konağı'na ilişkin veriler oldukça sınırlıdır. Özellikle mimari özellikleri, yapının inşa tarihi, geçirdiği onarımlar ve kullanım süreçleriyle ilgili detaylı belgelere ulaşılammış olması, bu yapının tarihsel bağlamda daha derinlemesine incelenmesini gerekli kılmaktadır. Bu bağlamda, konakla ilgili bilgilere genellikle dolaylı tarihsel kaynaklar ya da dönemin tanıklıkları aracılığıyla ulaşılmaktadır. 20.yüzyılın başlarında yaşanan Balkan Savaşları, Edirne şehrinde büyük yıkımlara ve yapısal tahribatlara yol açmış; bu süreçte birçok sivil ve kamusal yapı zarar görmüştür. Kaynaklarda savaş sırasında Edirne'deki pek çok konutun ciddi biçimde hasar gördüğü belirtilmektedir. Tahrip olan yapılar arasında Ziraat Bankası memurunun evi, Emin Bey'in evi, Dilaver Bey'in evi, İsmail Efendi'nin evi ve Ahmed Cevdet Paşa'ya ait olduğu bilinen konağın da bulunduğu ifade edilmektedir (Kazancıgil ve Gökçe, 2005: 172).

Söz konusu yapının yakın çevresinde de dönemin önemli konut yapıları yer almaktadır. Nitekim konağın hemen yanında, Edirne halkı tarafından "Dr. Artin'in evi" olarak da anılan Şinasi Dörtok Konağı'nın bulunduğu bilinmektedir (Zeybekoğlu, 2005: 152; Atik ve Erdoğan, 2007: 21-27).

Cumhuriyet döneminin erken yıllarında bürokratik yapının şekillenmesinde önemli rol oynamış isimlerden biri olan Haşim İşcan, aynı zamanda İstanbul'un tek dereceli seçim sistemiyle göreve gelen ilk belediye başkanı olarak Türk idare tarihinde önemli bir yere sahiptir.1898 yılında, Osmanlı Devleti'nin son dönemlerinde, Edirne'nin Meydan Mahallesi'nde yer alan bir konakta dünyaya gelmiştir. Babası, Osmanlı ordusunda Topçu

EDİRNE KENTSEL KİMLİĞİNDE AZ BİLİNER BİR YAPI:
HAŞİM İŞCAN KONAĞI (AHMED CEVDET PAŞA KONAĞI)

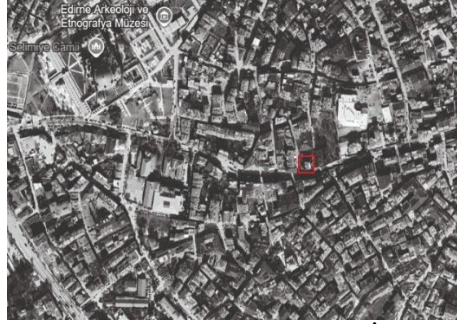
Kurmay Mirliva rütbesine sahip olan Ahmed Cevdet Paşa; annesi ise Arife Hanım'dır. Askeri bir ailede yetişen İşcan, eğitim hayatında da disiplinli bir çizgi izlemiştir; Cumhuriyet'in ilanını takip eden yıllarda devletin yeniden yapılanma sürecinde çeşitli kademelerde üstlendiği görevlerle ön plana çıkmıştır (Güneş, 2024:14-28). Haşim İşcan'ın doğduğu konak, zamanla halk arasında "Haşim İşcan Konağı" olarak anılmaya başlanmıştır. Bu durum Edirne (<https://www.edirneninsesi.com.tr>) ve kültür varlıklarıyla ilgili (<https://www.kulturenvanteri.com>) internet sitelerinde de takip edilebilir. Bununla birlikte, söz konusu yapı aslında babası Topçu Kurmay Mirliva Ahmed Cevdet Paşa'ya ait olduğundan, "Ahmed Cevdet Paşa Konağı" şeklinde de adlandırılması mümkündür.



Fotoğraf 1: Haşim İşcan Konağı'nın vaziyet planı
(Kültür Varlıkları Koruma Envanteri Fişi)

Edirne şehir merkezinde, Meydan Mahallesi'nde Kıyık semti olarak bilinen bölgede yer alan konak 355 ada ve 10 parselde bulunmaktadır. Yapı, sahip olduğu tarihî, kültürel ve mimari değerler göz önünde bulundurularak, Gayrimenkul Eski Eserler ve Anıtlar Yüksek Kurulu tarafından 1978 yılında korunması gerekli kültür varlığı olarak tescil edilmiştir.

Kaledışı yerleşim alanlarından biri olan Kıyık semti, kent merkezinin anıtsal yapı yoğunluğunun dışında kalmaktadır. Bu nedenle, konağın yakın çevresinde tarihî veya mimari açıdan öne çıkan anıtsal nitelikte bir yapının yer almadığı gözlemlenmektedir. Konağın yakın çevresinde özgünlüğü kısmen koruyabilen birkaç sivil mimarlık örneği vardır. Konağın Selimiye Camii ile olan konum ilişkisi ise, hava fotoğrafları üzerinden yapılan analizlerle izlenebilir niteliktedir ve bu iki yapı arasındaki mesafe mekânsal bağlamda değerlendirilebilmektedir.



Fotoğraf 2: Selimiye Camii ve Haşim İşcan Konağı
(Kadir Dağdeviren Arşivi)

Geniş bir arsa üzerinde yer alan bu tarihî konak, geleneksel Türk konut mimarisinin geç dönem örneklerinden biridir. Yapının kesin inşa tarihine dair elimizde herhangi bir arşiv belgesi veya doğrudan bir yazılı kaynak bulunmamaktadır. Kültür Varlıkları ve Müzeler Genel Müdürlüğü tarafından düzenlenmiş olan 416 numaralı envanter fişinde, kaynak belirtmeksizin yapının 18. yüzyılda inşa edildiği ifade edilmiştir. Bununla birlikte, yerinde gerçekleştirilen ayrıntılı mimari gözlem ve yapı teknikleri üzerine yapılan analizler sonucunda, konağın mimari özelliklerinin 19. yüzyıl sonu 20. yüzyıl başında inşa edilmiş olabileceği yönünde kanaat oluşturmuştur.

Konak geniş bahçesiyle birlikte geleneksel Türk konut mimarisinde önemli yer tutan dış mekân düzenlemelerini -örneğin avlu, müştemilat, bahçe alanları ve olası servis yapıları gibi- içerecek şekilde tasarlanmıştır.

Bu bağlamda, konağın bulunduğu parselin büyüklüğü, yapının sosyal statüsünü ve fonksiyonel kullanım alanlarını anlamlandırmada temel bir ölçüt oluşturmaktadır. Özellikle 19. yüzyıl sonlarında inşa edildiği düşünülen konaklar için bu denli geniş bir parselde konumlanmak, söz konusu yapının yalnızca konut amaçlı değil, idari işlevler de üstlenmiş olabileceğini düşündürmektedir. Konak sahibinin Topçu Kurmay Mirliha Ahmed Cevdet Paşa'nın olması konağın hem konut hem de askeri-idari işlerde kullanmış olabileceğini işaret olarak kabul edilebilir.

2.Mimari Özellikleri

Konak; geleneksel konut mimarisine uygun biçimde üç kademeli bir yapı düzenine sahiptir. Zemin kat, bir normal kat ve ikinci kat (çatı katı) şeklinde inşa edilmiştir. Yapının zemin katı taş malzeme kullanılarak inşa edilmişken, üst katlar tuğla malzeme ile örülmüştür. Bu farklı yapı malzemesi seçimi, dönemin mimari tekniklerini ve yapısal tercihlerini yansıtmaktadır. Taş

zemin kat, taşıyıcılık açısından daha sağlam bir temel oluştururken, tuğladan yapılan üst katlar daha hafif bir yapı sistemi oluşturarak yükü azaltmayı amaçlamaktadır. Bu durum aynı zamanda iklimsel koşullara ve yangın gibi risklere karşı alınmış yapısal bir önlem olarak da değerlendirilebilir.

2.1.Genel Tanım ve Cephe Düzenleri

Konağın yer aldığı arazi eğimli bir topografyaya sahiptir. Eğimli arazi yapısı, binanın mimari tasarımını doğrudan etkilemiş; özellikle giriş kurgusu ve cephe düzenlemesi bu fiziksel özellik göz önünde bulundurularak biçimlendirilmiştir. Yapının, caddeye bakan ana cephesinde, merkezi konumda yer alan yuvarlak kemerli bir kapı dikkat çekmektedir. Bu giriş kapısı, her iki yandan yukarı doğru kıvrılarak yükselen helezonik (sarmal) merdivenler aracılığıyla erişilebilecek şekilde tasarlanmıştır.

Merdivenlerin oluşturduğu sahanlık altında konumlanan ikinci bir yuvarlak kemerli kapı, büyük olasılıkla zemin kata doğrudan geçişi sağlayan bir giriş birimi olarak düşünülmüştür. Ancak bu bölümün mimari dokusu incelendiğinde, söz konusu alanın sonradan doldurulmuş ya da özgün yapısında değişikliğe uğramış olabileceği değerlendirilmektedir. Bu tür yapısal müdahaleler, yapıların geçirdiği onarım ve kullanım süreçlerinin doğal bir sonucu olarak değerlendirilebilir.

Zemin katta yer alan pencereler, mimari üslup açısından basık kemerli formda tasarlanmıştır. Bu pencereler, kemerleri, lentoları ve söveleri ile ön plana çıkmakta; cepheye ritmik ve simetrik bir görünüm kazandırmaktadır.

Cephede, zemin katla birinci kat arasındaki ayrımı belirginleştiren silme uygulaması, kat geçişini vurgulamakta ve yapının cephe düzenini daha okunur kılmaktadır.



Fotoğraf 3: 2013 yılında konağın ön cephesi
(<https://webgis.edirne.bel.tr/keos/>)

Konağın mimari karakteristiği, özellikle ana cephedeki düzenleme ile belirginleşmektedir. Zemin kat cephesinin merkezinde konumlanan giriş

kapısı, geride yer alacak şekilde planlanmış olup, cephenin bu kısmı geri çekilerek sahanlık oluşturulmuştur. Bu tasarım tercihi, yalnızca işlevsel bir giriş alanı yaratmakla kalmayıp, aynı zamanda cephede belirli bir aksiyel düzen oluşturmuş ve cephe kurgusunda simetri ilkesini ön plana çıkarmıştır. Bu merkezî çekilme sonucunda, cephenin her iki yanında yer alan bölümler dışa taşkın bir görünüm kazanarak, çıkma etkisi yaratmıştır. Bu mimari çözüm, Osmanlı konut mimarisinde sıkça rastlanan çıkmalı cephe düzenlemeleriyle biçimsel bir benzerlik taşımaktadır.

Yapının cephesi tam anlamıyla simetrik bir tasarıma sahiptir. Zemin katta, her iki yanda dikdörtgen formlu ve basık kemerli ikişer pencere yer almaktadır. Pencerelerin pervazları ahşap malzemeden üretilmiş olup, giyotin tarzında açılabilir şekilde tasarlanmıştır. Pencerelerin dış cephesinde bulunan ahşap kepenkler, yapının özgün karakterini koruyan önemli detaylardır.

Yapının ikinci katı (çatı katı), zemin katla karşılaştırıldığında daha küçük bir kütsel hacme sahiptir. Ana cephede, zemin kattaki giriş bölümüne benzer şekilde, bu katın ortasında da yapı geri çekilmiştir. Bu içe çekilmiş bölümde, ortada yer alan yuvarlak kemerli bir kapı, iki yanında yer alan ve kapıya göre daha küçük ölçülerdeki yuvarlak kemerli pencerelerle birlikte cepheyi tanımlamaktadır. Bu düzenleme, mimari sürekliliği ve cephe kompozisyonundaki simetriyi pekiştiren önemli bir unsurdur.

İkinci katında (çatı katında) yer alan bu kapı ve pencerelerin ön kısmında kalan alan, zemin kattaki giriş sahanlığının üstü ile örtüşmektedir. Bu bölüm, yalnızca yapısal bir örtü görevi üstlenmekle kalmayıp, aynı zamanda ikinci katı (çatı katı) kullanıcıları için bir seyir terası işlevi de görmektedir.

Yapıya ilişkin 2013 yılına ait görselde, konağın çatı örtüsü, üçgen alınlıklı bir form şeklinde görülmektedir. Bu alınlık, cephe kompozisyonuna anıtsal bir etki katmakta ve aynı zamanda Neoklasik üslubun karakteristik izlerini taşımaktadır. Neoklasik etkiler, özellikle 18. yüzyılın ikinci yarısından itibaren Osmanlı mimarisinde sıkça karşılaşılan batı etkili süsleme ve cephe düzenleme anlayışlarının bir yansıması olarak değerlendirilebilir (Eyice, 1981: 163-190).



Fotoğraf 4: Konağın ön cephesi

Konağın batı cephesi, ana cephede olduğu gibi simetrik bir mimari anlayış doğrultusunda tasarlanmıştır. Bu cephe, yapının genel tasarım ilkeleriyle uyumlu bir biçimde, denge ve düzeni esas alan bir kurguya sahiptir. Ancak, zaman içerisinde yapının düzenli bakım ve korumadan uzak kalması nedeniyle, yoğun bitki örtüsü yan cephe üzerinde ciddi ölçüde baskın hale gelmiştir. Yan cephedeki pencere açıklıkları, ön cephede olduğu gibi dikdörtgen formlu ve basık kemerli biçimde tasarlanmıştır. Pencere, tuğladan örülmüş çerçevelerle sınırlandırılmış olup, bu çerçeveleme yöntemi sayesinde açıklıkların vurgulanması sağlanmış, aynı zamanda cepheye ritmik bir hareket kazandırılmıştır. Pencere açıklıklarının bu biçimde öne çıkarılması, 19. yüzyıl konut mimarisinde sıkça başvurulan estetik bir yaklaşımdır. Cephedeki kat geçişleri, yapının diğer cephelerinde olduğu gibi yatay silmelerle belirginleştirilmiştir. Yan cephedeki çatı katı, ön cephede olduğu gibi üçgen alınlıkla sona ermektedir. Bu üçgen alınlığın tam ortasında yer alan yuvarlak kemerli pencere, Neoklasik üslubun belirleyici öğelerinden biri olarak değerlendirilmekte ve yapının dönemin etkilerini taşıyan estetik anlayışla inşa edildiğini göstermektedir.

Bununla birlikte, söz konusu yan cephede yapıya sonradan eklenmiş bir birim olduğu gözlemlenmektedir. Ek yapının malzeme, form ve oran bakımından ana yapıdan farklılık göstermesi, bu müdahalenin sonradan gerçekleştiğini ve yapının tarihî karakteriyle tam anlamıyla örtüşmediğini ortaya koymaktadır.



Fotoğraf 5: Konağın batı cephesi

Konağın arka cephesi, diğer cephelerde olduğu gibi simetrik bir tasarım anlayışı ile şekillendirilmiştir. Ön cephede, helezonik merdivenlerle ulaşılan yuvarlak kemerli kapı vasıtasıyla zemin kata çıkış sağlanırken; arka cephede bu işlev dikdörtgen çerçeveli daha sade bir kapı ile sağlanmaktadır. Bu kapı doğrudan zemin kata geçişi sağlamakta olup, işlevsellik açısından ön cepheyle benzer bir rol üstlenmektedir. Ön cephede olduğu gibi, arka cephede de giriş bölümü cephenin genel hizasına göre geriye çekilmiştir. Bu mimari düzenleme, cephe düzleminde hem derinlik hissi yaratmakta hem de simetriyi bozmadan hareket kazandırmaktadır. Kapının her iki yanında birer adet basık kemerli pencere yer almaktadır. Bu düzenleme cephe simetrisini pekiştiren bir diğer unsurdur. Bu pencereler, tuğladan örülmüş çerçevelerle sınırlandırılmış, ahşap pervazlarla desteklenmiş ve ön cephede olduğu gibi giyotin tarzında açılabilir şekilde tasarlanmıştır.

Konağın arka cephedeki çatı katı ciddi yapısal hasar almıştır. Üst örtüde yer alan üçgen alınlığın tepe noktası çökmüştür. Bu çökme, yapının genel silueti üzerinde olumsuz bir etki yaratmakta; aynı zamanda çatının işlevsel koruma kapasitesini de azaltmaktadır.



Fotoğraf 6: Konağın arka cephesi

Konağın doğu cephesi, yapının diğer cephelerine kıyasla daha az okunabilir durumda olup, günümüzde yoğun bitki örtüsünün baskısı altındadır. Bu durum, hem yapının cephe detaylarının incelenmesini güçleştirmekte hem de mevcut mimari unsurların belgelenmesi ve korunması açısından sorun teşkil etmektedir. Ayrıca bu cephenin önünde çeşitli yapı kalıntılarının bulunduğu da gözlemlenmektedir. Bu cepheye bitişik olarak birden fazla ek yapının inşa edilmiş olabileceği yönünde bulgular elde edilmiştir. Bu durum, sadece basit bir eklenti değil, zaman içerisinde çeşitli işlevsel gereksinimlere cevap vermek amacıyla yapılmış bir dizi müdahaleyi işaret etmektedir.



Fotoğraf 7: Konağın doğu cephesi ve çevresi

Konağın doğu cephesi önünde yer alan kalıntılar, dikkatli bir incelemeyle değerlendirildiğinde, bu alanın yalnızca rastlantısal bir yıkım bölgesi değil, geçmişte aktif olarak kullanılmış ve sonradan müdahaleye uğramış bir mimari birim olabileceğini göstermektedir. Yapılan gözlemler sonucunda, bu bölgede bir baca yapısı, duvar kalıntıları ve çeşitli muhdes yapı eklentileri tespit edilmiştir. Tespit edilen baca, muhtemelen burada geçmişte yer alan bir servis hacmine (mutfak, ocaklık ya da kazan dairesi gibi işlevsel birime) ait olabilir. Bu durum, yapının yalnızca konut amaçlı değil, aynı zamanda yardımcı işlevlere yönelik hacimlerle desteklenmiş kompleks bir yapı olduğunu düşündürmektedir.

Konağın bahçeye yakın konumda yer alan ek yapıya ilişkin gözlemlerde çeşitli ayrıntılar söz konusudur. Ek yapının beden duvarlarının moloz taş malzeme ile inşa edildiği tespit edilmiştir. Bu durum, söz konusu yapının büyük olasılıkla hızlı ve maliyeti düşük bir biçimde, işlevsel ihtiyaçlara yanıt vermek üzere inşa edildiğini düşündürmektedir. Bununla birlikte, bazı bölümlerde ise konakla aynı döneme ait olan tuğla malzemeye yer verilmiş olması, bu eklentinin kısmen ana yapıyla ilişkili bir yapı elemanı olabileceği izlenimini uyandırmaktadır. Bahsi geçen ek yapının hemen arkasında yer alan başka bir yapı mevcut olup, bu yapının konak kompleksi içinde yer alan

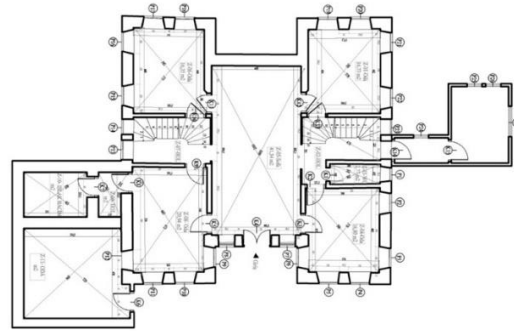
hamam olma ihtimali oldukça yüksektir. Hamam yapısına ulaşım, konağın ana yapısında bulunan özel bir kapı vasıtasıyla sağlanmaktadır. Bu durum, yapının iç mekân organizasyonunda hizmet ve yaşam alanlarının birbirine bağlantılı bir şekilde planlandığını göstermektedir.

2.2.Zemin Kat

Haşim İşcan Konağı; geleneksel Türk ev mimarisinde yaygın olarak tercih edilen iç sofalı tipoloji esas alınarak tasarlanmıştır. Yapının mimari organizasyonunda, ortada merkezi bir sofa bulunmaktadır. Bu sofa, yapının sosyal ve mekânsal düzenini belirleyen ana unsur olarak işlev görmektedir. Sofa, hem iç mekânlar arasında dolaşımı kolaylaştırmakta hem de yapının kullanımı açısından sosyal bir toplanma alanı niteliği taşımaktadır.

Sofanın çevresinde, genellikle köşelere yerleştirilmiş odalar yer almaktadır. Bu odalar, konak içinde mahremiyet ve işlevselliği sağlamak üzere planlanmıştır. Üst kattaki odalara geçiş, ahşap merdivenler aracılığıyla gerçekleştirilmektedir.

Önemli bir özellik olarak, merdiven sahanlığının bulunduğu alan, konağa dışarıdan bitişik şekilde inşa edilmiş olan ek yapılara geçiş noktası işlevini de üstlenmektedir. Bu bağlamda, doğu yönünde konumlanan ek yapı, konağın hamamı olarak kullanılmakta olup, hamamın yanında ayrıca müstakil bir oda da yer almaktadır. Bu odanın işlevi, konağın hizmet alanları ya da kullanım ihtiyaçlarına bağlı olarak değerlendirilmelidir. Bu mimari düzenleme, geleneksel konut tipolojisinin işlevselliğini ve mekânsal hiyerarşisini yansıtırken, aynı zamanda konağın sosyal yaşamının ve kullanım biçiminin anlaşılmasına önemli katkılar sağlamaktadır.



Şekil 1: Konağın zemin kat rölöve planı (Güryapı Arşivi)

Konağın arka cephesindeki kapıdan içeri girildiğinde doğrudan sofaya ulaşılmaktadır. Sofa mekânının zemini ve tavanı ahşap malzeme ile

kaplanmıştır, bu da hem yapının geleneksel yapı tekniklerini yansıtmakta hem de mekâna estetik ve yapısal bir bütünlük kazandırmaktadır. Sofanın her iki yanında, iç mekânda yer alan farklı birimlere geçişi sağlayan açıklıklar bulunmaktadır.

Sofanın çevresindeki duvarlar sıva üzeri boyalı yüzeylerden oluşmaktadır. Ancak yapılan detaylı incelemelerde, duvarlarda, zemin kaplamasında ve tavan yüzeylerinde zaman içinde oluşmuş olan deformasyonlar ve hasarlar gözlemlenmiştir.



Fotoğraf 8: Zemin kat sofası

Konağın batı yönünde yer alan merdiven sahanlığına geçişi sağlayan açıklık, çevresindeki oda kapılarına kıyasla daha geniş boyutlarda tasarlanmıştır. Bu geniş açıklık, mekânlar arası hareketliliği kolaylaştırmak ve merdiven sahanlığına erişimi rahatlatmak amacıyla yapılmış olabilir. Zaman içinde dökülen sıvaların altında, beden duvarını oluşturan taş malzeme ile ahşap hatıllar net bir biçimde ortaya çıkmıştır. Bu yapı elemanları, konak inşasında kullanılan geleneksel yapım tekniklerini ve malzeme kombinasyonlarını göstermektedir. Ahşap merdiven sistemi ise, kısmen yıkılmış ve yapısal bütünlüğü zarar görmüştür. Bu nedenle, yakın dönemde, merdivenin tamamen çökmesini önlemek amacıyla çeşitli güçlendirme müdahaleleri gerçekleştirilmiştir.

Sofanın doğu yönünde yer alan ahşap merdiven, yapısal bütünlüğünü kaybederek çökmüş durumdadır. Bu durum, merdiven sahanlığının çevresinde bulunan mekânların da etkilenmesine neden olmuştur. Merdiven sahanlığının her iki yanında konumlanmış olan odalarda da çeşitli çökmeler ve yapısal deformasyonlar gözlemlenmektedir.

Beden duvarlarında zaman içerisinde dökülen sıva tabakasının altında, yapının inşasında kullanılan malzemeler açıkça takip edilebilmektedir. Yapısal analizler göstermektedir ki, tüm duvarlarda homojen bir malzeme kullanımı söz konusu değildir. Aksine, farklı bölümlerde moloz taş ile

tuđlanın birlikte kullanıldıđı gözlemlenmiŐtir. Bu malzeme kombinasyonu, yapının inŐa tekniđi ve dönemin yapı geleneklerine dair önemli bilgiler sunmaktadır.

Zemin katta yer alan ilk odanın ahŐap tavanı, yapısal zayıflama ve zamanın etkisiyle kısmen çökmüŐ durumdadır. Bu tavan hasarı, odanın genel dayanıklılıđını olumsuz yönde etkilemekte ve yapının konservasyon gerekliliđini ortaya koymaktadır. Ayrıca, odanın beden duvarlarının bazı bölümlerinde bulunan sıva ve boya tabakası tamamen kalkmıŐ olup, altındaki özđün malzeme doğrudan ačíđa çıkmıŐtır.



Fotođraf 9: Zemin kattaki odadan görünüm

Kapının konumlandıđı beden duvarında, kalem iŐi süslemeler mevcuttur. Bu süslemeler, yapının estetik deđerini artırmakla kalmayıp, aynı zamanda dönemin dekoratif sanat anlayıŐına ve mimari detaylara verilen öneme iŐaret etmektedir. Kalem iŐi süslemelerin varlıđı, yapının iç mekanlarında uygulanan zengin dekoratif geleneklerin bir yansıması olarak deđerlendirilebilir.

Bir diđer odada, ahŐap zemin ile çatı kısmında kısmi çökmeler tespit edilmiŐtir. Odanın beden duvarları sıvalı olmakla birlikte, çeŐitli bölgelerde sıva tabakasının döküldüđü gözlemlenmiŐtir. Ayrıca, duvar yüzeylerinde çatlaklar ve yapısal deformasyonlar belirgin Őekilde ortaya çıkmakta olup, bu durum odanın genel dayanıklılıđının azaldıđını göstermektedir.



Fotoğraf 10: Zemin kattaki oda

Sofanın doğusunda yer alan oda, yapısal olarak tamamen harap olmuş bir durumdadır. Odanın çatısı tamamen çökmüş, beden duvarlarında ise ciddi çatlaklar meydana gelmiştir. Ayrıca, zemin büyük oranda yarılmış ve hasar görmüştür. Duvarlarda bulunan sıva tabakası büyük ölçüde döküldüğünden, pencerelerin çevresindeki ve beden duvarlarındaki tuğla örgü detayları net bir şekilde ortaya çıkmaktadır.



Fotoğraf 11: Zemin katta yıkık oda

Sofanın doğusunda yer alan bir diğer oda da benzer şekilde ağır hasar görmüş durumdadır. Bu odada, üst kata geçişi sağlayan ahşap merdivenler tamamen oda içine çökmüş olup, yapının işlevselliği ciddi ölçüde sekteye uğramıştır. Ayrıca, odanın beden duvarlarında kısmi çökme gözlemlenirken, tavan kısmı ise tamamen çökmüş durumdadır.

Konağın rölöve planında da açıkça görüldüğü üzere, yapıya dışarıdan doğu cephesinden bitişik konumda yer alan bir oda bulunmaktadır. Ancak, mevcut durum itibarıyla bu oda yıkılmış ve tamamen ortadan kalkmış vaziyettedir. Bu durum, yapının tarihsel gelişimi ve kullanım sürecinde

meydana gelen deęişikliklere iőaret etmekte olup, oda ile ilgili arkeolojik ve mimari analizlerin yapılması, konak bütünlüğünün anlaşılması açısından önem arz etmektedir.

Zemin kat planında, ıslak hacim, merdiven sahanlığı ile sağında konumlanan oda arasında yer almaktadır. Dikine uzanan, dikdörtgen ve oldukça dar bir mekân olarak tasarlanmış olan ıslak hacim alanının ahşap çatısı, yapısal bütünlüğünü kısmen yitirmiş ve kısmi çökmeler meydana gelmiştir.



Fotoęraf 12: Zemin kat ıslak hacim alanı

Konaęın doęu cephesine bitişik olarak inşa edilmiş olan hamam yapısına, yuvarlak kemerli bir kapı vasıtasıyla erişim sağlanmaktadır. Bu mimari detay, yapının estetik ve fonksiyonel bütünlüğünü desteklerken, hamamın konak ile olan bağlantısını vurgulamaktadır. Hamam yapısı büyük oranda yapısal hasar görmüőtür. Beden duvarlarının çeőitli noktalarında yıkılmalar meydana gelirken, üst örtü sisteminde ise çökmeler tespit edilmiştir. Mevcut durumda günümüze ulaşabilen beden duvarları, özgün kaplama malzemesi olarak fayanslarla kaplanmıştır. Ayrıca, kullanım ihtiyaçları doęrultusunda, duvarlara işlevsellięi artırmak amacıyla nişler açıldığı gözlemlenmiştir.



Fotoęraf 13: Konaęın hamamı

Hamamın üst örtü sisteminde, gün ışığından faydalanmak amacıyla açılan ve literatürde filgözü olarak adlandırılan açıklıklardan bir kısmı günümüze ulaşmıştır. Bu açıklıklar, yapının iç mekân aydınlatması ve havalandırması açısından önemli işlevler üstlenmekte olup, hamam mimarisinde sıkça rastlanan geleneksel elemanlardan biridir. Yerde birikmiş olan molozların arasında, suyun taşınması amacıyla kullanılmış olan, tuğladan imal edilmiş künk parçacıkları da tespit edilmiştir.

Konağın batı cephesine bitişik olarak bir ek yapı daha yer almaktadır. Konak ile bu ek yapı arasında bir geçiş açıklığı bulunmaktadır. Ek yapıya erişim, zemin katın batı tarafında konumlanan merdiven sahanlığı üzerinden sağlanmaktadır.



Fotoğraf 14: Konağın batı cephesindeki ek yapıya geçiş

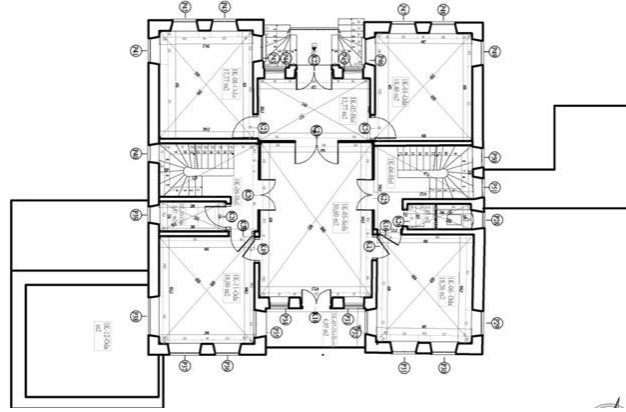
Konağın ilk katına ulaşım, batı cephesinde konumlanmış ve yakın zamanda güçlendirme çalışmaları yapılan helezonik ahşap merdiven aracılığıyla sağlanmaktadır. Merdivenin basamaklarında bazı bölgelerde deformasyonlar ve yapısal zararlar gözlemlenmiştir. Ayrıca, merdivenin bitişiğinde yer alan beden duvarının yaklaşık yarısında sıva tabakasının döküldüğü tespit edilmiştir.



Fotoğraf 15: Birinci kata geçişi sağlayan ahşap merdiven

2.3. Birinci Kat

Konağın zemin katında olduğu gibi, birinci katında da merkezde geniş bir sofa alanı yer almaktadır. Bu sofa alanının köşelerine odalar konumlandırılmıştır. Odalar arasında ise, üst kata geçişi sağlayan ahşap merdivenler bulunmaktadır. Birinci kata ulaşım, zemin kattaki ahşap merdivenler aracılığıyla sağlanabildiği gibi, konağın caddeye bakan cephesindeki müstakil kapıdan da mümkündür.



Şekil 2: Birinci kat rölöve planı (Güryapı Arşivi)

Birinci katın sofa alanında hem zemin hem de tavan ahşap malzeme ile kaplanmıştır. Merdiven sahanlıkları ile caddeye açılan kapı sahanlığı arasındaki geçiş, beden duvarları arasındaki boşluğu kapatacak şekilde, geniş ahşap bölmeler ile çevrelenmiştir. Bu bölmelerin ortalarında, geçişi sağlayan kapı açıklıkları yer almakta olup, günümüzde bu kapı açıklıklarının kanatları mevcut değildir. Merdiven sahanlıklarının önündeki ahşap bölmelerin yan kısımları ise, ahşap çitalardan oluşan bir yapı sergilemektedir. Buna karşın, cadde cephesine bakan ahşap bölmenin yan tarafları tamamen kapalıdır.



Fotoğraf 16: Birinci kat sofa bölümü

Caddeye açılan kapı ile bu kapının her iki yanındaki giyotin pencereler, yuvarlak kemer formuna sahiptir. Kapı ve pencerelerin alınlık kısımları, ahşap çıtalarla dekoratif bir biçimde tasarlanarak estetik bir vurgu oluşturulmuştur. Kapının iç sahanlığında yer alan beden duvarları ise bordo renkte sıva ile kaplanmıştır, bu durum iç mekânda belirgin bir renk ve doku zenginliği sağlamaktadır.



Fotoğraf 17: Birinci katı caddeye bağlayan kapı

Yan duvarların yüzeyinde yapılan dikkatli incelemelerde, kalem işi süslemelerine ait motif izleri izlenebilir niteliktedir. Kapının sağında konumlanan odanın ise tavanı ve zemini tamamen çökme durumundadır. Ayrıca, beden duvarlarında bulunan sıva tabakası çeşitli bölgelerde yer yer dökülmüştür.



Fotoğraf 18: Birinci katta yıkık durumdaki oda

Sofanın arka bahçeye bakan bölümüne yakın konumda, sol tarafta yer alan birimde, beden duvarlarının belirli bir seviyeye kadar fayans kaplama ile kaplandığı gözlemlenmiştir. Çatısı ve zemini tamamen çökmüş olan bu birimin işlevinin, diğer odalardan farklı olabileceği düşünülmektedir. Yıkıntıların yoğunluğu ve çökme riski nedeniyle kapsamlı bir inceleme yapılamayan bu bölümün, yapının servis mekânı veya mutfak işlevini üstlenmiş olabileceği düşünülebilir.



Fotoğraf 19: Birinci katta fayanslı oda

Yukarıda bahsi geçen birimin hemen yanındaki oda ise tamamen çökmüş durumdadır. Günümüze ulaşmamış olan ve dışarıdaki ek birime geçişi sağlayan kapı açıklığı ile beden duvarlarının bir kısmı haricinde, odanın tavanı ve zeminini tamamen yıkılmıştır.

Caddeye bakan kapıdan içeri girildiğinde erişilen sofa bölümünün karşısında, konağın arka bahçesine açılan bir seyir terası/balkon yer almaktadır. Zemini mozaik karo döşemeleriyle kaplanmış olan bu alanın, günümüzde korkulukları bulunmamaktadır. Kapı ve pencere sistemine bakıldığında, yapının orijinalinde de burada bir seyir alanının var olduğu düşünülmektedir. Ancak, günümüze ulaşan seyir terasında zemin taşındaki farklılıklar, bu bölümün çeşitli müdahalelere uğradığını göstermektedir. Muhtemelen söz konusu alan, 20. yüzyılın ilk yarısında günümüzdeki formunu kazanmıştır.



Fotoğraf 20: Seyir terası/balkon

Birinci katın ıslak hacim alanı, zemin kattaki konumuna paralel olarak, batıdaki merdiven sahanlığı ile yanındaki oda arasında yer almaktadır. Söz konusu bölümün ahşap tavanı çökmüş, beden duvarlarında çatlaklar oluşmuş ve sıva tabakası çeşitli bölgelerde dökülmüştür.

İkinci kata ulaşım, yapının batı cephesinde yer alan ahşap merdiven vasıtasıyla sağlanmaktadır. Merdiveni çevreleyen beden duvarlarında sıva

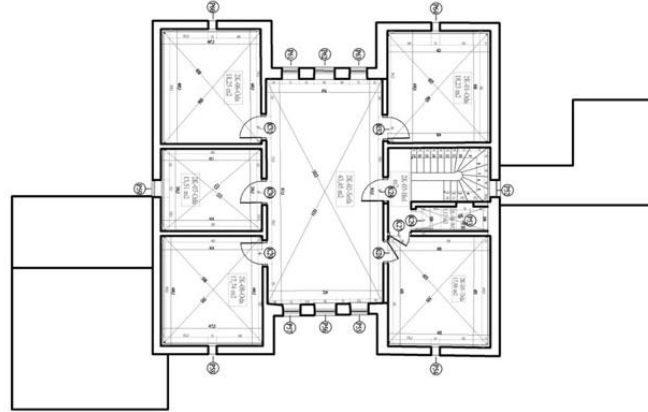
dökülmeleri tespit edilirken, ahşap elemanlarda şişme ve çatlaklar gözlemlenmiştir.



Fotoğraf 21: İkinci kata geçişi sağlayan ahşap merdiven

2.4.İkinci Kat (Çatı Katı)

Konağın ikinci katı, diğer katlarda olduğu gibi ortada bir sofa ve sofanın dört köşesinde konumlanan odalardan oluşmaktadır. Batıdaki iki oda arasında merdiven sahanlığı ve ıslak hacim alanı bulunmaktadır. Bu kata yalnızca batıdaki merdivenler vasıtasıyla çıkılabildiği için, diğer katlardan farklı olarak doğudaki iki oda arasına merdiven sahanlığı yerine ek bir oda inşa edilmiştir.



Şekil 3: İkinci kat rölöve planı (Güryapı Arşivi)

Sofanın tavanı ve zemini ahşap malzeme ile kaplanmıştır. Duvarlarda zamanla oluşan sıva dökülmeleri sonucunda, beden duvarını oluşturan yapı malzemeleri yer yer açığa çıkmıştır.



Fotoğraf 22: İkinci kat sofası

Burası çatı katı olması nedeniyle odaların tavanları eğimlidir. Ayrıca, çatıdaki yıkıntılar sebebiyle günümüzde bu eğim artmış ve sağlam olarak korunan odaların kullanım alanları daralmıştır.



Fotoğraf 23: İkinci kattaki odadan görünüm

Bazı odaların tavanları kısmen çökmüş olup, beden duvarlarında ise kısmi yıkılmalar veya çatlaklar meydana gelmiştir. Batı cephesinde yer alan odalarda hasar daha yoğun olup, birinci kattaki durumla paralel olarak tamamen yıkılmış odalar da mevcuttur. Marsilya tipi kiremitlerin ağırlığı ile bölgedeki soğuk ve yağışlı iklim koşullarının etkisi sonucunda konağın çatı örtüsünde çökmeler meydana gelmiştir.



Fotoğraf 24: Konağın çatısı ve marsilya tipi kiremitler

3.Kalem İői Süslemeleri

Konağın çeşitli birimlerinde yer alan kalem işi süslemeleri, yapının estetik ve kültürel değerini artıran önemli unsurlardır. Ancak, duvarlarda meydana gelen sıva dökülmeleri, çatlaklar ve genel yıkıntı durumları

nedeniyle bu kompozisyonların özgün renk ve kompozisyon zenginliğinin tam anlamıyla belirlenmesi ve görsel olarak net bir şekilde ortaya konması güçleşmektedir. Mevcut kalem işi örnekleri üzerinden yapılan ön değerlendirmelerde, süslemelerin genel olarak yapının mimari üslubuyla uyumlu bir biçimde Neoklasik tarz özellikleri taşıdığı söylenebilir. Bu durum, konağın mimari ve dekoratif öğeleri arasındaki bütünlüğün ve dönemsel estetik anlayışın önemli bir yansıması olarak değerlendirilebilir.

Zemin katın ilk odasında, özellikle kapının konumlandığı beden duvarında, sıvalı üzeri boyalı bir yüzey alanı dikkat çekmektedir. Bu alanın üzerine, zaman içinde yapının kullanım ve dekorasyon ihtiyaçları doğrultusunda sonradan duvar kağıtları yapıştırılmıştır. Dökülen duvar kağıtlarının altından ise kalem işi süslemelerin özgün motif ve desenleri gün yüzüne çıkarılmıştır. Bu keşif, yapının dekoratif tarihine ışık tutmakta ve aynı zamanda konservasyon çalışmalarına temel teşkil etmektedir.



Fotoğraf 25: Zemin kattaki odanın beden duvarlarında kalem işi süslemeleri

Duvar yüzeyinin detaylı incelenmesi sonucunda, üst bölümde bordürlerle çevrelenmiş belirgin bir alan tespit edilmiştir. Bu alan içerisinde, özellikle köşelerde, etrafı kıvrımlı hatlarla kuşatılmış elips biçimli madalyonlar yer almaktadır. Madalyonların çevresini saran dekoratif motifler, akantus yapraklarını andıran stilize edilmiş düzenlemeler olarak gözlemlenmiştir. Bu unsurlar, klasik süsleme repertuarının bir parçası olarak Neoklasik mimari anlayışın tipik özelliklerini yansıtmaktadır. Beden duvarının alt bölümünde ise, zemin seviyesine yakın bir hatta konumlanmış bordür çizgileri izlenebilir durumdadır. Bu çizgiler, duvarın alt kısmında yatay olarak konumlanan dikdörtgen formlu panolar oluşturmakta olup, dönemin mimari ve süsleme alışkanlıkları doğrultusunda yaygın şekilde kullanılan bir tasarım yaklaşımını yansıtmaktadır.



Fotoğraf 26: Zemin kattaki odanın beden duvarlarında kalem işi süslemeleri ve motifin basit çizimi (Sude Toprak)

Benzer süsleme düzenlemeleri, yapının iç mekânında pencere açıklıkları arasında kalan duvar yüzeylerinde de gözlemlenebilmektedir. Bu alanlarda da üst kısımlarda bordürlerle sınırlanmış bölümler ve bu bölümlerin içinde kıvrımlı hatlarla çevrelenmiş elips biçimli madalyon motiflerine rastlanmaktadır. Pencere aralarındaki bu dekoratif kompozisyonlar, beden duvarında bulunan süsleme ile bütünlük arz etmekte ve yapının mimari estetiğı ile stilistik tutarlılığını pekiştirmektedir. Bu motiflerin pencere aralarına konumlandırılması, doğal ışığın vurduğu yüzeylerde görsel etkiyi artırmakta, mekânın hem işlevsel hem de estetik değerini yükseltmektedir. Böylelikle hem iç mekân düzenlemesinde hem de cephe tasarımında dengeli ve ritmik bir süsleme bütünlüğü sağlanmıştır.

Birinci katta sofanın yanındaki odanın beden duvarlarında yapılan dikkatli incelemeler neticesinde, kalem işi süsleme izlerine rastlanmaktadır. Özellikle duvar gövdesinde, bordürlerle özenle sınırlandırılmış dikdörtgen biçimli bir çerçeveleme sistemi mevcuttur. Bu çerçeve içerisinde, köşe bölgelerinde siyah ve gri tonların hâkim olduğu, stilize edilmiş akantus yapraklarından oluşan detaylı kompozisyonlar tespit edilmiştir.



Fotoğraf 27: Birinci kattaki odanın beden duvarlarında kalem işi süslemeleri ve motifin basit çizimi (Sude Toprak)

Aynı odanın caddeye bakan beden duvarının alt kısımlarında ve pencere aralarında yer alan beden duvarlarında da kalem işi süsleme izlerinin varlığı gözlemlenebilmektedir. Bu alanlarda, duvar yüzeyinde zaman içerisinde kısmen zarar görmüş olmasına rağmen, motifler tespit edilebilmektedir. Kalem işi süslemeleri, özellikle beden duvarının bu alt bölümlerinde yatay olarak uzanan bordürler geometrik ya da bitkisel kompozisyonlar şeklinde kendini göstermektedir.

Pencere aralarındaki duvar yüzeylerinde yer alan süsleme izleri, odanın genel dekoratif programının sürekliliğini ve mimari bütünlüğünü desteklemektedir. Ayrıca, bu kalem işi motiflerin konumu ve biçimi, yapının özgün tasarımındaki simetri ve ritim anlayışını ortaya koymaktadır. Söz konusu izlerin detaylı analizleri, yapının tarihsel dönemine ve bölgesel sanat anlayışına ışık tutmaktadır.



Fotoğraf 28: Birinci kattaki odanın beden duvarlarında kalem işi süslemeleri ve motiflerin basit çizimi (Beyhan Daşburun)

Birinci kata, caddeye açılan kapıdan girildiğinde, özellikle kapının solundaki beden duvarına yönelik yapılan dikkatli incelemelerde, duvarın köşe bölgelerinde özgün motif izlerinin varlığı tespit edilmektedir. Bu motifler arasında, akantus yaprakları ile koç boynuzunu andıran volüt formları ön plana çıkmaktadır. Bu tür kompozisyonlar, yapıdaki kalem işi

süslemelerin genel üslubuyla bütünlük oluşturmakta ve dekoratif zenginliği artırmaktadır.



Fotoğraf 29: Birinci katta kapı yanındaki beden duvarından detay ve motifin basit çizimi (Kadir Dağdeviren)

Birinci kat sofa bölümüne ait beden duvarlarının alt kısımlarında yapılan ayrıntılı incelemelerde, kalem işi bordür motiflerinin izlerine rastlanmaktadır. Bu bordürler, duvarın yatay düzleminde belirgin bir şekilde devam eden dekoratif çizgiler olarak kendini göstermektedir. Sofa çevresinde konumlanan odaların beden duvarlarında da kalem işi süslemelerinin varlığı belirgin biçimde gözlemlenmektedir. Bu süslemeler, genellikle bordürlerle sınırlandırılmış belirli alanlar içerisinde tasarlanmış olup, söz konusu alanların köşelerinde kıvrımlı hatlara sahip bitkisel motiflerin tekrarlı olarak kullanıldığı dikkat çekmektedir. Bitkisel motiflerin kıvrımlı ve akıcı formları, özellikle akantus yapraklarını andıran stilize unsurlarla kompozisyon içinde yer almakta ve mekâna zengin bir görsel dinamizm katmaktadır. Kalem işi bordürlerin köşe bölgelerindeki bu bitkisel motif kullanımı, kompozisyonun simetrisini ve ritmini güçlendirmekle beraber, dekoratif düzenlemede bir hareketlilik ve derinlik yaratmaktadır.



Fotoğraf 30: Birinci kattaki sofanın beden duvarından detay ve motifin basit çizimi (Sude Toprak)

4.Değerlendirme

Haşim İşcan'ın bu konakta dünyaya gelmesinden dolayı zamanla Haşim İşcan Konağı olarak anılan yapının kesin inşa tarihi bilinmemektedir. Yapının inşasında kullanılan malzeme türleri, konstrüksiyon teknikleri ve mimari detayları göz önünde bulundurulduğunda, yapının 19. yüzyıl sonu 20. yüzyıl başlarında inşa edildiği yönünde güçlü bir kanaat oluşmaktadır.

Arazide gerçekleştirilen yüzey araştırmaları sırasında, konağa ait 1893 ve 1900 tarihli harman tuğlalarına rastlanmıştır. Bu tuğlalar, yapı tarihinin belirlenmesi açısından önemli bir veri teşkil etmekte ve konağın inşa dönemine ilişkin fikir vermektedir. Hem yapı malzemesi hem de inşa teknikleri bağlamında, konağın 19. yüzyıl sonları ile 20. yüzyıl başlarında inşa edildiği düşüncesini desteklemektedir.



Fotoğraf 31: Konağın 1893 tarih damgalı harman tuğlası



Fotoğraf 32: Konağın 1900 tarih damgalı harman tuğlası

Konak, Osmanlı Devleti'nin son dönemlerinde önemli görevlerde bulunmuş bir devlet adamı olan Cevdet Paşa'ya ait bir konuttur. Bu yapı, yalnızca mimari özellikleriyle değil, aynı zamanda tarihî ve toplumsal bağlamı ile de dikkat çekicidir. Nitekim Cevdet Paşa'nın oğlu olan Haşim İşcan, Türkiye Cumhuriyeti tarihinde önemli bir siyasal figür olarak öne çıkmıştır. Haşim İşcan, özellikle İstanbul Valiliği ve sonrasında İstanbul Büyükşehir Belediye Başkanlığı görevlerinde bulunarak, Cumhuriyet dönemi yerel yönetim pratiğinde önemli bir yer edinmiştir. Bu bağlamda değerlendirildiğinde, Haşim İşcan'ın bu konakta dünyaya gelmiş olması,

konağın tarihî değerini artırmakta ve yapıya simgesel bir anlam yüklemektedir. Zira Haşim İşcan'ın siyasal kimliği ve Türkiye tarihindeki yeri göz önünde bulundurulduğunda, söz konusu yapı zamanla halk arasında ve çeşitli kaynaklarda “Haşim İşcan Konağı” olarak anılmaya başlanmıştır.

Bununla birlikte, konak gerek mimarlık tarihi gerekse sanat tarihi literatüründe yeterince yer bulamamış, hakkında sınırlı sayıda akademik ya da belgesel nitelikte çalışma yapılabilmektedir. Bu eksiklik, yapının sahip olduğu tarihsel ve kültürel değere rağmen yeterince görünür olmamasına yol açmıştır. Bu durumun temel nedenlerinden biri, konağın muhtemelen uzun bir süredir âtil durumda kalması ve dolayısıyla bilimsel araştırmalara konu olacak ölçüde dikkat çekmemiş olmasıdır. Bu bağlamda yapının hem mimari hem de tarihî boyutlarıyla kapsamlı biçimde belgelenmesi ve değerlendirilmesi, literatürdeki boşluğun giderilmesi açısından büyük önem arz etmektedir.

Haşim İşcan Konağı, geleneksel Türk konut mimarisinin karakteristik özelliklerinden biri olan iç sofalı plan tipi esas alınarak inşa edilmiştir. Geleneksel Türk konut mimarisinde önemli bir yer tutan iç sofalı plan tipi, özellikle şehir dokusu içerisinde gelişen ve fonksiyonellik ile estetiği bir arada sunan bir yerleşim biçimidir. Bu tipolojide, merkezi konumda yer alan sofa, yapı içindeki odaların dağılımını ve mekânsal ilişkilerini düzenleyen temel unsur olarak karşımıza çıkar. Sofanın iki yanına simetrik ya da asimetrik biçimde sıralanmış odalarla çevrili olması, bu plan tipine karakteristik bir özellik kazandırmaktadır. Halk arasında bu plan tipi, ortada yer alan sofaya odaların iki yandan eklenmesi nedeniyle, benzetme yoluyla “Karnı Yarık” ismiyle de anılmaktadır. İç sofalı konutlarda genellikle “iki yüzlü sofa” anlayışı benimsenmiş olup, bu sofa türü iki farklı cepheden ya doğrudan dış mekâna açılmakta ya da geniş açıklıklı pencereler aracılığıyla doğal ışık ve hava akışını içeri almaktadır. Bu özellik, yapı içerisinde daha aydınlık ve havadar bir yaşam alanı oluşturulmasına katkı sağlamaktadır. Sofanın, kullanıcının ihtiyaçları doğrultusunda yan sofa, eyvan ya da merdiven sofası gibi mekânsal uzantılarla desteklenmesi ise, mekânın esnekliğini ve işlevselliğini artıran unsurlar arasında yer almaktadır. İç sofalı plan tipinin tercih edilmesinde birçok etken rol oynamaktadır. Bu tipin daha sağlıklı (sıhhi) koşullar sunması, hava sirkülasyonunu kolaylaştırması ve doğal ışık alımını maksimize etmesi gibi çevresel faktörler, kullanıcı konforunu olumlu yönde etkilemektedir. Aynı zamanda, bu plan düzeninin ekonomik olması da önemli bir tercih sebebidir. Odaların sofaya iki taraftan eklenmesi sayesinde hem sofa alanı daha verimli kullanılmış olmakta, hem de dış cephe duvarlarının azaltılmasıyla inşaat

maliyetlerinde tasarruf sağlanmaktadır. Ayrıca, mekânsal organizasyondaki bu düzenleme, odalar arası erişimi kolaylaştırmakta ve iç mekân dolaşımını daha işlevsel hale getirmektedir (Eldem, 1984: 18). İç sofalı konut tipolojisi, ağırlıklı olarak şehir evlerinde görülmekte olup, özellikle İstanbul'un Boğaziçi hattında inşa edilen geleneksel konutların büyük çoğunluğu bu plan düzenine göre şekillenmiştir. Bu bölgede yer alan evlerde sofa, bir ucuyla deniz manzarasına açılırken, diğer ucuyla iç bahçeye yönelmekte ve böylece doğayla bütünleşen bir yaşam deneyimi sunmaktadır. Bu bağlamda hem manzara hem de mahremiyet açısından ideal bir mekânsal kurgu elde edilmektedir (Bektaş, 2016: 130). Haşım İşcan Konağı'nda da benzer bir mekânsal kurguya rastlamak mümkündür. Konakta, iç sofa bir yönüyle caddeye, diğer yönüyle ise arka bahçeye açılarak hem kentle hem de doğayla kurulan ilişkide denge gözetilmiştir. Bu durum, iç sofalı konut tipinin sadece işlevsel değil, aynı zamanda estetik ve çevresel bağlamda da güçlü bir planlama yaklaşımı sunduğunu göstermektedir.

Konağın birinci katından ikinci kata, yani çatı katına çıkış yalnızca batı yönünde yer alan tek bir ahşap merdiven üzerinden gerçekleştirilmektedir. Doğu yönünde ise çatı katına ulaşımı sağlayan herhangi bir merdiven bulunmamaktadır. Bu mimari tercih, konağın iç mekân organizasyonunda geleneksel Osmanlı yaşam biçimini yansıtan haremlik ve selamlık ayırımına işaret etmektedir. Dolayısıyla, ikinci kata yalnızca batıdaki merdivenle ulaşılabilmesi, bu bölümün daha özel, mahrem bir kullanım alanı olarak tasarlandığını düşündürmektedir. Bu durum, konut içerisindeki sosyal hiyerarşiyi ve toplumsal cinsiyete dayalı mekânsal ayrımı da yansıtmaktadır.

Konak, tarihsel ve mimari değerleri bakımından bölgesel kültürel mirasın önemli bir parçasını oluşturmaktadır. Yapının 19. yüzyıl sonlarına tarihlendirilmesi, mimari özellikleri ve özgün malzeme kullanımı, restorasyon ve koruma çalışmalarında özgünlük ve tarihi kimliğin ön planda tutulmasını zorunlu kılmaktadır. Günümüzde konağın çeşitli bölümlerinde yapısal hasarlar, sıva dökülmeleri, tavan ve zemin çökmeleri ile ek yapıların harabiyet durumu gözlemlenmektedir. Bu durum, yapının uzun süreli korunabilmesi için kapsamlı ve disiplinlerarası bir müdahaleyi gerektirmektedir.

Özellikle ahşap merdivenler, tavanlar ve çatılarda görülen çökme ve deformasyonlar öncelikli olarak ele alınmalıdır. Hasarlı ahşap elemanların tespiti, gerektiğinde yenilenmesi veya güçlendirilmesi ile yapının taşıyıcı sisteminin stabilitesi sağlanmalıdır. Marsilya tipi kiremitlerin ağırlığı ve dış etkenlerden dolayı oluşan çatı çökmeleri acilen onarılması gerekmektedir.

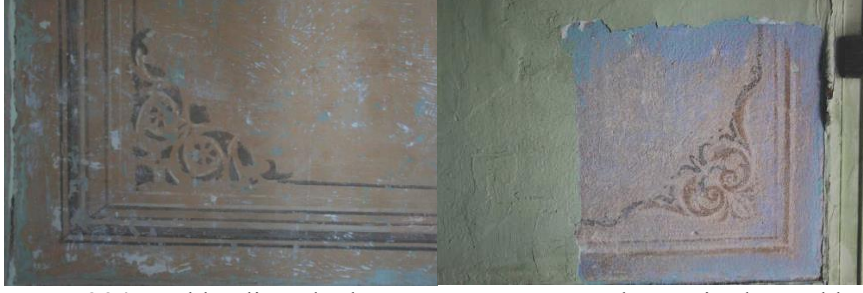
Duvar yzeylerinde yer alan kalem iŐi sűslemeler, 19. yűzyılda yaygınlık kazanan Neoklasik űslubun karakteristik  zelliklerini yansıtılmaktadır. Bu sűslemelerde, genel bir bezeme anlayıŐı  er evesinde yűzeyler  er eveleme y ntemiyle b l mlendirilmiŐ, bu sayede kompozisyonlarda dűzen ve simetri  n plana  ıkarılmıŐtır.  zellikle k Őebent alanlarında, űsluba  zgű motiflerle zenginleŐtirilmiŐ detaylar dikkat  ekmektedir.

Neoklasik anlayıŐ dođrultusunda Őekillenen bu dekoratif dűzenlemelerde, antik d neme referans veren simetrik ve dengeli bir estetik anlayıŐı h kimdir. Sűslemelerde sıklıkla kullanılan akantus yaprakları, bu űslubun temel sűsleme  gelerinden biri olarak  ne  ıkmakta; kıvrımlı hatlarıyla yűzeye hareket kazandırmakta ve kompozisyonu bitkisel motiflerle desteklemektedir. Akantus motifine eŐlik eden diđer stilize bitkisel formlar ise sűslemenin bűtűnselliđini pekiŐtirmekte ve g rsel zenginliđi artırmaktadır.

Bu t r kalem iŐi kompozisyonlar, yalnızca Osmanlı mimarisi i erisinde deđil, aynı zamanda Avrupa'da da Neoklasik mimari sűsleme anlayıŐının bir par ası olarak geniŐ bir cođrafyada uygulama alanı bulmuŐtur. Dolayısıyla, s z konusu bezeme yaklaŐımı, 19. yűzyılın sanatsal eđilimlerini ve kűltűrel etkileŐimlerini yansıtan  nemli bir g rsel anlatım bi imi olarak deđerlendirilebilir.



Fotođraf 33: Edirne Kalei i ev  rneklerinde Neoklasik űslupta yapılmıŐ k Őebent  rnekleri (Meri , 2019: 171).



Fotoğraf 34: Kırklareli Dodođlu Konađı ve Tuna Soykan Evi'nde Neoklasik üslupta yapılmıř kőşebent örnekleri (Deniz, 2016: 140, 158).

Hařim İřcan Konađı'ndaki kalem iři sűslemelerinin sıva katmanları hassasiyetle korunmalı, zarar görműş bölűmler konservasyon yöntemleriyle onarılmalıdır. Sűslemelerin restorasyonu uzman konservatűrler tarafından yapılmalı, gerekirse laboratuvar analizleri ile boya ve malzeme kimyası belirlenerek özđün dokunun yeniden elde edilmesi sađlanmalıdır.

5. Sonu

Hařim İřcan Konađı, yalnızca ۆnemli bir devlet adamı olan Hařim İřcan'ın dođduđu yer olması bakımından deđil, aynı zamanda Edirne'nin geleneksel Osmanlı konut mimarisini yansıtan özđün yapılarından biri olması aısından da kűltűrel ve tarihđ deđer tařımaktadır. Konađın mimari ۆzellikleri, konumlandđđı mahallenin dokusu ve ait olduđu aile bađlamında deđerlendirilmesi, Edirne'nin sosyal ve kűltűrel tarihine ışık tutmaktadır. Ancak, bu denli ۆnemli bir yapının bugűne kadar yapılan bilimsel alıřmalarda yeterince yer bulamamıř olması, kent belleđi aısından ۆnemli bir eksikliktir. Bu bađlamda, Hařim İřcan Konađı'nın korunması, belgelenmesi ve bilimsel literatűre kazandırılması, sadece mimari mirasın deđil, aynı zamanda yerel kimliđin ve toplumsal hafızanın sűrdűrűlebilirliđi aısından da bűyűk ۆnem arz etmektedir.

KAYNAKA

AHMET, Bâdi Efendi (2014), *Riyâz-ı Belde-i Edirne 20. Yűzyıla Kadar Osmanlı Edirne'si*, 1, Haz. Niyazi ADIGűZEL ve Rařit GűNDOđDU, Trakya űniversitesi Yayınları, Edirne.

AKANSEL, Sennur (2013), "Edirne Kaleii Tarihi Konutları", *Edirne Tařınmaz Kűltűr Varlıkları Envanteri II*, Trakya Kalkınma Ajansı Yayınları, Edirne, 3-11.

ARSLAN, řilan (2004), *Geleneksel Edirne Evlerinde Mimarlık ve İmimarlık Olgusu*, Yüksek Lisans Tezi, Marmara űniversitesi, İstanbul.

- ATİK, Damla ve ERDOĞAN, Nevnihal (2007), “Geleneksel Konut Mimarlığını Etkileyen Sosyo-Kültürel Faktörler: Edirne’de Şinasi Dörtok Evi”, *Trakya Üniversitesi Fen Bilimleri Dergisi*, 8.1, s. 21-27.
- BEKTAŞ, Cengiz (2016), *Türk Evi*, YEM Yayınları, İstanbul.
- ÇAPKU, Ahmet (2020), *Edirne*, İlke Yayıncılık, İstanbul.
- DARKOT, Besim (1993), “Edirne”, Edirne: *Edirne'nin 600. Fetih Yıldönümü Kitabı*, Türk Tarih Kurumu Yayınları, Ankara, 1-12.
- DENİZ, Emel (2016), *Kırklareli Konut Yapılarında Kalemişi Süslemeler*, Yüksek Lisans Tezi, Çanakkale Onsekiz Mart Üniversitesi, Çanakkale.
- Edirne Taşınmaz Kültür Varlıkları Envanteri* (2013), 2, Edirne Valiliği, Edirne.
- ELDEM, Sedat Hakkı (1984), *Türk Evi Osmanlı Dönemi 1*, Taç Vakfı Yayınları, İstanbul.
- EYİCE, Semavi (1981), “XVIII. Yüzyılda Türk Sanatı ve Türk Mimarisinde Avrupa Neo-Klasik Üslubu”, *Sanat Tarihi Yıllığı*, 9.10, 163-190.
- GÖKBİLGİN, M. Tayyib (1994), “Edirne (Tarihi)”, *TDV İslam Ansiklopedisi*, 10, Türkiye Diyanet Vakfı Yayınları, İstanbul, 425-431.
- GÜNEŞ, Songül (2024), *Haşim İşcan'ın Hayatı ve İstanbul Belediye Başkanlığı (1898-1968)*, Doktora Tezi, İstanbul Medeniyet Üniversitesi İstanbul.
- Güryapı Arşivi.
- Kadir Dağdeviren Arşivi.
- KAZANCIGİL, Ratip ve GÖKÇE, Nilüfer (2005), *Dağdevirenzâde Mustafa Şevket Bey'in Edirne Tarihi ve Balkan Savaşı Anıları*, Türk Kütüphaneciler Derneği Edirne Şubesi Yayınları, Edirne.
- Kültür Varlıkları Koruma Envanteri Fişi.
- MERİÇ, Goncağül (2019), *Edirne Kaleiçi Evleri 1903 Sonrası*, Yüksek Lisans Tezi, Uludağ Üniversitesi, Bursa.
- MERİÇ, Rıfık Melül (2013), *Şehrin Hüznü Edirne'nin Tarihi ve Mimari Eserleri Hakkında*, Edirne Valiliği Yayınları, İstanbul.
- PEREMECİ, O. Nuri (2011), *Edirne Tarihi*, Bellek Yayınları, Edirne.
- RIFAT, Osman (2015), *Milli Mecmua'daki Edirne Abideleri Yazıları (Evleri, Konakları, Bahçeleri, Nehirleri, Köprüleri)*, Haz. Recep DUYMAZ ve Yüksel TOPALOĞLU, Trakya Üniversitesi Yayınları, Edirne.
- SAF, H. Oya ve M. Emre Ergül (2013), “Kentsel Dokusu Bağlamında Osmanlı Dönemi Edirne Evleri”, *Şehir Toplum Dergisi*, 3, 43-61.
- ÜNVER, Süheyl (1983), *Dr. Rifat Osman'a Göre Edirne Evleri ve Konakları*, Türkiye Turing ve Otomobil Kurumu Yayınları, İstanbul.
- YÜCEL, Erdem (2000), “Edirne Evleri”, *Tarihi, Kültürü ve Sanatıyla Eyüpsultan Sempozyumu III Tebliğler*, Eyüp Belediyesi Kültür Yayınları, İstanbul, 462-471.

EDİRNE KENTSEL KİMLİĞİNDE AZ BİLİNEN BİR YAPI:
HAŞİM İŞCAN KONAĞI (AHMED CEVDET PAŞA KONAĞI)

YÜCEL, Erdem (2023), “Sivil Mimarimiz ve Edirne Evleri”, *Vakıf Restorasyon Yıllığı*, 25, 35-46.

ZEYBEKOĞLU, Damla (2005), *Edirne Geleneksel Konut Mimarlığını Etkileyen Sosyo-Kültürel Faktörlerin İncelenmesi*, Yüksek Lisans Tezi, Trakya Üniversitesi, Edirne.

ZEYBEKOĞLU, Damla (2005), *Edirne Geleneksel Konut Mimarlığını Etkileyen Sosyo-Kültürel Faktörlerin İncelenmesi*, Yüksek Lisans Tezi, Trakya Üniversitesi, Edirne.

Çevrim İçi Kaynaklar

<https://kulturenvanteri.com/yer/hasim-iscan-evi/#17.1/41.67712/26.564352>, (Erişim Tarihi 09.05.2025)

<https://www.edirneninsesi.com.tr/muhtardan-konak-icin-resmi-adim/9327/>, (Erişim Tarihi 09.05.2025)

<https://webgis.edirne.bel.tr/keos/>, (Erişim Tarihi 14.06.2025)