



ADİYAMAN ÜNİVERSİTESİ SOSYAL BİLİMLER ENSTİTÜSÜ DERGİSİ  
ISSN: 1308-9196 / e-ISSN:1308-7363

Yıl: 19 Sayı: 52 Nisan 2026

Yayın Geliş Tarihi: 01.09.2025 Yayına Kabul Tarihi: 27.03.2026

DOI Numarası: <https://doi.org/10.14520/adyusbd.1776150>

Makale Türü: Araştırma Makalesi/Research Article

Atıf/Citation: Polat, T. (2026). Ortaçağ İslam Seramik Sanatında Adiyaman. *Adiyaman Üniversitesi Sosyal Bilimler Enstitüsü Dergisi*, (52), 858-886.

## ORTAÇAĞ İSLAM SERAMİK SANATINDA ADİYAMAN

**Turgay POLAT\***

### Öz

*Bereketli Hilal'in (Fertile Crescent) kuzey ucunda bulunan Adiyaman bugün Anadolu'nun Güneydoğusunda bulunan önemli bir kent olmasının yanı sıra tarihi, coğrafi ve kültürel anlamda Bereketli Hilal olarak bilinen bölgeyle bağlıdır. Verimli toprakları sayesinde tarih boyunca yerleşim görmüş bu kadim kent özellikle Antik Çağ ve Helenistik devirde önemli devletlerin kurulduğu bir bölge olmuştur. Daha sonraki devirlerde İslam ordularının akınları, Roma, Bizans, Selçuklu, Memluk, Ermeni ve Haçlı Krallığı arasında mücadele alanı olan kentte, bahsi geçen dönemlere ait izler bulunabilmektedir. Özellikle Adiyaman'da ortaçağa ait merkezlerde ele geçirilen seramikler İslam seramik sanatı içinde kentin önemli ve özel bir yere sahip olduğunu ispatlar niteliktedir. Başta Samsat olmak üzere, Eski Kahta, Tille ve Gritille gibi merkezlerde yapılan kazılar neticesinde elde edilen buluntular bölgenin ortaçağ seramik sanatındaki önemini göstermektedir. Söz konusu çalışmamızda Adiyaman'ın ortaçağ İslam seramik Sanatına katkıları ve diğer İslami dönem seramik üretim merkezleri ile yakından ilişkileri gözler önüne serilecektir. Bu ilişkilerin yanında kentin önemli merkezleri üzerinden ticari, sosyal, siyasi ve ekonomik geçmişi üzerine çıkarımlar yapılacaktır.*

**Anahtar Kelimeler:** Adiyaman, İslami Dönem, Seramik, Ortaçağ



Doç. Dr., Adiyaman Üniversitesi, Fen-Edebiyat Fakültesi, Sanat Tarihi Bölümü,  
tpolat@adiyaman.edu.tr, Adiyaman/Türkiye

## ADİYAMAN IN MEDEIVAL ISLAMIC CERAMIC ART

### **Abstract**

*Adıyaman, located in the southeastern Anatolia region of modern Turkey, is integrally connected to the historical and geographical concept of the Fertile Crescent. Owing to its fertile lands and shared cultural ties, this ancient city has hosted continuous human settlement—particularly during the Ancient and Hellenistic eras when several influential states arose in the area. In subsequent centuries, Adıyaman became a contested site among Islamic armies, the Roman and Byzantine Empires, the Seljuk and Mamluk Sultanates, the Armenian Kingdom, and the Crusader States. Archeological traces from various periods still mark the cityscape. Ceramic artifacts from medieval Islamic centers in Adıyaman—including excavations at the sites of Samsat, Eski Kahta, Tille, and Gritille—demonstrate the city’s distinctive importance in Islamic ceramic art. These ceramics also highlight Adıyaman’s close ties with other Islamic-period pottery production centers. This study explores these interregional connections, and draws inferences about the city’s commercial, social, political, and economic history through its ceramic production and associated archaeological evidence.*

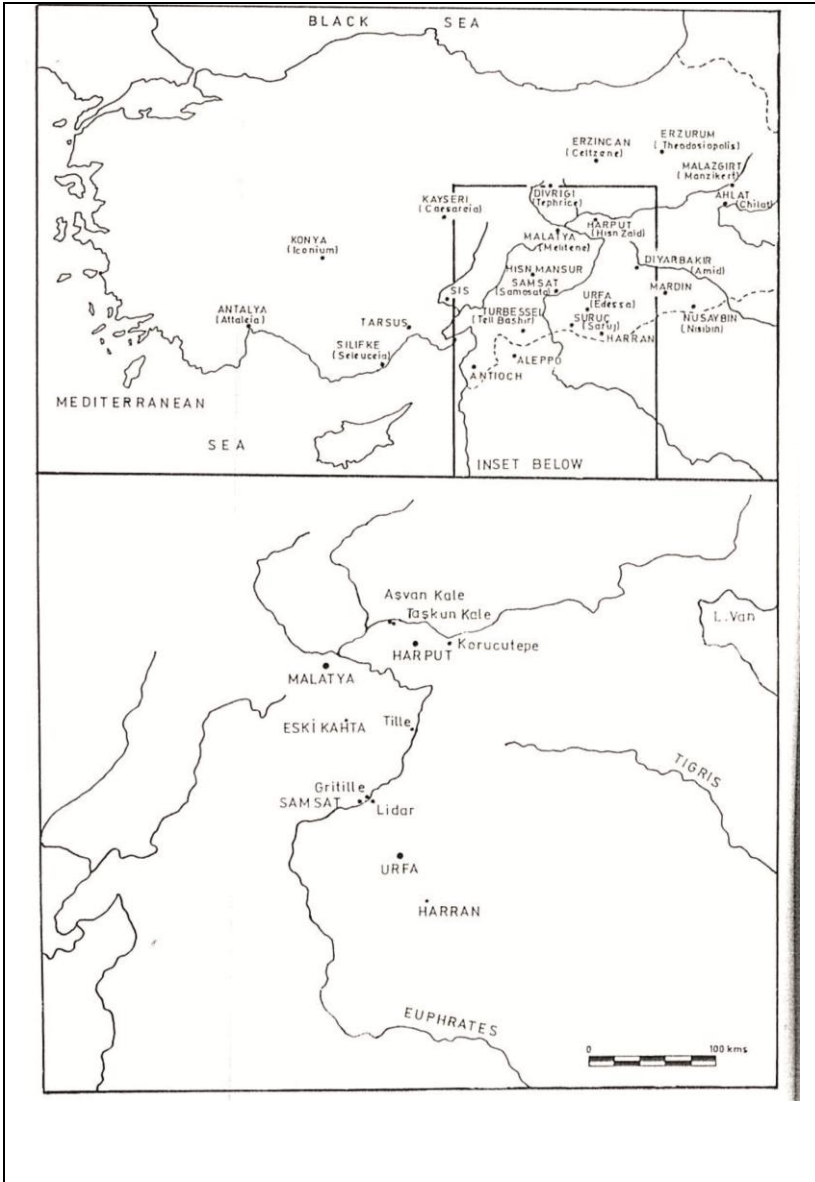
**Keywords:** Adıyaman, Islamic Period, Ceramic, Medieval.

### **1. GİRİŞ**

Kesin kuruluş tarihi tam olarak bilinmeyen Adıyaman, tarih boyunca yerleşim ve iskân görmüş önemli bir Anadolu kentidir. Yapılan Bilimsel Araştırmalar ve kazılar sonunda şehrin tarih öncesi çağlardan itibaren ve İlk Çağ’da Hititler Dönemine kadar giden derin bir geçmişe sahip olduğu anlaşılmaktadır (Dalmış, 2022, 406). Adıyaman’da tarihi süreçte ilk yerleşim yerinin bugün Pirin olarak bilinen Perre olduğu düşünülmektedir (Dalyan, 2023, 17). Şehirde yapılan kazı ve araştırmalar sayesinde Paleolitik ve Neolitik çağlara kadar inen Adıyaman’da Hititler, Hurriler, Kummuh, Asur, Medler, Persler, Kommagene, Roma, Bizans, Emeviler, Abbasiler, Selçuklular, Zengiler, Memlûklüler, Ermeni Krallığı, Haçlılar,

Dulkadiroğulları ve Osmanlı Devleti gibi çok sayıda Devlet hüküm sürmüştür (Dalmış, 2022, 406). Kentte yapılan yüzey araştırmaları (Ezer, 2018), kazılar ve araştırmalar neticesinde Adıyaman'ın farklı bölgelerinde bu dönemlere ait çok sayıda taşınır ve taşınmaz kültür varlığının bulunduğu görülmektedir. Özellikle Nemrut, Perre, Arsemia, Kahta ve çevresinde çok uzun yıllar süren kazılar kentin tarih öncesi çağlardan itibaren geçmişine ışık tutmuştur. Nemrut ve Perre gibi ören yerleri ile alakalı yurtiçi ve yurtdışından çok sayıda bilim insanının yaptığı çalışmalar bu bölgelerin tarihi geçmişinin neredeyse tamamen aydınlatılmasını sağlamakla beraber özellikle Perre Antik Kentinde kazılar günümüzde de devam etmektedir. Çalışmamızın temel amaçlarından biri İslami dönemde Adıyaman'da ele geçirilen seramikler üzerinden Ortaçağda şehrin konumu, ticari ve ekonomik hayatı ile sanatsal ve kültürel köklerine dair izleri gözler önüne sermektir. Adıyaman'ın Hellenistik Çağ krallığı olan Kommagene Krallığı ile özdeşleşmesinin sebebi kuşkusuz Nemrut'tur. Hellenistik Çağ'dan sonra bölgede hüküm süren Roma ardından da Bizans Döneminde de bölge Doğulu ve Batılı güçlerin nüfuz mücadelesinin görüldüğü bir alan olmuştur (Dalyan, 2022, 170). Bizans yönetiminden sonra 7. Yüzyıldan itibaren bölgede görülmeye başlanan Arap akınları neticesinde bölgede İslami dönem olarak isimlendirebileceğimiz dönem başlamıştır.

Çalışmamız kapsamında Adıyaman coğrafyasında özellikle Ortaçağ İslam seramikleri üzerinden bir yorumlama yapabilmek için daha önceki dönemlerde gerçekleştirilen kazılar neticesinde ele geçirilen buluntuları değerlendirmek gerektiğini düşünmekteyiz. Bu bağlamda Samsat, Tille Höyük, Gritille, Horiskale ve Eski Kahta'da yapılan kazılar başta olmak üzere Adıyaman'da gerçekleştirilen yüzey araştırmaları neticesinde ele geçirilen seramiklere odaklanılmıştır.



Şekil 1: Adıyaman ve Ortaçağ Merkezlerini Gösteren Harita (Redford, 1986)

## 2. ADIYAMAN'DA ORTAÇAĞ İSLAMİ DÖNEM SERAMİKLERİNİN ELE GEÇİRİLDİĞİ MERKEZLER

Çok uzun bir tarihi geçmişe sahip olan Adıyaman'da Samsat, Tille, Gritille, Horiskale ve Eski Kahta gibi merkezlerde ele geçirilen seramikler Ortaçağda bölgenin İslami dönem yerleşimi, kültürel ortamı, ticari ve ekonomik durumuyla birlikte günlük yaşam özellikleri ve sanatsal beğeni dünyası hakkında önemli bilgiler vermektedir. Ayrıca, bu merkezlerde ele geçirilen seramikleri detaylı değerlendirmek Ortaçağda Adıyaman'ın bölgedeki ve yakın coğrafyadaki diğer kentlerle olan ilişkilerini de gözler önüne serecektir.

### 2.1. Samsat Ortaçağ Seramikleri

Samsat, Adıyaman coğrafyası içinde seramikleri üzerinde en çok çalışma yapılan alanlardan biridir. T. Goell'in yayınlarından (1964 ve 1967) itibaren Samsat seramikleri ile ilgili bilgiler edinebilmekteyiz (Goell, 1967: 1-3; Goell, 1974: 83-108). Bunun sonrasında çok sayıda araştırmacı Samsat seramikleri ile ilgili yayınlar yapmışlardır (Öney, 1982; Öney, 1984; Bulut, 2000; Redford, 1995; Polat, 2020). Samsat seramiklerinin ülkemizde ün yapmasının asıl sebebi ise Atatürk Barajı yapımı sırasında bölgede başlatılan kurtarma kazıdır. Kazılar neticesinde Gaziantep ve Adıyaman Müzeleri'ne kaldırılan seramikler, bu tarihlerden sonra araştırmacıların çalışmalarıyla bilim dünyasına kazandırılmıştır (Özgüç, 1986; Özgüç, 2009). Tarafımızca da Samsat seramikleri detaylıca incelenmiştir. Bu incelemeler neticesinde Samsat'ın Ortaçağ İslam seramik sanatı açısından bölgenin en önemli merkezlerinden biri olduğu görülmüştür. Kazılar neticesinde bulunup müzeye kaldırılan seramiklerin teknik, sır, renk ve bezeme özellikleri de bu görüşü destekler niteliktedir. Özellikle Lüster teknikli seramiklerin sayıca azımsanmayacak boyutta olması Samsat'ta bölgenin lüks tüketim maddesi olarak tanımlanabilecek kaliteli seramiklerin üretildiğini de gözler önüne sermektedir. Her ne kadar kazılar sırasında ortaçağa ait bir

seramik ya da çini fırınına ulaşamamış olsa da kazılarda elde edilen üçayaklar ve fırın malzemeleri Samsat'ın bölge için çok önemli bir üretim merkezi olduğunu göstermektedir. Samsat'ta ele geçirilen seramikler teknik açıdan incelendiğinde çok sayıda sırsız seramiğin ele geçirildiği görülmektedir. Bu sırsız seramikler arasında bezemesiz örneklerin yanı sıra kalıp baskı, barbutin, kazıma, kalıba baskı ve delik işi teknikleri bezemelerin yer aldığı örnekler bulunmaktadır (Bulut, 1991). Sırsız seramiklerden sonra sayıca azımsanmayacak boyuttaki sırlı seramiklerde Tek renk sırlı, sıraltı, sgraffito, lüster, sır içine akıtma gibi çok sayıda farklı örneklerle karşılaşmak mümkündür. Tek renk sırlı örneklerin çoğunluğunun astarsız yeşil, firuze, hardal sarısı ve mor sırlı oldukları görülmektedir. Kırmızı renkli, orta sert dokulu hafif mika katkılı hamura sahiptirler. Tek renk sırlı örneklerin genellikle kâse, çanak ve yayvan gövdeli tabak formlarında olsalar da az sayıda testi, sürahi gibi kapalı formlarla da karşılaşmaktadır.

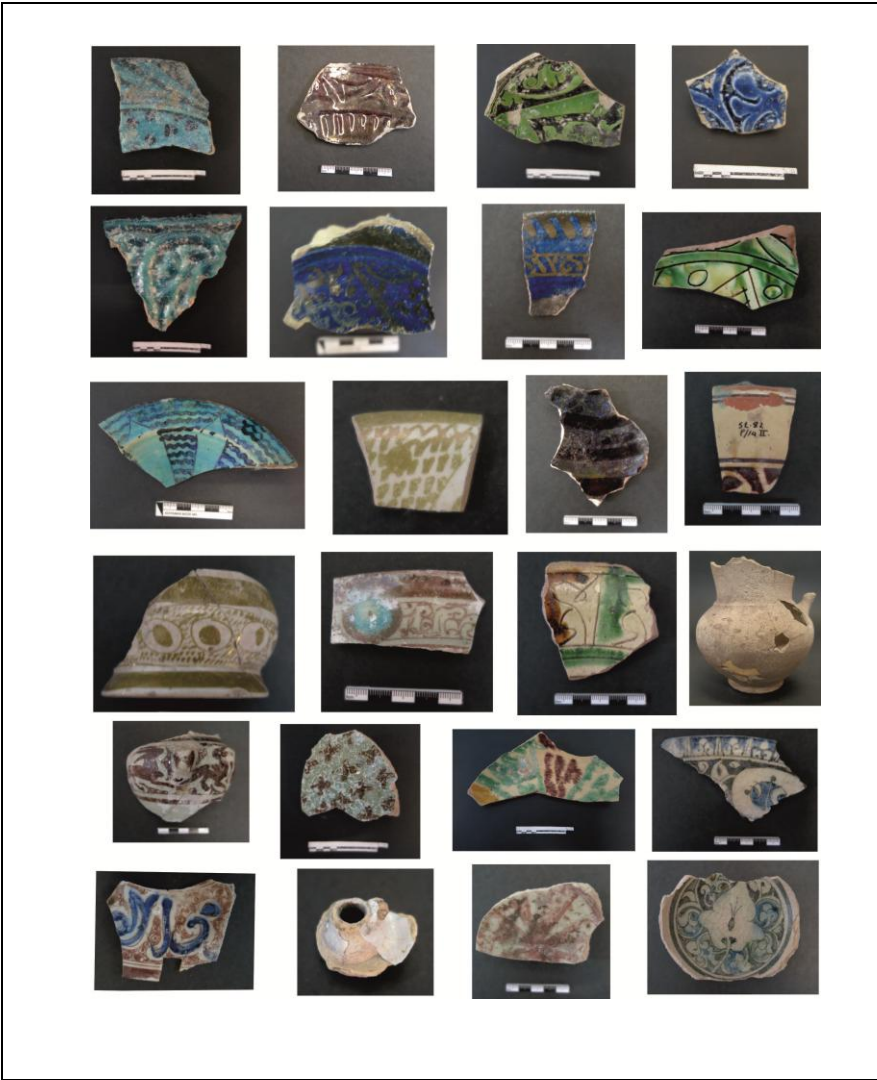
Samsat seramikleri arasında çok sayıda döneminin lüks tüketim malları olarak isimlendirilebilecek lüster teknikli seramikler de bulunmaktadır. Kullanılan sır ve boya özellikleri itibarıyla kendi içinde birkaç farklı grupta sınıflandırılabilirler. Beyaz, fritli hamurlu lüsterler arasındaki ilk grup kahverengi lüsterler olarak isimlendirilebilir. Bu örneklere bu ismin verilmesinin nedeni sır üstüne uygulanan lüster boyaların Eyyubi, Selçuklu ya da Fatimi dönemi örneklerinde olduğu gibi yaldızlı (altın sarısı) olmayıp düşük kalitede kahverengi olmalarıdır. Bu örneklere bazı yayınlarda beyaz lüsterler ismi de verilmektedir (Bulut, 2000: 17-21; Polat, 2020; 28). Bir diğer lüster grup ise turkuaz veya kobalt mavisi lüsterlerdir. Bu gruptaki örneklerde astarlı ya da astarsız olarak ele alınan gövde turkuaz veya kobalt mavisi sırla sırlanıp pişirildikten sonra lüster boyalarla basit çizgisel bezemelerin yapıldığı görülmektedir. Firuze ve kobalt mavisi lüsterler sayıca kahverengi lüsterlere oranla daha azdır. Bir diğer lüster grup olan mor lüsterler ise en az sayıda karşılaşılan lüster grubudur. Bu örneklerde astarsız

verilen mor sırn üzerinde sarımsı, beyazımsı lüster boylarla bezemeler gerçekleştirilmiştir. Mor rengin koyuluđu sebebi ile lüster bezemelerin seçilemediđi dikkati çekmektedir ki; bu sebeple çok fazla tercih edilmedikleri için az sayıda ele geçirildiklerini düşünmekteyiz.

Lüster seramiklerden sonra Samsat'ta en yoğun sırlı gruplardan biri sır altı teknikli seramiklerdir. Lüsterler ile aynı hamur tipine sahip bu örneklerde iki farklı sırn uygulandıđı dikkati çekmektedir. Bunlardan ilki şeffaf sıraltı seramiklerde uygulanan şeffaf yeşilimsi sır iken diđer şeffaf firuze sırdır. Şeffaf renksiz sıraltına tek ya da çok bezemeli örneklerde bitkisel, geometrik ve figürlü bezemelerin yoğunlukta olduđu görölmekteyken şeffaf firuze sıraltı örneklerde daha çok stilize bitkisel unsurlarla bezeme uygulandıđı görölmektedir. Her iki tipinde Suriye'de Rakka Tipi ismi ile bilinen İslami dönem kaliteli seramiklerinin Anadolu'da benzerlerinin üretilme isteđiyle Adıyaman Samsat'ta üretildikleri bilinmektedir. Samsat ve Samsat'ın çevresinde kısıtlı alanlarda ele geçirilen bir diđer grup mor sıraltı örneklerdir ki; yaptığımız çalışma neticesinde sadece üç adet örneđine rastladığımız bu örneklerde mor sırn koyuluđu sıraltıdaki motiflerin görölmesini engellemiş olduğundan rağbet gören bir tip olmadığı anlaşılmıştır. Ortaçađda hem Selçuklu hem de Bizans dönemi seramiklerinde yoğun olarak karşılaşılan slip teknikli seramikler ile Samsat'ta sıklıkla karşılaşılmaktadır. Genellikle kâse, çanak gibi derin kap formlarında olan slip teknikli örneklerde iç yüzeyde sgraffito veya champeve gibi kazıma teknikli bezemeler bulunurken dış yüzeylerde sarı ve yeşil renkli sliplerle bezeme yapılmıştır. Samsat'ta karşılaşılan sırlı son grup sır içine akıtma teknikli örneklerdir. Bu örneklerin genellikle krem renkli astarlı ve şeffaf sırlı oldukları, sırn içinde yeşil ve kahverengi renkli sırların akıtıldıkları görölmektedir.

Samsat'ta elde edilen çok farklı tekniklerdeki bu seramiklerin burada üretildikleri uzun süreli kazılardan sonra bilim dünyası tarafından dile

getirilmiştir. Kazılar sırasında herhangi bir fırına ulaşılamamış olursa da özellikle üç ayaklar, fırın ayakları, cürufklar gibi buluntular, seramiklerin dışında bölgenin Ortaçağ'da önemli bir seramik üretim merkezi olduğunu ispatlayan diğer buluntulardır. Samsat'ta ele geçirilen yerel üretim örnekler dışında özellikle Suriye ve İran menşeli ortaçağ seramikleri ile de karşılaşmıştır (Jenkins-Medina, 2006: 45-78). Oldukça kaliteli frit hamura (porselene yakın) sahip bu örneklerden bazılarında ajur tekniği uygulanmıştır. Bu buluntular göz önüne alındığında Samsat'ın sadece bir seramik üretim merkezi değil bölgede önemli bir ticaret merkezi de olduğunu da göstermektedir. Güçlü bir ticari merkez olmasındaki en birincil etken kuşkusuz Samsat'ın coğrafi konumudur. Fırat'ın geçiş noktası olarak en rahat noktalarından biri Samsat'ın batısıdır ki bu sebeple Ortaçağ'da Suriye ve İran ticaretinin önemli noktası olmuştur.



Tablo 1: Samsat Ortaçağ Seramiklerinden Örnekler (T. Polat)

## 2.2. Eski Kahta Ortaçağ Seramikleri

Samsat'tan sonra Adıyaman'da çok sayıda Ortaçağ seramiğinin elde edildiği bir diğer merkez Eski Kahta'dır . Bölgede F. K. Dörner ve ekibi başta olmak üzere Avrupalı bilim adamları tarafından dönem dönem kesintilere uğramakla beraber

yaklaşık elli yıl süren kazılar neticesinde önemli keşiflere imza atılmıştır. Özellikle Arsemia Antik Kenti'nin keşfi, Eski Kahta Kalesi'nin bilinirliğini kazanması bu dönemden sonra gerçekleşmiştir (Dörner ve Naumann, 1939). Eski Kahta'da ve kalede yapılan kazılar neticesinde elde edilen seramikler Adıyaman Müzesi'ne kaldırılmıştır. Bu buluntular hakkında ilk olarak T. Goell ve K.Otto Dorn tarafından bir yayın hazırlanmış (Goell ve Otto Dorn, 1963) bunun dışında E. Lucius tarafından seramik buluntu üzerinden bir değerlendirmenin yapıldığı yayınlar hazırlanmıştır (Lucius, 1968: 122-133: Lucius, 1970: 125-134). Ancak tarafımızca yapılan uzun soluklu müze incelemeleri sonrasında çok sayıda Eski Kahta Ortaçağ seramiğinin bilim dünyasına tanıtılması amaçlanmıştır. Müzede yer alan seramiklerin genel olarak Eski Kahta Kalesi'nde ve bugün Kocahisar Köyü olarak bilinen Eski Kahta ve çevresinde gerçekleştirilen kazılar neticesinde elde edildikleri anlaşılmaktadır.

Eski Kahta seramikleri arasında da yoğunluklu olarak sırsız seramiklerle karşılaşmaktadır. Kendi içinde kırmızı ve beyaz hamurlu gibi iki farklı hamur tipinin görüldüğü sırsız seramiklerden kırmızı hamurlu örneklerin çoğunlukla testi-sürahi gibi sıvı tüketim amaçlı kapların yanı sıra depolama amaçlı kap parçalarından oluştuğu anlaşılmaktadır. Bu tipteki örnekler baskı ve kazıma teknikleri ile kısıtlı süsleme özelliklerine sahiptirler. Sırsız seramikler içindeki diğer bir grup kremi beyaz hamurlu örneklerdir. Genellikle matara veya süzgeçli/süzgeçsiz sürahi formlarına ait parçalardan oluşan bu gruptaki seramiklerde kalıba baskı tekniğinde bitkisel ve geometrik düzende bezemeler ile karşılaşmaktadır.

Eski Kahta'da ele geçirilen Ortaçağ sırlı seramikleri arasında çok sayıda tek renk sırlı örnek yer almaktadır. Ağırlıklı olarak kırmızı hamurlu, astarsız ve yeşil sırlı olan bu örneklerin çanak, kâse gibi derin kap ve vazo, kavanoz ya da sürahi gibi kapalı formlara sahip oldukları görülmektedir. Bu buluntuların yanı sıra yeşil tek

renk sırlı örnekler arasında iki adet lüle buluntusu da ilgi çekicidir. Sırlı seramikler arasında bir diğer ortaçağ buluntu grubu ise sıraltı örneklerdir. Bu grupta birkaç parça kandil ve kâse parçasında şeffaf sıraltına tek renk bezemeli örnekler dışında ağırlıklı olarak şeffaf firuze sıraltına siyah bezemeli seramiklerden oluştuğu görülmektedir. Ağırlıklı olarak kırmızı hamurlu olan şeffaf firuze sıraltına siyah bezemeli örneklerin 14-15. yüzyıl seramikleri ile benzerlikler taşıdığı dikkati çekmektedir. Kahta seramikleri arasında en yoğun grubu ise Sgraffito teknikli seramikler oluşturmaktadır. Kırmızı hamurlu bu örneklerde kâse, çanak, tabak gibi formların yanı sıra testi ve sürahi gibi kapalı formlu örneklerle de rastlanmaktadır. Ortaçağ Anadolu'suna ait kazı alanlarında sıklıkla ele geçirilen bu tipteki seramiklere Kahta'da da çok sayıda ulaşılmıştır. Bunun sebebi Sıraltı veya Lüster gibi kaliteli ve pahalı olan ürünlerin üretilmediği ya da ekonomik olarak elde edilemediği bölgelerde canlı ve parlak renklere sahip olan, geometrik, bitkisel ve figürlü süslemelerin de işlenebildiği sgraffitoların üretilmesi olabilir. Eski Kahta örneklerinde de bahsedilen bu özelliklere sahip sgraffitoların görmek mümkündür. Eski Kahta'da diğer sırlı örneklerle nazaran hem sayıca çok fazla hem de çok çeşitli ve zengin motif ve figürlerle bezeli sgraffitoların bulunması bize Eski Kahta'da üretilmiş olabileceğini düşündürmektedir. Ayrıca kazılar sırasında az sayıda da olsa yarı mamul sgraffito örneklerin ve üçayakların bulunması da bu fikrimizi destekler niteliktedir. Ancak Eski Kahta'da çok uzun süren kazılar neticesinde de tıpkı Samsat'ta olduğu gibi herhangi bir fırın buluntusu ile karşılaşılması şu an için net bir bilgi edinmemize engel olmaktadır.



Tablo 2: Eski Kahta Ortaçağ Seramiklerinden Örnekler (T. Polat Arşivi)

### 2.3. Horiskale Ortaçağ Seramikleri

Horiskale Adıyaman coğrafyasında çok fazla tanınmayan bir ortaçağ merkezidir. Az bilinmesinin en büyük nedeni ise tıpkı Samsat gibi Atatürk Barajı yapımı sonrasında sular altında kalmasıdır. Bugün sular altında bulunan Horiskale seramikleri ile ilgili kısa süreli kurtarma kazılarının dışında bilgi veren tek yayın vardır (Polat, 2022a). Horiskale seramikleri de diğer buluntular gibi Adıyaman Müzesi depolarında yer almaktadır. Depoda inceleme şansı bulduğumuz sırsız seramikler arasında en yoğun grubu kazıma teknikli sürahi ve testi grupları oluşturmaktadır. Bunun dışında sırsız seramikler arasında bir diğer önemli grup da kalıba baskı tekniği ile bezenmiş mataralardır. Elde edilen matara örneklerinin genellikle dairesel kesitli ve içleri bitkisel bezemeler ile dolgu madalyonlarla bezeli oldukları anlaşılmaktadır.

Horiskale’de sırlı seramik kullanımının da sırsız seramikler kadar yoğun olduğu ele geçirilen sırlı seramiklerden anlaşılmaktadır. Sırlı seramikler arasında en yoğun grubu tek renk sırlı örnekler oluşturmaktadır. Yeşil, hardal sarısı, mor ve firuze tek renk sırlı olan bu örneklerin genellikle kase, çanak ve tabak gibi derin kap formlarında oldukları, ayrıca orta gevşek dokulu, orta katkılı kırmızı hamurlu oldukları görülmektedir. Horiskale sırlı seramikleri arasında bir diğer önemli grubu da sgraffito seramikler oluşturmaktadır. Birbirinden farklı dokularda üç farklı hamur tipine sahip oldukları görülen sgraffitoların bezeme anlayışlarında da dönemsel farklılıklar olduğu anlaşılmaktadır. Dört yapraklı çiçek (yonca), yıldız, ağza doğru genişleyen ışınal kollar, basit taramalar, zincir motifleri, daireler gibi motif düzenlemesine sahip oldukları anlaşılan sgraffito örneklerin arasında az sayıda da olsa figürlü bezemeli örneklerinde olduğu dikkat çekicidir. Horiskale sırlı seramikleri arasındaki en önemli grubu kuşkusuz sıraltı örnekler oluşturmaktadır. Şeffaf renksiz ya da şeffaf firuze sıraltı tek renk bezemeli örneklerin neredeyse birebir benzerleri Samsat seramikleri arasında

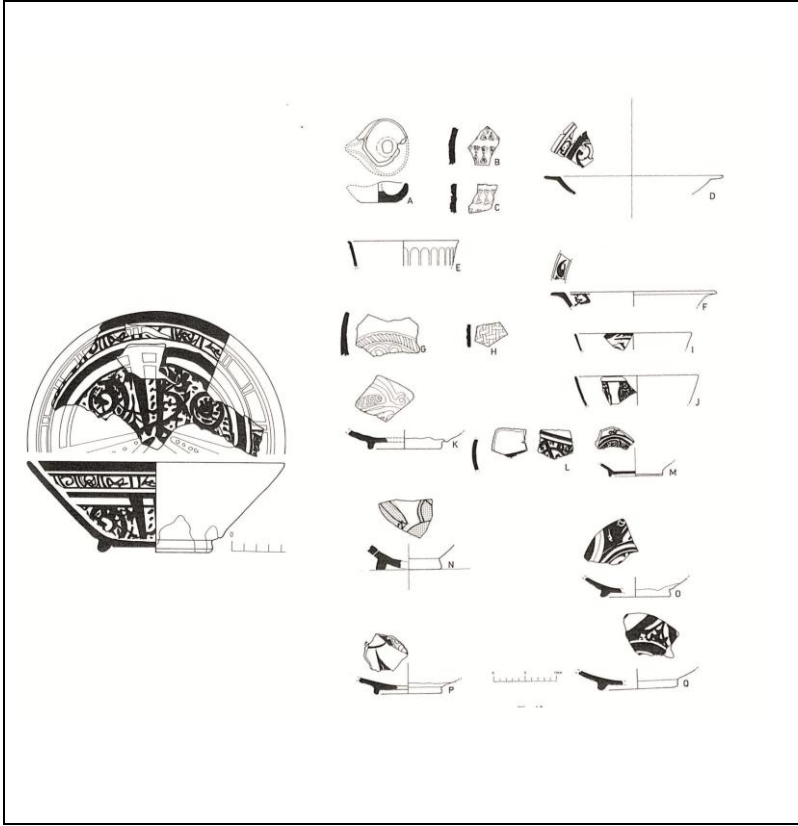
bulunmaktadır. Bu da Horiskale'nin özellikle kaliteli seramik ihtiyacının Samsat tarafından karşılandığını düşündürmektedir. Horiskale sırlı seramikleri arasında az sayıda da olsa lüster teknikli örnekler de yer almaktadır. Kahverengi ve mor lüsterler olarak karşımıza çıkan bu örneklerin de Samsat buluntuları ile çok yakından benzerlikler taşıdıkları dikkati çekmektedir. Sıraltı ve Lüster gibi kaliteli ve dönemin şartlarına göre pahalı olması muhtemelen olan üretimlerin Horiskale'de bulunması bu kalenin ortaçağda önemli ya da zengin kişilerin yerleşim alanı olduğunu göstermesi ve lüks tüketim malzemesi ihtiyacının da Samsat'tan karşılandığının anlaşılması açısından önemlidir.



**Tablo 3: Horiskale Ortaçağ Seramiklerinden Örnekler (T. Polat Arşivi)**

#### 2.4. Gritille Ortaçağ Seramikleri

Gritille coğrafi anlamda Samsat ilçesine bağlı olmakla beraber Samsat'a 10 km mesafede, Fırat nehrinin sağ yakasında bulunan ortaçağın önemli yerleşim merkezlerinden biridir. Gritille'de de tıpkı Samsat gibi Atatürk/Karababa Barajı yapımından önce kurtarma kazıları gerçekleştirilmiştir. 1981 yılında ilk sezonuna başlanan kazılar dört sezon sürmüştür ve kazılar neticesinde çok sayıda taşınır/taşınmaz kültür varlığı literatüre kazandırılmıştır (Ellis, 1982, 83-88; Ellis, 1983, 117-121). Gritille'de ele geçirilen Ortaçağ seramikleri bugüne kadar sadece S. Redford tarafından çalışılmış ve bilim dünyasına kazandırılmıştır (Redford, 1986). Gritille ortaçağ seramiklerini teknik açıdan değerlendirdiğimizde günlük kullanım açısından diğer buluntu merkezleri ile benzer şekilde sırlı ve sırsız seramikler olarak sınıflandırabiliriz. Gritille seramikleri arasında en yoğun grubu 3 farklı bezeme, teknik ve form özelliğine sahip sırsız seramikler oluşturmaktadır. Sırsız seramikler arasında düz (süslemesiz) depolama kapları ve sürahi gibi formlar, pişirme kapları bulunmaktadır. Bunların dışında bazı örneklerin yüzeylerinde sıçratma boyamalar ile süslemeler yapıldığı görülmektedir (Redford, 1986, 118). Çoğunlukla kâse formuna sahip Gritille sırlı seramikleri arasında frit hamurlu turkuaz ve mangan moru sırlı tek renk sırlı örneklerle sıkça karşılaşmıştır. Bunun dışında çok sayıda kırmızı hamurlu, beyaz astarlı, sarı, yeşil ya da kahverengi sırlarla bezeli sgraffito örnekler de bulunmaktadır. Gritille sırlı seramikleri arasında lüster teknikli seramiklerle de karşılaşmıştır. Bu örneklerin arasında Samsat örnekleri ile benzerlik taşıyan seramiklerin yanı sıra, 12.-13. yüzyıl Suriye Rakka'da görülen örneklerle de yakından benzerlik taşıyan yüksek kaliteli seramikler de görülmektedir (Redford, 1986, 118).

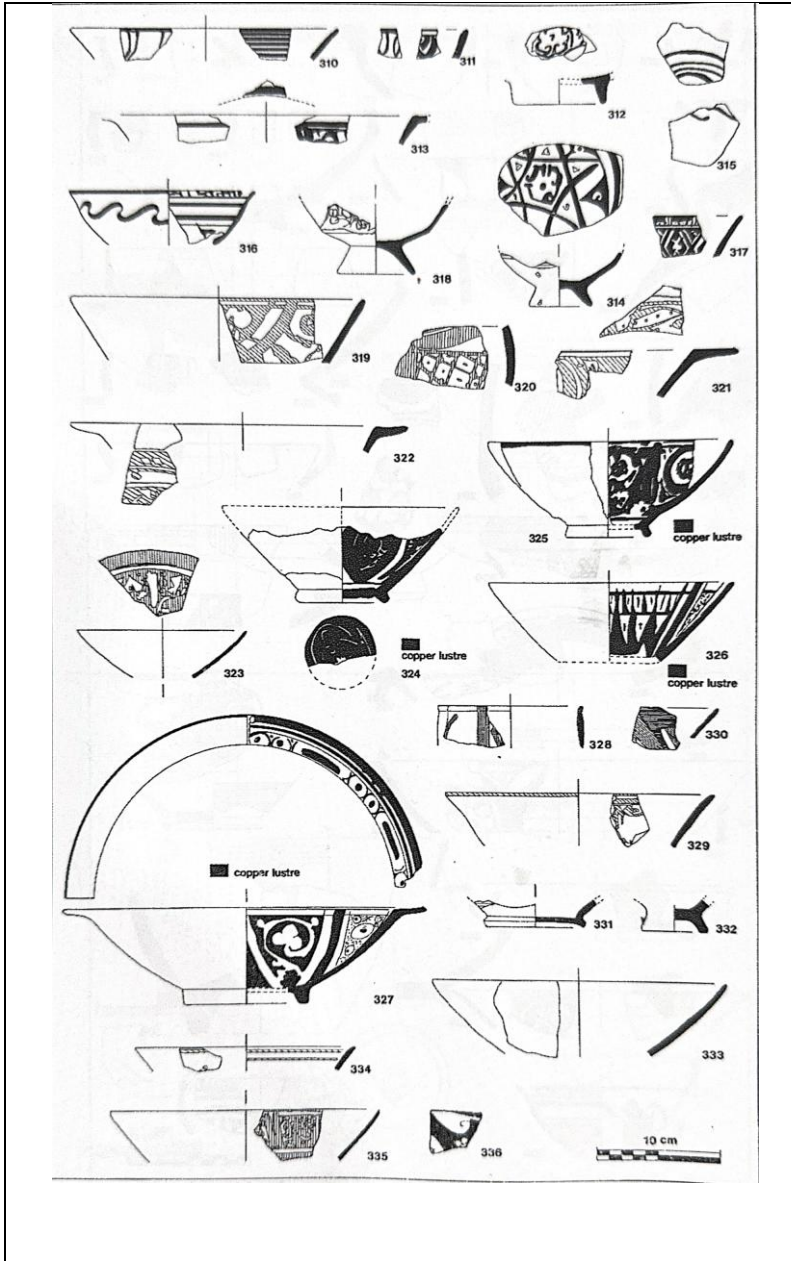


Tablo 4: Gritle Ortaçağ Seramiklerinden Örnekler (S. Redford, 1986)

## 2.5. Tille Ortaçağ Seramikleri

Tille, Adıyaman'ın Kahta İlçesi'nin 30 km doğusunda Fırat nehrinin batı yakasında yer alan bir höyüktür. Höyüğün doğu, batı ve güney yamaçlarında yer alan Tille Köyü'nün bugünkü ismi Geldibuldu'dur. Tille Höyük'te araştırma ve kazılar Aşağı Fırat Havzası Kurtarma Kazıları Projesi ile başlamıştır. 1979 yılında başlayan kazılar 1990 yılına kadar oldukça sistemli bir şekilde yürütülerek, elde edilen sonuçlar dört ciltlik bir serinin yanı sıra çok sayıda makale ile de bilim dünyası ile paylaşılmıştır. Çalışmamızın kapsamı içinde olan Tille'nin ortaçağ buluntuları ile ilgili en detaylı yayın John Moore tarafında gerçekleştirilmiştir

(Moore, 1993). Kazılar neticesinde elde edilen buluntular bugün Adıyaman Müzesi deposunda yer almaktadır. Tille'de ele geçirilen sırsız seramiklerin diğer buluntu merkezlerinde bulunan örnekler gibi genellikle depolama kapları, testi ve sürahiler, kandiller ve pişirme kaplarından oluştukları görülmektedir. Bezemeli örneklerin kazıma, baskı, tarama ve sıçratma teknikleri ile süslendikleri anlaşılmaktadır. Sırlı seramikler ise tek renk sırlı seramikler, sgraffito seramikler, Suriye sırlı seramikleri, Duple sırlı seramikler, Sıraltı seramikler, Lüster seramikler, Tell Minis seramikleri isimleri ile sınıflandırılmıştır (Moore, 1993, 72). Tille'de ele geçirilen seramikler değerlendirildiğinde özellikle çevre merkezler olan Aşvan Kale ve Samsat gibi merkezlerde ele geçirilen seramiklerle yakından benzerlikler taşıdıkları görülmektedir. Her ne kadar kazılar sırasında üretime dair net bir kanıt olacak fırın yapısına ulaşılamamışsa da bazı kalitesiz ve hatalı üretimlerin ele geçirilmiş olması burada lokal bir üretimin de yapılmış olabileceğini düşündürmektedir (Moore, 1993, 74).



Tablo 5. Tille Ortaçağ Seramiklerinden Örnekler (J. Moore, 1993)

### 3. TARTIŞMA VE SONUÇ

Ortaçağ İslam seramik sanatı birbirlerinden farklı coğrafyalarda kaliteli üretimleri ile sanat tarihinde önemli bir dönemi kapsamaktadır. İran, Mısır, Suriye ve Anadolu başta olmak üzere İslam seramik ustaları bazen yeni teknik keşifleri bazen de yeni hamur keşifleri ile seramik sanatına damgalarını vurmaya başarmışlardır. Adıyaman da üzerinde bulundurduğu önemli yerleşim yerleri ile Ortaçağ İslam seramik sanatının Anadolu ve Suriye ayağının önemli kilit noktalarından birisidir. Samsat, Tille ve Gritille gibi yerleşimlerin Ortaçağ katmanlarında ele geçirilen seramikler Adıyaman'ın ortaçağda Anadolu Suriye sanatının buluşma noktası olarak görülebilir. 12.-13. yüzyıllarda Suriye'de özellikle Eyyubi dönemi kaliteli, frit hamurlu lüster ve sıraltı teknikli seramiklerin benzerlerinin Samsat'ta bulunması, Adıyaman'ın Suriye ile hem ticari hem de kültürel yoğun ilişkisinin yansımasıdır. Samsat'ta kesin olarak üretim yapıldığına dair bir fırın buluntusu olmamasına rağmen Samsat seramiklerinin ilk keşfinden itibaren bölgede çalışan araştırmacılar burada yerel bir üretimin olduğu kanısına varmışlardır (Öney, 1982: 71-80; Bulut, 2000). Fırat nehrinin rahat geçit verdiği Samsat'ın Suriye ile yoğun etkileşimde olması gayet doğal bir süreç olarak görülmelidir. Bu etkileşimin farklı seçenekler halinde olması muhtemeldir. Bunlardan ilki, tıpkı Mısır'da Fatımi Devleti'nin yıkılmasından sonra seramik ustalarının Suriye'de Eyyubi Devleti'ne geçerek sanatsal üretimlerine devam etmesi gibi Samsat'ta da Suriye'den gelen ustaların üretim yapmış olma ihtimalidir. Bir diğer yol ise Anadolulu ustaların Suriye üretimlerinden etkilenerek Samsat'ta Suriye ürünlerinin benzerlerini üretmiş olmalarıdır. Her iki koşulda da Samsat'ın çok önemli bir Ortaçağ merkezi olduğu gerçeği göz ardı edilmemelidir. Bu iki olgu da Samsat'ın kendi dışındaki bir bölgeden etkilenmesine örnektir. Ancak bir diğer durum ise Samsat'ın diğer Ortaçağ merkezlerini etkilemesi hususudur. Samsat'ın çevresinde bulunan Horiskale, Gritille, Tille ve Şanlıurfa (Polat ve Güngör, 2023: 93) gibi merkezlerde Samsat

seramikleri ile birebir denecek kadar fazla benzerlik taşıyan seramiklerin bulunması, Samsat'ın Ortaçağda önemli bir ticari merkez olduğunu göstermektedir. Samsat üretimi olduğunu düşündüğümüz seramiklerin çevredeki önemli merkezlerde bulunması Samsat'ta çevresine ihracat yapabilecek düzeyde bir seramik üretiminin varlığına işarettir. Samsat dışındaki önemli merkezlerden biri olan Tille'de ise ele geçirilen seramiklerin Aşvan Kale vb. yerleşim yerlerindeki ürünlere benzemesi Adıyaman'ın çevre kentlerle Ortaçağ ticari ilişkilerini göstermektedir. Bunun dışında Tille'de ele geçirilen "Tell Minis" kapları (Moore, 1993: 73) Tille ile Suriye'nin direkt olarak ticari ilişkisinin göstergesidir. Adıyaman'daki bu ortaçağ merkezlerinde ele geçirilen seramikler kentlerin ekonomik ve siyasi koşulları hakkında da bilgiler edinmemizi sağlamaktadır. Kentlerin ekonomik koşulları ile kentlerde kullanılan seramikler doğrudan bağlantılıdır. Zaten bir üretim ve ticaret merkezi olduğunu düşündüğümüz Samsat'ın dışında Horiskale, Gritille ve Tille gibi merkezlerde üretimi zahmetli, dolayısıyla daha pahalı olan kaliteli lüster ve sıraltı seramiklerin ele geçirilmesi kentlerde bu lüks tüketim maddesi sınıfında değerlendirilebilecek ürünleri kullanabilecek ekonomik koşullara sahip kişilerin yaşadığının göstergesi olabilir. Örneğin bugün baraj suları altında kalan Horiskale'de gerçekleştirilen araştırmalar sırasında Diyarbakır-Adıyaman yolunun güvenliğinden sorumlu bey ya da komutana ait olduğu düşünülen bir saray yapısı ile karşılaşmıştır (Işık, 1981: 315-316). Sarayda yaşayan ve önemli gelirler elde etmesi muhtemel insanların lüks tüketim maddesi kullanmaları da normal bir sonuç olarak görülmelidir. Ancak Horiskale'de ele geçirilen lüster ve sıraltı gibi diğer tekniklere göre daha pahalı ürünlerin de Samsat'tan gelmiş olma ihtimalinin daha yüksek olduğunu unutmamak gerekir. Siyasi koşulların el verdiği ölçüde gerçekleştirilen ticari ilişkiler bölgenin tarım ve hayvancılık dışında ortaçağdaki önemli gelir kaynaklarından olmalıdır. Ancak Eski Kahta'da ele geçirilen ve bugün müze deposunda bulunan seramikler değerlendirildiğinde

özellikle Samsat veya Suriye kökenli 12.-13. yüzyıl sırlı seramiklerle Eski Kahta'da çok nadir olarak karşılaşıldığı anlaşılmaktadır. Bunun birkaç sebebi olabilir. Bunlardan ilki, Samsat'ın çok önemli bir merkez olduğu düşünülen 12.-13. yüzyıllarda Eski Kahta'nın ticaret yapılabilecek düzeyde gelişmiş bir kent olmaması olabilir. Bir diğer sebep ise Eski Kahta'nın kendi ihtiyacını karşılayacak düzeyde yerel bir üretime sahip olması olabilir. Her ne kadar kazılar sırasında Eski Kahta'da da herhangi bir fırına ulaşılmamış olsa da müze deposunda yaptığımız çalışmalar sırasında az sayıda üç ayak ve cüruf buluntusunun yanında yarı mamul halde sgraffito seramikler ile karşılaşmıştır. Eski Kahta seramikleri bir arada değerlendirildiğinde sayıca en fazla yoğunluğun sgraffito seramiklerde olduğu göze çarpmaktadır. Hem sayıca çoğunluğun hem de yarı mamul (tamamlanmamış) seramiklerin bu tipteki seramiklerde olması Eski Kahta'da en azından sgraffito seramiklerin üretilmiş olma ihtimalini düşündürmektedir.

Adıyaman'da yer alan Ortaçağ merkezlerinde ele geçirilen seramikler üzerinden bölgenin Ortaçağdaki siyasi konjonktürü hakkında da bazı çıkarımlarda bulunmak mümkündür. Tarihi kaynaklardan edinilen bilgiler ile kazılar sırasında ele geçirilen seramiklerin teknikleri, süslemeleri, sayıları ve üretim özellikleri (bölgesel) gibi bilgilerin örtüştüğü gözlemlenmektedir. Bu bilgiler ışığında özellikle 13. yüzyıla kadar çok önemli merkez olan bölgelerin bu tarihten sonra yavaş yavaş önemini yitirdiği anlaşılmaktadır. Bazı bölgelerde ise 13. yüzyıla kadar üretilen örneklerin çok fazla ele geçirilmediği ancak 14. ve 15. yüzyıla ait seramiklerin çok yoğun bir şekilde ele geçirildiği görülmektedir. İlk olguya örnek olarak Samsat, Horiskale, Tille gibi merkezler verilebilir. Özellikle Samsat ve Horiskale'nin Memlük işgalinden sonra eski önemini kaybettikleri bilinmektedir. Öyle ki; Horiskale hakkında bilgi veren kaynaklarda Memlüklerin Horiskale'yi önemsemedikleri beyan edilmektedir (Dörner ve Naumann, 1939: 97). Bu bilgiler, Horiskale ve Samsat'ta 14. yüzyıl ve sonrasına ait seramiklerle rastlanmaması durumunu açıklamaktadır. Ayrıca bu merkezlerde özellikle

Osmanlı fethinden sonraya ait (16. yüzyıl) seramikler ile karşılaşılması da bu kentlerin Osmanlı'nın bölgeyi fethetmesinden sonra da önemsenmediğini göstermektedir. Osmanlı Devleti'nin bölgedeki tehlikeli rakibi Memlûkleri ortadan kaldırmasından sonra Ortaçağ'ın önemli kentleri olan bölge kaleleri, artık güneyden gelebilecek herhangi bir tehlike kalmaması sebebi ile önemsenmemiş olmalıdır. Ancak Eski Kahta Kalesi'ni bu tanımlamaların dışında tutmak gerekir. Çünkü kale ve çevresinde gerçekleştirilen kazılar sırasında 14. ve 15. yüzyıllara ait çok sayıda mavi-beyaz ve türevleri şeklindeki seramiklerle karşılaşmaktadır. Tarihi bilgilerde Eski Kahta Kalesi'nin Memlûklerin bölgedeki en önemli sınır kalelerinden biri olduğu ve Birecik Kalesi ile birlikte Memlûklerin kurduğu posta teşkilatının önemli duraklarından biri olduğu bilinmektedir (Hellenkemper, 1976: 88). Dolayısıyla Eski Kahta'nın Memlûk Dönemi ve sonrasında da bir süre önemini korumayı başardığı düşünülebilir. Ayrıca kalede ele geçirilen 18-20. yüzyıllara ait lüleler, fincanlar vb. seramik buluntular da kalenin Osmanlı'nın son dönemlerine kadar kullanıldığının ayrı bir kanıtı olarak düşünülmelidir. Ancak bu kullanım süreci 16.-18. yüzyıllar arasında sekteye uğramış olmalıdır. Çünkü kazılar sırasında bahsedilen bu dönemlere ait çok az seramik fragmanı ile karşılaşmıştır.

Adıyaman, tarihi kaynakların verdiği bilgilerin yanında bugüne kadar yapılan kazı ve araştırmalar neticesinde tarihi geçmiş hakkında oldukça fazla bilgiye ulaşabildiğimiz kentlerimizden biridir. Özellikle Hellenistik dönem buluntuları ile bütün dünyada bilinir olması kentin önemini ispatlar niteliktedir. Tarih boyunca birçok devlet tarafından işgal ve iskan edilen kent bereketli hilal olarak bilinen bölgenin kuzeyinde Anadolu ve Mezopotamya'nın kültürler arası birleşim noktalarından biridir. Konumuz kapsamında özellikle İslami dönem seramik buluntuları da Adıyaman'ın ortaçağdaki sosyal, ekonomik ve siyasal durumu hakkında çıkarımlar yapmamıza olanak sağlamaktadır. Kentte halihazırda kazıların devam ettiği Pirin (Perre), veya kapsamlı kazıların yapılması gerektiğini

düşündüğümüz Gerger gibi merkezlerde ele geçirilecek olan Ortaçağ buluntularının da Adıyaman'ın Ortaçağdaki konumu ve durumu hakkındaki bilgilerimizi daha da artıracaktır.

**Çıkar Çatışması Bildirimi:**

Bu makalenin araştırılması, yazarlığı ve / veya yayınlanmasına ilişkin herhangi bir potansiyel çıkar çatışması bulunmamaktadır.

**Destek/Finansman Bilgileri:**

Bu makalenin araştırılması, yazarlığı ve / veya yayınlanması için herhangi bir finansal destek alınmamıştır.

**Etik Kurul Kararı:**

Bu araştırma için etik kurul kararına ihtiyaç yoktur.

**KAYNAKÇA**

- Bulut, L. (2000). Samsat Ortaçağ Seramikleri (Lüster ve Sıraltılar). Ege Üniversitesi Edebiyat Fakültesi Yayınları, İzmir.
- Bulut, L. (1991), Samsat İslami Devir Sırsız ve Tek renk Sırlı Seramikleri, Ege Üniversitesi Sosyal Bilimler Enstitüsü (Yayınlanmamış Doktora Tezi), İzmir.
- Dalmış, E. (2022). Ortaçağ'da Adıyaman Bibliyografyası. Adıyaman Üniversitesi Sosyal Bilimler Enstitüsü Dergisi 15 (40), 405-435.
- Dalyan, M. G. (2023). Kommagene'den Hısn-ı Mansur'a Adıyaman Tarihi, C.I. Asos Yayınları, Elazığ.
- Dörner, F.K. ve Naumann, R. (1939). Forschungen in Kommagene, Istanbuler Forschungen Bant. 10, Berlin.
- Ellis, Richard. (1982). "The 1981 Season at Gritille Höyüğü". IV. Kazı Sonuçları Toplantısı, T.C. Kültür ve Turizm Bakanlığı Eski Eserler Genel Müdürlüğü, Ankara, 83-88.
- Ellis, Richard. (1983). "The Gritille Project". V. Kazı Sonuçları Toplantısı, T.C. Kültür ve Turizm Bakanlığı Eski Eserler Genel Müdürlüğü, Ankara, 117-121.
- Ezer, S. (2018). "Bereketli Hilal'in Kuzeyinde Yeni Araştırmalar: Adıyaman Bölgesi". Hitit Üniversitesi Sosyal Bilimler Enstitüsü Dergisi, ANARSAN Sempozyumu Özel Sayısı, C.11/2, 1265-1280.
- Goell, T. (1967). "Samosata" New Notes. The Archaeology Society of Staten Island and The Staten Island Society, Archaeological Institute of America, Vol. 1, No: 2, 1-3.
- Goell, T. (1974). "Samosata Archaeological Excavations, Turkey 1967", National Geography Society Reports 1967, Projects, Washington D.C. 83-108.
- Goell T. and K. Otto-Dorn, (1963). "Keramikfunde aus dem Mittelalter und der fruhsomanischen Zeit". Arsameia am Nymphaios, die Ausgrabungen im

- Heirotheison des Mithradates Kallinikos von Istanbul Forschungen, 23, Berlin.
- Hellenkemper, H. (1976). Burgen Der Kreuzritterzeit in Der Grafschaft Edessa und im Konigreich Kleinarmenien, Rudolf Habelt Verlag Gmbh, Bonn.
- Işık, C. (1982). “Horis Kale Kazıları 1981”, IV. Kazı Sonuçları Toplantısı, Ankara: Kültür ve Turizm Bakanlığı, 1982, 315-316.
- Jenkins-Madina, M. (2006), Rakka Revisted Ceramics of Ayyubid Syria, Yale University Press, New Haven and London, The Metropolitan Museum of Art, New York.
- Lucius, E. (1970). “Eine Seldschukische Schale Aus Eski Kahta”, Sanat Tarihi Dergisi, S.3/125, 125-134.
- Lucius, E. (1968). “Neue Figural Verzierte Seldschukische Keramik Aus Anatolien”, Sanat Tarihi Yıllığı, S.2, 122-133.
- Moore, J. (1993). Tille Höyük 1 The Medieval Period, British Institute of Archaeology at Ankara.
- Öney, G. (1982), “1978-79 ve 1981 Yılı Samsat Kazılarında Bulunan İslam Devri Buluntuları ile ilgili ilk Haber”, E.Ü. Edebiyat Fakültesi Arkeoloji-Sanat Tarihi Dergisi, S. I, İzmir, 71-80.
- Öney, G. (1984), “Samsat Kazılarında 12.-13. Yüzyıl Seramiği”, Dokuz Eylül Üniversitesi Güzel Sanatlar Fak. 2. Ulusal El Sanatları Sempozyumu Bildirileri, İzmir, 218-227.
- Özgüç, N. (2009), Samsat: Sümeysat, Samosata, Kumaha, Hahha, Hahhum: Bir Başkent ve Kalenin 6000 Yıllık Döneminden Kesitler, TTK. Yayınları, Ankara.
- Özgüç, N. (1986). “Samsat 1984 Yılı Kazıları”, VII. Kazı Sonuçları Toplantısı, Kültür ve Turizm Bakanlığı Yayınları, Ankara, 221- 228.
- Polat, T. (2020). Adıyaman Müzesi’nde Bulunan Samsat Sırlı Seramikleri. Palet Yayınları, Konya.

- Polat, T. (2022a). "Horiskale Ortaçağ Seramikleri". Sanat Tarihi Yıllığı, S.31, 407-431.
- Polat, T. (2022b). "Eski Kahta (Yeni Kale) Kalesi'nde Osmanlı Döneminden İzler: Lüleler ve İthal Seramikler", Adıyaman Üniversitesi Sosyal Bilimler Enstitüsü Dergisi, 41, 672-698.
- Polat, T. ve Güngör, A. (2023). "Şanlıurfa Kalesi Kazıları Seramik Buluntuları". Ahmet Bodakçi Anısına Ortaçağ'dan Cumhuriyete Sanat Tarihi Çalışmaları, Paradigma Akademi, 77-110.
- Redford, S. (1986). "Excavations at Gritille (1982-1984): The Medieval Period A Preliminary Report". Anatolian Studies, C. XXXVI, British Institute of Archaeology at Ankara, 103-136.
- Redford, S. (1995), "Medeival Ceramics from Samsat", Archeologie Islamique, Vol. V, 55-80.

## EXTENDED ABSTRACT

### Introduction

The exact date of the foundation of the city of Adiyaman is not precisely known; however, it has been an important Anatolian city that has witnessed continuous settlement and habitation throughout history. Scientific research and archaeological excavations have revealed that the city possesses a deep-rooted past extending back to prehistoric times and as far as the Hittite period in Antiquity. Excavations and studies conducted in the city have demonstrated that Adiyaman, which dates back to the Paleolithic and Neolithic ages, was ruled by numerous states and powers, including the Hittites, Hurrians, Kummuh, Assyrians, Medes, Persians, Commagene, Romans, Byzantines, Umayyads, Abbasids, Seljuks, Zengids, Mamluks, the Armenian Kingdom, Crusaders, the Dulkadirids, and the Ottoman Empire.

Given that the city hosted such a wide variety of civilizations, we believe that in order to better understand its position and condition, particularly during the Middle Ages, it is necessary to identify its artistic productions and to reveal its cultural interactions with neighboring regions. In this context, within the scope of our study, we attempted to make inferences about the economic, political, and cultural fabric of the region during the Middle Ages through the ceramics unearthed in medieval centers located in Adiyaman.

### Method

In the framework of this study, it has been deemed essential to reassess the material uncovered during earlier excavations in order to advance a contextual interpretation of medieval Islamic ceramics within the geographical setting of Adiyaman. Accordingly, particular emphasis has been placed on the ceramic assemblages recovered from the excavations at Samsat, Tille Höyük, Gritille, Horiskale, and Eski Kahta, as well as from surveys conducted throughout the Adiyaman region. The corpus of ceramics preserved in the Adiyaman Museum has been subjected to detailed examination and systematic documentation through photography, and comparative analysis has been undertaken with analogous finds from neighboring regions, thereby enabling broader interpretative insights into their cultural and historical significance.

### Conclusion and Discussion

The ceramics unearthed in centers such as Samsat, Tille, Gritille, Horiskale, and Eski Kahta provide significant insights into the Islamic-period settlement patterns, cultural environment, commercial and economic conditions, daily life

practices, and artistic tastes of the region during the Middle Ages. Furthermore, a detailed examination of the ceramics recovered from these sites reveals Adıyaman's connections with other cities in the region and in the neighboring geographies during the medieval period. By virtue of its strategically located settlements, Adıyaman constituted one of the key nodes of medieval Islamic ceramic production and exchange in Anatolia and Syria. The ceramics discovered within the medieval layers of settlements such as Samsat, Tille, and Gritille demonstrate that Adıyaman can be regarded as a point of convergence for Anatolian and Syrian artistic traditions in the Middle Ages. The discovery in Samsat of ceramic types comparable to the high-quality fritware, lustre-painted, and underglaze-painted wares of the Ayyubid period in twelfth- and thirteenth-century Syria reflects the city's intense commercial and cultural relations with Syria.

Although no kiln remains have been definitively identified to confirm local production in Samsat, researchers working in the region since the first discoveries of Samsat ceramics have consistently argued for the existence of local workshops. Given Samsat's location on the Euphrates, which provided an accessible crossing and facilitated communication, its strong interaction with Syria should be considered a natural process. This interaction likely took place in multiple ways. One possibility is that, similar to the migration of ceramic craftsmen from Fatimid Egypt to Ayyubid Syria following the collapse of the Fatimid state, Syrian artisans may have settled in Samsat and continued their production there. Another possibility is that Anatolian potters, influenced by Syrian models, began producing local imitations of Syrian wares in Samsat. In either case, the significance of Samsat as a major medieval center must not be overlooked. Both scenarios exemplify processes through which Samsat came under external artistic and cultural influences.

The ceramics unearthed in the medieval centers of Adıyaman also provide a basis for drawing inferences concerning the political conjuncture of the region during the Middle Ages. Information from historical sources can be observed to overlap with the data derived from the excavated ceramics, including their techniques, decorative schemes, quantities, and regional production characteristics. In light of these observations, it becomes evident that while certain centers retained great importance up until the thirteenth century, they gradually began to lose their significance thereafter. In some areas, however, relatively few examples dated to before the thirteenth century have been uncovered, whereas ceramics from the fourteenth and fifteenth centuries have been found in considerable numbers. Samsat, Horiskale, and Tille may be cited as examples of the former phenomenon. It is particularly well known that Samsat and Horiskale lost their former prominence following the Mamluk

occupation. Indeed, sources that provide information about Horiskale explicitly state that the Mamluks did not accord the settlement any importance. This historical background clarifies the absence of ceramic finds dating to the fourteenth century and later at both Horiskale and Samsat. Moreover, the fact that no ceramics attributable to the post-Ottoman conquest period (sixteenth century) have been identified at these sites further suggests that these towns were not given priority even after the Ottoman incorporation of the region. Adiyaman, in addition to the information provided by historical sources, is among the Anatolian cities whose historical past we are able to reconstruct in considerable detail thanks to the results of archaeological excavations and surveys conducted to date. Its prominence is further underscored by its worldwide renown for Hellenistic-period finds, which testify to the city's historical significance. Having been occupied and settled by numerous states throughout history, the city, located at the northern edge of the so-called Fertile Crescent, constitutes one of the major points of cultural convergence between Anatolia and Mesopotamia. Within the scope of this study, the Islamic-period ceramic finds of Adiyaman likewise allow us to draw valuable conclusions regarding the city's social, economic, and political conditions in the Middle Ages. Furthermore, ongoing excavations at sites such as Pirin (Perre), as well as at centers like Gerger where more extensive investigations are necessary, will undoubtedly enhance our knowledge of Adiyaman's status and position during the medieval period.