

## DÜN DEN BUGÜ NE TOKAT MEVLEVİ HANESİ

Sevay Okay Atılgan\*

### Abstract

#### Mavlavi House in Tokat from Past To Present

One of the most important subjects of the history of Turkish culture is the influence and development of Mavlavi Houses representing multi-faceted ground on the formation of social memory, which means tradition on the line extending from literature, music, science, mysticism, to folkloric values as well as arts within the historical processes. Especially in the Ottoman period, Mavlavi Teaching had found a wider spread and organization area than other sects. Many Mavlavi Houses were built in many cities of Anatolia and in Istanbul, and had played an active role in political and social structuring of society. In this context, Mavlavi House in Tokat is among the outstanding examples of provincial organization of the period. In this work, some findings are presented regarding recent investigations and present state of Mavlavi House in Tokat in this period, besides studying its historical and architectural aspects in light of the documents and resources referenced to early periods of its organization.

**Key Words :** Mavlavi House, Tokat, Mavlavi Teaching , Mevlevis.

#### Giriş

Temelleri Anadolu Selçukluları döneminde atılan, tarikat bağlamındaki asıl hüviyetini ve gücünü ise Osmanlı Devleti topraklarında kazanan mevlevihaneler toplumun maddi ve manevi değerlerinin biçimlenmesi, korunması, yaşatılması, ve sonraki kuşaklara aktarılması bakımından Türk kültür ve tarihinde çok önemli bir yer tutmaktadır. Mevlevihaneler, Mevlana Celaleddin Rumi'nin (öl. h.672/1273) tasavvuf ilkeleri doğrultusunda, ancak kendisinin ölümünden sonra, halifesi Çelebi Husameddin (öl. h.684/1285) ve oğlu Sultan Veled (öl. h.712/1312) tarafından kurumsal bir nitelik kazanan Mevlevi tarikatı mensuplarının toplandığı, törenlerinin icra edildiği dini müesseselerdir<sup>1</sup>. Genellikle, merkezinde semahane, çevresinde türbe, mezarlık, Meydan-ı Şerif ve mescid yapılarının yer aldığı külliyeler biçiminde planlanan

---

\* Yrd. Doç. Dr. Gazi Üniversitesi, Fen Edebiyat Fakültesi, Sanat Tarihi Bölümü.

<sup>1</sup> Server Dayıođlu , **Galata Mevlevihanesi**, Ankara 2003, s.11.

Mevlevihaneler Osmanlılar döneminde, başta İstanbul ve Anadolu olmak üzere, Mısır'dan Macaristan'a kadar pek çok kent ve ülkede kurulmuştur.

Tarihsel süreç içerisindeki gelişimleri açısından Mevlevilik ve mevlevihaneler işleyiş ve organizasyonları bakımından çok yönlü açılımlarla Türk toplumunun sosyal ve kültürel alanlardaki bakış açılarının oluşmasında belirleyici bir rol üstlenmişlerdir. Nitekim, XI. yüzyıldan itibaren Orta Asya'dan Anadolu'ya gelen göçebe unsurlar arasında çeşitli tarikatlara mensup Türk dervişlerinin sözkonusu coğrafyadaki siyasi ve kültürel çehrenin oluşumunda etkin bir nüfuzla sahip oldukları yönünde güçlü dayanaklar bulunmaktadır<sup>2</sup>. Dağılım alanlarının genişliği, etkinliği ve sürekliliği bakımından "Mevlevilik" bu dini teşekküllerin en önde gelenidir.

XIII. yüzyılın ikinci yarısında Konya'da kurulmuş olan Mevlana Dergahı, Anadolu'daki Mevlevihanelerin ilk örneği ve merkezi olarak Mevleviliğin yayılmasına öncülük yapmış ; bu tarikata mensup nüfuzlu kişiler sayesinde mevlevihanelerin yaygınlaşmasını sağlamıştır. Mevlevilik XV. Yüzyılın ilk yarısında Ulu Arif Çelebi (öl. h.719/1319) ile birlikte teşkilatlanmasını tamamlamış, Pir Adil Çelebi (öl. h.864/1460) zamanında ise tarikatın usul ve erkanı değişmemek üzere yerleştirilmiştir<sup>3</sup>. Bundan sonraki dönemlerde Mevlevi tekkeleri ve zaviyeleri bizzat Mevlevi halifeleri tarafından kurulmuştur. XVI. yüzyılda mevlevihanelerin sayısı giderek artmış, Mevlevilik köylere kadar yayılmıştır. Böylece, tekke ve zaviyeler gerektiğinde Anadolu'nun

<sup>2</sup> Bu konuda bkz.: Ömer, Lütfi Barkan, "Osmanlı İmparatorluğu'nda Bir Kolonizasyon Metodu Olarak Vakıflar ve Temlikler I. İstila Devirlerinin Kolonizatör Türk Dervişleri ve Zaviyeler", **Vakıflar Dergisi**, Sayı: 2, Ankara 1942, s.279-386 ; Köprülü, Fuat, **Osmanlı Devletinin Kuruluşu**, Ankara 1959 ; Ahmet Yaşar Ocak , "Türkiye Tarihinde Merkezi İktidar ve Mevleviler (XIII-XVIII. Yüzyıllar) Meselesine Kısa Bir Bakış", **S.Ü. Türkiyat Araştırmaları Dergisi**, Sayı: 2, (II. Milletlerarası Osmanlı. Devleti'nde Mevlevihâneler Kongresi, Tebliğler), Özel Sayı, Konya 1996, s. 17-24 ; Kayaoğlu, İsmet, "Anadolu'da Onüçüncü Yüzyıl Derviş Tarikatları ve Sosyal Zümreler", **Uluslararası Osmanlı Öncesi Türk Kültürü Kongresi Bildirileri**, (yay.hz.: Sevey Okay Atılgan, Azize Aktaş Yasa), Atatürk Kültür Dil ve Tarih Yüksek Kurumu, Atatürk Kültür Merkezi Yayını, Sayı : 119, Kongre ve Sempozyum Bildirileri Dizisi : 19, Ankara 1997, s.19-27.

<sup>3</sup> Mevleviliğin tarihsel süreç içerisindeki gelişimi hakkında ayrıntılı bilgi için bkz.: Abdülbaki Gölpınarlı, **Mevlana'dan Sonra Mevlevilik**, İstanbul 1953 ; Abdülbaki Gölpınarlı, "Mevlevilik (Mavlaviyya)", **İslam Ansiklopedisi**, Cilt: 8, İstanbul 1972, s.164-171; Abdülbaki Gölpınarlı, **Türkiye'de Mezhepler ve Tarikatlar**, İnkılap Kitabevi, İstanbul 1997; Sezai Küçük, **Mevleviliğin Son Yüzyılı**, Vefa Yayınları, 1. Baskı, İstanbul 2007.

üçra köşelerinde emniyetli bir menzil hizmeti sunarken, diğer bir nokta da muharip dervişler olarak savunma hatları oluşturmuşlar, buldukları bölgelerde giderek nüfuz kazanmışlardır. Bu dönemde İstanbul'da da mevlevihaneler açılmış, Osmanlı payitahtında Mevlevilik büyük rağbet görmüştür. Tarikatın yapısı gereği sürekli üst düzey yöneticilerle yakınlık içinde gelişip büyüyen ve yayılan Mevlevilik XVII. yüzyıla kadar çelebiler ve tarikat mensuplarıyla bu özelliğini devam ettirmiştir. Bu dönemde mevlevihanelerin yaşatılması, buralarda görev yapan şeyh ve dervişlerin geçimlerinin karşılanması amacıyla bazı vakıflar kurulmuştur. Vezirler, beyler ve paşalar tarafından inşa edilen Mevlevi dergahlarının tamirleri de bu şekilde, padişah emriyle hazineden karşılanmış ve Mevlevilik bu yüzyıldan itibaren adeta bir devlet müessesesi haline almıştır<sup>4</sup>. XIX.yüzyıl boyunca da bu etkinliğini koruyan mevlevihaneler, bu yüzyılın son çeyreğinden itibaren Osmanlı Devleti'nin içine düştüğü ekonomik ve iktisadi problemlerden etkilenmiş ; merkezden gelen dergah gelirlerinin azalması, vakıf gelirlerinin ortadan kalkması ve nihayetinde 30.XI.1341 (1925) tarihli “*Tekke ve Zaviyelerle Türbelerin Seddine ve Türbedarlıklarla Birtakım Ünvanların Men ve Ilgasına Dair Kanun*” hükmünün yürürlüğe girmesiyle önemlerini kaybetmişlerdir<sup>5</sup>.

<sup>4</sup> Gölpınarlı, a.g.e., s. 245-248 ; Küçük, a.g.e., s. 31-33.

<sup>5</sup> Mevlevilik ve mevlevihanelerin tarihçesi için ayrıca için bkz.: Nejat Göyünç, “Osmanlı Devletinde Mevleviler”, **Belleten**, Türk Tarih Kurumu Yayınları, Cilt: 55, Sayı: 213, Ankara Ağustos 1991, s.351-358 ; Mehmet Önder, **Yüz Yıllar Boyunca Mevlevilik**, Ankara 1992 ; Baha Tanman, “İstanbul Mevlevihaneleri”, **Osmanlı Araştırmaları**, Sayı: XIV, İstanbul 1994, s.177-183 ; Ekrem Işın, “Mevlevilik”, **Dünden Bugüne İstanbul Ansiklopedisi**, Cilt : 5, İstanbul 1994, s.422-430; Goncagül Erdoğan, **Osmanlı Devleti'nde Mevlevi Tarikatı'nın Klasik Öncesi Dönemi (13-17. yüzyıl)**, Hacettepe Üniversitesi, Sosyal Bilimler Enstitüsü, Basılmamış Yüksek Lisans Tezi, Ankara 1999.

## 1. Tokat Mevlevihanesi

### 1.1. İlgili Literatür

Tokat'ta Mevleviliğin varlığı ve bu alandaki faaliyetlere yönelik ilk bilgilerimiz Mevleviliğin kuruluş dönemlerine kadar inmektedir. Ahmed Eflaki'nin şeyhi Ulu Arif Çelebi'nin emriyle h.718(1318)'de başlayıp, h.754(1358) tamamladığı *Menakıbu'l-Arifin* (Ariflerin Menkıbeleri) adlı eseri Tokat'taki Mevleviliğe dair bilgiler bulabildiğimiz en eski tarihli kaynaktır. XV.yüzyılın ikinci yarısında bizzat Mevlevi halifeleri tarafından kurulmuş yapılar içerisinde yer aldığı anlaşılan Tokat Mevlevihanesi hakkındaki ilk önemli bilgiler Eflaki tarafından verilmiştir<sup>6</sup>.

Tokat Mevlevihanesi'nin bir sonraki dönemine ilişkin bilgilerimizin kaynağı, başta Başbakanlık Osmanlı Arşivleri olmak üzere, Konya Mevlana Müzesi Arşivi, Vakıflar Genel Müdürlüğü merkez ve taşra teşkilatlarında yer alan konuyla ilgili çeşitli arşiv belgeleri ve şer'iyeye sicilleridir. Bu belgeler çeşitli yazarlar tarafından ayrıntılı bir şekilde kaleme alınmış, yüksek lisans ve doktora tezleri yapılmıştır<sup>7</sup>.

---

<sup>6</sup> Ahmet Eflaki, **Ariflerin Menkıbeleri**, (Çev.: Tahsin Yazıcı), Cilt I-II, Milli Eğitim Basımevi, İkinci Baskı, İstanbul 1964.

<sup>7</sup> Bu konuda ayrıntılı bilgi için bkz.: Tayyib Gökbilgin, "Tokat", **İslam Ansiklopedisi**, Cilt :12/1, İstanbul 1972, s.405-406; Ahmet Şimşirgil, **Osmanlı Taşra Teşkilatında Tokat (1455-1574)**, Marmara Üniversitesi Sosyal Bilimler Enstitüsü, Basılmamış Doktora Tezi, İstanbul 1990 ; Ömer Demirel, **Sivas Şehir Hayatında Vakıfların Rolü (1700-1850)**, Ankara Üniversitesi Sosyal Bilimler Enstitüsü, Tarih Anabilim Dalı, Basılmamış Doktora Tezi, İstanbul 1991; Sadi S. Kucur, **Sivas, Tokat ve Amasya'da Selçuklu ve Beylikler Devri Vakıfları: Vakfiyelere göre**, Marmara Üniversitesi Türkiyat Araştırmaları Enstitüsü Tarih Bölümü, Basılmamış Doktora Tezi, İstanbul 1993; Hasan Yüksel, "Tokat Mevlevihanesi", **II. Milletlerarası Osmanlı Devletinde Mevlevihaneler Kongresi (Tebliğler)**, Selçuk Üniversitesi Türkiyat Araştırmaları Enstitüsü, Türkiyat Araştırmaları Dergisi, Özel Sayı, (Konya, Mayıs 1996), Konya 1996, s.61-68 ; Goncagül Erdoğan, **a.g.t.**, Barihüdâ Tanrıkorur, **Türkiye Mevlevihaneleri'nin Mimari Özellikleri** (3 cilt), Selçuk Üniversitesi, Sosyal Bilimler Enstitüsü, Basılmamış Doktora Tezi, Konya 2000 ; Sezai Küçük, **XIX. Asırda Mevlevilik ve Mevleviler**, Marmara Üniversitesi, Sosyal Bilimler Enstitüsü, Doktora Tezi, İstanbul 2000; Mehmet Beşirli, **Tokat (1771-1853)**, **Orta Karadeniz Kentleri Tarihi I**, Gaziosmanpaşa Üniversitesi, Fen Edebiyat Fakültesi Yayınları No: 16, Araştırma Serisi No: 7, Tokat 2005, s.329-346 ; Sezai Küçük, **Mevleviliğin Son Yüzyılı**, Vefa Yayınları, İstanbul 2007.

Tokat Mevlevihanesinin tarihsel seyrini takip edebildiğimiz bir sonraki belge Evliya Çelebi'nin *Seyahatname*'sidir<sup>8</sup>. Mevlevihaneden övgüyle söz eden yazar Tokat Mevlevihanesi için ayrıca bir bani ismi verse de, yapı hakkında detaylı bilgi sunmaz.

Bundan sonraki bilgilerimiz yine arşiv kayıtları, şer'iyeye sicilleri ve vakıf tutanaklarına ilişkin bazı belgeler ışığında derlenebilmektedir. Bu kayıtların irdelendiği yayınlar arasında en eski tarihli olanı Tayyib Gökbilgin'in İslam Ansiklopedisi için yazdığı "*Tokat*" maddesidir<sup>9</sup>. Yazar burada bazı arşiv kayıtlarının numaralarını vermekle birlikte, bu bilgilere daha detaylı olarak yer verilen ilk çalışmalar Tokat ilini de içeren yüksek lisans ve doktora tezleri olmuştur<sup>10</sup>.

Diğer yandan, Tokat Mevlevihanesi'nin konu edildiği ilk önemli çalışma Hasan Yüksel tarafından kaleme alınmıştır<sup>11</sup>. Bu makale Eflaki, Evliya Çelebi, Tapu Kadastro Genel Müdürlüğü, Konya Mevlana Müzesi ve Vakıflar Genel Müdürlüğü Arşivleri'nde Tokat Mevlevihanesi'yle ilgili kayıtların doğrudan değerlendirildiği ilk çalışma olması bakımından önemlidir. Yazar ayrıca burada ilk defa mevlevihanenin mimari yapısı ve o günkü durumu hakkında da kısaca bilgi vermiştir.

Doğrudan Tokat Mevlevihanesini konu almasa da, mevlevihanenin mimari özelliklerinin ayrıntılı bir doküman eşliğinde tanıtıldığı ilk çalışma Barihüdâ Tanrıkorur tarafından hazırlanmıştır<sup>12</sup>. Türkiye Mevlevihaneleri'nin mimari özelliklerini 3 cilt halinde ele alan yazar, çalışmasında Tokat Mevlevihanesi'ne de yer vermiş, 1984 yılında incelediği yapının tarihçesiyle birlikte mimari özelliklerini detaylı bir şekilde kaleme almıştır. Yazar çalışmasında, Başbakanlık Osmanlı Arşivleri, Konya Mevlana Müzesi, Vakıflar Genel Müdürlüğü, Tapu Kadastro Genel Müdürlüğü Arşivleri vd. bazı belgelerde yer alan Tokat Mevlevihanesi'yle ilgili bilgileri etraflı bir incelemeye tabi tutmuştur.

Sezai Küçük aynı tarihlerde ele aldığı XIX. Asırda Mevlevilik ve Mevleviler konulu doktora tezinde ise Tokat Mevlevihanesi'ni ayrı bir başlık

<sup>8</sup> Evliya Çelebi, **Evliya Çelebi Seyahatnamesi**, (Hz. Y. Dağlı-Kahraman, S.E.-Sezgin, İ), 5. Kitap, Yapı Kredi Yayınları, İstanbul 2001, s.35-36.

<sup>9</sup> Gökbilgin, **a.g.m.**, s.400-412.

<sup>10</sup> Bkz.: Şimşirgil, **a.g.t.** ; Demirel, **a.g.t.** ; Kucur, **a.g.t.**

<sup>11</sup> Yüksel, **a.g.m.**, s.61-68.

<sup>12</sup> Tanrıkorur, **a.g.t.**

halinde değerlendirirken, daha çok Başbakanlık Osmanlı ve Konya Mevlana Müzesi Arşiv kayıtlarından yararlanmıştır<sup>13</sup>.

Tokat Mevlevihanesi'ne ilişkin son detaylı çalışma Mehmet Beşirli tarafından hazırlanmıştır. Yazar, 1771-1853 yılları arasındaki Tokat şer'iyeye sicillerine dayanarak oluşturduğu çalışmada Tokat Mevlevihanesi'ni ayrı bir bölüm olarak ele almış, mevlevihane vakfı, gelirleri ve sorunları üzerine ayrıntılı bilgiler sunmuştur<sup>14</sup>.

### 1.2.Tokat Mevlevihanesi'nin Tarihçesi

Tokat'taki Mevlevilik faaliyetlerine ilişkin ilk bilgilerimiz Ahmet Eflaki'nin *Menakıbu'l-Arifin* (Ariflerin Menkıbeleri) adlı eserinde yer almaktadır<sup>15</sup>. Yazar burada günümüze ulaşmayan ilk hanıkah yapısının, Selçuklu veziri Muineddin Pervane'nin daveti ve Mevlana'nın müsaadesiyle Tokat'a giden şeyh Fahreddin-i Iraki tarafından yaptırıldığını, ve şehirde bu dönemde Mevlana'yı sevenlerden bir topluluk oluşturulduğunu belirtmektedir. Bunun dışında aynı yazarın rivayet ettiğine göre : Veled Çelebi döneminde Tokat'a giden Ulu Arif Çelebi'nin Tokat'ta, Konyalı Arife-i Hoşlika isminde bir kadın müridesi bulunmaktadır. Ulu Arif Çelebi zamanında Tokat'ta ayrıca, Konyalı Mevlana Rukneddin-i Urmeviyyü'l-Veledi isimli vaizin oğlu Nasreddin Mevleviliğin temsilciliğini yapmıştır. Eflaki'ye göre Ulu Arif Çelebi'nin annesi Garake Hatun da Tokat'a gitmiştir. Menakıbu'l-Arifin'de yer alan bilgiler Mevleviliğin Tokat'ta bu dönemde bir hayli tanındığını ve ilgi gördüğünü teyit etmekle birlikte, burada müstakil bir tekke veya zaviyenin bulunduğu dair açık bir ifadeye rastlanmaz. Bu nedenle yapının bu ilk dönem tarihi ve mimarisi hakkında fazlaca bir bilgimiz bulunmamaktadır.

Eflaki'den sonra Tokat Mevlevihanesi'ne dair ilk önemli verilere, ilki II. Mehmed dönemine ait h.859(1455), h.890(1485) ve h.926(1519) tarihli *Tapu Tahrir defterleri* ile h.984(1576) tarihli *Defter-i Evkaf-ı Rum*'da

<sup>13</sup> Küçük, a.g.t.

<sup>14</sup> Beşirli, a.g.e., s. 329-346. Kitaptaki bu bölüm, yazarın daha önce kaleme aldığı aynı konulu makalesinin genişletilmiş halidir. Bkz.: Mehmet Beşirli, "XIX. Yüzyılın İlk Yarısında Tokat Mevlevihanesi ve Gelirleri İle İlgili Sorunlar", **Fırat Üniversitesi Sosyal Bilimler Enstitüsü Dergisi**, Cilt : 13, Sayı: 2, Elazığ Temmuz 2003, s.337-373.

<sup>15</sup> Ahmet Eflaki, a.g.e., I. Cilt: s.172, 388, 541 ; II. Cilt : s.136, 262, 278, 294, 309, 326, 327, 347, 348.

rastlanmaktadır<sup>16</sup>. Tahrir defterlerinin 1455 tarihli olanında, Tokat'ta bulunan 34 hanikah yapısından birisinin Hankah-ı Mevlevi adıyla kaydedildiği ve bu yapının 32 hanelik Mevlevihane Mahallesi'nde bulunduğu not edilmiş ; 1485 tarihli diğer kayıta ise, Mevlevihane Mahallesi'ndeki hane sayısının 32'den 8'e düştüğü belirtilmiştir. T. Gökbilgin, bu dönemde şehirdeki Müslüman nüfusunun azalmasını, Safevi hükümdarı Uzun Hasan'ın Tokat üzerine yapmış olduğu tahripkar sefere bağlamaktadır<sup>17</sup>. 1519 tarihli kayıta yer alan "*Mahalle-i Hoca İbrahim nam-ı diğer Mevlevihane*" ibaresinden Mevlevihane Mahallesi'nin adının değiştirildiği anlaşılırken ; 1576 tarihli Defter-i Evkaf-ı Rum'daki vakıf kayıtlarında artık mevlevihanenin adına rastlanmamaktadır.

Tokat Mevlevihanesi'nin tarihçesi hakkında bilgi edinebildiğimiz bir sonraki kaynak Evliya Çelebi Seyahatnamesi'dir. 1656 yılında Tokat'a gelen yazar eserinde Mevlevihane hakkında aşağıdaki övgü dolu sözleri aktarır :

*"Evvela, cümleden ma'mur ve abadan olup banisi merhum ve mağfurun-leh Süliün Muslu Paşa'dır kim Sultan Ahmet Han vüzerasından olup sadr-ı a'zam olamamıştır. Ama sahiyyü'l-vücut, sahib-i kerem u cud bir zat olmağla ruh-ı Mevlana'yı şad ve tarik-i Mevlevi fukarasını dilşad etmek için bir mevlevihane bünyad etmiştir ki misli bir diyarda yoktur. Meğer İstanbul'daki Beşiktaş Mevlevihanesi ola, amma bunun andan ziyade evkafı olmağla gayet ma'murdur. Sema'hane etrafında sema'zen fukaralarının hücrelerinin cümle revzenleri, canib-i erba'asındaki şükufe ve murgzarlı bağ-ı ireme nazırdır. Haftada iki gün mukabele olup ayin-i Mevlana iderler kim guya Hüseyin Baykara fasılları olur. Ale'l-husus Sızıltı-zadeler namında neyzenleri vardır ki her biri kendi sanatının ferididir. Şeb ü ruz cümle fukara ehıbbaya ni'met-i Mevlana'sı mebzuldür"*<sup>18</sup>.

Döneme ilişkin arşiv belgeleri ve diğer bazı kayıtlar Evliya Çelebi'yi destekler nitelikte bilgiler ihtiva etmektedir. Örneğin, Tokat Mevlevihanesi Şeyhi Mehmed Hadi Efendi'nin Konya Çelebisi'ne yazdığı h.1327 (1909) tarihli mektupta, mevlevihanenin h.1048 (1638) tarihinde Sülün Muslu Ağa namındaki Tokatlı bir zat tarafından hamam, hazire ve Muslu Ağa köşkü ile birlikte bir kompleks olarak yaptırıldığı belirtilir. Bu ilk yapı zamanla yıkılmış, h.113 (1701) yılındaki bir yangında Mevlevihane'nin gelirleri de yok olduğundan,

<sup>16</sup> Bu konuda ayrıntılı bilgi için bkz.: Gökbilgin, **a.g.m.**, s. 405-406 ; Şimşirgil, **a.g.t.** ; Demirel, **a.g.t.** ; Kucur, **a.g.t.** ; Yüksel, **a.g.m.**, s.61-68 ; Erdoğan, **a.g.t.**, Tanrıkorur, **a. g. t.**, s. 267-283; Beşirli, **a. g. e.**, s. 329-346 ; Küçük, **a. g. e.**, s. 257-261.

<sup>17</sup> Bkz.: Gökbilgin, **a.g.m.**, s.406.

<sup>18</sup> Evliya Çelebi, **a.g.e.**, s. 35-36.

gelir getirecek yeni binalarla birlikte h.1115 (1703) yılında tekrar inşa edilmiştir. Mevlevihanenin 1703'teki vakıf gelirleri bir bahçe, bir hamam, 4 dükkan, 2 değirmen, bir arsa, bazı binalar ile bakır karhanesi ve Kapan Hanı'dır<sup>19</sup>. Vakıf gelirlerinin kullanımı hususunda mevlevihane şeyhleri ile Tokat Voyvodaları arasında zaman zaman anlaşmazlıklar olmuş ve bunlara ilişkin bazı fermanlar çıkarılmıştır<sup>20</sup>.

Tokat h.1207 (1792)'de büyük bir yangın daha geçirmiştir. Bu yangında da zarar gördüğü düşünülen Mevlevihane binası yenilenmiş, mevcut yapı mimari ve dekorasyon unsurları açısından 19.yüzyılın ilk çeyreğine tarihlendirilmiştir. Tekkelerin kapatıldığı dönemde (1925) mevlevihane külliyesinde semahane, derviş hücreleri, şeyh ve meydan odalarını içeren bir ana bina, bir mutfak, türbe, hamam, selamlık, şeyhe ait Mevlevi konağı (harem), geniş harem bahçesi ve hamuşan (mezarlık) bulunmaktadır<sup>21</sup>.

Uzun süre boş kalan Mevlevihane 1934 yılında Vakıflar Genel Müdürlüğü tarafından tescil edilmiş, 1939 yılında onarılarak on yıl boyunca Jandarma Alay Komutanlığı tarafından kadınlar hapisanesi olarak kullanılmıştır. Bu süre içinde ana binanın iç kısımları bir hayli değiştirilmiştir. Mevlevihane 1949 yılındaki selden zarar görünce boşaltılmış, 1951-54 yılları arasında tekrar onarım görmüştür. 1954 yılından itibaren İmam Hatip Lisesi erkek yurdu olarak kullanılmaya başlanmış; 1987 yılına kadar yatılı erkek Kur'an kursu olarak kullanılan yapı, daha sonra yatsız kız Kur'an kursuna tahsis olunmuştur<sup>22</sup>. Bu arada 1976 yılında yapılan eksik tescilleme işlemi nedeniyle, Mevlevihane'nin orijinal kompleks parseli bozulmuş ve yapılar değişik mülkiyetlerde, parçalı halde günümüze ulaşmıştır. Bu yıllarda mutfak ve türbe yıkılıp, yerine yeni bazı binalar ile bahçe arsası üzerine Jandarma Alay Komutanlığı'na ait büyük bir bina inşa edilmiştir. 1990'lı yıllarda mutfak ve türbe yerine inşa edilen binalar da yıkılmış, Jandarma Alay Komutanlığı binası

<sup>19</sup> Yüksel, **a.g.m.**, s.62-63.

<sup>20</sup> Bu konuda ayrıntılı bilgi için bkz.: Beşirli, **a.g.m.**, s.337-373 ; Beşirli, **a.g.e.**, s. 332-346.

<sup>21</sup> Ayrıntılı bilgi için bkz.: Tanrıkorur, **a.g.t.**, s.269.

<sup>22</sup> Tokat İl Müftülüğü tarafından Sivas Vakıflar Bölge Müdürlüğü'ne yazılan 10.Eylül 1991 tarih ve 60/038/840/2443 sayılı belgede mevlevihanenin uzun yıllardır kız Kur'an kursu olarak kullanıldığı belirtilmekte, yapının onarım ihtiyacından doğan boşaltma talebi karşısında biraz daha süre istenmektedir. Yine aynı belgede 1992 yılında yapımı tamamlanacak olan bir başka binaya geçebilecekleri belirtilmiştir. Bkz.: Tokat Vakıflar Bölge Müdürlüğü Arşiv Dosyası.



bir süre Tokat Milli Eğitim Müdürlüğü Sağlık Ocağı olarak kullanılmıştır<sup>23</sup>.(resim 1,2).

1997 yılında Vakıflar Genel Müdürlüğü tarafından başlatılan restorasyon programı, çeşitli aksaklıklardan dolayı ancak 2005 yılında tamamlanabilmiş, müzenin açılışı ise 2006 yılında gerçekleşmiştir. Yapı bugün, “Tokat Mevlevî Kültürü ve Vakıf Eserleri Müzesi” olarak hizmet vermektedir (resim 3).

### 1.3. Tokat Mevlevihanesi Şeyhleri ve Bu Konudaki Son Bulgular

Tokat Mevlevihanesi Şeyhi Mehmed Hadi Efendi'nin Konya Çelebisi'ne yazdığı h.1327 (1909) tarihli mektup, “*mevlevihanenin h.1048 (1638) tarihinde Sülün Muslu Ağa namındaki Tokatlı bir zat tarafından kurulduğu*” bilgisi yanında, 1638 yılından itibaren Tokat Mevlevihanesi postnişinliğine kimlerin getirildiği hususunda bir liste de ihtiva etmektedir. Buna göre : Tokat Mevlevihanesi'nin ilk şeyhi **Ramazan Dede** isimli kişidir. Mehmed Hadi Efendi bundan sonra, Abdülahad Dede'ye kadar postnişinliğe atanan şeyhler hakkında bir bilgisi olmadığını belirtmektedir. Bu dönemde şeyhlik yapan kişiyle ilgili bilgiye bir başka kaynaktan rastlanmaktadır<sup>24</sup>. Bu kaynağa göre şair **Talib Şeyh Mehmed Dede** (öl. h.1100/1688) 17. yüzyıl sonlarına doğru Tokat mevlevihanesi şeyhidir. H.1114-15 (1703) yılında yapıyı yeniden inşa ettiren **Müderris Şeyh Mehmed Efendi** ise mevlevihanenin bir sonraki şeyhi olarak görev almıştır.

Başbakanlık Osmanlı Arşivlerindeki h.1170 (1757) tarihli bir başka belgede, Ahmet el-Mevlevi ismindeki bir kişinin, Tokat Mevlevihanesi şeyhliğinin kendisine verilmesine dair istekte bulunduğu anlaşılmalı birlikte, bu konuda kesin bir malumat bulunmamaktadır<sup>25</sup>. **Abdülahad Dede** (öl.1766) mevlevihanenin Tokat Mevlevihanesi'nin dördüncü şeyhi olup, 1764 yılında Beşiktaş Mevlevihanesi'nin 9.postnişinliğine tayin edilmiştir. Barihüda Tanrıkorur Mevlevi şeyhlerine ilişkin oluşturduğu tabloda beşinci şeyh olarak **Hüseyin Dede Efendi b. Abdülahad Dede** adını verir<sup>26</sup>. Bunun arkasından

<sup>23</sup> Tokat Mevlevihanesi'yle ilgili yazışmalar için bkz.: Vakıflar Genel Müdürlüğü Arşivi, Dosya No: 60.01/30; Ayrıca bkz.: Tokat Vakıflar Bölge Müdürlüğü Arşiv Kayıtları, Tokat Müze Müdürlüğü Arşiv Kayıtları ; Yüksel, **a.g.m.**, s.66-68 ; Ethem Çatalbaş, “Mevlevihane”, **Tokat Kültür ve Araştırma Dergisi**, Sayı: 10, Tokat, Ocak 1997, s.14-16; Tanrıkorur, **a.g.t.**, s.270.

<sup>24</sup> Bu konuda bkz.: Yüksel, **a.g.m.**, s.64.

<sup>25</sup> Bkz.: Küçük, **a.g.e.**, s.259.

<sup>26</sup> Tanrıkorur, **a.g.t.**, s.279.

**Şeyh Hüseyin Dede** gelmektedir. XVIII. Yüzyılda Tokat mevlevihanesinde şeyhlik yaptığı düşünölen bir başka Mevlevi ise şair **Kani Efendi**'dir<sup>27</sup>. Bir sonraki Mevlevi şeyhi **Hafız Mehmed Efendi** Şeyh Mehmed Hadi Efendi'nin sözkonusu mektubuna göre h.1205-1230 (1790-1814) yılları arasında Tokat Mevlevihanesi'nin postnişinidir. Bu kişinin Şeyh Hafız Emin Efendi ile aynı kişi olduğu düşünölmür<sup>28</sup>. H.1234 (1819) tarihli bir belgeye göre bu dönemde Tokat Mevlevihanesi'nin postnişini Hüseyin Dede'nin oğlu **Seyyid Osman Dede**'dir<sup>29</sup>. Bir sonraki **Şeyh Hasan Dede Efendi**'nin (öl.h.1245/1829) postnişinliğe getiriliş tarihini Mehmed Hadi Efendi 1814 olarak verse de bu tarihin şüpheli olduğu düşünölmür<sup>30</sup>. Bununla birlikte bu konuda fikir yürütmemizi sağlayabilecek yeni bazı bulgular sözkonusudur.

2008 yılında Tokat Müzesi Deposu'nda bulunarak, Tokat Mevlevî Kültürü ve Vakıf Eserleri Müzesi'ne getirilen ve Mevlevihaneye ait olduğu anlaşılan ahşap yazı levhalarının üzerindeki mühürlerde Şeyh Hasan Dede Efendi'nin adının geçmesi şeyhin aynı zamanda hattatlıkla da meşgul olduğunu göstermektedir. Çeşitli duaların yer aldığı bu levhalarda :

*“Eser-i hame-i es-Seyyid eş-Şeyh Hasan el-Mevlevi”*

(Mevlevi Şeyhi Hasan'ın kaleminden çıkmıştır ) ibaresi dikkat çekicidir.

Şeyh Hasan'ın mührünü taşıyan yazı levhalarından bir tanesinde h. 1231 (1816) tarihi yer almaktadır (resim 4,5). Bu tarih Mehmed Hadi Efendi'nin 1814 olarak verdiği tarihle uyumlu görünmektedir. Buna göre, 1816 yılında Mevlevihane dua levhalarını yazan Hasan Efendi'nin bu tarihte Tokat Mevlevihanesi'nde bulunduğu anlaşılmakta ; bu ise önceki şeyhlerin postnişinlik süreleri hakkında şüpheli bir durum yaratmaktadır.

H.1245-1261 (1829-1845) tarihleri arasında Tokat Mevlevihanesi şeyhliğinde **Emin Efendi** (öl. h.1261/1845) bulunmaktadır. Bundan sonra sırasıyla h.1261-1292 (1845-1875)'te Emin Efendi'nin kardeşi **Şeyh Ali Rıza Efendi**, ölümü üzerine yerine geçen oğlu **Şeyh Mehmed Hadi Efendi** (h.1292-1327/1875-1909) postnişin olmuşlardır. Şeyh Mehmed Hadi Efendi'nin Birinci Dünya Savaşı ilan edildiğinde Mevlevi dervişlerinden oluşan 31 kişilik bir

<sup>27</sup> Bu konuda bkz.: Halis Turgut Cinlioğlu, **Osmanlılar Zamanında Tokat**, II. Kısım, Tokat 1950, s.76 ; Önder Göçgün, “18. Yüzyıl Klasik Türk Şiiri'nin, Nüktedan Bir Mevlevi Şairi : Tokatlı Kani”, **Türk Tarihinde ve Kültüründe Tokat Sempozyumu** (2-6 Temmuz 1986), Ankara 1987, s.565-572.

<sup>28</sup> Yüksel, **a.g.m.**, s.64.

<sup>29</sup> Yüksel, **ay.mk.**, s.65 ; Tanrıkorur, **a.g.t.**, s.279.

<sup>30</sup> Yüksel, **a.g.m.**, s.65.

gönüllü taburu kurması ve bunların Tokat'tan uğurlanışı halk tarafından coşkuyla karşılanmıştır<sup>31</sup>.

Tokat Mevlevihanesi'nin son şeyhi **Abdulahdi (Ergin) Efendi** olup, yaklaşık 15-16 yıl Tokat Mevlevihanesi postnişinliğinde bulunmuşlardır<sup>32</sup>. Şeyh Abdulahdi Efendi'nin kızı Bedriye Üstün'ün çocukluk arkadaşı olan Tokat eşrafından Aysel Yoğurtçuoğlu'nun aktardıklarına göre : “Tokat'ın son şeyhi Abdulahdi Efendi yaşı küçük olduğu için beratını almak üzere annesiyle İstanbul'a giderken yolları üstündeki şehirlerde bulunan mevlevihanelerde kalmışlardır. Şeyh soyadı kanunu çıkınca Ergin soyadını almış, kendisine Bey sokağının girişinde 3000 metrekairelik bir yer vakfedilmiştir”<sup>33</sup>.

Tokat Mevlevî Kültürü ve Vakıf Eserleri Müzesi'nin bahçesinde bugün, burada şeyhlik yapmış üç Mevlevi şeyhinin mezarı bulunmaktadır. Yayınlarda bu mezartaşlarından Şeyh Hafız Mehmed Emin Efendi'ye (öl. h.1230/1814) ait olanının daha önce Tokat Müzesi'nde bulunduğu belirtilmesine karşın<sup>34</sup>, sözkonusu mezartaşı bugün Muslu Ağa Konağı bahçesindeki hamuşanda yer almaktadır. Diğer iki mezartaşından ilkinde :

*“Hüve'l-Hallaku'l-baki  
Allah la-ilahe illa hüve  
Eş-şeyh el-Hac Osman el-Mevlevi  
Mevlevihane-i Tokad ruhiçün  
El-fatihâ sene 1203”* ibaresi yer alır (resim 6).

Diğer mezartaşında ise :

*“Hüve'l-Hallaku'l-baki  
Allah la-ilahe illa hüve  
Eş-şeyh Mehmed Emin el-Mevlevi  
Mevlevihane-i Tokad ruhiçün  
El-fatihâ sene 1261”* tarihi verilmiştir<sup>35</sup> (resim 7).

<sup>31</sup> Bu konuda ayrıntılı bilgi için bkz.: Nuri Köstüklü, **Vatan Savunmasında Mevlevihaneler (Balkan Savaşlarından Milli Mücadeleye)**, Konya 2005.

<sup>32</sup> Bkz.: Yüksel, **a.g.m.**, s.65 ; Tanrıkorur, **a.g.t.**, s.279.

<sup>33</sup> Aysel Yoğurtçuoğlu ile 04.12.2006 tarihinde Tokat'ta yapılan söyleşi.

<sup>34</sup> Tanrıkorur, **a.g.t.**, s.282.

<sup>35</sup> Mevlevihaneye ait levhaların ve mezartaşı kitabelerinin okunması hususundaki yardımlarından dolayı Çankırı Karatekin Üniversitesi, Fen Edebiyat Fakültesi,

#### 1.4.Tokat Mevlevihanesi'nin Konumu, Mimari ve Süsleme Özellikleri

Tapuda 9 pafta, 71 ada ve 28 parselde kayıtlı olan Tokat Mevlevihanesi Tokat Merkez Soğukpınar Mahallesi'nde bulunmaktadır. 3000 metrekarelik bir alan üzerine kurulmuş olan Mevlevihane'ye Bey Sokağı yönünden, iki renkli kesme taştan basık kemerli avlu giriş kapısı ile girilmektedir. Sade çift kanatlı ahşap kapı, dikdörtgen silme profil çıkıntılı bir bordürle çevrilmiştir. Kapının iki yanında devam eden avlu duvarları sadece kuzeyde mevcuttur.

Günümüze ulaşabilmiş semahane bölümü ve taşıdığı Osmanlı Barok-Ampir üslubundaki mimari unsurlarından dolayı 19.yüzyıl özellikleri yansıtan ana bina, 14,5x12,2 m. ölçülerinde kareye yakın dikdörtgen planlı, bağdadi, ahşap ve karkaslı kerpiç duvarlı, iki katlı bir yapıdır (plan 1, 2). Ana binanın, evlerde olduğu gibi, alaturka kiremitle örtülmüş ahşap kırma çatısı vardır. Doğu cephesi dışında, bütün cepheleri geniş bir saçakla çevrilmiş olup kuzey ve batı cephelerinde çıkıntılar bulunmaktadır. Yapının cepheleri üst katta altı-üstlü iki sıra, alt katta tek sıra dikdörtgen pencerelerle hareketlendirilmiştir<sup>36</sup>.

Mevlevihanenin ikinci katında bulunan semahane kısmına dışarıdan "L" biçimli bir merdivenle çıkılır. Merdivenin üzerinde yer alan kemer ve örtü, merdivene anıtsal bir giriş havası kazandırmış, ayrı giriş düzenlemesi ile katlar birbirinden bağımsız birimler haline getirilmiştir. Semahanenin girişi önüne ise ahşap sütunlu bir revak yerleştirilmiş olup, çift kanatlı orijinal ahşap kapısı oyma tekniğinde yapılmıştır. Üst kata hakim olacak derecede geniş tutulmuş olan semahane içte, ahşap sütunlarla taşınan bağdadi bir kubbe ile örtülüdür. Sema yapılan orta mekânı; üzerlerinde Allah, Muhammed, Dört Halife ile Mevlana ve Şems gibi Mevlevilerce değer verilen teolojik isimlerin yazılı olduğu levhalarla kaplı on altı adet ahşap direk tarafından çevrelenir. Güneyinde alçı malzemeli mihrap bulunur ve semahanenin girişi mihrabın tam karşısındaki girişten sağlanır. Girişin sağında ve solunda sema ayinini izlemeye gelenler için ayrılmış kısımlar ile üst kısmında sazandelerin yer aldığı mahfil şeklinde mutribhane bulunmaktadır. Semahanenin doğu tarafında ise ara kat şeklinde kadınlar mahfili bulunmaktadır. Semahaneye bakan kafes kısmından oluşan kadınlar mahfiline, semahane girişinin de bulunduğu balkon kısmından, ayrı bir açıklıkla dışarıdan girilir. Oldukça dar olan bu kadınlar mahfili kısmındaki kafeslikli bölümden sema gösterileri rahatlıkla takip edilebilir. Yine üst katta

---

Tarih Bölümü Öğretim Üyesi Yrd. Doç Dr. Abdurrahman Sağırlı'ya teşekkürlerimi sunarım.

<sup>36</sup> Ayrıntılı bilgi için ayrıca bkz.: Tanrıkorur, a.g.t., s.272-278.

bulunan ve uzun dikdörtgen bir plana sahip, orijinalinde derviş hücrelerinin olduğu kısım, basık tavanı ve önündeki dar koridoru ile asimetrik bir özellik arz etmektedir.

Alt katta kuzeybatı köşesinde yer alan ve muhtemelen şeyhin misafir veya toplantı odası olarak kullandığı başodanın ana avluya ve batıya ikişer penceresi bulunmaktadır. Bu odanın çitakari tekniğiyle ajurlu tarzda oyulmuş tavan göbeği oldukça ihtişamlıdır. Alt kat derviş hücreleri ile hamamın arasında bulunan sundurmalı koridordaki hela sonradan ilave edilmiştir. Çeşitli dönemlerde onarım görmesi nedeniyle özgünlüğünü kısmen yitiren yapı, mimari ve süsleme unsurlarından dolayı 19. yüzyılın ikinci çeyreğine tarihlendirilmektedir.

Oldukça geniş bir bahçeye sahip olan yapının doğusunda halen işlevselliğini koruyan ve kendisine bitişik olan hamam ise özel mülkiyette olup, kısmen özgünlüğünü korumaktadır.

Mevlevihanenin güney-doğusunda, Şeyh ailesinin ikameti için ayrılmış Muslu Ağa Konağı bulunmaktadır. Bey Hamam Sokak, No.6 ve parsel 32'de bulunan Muslu Ağa Konağı iki katlı bir yapı olarak düzenlenmiştir. Ahşap karkas arası kerpiç duvarlı yapının zemin kat altında bodrum bölümü bulunmaktadır. Önünde mutfaklı bir "iş evi" bulunur. Üst katta konuk odaları ve teras yer alır. Merdivenlerden çıkıldığında soldan ilk oda girişte küçük bir hol ile bölünmüş olup, sağ tarafta bir tuvalet ve küçük bir hamam yer almaktadır. Yine konuk odası olarak düzenlenmiş sağdan ikinci odanın özgün kalemişi tavan süslemeleri büyük oranda yenilenmiştir. Bu odalar ve diğer iki oda geleneksel Türk evi tarzında döşenmiş olmakla birlikte, yapının özgün dönemine ait çok az bir iz taşır (resim 8). Mevlevihanenin harem kısmı olan Muslu Ağa Konağı, plan ve süsleme özellikleri bakımından Türk ev mimarisinin önemli örneklerinden birisidir. Yapıda 18.yüzyıl ortalarından 19.yüzyıl sonlarına kadar geçen üç farklı döneme ait tavanların yer alması konağın çeşitli dönemlerde onarımlar gördüğüne işaret etmektedir<sup>37</sup>.

Mevlevihane kompleksinin bahçe düzenlemesi de 2004 yılındaki restorasyon sonrasında yenilenmiş ; yapılar arasında geçişi sağlayan taş döşeli sembolik yollar yanı sıra, küçük havuz ve köprülerle alana çağdaş bir park

<sup>37</sup> Bkz.: Mahmut Akok, "Tokat Şehrinin Eski Evleri", **İlahiyat Fakültesi Yıllık Araştırmalar Dergisi**, Sayı: 2, Ankara 1958, s.129-151; Halit Çal, **Tokat Evleri**, Kültür ve Turizm Bakanlığı Yayınları : 894, Tanıtma Eserleri Dizisi : 9, Ankara 1988 ; Tanrıkorur, **a.g.t.**, s.277.

görünümü verilmiştir. Bahçenin batı kanadında ise geleneksel tarzda yapılmış bir şadırvan bulunmaktadır.

### 1.5.Tokat Mevlevihanesi'nin Bugünkü Durumu

Tokat Mevlevihanesi bugün **Tokat Mevlevî Kültürü ve Vakıf Eserleri Müzesi** olarak hizmet vermektedir. Zemin kat ve üst kat odaları ayrı bölümler halinde düzenlenmiştir.

Zemin kat planı beş oda, bir giriş holü ve tuvalet bölümünden oluşmaktadır. Eskiden derviş odaları olduğu düşünülen bu birimler bugün seksiyon odaları olarak düzenlenmiştir. Müzede, Vakıflar Genel Müdürlüğü'ne bağlı cami ve mescitlerden elde edilen tarihi eser niteliği kazanmış teberrukat eşyaları sergilenmektedir .

Eserler çoğunlukla Osmanlı döneminden olmakla birlikte, Selçuklu döneminden nadide örnekler de bulunmaktadır. Girişin hemen solundaki **1. Oda**'da kandil, şamdan ve bakır kaplar gibi maden sanatı örnekleri sergilenmektedir.. Bu eserler Selçuklu, Osmanlı dönemine ait olup, pirinç, bronz ve gümüşten yapılmışlardır.

Soldaki **2. Oda** kilim, cicim, minder ve halı-yastık örneklerine ayrılmıştır. Bu eserler, Tokat, Yozgat, Sivas, Malatya gibi değişik yerlerde dokunmuş olup 18.-19.yüzyıllara aittir. **3. Oda**'da halı ve seccadeler sergilenmektedir. Burada, 16 ve 18.yüzyıllara ait iki halı parçası ile karşılıklı duvarlara yerleştirilmiş, Sivas, Kırşehir, Kayseri gibi yörelerde dokunmuş 19.yüzyıla ait halı örnekleri bulunmaktadır. Girişin hemen sağında ise aynı yöre ve dönemlerden pek çok halı, birbiri arasından geçirilebilen raylı sergileme tekniği ile arka arkaya asılmış olarak ziyaretçilerin ilgisine sunulmuştur. Bu halılar da yine, Tokat ve civarındaki çeşitli camilerden toplanarak buraya getirilmişlerdir.

**4.Oda** , Tokat'taki çeşitli yapıların kazı ve restorasyon çalışmaları sırasında ortaya çıkan, yada vatandaşlarca müzeye bağışlanan küçük objelere ayrılmıştır. Bunlar arasında, Selçuklu ve Osmanlı dönemlerinden pişmiş topraktan testi, kandil ve parfüm şişeler, seramik kap parçaları, çini mozaik duvar süslemeleri, sakal-ı şerif kutuları ile 19.yüzyılda yapılmış iki duvar saati bulunmaktadır.

Önceleri Şeyhin kabul odası (Başoda) olarak kullanıldığı düşünülen zemin kattaki **5. Oda**'da, 15-20 yüzyıllar arasına tarihlendirilen yazma eser ve kitaplar sergilenmektedir. Bunlar arasında, tezhipli el yazması Kur'an-ı

Kerim'ler, Şecereler, mantık, felsefe, musiki, tasavvuf, fıkıh kitapları ile sosyoloji, tarih, teoloji, tıp, kimya, kozmoğrafya konularında çeşitli kitap ve sözlükler bulunmaktadır. Bu eserler odanın sağ ve sol duvarlarında sıralanan camekanlı raflar içerisinde teşhir edilmektedir. Kapının karşısında yer alan bölüm ise, derviş sohbetlerine uygun olarak geleneksel bir düzenleme içerisinde döşenmiş, yapay mankenler ile o günün atmosferi oluşturulmaya çalışılmıştır. Bu odada dikkat çekici bir diğer unsur ise, odanın tavanını süsleyen oyma tekniğinde yapılmış ahşap tavan göbeğidir. 19.yüzyıl özellikleri gösteren bu göbek, yaprak ve çiçek motifleriyle düzenlenmiş yüksek bir ahşap işçiliğine sahip olup, tavanın diğer kısımları geçme kafes motiflerle bezelidir. Bu seksiyonlar dışında, zemin katın giriş holünde de bazı objeler sergilenmektedir. Bunlar arasında ; Osmanlı döneminden bakır bir kazan, ahşap tavan göbeği ve kalemişi süslemeler bulunmaktadır.

Mevlevihanenin ikinci katında bulunan semahane kısmına dışarıdan bir merdivenle çıkılır. Üst katın büyük bölümünü kaplayan semahaneye önündeki ahşap sütunlu revak kısmından girilmektedir. Kapı açıldığında, sema yapılan orta mekâna yerleştirilmiş olan yapay mankenler Mevlevî müziği eşliğinde dönmeye başlamakta ; ziyaretçiyi o günün atmosferine çekmektedir (resim 9). Girişin hemen üst kısmında sazanelere ayrılmış olan bölümde de yine ellerinde Mevlevî çalgılarıyla yer alan yapay mankenler uhrevi bir dünyayı temsil ederler. Ortadaki kubbeyle bölünmüş olan girişin sağ ve solundaki koridorlarda ise Mevlevî ayinlerinde kullanılan ney, def, kudüm, tesbih, sikke, sema tahtası gibi çeşitli objeler sergilenmektedir. Girişin yine hemen sağında ve solunda Osmanlı dönemine ait iki sancak, köşelerde camekan içerisinde el yazması Kur'an örnekleri ve birkaç şamdan da sergilenen eşyalar arasındadır. Üst katta semahane odasının yanında bulunan ancak girişi dışarıdan olan uzun dikdörtgen planlı diğer birim ise yan yana iki uzun koridor şeklinde düzenlenmiştir. Daha dar olan giriş holünün sağ-sol ve tam karşıdaki duvarında çeşitli halılar sergilenmektedir. 18-19 yy.lara ait olan bu halılar Malatya, Merzifon, Tokat, Yozgat gibi yörelerde dokunmuştur. Bu dar koridorun hemen solundan küçük bir kapıyla diğer bölmeye geçilir. Daha geniş olan bu odada da yine karşılıklı duvarlarda 18-19.yüzyıldan Sivas, Nevşehir, Tokat, Doğu Anadolu gibi çeşitli yörelere ait halılar sergilenmektedir.

Binanın arka kısmındaki geniş bahçe alanında Şeyh ailesinin ikametine ayrılmış Muslu Ağa Konağı ile Hamuşan denilen mezarlık alanı bulunmaktadır. Mevlevîhâne'nin güney-doğusunda yer alan Muslu Ağa Konağı, geleneksel Türk evi dekorasyon ve yaşıntısının mankenler eşliğinde canlandırıldığı bir

müze haline dönüştürülmüştür. Üst katta yer alan dört oda da bu anlayışı yansıtan konuk odaları olarak düzenlenmiştir.

### **Sonuç**

Tarihi Mevleviliğin ilk dönemlerine kadar uzanan Tokat Mevlevihanesi, 13.yüzyıl başlarından, 19.yüzyılın sonlarına kadar önemli bir Mevlevi merkezi olmuştur. Kaynaklar erken dönemlerden itibaren Tokat'ta Mevleviliğin ilgi gördüğü yönünde güçlü bilgiler sunmaktadır. Bunlar arasında 17.yüzyılda şehre gelen Evliya Çelebi'nin notları oldukça dikkat çekicidir. Yazarın aktardıklarına göre Tokat Mevlevihanesi bu devirde küçük bir taşra yapısı görünümünden uzaktır. Bu devirde Tokat'ta, İstanbul'daki Beşiktaş Mevlevihanesiyle kıyaslanabilecek kadar görkemli bir yapının bulunması, Mevlevilik ve tarikat olgusunun ne denli güçlü olduğu konusunda şüphe bırakmamaktadır. Bu dönemde Mevlevihane'ye ait vakıf gelirlerinin zenginliği de bu görüşü destekler niteliktedir. Tokat Mevlevihanesi'nin uzak illerden de ilgi görmesi ve çeşitli devlet erkânı tarafından ziyaret edilmesi, Osmanlı topraklarında geniş bir sahaya yayılan Mevlevilik faaliyetleri içerisinde Tokat Mevlevihanesi'nin önemli bir yeri olduğunu göstermektedir.

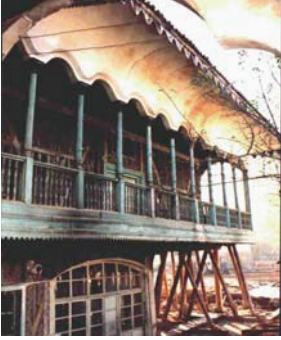
Tokat Mevlevihanesinde görev yapmış olan Şeyhler hakkında bize bilgi veren kaynaklar, bu kişilerin esasen İstanbul'daki idari merkez ile yakından ilişkili olduğunu göstermektedir. Şeyhlerden bazılarının İstanbul'daki mevlevihanelerde de görev alması bunu doğrulamaktadır. Bu ilişkilerin bir diğer yansıması sanatkar-şeyh hüviyetinde kendini göstermektedir. Şöyle ki, Tokat Mevlevihanesi'nde şeyhlik yapan Kani gibi şair postnişinlerin varlığı İstanbul'daki yönetimin ilgisini çekmiştir. Şeyh Hasan Efendi de aynı şekilde hattat sanatkar yönüyle öne çıkmakta, böylece Tokat'ta güzel sanatlara ve edebiyata olan ilgi Mevlevilik aracılığıyla cazip bir uygulama alanı bulmaktadır.

Tokat Mevlevihanesi mimari ve süsleme özellikleri bakımından da devrinin diğer mevlevihane yapıları içerisinde özel bir öneme sahiptir. Mimari açıdan ev-tekke tipolojisi içerisinde değerlendirilen Tokat Mevlevihanesi esasen çeşitli yapılardan oluşan bir külliye şeklinde tasarlanmıştır. Bu görkemli tasarım Mevleviliğin Tokat'daki uygulanırılığı ve teşkilatlanması açısından konuya verilen önemle koşut bir yaklaşıma işaret ediyor olmalıdır. Tokat Mevlevihanesi açısından yaşanan en büyük talihsizlik ise yapının uzun yıllar içerisinde tahribata maruz kalması ve farklı dönemlerde uygulanan bilinçsiz onarımlar neticesinde özgün niteliğini büyük oranda kaybetmesidir. 2000'li yıllarda kurumsal nitelikte başlatılan restorasyon programları ardından, bugün artık müze olarak hizmet veren yapının mimari ve süsleme özellikleri daha çok



19.yüzyıl özelliklerini taşıyan bazı unsurlarla temsil edilmektedir. Bununla birlikte Tokat Mevlevihanesi bütün olarak değerlendirildiğinde, kapladığı alan, içerisindeki yapıların ana plan özellikleri ve nadide süsleme örnekleri ile Türk konut mimarisinin çarpıcı bir görünümünü sunarken, görkemli plastik etkisi bakımından da Mevleviliğin mistik atmosferini dünden bugüne taşıyan uhrevi bir dünyanın kapılarını aralamaktadır.

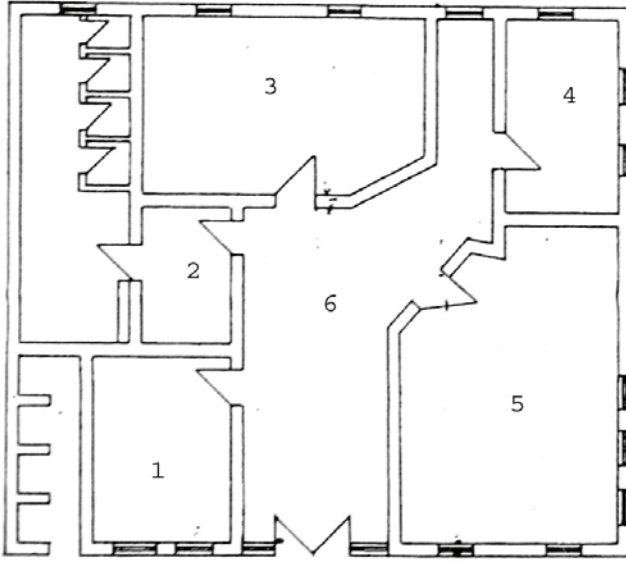
## RESİMLER



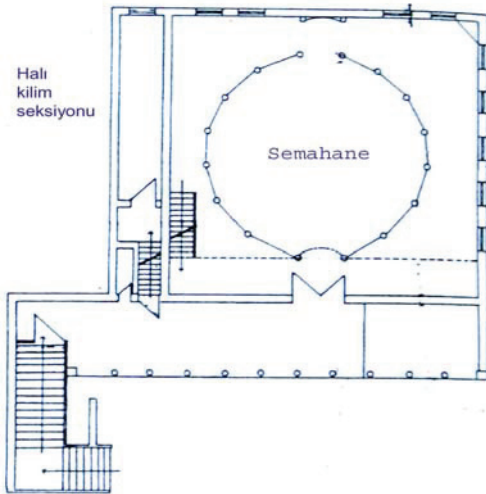
**Resim 1-2.** Restorasyon Öncesinde Tokat Mevlevihanesi (Tokat Mevlevî Kültürü ve Vakıf Eserleri Müzesi Arşivi'nden alınmıştır).



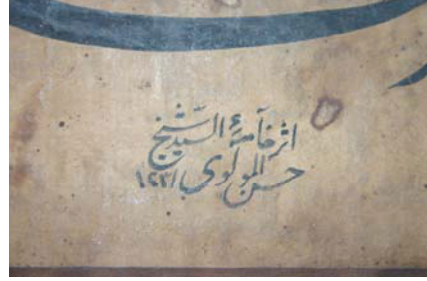
**Resim 3.** Restorasyon Sonrasında Tokat Mevlevihanesi, (Tokat Mevlevî Kültürü ve Vakıf Eserleri Müzesi Arşivi'nden alınmıştır).



**Plan 1.** Tokat Mevlevihanesi Zemin Kat Planı,  
(Tokat Mevlevî Kültürü ve Vakıf Eserleri Müzesi  
Arşivi'nden alınmıştır).



**Plan 2 . .** Tokat  
Mevlevihanesi 1. Kat  
(Semahane) Planı,  
(Tokat Mevlevî  
Kültürü ve Vakıf  
Eserleri Müzesi  
Arşivi'nden  
alınmıştır).



**Resim 4-5.** Tokat Mevlevihanesi Levha Örneklerinden (Sevay Okay Atılğan Arşivi, Tokat Kasım 2007)



**Resim 6.** Tokat Mevlevihanesi Bahçesinde Şeyh Osman Efendi'ye Efendi'ye Ait 1203 tarihli Mezartaşı, (Sevay Okay Atılğan Arşivi, Tokat Kasım 2007).

**Resim 7.** Tokat Mevlevihanesi Bahçesinde Şeyh Mehmed Emin Ait 1261 tarihli Mezartaşı, (Sevay Okay Atılğan Arşivi, 2007).



**Resim 8.** Tokat Mevlevihanesi, Muslu Ağa Konağı, (Sevay Okay Atılğan Arşivi, Tokat Kasım 2007).



**Resim 9.** Tokat Mevlevihanesi, Semahane Odası, (Sevay Okay Atılğan Arşivi, Tokat Kasım 2007).

