



Kültürel Miras Araştırmaları

<https://dergipark.org.tr/tr/pub/kulmira>

<https://www.kulmira.com/>

e-ISSN 2687-6094



Yeniden İşlevlendirme Sürecinde Kültürel Miras ve Yasal Çerçeve: Hotel Gütsch Üzerine Bir İnceleme

Ferhat Koyuncu^{*1} & Can Mehmet Hersek²

¹ Antalya Bilim Üniversitesi, İç Mimarlık ve Çevre Tasarımı, Türkiye, ferhat.koyuncu@antalya.edu.tr

² Baskent Üniversitesi, İç Mimarlık ve Çevre Tasarımı, Türkiye, hersek@baskent.edu.tr

Kaynak Göster: Koyuncu, F., & Hersek, C. M. (2025). Yeniden İşlevlendirme Sürecinde Kültürel Miras ve Yasal Çerçeve: Hotel Gütsch Üzerine Bir İnceleme. *Kültürel Miras Araştırmaları*, 6(2); 85-94.

<https://doi.org/10.59127/kulmira.1777354>

Anahtar Kelimeler

Adaptif Yeniden Kullanım
Chateau Gütsch
Koruma Yasaları
Kültürel Miras Koruma
Uluslararası Miras Politikaları

Araştırma Makalesi

Geliş: 04.09.2025
Revize: 16.10.2025
Kabul: 16.10.2025
Yayınlanma: 23.12.2025



Öz

Bu çalışma, İsviçre'nin Luzern kentinde yer alan tarihi Château Gütsch yapısının otel işlevine dönüştürülme sürecini, Luzern Kantonu Kültür Varlıklarını Koruma Yasası (DSchG), İsviçre Federal Doğa ve Kültürel Mirasın Korunması Yasası (NCHA) ve UNESCO ile ICOMOS'un uluslararası ilkeleri doğrultusunda değerlendirmeyi amaçlamaktadır. Nitel araştırma yöntemine dayanan çalışmada, belge analizi yoluyla ilgili yasal metinler incelenmiş ve yapıdaki fiziksel müdahaleler, mekânsal kurgular ile konfor ve güvenlik unsurları koruma ilkeleriyle karşılaştırılmıştır. Bulgular, cephe bütünlüğü ve plan organizasyonunun korunduğunu; teknik donatıların tarihî dokuya zarar vermeden entegre edildiğini göstermektedir. Ancak iç mekândaki bazı müdahalelerin özgünlük ve geri dönüşümlü müdahale ilkeleriyle çeliştiği, erişilebilirlik gibi kullanıcı odaklı unsurlarda eksiklikler olduğu görülmüştür. Sonuç olarak, çalışma kültürel miras yapılarında işlevsellik ve koruma arasında hassas bir dengenin gerekliliğine dikkat çekmektedir. Ayrıca Türkiye'deki benzer yeniden işlevlendirme örnekleri de kültürel mirasın korunması ve çağdaş kullanıma uyarlanması açısından benzer bir önem taşımaktadır.

Cultural Heritage and Legal Framework in Adaptive Reuse: A Study on Hotel Gütsch Bold

Keywords

Adaptiv Reuse
Chateau Gütsch
Conservation Laws
Cultural Heritage
Conservation
International Heritage
Policies

Research Article

Received: 04.09.2025
Revised: 16.10.2025
Accepted: 16.10.2025
Published: 31.12.2025

Abstract

This study evaluates the adaptive reuse of the historical Château Gütsch in Lucerne, Switzerland, as a hotel, within the framework of the Lucerne Cantonal Law on the Protection of Cultural Monuments (DSchG), the Swiss Federal Act on the Protection of Nature and Cultural Heritage (NCHA), and international principles by UNESCO and ICOMOS. Using a qualitative research method, relevant legal documents were analyzed and compared with the physical interventions, spatial organization, and safety-comfort standards applied to the building. The findings reveal that façade integrity and spatial layout have been preserved, and modern systems were integrated without damaging the historical character. However, some interior interventions conflict with principles such as authenticity and reversibility, and user-focused elements like accessibility remain partially insufficient. The study highlights the importance of balancing conservation and functionality in the reuse of cultural heritage buildings. Similarly, adaptive reuse practices in Turkey also play a significant role in balancing cultural heritage conservation and contemporary use.

1. Giriş

Kültürel mirasın korunması, tarih boyunca toplumların kimliğini ve tarihsel sürekliliğini muhafaza etme çabalarının bir parçası olarak görülmüştür. İnsanlık tarihi boyunca, anıtlar, yapılar ve yerleşimler, dönemin sosyal, ekonomik, dini ve politik koşullarına bağlı olarak farklı şekillerde değerlendirilmiş ve korunmuştur [15]. Kültürel miras yapılarının korunması süreci, sıklıkla 'yapının özgün işlevi sürdürülmeli mi, yoksa yeni bir işlev kazandırılarak yaşatılmalı mı?' sorusu etrafında şekillenir. Bu çerçevede, bazı çalışmalar yeni işlev kazandırmanın hem yapının fiziksel bütünlüğünü koruyabileceğini hem de kültürel sürekliliği destekleyebileceğini vurgulamaktadır [3,13]. Bu yaklaşım günümüzde, sadece fiziksel varlığın değil, aynı zamanda yapıların barındırdığı kültürel, toplumsal ve ekonomik değerlerin korunması gerektiği fikrine evrilmiştir. Özellikle endüstri sonrası dönemde kullanımsız hale gelen birçok yapı, yeniden işlevlendirme aracılığıyla hem korunmakta hem de çağdaş ihtiyaçlara hizmet edebilecek şekilde dönüştürülmektedir [1]. Bu bağlamda, Ashworth'un [1] da değindiği gibi, tarihî yapıların çağdaş işlevlerle yeniden kullanımı yalnızca fiziksel bütünlüğün korunmasını değil, aynı zamanda yerel toplumun kültürel belleğini, mekânsal aidiyet duygusunu ve ekonomik kalkınma olanaklarını da güçlendirmektedir. Bu tür projeler, kentlerin tarihî sürekliliğini korurken aynı zamanda günümüz ihtiyaçlarına uyum sağlayan çok işlevli çözümler sunmaktadır.

Kültürel mirasın korunması, yalnızca geçmişin hatıralarını muhafaza etmekle sınırlı olmayan, aynı zamanda yapıların ekonomik, toplumsal ve işlevsel olarak yeniden yaşatılmasını da içeren bütüncül bir yaklaşıma evrilmiştir. Bu dönüşüm sürecinde UNESCO ve ICOMOS gibi uluslararası kurumların geliştirdiği ilke ve stratejiler, hem fiziksel hem de kültürel değerlerin sürdürülebilirliğini sağlama konusunda rehberlik etmektedir [15]. Nitekim Ashworth [1] tarafından vurgulandığı gibi, tarihi yapıların çağdaş işlevlerle yeniden kullanılabilir hale getirilmesi, kentlerin kültürel sürekliliğine katkıda bulunurken aynı zamanda ekonomik kalkınma fırsatları da yaratmaktadır. Son yıllarda kültürel mirasın korunması ile turizm sektörünün entegrasyonu üzerine yapılan araştırmalar, bu dönüşümün yerel kalkınma üzerindeki etkilerini vurgulamaktadır [7]. Özellikle İsviçre gibi kültürel miras yönetiminde ileri uygulamalarıyla öne çıkan ülkelerde, bu süreç hem ulusal hem de kantonal yasalarla desteklenmektedir.

İsviçre'nin Luzern kentini kapsayan 2014 tarihli Luzern Kantonu Kültür Varlıklarını Koruma Yasası (DSchG), kültürel mirasın fiziksel ve kültürel boyutlarını korumaya yönelik kapsamlı hükümler içermekte; bu sayede özgünlük, bütünlük, geri dönüşümlü müdahale ve çağdaş kullanım gibi uluslararası ölçekte kabul görmüş koruma ilkeleriyle de örtüşmektedir [11]. Bu yasa, uluslararası ilkelerle uyumlu bir koruma politikası sunmaktadır. Luzern Kantonu'nun bu yaklaşımı, Belsler, Rüegg ve Molinari'nin [2] belirttiği gibi, ulusal yasaların yerel uygulamalara entegrasyonu açısından Avrupa'da örnek teşkil eden modellerden biri olarak

değerlendirilmektedir. Bu yaklaşım, UNESCO'nun Dünya Kültürel ve Doğal Mirasın Korunması Sözleşmesi ile ICOMOS'un yeniden işlevlendirme ilkeleriyle birçok konuda paralellik göstermektedir [9]. Yapıların özgün karakterini koruyarak çağdaş işlevlere uyarlanması süreci, yalnızca fiziksel korunmaya değil, aynı zamanda kullanıcı konforu, erişilebilirlik ve güvenlik gibi günümüz yaşam standartlarına da uyum sağlamayı gerektirmektedir [13]. Bu noktada, Luzern Kantonu'nun Bauinventar sistemi aracılığıyla Hotel Gütsch gibi tarihi yapıların korunmasına yönelik sistematik bir yaklaşım geliştirdiği görülmektedir. Böylece yapıların sadece geçmişin izlerini taşıyan nesnelere değil, aktif birer yaşam alanı olarak geleceğe taşınması mümkün olmaktadır.

Bu çalışma, İsviçre'nin Luzern kentinde yer alan tarihî Château Gütsch yapısının otel olarak yeniden işlevlendirilmesi sürecini, Luzern Kantonu DSchG, 1966 tarihli İsviçre Federal Doğa ve Kültürel Mirasın Korunması Yasası (NCHA) ile UNESCO ve ICOMOS'un belirlediği uluslararası koruma ilkeleri çerçevesinde değerlendirmeyi amaçlamaktadır. Araştırmanın temel problemi, söz konusu yerel ve uluslararası koruma ilkeleri arasında uygulamada ne ölçüde bir uyum sağlandığı ve bu uyumun yapı üzerindeki fiziksel, işlevsel ve kavramsal etkilerinin ne olduğudur. Nitel araştırma yöntemine dayanan bu çalışma, belge analizi ve karşılaştırmalı değerlendirme teknikleri aracılığıyla yürütülmüş; koruma ilkeleri doğrultusunda özgünlük, çağdaş kullanım uyumu, geri dönüşümlü müdahale ve mekânsal bütünlük gibi ölçütler temel alınarak Hotel Gütsch örneği üzerinden çok boyutlu bir analiz gerçekleştirilmiştir. Bu kapsamda, yeniden işlevlendirme sürecinin yalnızca fiziksel koruma değil, aynı zamanda kültürel süreklilik ve sürdürülebilir kullanım bağlamında ne tür sonuçlar doğurduğu sorgulanmaktadır. Türkiye'de de benzer yeniden işlevlendirme örnekleri görülmekte olup, bu süreçlerin yasal ve kültürel boyutlarının değerlendirilmesi kültürel mirasın sürdürülebilirliği açısından önemli bir karşılaştırma alanı sunmaktadır. Örneğin İstanbul'daki Salt Galata, Ankara'daki CerModern ve İzmir'deki Alsancak Garı gibi yapıların yeniden işlevlendirilmesi, kültürel mirasın çağdaş kullanım bağlamında korunmasına yönelik benzer yaklaşımlar ortaya koymaktadır.

2. Kültürel Miras ve Yeniden İşlevlendirme

Kültürel mirasın korunması, tarih boyunca toplumların kimliğini ve tarihsel sürekliliğini muhafaza etme çabalarının bir parçası olarak görülmüştür. Geçmişte sadece anıtsal yapıların fiziksel varlığını korumaya odaklanan bu yaklaşım, günümüzde yapıların barındırdığı kültürel, toplumsal ve ekonomik değerlerin de korunması gerektiği fikrine evrilmiştir. Bu bağlamda, koruma disiplininde sıklıkla tartışılan "yapının özgün işlevi sürdürülmeli mi, yoksa yeni bir işlev kazandırılarak mı yaşatılmalı?" sorusuna verilen en sürdürülebilir yanıtlardan biri yeniden işlevlendirme (adaptive reuse) yaklaşımıdır [15].

Yeniden işlevlendirme, yapıların fiziksel ömrünün uzatılmasının ötesinde çok boyutlu katkılar sunar. Ashworth, tarihî yapıların çağdaş işlevlerle kullanımının,

yalnızca fiziksel bütünlüğü korumakla kalmayıp, aynı zamanda yerel toplumun mekânsal aidiyet duygusunu güçlendirdiğini ve ekonomik kalkınma olanakları yarattığını vurgular [1]. Benzer şekilde Bullen ve Love, bu yöntemin ekonomik sürdürülebilirlik, çevresel fayda ve toplumsal bellek aktarımı açısından kritik bir rol oynadığını belirtmektedir [3]. Douglas ise yapıların yeniden kullanımının, kentlerin tarihsel kimliklerini koruyarak süreklilik sağladığını ifade eder [6].

Ancak bu dönüşüm süreci, koruma ve kullanım arasında hassas bir dengeyi zorunlu kılar. Plevoets ve Van Cleempoel, estetik ve kültürel mirasın korunması ile çağdaş işlevlerin gerektirdiği konfor standartlarının uyumlanmasının projenin başarısında belirleyici olduğunu savunur; bu bağlamda yeni işlev, yapının karakterini zedelememelidir [13]. Conejos, Langston ve

Smith de bu tür uygulamalarda çevresel sürdürülebilirlik ile kullanıcı güvenliği arasındaki dengenin gözetilmesi gerektiğine dikkat çeker [5]. Dolayısıyla yeniden işlevlendirme, geçmişin izlerini silmeden yapıyı güncel yaşamın aktif bir parçası haline getirme stratejisidir.

3. Yasal Çerçeve

Tarihsel yapıların korunması ve sürdürülebilir kullanımının sağlanması, yalnızca fiziksel müdahalelerle sınırlı olmayıp aynı zamanda ulusal ve yerel düzeyde belirlenen yasal çerçevelerle güvence altına alınmaktadır. Château Gütsch örneğinde, İsviçre'nin kültürel miras koruma anlayışı, federal ve kantonal mevzuatlar doğrultusunda ele alınmaktadır.

Tablo 1. Koruma ilkeleri ile yasal uyum karşılaştırma tablosu

Koruma Ölçütü	UNESCO (1972) [15]	ICOMOS (1999) [9]	NCHA (1966) [10]	DSchG (2014) [11]	Stadt Luzern Stadtrat (2012) [14]
Yapıda Özgünlük (Authenticity)	✓Tanım içinde açıkça yer alır. Özgünlük, Dünya Mirası kriterlerinden biridir. "Outstanding universal value" ve "authenticity" tanımı, fiziksel ve maddi unsurların korunmasını zorunlu kılar	✓Açıkça "authentic materials", "architectural character" gibi kavramlarla tanımlar	✓Tarihi yapıların özgün değerlerini koruma amacı taşıyan genel hüküm içerir	✓Özgün malzeme, cephe ve mimari elemanların korunmasını zorunlu kılar (§1a, §5)	✓Restorasyonda özgün cephe ve elemanların korunması talep edilmiştir
Geri Dönüşümlü Müdahale (Reversibility)	✗Belirgin bir ifade bulunmaz	✓"Reversible interventions" açıkça belirtilir (tüzük 3.2)	✗Açıkça tanımlanmamış	✓Yeni eklerin ayrılabilir olması gerektiği vurgulanır (§5)	✗Belge bu konuda doğrudan açıklama sunmaz
Mekânsal Bütünlük (Spatial Integrity)	✓"Integrity" ilkesi kapsamında hem fiziksel hem işlevsel bütünlük korunmalıdır	✓İç mekân kurgusu, dolaşım, orantılar korunmalıdır	✓Mekânsal yapı bozulmadan kullanılmalıdır	✓Orijinal plan şeması, hacim ilişkileri ve yapı elemanlarının korunmasını zorunlu kılar (§1, §5)	✓Otel içindeki mekânsal müdahaleler sınırlı tutulmuştur
Çağdaş Kullanıma Uyum (Compatibility of New Use)	✓Yapılar sürdürülebilir ve çağdaş kullanımlarla yaşatılmalıdır (kültürel mirasın devamı için)	✓Yeni kullanım özgün karakteri zedelememeli	✓Yeni işlev kamu yararına ve yerel kimliğe katkı sağlamalıdır	✓Yalnızca kültürel işlevlerle değil; otel, müze gibi yeni işlevlerle de korunabilir	✓Turistik ve konaklama amaçlı dönüşüm desteklenmiştir
Yasal Denetim ve Onay Süreci (Legal Oversight)	✗İzleme mekanizması ülkelerin sorumluluğuna bırakılmıştır	✗Yalnızca etik yönlendirme yapar; yasal zorunluluk sunmaz	✓Federal düzeyde denetim ve destek mekanizması oluşturur	✓Yetkili koruma kurumlarının izni olmadan müdahale yasaktır (§5)	✓Hotel Gütsch üzerindeki her müdahale ilgili mercilere bildirilmek zorundadır

Luzern Kantonu Kültür Varlıklarını Koruma Yasası (DSchG):

Luzern Kantonu'nda yürürlükte olan Kültürel Miras Koruma Yasası [11], kültürel değere sahip yapıların korunmasını sistematik bir envanter çalışmasıyla başlatmakta ve bu yapıları Denkmalverzeichnis (Anıtlar Listesi) kapsamında kayıt altına almaktadır. Château Gütsch, bu envantere dahil edilerek "korunması gereken kültürel yapı" statüsü kazanmıştır. Bu statü, yapının yalnızca fiziksel bütünlüğünün değil, aynı zamanda

mekânsal organizasyonu, estetik değerleri ve tarihî kimliğinin korunmasını da zorunlu kılmaktadır [11].

Yasa gereği, tadilat, yenileme, işlev değiştirme gibi müdahaleler, kantonun ilgili koruma birimlerinin onayına tabidir. Château Gütsch'te gerçekleştirilen restorasyon da bu doğrultuda yürütülmüş; orijinal malzeme ve detayların korunmasına öncelik verilmiştir. Yasa ayrıca, yapının taşıyıcı sistemine, dış cephe görünümüne ve iç mekân karakterine zarar verecek müdahaleleri kısıtlamaktadır. Bu kapsamda, yapının

tarihi dokusu korunarak modern otel standartlarına uygun teknik sistemler özenle entegre edilmiştir [11].

İsviçre Federal Doğa ve Kültürel Mirasın Korunması Yasası (NCHA):

Château Gütsch'ün korunmasında dikkate alınan bir diğer önemli yasal çerçeve ise NCHA olmuştur. Bu yasa, kültürel mirasın ulusal düzeyde korunmasını düzenlemekte ve kantonlarla iş birliği içerisinde yürütülmesini öngörmektedir. NCHA, kültürel yapıların kamu yararına korunması, yerel kimliğin sürdürülmesi ve sürdürülebilir kullanımlar için teşvik edilmesini sağlamaktadır. NCHA kapsamında, tarihî alanlar, yapılar ve doğal peyzajlar, ulusal veya bölgesel öneme göre sınıflandırılmakta ve koruma altına alınmaktadır [10]. Château Gütsch, Luzern kentinin kimliğine katkı sağlayan önemli bir kültürel varlık olarak bu sınıflandırmaya dahil edilmiştir.

Luzern Belediye Meclisi (Stadt Luzern Stadtrat):

Château Gütsch'ün korunmasına yönelik uygulamalarda dikkate alınan önemli kurumsal belgelerden biri de Luzern Belediyesidir. Yapının kültürel miras statüsü açıkça tanımlanmakta ve restorasyon sürecinde izlenecek yasal ve idari süreçler kamuoyuna açıklanmaktadır. Gütsch'ün Luzern Bauinventar sistemine kayıtlı bir yapı olduğunu vurgulayarak, yapıda gerçekleştirilecek her türlü fiziksel müdahalenin kanton düzeyinde yetkili koruma birimleriyle iş birliği içinde ve yasal denetim çerçevesinde yürütülmesi gerektiği denetlenmektedir. Ulusal ve yerel düzeydeki bu yasal düzenlemelerin, uluslararası koruma ilkeleri (UNESCO ve ICOMOS) ile karşılaştırmalı analizi ve ele alınan temel koruma ölçütleri kapsamındaki tanımları Tablo 1'de özetlenmiştir.

Ayrıca, restorasyon sürecinde orijinal cephe elemanlarının, mimari detayların ve yapı ölçeğinin korunmasına yönelik zorunluluklar dile getirilmekte; bu sayede kültürel kimliğin korunmasıyla birlikte modern işlevlerin uyum içinde uygulanması hedeflenmektedir. Belediye belgeleri, Hotel Gütsch'ün dönüşüm sürecinde yalnızca teknik ve fiziksel uyumluluğun değil, aynı zamanda kentsel hafıza, kent silüeti ve kamusal algı gibi daha geniş ölçekli kültürel unsurların da gözetildiğini ortaya koymaktadır [14].

Birleşmiş Milletler Eğitim, Bilim ve Kültür Örgütü (UNESCO) ve Uluslararası Anıtlar ve Sitler Konseyi (ICOMOS):

UNESCO ve ICOMOS, kültürel mirasın korunmasına yönelik uluslararası düzeyde en etkili ilke ve belgeleri geliştiren kurumlardır. UNESCO, kültürel mirasın evrensel değeri olduğunu vurgularken; ICOMOS ise bu mirasın korunması, belgelenmesi ve yeniden işlevlendirilmesine dair teknik ve etik standartları belirlemektedir. Özellikle ICOMOS'un The Principles for the Preservation of Historic Sites (1999) ve Venedik Tüzüğü gibi belgeleri; özgünlük (authenticity), bütünlük (integrity), geri dönüşümlü müdahale (reversibility), çağdaş kullanım uyumu (compatible use) ve ayırt edilebilirlik (distinguishability) gibi temel koruma ölçütlerini tanımlayarak, restorasyon ve yeniden kullanım süreçlerine yön vermektedir [9,15].

4. Yöntem

Bu çalışmanın temel amacı, İsviçre'nin Luzern Kantonu'nda yer alan ve tarihî öneme sahip Château Gütsch yapısının yeniden işlevlendirilmesi sürecinde, yerel yasal düzenlemeler ile UNESCO ve ICOMOS gibi uluslararası kurumların koruma ilkeleri arasındaki uyumu ortaya koymaktır. Bu kapsamda, yeniden işlevlendirme sürecinde benimsenen ilke ve normlara ne ölçüde bağlı kalındığı değerlendirilecek ve yerel ile küresel koruma stratejilerinin nasıl bütünleştiği analiz edilecektir. Çalışma, kültürel mirasın korunması ile çağdaş kullanımların entegrasyonu arasındaki dengenin ne ölçüde sağlandığını tartışmaya açmayı hedeflemektedir.

Bu çerçevede aşağıdaki araştırma sorularına yanıt aranmıştır:

- Luzern Kantonu Kültürel Miras Koruma Yasası, Hotel Gütsch'ün yeniden işlevlendirilmesinde nasıl bir rol oynamıştır?
- UNESCO ve ICOMOS'un koruma ilkeleri bu sürece nasıl ve ne ölçüde entegre edilmiştir?
- Ulusal ve uluslararası koruma çerçeveleri arasında bir uyum sağlanabilmiş midir?

Çalışma, nitel araştırma yöntemine dayanmaktadır. Bu bağlamda, belge incelemesi ve karşılaştırmalı analiz teknikleri esas alınmıştır. Analiz sürecinde başta Luzern Kantonu DSchG ve NCHA olmak üzere ulusal düzeyde geçerli yasal düzenlemeler incelenmiş; bu düzenlemeler UNESCO'nun 1972 tarihli Dünya Kültürel ve Doğal Mirasın Korunması Sözleşmesi ile ICOMOS'un 1999 tarihli ilkeleri çerçevesinde değerlendirilmiştir. Uluslararası belgelerde yer alan özgünlük (authenticity), çağdaş kullanım uyumu (compatible of new use), geri dönüşümlü müdahale (reversibility) ve mekânsal bütünlük (spatial integrity) gibi temel koruma ölçütleri, inceleme için ana eksenleri oluşturmuştur.

Araştırmanın örneklem birimi olarak seçilen Hotel Gütsch, hem yerel hem de uluslararası koruma pratiği açısından anlamlı bir vaka sunmaktadır. Yapının yeniden işlevlendirme süreci, belge analizine dayalı olarak oluşturulan tablolar aracılığıyla değerlendirilmiştir. İlk tabloda, yukarıda belirtilen koruma ölçütlerinin farklı yasal ve kurumsal belgelerde nasıl tanımlandığı karşılaştırmalı olarak sunulmuş; ikinci tabloda ise bu ölçütlerin Hotel Gütsch özelinde nasıl uygulandığı incelenmiştir.

Plevoets ve Van Cleempoel [13], kültürel miras yapılarına çağdaş işlevler kazandırmanın yalnızca fiziksel sürdürülebilirliği değil, aynı zamanda yerel kimliğin korunması ve toplumsal belleğin yaşatılması açısından da önemli katkılar sunduğunu vurgulamaktadır. Bu bağlamda, Hotel Gütsch'ün adaptif yeniden kullanım süreci hem mekânsal hem de kavramsal düzeyde analiz edilmiş; benzer nitelikteki projelere rehberlik edebilecek stratejik yaklaşımlar ortaya konulmuştur. Çalışma, koruma ve işlevsellik arasında kurulan bu dengenin sürdürülebilir kültürel miras yönetimi açısından nasıl değerlendirilebileceğine dair bütüncül bir bakış açısı sunmayı amaçlamaktadır

5. Bulgular: Hotel Gütsch Vaka Analizi

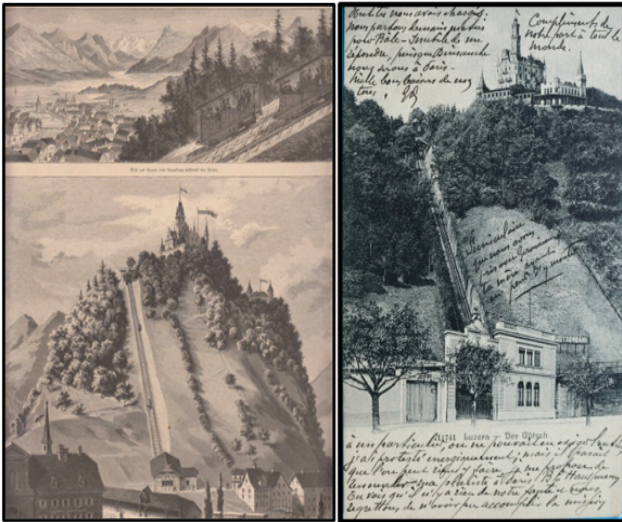
5.1. Tarihçe ve Dönüşüm Süreci

Hotel Château Gütsch, İsviçre'nin Luzern kentinde, şehrin batı yamacında konumlanmış ikonik bir oteldir (Şekil 1). Yapının tarihi, 1590 yılında inşa edilen Gütsch Kulesi'ne kadar uzanır; bu kule, şehrin surlarının uç noktasında yer almaktaydı [8]. 1859 yılında Luzern şehri tarafından satılan bu arazi, Burkhard Pfyffer tarafından satın alınarak bir han işletme hakkı elde edilmiştir. Ardından 1879'da Ignaz Businger tarafından devralınan yapı, 1888 yılında çıkan büyük yangın sonrasında yeniden inşa edilerek o dönemin romantik mimari anlayışıyla otele dönüştürülmüştür [8].

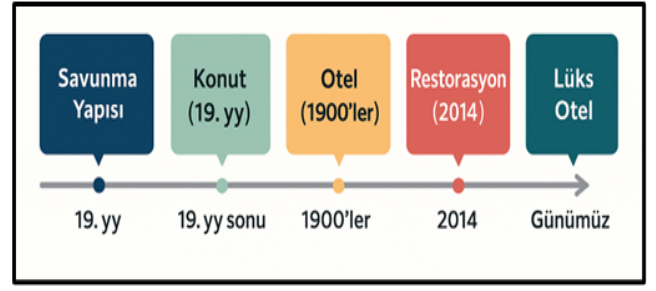


Şekil 1. Château Gütsch, İsviçre, Luzern [16]

1884 yılında Gütsch demiryolunun inşasıyla birlikte misafirlerin otele ulaşması kolaylaştırıldı (Şekil 2.) 20.yüzyıl boyunca aristokrasi ve sanat dünyasının ilgisini çeken Hotel Gütsch, birçok kraliyet mensubu, diplomat ve sanatçıyı ağırlamıştır. 2014 ve 2021 yıllarında gerçekleştirilen kapsamlı restorasyonlarla birlikte yapı hem modern otelcilik anlayışına uygun hale getirilmiş hem de tarihî kimliği korunmuştur (Şekil 3.). Günümüzde Lucerne'liler için yalnızca bir konaklama mekânı değil, aynı zamanda düğünler, iş toplantıları ve özel yemekler için de tercih edilen tarihî bir semboldür [8].



Şekil 2. Château Gütsch demiryolu, İsviçre, Luzern [17]



Şekil 3. Château Gütsch'ün tarihsel süreçteki işlevsel dönüşümü [12]

5.2. Château Gütsch'ün Koruma Statüsü ve Kültürel Değeri

Kültürel mirasın korunması, yalnızca fiziksel varlıkların değil, bu varlıkların taşıdığı tarihsel, toplumsal ve kültürel değerlerin de korunmasını gerektirmektedir. Bu bağlamda, Château Gütsch, Luzern Kantonu Kültür Varlıklarını Koruma Yasası'nda [11] tanımlanan "korunmaya değer kültür varlığı" statüsüne sahip yapılardan biri olarak değerlendirilmektedir. Söz konusu yasa, yalnızca kiliseler, kaleler ve kamusal yapılar gibi simgesel yapı tiplerini değil, aynı zamanda kentsel dokuya karakter kazandıran bireysel yapı gruplarını da kapsamına almaktadır.

Château Gütsch, ilk inşasından günümüze kadar savunma yapısı, ikamet mekânı ve otel gibi farklı işlevlere uyarlanmış, buna rağmen mimari karakterini büyük ölçüde muhafaza etmiştir. Yapının, Luzern kentinin simgesel manzarasına yönelik konumu ve tarihi kimliği, onu bölgesel ve yerel ölçekte kültürel değer taşıyan bir yapı haline getirmiştir.

Luzern Kantonu'nun Bauinventar (Yapı Envanteri) sisteminde yer alan bu tür yapılar, korunmaları gerektiği resmî olarak tespit edilmiş yapılar arasında sayılmakta ve her türlü müdahale öncesinde kantonal makamların onayını gerektirmektedir. Château Gütsch de bu kapsamda denkmalpflegerische (anıt koruma) değerlere sahip olduğu için, özellikle dış cephe, plan şeması, özgün yapısal elemanlar ve karakteristik mimari detaylar bakımından yasal koruma altına alınmıştır.

Nitekim yapının yeniden işlevlendirilmesi sürecinde uygulanan müdahaleler, NCHA ve Luzern Kantonu DSchG çerçevesinde değerlendirilmiş; tarihsel değerlerin korunması ile çağdaş kullanım gerekliliklerinin dengelenmesi hedeflenmiştir. Bu doğrultuda, yapının orijinal duvar işçiliği, kule formu, çatısı, ahşap doğramaları ve iç mekân süslemeleri gibi unsurlar korunmuş; mekânın çağdaş bir otel olarak kullanılabilmesi için gerekli olan teknik donatılar ve servis alanları ise yapı bütünlüğünü zedelemeyecek şekilde eklenmiştir.

Château Gütsch örneğinde olduğu gibi, korunmaya değer yapıların "canlı kültür varlıkları" olarak değerlendirilmesi hem fiziksel hem de işlevsel sürekliliklerinin sağlanmasına katkı sunmaktadır. Bu yaklaşım, kültürel mirasın yalnızca geçmişin bir kalıntısı değil, aynı zamanda toplumsal hafızanın ve ekonomik yaşamın bir parçası olarak yaşatılmasını mümkün kılmaktadır.

5.3. Mekânsal Organizasyon ve Koruma Müdahaleleri

Château Gütsch'ün mekânsal organizasyonunun yeniden kurgulanması sürecinde, yapının tarihsel plan şeması ve mekânsal hiyerarşisi referans alınarak, otel fonksiyonunun gerektirdiği yeni işlevsel birimler özgün dokuyla bütünleşik bir yaklaşımla ele alınmıştır. Otel işlevinin zorunlu kıldığı restoran, sosyal alanlar ve odaların yerleşiminde, yapının özgün mekânsal kurgusuna sadık kalınmış; özellikle geleneksel salonlar ve merdiven holleri gibi karakteristik sirkülasyon alanları, yapının tarihsel atmosferini sürdürecektir biçimde korunmuştur.

Mekânsal organizasyonun bütüncül bir yaklaşımla değerlendirilmesi, kültürel mirasın korunması ve çağdaş kullanımlara uyarlanması açısından büyük önem taşımaktadır. Hotel Gütsch örneğinde bu organizasyon hem tarihi kimliğin korunması hem de modern konfor ihtiyaçlarının karşılanması arasında dengeli bir ilişki kurularak yeniden yapılandırılmıştır. UNESCO ve ICOMOS'un önerdiği gibi, tarihi yapıların yeni kullanımlara uyarlanması öngören plan kurgusunun, mekânsal bütünlüğünün ve karakteristik unsurlarının korunması öncelikli olmalıdır. Yapının mevcut odaları, sirkülasyon alanları, ortak kullanıma açık salon ve restoran gibi işlevlerin yerleşimi, tarihi plan şemasına zarar vermeyecek şekilde yeniden düzenlenmiştir. Özellikle otel işlevine uygunluk sağlanırken yeni bölümler eklemek yerine, mevcut hacimlerin korunarak uyarlanması tercih edilmiştir. Bu, ICOMOS'un bütünlük ve sürdürülebilir kullanım ilkeleriyle doğrudan örtüşmektedir.

İsviçre Federal Doğa ve Kültürel Mirasın Korunması Yasası'nın mekânsal bütünlüğün korunmasına verdiği önem doğrultusunda, Hotel Gütsch'ün plan organizasyonunda herhangi bir bölücü veya yapının kimliğini zedeleyici müdahaleden kaçınılmış, yapı ölçeğinde gerçekleştirilen düzenlemelerle işlevsel gereksinimler karşılanmıştır. Bu kapsamda, odaların büyüklükleri korunmuş, odalar arası ilişkiler ve yapının genel dolaşım şeması aslına sadık kalınarak yeniden değerlendirilmiştir. Aynı zamanda, Luzern Kantonu Kültürel Miras Koruma Yasası çerçevesinde yapı envanterine kayıtlı olan Hotel Gütsch'ün mekânsal düzenlemeleri yapılırken, yapıdaki tüm müdahaleler yetkili kurumlarla iş birliği içinde yürütülmüş, yapılan değişikliklerin yapının kültürel değerine zarar vermemesi sağlanmıştır. Bu süreçte, orijinal merdiven kovaları, tavan yükseklikleri ve cephe açıklıkları gibi mekânsal nitelikler olduğu gibi korunmuş, yapının hem iç mekân hem de dış cephedeki bütüncül karakteri muhafaza edilmiştir.

Mekânsal düzenlemelere ilişkin tüm müdahalelerin DSchG ve NCHA kapsamında kantonal otoritelerin denetim ve onayına tabi olduğu dikkate alınmalıdır. DSchG'nin özellikle §1a, §1c ve §5 maddelerinde açıkça belirtildiği üzere, kültürel miras envanterinde yer alan yapıların planlama ve uygulama süreçlerinde yetkili mercilerin sürece dâhil edilmesi zorunlu tutulmuştur (Swiss Confederation, 1967). Bu kapsamda, Hotel Gütsch'ün de Luzern Bauinventar'a kayıtlı bir yapı olması nedeniyle, tüm mekânsal müdahalelerin ilgili kantonal

kurumlara bildirilmesi ve gerekli izinlerin alınması gerekliliği resmi belgelerle doğrulanmaktadır. Nitekim, Luzern Belediyesi tarafından yayımlanan Was geschieht mit dem Hotel Gütsch? başlıklı belgede de, yapı üzerinde gerçekleştirilecek her türlü değişikliğin ilgili mercilerin onayına tabi olduğu açıkça ifade edilmekte, böylelikle müdahalelerin yetkili kurumlarla iş birliği içerisinde yürütülmesi yasal bir zorunluluk olarak ortaya konulmaktadır [14]. Bu durum, mekânsal organizasyona yönelik tüm düzenlemelerin yalnızca tasarım kaygılarıyla değil, aynı zamanda yasal sorumluluklar çerçevesinde, kültürel değerlerin korunmasını garanti altına alacak şekilde ele alınmasını gerektirmektedir.

Hotel Gütsch'ün yeniden işlevlendirme sürecinde yapılan koruma ve onarım müdahaleleri, yapının hem fiziksel bütünlüğünün hem de kültürel kimliğinin korunmasına odaklanmıştır. Bu müdahalelerde, yapıdaki mevcut malzemelerin ve mimari detayların mümkün olduğunca korunması ve onarılması temel yaklaşım olarak benimsenmiştir. Hotel Gütsch'te görevli bir yetkiliye göre, özellikle yapıdaki alçı süslemeler, ahşap oymalar, parke döşemeler ve el boyaması paneller gibi orijinal elemanlar, restorasyon sırasında titizlikle ele alınarak, yapının tarihi karakterinin yaşatılması sağlanmıştır [12]. Bu uygulama, ICOMOS'un "özgünlüğün korunması" ilkesine uygun şekilde gerçekleştirilmiş, yeni eklemelerden çok mevcut olanın iyileştirilmesi ve korunması esas alınmıştır. Ayrıca, UNESCO'nun kültürel mirasın bütünsel korunmasına ilişkin yaklaşımı doğrultusunda, sadece estetik öğeler değil, aynı zamanda yapının tarihsel dokusu, malzeme yapısı ve mekânsal kurgusu da gözetilmiştir.

NCHA ile Luzern Kantonu DSchG, yapı üzerinde yapılacak her türlü fiziksel müdahalenin yetkili mercilerin gözetimi ve onayı ile gerçekleştirilmesini zorunlu kılmaktadır. NCHA'nın 1967 tarihli düzenlemesinde, kültürel mirasın korunması ve onarımı sırasında "dikkatli yönetim" ve "zarar vermeden iyileştirme" ilkeleri açıkça belirtilirken, Luzern Kantonu DSchG'nin §5. maddesinde, yapıların orijinalliklerini bozmadan korunmasının yasal bir zorunluluk olduğu vurgulanmaktadır.

Hotel Gütsch örneğinde, bu doğrultuda yapılan müdahaleler, yapı envanterinde yer alan değerli unsurların korunarak kullanıma kazandırılmasıyla sınırlı tutulmuş, radikal yapısal değişikliklerden kaçınılmıştır. Yapının korunmasında yalnızca fiziksel elemanların değil, aynı zamanda yapının mekânsal bütünlüğünün ve çevresiyle kurduğu ilişkinin de gözetildiği anlaşılmaktadır. Örneğin, yapının tarihi silüetine zarar verebilecek büyütmelemlerden veya yapının orijinal konturunu değiştirecek müdahalelerden kaçınılmış, restorasyon süreci mevcut ölçeği ve cephe karakterini koruyacak şekilde yürütülmüştür.

Bunun yanı sıra, günümüz konfor ve kullanım standartlarına uyum sağlamak amacıyla yapı içerisine eklenen teknik altyapı sistemleri (elektrik, ısıtma, su tesisatı gibi) yapının tarihi dokusunu olumsuz etkilemeyecek şekilde entegre edilmiştir. Bu uygulamalar, hem uluslararası hem de ulusal koruma ilkeleriyle uyumlu bir müdahale stratejisinin benimsendiğini göstermektedir.

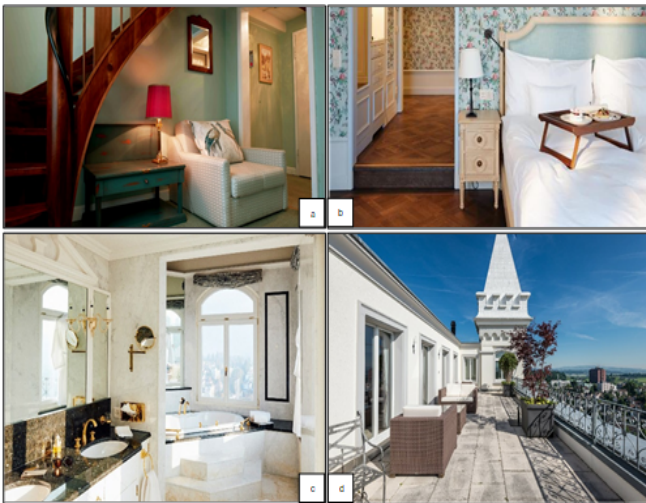
Tablo 2. Hotel Gütsch Uygulamalarının Koruma İlkeleri Açısından Değerlendirilmesi

Koruma Ölçütü	Açıklama	Hotel Gütsch Uygulaması	Değerlendirme
Özgünlük (Authenticity)	Isı yalıtımı. Konaklama yapılarında odaların ve ortak alanların uygun sıcaklıkta tutulması için merkezi veya bölgesel sistemlerin kullanımı.	Otelin tüm odaları ve sosyal alanlarına modern iklimlendirme sistemleri entegre edilmiştir. Bu sistemler yapının orijinal yapısına zarar vermeyecek şekilde yerleştirilmiştir.	✓ Uygun
	Ses yalıtımı (özellikle odalar arası ve dış ortamlar), enerji verimliliği için ısı yalıtımı.	Restorasyon sürecinde odaların mahremiyeti ve konforu gözetilerek ses ve ısı yalıtımı sağlanmıştır. Kaplama ve pencere sistemlerinde bu kriterlere dikkat edilmiştir.	✓ Uygun
	Dedektörler, yangın söndürme sistemleri, acil çıkış rotaları, yangın merdivenleri gibi zorunlu güvenlik unsurları .	Hotel Gütsch, yangın güvenliği açısından uluslararası otel standartlarını sağlamaktadır. Tesis, yangın algılama sistemleri, yönlendirme levhaları ve acil çıkışlara sahiptir. Bu sistemler yalnızca konuk odalarıyla sınırlı kalmayıp, lobi ve restoran gibi ortak kullanım alanlarını da kapsayacak şekilde bütüncül bir güvenlik ağı sunmaktadır.	✓ Uygun
	Engelli erişimi. Fiziksel engeli olan bireyler için asansör, rampa, özel odalar gibi erişim kolaylıklarının sağlanması.	Yapı, tarihi kısıtlamalara rağmen asansör, düz zemin erişimi ve engelsiz odalarla erişilebilirlik kriterlerini büyük ölçüde karşılamaktadır. Bazı otel odalarında ise merdiven veya tek basamaklı geçişler bulunmaktadır (bkz. Şekil 4).	✓ Kısmen uygun
	Dijital altyapı sistemleri. Wi-Fi erişimi, dijital kontrol sistemleri, kartlı giriş, otomasyon gibi çağdaş hizmet unsurları.	Wi-Fi ve dijital altyapı sistemleri yapı içine görünmez müdahalelerle entegre edilmiştir. Misafir deneyimini modernleştirirken tarihi dokuya zarar verilmemiştir.	✓ Uygun
	Yapının Korunması. Yapının tarihsel, mimari ve estetik özelliklerinin (Tavan süslemeleri, duvar oymaları, zemin kaplamaları, aydınlatmalar, elektrik tesisatı gibi unsurlar) korunması.	Ahşap doğramalar, tavan freskleri ve cephe detayları titizlikle korunmuştur, tavanlar ve iç duvarlar kısmen korunmuş.	X Uygun değil
Geri Dönüşümlü Müdahale (Reversibility)	Yapıya yapılan müdahalelerin gerektiğinde geri alınabilir (<i>sökülebilir</i>) şekilde tasarlanması. Kalıcı zarar verilmemesi.	Teknik altyapılar görünmez ve geri alınamaz biçimde duvar ve tavana entegre edilmiştir. Dış cephede herhangi bir müdahale edilmemiştir.	X Uygun değil
Mekânsal Bütünlük (Spatial Integrity)	Yapının iç mekân şeması (plan), dolaşım alanları, hacim oranları gibi <i>mekânsal ilişkilerinin korunması</i> .	Plan organizasyonu korunmuş, yeni fonksiyonlar mevcut hacimlere uyarlanmıştır.	✓ Uygun
Çağdaş Kullanıma Uyum (Compatibility of New Use)	Yeni işlevin (örneğin otel) yapının fiziksel ve kültürel özellikleriyle uyumlu olması.	Otel fonksiyonu tarihi kimliğe uygun olarak başarılı biçimde entegre edilmiştir.	✓ Uygun
Yasal Denetim ve Onay Süreci (Legal Oversight)	Yapıya yapılan müdahalelerin yetkili kurumlar tarafından incelenip onaylanması.	2014 restorasyonu Luzern Kantonu'nun resmi gözetiminde yürütülmüştür [14].	✓ Uygun

Hotel Gütsch'ün 1888 yılında geçirdiği yangının ardından yeniden inşa edilmesi ve 2014 yılında gerçekleştirilen restorasyonla birlikte otele dönüştürülmesi sürecinde, yapının iç mekân düzenlemesi fonksiyonel adaptasyon amacıyla kapsamlı müdahalelere uğramıştır. Bu kapsamda özellikle panoramik salon ve idari ofis gibi kamusal alanların yeni odaya çevrilmesi, mekânsal bütünlüğü bozacak ölçüde bir bölünmeye yol açmıştır.

İç mekan tasarımında, İngiliz içmimar Martin Lawrence Bullard'ın yönlendirmesiyle benimsenen barok ve eklektik üslup doğrultusunda; klasik motifli duvar kâğıtları, lake yüzeyli boyalı mobilyalar, piriç aydınlatma armatürleri, özel dokulu döşemelik kumaşlar gibi malzemeler iç mekânlara hâkim kılınmış; bu estetik tercihler yapının tarihî iç mimarî dokusunun algılanabilirliğini önemli ölçüde azaltmıştır. Ayrıca, tavan süslemeleri ile ilişkili görsel bütünlük zayıflatılmış, ahşap parke yüzeylerin bazı alanlarda korunmuş olsa da birçok bölümde bu zeminler yerini daha modern ve dayanıklı malzemelere bırakmıştır.

Bu müdahaleler sonucunda, yapının geçmişe ait özgün malzeme, yüzey ve orijinal mekânsal kurgusunu temsil eden pek çok unsur ya kapatılmış ya da değiştirilmiştir. Dolayısıyla, uygulamalar özgünlük (authenticity) ve ayırt edilebilirlik (distinguishability) ilkeleriyle olduğu kadar, Luzern Kantonu Kültür Varlıklarını Koruma Yasası'nın [11] §5. maddesi ile de doğrudan çalışmaktadır. Bu yasa, yapının estetik ve tarihî karakter taşıyan iç mimarî detaylarının açık biçimde korunmasını zorunlu kılarken; gerçekleştirilen yoğun dekoratif ve işlevsel müdahaleler, bu karakterin silinmesine neden olacak ölçüde kapsamlıdır. İç mekânda estetik süreklilik sağlanmış görünse de, yapının tarihsel katmanlarının günümüz kullanıcıları tarafından algılanabilirliği önemli ölçüde zayıflamış; bu da koruma hukukunun öngördüğü mekânsal ve malzeme temelli süreklilik ilkesine aykırı bir durum yaratmıştır.



Şekil 4. Aile Odası merdiveni (a), Suite kot farkı (b), Suite banyosu (c) ve Suite'den tek basamakla çıkılan teras bölümü (d) [16]

Şekil 4, engelli erişimine yönelik kısıtları göstermektedir. Yapının bazı odalarında zemin sürekliliğinin sağlanamaması ve kot farklılıklarının rampa ya da asansörle çözümlenmemesi, engelli erişimi

kriterlerini tam karşılayamadığını ortaya koymaktadır. Bu durum, ilgili ölçüt kapsamında "kısmen uygun" değerlendirilmesine neden olmuştur.

Değerlendirme, özgünlük, mekânsal bütünlük, çağdaş kullanım uyumu ve yasal denetim gibi başlıklarda yapılmış; uygulamaların bir kısmının koruma yasalarıyla uyumlu olduğu, bir kısmının ise özellikle "yapının korunması" ve "geri dönüşümlü müdahale" gibi ölçütler açısından yetersiz kaldığı belirlenmiştir (bkz. Tablo 2).

5.4. Konaklama Standartları ve Kullanıcı Konforu

Tarihî yapıların çağdaş konaklama standartlarına uyarlanması süreci, kullanıcı konforunu optimize eden teknik donatıların, yapının strüktürel ve estetik bütünlüğünü zedelemeyecek hassasiyette entegrasyonunu zorunlu kılmaktadır. Château Gütsch örneğinde, ısıtma, iklimlendirme, akustik konfor ve hijyen gibi modern teknoloji gerektiren sistemler, yapının orijinal taşıyıcı sistemine ve iç mekân karakterine asgari müdahale ilkesi gözetilerek uygulanmıştır. Ayrıca, uluslararası otelcilik standartlarının şart koştuğu yangın güvenliği ve tahliye senaryoları, yapının mekânsal bütünlüğü ile çatışmayacak mimari çözümlerle projeye dahil edilmiştir.

Mevcut kamuya açık belgeler ve yapının Luzern Bauinventar'da yer alması, Hotel Gütsch'ün yeniden işlevlendirme sürecinde Luzern Kantonu Kültürel Miras Koruma Yasası ve NCHA kapsamında tanımlanan danışma ve onay süreçlerinin yürütülmüş olabileceğini düşündürmektedir. Özellikle DSchG'nin 1a, 1c ve 5. maddelerinde vurgulanan yetkili makamların sürece dahil edilmesi gerekliliği, teorik olarak bu tür bir dönüşümde kamu kurumlarının gözetimini zorunlu kılmaktadır. Bu çerçevede sağlık standartlarına ilişkin doğrudan teknik bilgilere ulaşılamamış olsa da, İsviçre'de otel işletmeciliğine yönelik yasal düzenlemeler doğrultusunda bu tür yapıların hijyen koşulları, ergonomik donatılar ve kullanıcı sağlığını gözetilen uygulamalar gibi kriterleri karşılaması beklenmektedir. Ancak mevcut belgelerde gerçekleştirilen tüm müdahalelerin hangi kurumlarca onaylandığı, ne şekilde denetlendiği ve hangi uzman görüşleriyle şekillendiğine dair açıklayıcı bilgilere yer verilmemektedir. Bu durum, hem mekânsal müdahalelerin hem de kullanıcı sağlığına yönelik uygulamaların yasal gerekliliklere tam olarak uygun yürütülüp yürütülmediği konusunda kesin bir değerlendirme yapılmasını güçleştirmektedir. Dolayısıyla, yasal çerçeveye uyum sağlandığı varsayılmakla birlikte, sürecin uygulanışındaki şeffaflık eksikliği, bu uyumun ne ölçüde yerine getirildiği konusunda belirsizlik yaratmaktadır.

Konaklama işlevine yönelik dönüşümler, yalnızca yapının fiziksel kapasitesini değil, aynı zamanda iç mekân kalitesini, kullanıcı konforunu ve tarihî dokunun korunma düzeyini de doğrudan etkilemektedir. Hotel Gütsch örneğinde, bu dönüşüm süreci; iç mekân iklimlendirme sistemlerinden dijital altyapılara, mekânsal planlamadan engelli erişimine kadar geniş bir müdahale yelpazesıyla gerçekleştirilmiştir. Yapılan uygulamaların hem çağdaş otelcilik standartlarına hem de kültürel miras koruma ilkelerine uygunluğu,

dönüşümün niteliğini değerlendirmek açısından kritik önemdedir. Özellikle özgünlük, geri dönüşümlü müdahale, mekânsal bütünlük, çağdaş kullanıma uyum ve yasal denetim gibi ölçütler, restorasyonun koruma yasalarına ne ölçüde bağlı kaldığını göstermektedir.

Sunulan Tablo 2’de, Hotel Gütsch’te gerçekleştirilen uygulamaların, belirlenen koruma ilkeleri çerçevesinde nasıl şekillendiğini ve bu ilkelerle ne düzeyde örtüştüğünü sistematik biçimde ortaya koymaktadır. Tablo, her bir ölçüte ilişkin açıklamaları, otel özelinde uygulama örneklerini ve değerlendirme sonuçlarını birlikte sunarak nicel ve nitel bir analiz altyapısı sağlamaktadır. Bu kapsamda, yapıdaki müdahalelerin bazı başlıklarda uyumlu bir yaklaşımla yürütüldüğü, bazı başlıklarda ise koruma ilke ve yasalarıyla çelişen sonuçlar doğurduğu gözlemlenmektedir.

Günümüz otelcilik sektöründe konaklama yapılarından beklenen standartlar, yalnızca konfor ve estetik ile sınırlı kalmayıp sağlık, güvenlik, erişilebilirlik ve sürdürülebilirlik gibi çok boyutlu kriterleri kapsamaktadır. Hotel Gütsch’ün yeniden işlevlendirme sürecinde, tarihi yapının fiziksel ve kültürel bütünlüğünü koruyarak bu standartlara ulaşmak hedeflenmiştir.

Otelin odaları ve ortak kullanım alanları, tarihi mekânların atmosferini yansıtan detaylarla donatılmış olmakla birlikte, uluslararası otelcilik standartlarına uygun konfor öğeleriyle desteklenmiştir. Odalarda sağlanan ısıtma-soğutma sistemleri, ses ve ısı yalıtımı, ergonomik mobilya seçimi ve aydınlatma çözümleri kullanıcı konforunu ön planda tutacak şekilde tasarlanmıştır. Tarihi yapıların çoğunda karşılaşılan mekânsal kısıtlamalar göz önüne alındığında, Hotel Gütsch’te bu standartların başarılı bir şekilde sağlandığı gözlemlenmektedir.

Otelin restoran, bar ve sosyal alanlarında da konaklama deneyimini destekleyen tasarım çözümleri uygulanmıştır. Kullanıcıların hem sosyal etkileşim hem de bireysel dinlenme ihtiyaçlarını karşılayacak farklı mekânlar tasarlanmış; otelin tarihi atmosferi, kullanıcı deneyimine olumlu katkı sağlayacak şekilde korunmuştur.

Günümüz konaklama standartlarının bir diğer önemli bileşeni olan dijital altyapı, Hotel Gütsch’te görünmez müdahalelerle entegre edilmiştir. Wi-Fi erişimi, dijital kontrol sistemleri ve modern aydınlatma çözümleri, tarihi dokunun zarar görmesini engelleyecek şekilde uygulanmıştır.

Ayrıca, otelin erişilebilirlik standartlarına da dikkat ettiği görülmektedir. Tarihi yapıların erişilebilirlik açısından genellikle sınırlı olanaklara sahip olduğu bilinmektedir. Ancak Hotel Gütsch, asansör, engelsiz erişim sağlanan odalar ve ortak alanlarla bu eksikliği minimize etmeyi başarmıştır. Bu da yapının hem tarihsel mirası korurken hem de çağdaş kullanıcı ihtiyaçlarını gözettiğini göstermektedir.

Tüm bu unsurlar, Hotel Gütsch’ün yalnızca estetik ve tarihi değerleriyle değil, aynı zamanda kullanıcı odaklı konaklama standartlarıyla da uyumlu olduğunu ortaya koymaktadır. Bu durum, tarihi yapıların modern yaşamla nasıl bütünleşebileceğine dair önemli bir örnek teşkil etmektedir.

Château Gütsch’ün konaklama amaçlı yeniden işlevlendirme süreci, kültürel mirasın korunması ile çağdaş kullanım gereksinimlerinin bütüncül biçimde ele alındığı dikkat çekici bir dönüşüm örneğidir. Yapının mekânsal organizasyonuna sadık kalınmış; plan kurgusu, dolaşım alanları ve taşıyıcı sistemler büyük ölçüde korunarak otel fonksiyonu mevcut yapıya uyarlanmıştır. Modern kullanıcı ihtiyaçlarına yönelik olarak dijital altyapı sistemleri, ısıtma-soğutma çözümleri ve yangın güvenliği unsurları yapıya entegre edilmiş; bu uygulamalar, tarihî dokuyu doğrudan zedelemeyecek şekilde gerçekleştirilmiştir. Bu yönleriyle ele alındığında, yapı hem DSchG hem de NCHA kapsamında tanımlanan yasal çerçeveye genel hatlarıyla uyum göstermektedir.

Ancak iç mekâna yönelik yapılan bazı yoğun müdahaleler, yapıdaki özgünlük ve ayırt edilebilirlik ilkeleriyle çelişen sonuçlar doğurmuştur. Klasik motifli duvar kâğıtları, lake yüzeyli boyalı mobilyalar, pirinç aydınlatmalar ve özel dokulu döşemelik kumaşlarla oluşturulan dekoratif anlayış, yapıdaki tarihî malzeme ve yüzeylerin büyük ölçüde örtülmesine veya değiştirilmesine yol açmıştır. Bu durum, özgün iç mekân kimliğinin okunabilirliğini azaltmış; özgünlük (authenticity) ve geri dönüşümlü müdahale (reversibility) ilkelerinin tam anlamıyla karşılanmadığını ortaya koymuştur. Özellikle teknik altyapı sistemlerinin geri alınamaz biçimde duvar ve tavanlara entegre edilmesi, restorasyonun ileride yeniden değerlendirilebilirliğini kısıtlamaktadır.

Ayrıca bazı süit ve oda bölümlerinde basamaklı geçişler ve kot farkları gibi erişim engelleri bulunmakta; bu da yapının engelli erişimi kriterlerini yalnızca kısmen karşıladığını göstermektedir. Engellilere yönelik erişim düzenlemeleri bulunsa da, her alan için eşit erişim sağlanamamış olması, çağdaş konaklama standartları açısından eksiklik olarak değerlendirilebilir.

Sonuç olarak, Château Gütsch’ün yeniden işlevlendirme süreci, mimarî bütünlüğü koruma ve çağdaş kullanımı entegre etme konusunda belirli ölçütlerde başarılı bir örnek oluşturmaktadır. Ancak iç mekân müdahalelerinde estetik tercihlerle koruma ilkeleri arasında zaman zaman çelişkiler oluşmuş; bu durum yapının uzun vadeli tarihsel ve kültürel sürdürülebilirliği açısından eleştirel bir değerlendirmeyi gerekli kılmıştır. Yine de yapı, hem yerel kimliği destekleyen hem de ekonomik sürdürülebilirlik sağlayan, çok katmanlı bir koruma-yeniden kullanım projesi olarak dikkat çekmekte ve benzer nitelikteki yapıların dönüşümüne rehberlik edebilecek potansiyele sahiptir. İsviçre örneği, Türkiye’deki benzer kültürel miras yapılarının yeniden işlevlendirilme süreçleri için de karşılaştırmalı bir perspektif sunmaktadır. Özellikle Türkiye’deki benzer projelerde, işlevlendirme sürecinde iç mekân özgünlüğünün dekoratif kaygılara kurban edilmemesi ve yasal denetim mekanizmalarının iç mimari ölçeğinde de etkin işletilmesi gerekliliği, bu çalışmanın ortaya koyduğu en önemli çıkarımlardan biridir.

Bilgilendirme/Teşekkür

6. Sonuç ve Değerlendirme

Dergi editörlüğüne ve makale hazırlama aşamasında destek veren tüm kişilere teşekkür ederiz. Çalışma kapsamında herhangi bir finansal destek alınmamıştır.

Yazarların Katkısı

Ferhat Koyuncu: Fikir, Literatür taraması, Düzenleme, Analiz, Metin Yazma, **Can Mehmet Hersek:** Fikir, İnceleme, Danışmanlık, Metin Yazma, Eleştirel İnceleme.

Çıkar Çatışma Beyanı

Yazarlar, bu çalışma ile ilgili olarak sonuçları veya yorumları etkileyebilecek herhangi bir finansal ya da başka bir çıkar çatışmasının bulunmadığını beyan ederler.

Araştırma ve Yayın Etiği Beyanı

Bu çalışma, ulusal ve uluslararası araştırma ve yayın etiği kurallarına uygun olarak hazırlanmıştır. Çalışma kapsamında etik kurul onayı gerektiren herhangi bir işlem veya uygulama bulunmamaktadır.

Kaynakça

1. Ashworth, G. J. (1991). *Heritage planning: Conservation as the management of urban change*. Groningen: Geo Pers.
2. Belser, E. M., Rüegg, E., & Molinari, E. (2010). *The impact of uniform laws on the protection of cultural heritage and the preservation of cultural heritage in the 21st century*. Leiden, Hollanda: Brill | Nijhoff.
3. Bullen, P. A., & Love, P. E. D. (2011). Adaptive reuse of heritage buildings. *Structural Survey*, 29(5), 411–421. <https://doi.org/10.1108/02630801111182439>.
4. Cantacuzino, Ş. (1975). *New Uses for Old Buildings*. London: Architectural Press.
5. Conejos, S., Langston, C. A., & Smith, J. (2011). Improving the implementation of adaptive reuse strategies for historic buildings. *The IX International Forum of Studies: S.A.V.E. Heritage* (ss. 1–10). Naples: Institute of Sustainable Development and Architecture.
6. Douglas, J. (2006). Building adaptation. *Structural Survey*, 24(2/3), 143–161. <https://doi.org/10.4324/9780080458519>.
7. Dümcke, C., & Gnedovsky, M. (2013). *The social and economic value of cultural heritage: Literature review*. European Expert Network on Culture. (EENC). <https://www.interarts.net/descargas/interarts2557.pdf>, Accessed: 11.04.2025.
8. Hotel Château Gütsch. (t.y.). *Our History*. https://www.chateau-guetsch.ch/en/our-history/?_gl=1*knablk*_up*mq.*_ga*mtg1otqwnmxi4xnzq5otm2nzc*_ga_72wczl0kgj*cze3ndk5mzy3nzmkbzkekzdekde3ndk5mzy3nzkaj u1jgwwjggw, Accessed: 12.04.2025.
9. International Council on Monuments and Sites (ICOMOS). (1999). *Principles for the conservation of historic towns and urban areas (The Valletta Principles)*. Adopted at the 12th General Assembly, Mexico. [https://www.icomos.org.tr/Dosyalar/ICOMOS TR_en0162583001587378501.pdf](https://www.icomos.org.tr/Dosyalar/ICOMOS_TR_en0162583001587378501.pdf), Accessed: 15.04.2025
10. İsviçre Federal Doğa ve Kültürel Mirasın Korunması Yasası (NCHA). (1966). *Federal Act on the Protection of Nature and Cultural Heritage (NHG, SR 451)*, https://www.fedlex.admin.ch/eli/cc/1966/1637_1694_1679/de, Accessed: 14.06.2025.
11. Luzern Kantonu. (2014). *Kültür Varlıklarını Koruma Yasası (DSchG, SRL Nr. 595)*, https://srl.lu.ch/app/de/texts_of_law/595, Accessed: 15.04.2025.
12. Meier, A. (2025, 2 Nisan). Hotel Gütsch restorasyonu hakkında kişisel görüşme. Luzern.
13. Plevoets, B. & Van Cleempoel, K. (2019). *Adaptive Reuse of the Built Heritage: Concepts and Cases of an Emerging Discipline*, London: Routledge. <https://doi.org/10.1186/s43238-022-00054-0>.
14. Stadt Luzern Stadtrat. (2012, 14 Haziran). *Was geschieht mit dem Hotel Gütsch? Antwort auf die Interpellation Nr. 247 2010/2012*. https://www.stadtluzern.ch/_docn/2232839/Was_geschieht_mit_dem_Hotel_Guetsch.pdf, Accessed: 14.06.2025.
15. UNESCO. (1972). *Convention Concerning the Protection of the World Cultural and Natural Heritage*, <https://whc.unesco.org/en/conventiontext/>, Accessed: 14.04.2025.
16. Luxury Hotel Guides. (t.y.). Gütsch, İsviçre, Luzern. <https://www.luxuryhotelsguides.com/>, Accessed: 20.06.2025
17. Château Gütsch demiryolu, İsviçre, Luzern. <https://www.chateau-guetsch.ch/en/our-history>

