



Arşiv Belgeleri Işığında Osmanlı'nın Son Dönemlerinde “Gezinti”nin Mekânları ve Millet Bahçeleri

Oya ŞENYURT¹

ÖZ

Osmanlı dünyasında hava, mekân değişiklikleri ve manzara seyri bağlamında belirlenen gezme eylemini genel olarak tanımlayan ve mekânsallaştıran bazı sözcükler bulunmaktadır. Bunların içinde uzun yıllar kutlamaların, boş zaman geçirme anlarının ve sosyalleşme mekânlarının vazgeçilmezini “mesire”ler oluşturmuştur. 19. yüzyılın ikinci yarısında ortaya çıkan “Millet Bahçeleri” ise konumları, işlevleri, inşa kararları ve süreçleri ile farklı bir kent mekânı oluşumunun izlerini taşımaları açısından bir kırılma noktası yaratarak, halkın yeni ilgi odağı haline gelmişlerdir. Bu makalede, gezinin mekânları hakkında sözcükler üzerinden yapılan saptamalardan yola çıkılarak, Osmanlı'nın son dönemlerinde yeni bir eğlence ve gezi mekânını ortaya çıkaran bazı “Millet Bahçeleri” incelenecektir. Özellikle, “Tepebaşı ve Taksim Millet Bahçeleri” gibi “Millet Bahçesi” adıyla inşa edilmeye niyet edilen girişimler, kent mekânlarının oluşumunu sağlayan kararlar, inşa, tamir, işletme, kullanım biçimleri ve geleneksel gezinti mahallerinden ayrıldığı noktalarla makalede genel olarak ele alınmıştır.

Anahtar Kelimeler: Millet Bahçeleri, Mesire, Gezi, Gezinti.

Late Ottoman Period's Spaces of “Excursion” and National Gardens in The Light of Archieve Documents

ABSTRACT

In Ottoman World, there're some words that define and spatialize the excursion practise in general which is defined as part of air, spatial variances and watching the view. Among these, excursion spaces (mesire) are essential places that are used for celebrations, spending leisure times and socialising. National gardens that emerged in the second half of 19th century, created a breaking point and became a new center of attention of society in the sense of their traces of different urban space creation with regard to their locations, functions, construction decisions and processes. In this article, some national gardens which revealed a new entertainment and excursion space in the late Ottoman period will be examined on the basis of findings over the words regarding the excursion spaces. Especially, it is necessitated to discuss that the seperation points of “National Gardens (Millet Bahçeleri)” from traditional excursion spaces with the decisions, construction, renewal, management and usage that provide aforesaid creation of urban spaces over “Tepebaşı and Taksim National Gardens”.

Keywords: National Gardens, Excursion Space, Excursion.

¹ Prof. Dr., Kocaeli Üniversitesi, Mimarlık ve Tasarım Fakültesi, Mimarlık Bölümü

* İlgili Yazar / Corresponding Author: oya.senyurt@kocaeli.edu.tr.

Gönderim Tarihi: 10.08.2018

Kabul Tarihi: 18.09.2018

1. GİRİŞ

Osmanlı dünyası "gezme" eylemi üzerine çeşitli mekân adları üretmiş ya da başka dillerdeki bazı sözcükleri kullanmıştır. Gezmeye gidilen alanın ifade biçimlerindeki değişimler gezintinin amacıyla doğrudan ilgili olduğu gibi, mekânsal farklılıklarla da yakından ilişkilidir. Gezilen kentsel mekânların tarihi süreçteki izlerini yakalamak hedeflendiğinde, bugün çoğu unutulmuş olan mekân adlandırmalarının kullanımları ve üretilmelerine ilişkin tespitlerin önemli olduğu dikkat çekmektedir. Bu bakış açısıyla değerlendirildiğinde bugünkü araştırmacıların onlara ne ad verdiği değil, o günün dünyasında nasıl adlandırıldıkları önem kazanmaktadır. Devlet Arşivi'ndeki belge özetleri üzerinden yapılan taramalar hangi mekânın "gezi", hangisinin "mesire" ya da "bahçe" olarak ifade edildiği hakkında kimi zaman bulanık kimi zaman kesin bir algının oluşmasını sağlaması açısından incelenmeye değer gözükmektedir. Bu sebeple kentteki bir mekân parçasını anlamlandırmadaki kıstasların neler olabileceği hakkında tespitler yapabilmek için söz konusu sözcükler ve bu sözcükleri konu edinen belgeler önem kazanmaktadır. Arşiv belgeleri üzerinden resmi yazışmalardaki kullanımları belirlenen ve gezme eyleminin maksadını çeşitlendiren bazı sözcüklere makalede değinilerek, bu amaçla ortaya çıkarılan mekânların neler oldukları anlatılmaya çalışılacaktır.

Osmanlı dünyasında gezme, sağlık için "tebdil-i mekân" (mekân değişikliği) ya da "tebdil-i hevâ (hava değişikliği)" eylemidir ve bu eylemin gerçekleşmesi için hayatın rutinleşmiş düzeninden boşaltılmış bir sürenin ayrılması gerekir. Kuşkusuz gezme eylemi böyle bir yaklaşımla keyfi değil, pragmatik bir bakış açısıyla ele alınmaktadır. Bu anlamda gezme eylemi ile gezilerin yapıldığı mekânlar, iç içe geçen bazı sözcüklerle ifade edilmiştir. Bunlar, "teferrüç", açılma, ferahlama, gezinti, gezintiye çıkıp gam dağıtma, "teneffüs", nefes, soluk alma, yorgunluk atmak için dinlenme ve gezinti anlamına gelen "tenezzüh" sözcükleridir (Devellioğlu, 2010, s. 1233, 1256, 1257). Kimi zaman yer bildiren "gâh" edatıyla birlikte telaffuz edilen "tenezzüh", gezilen mekânı adlandırmak için kullanılmıştır. Bununla birlikte "tenezzüh" sözcüğünün arkasından gelen bazı isimler mekânın niteliği açısından da fikir verebilir. Söz gelimi arşiv belgelerinde "tenezzüh vapuru" ifadesi dikkat çeker. Adı geçen tüm bu sözcükler genel olarak kentin dışında, doğa ve deniz ile baş başa kalınabilecek alanları tanımlamakla birlikte; gezme eyleminin maksadının hayatın gailisinden kopup ferahlama, üzüntüden kurtulma, hayat yorgunluğunu atma gibi sebeplerle yapıldığını düşündürür. Bu sözcüklerin hiçbirinde eğlenmeyi ya da sosyalleşmeyi gerektirecek bir anlam bulunmamaktadır. Bu durum ise gezme eyleminin işlevinin tamamen içsel rahatlığa kavuşturma ve ruhsal sağlığı iyileştirici yönleriyle diğer bir deyişle faydacı biçimde ele alındığını gösterir. Kuşkusuz söz konusu sözcüklerin anlamları böyle bir yorum yapılmasını gerektiriyorsa da; Osmanlı insanının eğlence anlayışı çerçevesinde gezi alanlarında sıkı kontroller eşliğinde çeşitli organizasyonlar gerçekleşmiştir. Ancak yine de teferrüç, tenezzüh, teneffüs gibi sözcükler mesirelerin kullanımı ve keşfinin gerisindeki niyetin belirleyicisidirler. Bu sözcükleri ortaya çıkaran bozulmamış ve dokunulmamış doğa parçasıdır. Olduğu gibi kabullenilen ve biçim vermeye çalışılmayan kent parçası, insan eliyle oluşturulan yapılı çevreden kaçış yeri olarak görülmüştür.

“Gezi” ve “gezinti mahalli” de arşiv belgelerinde rastlanan bir başka ifade biçimidir. Ancak, bu sözcükler her zaman kentin uzağında bir doğal ortam tanımlamazlar. Çoğu kez yakınlarında bulunan bir yapı ile ilişkili olarak ele alınarak, mekân tarifi açısından sınırları belirlenmiş büyük ya da küçük bir bahçeyi tarif ederler. Ayrıca yapı içindeki odalardan geriye kalan alanlara da “gezi” ya da “gezinti mahalli” adı verilir². Bu sözcük uzun bir kıyı çizgisi ya da sokak boyunca yürümek anlamına da gelir ve bu biçimde Osmanlı'nın son dönemlerinde bazı belgelerde dikkat çeken “*piyasa mahalli*” veya “*piyasa meydanı*” tabirleriyle eş anlamlı kullanılabilir³. 20. yüzyılın başında Ramazan eğlenceleri ile ortaya çıkan “piyasa” terimi Direklerarası'nda yaya ya da arabayla gezinti yapan ve iğne atılsa yere düşmeyecek bir kalabalığın caddeyi hiç acele etmeden inip çıkması ile Osmanlı Türkçesi'ne dahil olmuştur. Böylelikle, 1900 yılı dolaylarında Osmanlı Türkçesi'nde bu gezintiyi nitelemek için alışıldık terimlerin yanında İtalyan kökenli “piyasa” terimi de kullanılmaya başlar (Georgeon, 2018, s. 119)⁴.

“Park” ise İngilizce'den dilimize gelmiş bir sözcüktür. Ancak, arşiv belgelerinde bu sözcüğün çoğunlukla Gülhane Park'ı için kullanıldığı dikkat çeker. Osmanlı'nın son dönemlerinde gerçekleşen “Millet Bahçeleri” de günümüzde pek çok kaynakta “park” olarak ifade edilmelerine rağmen, belgelere bu mekânların bulunduğu semtin adı da eklenerek (Tepebaşı Millet Bahçesi ya da Tepebaşı Bahçesi) kaydedilmişlerdir. Hava ve mekân değişiklikleri bağlamında belirlenen gezme eyleminin mekânlarını genel olarak tanımlayan söz konusu kelimeler dışında, Osmanlı dünyasında kutlamaların, boş zaman geçirme anlarının ve sosyalleşme mekânlarının vazgeçilmezini uzun yıllar “mesire”ler oluşturmuştur. 19. yüzyılın ikinci yarısında ortaya çıkan “Millet Bahçeleri” ise konumları, işlevleri, inşaa kararları ve süreçleri ile farklı bir kent mekânı oluşumunun izlerini taşımaları açısından bir kırılma noktası yaratarak halkın yeni ilgi odağı haline gelmişlerdir.

Bu makalede, gezinin mekânları hakkında sözcükler üzerinden yapılan saptamalardan yola çıkılarak, Osmanlı'nın son dönemlerinde yeni bir eğlence ve gezi mekânını ortaya çıkaran bazı “Millet Bahçeleri” ele alınmıştır. Özellikle, “Tepebaşı ve Taksim Millet Bahçeleri”nin yapım kararları, inşaa, tamir, işletme ve kullanım biçimleri ile geleneksel gezinti mahallerinden ayrıldığı noktalar değerlendirilmiştir.

2. GEZİNTİNİN MEKÂN LARI

2.1. “Gezi”/ “Gezinti Mahalli”

“Gezi” sözcüğünün ilk anlamı, ülkeler ya da kentler arasında, gezmek, görmek, tanımak, dinlenmek amacıyla ya da bir iş dolayısıyla yapılan uzun yolculuktur. İkinci anlamı ise kent içinde, gezilip hava alınması için düzenlenmiş park, gezinti yeridir.

² Ancak, Kosova Murad Hüdavendigâr Türbesi'nin çiziminde uygun görüldüğü biçimiyle, “*aralık ve gezinti*”, laflama, sohbet etme, zaman geçirme, nefeslenme alanı olarak düşünülmüş, planda tasarlanmış ve tanımlanmış olsa bile bu varsayımlar mekânın hangi zaman aralıklarında ve nasıl kullanılacağına dair tanımsızlıklarını sürdürmüştür (Şenyurt, 2012, s. 285-311).

³ Bingazi'deki “piyasa meydanı”ndan söz eden belge için bkz. BOA., ZB., Dosya no: 319, Gömlek no: 70. Kartal'daki “piyasa mahalli”nin tasarımı ile ilgili belge için bkz. BOA., A.AMD., Dosya no: 40, Gömlek no: 56.

⁴ Ayrıca bu tespit için söz konusu kaynaktan bkz. s. 262, 34 numaralı dipnot.

Gezinti, ise uzak olmayan bir yere yapılan gezi, tenezzüh, kale duvarlarının iç tarafında kuleleri birbirine bağlayan dar yol, bir çalgıyla belli bir parça çalmaksızın ezgiler çıkarma işi, evlerde oda kapılarının açıldığı aralık, koridor, sofa, balkon anlamlarına gelmektedir. Bununla birlikte bir yapının ön ya da arka bahçesi anlamında da kullanılmıştır. Başbakanlık Osmanlı Arşivi'nde yer alan fotoğraflar içinde Yanya Hamidiye İnas (Kız) Mektebi'ne ilişkin bir fotoğrafta yapının batısında kalan dar bahçe, "gezinti mahalli" olarak adlandırılmıştır (Fot.: 1) (BOA., FTG., Gömlek no: 30). Bu sebeple bir mekân olarak "gezinti", aynı "gezi" teriminde olduğu gibi bir yapının etrafında yer alan duvarlarla sınırlı boş zaman geçirme alanı veya söz konusu yapılara çeşitli amaçlarla hizmet eden bahçe olarak tanımlanabilir.



Fot.1: Yanya Hamidiye İnas (Kız) Mektebi'nin batısında kalan "gezinti" mahalli
("Binanın cihet-i garbîsindeki gezinti mahalli", BOA., FTG., Gömlek no: 30).

Günümüz sözlüklerinde yer alan anlamlarına rağmen "gezinti", Osmanlı arşiv belgelerinde sınırları belirlenmiş ve yakınındaki bir yapıya göre konumlanan üstü açık alanlar olarak da tarif edilmiştir. Söz gelimi, bir belgede Toptaşı Bimarhanesi'nin harem

bölümündeki “gezinti mahalli”nden söz edilerek toprak olan bu alanın yağmurda çamura dönüşmesi nedeniyle zemine çimento dökülmesi uygun görülmiştir (BOA., İ.ŞD., Dosya no: 87, Gömlek no: 5151). Bimarhanenin plan ve fotoğraflarına bakıldığında söz konusu gezinti mahallinin avlu olabileceği düşünülmektedir. Benzer bir tanım, Antalya Nisa Hastanesi’nin gezinti mahallindeki duvardan söz ederek tamiri için havalename gönderilmesini talep eden (BOA., DH.MB.HPS., Dosya no: 5, Gömlek no: 4) belgede yer alır. Buradan gezi ya da gezinti mahallinin duvarlarla ya da yapılarla çevrilmiş ve sınırlandırılmış bahçeler, avlular olduğu sonucu çıkar. Salonların önündeki sundurmalı alanlar ve odaların arasındaki yarı açık veya kapalı mahaller de gezi veya gezinti mahalli olarak ifade edilirler.

Ayrıca yapıdan bağımsız tariflerinde “gezi”nin uçsuz bucaksız bir alan olmadığı ve mesire alanları gibi büyük koruluklara sahip bulunmadığı söylenebilir. Yapıdan bağımsız olma durumunda bir bahçe veya bostan büyüklüğündedir. Sayda’da ikamet eden rahiplere bir “gezinti ve ferah yeri” olmak üzere Ciba (?) kazasına bağlı bir bostanın ihsan edilmesi talebinde bulunulan belgeye göz atıldığında (BOA., M.VL., Dosya no: 768, Gömlek no: 22), bu tespiti yapmak mümkün olur. Sözcük aynı zamanda bir kıyı veya cadde boyunca kişilerin yürüyüş yaptıkları doğrusal bir güzergâhı da tarif edebilir. Böyle bir faaliyet piyasa yapmak anlamına gelir ki; bir belgede piyasa yapmak için bir tasarı geliştirildiğine rastlanır. Belgeye göre, Kartal’da “piyasa mahalli”nin planı çizilerek uygulanmıştır (BOA., A.AMD., Dosya no: 40, Gömlek no: 56). Selanik’teki Rıhtım Caddesi’nde yer alan Beyaz Kule’nin içindeki mahkûmları konu edinen bir belge; ahalinin gezinti mahalli olarak söz konusu cadde ile Beyaz Kule civarını tanımlanmıştır (Fot.: 2) (BOA., DH.MKT., Dosya no: 1493, Gömlek no: 82).



Fot. 2: Selanik’teki Beyaz Kule ve etrafındaki “gezinti mahalli” (Fot.: Oya Şenyurt, 2017).

2.2 Park

"Park" sözcüğü ise sınırları belirlenmiş çim alan anlamına gelir ve İngilizce'den dilimize yerleşmiştir. Arşiv belgelerinde Gülhane Parkı önde olmak üzere, Yıldız ve Beykoz Parkları'ndan söz edilir. "Park" sözcüğünü kullanmak için kimi zaman eski çayırırlıkların ve mesire alanlarının⁵ bir kısmının dönüştürülmesi ya da eski "Millet Bahçeleri"ne bu adın verilmesi gereklidir⁶. Kentteki kırık alanların park adı altında tanımlı hale getirilmesi için bir müdahaleye ihtiyaç vardır. Ancak, yerel yönetimlerin kolaylıkla bu izinleri verdiği söylenemez⁷. İstanbul'daki en önemli girişim, Cemil Topuzlu'nun Şehreminiği yaptığı dönemde gerçekleştirilmiştir. Buna göre C. Topuzlu birçok bostanın, büyük karakol binalarının, ahşap barakaların bulunduğu Gülhane denilen geniş araziye park yapmak için bilâ-bedel (bedelsiz) almış ve bu işi bahçeler mütehasısı Mösyö D'eruvan'a havale etmiştir. Mösyö D'eruvan buraya 20.000'i aşkın çeşitli cinsteki ağaçları diktirerek geniş bir yol açmış ve parkı deniz kenarına kadar uzatmıştır. Ancak belediyeye bırakılan bu arsanın parka dönüştürüldükten sonra, ticari amaçlı işletilmesine ve belediyeye menfaat sağlayacak bir girişimde bulunulmasına Sultan Reşad tarafından izin verilmemiştir (Topuzlu, 2017, s. 150, 153). Buradan anlaşılacağı gibi Gülhane Park'ı, Osmanlı'da geleneksel gezi alanlarından olan mesire anlayışı ile halka açılmıştır. Bu yaklaşım, Gülhane Park'ını "Millet Bahçeleri"nin ortaya çıkış biçimlerinden ayırır.

2.3 Mesireler

Bilindiği gibi, eski İstanbul'da pek çok mesire yeri vardı⁸. Bu gezinti alanlarından İstanbul'un en ünlü ve tarihi oldukça eskiye dayanan mesire yeri, Kâğıthane semtidir

⁵ Yoğurtçu Çayırı'nın parka dönüştürülmesi talebi için bkz. BOA., DH.İD., Dosya no:218, Gömlek no: 22.

⁶ Sermet Muhtar Alus, Tophanelioğlu'ndaki Millet Bahçesi'nin park olduğundan söz eder (Alus, 1997, s. 196).

⁷ Park olarak düzenlenmesi için patrikhanenin para toplayarak girişimde bulunduğu Fener'de vapur ve kayık iskeleleri arasındaki meydanın yangın ve olağanüstü hallerde kullanılmak üzere olduğu gibi bırakılması uygun bulunmuştur. Bunun için bkz. BOA., DH.MKT., Dosya no: 1650, Gömlek no: 74.

⁸ Adalar: Büyükada'da Çamlıklar ve tepesi, Heybeli'de Çam Limanı, Üsküdar ve Kadıköy tarafları: Kadıköy'ünde: Kuşdili Çayırı, Yoğurtçu Çayırı, Fener Bahçesi, Kalamış, Haydarpaşa Çayırı, Erenköy'ünde: Çiftehavuzlar, Mama (Göztepe'de Merdivenköyü'ne giderken), Kayışdağı'nda: Su menbai, Alemdağı'nda: Orman Çamlıca'da: Büyük Çamlıca Tepesi, Küçük Çamlıca Tepesi, Libade, Üsküdar tarafında: Şemsipaşa Köşkü yeri, İbrahim Ağa Çayırı, Susuz Bağı, Alay Köşkü Yeri, Duvardibi, Boğaziçi'nin Anadolu tarafı: Beylerbeyi'nde: Havuzbaşı, Vanıköy'ünde: Top mahalli, Anadoluhisarı'nda: Göksu ve Küçüksu Çayırı, Anadoluhisarı tepesinde: Kavacık, Anadoluhisarı arkasında: Hekimbaşı Çiftliği, Kanlıca civarında: Paşabahçesi, Sultaniye Çayırı, Çubuklu Çayırı, Kanlıca Tepesi'nde Mihrabad, Kanlıca arkasında Göztepe su menbai, Beykoz'da: Meşhur çayır, Karakulak Suyu menbai, Beykoz Tepesi'nde Yuşa Tepesi, Beykoz civarında Tokad Kasrı Çayırı, Anadolu Feneri. Boğaziçi'nin Rumeli tarafı: Sarıyer'de: Fırıldak Bahçesi, Hünkar, Çırçır, Fındık, Kestane, Otuzbir suları mevkileri, Tarabya civarında: Kalender, Tarabya'da Çayır, Mirgün'de (Emirgan'da): Koru, Boyacıköyü'nde: Fıstıklı, Rumelihisarı'nda: Baltalimanı Çayırı, Rumelihisarı Tepesi'nde Şehitlik

(Fot.: 3). Balıkhane Nazırı Abdülaziz Bey'e göre, İstanbul'un en meşhur mesiresi olarak Kâğıthane'nin diğer mesirelere göre şehre daha yakın olması, Beyoğlu tarafında oturan halkın da yaya olarak ulaşmasını olanaklı kılmıştır (Balıkhane Nazırı Ali Rıza Bey, 2011, s. 118). Rumeli yakasındaki ulaşım kolaylıkları doğduktan sonra moda olan Florya, Soğuksu vb. mesire yerlerinin bir bölümü de Beşiktaş'tan Yıldız'a ve Boğaz'a uzanan çizgi üzerindedir (Sezer ve Özyalçiner, 2005, s. 259).



Fot. 3: Bir kartpostalda Kâğıthane mesiresi (İ.B.B. Atatürk Kitaplığı, Krt_006514).

Kâğıthane ise kentteki mesire alanları içinde İstanbul'un fethinden itibaren Osmanlıların gezip eğlenme yeri olarak en fazla kabul gören semttir. Kanunî Sultan Süleyman zamanında Kâğıthane'den çok fazla yararlanılmadığını ve bunun mesafenin uzaklığıyla ilgili olduğunu belirten Ahmet Refik Altınay, Kâğıthane'nin en meşhur gezinti yerlerinden olduğu dönemin, IV. Murad'ın saltanatına rastlayan yıllar olduğunu kaydeder. Bu sebeple 17. yüzyıl Kâğıthane'nin bir mesire yeri olarak en fazla talep görmeye başladığı dönemdir (Altınay, 2014, s. 29, 41). Bununla birlikte, Osmanlı İstanbul'unda mesire olarak halkın kullanımına da açılan alanların büyük ölçüde sultanların tercihleriyle belirlendiği dikkat çekmektedir. Saray bahçelerinin boyutları

Tepesi, Bebek'te: Köşk yeri, Beşiktaş'ta: İhlamur, Beşiktaş arkasında: Zincirlikuyu, İstanbul ve civarı: Kağıthane'de: Kağıthane Mesiresi, Silahtarağa Çeşmesi, Kasımpaşa'da: Ayine Kavak (Aynalıkavak) Köşkü yeri, Kasımpaşa üstünde: Ok Meydanı, Eyüp'te: Fulya Bahçesi, Türbe Bahçesi, Bahariye Köşkü yeri, Makriköy (Bakırköy) tarafı: Söğütlüçeşme, Sakızağacı, Siyavuş Paşa Çiftliği, Veli Efendi Çayırı, Bayram Paşa Çayırı, Ayastafanos (Yeşilköy): Florya. Bunun için bkz. (Gürbüz, 2009, s. 45).

mesireler kadar büyük ölçülere sahip değilse de; saray bahçelerindeki koruluklar, çiçek bahçelerinin düzenlenişi ve meyve ağaçlarının varlığına ilişkin tercihler (Kartal, 2009, s. 20), İstanbul'un bazı mesire alanlarıyla benzerlik gösterir. Daha doğru bir deyişle Lale Devri'nden sonra sarayın bahçe zevki mesire alanlarındaki doğaya müdahale tercihini belirlemede etkili olmalıdır.

Diğer taraftan bu alanların geniş halk kitlesini kendisine çekmesi, önceleri ulaşım zorluğu nedeniyle uzak olarak algılanmaları ve bu sebeplerle kullanılmamaları sorunu, özellikle Boğaziçi'ndeki mesire alanlarının çevresinde oluşan mahalleler yoluyla zaman içinde yeni yerleşim yerleri olarak kent hayatına dâhil edilmesiyle çözümlenmiştir (Gürbüz, 2009, s. 45). Ulaşım araçlarının gelişmesiyle farklı mesire alanları yaratılmış ve yapılan geziler artmıştır. Mesirelerin keşfi ve bu alanlara rağbet halkın talepleriyle değil, yine sultanların yönlendirmesi ve kararlarıyla gerçekleşmiştir. Söz gelimi, II. Selim tahta çıktığı zaman Tarabya önem kazanmıştır. Beşiktaş bahçeleri ise II. Beyazıt döneminde ünlenmiştir (Refik, 1998, s. 26). II. Mahmud'un Çamlıca'ya olan sevgisi vezirlerin ve diğer ileri gelenlerin ilgisini arttırmış, çeşitli köşkler yaptırılmış, burası yazlığa çevrilmiştir. Aynı zamanda halk gezinti için Çamlıca'ya gelmiş, bir taraftan ağaçların altında serinlerken (Sevengil, 1998, s. 134) diğer taraftan denizi ve İstanbul manzarasını seyretmeyi sürdürmüştür. Abdülhak Şinasi Hisar'ın "*Çamlıca'daki Eniştemiz*" adlı romanına, II. Abdülhamid döneminde geçen olaylar ve mekân algılarının tespiti amacıyla bakıldığında; "*bolluk zamanı*" olarak ifade edilen dönemlerde inşa edilen vezir köşkleri bir semt olarak Çamlıca'nın nasıl farklı süreçlerden geçtiğini gösterir. Diğer bir deyişle, II. Abdülhamid döneminde Çamlıca'nın gerileme devrinde olduğu söylentileri ve kent parçasına ilişkin bu algının, yazar tarafından halk arasında yaygın olduğu vurgulanır. O dönemde yaşını başını almış hanımların özellikle çocuk yaştakilere, "*Çamlıca'nın asıl civcivli zamanı Sultan Abdülaziz devrindeydi! Çamlıca'yı asıl o zaman görmeliydin!*" demeleri, Abdülaziz'in ihya ettiği bir semt olarak düşünülmesini gerektirir (Hisar, 2008, s. 26). Çamlıca'nın bütün Osmanlı devrinin son ihtişamlarına sahne olduğu bir semt olarak algılanması; Sultan Aziz devrinin atları, arabaları, avları, köşkleri, debdebesini yaşatmasındandır. Diğer bazı kent mekânları da dönemsel farklılıklardan ve sultanlardan kaynaklanan sebeplerle sıkça kullanılır ya da kolaylıkla terk edilebilirlerdi. Söz gelimi, Kanunî Sultan Süleyman zamanında mesire alanı olarak ünlenen Çengelköy Kuleli Bahçe, 17. yüzyılda Kâğıthane'nin tercih edilmesi nedeniyle, tümüyle şöhretini yitirmiştir.

Saray bahçeleri gibi kamuya açık olan gezinti alanları da halkın tercihleri ve kent mekânlarının keşfi ile ortaya çıkmamıştır. Bu alanların büyük ölçüde sultanların tercih ve zevklerine göre belirlendiği ve halkın da kullanımına açıldığı söylenebilir. Mesire alanlarının her birinin ayrı bir özelliği ve töresi olduğuna dikkat çeken Refik Ahmet Sevengil, bir mesireye gidilmesi için o mekânın bazı niteliklerinin olması gerektiğini düşündürür (Sevengil, 1998, s. 135). Su, manzara ya da seyir alanı, geniş çayır, tümüyle bir koruya sahip olmasa da ağaçlık ve çamlık alanlar, çiçekler, sesi dinlenen kuş cinslerinin farklılığı, içinden geçen akarsu ya da derenin kıyısında oturmanın verdiği zevk gibi pek çok özellik bu alanları cazip hale getirmekteyse de; mesire alanlarını içeren her semtin bir yiyeceği ile ünlü olması söz konusu alanlara gitmek için bir başka sebeptir. Beykoz'un paçası, Boğaz'ın balıkları, Çekmece'nin balık yumurtası, Kanlıca'nın yoğurdu Boğaz mesirelerinin meşhur yiyecekleri içinde değerlendirilir

(Saraçoğlu, 2005, s. 4). Bununla birlikte çoğu aile için Mayıs ayında süt içmek, sütlü tatlılar yemek, İstanbul'un yerleşmiş âdetlerinden biri haline geldiğinden süt üretimi bol olan Alibeyköy ve Kâğıthane, bahar aylarında İstanbul halkı için gezilecek gözde semtlerdir (Ayverdi, 2015, s.189).

17. yüzyıldan imparatorluğun sonlarına kadar mesireye gitmek önemli bir eğlence biçimidir ve günü birlik gezi alanları olan mesireler aynı zamanda bir piknik alanı olarak da değerlendirilmiştir. Bazı edebi eserlerde 19. yüzyılın sonlarında, konaklarında geçirdikleri kış mevsimini dört-beş Kâğıthane gezintisiyle tamamlayan ve sonra yazlıklarına çekilen İstanbullu zenginlerden söz edilir (Uşaklıgil, 2018, s. 67). Burada Kâğıthane mesiresinin kışlık konak ve yazlık köşk/yalı arasında günü birlik kullanılan açık bir ara mekân olduğu söylenebilir. Mesireler kadınların da çok sık ziyaret ettikleri sosyalleşme alanlarıdır. Suraiya Faroqi, Osmanlı kadınları için mekân değiştirme seçeneklerini belirlerken; hamamlar, mesireler ve sayfiye evlerinden söz eder (Faroqi, 2005, s. 122).

Halkın Kâğıthane'de kira çıkması, esnafın da hem eğlence hem ticaret amacıyla kalabalığı izlemesi, vadilerde barakaların kurulmasına, çok sayıda dükkân açılmasına ve Kâğıthane'nin bir konargöçer şehir manzarasına bürünmesine neden olmaktadır (Ayverdi, 2015, s. 175). Bunun dışında Alemdağ gibi mesireler de haftalık ya da birkaç gün konaklamak için gidilen sayfiyeler olarak değerlendirilmiştir. Dolayısıyla sayfiyeye gidemeyen ve yazlık evleri olmayan İstanbul halkı için mesire, kurulup kaldırılan mekânlar (çadırlar) vasıtasıyla bir sayfiye alanına dönüştürülebilmektedir. Anadolu yakasındaki gezi yerlerinin koruluk oluşları ve soğuk kaynaklarıyla daha çok yazlık mesire sayılmaları (Sezer ve Özyalçiner, 2005, s. 259) nedeniyle uzun süreli konaklamalar için kullanıldığı söylenebilir.

Mesire olarak kullanılan semt toprağına, sabitlenmeyen ve işlevi biçimlendirmeyen bu yaklaşım, çoğu kez avlanmak için gidilen kent mekânlarının da dönemsel sayfiye alanlarına dönüşmesine olanak sağlamıştır. Bu sebeple mesireler, mevsimlere ve doğal özelliklerine göre tercih edilme durumlarını belirlemişlerdir. Öncelikli olarak doğal güzellikleriyle ilgi çeken mesireler; Lale Devri'nden başlayarak Tanzimat ile birlikte İstanbul halkının ziyaretlerinin artarak devam ettiği yerlerdir. Bu ziyaretler batılılaşmaya başlayan toplum hayatının, insanların kamusal alanlarda görünür olmasının yaygınlaşmasını hazırlayan bir etkinlik olarak değerlendirilebilir (Özer, 2006, s. 202). Ayrıca mesire alanlarının tören alanı olarak kullanımı da mümkündür ve bu duruma, kurumsal yapıya sahip grupların etkisi olmuştur. Söz gelimi "esnaf teferrüçleri", çırak çıkarma, peştamal kuşatma geleneğinin uzantısı olarak düzenlenen mesire eğlenceleridir. Çadır kurulur, pilav ve helva yapılır, gerekli esnaf törenleri düzenlendikten sonra katılan halkla birlikte eğlenilirdi (Emiroğlu, 2012, s. 588). Böylelikle mesireler, kutlu olayların toprak ve doğayla paylaşıldığı ve ortak edildiği alanlar haline getirilmişlerdir. Bu açıdan farklı toplulukların Şamanist geleneklerinin mekânsallaştığı bir yer olarak da görülebilir. Söz gelimi, İstanbul'daki zenciler 19. yüzyılın sonlarında "Ot Toplama Bayramı" etkinliklerini Çırpıcı, Çamlıca gibi mesire alanlarında gerçekleştirmektedir. Sâmîha Ayverdi, zencilerin bu ayin havası içinde yılda bir tekrarlanan Ot Toplama Bayramı'nı, "*totemik ve iptidâî bir kabile âdetinin dejenerasyonu*" olarak tanımlar (Ayverdi, 2015, s. 190). Zencilerin bu töreni

doğaya bir başkaldırı ve direncin simgesi gibidir. Bu sebeple Osmanlı toplumunun her kesiminde mesire ziyaretlerinin ortak paydasının Şamanist geleneklerle ilişkisi kurulabilir. Bu eğlencelerin en sonuncusunun lüceci esnafı tarafından 1881 yılında Beykoz Çayırı'nda yapıldığına bakılacak olunursa (Emiroğlu, 2012, s. 588); farklı bir eğlence anlayışının yaygınlaşmasına olanak verecek olan "Millet Bahçeleri"nin imparatorlukta inşalarının sıklaşmaya başladığı tarihten kısa süre sonra olduğu dikkat çeker. Buna rağmen "Millet Bahçeleri" mesirelerin çeşitli amaçlarla kullanılmasına engel olmamıştır.

Türkçe'de kullandığımız "Mesire" sözcüğü, Arapça "syr" kökünden gelen "Masira" sözcüğünden alınırdır ve "gezilen yer, seyirlik" anlamına gelir. Ancak, zaman içinde gezi programı ve manzara seyretme eylemi ile teneffüs, tenezzüh ve teferrüç amacı ile yapılan bu kısa mesafeli seyahatler kurumsallaşarak veya kurum adı alarak kimi zaman da politikleşmiş sınıflarla nitelenerek farklı bir içeriğe doğru evrilmiştir. Bu durumda bazı kişiler artık temiz hava alma gibi doğal ihtiyaçları için gittikleri mesirelerde aynı zamanda eğlencelerini kendi yaratmamakta ya da kendilerini oyalamak için çeşitli icatların peşine düşmemekte, belediyenin sunduğu hizmetlerle ve devlet eliyle boş zaman yaratarak sosyal yaşamlarına yeni bir düzen getirmektedir. Bu durumda da "Millet Bahçeleri", "Memleket Bahçeleri" ya da "Hürriyet Bahçeleri"nin oluşumuna ve kullanımına göz atmak yararlı olacaktır.

2.4 "Bahçeler"İN Nitelenme Biçimleri ve Millet Bahçeleri

Arapça "milla" sözcüğünden dilimize yerleşen "millet" sözcüğü "din, mezhep, bir din veya mezhebe mensup cemaat" anlamına gelmektedir (Sözcüğün geçtiği ilk yazılı kaynak, Atebet-ül Hakayık [1300 yılından önce] ve Ahmet Vefik Paşa'nın Lûgat-ı Osmani'sidir [1876]). Refik Halit Karay'ın "Ago Paşa'nın Anıları" adlı öyküsünde II. Abdülhamid'in istibdadından Mütareke'ye dek uzanan siyasal yaşantı, eğlenceli bir geçit içinde gösterilirken "Millet Bahçeleri" de bu büyük resmin içinde yer almıştır. Öyküye göre, "Ago Paşa" adı verilen bir papağan, kuşçu dükkânının karşısındaki "Millet Bahçesi"ne gidenlerin ağzından "Millet Bahçesine gidelim" cümlesini öğrenip gerekli gereksiz tekrarlar, ancak bir gün papağan bu sözü söylerken dükkâna giren iki polis kuşçuyu azarlar. Kuşçu ise papağana dönerek şöyle der:

"Allah belanı versin! Beni sürececek misin? Bir daha millet kelimesini ağzına alırsan dilini koparırım, anladın mı? Orasının adı bundan sonra Belediye Bahçesi, söyle bakayım, tekrar et, Belediye Bahçesi de..." (Karay, 2017, s. 9).

Sonrasında, II. Abdülhamid'ten korkan kuşçu ona "Padişahım çok yaşa", II. Meşrutiyet'ten sonra ise "Yaşasın Hürriyet" demeyi öğretir. Buradan anlaşılacağı gibi, siyasi eğilimlere bağlı olarak halkın sıkça tekrar ettiği sözcükler papağanın ağzına pelesenk olur. Kuşkusuz, papağanın söylemlerinden dikkat çekici olanı bu makale konusu bağlamında, "Millet Bahçesine gidelim" cümlesidir. Hikâyede siyasi sürecin bir parçası olarak anlatılan "Millet Bahçeleri" söyleminin içinde geçen "millet" sözcüğü nedeniyle II. Abdülhamid'in tepkisini çekme olasılığının korku yarattığı düşünülebilir. "Ago Paşa'nın Anıları" adlı öyküden alınan metinden de görülebileceği gibi tepki

çekmemek için “Millet Bahçesi” adı yerine “Belediye Bahçesi” ifadesi kullanma eğilimi varsa da; belgelerde ve halk arasında “Millet Bahçesi” sözcük grubunun kullanımına yer verilmiştir. Abdülhak Şinasi Hisar, “Çamlıca’daki Eniştemiz” adlı romanında Çamlıca Millet Bahçesi için “*gariptir ki o zamanlarda bile bu isimle çağrılmasına cesaret olunan Millet bahçesi*” biçimindeki anlatımıyla kullanımın devam ettiğini kaydeder (Hisar, 2088, s. 25).

II. Abdülhamid döneminde kullanılmaktan sakınılacak sözcüklerin sayıca fazlalığından ve bunlardan birinin “millet” diğerinin ise “hürriyet” olduğundan söz edilmekteyse de (Berkes, 2010, s. 350); yapılan yazışmalardan da anlaşılabilir gibi, “Millet Bahçeleri” ifadesi II. Abdülhamid dönemi belgelerinde yer almıştır. “Millet” sözcüğünün bahçe adı olarak kullanımı 1870’li yıllara ait arşiv belgelerinden başlayarak II. Meşrutiyet dönemini de kapsayacak biçimde bir süreç izler ve 1920’de son bulur. “Hürriyet” sözcüğünün kullanımı ise II. Meşrutiyet ile gerçekleşir. Çünkü halkın dilinde II. Meşrutiyet bir “hürriyet hareketi”dir. Kimi zaman iki sözcük kent alanları için bir arada kullanılabilir. Söz gelimi, Trabzon’da Hürriyet Meydanı’nda Millet Bahçeleri yer almıştır (BOA., DH.İD., Dosya no: 70, Gömlek no: 12).

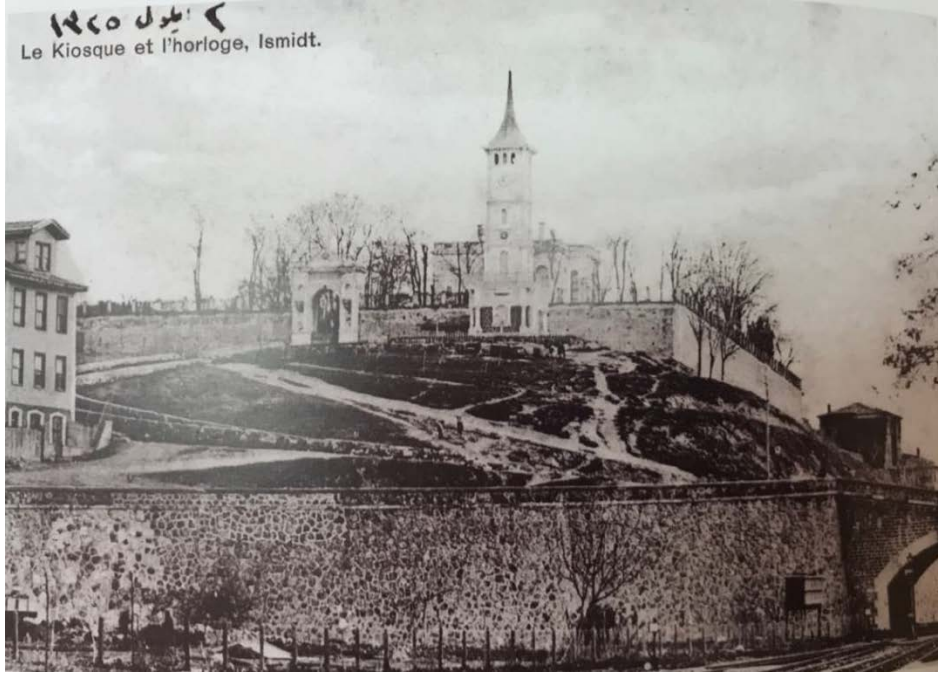
“Hürriyet” sözcüğünün bahçe adını nitelemesine ilişkin bir örneğe II. Meşrutiyet sonrasında İstanbul’da rastlanmıştır. Üsküdar’da Şemsi Ahmed Paşa Sarayı’nın bulunduğu arsaya ilişkin olan bu örnekte olay, II. Abdülhamid tarafından Redif Paşa’ya ihsan edilen saray arsasının paşanın vefatıyla mirasçılara intikali yapılarak senet verilmesi sonrasında gelişir. Mirasçılar arsayı bir yabancıya satmaya teşebbüs ettiğinden bu alanın “Gezi mahalli” olarak ve “Hürriyet bahçesi” adıyla adlandırılmak üzere, Üsküdar Belediye Dairesi’ne terk edilmesi hakkında semt sakinleri tarafından verilen arzuhaller üzerine bu tür bina ve arsaların sahipliğinin doğrudan doğruya Beytülmal’e ait olması gerektiği ifade edilmiştir (BOA., [27 Recep 1328/4 Ağustos 1910], BEO., Dosya no: 3789, Gömlek no: 284116). Sermet Muhtar Alus’un kaydettiklerine göz atılacak olunursa, 1939 yılında Şemsi Paşa Sarayı’nın bulunduğu alanın “Şemsi Paşa Meydanı” olduğu tespit edilir (Evren, 2010). Pervititch Haritaları’nda da görüldüğü gibi Şemsi Paşa Külliyesi’nin sağında çiçek bahçeleri ve cadde ile ayrılan alan “Şemsi Paşa Meydanı” olarak adlandırılmıştır (Pervititch, t.y., s. 258).

Bir Osmanlı milleti oluşturma fikrinin kent mekânındaki karşılığı olarak görülebilecek “Millet Bahçeleri” tanımlaması ve bu bahçelerin ortaya çıkış tarihlerine bakıldığında, geç kalmış bir Tanzimat projesi olduğunu düşündürür. Bu sebeple bazı araştırmacılar tarafından “Millet Bahçeleri”, Tanzimat anıtlarının içinde değerlendirilmiştir (Avcı, 2017, s. 135). Bir Osmanlı milleti oluşturma siyasetinin ciddi olarak II. Mahmud döneminde ortaya çıktığı ve Osmanlı milleti fikrinin en fazla Tanzimat dönemi paşalarından Âlî ve Fuâd Paşalar zamanında gündemde olduğu bilinmektedir. Fransız kaidelerinin, ümmetin reyleri ile milletler teşkil etmenin temsilcisi III. Napolyon da bu batılılaşmış paşalara dayanak olmuştur. Sultan Abdülaziz devrindeki Fransızvârî islahât ve bu islahâtın simgesi olan Mekteb-i Sultânî’nin hep bu sistemin örnek alınmasından ortaya çıktığını ifade eden Akçura’nın verdiği bilgiler dikkate alındığında (Akçura, 2015, s. 76-77); Osmanlı milletinin görünürlüğünün kentsel alanlarda da gerçekleştirilmesine ilişkin bir projenin parçası olan “Millet Bahçeleri”nin Avrupa’daki örneklerinin varlığı da itici güç

oluşturmuştur. 19. yüzyıl başlarında İtalya, Almanya ve İngiltere'de halka açık bahçeler faaliyet içindedir. Ancak, Avrupa'da yönetici kadrolarıyla, özel donanımlarıyla ve yönetmelikleriyle halka açık bahçelerin doğuşu 19. yüzyılın sonlarında gerçekleşmiştir (Gürkaş, 2003, s. 13).

Osmanlı arşiv belgelerine bakıldığında ise 19. yüzyılın ikinci yarısından sonra "Millet Bahçeleri"nin imparatorluğun pek çok kentinde büyük bir heyecanla inşa edildiği tespit edilir. 20 Safer 1327/29 Mayıs 1902 yılında yazılmış bir evrakta, İzmir'de bulunan ve bulunduğu yerin önemine uygun olmayan kışlanın yıkılması, şehrin daha elverişli bir mevkiinde inşa edilmek üzere arsasının belediye dairesine bırakılması önerilmiştir. Bu arsada bir millet bahçesi, kütüphane, tiyatro inşası öngörülmüş ve bu yapıların inşaat masrafı için belediye adına bir piyango çekilişi yapılması düşünülmüştür. Ayrıca söz konusu kışla ile civarında yapılacak hapishanenin konumlarını tayin ederek, keşiflerini yapmak üzere Harbiye Nezareti'nden bir erkân-ı harbiye zabiti yönlendirilmesi istenmiştir. İzmir'in "şerefine artmasına ve ilerlemesine (medenileşmesine)" hizmet edecek olan bu mekânların inşaatının ertelenmesi uygun bulunmamış ve inşaata başlanabilmesi için piyango yapılmasına izin istenmiştir (BOA., DH.MKT., Dosya no: 2765, Gömlek no: 43). Haritalar incelendiğinde, İzmir'deki kışla yapısının yıkılmasıyla oldukça geniş bir alan tanımlayan talim yerinin daha da büyüyeceği ve kent içinde bir bahçe yapımının daha kolaylaşacağı görülür. İzmir'den gelen bu talebin bir kent içi dönüşüm girişimi olduğu kuşkusuzdur. Ancak, "Millet Bahçesi" oluşturmak için her kentte farklı şartlar ve hikâyeler olduğunu da düşünmek gerekir.

Bir başka örneğe 18 R 1306/22 Aralık 1888 yılında İzmit'te rastlanır. İzmit Mutasarrıflığı'na yazılan bir evrakta, İzmit'te bulunan Kasr-ı Hümayûn'un saltanat kapısının önündeki meydanın (Fot.: 4) bazı yerlerinin çukurlaşması nedeniyle yağışlı havalarda içlerine su biriktiği ve bataklık haline geldiği anlaşılmaktadır. Söz konusu meydanın toprakla doldurularak düzeltilmesine başlanmış ve bu sırada saltanat kapısına giden yolun da tamir edilerek kapının civarında belediye adına havuzlu bir Millet Bahçesi yapımına girişilmiştir (BOA., DH.MKT., Dosya no: 1577, Gömlek no: 16 ve Dosya no: 1582, Gömlek no: 57).



Fot. 4: 1900'lü yıllara ilişkin bir fotoğrafta İzmit Saat Kulesi ve Kasır-ı Hümayûn'un saltanat kapısı civarında bazı düzenlemelerle yeşil alanların yaratıldığı görülmektedir (Zamanın Aynasında Kocaeli, t.y., s. 178). Bugün bu alanın kullanımı kafelerin verdiği hizmetle sürmektedir.

Sadece belediye, adliye, kasır veya hükümet konaklarının veya kamu yapılarının bir uzantısı olarak ortaya çıkmayan bu kent mekânları batılı eğlence anlayışının simgesi olan bazı yapılar veya kulüplerle bir bütün olarak düşünülmüştür. Bahçedeki eğlenceler, bahçeyi paylaşan bu yapılardaki organizasyonlar sayesinde gerçekleştiğinden, yapıların mekânın kullanımına olumlu katkıları olmuştur. Söz gelimi, Mirgün (Emirgân) Millet Bahçesi'nde Mirgün Boyacıköy İttihat Kulübü yer almıştır ve bu kulüp tarafından geliri tamamıyla Çırçır yangınından zarar görenlere verilmek üzere 30 Ağustos 1324/12 Eylül 1908 tarihinde bir eğlence düzenlenmiştir (BOA., DH.MKT., Dosya no: 1291, Gömlek no: 42). Kültür ve sanat faaliyetlerinin halka taşınması açısından "Millet Bahçeleri" önemli bir işlev yüklenmiştir. Zeytinburnu ile Bakırköy arasında yer alan Yenimahalle'de tren yolu üzerinde de bir Millet Bahçesi olduğundan söz eden Sermet Muhtar Alus, Salı ve Cumartesi günleri tiyatro kumpanyalarının burada tulûat ve dram oynadığından, akşamları ise mehtaplı gecelerde incesaz çalındığından söz eder (URL 1).

İstanbul'da ya da uzak eyaletlerde kent halklarının bir "Millet Bahçesi" sahibi olması çok kolay olmamaktadır. Seçilen alanların belediyeye tahsis edilmesinde oldukça büyük sorunlarla karşılaşıldığını söylemek yanlış olmayacaktır. Bahçe yapmak için seçilen alanların kent merkezine yakın olması bakımlı ve temiz kalmaları için kaçınılmazdır. Aynı zamanda halkın bahçeye olan ilgisinin sürekliliğinin sağlanması nedeniyle kolay ulaşılabilecekleri yerde bulunmaları gerekmektedir. Bu sebeple eski mesire alanlarında olduğu gibi, bahçenin doğal güzelliğinin, manzarasının veya içilebilir bir suyunun olması gerekli görülmemiştir. "Millet Bahçeleri" ticari amaçla kent içinde üretilen arsalardan belediyeye kazanç sağlamaya yönelik bir yaklaşımla ortaya çıkarılmıştır. Söz gelimi, Yanya Kasabası'nda halka ait bir "tenezzühgâh"ın düzenlenmesi halk tarafından

istenmiş ve batıda bulunan Emlâk-i Hümayun'dan 70 dönüm ekilmiş alanın "Memleket Bahçesi" yapılmak üzere bırakılması Yanya Vilayeti İdare Meclisi tarafından yazılı olarak talep edilmiştir. Yanya Kasabası'nda mîrî emlâke ait arsanın üzerine kahvehane inşa edilerek mesire olarak kullanılması ve gelirin de inşası yapılacak olan okula tahsis edilmesi için Yanya'daki idareden bir öneri sunulmuştur. Ancak buna rağmen sonraki yazışmalarda kullanılması planlanan alanın vilayetin uygun olmayan bir yerinde bulunduğu ifade edilmiştir. "Vilayetin uygun olmayan bir yeri" tarifi bahçe mevkiinin kent merkezinden ulaşılması güç bir yer olduğunu düşündürür. Bu sebeple bahçenin imarına devam edilmeyerek bir başka tarlanın kullanılması vilayet yönetimi tarafından uygun görülmüştür. Yanya İdare Meclisi üyelerinin mühürlerinin bulunduğu bir evrak, bu girişimden vazgeçiş sebeplerini biraz daha detaylandırır. Belgeye göre, "Memleket Bahçesi" olarak inşa edilmesi istenen yer, Yanya kasabası Lonca Mahallesi'nde "Bardaki Bahçesi"dir. Burası Üçüncü Ordu Müşiri Derviş Paşa'nın Yanya Valiliği zamanında mesire olarak kullanılmıştır. Ayrıca bazı ağaçlar dikilerek bahçe haline dönüştürülmüş ve bahçenin geliri Rüşdiye Mektebi'nin idaresi için bırakılmıştır. Ancak bu bahçenin uygunsuz bir yerde olması dolayısıyla imarı sürdürülememiştir. 509 kuruş masraf yapılarak Tırhala'dan getirilen dut fidanları dikilmişse de; tümü bakımsızlıktan kurumuş olduğundan arsanın imara uygun olmadığına karar verilmiştir (BOA., ŞD., Dosya no: 2087, Gömlek no: 9).

Ulaşımı kolay ve sürekli göz önünde bulunan kent mekânlarının "Millet Bahçesi" olarak dönüştürülmesi için aynı zamanda yine kent içinde etrafında konutların sıralandığı, yoldan kolaylıkla ulaşılabilen, geniş ve ağaçlıklı yeşil bir alana sahip olması, tercih edilmesi için bir sebep olarak görünür. Başbakanlık Osmanlı Arşivi'nde yer alan bir fotoğraf değerlendirildiğinde bahçe düzenlemelerinin çeşitliliği hakkında fikir edinmek mümkün olmaktadır. Fotoğrafın arka yüzünde yer alan "İşkodra Bahçesi" notu (Fot.: 5), bu görüntünün İşkodra'ya ait olduğunu gösterir. Fotoğrafta resmin ortasında yer alan yarım daire formundaki yapının arka tarafında birbirinden ayrık bazı yapıların olduğu, önünde ise yine yapının çizgilerine uygun biçimde eğrisel biçimde formlarda ve hepsine eşit boy verilmiş kısa yeşil bitkilerle sınırlanan çim alanların düzenlendiği görülür. Bandonun arkada sıralandığı ve çalgı aletlerini çaldığı bir eğlencede ya da bahçenin açılışı sırasında çekildiği tahmin edilen fotoğrafın içinde, söz konusu yeşilliklerin içbükey alanlarında konumlanan banklara oturan kişiler yer almıştır. Arkada yer alan yapının yiyecek ve içecek satılan bir dükkân olduğu tahmin edilmekle birlikte, bu yapıya sapsız taş duvarlarla bahçenin diğer kenarlarını dolanan ahşap çitler, bahçe olarak belirlenen alanın sınırlarını kesin olarak belirlemiştir. Dolayısıyla mesire olarak tanımlanan alanlardaki geniş koruluklar ve uçsuz bucaksız yeşillik alan, kişilere mekânın sınırlarını unuttururken ya da algılanmasını güçleştirirken; şehir bahçelerinin (adları ne olarak anılırsa anılsın) sınırları kesin çizgilerle çekilmiş ve mesirelere göre küçük alanlar olarak belirlenmiştir.



Fot. 5: Arkasında “İşkodra Bahçesi” olarak not düşülmüş bir Başbakanlık Osmanlı Arşivi fotoğrafında bahçenin düzenlenişi ve halk görüntülenmiştir. Fotoğrafın sol üst köşesinde “560 Tezkire-i Seraskeri” yazmaktadır (BOA., FTG., Gömlek no: 1774).

Çoğu “Millet Bahçesi”nin ortaya çıkışı Sultanahmet⁹ ve Tepebaşı Millet bahçeleri gibi çöplük alanların dönüşümü ile gerçekleşmiştir. Kimi zaman eski mezarlıkların dönüştürülmesi de gündeme gelmiş ve bu sebeple sık sık girişimlerde bulunulmuştur. Söz gelimi, Beşiktaş’taki “Millet Bahçesi” bitişiğinde yer alan Ermeni Mezarlığı’nın bahçe haline getirilmesi için hükümet tarafından yapılan isteğe Ermeni Patrikhanesi karşı çıkmıştır. Levand Herald Gazetesi muharririnin imzaladığı 16 Kânunuevvel 1303/28 Aralık 1887 tarihli bir arşiv belgesinde; Ermeni Mezarlıkları’nın bina inşa edilecek bir arsaya ya da bahçeye dönüştürülmesinin yeni bir şey olmadığı ve emsallerinin olduğu belirtilmiştir. Ortaköy’de Taşmerdiven adlı mahalde bir Ermeni Mezarlığı bulunmaktayken bunun bir kısmının Kostan Paşa’nın nüfuz sahibi olduğu bir dönemde paşanın evinin arsası için gerek Ortaköy Kilisesi ve gerekse Patrikhanenin rızasıyla bırakıldığı belirtilmiştir. Civardaki Rum Mezarlığı da parça parça satılmıştır. Bu sebeple gazete yazarı Ermeni Patrikhanesi’nin karşı çıkışlarını anlamlı bulmadığını ifade eder (BOA., Y.PRK.AZJ., Dosya no: 12, Gömlek no: 69).

Tophanelioğlu gibi, kimi “Millet Bahçeleri”, piyasa yeri olarak tanımlanan uzun caddelerin ulaştığı noktalarda [burası Abdülaziz döneminde (1861-1876) başlıca piyasa yerlerinden biridir] ve pek çok kibar ailenin bu cadde etrafında konutlarının sıralandığı bir çevre içinde kendilerine yer bulmaktadır (Alus, 1997, s. 196). Kuşkusuz bu durum

⁹ Sultanahmet Millet Bahçesi, Cemil Topuzlu’nun Şehreminliği döneminde çöplükten kurtarılarak dönüştürülmüştür (Topuzlu, 2017, s. 150).

geniş bulvarların kent bahçeleriyle düşünüldüğü, 19. yüzyılın sonlarında Osmanlı'da görülen modern şehircilik anlayışı ile birlikte ele alınması gereken bir konudur. Ancak burada arşiv belgeleri üzerinden konunun incelenmesine devam edilerek böyle bir değerlendirmenin detaylarına girilmeyecektir. İstanbul'daki iki millet bahçesi üzerinden yapılan bazı incelemeler dönemin yerel yönetimleri için "Millet Bahçeleri"ni oluşturmanın oldukça maliyetli bir iş olduğunu düşündürür. Bu girişimler nedeniyle mahalli idareler çok farklı finansman yöntemlerini kullanmak zorunda kalmışlar ve hızlıca inşaat işine girişmek için pek çok bürokratik işlemi atlayarak kural dışı davranışlarda bulunmuşlardır. İnşa süreçleri ve tamirleri oldukça bilgilendirici olan Tepebaşı Millet Bahçesi ve Taksim Millet Bahçesi'nin bu açıdan ayrıca ele alınması uygun görünmektedir.

2.4.1. Taksim ve Tepebaşı Millet Bahçeleri İnşa ve Tamir Süreçlerinin Düşündükleri

Zeynep Çelik, Osmanlı başkentinde türünün ilk örneği olan Taksim Millet Bahçesi'nin beş yılda tamamlandığını ve 1869 yılında inşasının bitirildiğini kaydeder. Z. Çelik'e göre kusursuz bir dikdörtgen olarak tarif edilen bahçe, simetrik bir yapıda ve merkezinde biçimsel Beaux-arts ilkelerine uygun düzenlemeler, kenarlarına doğru ise daha esnek pitoresk biçimlerle tasarlanmıştır (Plan 1) (Çelik, 1998, s. 57).

Taksim'de bulunan Millet Bahçesi'nin inşası sırasında cadde tarafı dışında kalan diğer çevre duvarları tahta duvar olarak yapılmıştır. Ancak bu durum zaman geçtikçe duvarların kullanılmaz hale gelmesine neden olmuştur. Tahta duvarların harap olan yerleri, arada tamir edilerek güçlendirilmekteyse de; bu biçimde bahçenin korunması mümkün olamamıştır. Belgelere göre "çirkin" görünen, kışın yağmur ya da şiddetli rüzgârla bozulan ve harap olan tahta perdeler bahçenin korunmasına da engel olmaktadır. Bazı kişilerin bahçeye girmek için ücret vermek istememesi nedeniyle, tahta perdelerin açık ve yıkık yerlerini kullanarak içeriye dâhil oldukları ve bu durumun da bahçenin işletmesini alan kiracının zarar etmesine yol açtığı anlaşılmaktadır. Kiracı, bahçenin tüm çevre duvarlarının kâgir olarak inşasını talep etmiştir. Bahçenin korunması, mukavele gereği Altıncı Belediye Dairesi'nin sorumluluğunda olduğundan bu tip imar edilmiş ve düzgün bir mekânın, tahta perde ile bırakılması ve sürekli tamir ve güçlendirmeye ihtiyaç duyulması pek çok masrafın ortaya çıkmasına sebep olmuştur (BOA., ŞD., Dosya no: 691, Gömlek no: 33).

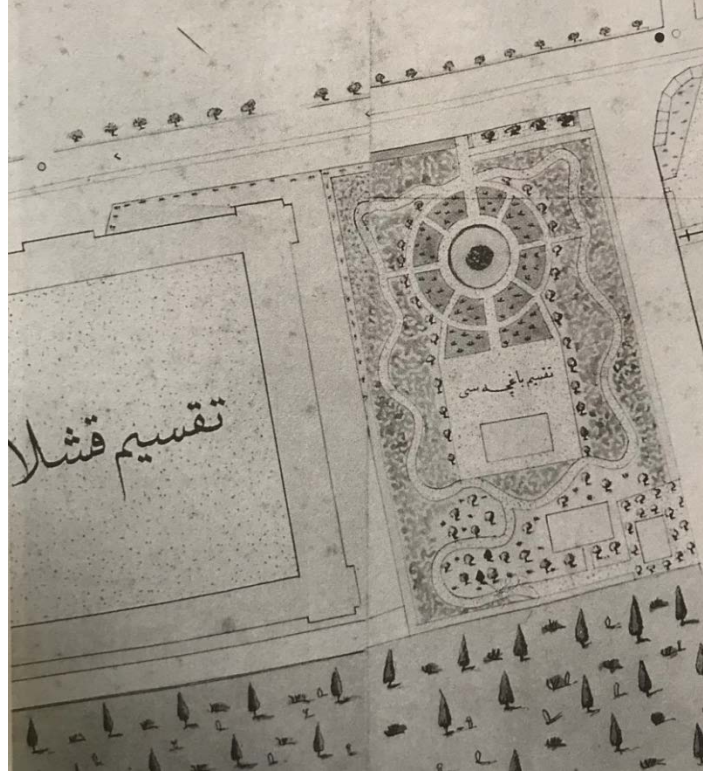
Gereklik üzerine bahçenin üç tarafının kâgir duvarla çevrilmesi Altıncı Belediye Dairesi tarafından gerçekleştirilmiş ve 3200 zira duvar, 104.490 kuruşa mal olmuştur. Söz konusu duvarın inşası için açılan münakasada zira başına 55 kuruştan daha aşağıda bir öneride bulunan müteahhit olmadığından, duvarın emaneten inşası ekonomik bulunmuş ve 22 kuruş 30 para tasarruf yapılmıştır. Ayrıca Gazhane'de kullanılmayan kirecin alınarak duvarın inşasında kullanılması nedeniyle de tasarruf yapıldığı kaydedilmiştir. Duvarın inşasında muhacirler çalıştırılmış ve bu muhacirlerin yevmiyeleri İngiliz Cemiyeti tarafından ödenmiştir. Ancak bazı bürokratik işlemler yapılmadan inşaat işlerine başlanması sorun yaratmıştır. Altıncı Belediye Dairesi'nin harcama yetkisini aşan (belediyelerin harcama yetkileri en fazla 5000 kuruşla sınırlı tutulmuştur) ve Şehremaneti'nden izin alınmasını gerektiren bu inşaat işi, kurumlar

arasında yazışmalar yapılmadan başlatılmıştır. Eski Şehremini Mehmed Paşa'nın hastalık dönemine ve vefatına da denk gelmesi nedeniyle bazı işlemlerin yürütülemediği anlaşılmaktadır. Gerekli iznin alınmaması nedeniyle duvarın inşası bittikten sonra Altıncı Belediye Dairesi'nin icraatı sorgulanmıştır. Duvarın inşasıyla ilgili olarak ilk keşif Hendesehane tarafından yapılmıştır. Konuyla ilgili yazışmalardan ve savunmalardan, eski Şehremini Mehmed Paşa'nın hastalığı sebebiyle yazılı değilse de sözlü izin alındığı ve bazı zorunlulukların bu inşaatın hızlıca yapılmasını gerektirdiği ifade edilmiştir. Bunlardan biri muhacir işçilerin yevmiyelerinin ödeneceğine dair İngiliz Cemiyeti tarafından verilen sözün zamanının geçirilmemesi ve inşaat işleri için günlerin uzunluğundan yararlanılması kararıdır. Diğer ise bahçeyi işleten kiracının duvarın yıkık halde olması nedeniyle ücret ödemeksizin bahçeye giren kişiler nedeniyle zarar ettiğini bildirmesi ve belediyeyi dava etmeye teşebbüs etmesidir. Duvarın tahta perde biçiminde kalması nedeniyle hayvanların da bahçeye girmeleri ve özellikle yakında bulunan Taksim Topçu Kışlası'ndan sürekli moloz ve toprak yığınlarının bahçeye atılması duvarın hızlı bir biçimde inşa edilmesinde önemli diğer etkenlerdir (BOA., ŞD., Dosya no: 691, Gömlek no: 33).

Bahçenin geldiği bu durum, kent içi ortak kullanım alanı olarak "Taksim Millet Bahçesi"nin benimsenmediğini düşündürmekle birlikte; eski tip gezinti alanlarının kullanım biçimlerini belirleyen kurallardan tümüyle ayrılan noktaları da gözler önüne serer. Belediyenin park ve bahçelerin kullanımına ilişkin nizamları ile adâb-ı muaşeret kuralları, kuşkusuz mesire alanlarındaki sosyalleşme durumlarından daha farklı davranış biçimlerinin öğrenilmesini ya da öğretilmesini gerektirmektedir. Çoğu kez bir kamusal alan olarak "Millet Bahçeleri"nin ortak kullanımındaki itinasızlık gazete haberlerinde eleştirilmiştir. Söz gelimi, 1870 yılı Ekim ayında Taksim Millet Bahçesi'nin açıldığı haberi La Turquie Gazetesi'nde yer almış ancak bahçenin kullanımıyla ilgili olarak tasmaz köpekle bahçeye girenlerin bulunduğu bildirilmiştir. Ancak buna rağmen bahçeye ilgi büyüktür ve halka sürekli yeni hizmetlerin sunulduğu anlaşılmaktadır. Müzik dinletisinin yanında bahçede açılan restoran yeni hizmetlerin halka verileceğini müjdelemektedir (Akin, 2002, s. 291).

Bir belediye hizmeti olarak ortaya çıkarılan ve imar edilen toprak parçasının çeşitli hizmetlerle halka sunulması ve kontrolü ile doğal güzelliklere sahip mesire alanlarının kontrolü arasında kuşkusuz farklar vardır. Ayrıca buradaki görevlilerin çalışma biçimlerini oluşturan şartlar da birbirinden ayrılır. Özellikle kent içi bahçelerinin kullanımı için para ödenmesi gerekir ve bu sebeple girişler işletmecinin kontrolündedir. Oysa kır kahvesi işleten Bostancı Ocağı'ndan yetişmiş kişiler ya da mesire ustaları, mesireye girenlerden paranın toplanmasını gözetmek için değil, mesireyi kullanan kişilerin olay çıkarmaması ya da kadınların mesire alanlarında rahatsız edilmemeleri için görevlendirilmişlerdir (Emiroğlu, 2012, s. 588). Taksim Topçu Kışlası'nın yanında yapılan Taksim Millet Bahçesi Pera'nın canlı bir eğlence yeri haline gelince, Tozkoparan'daki Müslüman mezarlığının bir kısmı da Tepebaşı Bahçesi haline getirilmiştir (Tekeli, 1999, s. 26-27). Tepebaşı Millet Bahçesi'nin açılmasına yakın, tüm ilgiyi üzerine çekeceği düşünen yerel idare, Taksim Millet Bahçesi'nin işletilmesinden zarar edileceğine ilişkin bir kaygı içine düşmüştür. 29 Ra 1297/11 Mart 1880 yılında daireye ait bir evrakta Altıncı Belediye Dairesi'nin sınırları içinde olup inşası bitmeye

yaklaşan Tepebaşı Bahçesi'nin açılması halinde Taksim'de Millet Bahçesi'ne olan genel ilginin azalacağı ve bahçeyi işletme hakkını alan kiracı ile olan kontratın süresinin de bitmek üzere olması sebebiyle indirim yapılarak kontratının yenilendiği tebliğ edilmiştir (BOA., ŞD., Dosya no: 282, Gömlek no: 17).



Plan 1: Taksim Millet Bahçesi'nin planı ve solunda yer alan Taksim Topçu Kışlası
(Çelik, 1998, s.57).

Tepebaşı Millet Bahçesi ise, Eduard Blacque Bey'in Altıncı Belediye Dairesi Başkanlığı zamanında gerçekleştirilmiştir. Bilindiği gibi özellikle Tepebaşı'ndaki Petit-Champs Mezarlığı'ndan ve Taksim'deki Grand-Champs'dan kalan büyük alanların parka dönüştürülmesi, Altıncı Daire'nin önemli uygulamalarındandır. La Turquie Gazetesi'nin 14 Ağustos 1866 yılında yayınlanan sayısında, Tepebaşı'ndaki mezarlığı ayıran duvarın dışındaki belirsiz alanların doldurulmakta ve tesviye edilmekte olduğu halka haber verilmektedir. Ayrıca buraların ağaçlandırılarak Tepebaşı Bulvarı ile aynı seviyeye getirileceği ve konumu dolayısıyla manzaraya açılan bir dinlenme alanı sağlayacağı bildirilmektedir (Akın, 2002, s. 290). Tepebaşı Millet Bahçesi'nin tasarımına bakıldığında (Plan 2) Taksim Millet Bahçesi'ne göre geometrik düzenlemeden uzak ve kendiliğinden oluşmuş hissini veren yeşil alanların eğrisel hatlarla bahçeyi sardığı bir tasarım yaklaşımının benimsendiği görülür. Havuzlar da küçük su birikintileri biçiminde bu yeşil alanlara eşlik etmiştir. Buna rağmen tiyatro binasının katı geometrisi peyzajla ilişkisizdir.



Plan 2: Tepebaşı Millet Bahçesi'nin 1295/1879-1880 yılında yapılan planı
(İ.B.B. Atatürk Kitaplığı, Hrt_004253).

Tepebaşı Millet Bahçesi'nin kent alanındaki dönüşüm sonucunda ortaya çıktığı söylenebilir. Bahçe alanının uzun zamanlardan beri havayı bozacak ölçüde atık maddelerle dolu olduğu ve bahçe etrafındaki halkın sağlığını tehdit ettiği anlaşılmaktadır. Halkın şikâyetiyle belediye tarafından, sultandan irade istenerek bu arsanın belediyeye terk edilmesi talep edilmiştir (BOA., ŞD., Dosya no: 696, Gömlek no: 6). Ayrıca bahçe alanının bir kısmında Müslüman Mezarlığı olduğundan içinde bina inşa etmenin doğru olmayacağı ve bahçe olarak bırakılmasının uygun görüldüğü anlaşılmaktadır. Bahçenin inşa süreci ve ortaya çıkışındaki çabalara göz atıldığında; Altıncı Belediye Dairesi'ne çok yönlü fayda sağlamaya yönelik olarak kent merkezinde üretilen arsanın çeşitli amaçlarla örgütlenmesine ilişkin bir girişim olduğu dikkat çeker. Ancak inşa sürecindeki işleyişin kurallara bağlı gerçekleştirilmemesi sonradan oldukça büyük sorunlar yaratmıştır. Öncelikle eski Sadrazam Hayreddin Paşa'nın sözlü emriyle bahçenin inşa edildiği iddialarına ilişkin olarak paşadan bir açıklama yapması istenmiştir. 27 Muharrem 1299/19 Aralık 1881 yılında Hayreddin imzalı belgede (adı geçen eski sadrazam Hayreddin Paşa olmalıdır), konuya ilişkin bir cevap vermişse de; durumu tam olarak aydınlatıldığı söylenemez. Paşa sadece keşif ve düzenleme için yapılacak işlemleri men edecek ya da erteleyecek bir emir vermediğini belirtmekle yetinmiştir (BOA., ŞD., Dosya no: 696, Gömlek no: 6).

22 Muharrem 1299/14 Aralık 1881 yılında yazılmış bir evrakta ise, Tepebaşı'nda inşa edilen "Millet Bahçesi"nin usul ve kaidelere uygun olarak keşfinin yapılıp yapılmadığı sorularak, bankadan alınan borç ve bahçeden faydalanan evlerden toplanan ve Altıncı Belediye Dairesi veznesinden verilen paraların hangi emre bağlı olarak gerçekleştirildiğine dair bir açıklama yapması için Altıncı Belediye Dairesi Müdürü Eduard Blacque Bey'e başvurulmuş ve inşa süreci ile ilgili bilgi vermesi talep edilmiştir. Blacque Bey, 23

Haziran 1297/5 Temmuz 1881 tarihli savunmasında; 30 Nisan 1296/12 Mayıs 1880 yılında Şehremâneti'ne sundukları bir arıza olduğundan söz ederek; bahçenin daireye bırakılmasının bir yaz mevsimine denk geldiğini ve bahçenin içinde uzun yıllardan beri atık ve çöplerin olması dolayısıyla halkın şikâyeti üzerine yine bir yaz günü zaman geçirmeden Hayreddin Paşa'dan alınan sözlü emirle işe başlandığını belirtmiştir. Herhangi bir yazılı emir almaksızın başlanan inşaat işi, Osmanlı Bankası'ndan alınan borçla, daire veznesinden ödenen paralar ve bahçeden yararlanacak evlerden "şerefiye" adı altında toplanan ianelerle gerçekleşmiştir. Belediye dairesinin borç içinde olması nedeniyle Eduard Blacque Bey, böyle bir yol izlemek zorunda kalmıştır. Blacque Bey, bankadan alınacak borç para için Bâb-ı âlî'nin iznine başvurulduğunu kaydetmiştir. Alınan borcun ödenmesi için bahçe, yakın bir zamanda yıllık 1500 Lira bedel ile kiraya verilmiştir. Ayrıca genel harcamaya ilişkin defter sunulmuştur. Bahçenin toplam masrafı 1.226.786 kuruş 30 para olarak hesaplanmıştır. Bahçeden yararlanacak bina sahiplerinden 324.000 kuruş alınmış, Altıncı Daire veznesinden 132.795 kuruş ödenmiş, 769.901 kuruş da bahçe gelirinden ödenmek üzere % 6-7 faizle Osmanlı Bankası'ndan borç alınmıştır. Keşif ve borçlanmaya ilişkin bir emir ve izin almaksızın tüm bu işlemlerin gerçekleştiği kaydedilmişse de (BOA., ŞD., Dosya no: 696, Gömlek no: 6), harcamaların ve satın almaların irade ile kurulan bir komisyon ve banka memurları tarafından yapıldığı belirtilmektedir. Ayrıca komisyon üyelerinin 15 Haziran 1297/27 Haziran 1881 yılında hazırladığı bir keşif defteri de mevcuttur. Keşif defterindeki imzalara bakıldığında dönemin ünlü kalfalarının adlarının oluşturduğu komisyonda; Vasilaki Kalfa, Petraki Kalfa, Kosti Kalfa ve N. Zografos (Nicolas Zografos olmalı) yer almıştır. Söz konusu keşif defterinde bahçenin düzenlenmesi, çevre duvarının inşası, demir parmaklık ile kapı yapımı dışında tiyatro binasının inşa biçimini içeren bir metin ve malzemeler, detaylı biçimde ele alınmıştır (BOA., ŞD., Dosya no: 696, Gömlek no: 6).

Tepebaşı Millet Bahçesi'nin inşasıyla ilgili yapılan yazışmalar, Eduard Blacque Bey'in inşa edilen bahçenin kent halkına sağladığı yararları içeren görüşleriyle son bulmaktadır. Altıncı Belediye Dairesi Başkanı'na göre bu faydalar şöyle sıralanabilir (BOA., ŞD., Dosya no: 696, Gömlek no: 6):

- Kullanılmayan ve kirli durumda olan bir arsaya fidanlar ekilerek ve etrafı duvarlarla çevrilerek temizlenmiş ve muhitin havasını temizleyerek halkın faydasına sunulmuştur.
- Evkâf-ı Hümayûn tarafından arşını ancak yarım Lira'ya satılabilen kabristanlar bu bahçenin verdiği şerefiye ile bugün iki veya üç Lira'ya satılmaktadır. Bu durumdan Evkâf-ı Hümayûn yararlandığı gibi, Maliye Hazinesi de istifade etmiştir.
- Bahçenin inşası sırasında fakir muhacirlerden birkaç yüz kişi aylarca çalıştırılmış ve fakirler sultana duacı olmuştur.
- Banka borcu ödendikten sonra Altıncı Daire'ye kalacak yıllık 1500-2000 Lira gelir, bu bahçe sayesinde elde edilecektir.

Eduard Blacque Bey'in çıkardığı maddi ve manevi sonuçlar ve Millet Bahçeleri'nin oluşturulmasına dair süreç incelendiğinde; geleneksel gezinti mekânlarından kopuşlara

ilişkin genel bir değerlendirme yaparak sonuca doğru yönelmek mümkün hale gelmektedir.

3. DEĞERLENDİRME ve SONUÇ

Osmanlı dünyasında geleneksel gezinin mekânlarından yola çıkarak “Millet Bahçeleri”ne ilişkin bazı örnekler üzerinden yapılan bu incelemede; kavramdan tasarıma ve inşaya kadar geçen süreçteki bazı kararlar, inşa faaliyetleri, kullanım ve işletme özelliklerine göre değerlendirmeler yapılarak “Millet Bahçeleri” hakkında genel sonuçlara varılmıştır. Kuşkusuz “Millet Bahçeleri”ne ilişkin burada kaydedilen sonuçlar; mesirelerden dönüştürülenler ya da adları değişen kırık alanlar üzerinden elde edilmemiştir. Burada tespit edilen maddeler bazı arşiv belgelerinde yazılı olan ve “Millet Bahçesi” olarak inşa edilmeye niyet edilen girişimler hakkındaki sonuçlardır. Buna göre sonuçlara ilişkin maddeler şöyle sıralanabilir:

- Yerel yönetimlerin kent içinde her semtte ve kent merkezine yakın bir noktada Millet Bahçesi oluşturma fikri, 19. yüzyılın sonlarında oldukça yaygın hale gelmiştir. Millet Bahçeleri gecikmiş bir Tanzimat projesi olarak Osmanlı toplumundaki çeşitli milletleri bir araya getiren bir kamusal mekânın yaratılması amacını taşımaktadır. Ancak uygulamada bu amacın sonuca ulaşip ulaşmadığı bilinmemektedir.

- Para ödenerek girilen Millet Bahçeleri bu yönleriyle belediyeye gelir sağlamaktadır. Bu dönemde pek fazla itiraz görmemişse de¹⁰; Şehremini Cemil Topuzlu zamanında Taksim ve Tepebaşı Millet Bahçeleri herkese açık hale getirilmiştir (Topuzlu, 2017, s. 134). Oysa, ücret alındığı zamanlarda zengin ve fakir ayrımını kesin biçimde ortaya koyan kent mekânlarıdır¹¹.

- Ücretli giriş dışında duvarlarla katı biçimde belirlenen sınırlar, bahçeye dâhil olunmasına getirilen diğer somut engellerdir. Ancak bununla birlikte, mesirelerin geniş koruluk alanlarıyla getirdiği sınırsızlık algısını ortadan kaldıran tanımlı alanlar sunarlar. Halid Ziya Uşaklıgil’in “*Nesl-i Ahîr*” adlı eserinde Tepebaşı Millet Bahçesi “*adi bir square (meydan) derecesinde ehemmiyeti olmayan bu ancak bir mendil kadar geniş Millet Bahçesi...*” olarak tanımlanmıştır (Uşaklıgil, 2009, s. 42). Bu ifadelerden Avrupa’daki meydan örneklerinin en küçükleriyle bile karşılaştırılmayacak boyutta küçük bir mekândan söz edildiği anlaşılmaktadır.

- Mesire alanlarından sonradan ayrılanları varsa da; yeni inşa edilen Millet Bahçeleri çoğunlukla, kent halkı için mesire alanları gibi doğal güzellikleriyle kabul edilen kendilerinden oluşumlar değillerdir. İmar etme düşüncesi ile tasarlanmış ve çoğu barok bahçelerdeki geometrik düzenli biçim verilmiş yeşil kısa bitkilerle süslenmiştir.

¹⁰ Sultanahmet Meydanı’nda yapımı başlayan “Millet Bahçesi”nin inşasını olumlu bulmasına rağmen sürecin uzamasından yakınan Basiretçi Ali Efendi, bahçeye girmek için halktan 20, askerlerden ve öğrencilerden ise 10’ar para alınacağını kaydeder ancak bahçelerin ücretlendirilmesiyle ilgili herhangi bir eleştiride bulunmaz. Bkz. (Basiretçi Ali Efendi, 2017, s. 23, 39).

¹¹ Cemil Topuzlu anılarında, Tepebaşı ve Taksim Millet Bahçeleri’nin giriş ücretine tâbi olmaları nedeniyle fakir halkın buralardan istifade edemediğinden söz eder. Bkz. (Boyar ve Fleet, 2017, s. 271).

Sonradan ekilen fidanlar, akarsu yerine yapılan fıskiyeli havuzlar, çiçek tarhları; önceden yapılan planlarla gerçekleştirilmiştir.

- Çeşitli peyzaj düzenlemeleriyle atıl ve bakımsız kalan kent toprağının imar edilmesi görüşünden ortaya çıkmışlardır. Bununla birlikte, inşa süreci ve inşa sonrasındaki bakımı sırasında çeşitli güçlüklerle karşılaşmıştır. Tüm bu organizasyonlar gelirlerinin az olması nedeniyle yerel yönetimlerin borçlanmasına neden olmuştur.

- Geniş bulvarların düzenlenmesi sırasında çoğunlukla çöplük ya da eski mezarlıkların dönüştürülmesiyle kente kazandırıldıkları için yerel yönetimler tarafından maliyetleri fazla bulunmuştur.

- Millet Bahçeleri'nin ortaya çıkarılmasında modern kent modellerindeki gibi kent halkının şikâyetleri ve talepleri etkili olmuştur. Bu sebeple mesireleri kullanan halkın beğenisini belirleyen sultan ve saray erkânının yönlendirdiği veya keşfettiği alanlar değillerdir. Atık alanı olarak bırakılan bu alanları kentli olma bilinci ile kente kazandırma eğilimi dikkat çekmektedir.

- Mesirelerdeki kuralları aşan geleneksel eğlence anlayışından uzak ve belediyenin sunduğu hizmetlerle gelişen eğlence yaklaşımı, batılılaşan toplumun zevk ve tercihleriyle Millet Bahçeleri'ni biçimlendirmiştir. Edebi eserlerde burada sanatlarının icra eden sanatçıların Avrupa'nın kaybolmuş köşelerinden bulunup getirilen kişiler olduğu anlatılmaktaysa da (Uşaklıgil, 2009, s. 42); lokantalar, tiyatrolar, kafeler, kulüpler ve müzik dinletileri için salonlar; Millet Bahçeleri'nin ayrılmaz parçalarıdır. Oysa mesireler, kurallara uymayan ve kendi eğlencelerini kendi yaratan erkeklerin asayişi bozan tutumlarıyla dikkat çeker¹². Millet Bahçeleri birbirine yakın sınıftan ve statüden kişilerin karşılaşmasını olanaklı kılarken¹³, mesireler kontrol edilemez büyüklükleri nedeniyle pek çok farklı halk grubunu ve etnik kökene sahip kişileri karşılaştırır. Ancak bu karşılaşmaların sonucu çoğu kez kavga ya da tartışmayla biter¹⁴.

- Millet Bahçeleri'nde kadın ve erkeğin davranış kodlarını, nizânameler ve adâb-ı muâşeret kuralları belirlemiş ve mesirelere göre gerek yapılar gerek mekân örgütlenmesi ve sanatsal faaliyetlerle geleneksel davranış kodlarından farklı biçimde sosyal ilişkiler düzene sokulmuş biçimlenmiş ve geliştirilmiştir¹⁵.

- Geleneksel mesire alanlarında rastlanmayan protesto ve mitingler Millet Bahçeleri'nde yapılmak istenmiştir. Ancak, yönetimin kontrolü bu tip etkinliklerin gerçekleşmesine

¹² Mesirelerde çalgı çalmak yasak olmasına rağmen sık sık bu kurala uyulmadığı görülür. Konuyla ilgili olarak bkz. BOA., C.ZB., Dosya no: 66, Gömlek no: 3277. Mesirelerde içki içen ve yanında çengiler getiren erkeklerin yarattığı tekinsiz ortam için bkz. (Boyar ve Fleet, 2017, s. 265).

¹³ Söz gelimi Tepebaşı Millet Bahçesi Servet-i Fünûncuların uğrak yeri olarak bilinmektedir (Uşaklıgil, 2009, s. 42).

¹⁴ Üsküp'te bir mesire yerinde karşılaşan Bulgar ve Sırp öğrenciler arasında çıkan münakaşa için bkz. BOA., YA.HUS., Dosya no: 393, Gömlek no: 16.

¹⁵ Genellikle mesire yerlerine gidecek olanlara yazılı tembihler yapılmaktadır. Söz gelimi, 19. yüzyılın ortalarına ait bir belgede baharın gelmesiyle Kâğıthane etrafındaki mesire yerlerine gidecek olanlara bazı tembihler yapılması uygun görülmüştür. Bunun için bkz. BOA., A.AMD., Dosya no: 17, Gömlek no: 65.

çoğu kez engel teşkil etmiştir¹⁶. Bununla birlikte, sonuca ulaşanlar ve sultanın gözü önünde millet bahçelerinde protesto amacıyla konferans veren siyasiler de vardır. Söz gelimi, İttihat ve Terakki Partisi döneminde Maliye Bakanı olan Cavit Bey'in Selanik Millet Bahçesi'nde 1911 yılında istifasını protesto etmek için bir konferans düzenlediği ve bu konferanstan sultanın haberi olmamasına rağmen tesadüfen bahçede bulunduğu bilinmektedir (Tunçer, 2010, s. 13-14).

- Millet Bahçeleri, Osmanlı dünyasında gezinin tanımını "teneffüs", "teferrüç" ve "tenezzüh" sözcüklerinin içeriğini oluşturan mekân değiştirme eyleminin kapsamından çıkararak, gündelik hayat içinde boş zaman yaratılmasını gerektiren tümüyle eğlenceye yönelik, konulu aktiviteler sunan bir eğilimin başlangıcını yapmıştır. Bu bahçeler kamusal fayda sağlamak için yapılan toplantılar ve eğlenceler için de kullanılmıştır.

KAYNAKLAR

Akçura, Yusuf, *Üç Tarz-ı Siyâset*, Ötüken Neşriyat, İstanbul 2015.

Akın, Nur, *19. Yüzyılın İkinci Yarısında Galata ve Pera*, 2. B., İstanbul 2002.

Altınay, Ahmet Refik, *Lâle Devri*, İlgî Kültür Sanat, İstanbul 2014.

Alus, Sermet Muhtar, *İstanbul Kazan, Ben Kepçe*, 2. B., İletişim Yayınları, İstanbul 1997.

Avcı, Yasemin, *Osmanlı Hükümet Konakları: Tanzimat Döneminde Kent Mekânında Devletin Erki ve Temsili*, Tarih Vakfı Yurt Yayınları, İstanbul 2017.

Ayverdi, Sâmiha, *İbrâhim Efendi Konağı*, 14. B., Kubbealtı, İstanbul 2015.

Balikhane Nazırı Ali Rıza Bey, *Eski Zamanlarda İstanbul Hayatı*, 3. B., Haz.: Ali Şükrü Çoruk, Kitabevi, İstanbul 2011.

Basiretçi Ali Efendi, *İstanbul Şehir Mektupları*, Haz.: Nuri Sağlam, Erdem Yayınları, İstanbul 2017.

Berkes, Niyazi, *Türkiye'de Çağdaşlaşma*, 15. B., Y.K.Y., İstanbul 2010.

Boyar Ebru ve Kate Fleet, *Osmanlı İstanbul'unun Toplumsal Tarihi*, Çev.: Serpil Çağlayan, Türkiye İş Bankası Kültür Yayınları, İstanbul 2017.

Çelik, Zeynep, *19. Yüzyılda Osmanlı Başkenti: Değişen İstanbul*, 2.B., Tarih Vakfı Yurt Yayınları, İstanbul 1998.

¹⁶ Posta ve Telgraf memurlarının düştükleri mağduriyet nedeniyle Sultanahmet Millet Bahçesi'nde düzenlemek istedikleri mitinge bir miktar müfreze gönderilerek mitingin men edildiği ifade edilmektedir. BOA., BEO., Dosya no: 3516, Gömlek no: 263657. Konuyla ilgili olarak Samatya Posta ve Telgraf Şubesi Başmемuru Muhyiddin Efendi'nin mitinge engel olduğuna dair şikâyeti dikkat çeker. Bunun için bkz. BOA., BEO., Dosya no: 3518, Gömlek no: 263788.

Devellioğlu, Ferit, *Osmanlıca-Türkçe Ansiklopedik Lûgat*, 26. B., Ankara 2010, Aydın Kitabevi, Ankara 2010.

Emiroğlu, Kudret, *Gündelik Hayatımızın Tarihi*, 1. B., Türkiye İş Bankası Kültür Yayınları, İstanbul 2012.

Evren, Burçak, *Seyyahların Gözüyle Semt Semt İstanbul*, Novartis, İstanbul 2010.

Faroqhi, Suraiya, *Osmanlı Kültürü ve Gündelik Yaşam: Ortaçağ'dan Yirminci Yüzyıla*, 5. B., Tarih Vakfı Yurt Yayınları, İstanbul 2005.

Georgeon, François, *Osmanlıdan Cumhuriyete İstanbul'da Ramazan*, Çev.: Alp Tümertekin, Türkiye İş Bankası Yayınları, İstanbul 2018.

Gürbüz, Elif, *Tarih İçerisinde İstanbul'daki Mesire Olgusu ve Mesire Alanlarının Geçirdikleri Değişimin Kağıthane Mesiresi Örneği Üzerinden İrdelenmesi*, Y. Lisans Tezi (yayımlanmamış), İ.T.Ü. Fen Bilimleri Enstitüsü, İstanbul 2009.

Gürkaş, Tayfun, *Erken Cumhuriyet Türkiyesi'nde Kamusal Yeşil Alanın Doğuşu*, Yüksek Lisans Tezi (basılmamış) Y.T.Ü. Fen Bilimleri Enstitüsü, İstanbul 2003.

Hisar, Abdülhak Şinasi, *Çamlıca'daki Eniştemiz*, 2. B., Y.K.Y., İstanbul 2008.

Karay, Refik Halid, *Ago Paşa'nın Hatıratı*, İnkılâp Kitabevi, İstanbul 2017.

Kartal, Betül, *İstanbul'daki Tarihi Saray Bahçelerinin Peyzaj Mimarlığı Açısından İncelenmesi*, Y. Lisans Tezi (yayımlanmamış), İstanbul Üniversitesi Fen Bilimleri Enstitüsü, İstanbul 2009.

Özer, İlbeyi, *Osmanlı'dan Cumhuriyet'e Yaşam ve Moda*, Truva Yayınları, İstanbul 2006.

Pervititch, Jacques, *Sigorta Haritalarında İstanbul*, Tarih Vakfı, İstanbul (t.y.).

Refik, Ahmet, *Eski İstanbul*, Yay. Haz.: Sami Önal, İletişim Yay., İstanbul 1998.

Saraçoğlu, Ahmet Cemaleddin, *Eski İstanbul'dan Hatıralar*, Haz.: İsmail Dervişoğlu, Kitabevi, İstanbul 2005.

Sevengil, Refik Ahmet, *İstanbul Nasıl Eğleniyordu?*, 4. B., İletişim Yay., İstanbul 1998.

Sezer Sennur ve Adnan Özyalçiner, *Bir Zamanların İstanbulu: Eski İstanbul Yaşayışı ve Folkloru*, İnkılâp Kitabevi, İstanbul 2005.

Tekeli, İlhan, "19. Yüzyılda İstanbul Metropol Alanının Dönüşümü", *Modernleşme Sürecinde Osmanlı Kentleri*, 2. B., Tarih Vakfı Yurt Yayınları, İstanbul 1999, ss. 19-30.

Topuzlu, Cemil, *İstibdat-Meşrutiyet-Cumhuriyet Devirlerinde 80 Yıllık Hatıralarım*, 6. B., İşaret Yayınları, İstanbul 2017.

Tunçer, Polat, *İttihatçı Cavit Bey*, Yeditepe, İstanbul 2010.

Uşaklıgil, Halid Ziya, *Kırık Hayatlar*, İnkılâp Kitabevi, İstanbul 2018.

_, *Zamanın Aynasında Kocaeli*, Kocaeli Büyükşehir Belediyesi, Kocaeli t.y.

URL 1. Alus, Sermed Muhtar, "İstanbul'da Bakırköy Nasıldı?", *Geçmiş Zaman Olur ki...*, *Taha Toros Arşivi*, earsiv.sehir.edu.tr. Erişim: 30.06.2018.

Başbakanlık Osmanlı Arşivi (BOA.) Belgeleri:

A.AMD., Sadaret Amedi Kalemî Evrakı,

BEO., Bâb-ı âlî Evrak Odası,

C.ZB., Cevdet Zabtiye,

DH.İD., Dahiliye İdari Kısım Belgeleri,

DH.MB.HPS., Dahiliye Mebani-i Emiriye ve Hapishaneler Müdüriyeti Belgeler,

DH.MKT., Dahiliye Mektubi Kalemî,

FTG., Fotoğraf Albümü,

İ.ŞD., İrade Şurayı Devlet,

M.VL., Meclis-i Vâlâ,

ŞD., Şurayı Devlet,

YA.HUS., Yıldız Hususi Maruzat,

Y.PRK.AZJ., Yıldız Perakende Evrakı Arzuhal ve Journalleri.