

Sosyal Transferler ve Sosyal Politikaların Aile Huzuru Üzerindeki Etkisi: Türkiye Örneği (2012-2024)

The Impact of Social Transfers and Social Policies on Family Well-being: The Case of Türkiye (2012-2024)

Özgür Kızıltoprak 

Bitlis Eren Üniversitesi, Uluslararası
İlişkiler Bölümü, Bitlis, Türkiye,
okiziltoprak@beu.edu.tr,
ror.org/00mm4ys28



Geliş Tarihi/Received: 10.09.2025
Kabul Tarihi/Accepted: 24.12.2025
Yayımlanma Tarihi/ Available Online:
29.12.2025

Öz: Bu çalışmanın amacı, Türkiye’de 2012-2024 arasında uygulanan sosyal politikaların aile huzuruna etkisini nicel olarak analiz etmektir. Çalışma, devletin sosyal politika etkinliği ile aile refahı arasındaki ilişkiyi ölçen özgün bir model sunmayı hedeflemektedir. Araştırmada, Türkiye’ye özgü sosyal ve makroekonomik göstergelerle 2012-2024 dönemini kapsayan iki yeni endeks geliştirilmiştir: Aile Huzur Endeksi (AHE) ve Sosyal Politika Etkinlik Endeksi (SPEE). Bu iki endeks arasındaki ilişki, korelasyon analizi ile incelenmiştir. Analiz, AHE ve SPEE arasında pozitif yönlü ve istatistiksel olarak anlamlı bir korelasyon olduğunu ortaya koymuştur. Bu bulgu, sosyal politika etkinliğindeki artışın aile huzurunu olumlu etkilediğini göstermektedir. Ayrıca, her iki endeksin de 2019-2022 döneminde belirgin bir düşüş yaşadığı, ancak 2023-2024 yıllarında kısmi bir toparlanma eğilimine girdiği gözlemlenmiştir. Araştırma, devletin sosyal politika uygulamalarının aile huzurunun korunmasında kritik bir rol oynadığını doğrulamaktadır. Bulgular, sosyal güvenlik ağlarının güçlendirilmesi ve krizlere dayanıklı destek mekanizmalarının oluşturulmasının önemini vurgulamaktadır.

Anahtar Kelimeler: Sosyal Transferler, Sosyal Politikalar, Aile Huzur Endeksi, Sosyal Politika Etkinlik Endeksi

Abstract: The purpose of this study is to quantitatively evaluate the impact of social policies on family well-being in Türkiye between 2012 and 2024. The research proposes an original model to measure the relationship between social policy effectiveness and family welfare. Within this framework, two novel indices covering the 2012-2024 period were developed using social and macroeconomic indicators context-specific to Türkiye: The Family Well-being Index (FWI) and the Social Policy Effectiveness Index (SPEI). The relationship between these indices was examined using correlation analysis, which revealed a positive and statistically significant correlation. This finding indicates that enhanced social policy effectiveness positively affects family well-being. Furthermore, it was observed that both indices exhibited a significant contraction during the 2019-2022 period before entering a partial recovery trend in 2023-2024. The research confirms that state social policy implementations play a critical role in safeguarding family well-being. The findings emphasize the importance of strengthening social safety nets and establishing resilient support mechanisms against crises.

Keywords: Social Transfers, Social Policies, Family Peace Index, Social Policy Effectiveness Index

Extended Abstract

This study investigates the critical role of social transfers and policies in enhancing family well-being in Türkiye, conceptualizing the family unit as a fundamental pillar of societal stability. In an era marked by intensifying challenges such as income inequality and social exclusion, governmental interventions aimed at bolstering family welfare have emerged as a central theme in contemporary academic and policy discourse. The primary objective of this research is to quantitatively analyze the influence of social transfers and policies on family stability in Türkiye throughout the 2012-2024 period. By integrating theoretical frameworks with empirical evidence, the study aims to inform future policy development and address a significant gap in the literature through a multidimensional, index-based

analysis tailored to the Turkish context. The research transcends traditional economic metrics to capture the nuanced interplay between state interventions and the quality of life within families, thereby offering a holistic perspective on a vital dimension of social cohesion.

To achieve its objectives, this research constructs two novel composite indices for Türkiye covering the 2012–2024 period: the Family Harmony Index (FHI) and the Social Policy Effectiveness Index (SPEI). This methodological approach establishes a quantitative framework to evaluate the temporal dynamics of family harmony and the efficacy of social policy interventions. The FHI is designed to capture the multidimensional nature of family well-being by integrating a range of subjective and objective indicators. These indicators span various domains, including economic security (income, employment), access to essential services (health, education), housing conditions, and subjective perceptions of life satisfaction. Concurrently, the SPEI evaluates the comprehensiveness and impact of the social policy framework in Türkiye by incorporating data on public social expenditure, the coverage of social transfer programs (such as pensions and family allowances), and the accessibility of public services. This index serves as a proxy for the state's commitment and effectiveness in cultivating a supportive environment. The core of the analysis involves examining the statistical relationship between these two indices using correlation analysis, thereby identifying the direction and strength of the association between social policy effectiveness and family harmony.

The empirical analysis yielded several key findings. Most significantly, a moderate, positive, and statistically significant correlation was identified between the Family Harmony Index (FHI) and the Social Policy Effectiveness Index (SPEI). This result provides robust evidence that a more effective and comprehensive social policy framework is correlated with enhanced levels of family harmony in Türkiye, underscoring the substantial influence of governmental support in fostering a stable family environment. Furthermore, the temporal analysis of the indices revealed significant trends corresponding to major national and global events. Both the FHI and the SPEI exhibited marked declines during the 2019–2022 period, a timeframe characterized by exogenous shocks, most notably the COVID-19 pandemic and its subsequent economic and social disruptions. The contraction in the indices during these years indicates that family well-being and the efficacy of social policies were severely tested under the strain of the public health crisis and economic volatility. Subsequently, a partial recovery was observed in both indices during the 2023–2024 period. This upward trend reflects a potential rebound, likely driven by post-pandemic economic stabilization and adaptive policy adjustments, suggesting a degree of resilience within both the family unit and the social policy framework.

This research asserts that family harmony is a societal phenomenon directly and measurably linked to state social policies. By elucidating this critical connection, the study enriches existing knowledge and provides a vital reference for developing more effective, family-centric social policies. The findings confirm that investments in social welfare are fundamental to societal stability and sustainable development. These results yield several policy implications. First, there is an imperative to strengthen social safety nets to enhance their resilience against macro-level shocks, a vulnerability exposed during the pandemic. Second, policy development must be increasingly data-driven; the regular monitoring of indices such as the FHI and SPEI could foster transparency and provide a crucial feedback mechanism for designing more targeted interventions. Third, a holistic and coordinated approach is essential, encompassing enhanced access to quality services and the promotion of a healthy work-life balance. Future policy development should adopt comprehensive strategies that support the economic welfare, security, and cohesion of families. Accordingly, by strengthening its social policy framework and fostering more resilient families, Türkiye can contribute to broader societal peace and sustainable development.

1. Giriş

Kamu harcamaları, devletin ekonomideki rolünü ve toplumsal hedeflerini gerçekleştirmedeki temel araçtır. Tarihsel süreçte, kamu harcamalarının misyonu ve yapısında köklü dönüşümler olmuştur. Savunma, güvenlik ve temel altyapı hizmetlerine odaklanan kamu harcamaları 20. yüzyıldan itibaren özellikle Büyük Buhran ve iki dünya savaşının etkisiyle artarak çok fonksiyonlu yapıya evrilmiştir. Devletin rolü kökten değiştiren ve sosyal devletçi uygulamaları esas alan dönüşümler yaygınlaşmıştır. Bu evrimin temel motivasyonu, ekonomik istikrarı sağlama ve toplumda sosyal adaleti gerçekleştirme hedefi olmuştur. Sosyal devlet anlayışının gelişiminde, John Maynard Keynes'in makroekonomik teorileri bir dönüm noktası teşkil etmiştir. Keynes, ekonomik kriz dönemlerinde toplam talebi artırmak ve tam istihdamı sağlamak için devletin aktifleştirilmiş maliye politikaları izlemesi gerektiğini savunmuştur (Galbraith, 1975). Bu, kamu harcamalarının sadece temel hizmetlerle sınırlı kalmayıp, sosyal güvenlik, eğitim, sağlık ve işsizlik sigortası gibi alanlara kaymasına neden olmuştur. II. Dünya Savaşı sonrasında Batı Avrupa'da benimsenen refah devleti modeli, bu sosyal devletçi yapının en belirgin uygulamasıdır. Bu dönemde kamu harcamaları, yoksullukla mücadele, gelir eşitsizliğini azaltma ve vatandaşlara asgari bir yaşam standardı sunma misyonunu üstlenmiştir (Esping-Andersen, 1990).

Sosyal adaletin gerçekleştirilmesi, kamu harcamalarının en önemli işlevlerinden biri haline gelmiştir. Bununla birlikte, harcama kalemlerini yeniden dağıtım mekanizması olarak kullanarak gelir eşitsizliğini azaltmayı hedefleyen sosyal devletçi uygulamalar ekonomi ve maliye politikalarının temeli haline gelmiştir (Smith, 2018). Bu kapsamda, geliri düşük kesimlere doğrudan aktararak alım gücünü artıran emeklilik, işsizlik ödenekleri ve sosyal yardımlar gibi transfer harcamaları ile sosyal hizmetler devletlerin temel görevleri arasına girmiştir. Bu durum toplumda fırsat eşitliğini sağlamak yönünde atılmış önemli adımlardandır.

Ancak, 1970'lerde başlayan ekonomik krizler ve küreselleşme süreci, refah devletlerinin sürdürülebilirliği konusunda tartışmaları beraberinde getirmiştir. Neoliberal politikaların etkisiyle kamu harcamalarının kısıtlanması eğilimi, sosyal adaletin sağlanmasında yeni zorluklar yaratmıştır. Buna rağmen, sosyal harcamaların ekonomik büyüme üzerindeki olumlu etkileri ve toplumsal istikrar için taşıdığı önem, modern devlet yapısının vazgeçilmez bir unsuru olduğunu göstermektedir (Esping-Andersen, 1990)

Devletlerin sosyal transferler ve sosyal politikalar aracılığıyla aile huzurunu artırma çabaları sadece bireysel refahı değil aynı zamanda toplumsal uyumu, istikrarı ve sürdürülebilir kalkınmayı da doğrudan etkilemektedir. Bu alandaki politikaların sürekli olarak güncellenmesi, bilimsel verilere dayanması ve ailelerin değişen ihtiyaçlarına duyarlı olması daha huzurlu ve müreffeh bir toplum inşa etmenin anahtarı olacaktır. Toplumsal huzur ve istikrarın sağlanmasında devletin ve ilgili kurumların rolü, özellikle sosyal politikalar ve sosyal transferler aracılığıyla giderek daha fazla önem kazanmaktadır. Günümüz dünyasında gelir eşitsizlikleri, yoksulluk ve sosyal dışlanma gibi sorunlar, toplumların temel yapı taşı olan aile kurumunu doğrudan etkilemekte ve aile huzurunu tehdit etmektedir. Bu bağlamda, devletlerin sosyal transferler ve sosyal politikalar yoluyla ailelerin refahını ve huzurunu artırma çabaları hem akademik çevrelerde hem de politika yapımcılar arasında merkezi bir tartışma konusu haline gelmiştir.

Bu çalışma, devletlerin sosyal transferler ve sosyal politikalar aracılığıyla toplumun temel unsuru olan ailenin huzurunu koruma ve huzur endeksini artırma çabalarını çok boyutlu bir perspektiften incelemeyi amaçlamaktadır. Zira gözlem konusu dönemde Türkiye'de sosyal politikaların aile huzuru üzerindeki etkisi hakkında özel olarak geliştirilmiş çok boyutlu endekslerle (AHE ve SPEE) nicel olarak ölçüm ve analiz yapan ilk çalışma niteliğindeki bu araştırmayla, bu alandaki boşluğun doldurulması için Zbir adım atılmıştır.

Çalışma, dört ana bölümden oluşmaktadır. Birinci bölümde, sosyal transferlerin tanımı, kapsamı ve amaçları, sosyal politikaların aile huzuru üzerindeki etkileri, huzur endeksi ve ölçüm yöntemleri ile devletlerin aileye yönelik sosyal politika uygulamaları gibi konuları içeren kapsamlı bir literatür taraması sunulacaktır. İkinci bölümde, sosyal politika teorileri, refah devleti modelleri, sosyal transfer mekanizmaları ve aile huzuru kavramsal çerçevesi detaylı bir şekilde incelenerek çalışmanın teorik altyapısı oluşturulacaktır. Üçüncü bölümde, elde edilen bulgular ışığında analiz ve tartışma yapılarak, sosyal transferlerin ve sosyal politikaların aile huzuru üzerindeki etkileri değerlendirilecektir. Son olarak dördüncü bölümde, çalışmanın temel sonuçları özetlenecek ve politika yapıcılar için somut öneriler sunulacaktır.

Türkiye’de 2012–2024 döneminde sosyal transferlerin aile huzuru üzerindeki etkisini Aile Huzur Endeksi (AHE) ve Sosyal Politika Etkinlik Endeksi (SPEE) aracılığıyla analiz etmeyi amaçlayan bu çalışma, aile merkezli sosyal politikaların geliştirilmesi ve uygulanması için önemli bir referans noktası sağlayacaktır.

2. Literatür

Kamu harcamalarının toplum huzuru üzerinde çok boyutlu ve karmaşık bir etkiye sahip olduğunu göstermektedir. Eğitim, sağlık ve sosyal güvenlik gibi alanlara yapılan harcamalar doğrudan bireysel refahı ve eşitliği artırarak toplumsal huzura katkıda bulunurken, altyapı yatırımları da sosyal bağları ve ekonomik fırsatları güçlendirerek dolaylı bir etki yaratmaktadır. Ayrıca kamu harcamaları multidisipliner yapısıyla ekonomi, sosyoloji ve siyaset bilimi gibi farklı disiplinlerin kesişim noktasında yer almaya başlamış ve giderek daha fazla ilgi gören bir araştırma alanı haline gelmiştir. Bu nedenle sınırlı kamu kaynaklarının etkin dağılımı sorunu diğer disiplinleri de ilgilendiren bir sorundur. Kamu harcamalarındaki etkinlik, sadece ekonomik çıktıları artırmakla kalmayıp, aynı zamanda sosyal güvenliği, gelir dağılımını olumlu yönde etkilemektedir (Di Tella & MacCulloch, 2008; Boz, 2025).

Kamu harcamaları bireylerin yaşam kalitesini arttırmak suretiyle toplumun huzurunu arttırdığını destekleyen birçok çalışma bulunmaktadır. Özellikle eğitim ve sağlık harcamalarını bu alandaki en temel yatırım araçları olarak gören eğitim harcamalarındaki artışların toplumun yaşam standardını arttırdığını ileri sürmüştür. Stiglitz (2012)’e göre bireylere eğitim fırsatı sunmak suretiyle bireylerin meslek ve iş sahibi olmaları sağlanmakta ve bu durum bireylere daha yüksek bir yaşam standardı sağlamaktadır. Yaşam standartlarındaki iyileşme, bireysel yaşam memnuniyetini ve toplumsal dayanışmayı artırarak sosyal huzuru olumlu yönde etkileyecektir. Eğitim ve refah seviyesi yükselmiş bir toplumda ise daha bilinçli ve katılımcı seçmen kitlesinin ortaya çıkacağı savunulmaktadır.

Kamu harcamalarının toplumun huzuru üzerindeki etkileri üzerine başka çalışmalar da bulunmaktadır. Bunlardan biri de Aschauer (1989) tarafından yapılan çalışmadır. Aschauer 1989 yılında yayınladığı çalışmasında; ulaşım, iletişim, enerji ve su altyapısına yapılan yatırımların ekonomik faaliyetleri canlandırıcı, bireylerin günlük yaşamlarını kolaylaştırıcı ve topluluklar arasındaki sosyal bağları güçlendirici yönüne dikkat çekmiştir. Ulaşım ve telekomünikasyon alt yapısındaki gelişmelerin sosyal etkileşimi artırarak sosyal izolasyonu azaltacağını ve toplumlarda aidiyet duygusunun artacağını ifade ederek bu durumun toplumun huzur seviyesini yükselteceğini savunmuştur. Zira sosyal sermaye ve güçlü topluluk bağları bireylerin mutluluk seviyelerini artıran unsurlardır. Kaldı ki kamu hizmetlerine erişim bu bağları güçlendirmede önemli bir rol oynamaktadır (Helliwell & Putnam , 1995).

Sosyal transferler ve alt yapı harcamaları gibi kamu harcamalarının toplum huzuru üzerinde pozitif etkileri olduğunu savunanlardan biri de Piketty (2014)’dir. Eşitsizliğin sadece bir ahlaki veya sosyal sorun olmadığını, aynı zamanda kapitalizmin içsel bir dinamiği olduğunu ve ciddi politik müdahaleler gerektirdiğini öne süren Piketty (2014) vergi politikaları ve sosyal transferlerin, gelir dağılımını daha adil hale getirerek toplumsal gerilimleri azalttığını ve böylece kolektif huzuru sağladığını savunmaktadır. Sosyal güvenlik harcamaları, ekonomik kriz dönemlerinde bireylere bir “can simidi”

sunarak, sosyal şokların yıkıcı etkilerini hafifletir ve toplumsal bir denge sağlar (Stiglitz, 2012). Bu harcamalar, toplumun tüm bireylerinin en temel ihtiyaçlarının karşılandığına dair bir güven duygusu yaratır ve bu güven, sosyal uyum için temel bir bileşendir.

Kamu harcamalarının toplumsal huzur üzerindeki etkisi her zaman pozitif değildir. Aşırı bürokratik veya verimsiz harcamalar, kaynak israfına yol açarak halkın kamu kurumlarına olan güvenini sarsabilir. Ayrıca, bazı harcama türleri, diğerlerinin aleyhine olacak şekilde artırıldığında, bu durum toplumsal huzuru zedeleyebilir. Örneğin, askeri harcamaların veya güvenlik harcamalarının, eğitim ve sağlık gibi sosyal harcamaların önüne geçmesi, toplumun temel ihtiyaçlarının karşılanamamasına ve bu nedenle sosyal gerilimlerin artmasına neden olabilir (Deger & Sen, 1995). Bu nedenle, kamu harcamalarının türleri arasında bir denge kurulması ve kaynakların toplumsal huzuru en üst düzeye çıkaracak şekilde tahsis edilmesi gereklidir.

Sosyal kamu harcamalarında biri de nakdi yardımlardır. Aizer ve arkadaşları (2024) annelere yapılan nakit transferlerin, kadınların aile yapısı ve refahı üzerindeki uzun vadeli etkilerini inceleyen çalışmada yardımların, yetişkinlerin davranışlarını bozmadan çocukların geleceğini önemli ölçüde iyileştirebileceğini ileri sürmüştür. Aizer ve arkadaşlarına (2024) göre nakdi transferler çocuklu ailelerin uzun vadeli refahı üzerinde olumlu etkiler yaratmakla birlikte aynı zamanda çocukların eğitim, sağlık ve gelecekteki gelir düzeyleri üzerinde kalıcı iyileştirmeler sağlamaktadır. Bu nedenle toplumda kadını ve çocuğun refahına öncelik tanıyan "aile dostu refah politikalarına" ağırlık verilmesi gereklidir (Erikli, 2018). Buna paralel olarak çocuk refahı alanındaki pozitif gelişmeler, sosyal hizmet uzmanları, çocuklu ailelere yönelik çocuk yardımları aile sistemleriyle çalışma biçimlerini iyileştirmiş ve ailelerin zorluklarla başa çıkma kapasitelerini artırmıştır (Barış, 2024; Kaynakçı & Öztepe 2022). Sonuç olarak sosyal transferlerin ve sosyal politikaların yoksulluk oranlarını düşürerek ve gelir eşitsizliğini azaltarak huzur ortamının oluşturulması ve korunmasında önemli etkileri olduğunu ortaya koyan birçok çalışma bulunmaktadır (Smith, 2018; Jones, 2020; Aysan, 2024; Brown & Davis 2019; Kuivalainen vd., 2022). Ancak sosyal politikaların toplum üzerindeki etkisini kesin bir nicelikte ölçmek zordur. Ancak Bununla birlikte ailelerin huzur düzeyini ölçmek ve politika geliştirme süreçlerine veri sağlamak amacıyla sosyal politikaların yanında Aile Huzuru Ölçeği gibi psikometrik araçları kullanarak hane halkının geliri, eğitim olanağı ve sağlığı gibi çeşitli parametreler ile aile huzuru ve refahını analiz etmek mümkündür (Payzun & Diner 2011).

Sosyal politikaların psikososyal etkisi de aile huzuru üzerinde etkilidir. Amartya Sen (1999), sosyal yatırımların (eğitim ve sağlık gibi) bireylerin yetkinliklerini ve özgürlüklerini genişleterek uzun vadeli ekonomik potansiyeli artırdığını ve kırılgan kesimlerin geleceğe dair kaygılarını azaltarak toplumsal istikrarı pekiştirdiğini savunmuştur. Bu bakış açısı, sosyal politikaların yalnızca ekonomik değil, aynı zamanda psikososyal faydalar sağladığı fikrini desteklemektedir. Konu hakkında yapılmış ampirik çalışmalar da bulunmaktadır. Konu hakkında yapılmış ampirik çalışmalar da aile huzuru ve sosyal politikalar arasındaki bağlantıyı doğrulamaktadır. Genel olarak, sosyal politikaların aile refahı ve aile içi iyi oluş üzerindeki olumlu etkisi geniş ölçüde kabul görmüştür (Brown & Davis, 2019; Jones, 2020). Özellikle kriz dönemlerinde sosyal transferlerin önemi daha da artmaktadır. Kuivalainen, Niemelä ve Sallila (2022) tarafından yapılan bir çalışma, sosyal transferlerin COVID-19 pandemisinin aileler üzerindeki ekonomik etkilerini hafifletmede kritik bir rol oynadığını ortaya koymuştur. Konu ile ilgili olarak Türkiye özelinde yapılmış nadir çalışmalardan biri de aile huzurunu doğrudan ölçmeye yönelik araçlar geliştiren çalışmadır. Özdemir ve Bakiler (2021) tarafından bu çalışmada, sosyal politikaların aile içi huzur üzerindeki etkisini nicel olarak değerlendirmeye olanak tanıyan bir Aile Huzuru Ölçeği geliştirilmiştir. Genel akademik konsensüs, iyi hedeflenmiş ve yeterli sosyal transferlerin, ailelerin ekonomik güvenliğini artırarak finansal stresi azaltması ve dolaylı olarak aile huzurunu artıran önemli bir devlet desteği mekanizması olduğu yönündedir (Jones, 2020).

Literatürde yapılmış çalışmalarda genel olarak sosyal politikaların ve sosyal hizmetlerin toplum huzuru ve refahı üzerindeki pozitif etkisi olduğu kabul edilmektedir. Ancak bunun nicel anlamda ölçülmesi konusunda yapılmış çalışmaların oldukça sınırlı olduğu anlaşılmaktadır. Türkiye özelinde ise bu yönde yapılmış bir çalışmanın ise bulunmadığı anlaşılmıştır

3. Teorik Çerçeve

Sosyal politika, toplumun refahını artırmak, sosyal adaleti sağlamak ve sosyal risklere karşı bireyleri korumak amacıyla devletin müdahalelerini inceleyen bir disiplindir. Sosyal politika teorileri, bu müdahalelerin nedenlerini, biçimlerini ve sonuçlarını açıklamaya çalışır. Refah devleti ise vatandaşlarına asgari bir yaşam standardı ve sosyal güvenlik sağlama sorumluluğunu üstlenen devlet modelini ifade eder. Refah devletinin ortaya çıkışını, gelişimini ve farklılaşmasını açıklamaya odaklanan teoriler genellikle üç ana kategoriye ayrılır. Sanayileşme Yaklaşımı (Endüstriyel Mantık Teorisi) bu kategoriden biridir. Bu yaklaşıma göre, refah devletinin gelişimi sanayileşmenin getirdiği sosyal sorunlara (kentleşme, işsizlik, yoksulluk, hastalık vb.) bir tepki olarak ortaya çıkmıştır. Sanayileşme, geleneksel aile ve topluluk yapılarının zayıflamasına yol açarak bireylerin sosyal risklere karşı daha savunmasız hale gelmesine neden olmuştur. Bu durum devletin sosyal güvenlik ve refah hizmetleri sunma ihtiyacını doğurmuştur. Bu teoriye göre, tüm sanayileşmiş ülkeler benzer sosyal politika yapıları geliştirmeye eğilimlidir.

Refah devletinin ortaya çıkışını, gelişimini ve farklılaşmasını açıklamaya odaklanan teorilerden biri de Sınıf Mücadelesi ve Siyasal Güç Yaklaşımı teorisidir. Bu teori, refah devletinin gelişimini, işçi sınıfının siyasal örgütlenmesi ve sınıf mücadelesiyle ilişkilendirir. Sosyal demokrat partilerin ve sendikaların güçlenmesi, sosyal hakların genişlemesi ve refah harcamalarının artması üzerinde belirleyici bir rol oynamıştır. Bu yaklaşıma göre refah devletinin kapsamı ve niteliği farklı toplumsal sınıflar arasındaki güç dengesine bağlıdır. Devletin kendi iç dinamiklerini, bürokratik yapılarını ve politika yapım süreçlerini vurgulayan teori ise Devlet Merkezli Yaklaşım (Kurumsal Yaklaşım)'dır. Bu yaklaşım refah devletinin gelişimini sadece dışsal faktörlere (sanayileşme, sınıf mücadelesi) bağlamak yerine devletin özerk rolünü ve politika yapıcılarının tercihlerini ön plana çıkarır. Bu teoriye göre devletin kapasitesi, kurumsal yapısı ve politika geleneği, sosyal politikaların şekillenmesinde önemlidir.

Esping-Andersen (1990), refah devletlerini sadece harcama düzeylerine göre değil aynı zamanda sosyal hakların kurumsallaşma biçimlerine ve piyasa ile devlet arasındaki ilişkiye göre sınıflandırmıştır. Onun "Üç Refah Dünyası Kapitalizmi" (The Three Worlds of Welfare Capitalism) adlı eseri, refah devleti analizlerinde çığır açmıştır. Esping-Andersen refah devletlerini Liberal Refah, Muhafazakâr ve Sosyal Demokrat Refah Rejimleri olmak üzere üç ana rejime ayırır.

Sosyal hakların genellikle asgari düzeyde olduğu ve piyasa mekanizmalarına öncelik verilen model Liberal Refah Rejimidir. Bu modele ABD, Kanada, Avustralya, Birleşik Krallık gibi liberal ekonomik sistemin baskın olduğu ülkeler örnek gösterilmektedir. Bu rejim sisteminde sosyal yardımlar genellikle ihtiyaç temelli (means-tested) ve damgalayıcı olabilmektedir. Devletin rolü piyasa başarısızlıklarını gidermek ve en yoksul kesimlere asgari bir güvenlik ağı sağlamakla sınırlıdır. Sosyal transferler genellikle düşük düzeydedir ve yoksullukla mücadelede sınırlı etkiye sahiptir.

Sosyal hakların genellikle mesleki statüye ve katkı payına dayalı olduğu Almanya, Fransa ve İtalya gibi ülkelerdeki rejimler ise Muhafazakâr (Korporatist) Refah Rejimleridir. Bu rejimde aile ve kilise gibi geleneksel kurumların rolü önemli olup devlet, sosyal güvenlik sistemlerini yönetmektedir. Ancak bu rejim sisteminde sosyal yardımlar genellikle aile içi dayanışmayı destekleyici niteliktedir. Sosyal transferler bireylerin önceki kazançlarına ve sosyal sigorta primlerine bağlı olarak farklılaşabilmektedir. Bu rejim aile içinde bakım sorumluluklarını teşvik etmekle birlikte kadınların işgücüne katılımını sınırlayabilmektedir.

Diğer rejimlere göre sosyal hakların göreceli olarak geniş ve etkin olduğu sistemler Sosyal Demokrat Refah Rejimleridir. İsveç, Norveç ve Danimarka gibi ülkelerde geçerli olan bu rejimde, sosyal haklar evrenseldir ve vatandaşlık temelinde herkese sağlanır. Devlet, sosyal hizmetlerin ve transferlerin ana sağlayıcısıdır. Amaç, gelir eşitsizliğini en aza indirmek ve tam istihdamı sağlamaktır. Sosyal transferler cömerttir ve geniş bir yelpazeyi kapsar (çocuk bakımı, yaşlı bakımı, sağlık, eğitim vb.). Bu rejim, kadınların işgücüne katılımını teşvik eder ve aile içi sorumlulukların toplumsallaşmasını destekler.

4. Aile Huzuru: Kavramsal Çerçeve

Aile huzuru, bireysel ve toplumsal refahın temelini oluşturan çok boyutlu bir kavramdır. Sadece sorunların yokluğu değil aynı zamanda aile üyelerinin karşılıklı sevgi, saygı, dayanışma ve güven içinde yaşadığı, gelişimlerini destekleyen ve zorluklarla başa çıkma kapasitelerini artıran dinamik bir ortamı ifade eder. Bu kavram hem öznel deneyimleri hem de nesnel yaşam koşullarını kapsar. Akademik literatürde aile huzuru, genellikle iyi oluş (well-being) kavramının aile özelindeki bir yansıması olarak ele alınır ve farklı boyutları içerir.

Aile huzuru, birbiriyle ilişkili çeşitli boyutlardan oluşur. Bu boyutlar, aile üyelerinin genel yaşam kalitesini ve aile birliğinin sağlığını yansıtır. Toplumdaki ortak yaşamın en doğal unsuru olan aile, içindeki bireylerin huzurlarının incelenebileceği en önemli yapıdır (Gladding, 2015; Sperry, 2012). Literatürde aile ilişkileri çoğunlukla uyum, mutluluk, doyum gibi kavramlar üzerinden incelenmiş olmasına rağmen huzurun ele alındığı araştırmalar da bulunmaktadır:

Aile huzuru kavramı; sağlık, sosyal, ekonomik psikolojik gibi çeşitli etkenlerin bileşiminden oluşan nitel bir kavramdır. Bu kapsamda ailenin temel ihtiyaçlarını karşılayabilecek yeterli gelire sahip olması ve ekonomik güvence altında olması Ekonomik Huzur olarak nitelenirken aile üyelerinin sağlıklı olması, güvenli ve sağlıklı bir yaşam ortamına sahip olması ise fiziksel huzur olarak nitelendirilmektedir. Buna karşılık aile üyelerinin duygusal olarak desteklendiği, kendilerini güvende hissettiği, stresle başa çıkma becerilerine sahip olduğu ve psikolojik olarak iyi olduğu durum Duygusal ve Psikolojik Huzur, Ailenin toplumsal ağlara entegre olması, sosyal destek alabilmesi ve toplumsal yaşama aktif katılım gösterebilmesi sosyal huzur, Aile üyelerinin eğitim ve kişisel gelişim fırsatlarına erişimi, çocukların sağlıklı bir şekilde büyüyüp gelişebileceği bir ortamın sağlanmasını Eğitimsel ve Gelişimsel Huzuru temsil etmektedir. Aile üyeleri arasındaki ilişkilerin kalitesi, karşılıklı sevgi, saygı, anlayış ve dayanışmanın varlığı ise ilişkisel huzurdur. Aile huzuru bahsi geçen tüm unsurların bileşiminden oluşan üst kavramı temsil etmektedir.

4.1. Aile huzurunun ölçülmesi

Aile huzurunun ölçülmesi hem öznel hem de nesnel göstergelerin bir arada değerlendirilmesini gerektirir. OECD Daha İyi Yaşam Endeksi, Dünya Mutluluk Endeksi aile özelinde uyarlanabilir veya aileye özgü ölçekler kullanılabilir. Örneğin, Türkiye bağlamında geliştirilen "Aile Huzuru Ölçeği" gibi psikometrik araçlar, ailelerin kendi huzur düzeylerini değerlendirmelerine olanak tanır (Özdemir & Bakiler, 2021). Aile huzuru gibi asimetrik bir kavramı ölçmede öznel ve nesnel olmak üzere iki farklı metodolojiden faydalanmak mümkündür.

Öznel ölçümler; aile üyelerinin kendi aile yaşamlarından duydukları memnuniyet, aile içi ilişkilerin kalitesi, aile ortamındaki mutluluk ve huzur düzeyine ilişkin algıları anketler ve ölçekler aracılığıyla sağlanırken nesnel ölçümlerde ise ailenin gelir düzeyi, barınma koşulları, sağlık hizmetlerine erişimi, eğitim durumu, sosyal destek ağlarının varlığı gibi somut ve gözlemlenebilir veriler kullanılarak sağlanmaktadır.

4.1.1. Türkiye’de aile huzur endeksi ve sosyal politika etkinlik endeksi (2012-2024)

Türkiye’de belirli bir dönemde ailenin veya toplumun huzuru miktarı, Türkiye’de sosyal transferler ve sosyal politikalar ile toplumun huzurun ne oranda arttırıldığı/bozulduğunu mutlak anlamda ölçme

olanağı bulunmamaktadır. Kamunun sosyal harcamalarının toplumun huzur veya mutluluğu üzerindeki nicel etkisinin de bu anlamda ölçümlenmesi mümkün görünmemektedir. Ancak bununla birlikte bu kavramları çeşitli nicel verilerden faydalanarak kısmen nicelleştirilerek ölçme imkânı bulunmaktadır. Bu amaçla, Türkiye’de 2012-2024 yılları arasında aile huzurunu çok boyutlu bir yaklaşımla ölçmek için “Aile Huzur Endeksi” (AHE), Devletin sosyal politika etkinliğini ölçmek için ise “Sosyal Politika Etkinlik Endeksi” (SPEE) - “Girdi/Çaba Endeksi”nin oluşturulması mümkündür.

Aile huzuru, bir toplumun temel yapı taşı olan ailenin refahı, istikrarı ve güvenliği açısından kritik bir göstergedir. Sosyal politikalar ise bu huzurun sağlanmasında ve sürdürülmesinde devletin ve ilgili kurumların rolünü yansıtır. Bu iki endeksin birlikte incelenmesi, sosyal politikaların aile huzuru üzerindeki etkilerini anlamak ve gelecekteki politika geliştirme süreçlerine ışık tutmak açısından büyük önem taşımaktadır.

Çalışma kapsamında, AHE endeksi için altı temel makro gösterge, SPEE endeksi için ise dört temel bileşen kullanılarak iki ayrı endeks oluşturulmuştur. Bu göstergeler aile birliğini, istikrarını, refahını ve güvenliğini yansıtan çeşitli sosyo-ekonomik ve demografik faktörleri kapsamaktadır. Endekslerin oluşturulmasında min-max normalizasyon yöntemi kullanılarak göstergeler 0-1 aralığında standardize edilmiş ve eşit ağırlıklandırma ile nihai endeks değerleri hesaplanmıştır. Elde edilen endeks değerleri, yıllara göre değişimleri, aralarındaki korelasyonu ve kritik dönemleri ortaya koymak amacıyla detaylı bir şekilde analiz edilmiştir.

4.2. Metodoloji

Türkiye’deki aile yapısının ve sosyal politika uygulamalarının zaman içindeki dinamiklerini nicel verilerle ortaya koymak ve devletin gerek sosyal transferler kanalıyla gerekse sosyal politikalar yoluyla toplumun refahını ne ölçüde etkilediğini analiz etmek için Türkiye için 2012-2024 yılları arası çeşitli makro ekonomik ve sosyal göstergelerinden yararlanarak Aile Huzur Endeksi (AHE) Sosyal Politika Etkinlik Endeksi (SPEE) oluşturulmuştur. Her iki endeks de ilgili alanlardaki çok boyutlu durumu yansıtmak üzere çeşitli makro göstergelerin bir araya getirilmesiyle oluşturulmuştur. Endekslerin hesaplanmasında ve karşılaştırılmasında aşağıdaki adımlar izlenmiştir

Endekslerin oluşturulmasında kullanılan veriler, Türkiye’nin 2012-2024 yılları arasındaki makro göstergelerden oluşmaktadır. Göstergeler, ilgili endeksin amacına uygun olarak dikkatle seçilmiştir. Bazı verilerin erişim sağlanamaması nedeniyle ilgili endekslerde yer almamıştır. Bu durum çalışmanın kısıtlılığını göstermektedir.

Aile Huzur Endeksi (AHE) Göstergeleri: AHE; aile birliğini, istikrarını, refahını ve güvenliğini yansıtan altı temel makro göstergeye dayanmaktadır. Bu göstergeler Türkiye İstatistik Kurumu (TÜİK), Aile ve Sosyal Hizmetler Bakanlığı (ASHB) ve Adalet Bakanlığı tarafından yayınlanan verilerden faydalanarak oluşturulmuştur. Göstergelerin endeks üzerindeki etkileri (pozitif/negatif) aşağıdaki gibidir:

● *AHE’nin bileşenleri:*

1. Reel ortalama hanehalkı geliri (ROG) - Yüksek iyi
2. Aile İçi Şiddet Oranı (AİŞO) - Düşük iyi
3. Her 100 Bin Kişide Şiddet Önleme Merkezinden Hizmet Alan Kişi Sayısı (ŞÖNİM Hizmet) - Düşükse iyi
4. Genç işsizlik oranı (GİO) - Düşük iyi
5. Kaba boşanma hızı (KBZH) - Düşük iyi
6. Kuşaklararası Birliktelik oranı (KBO) - Yüksek iyi

Tablo 1*Türkiye’de Aile Huzur Göstergesi Verileri (2012-2024)*

Yıl	ROG (Bin TL)	AİŞO Yüzbinde	ŞÖNİM Yüzbinde	GİO %	KBZH ‰	KBO %	Yıl	ROG (Bin TL)	AİŞO Yüzbin de	ŞÖNİM Yüzbin de	GİO %	KBZH ‰	KBO %
2012	26.5	50	25	18	1.7	16.7	2019	27.4	241	233	25.4	1.9	14.6
2013	27.5	81	25	7.5	1.7	16	2020	27.4	301	277	25.3	1.6	14.4
2014	28.7	113	32	17	1.7	15.9	2021	22.6	334	350	22	2.1	14.2
2015	26	141	39	18.7	1.7	15.32	2022	15.8	366	349	20	2.1	14
2016	26.3	176	64	19.5	1.6	15.2	2023	15.2	397	367	19	2	13.8
2017	26.2	190	114	20	1.6	14.8	2024	23.4	429	360	18.5	2.2	13.5
2018	24	226	165	20.5	1.7	14.7							

Kaynak: TÜİK, Adalet Bakanlığı ve ASHB verilerinden yararlanarak yazar tarafından hazırlanmıştır.● *Sosyal Politika Etkinlik Endeksi (SPEE)’nin bileşenleri (tümü için yüksek iyi):*

1. Her Yüz bin kadına düşen kadın sığınma evi yatak sayısı (KSYS)
2. Sosyal koruma harcamalarının milli gelire oranı (SKHMG)¹
3. Her bin yaşlı başına evde bakım alan yaşlı sayısı (YABE)
4. Reel Asgari Ücret Endeksi (RAÜE)

Tablo 2*Türkiye’de Sosyal Politika Göstergesi Verileri (2012-2024)*

Yıl	KSYS	SKHMG	YABE	RAÜE	Yıl	KSYS	SKHMG	YABE	RAÜE
2012	5	13.3	71.81	161	2019	7	12.1	68.09	207
2013	6	13.8	72.51	165	2020	7	8.6	66.01	212
2014	6	14	74.13	172	2021	7	8.3	64.38	224
2015	7	13.8	75.05	179	2022	7	8.6	66.37	260
2016	7	13	74.23	210	2023	8	10.1	64.20	337
2017	7	12.8	72.38	204	2024	8	10.3	59.51	349
2018	7	12	70.51	194					

Kaynak: TÜİK ve ASHB verilerinden yararlanarak yazar tarafından hazırlanmıştır.

¹TÜİK (2024)’e göre Sosyal koruma harcaması; sosyal koruma yardımları, idari masraflar ve diğer harcamalardan oluşmaktadır. Sosyal koruma yardımları 8 risk/ihtiyaç grubu; hastalık/sağlık bakımı, engelli/malul, emekli/yaşlı, dul/yetim, aile/çocuk, işsizlik, konut ve sosyal dışlanma için yapılan sosyal yardımları kapsamaktadır.

4.2.1. Normalizasyon ve endeks hesaplama

Her bir gösterge, farklı ölçü birimlerine ve değer aralıklarına sahip olduğundan karşılaştırılabilir hale getirmek için normalizasyon işlemine tabi tutulmuştur. Bu çalışmada, Min-Max Normalizasyon yöntemi kullanılmıştır. Bu yöntemle her bir gösterge değeri 0 ile 1 arasına ölçeklenmiştir. Formül aşağıdaki gibidir:

→ Pozitif Göstergeler İçin: Normalize Edilmiş Değer = (Gerçek Değer - Minimum Değer) / (Maksimum Değer - Minimum Değer)

→ Negatif Göstergeler İçin: Normalize Edilmiş Değer = (Maksimum Değer - Gerçek Değer) / (Maksimum Değer - Minimum Değer)

Normalizasyon sonrasında, her iki endeks için de göstergelere eşit ağırlık verilerek yıllık endeks değerleri hesaplanmıştır. Endeks değerleri ilgili yıl için normalize edilmiş gösterge değerlerinin aritmetik ortalaması alınarak elde edilmiştir. Bu yaklaşım, her bir göstergenin endekse eşit katkı sağlamasını garanti eder. Normalleştirilmiş göstergeler, AHE'yi ve SPEE'yi oluşturmak için eşit ağırlıklarla birleştirilmiştir. AHE ve SPEE tüm normalleştirilmiş gösterge değerlerinin aritmetik ortalaması alınarak hesaplanmıştır. Bu yaklaşım her bir göstergenin aile huzuru üzerindeki önemini eşit olduğu varsayımına dayanmaktadır. Bu metodoloji, AHE'nin ve SPEE'nin şeffaf, anlaşılır ve tekrarlanabilir olmasını sağlamaktadır. Endeks, Türkiye'deki aile huzurunun genel eğilimlerini ve bu eğilimleri etkileyen temel faktörleri belirlemek için sağlam bir temel sunmaktadır.

Tablo 3

Aile Huzur Endeksi (AHE) Hesaplaması (0-1 Ölçeği)

Yıl	ROG	AİŞO	ŞÖNİM	GİO	KBZH	KBO	AHE	Yıl	ROG	AİŞO	ŞÖNİM	GİO	KBZH	KBO	AHE
2012	0.83	1.000	0.000	0.413	0.787	1.00	0.673	2019	0.896	0.496	0.635	0.000	0.541	0.344	0.485
	7					0									
2013	0.91	0.918	0.068	1.000	0.852	0.78	0.755	2020	0.896	0.338	0.755	0.006	0.918	0.281	0.532
	1					1									
2014	1.00	0.834	0.087	0.469	0.820	0.75	0.660	2021	0.548	0.251	0.954	0.190	0.180	0.219	0.390
	0					0									
2015	0.80	0.759	0.106	0.374	0.852	0.56	0.576	2022	0.044	0.166	0.951	0.302	0.082	0.156	0.284
	0					3									
2016	0.82	0.667	0.174	0.330	1.000	0.53	0.587	2023	0.000	0.084	1.000	0.358	0.295	0.094	0.305
	2					1									
2017	0.81	0.631	0.311	0.302	0.934	0.40	0.567	2024	0.600	0.000	0.981	0.380	0.000	0.000	0.327
	5					6									
2018	0.65	0.536	0.450	0.274	0.738	0.37	0.504								
	2					5									

Kaynak: Yazar tarafından hazırlanmıştır.

Tablo 4*Sosyal Politika Etkinlik Endeksi (SPEE) Hesaplaması (0-1 Ölçeği)*

Yıl	KSYS	SKHMG	YABE	RAÜE	SPEE	Yıl	KSYS	SKHM	YABE	RAÜE	SPEE
2012	0.000	0.877	0.934	0.019	0.458	2019	0.873	0.667	0.584	0.324	0.612
2013	0.690	0.965	0.985	0.048	0.672	2020	0.889	0.053	0.382	0.314	0.410
2014	0.968	1.000	1.000	0.067	0.759	2021	0.889	0.000	0.248	0.190	0.332
2015	1.000	0.965	0.900	0.095	0.740	2022	0.849	0.053	0.427	0.000	0.332
2016	0.968	0.825	0.982	0.362	0.784	2023	0.889	0.316	0.544	0.038	0.447
2017	0.921	0.789	0.974	0.314	0.749	2024	0.881	0.351	0.000	1.000	0.558
2018	0.900	0.649	0.790	0.238	0.644						

Kaynak: Yazar tarafından hazırlanmıştır.

4.3. Endekslerin karşılaştırmalı analizi ve trendler

AHE ve SPEE endekslerinin genel olarak benzer bir düşüş eğilimi gösterdiği anlaşılmaktadır. Özellikle 2019-2022 döneminde her iki endekste de belirgin düşüşler yaşandığı görülmektedir. AHE, 2013 yılında yüksek bir başlangıç yaparken (0.75), 2022 yılında en düşük seviyesine (0.28) gerilemiştir. SPEE ise 2014-2017 yılları arasında yüksek seyretmiş ancak 2020-2022 döneminde önemli düşüşler yaşamıştır. 2023 ve 2024 yıllarında her iki endekste de hafif bir toparlanma gözlemlenmektedir.

Tablo 5*Aile Huzur Endeksi (AHE) ve Sosyal Politika, Etkinlik Endeksi (SPEE) Karşılaştırması*

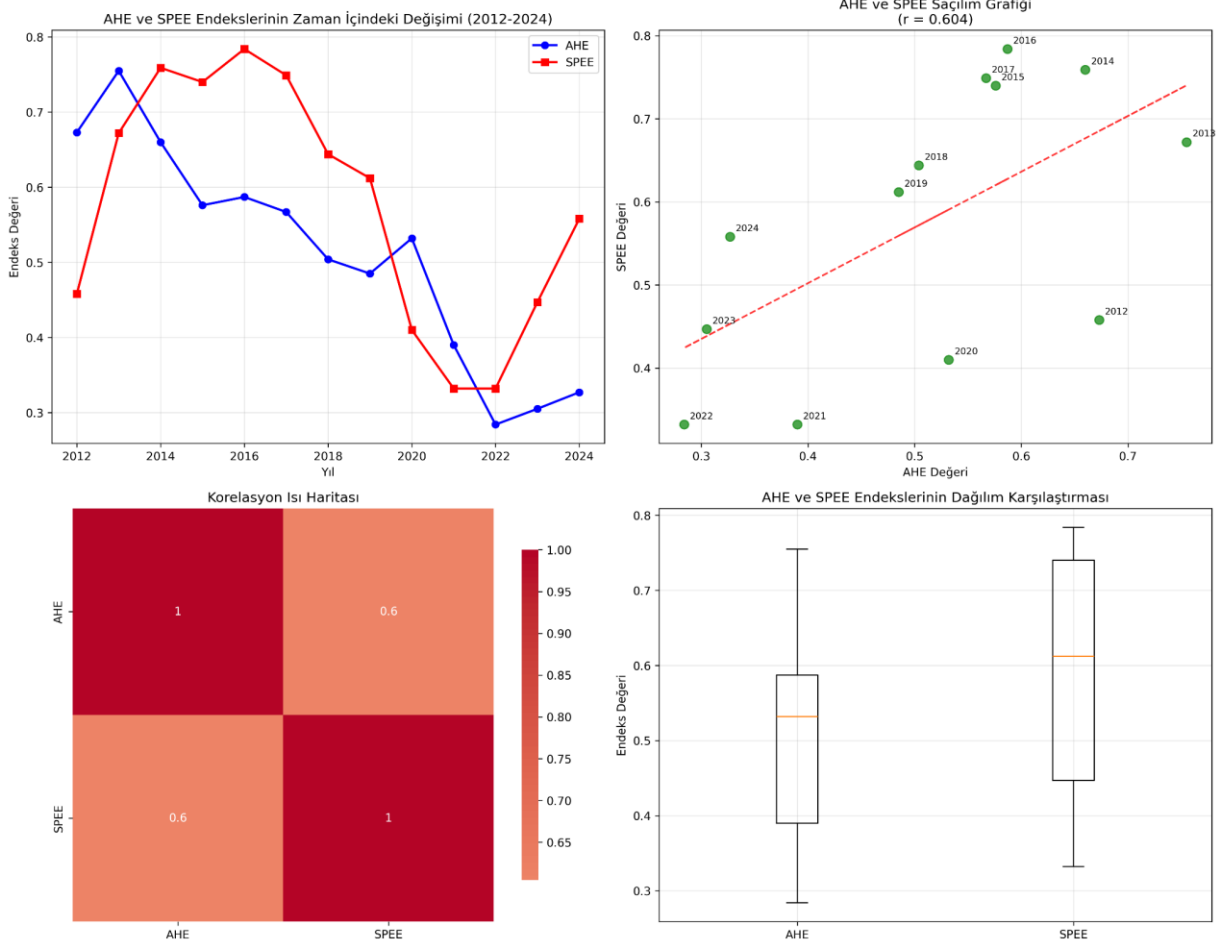
Yıl	AHE (0-1)	SPEE (0-1)	Yıl	AHE (0-1)	SPEE (0-1)
2012	0.673	0.458	2019	0.485	0.612
2013	0.755	0.672	2020	0.532	0.410
2014	0.660	0.759	2021	0.390	0.332
2015	0.576	0.740	2022	0.284	0.332
2016	0.587	0.784	2023	0.305	0.447
2017	0.567	0.749	2024	0.327	0.558
2018	0.504	0.644			

Kaynak: Yazar tarafından hazırlanmıştır.

- *AHE ve SPEE arasında yapılan korelasyon analizinde;*

1. Pozitif Yönlü İlişki: AHE ve SPEE arasında pozitif yönlü bir ilişki bulunmaktadır. Bu, aile huzuru arttıkça sosyal politika etkinliğinin de artma eğiliminde olduğunu göstermektedir.
2. Orta Düzeyde Korelasyon: Her iki korelasyon analizi de (Pearson: 0.6044, Spearman: 0.6465) orta düzeyde bir ilişki olduğunu göstermektedir.
3. İstatistiksel Anlamlılık: Bulunan korelasyon değerleri istatistiksel olarak anlamlıdır ($p < 0.05$).
4. 2012-2015 Dönemi: Bu dönemde her iki endeks de görece yüksek değerlerde seyretmiştir. AHE 2013'te en yüksek değerine (0.755) ulaşırken, SPEE 2014-2016 arasında yüksek değerler göstermiştir.
5. 2016-2019 Dönemi: Bu dönemde her iki endekste de düşüş trendi gözlenmiştir. Özellikle AHE'de sürekli bir azalma görülmüştür.

6. 2020-2022 Dönemi: Pandemi döneminde her iki endeks de en düşük değerlerine ulaşmıştır. AHE 2021'de 0.284, SPEE ise 2020-2021'de 0.332 değerine düşmüştür.
7. 2023-2024 Dönemi: Her iki endekste de toparlanma işaretleri görülmektedir, ancak henüz 2012-2015 dönemindeki seviyelere ulaşamamıştır.
8. Sosyal Politika-Aile huzuru ilişkisi: Bulgular, sosyal politikaların etkinliği ile aile huzuru arasında anlamlı bir ilişki olduğunu desteklemektedir.
9. Karşılıklı Etkileşim: İlişkinin pozitif yönlü olması, sosyal politikaların aile huzurunu desteklediği ve aile huzurunun da sosyal politikaların başarısını etkilediği şeklinde yorumlanabilir.
10. Dış Faktörlerin Etkisi: 2020-2022 dönemindeki her iki endeksteki düşüş, pandemi gibi dış şokların hem aile huzurunu hem de sosyal politika etkinliğini olumsuz etkilediğini göstermektedir.

Tablo 6*AHE ve SPEE Karşılaştırmalı Değerler Tablosu*

Sonuç olarak yapılan korelasyon analizi 2012-2024 döneminde Türkiye’de Aile Huzur Endeksi ile Sosyal Politika Etkinlik Endeksi arasında orta düzeyde, pozitif yönlü ve istatistiksel olarak anlamlı bir korelasyon olduğunu göstermektedir. Bu bulgu, sosyal politikaların aile huzurunu desteklemede önemli bir rol oynadığını ve aile huzurunun sosyal politika başarısının bir göstergesi olabileceğini düşündürmektedir. Özellikle pandemi döneminde her iki endekste de gözlenen düşüş, kriz dönemlerinde sosyal politikaların ve aile destek mekanizmalarının güçlendirilmesi gerektiğini ortaya koymaktadır.

4.4. Regresyon analizi

Korelasyon analizi, iki değişken arasındaki ilişkinin yönünü ve gücünü gösterirken; Çoklu Regresyon Analizi (ÇRA), Aile Huzur Endeksi (AHE) üzerindeki etkinin, Sosyal Politika Etkinlik Endeksi'ni (SPEE) oluşturan bileşenlerin hangilerinden kaynaklandığını daha derinlemesine analize imkân sağlar. Buna ilişkin regresyon modeli aşağıdaki gibidir;

$$AHE_t = \beta_0 + \beta_1 \cdot KSYS_t + \beta_2 \cdot SKHMG_t + \beta_3 \cdot YABE_t + \beta_4 \cdot RAÜE_t + \epsilon_t$$

Bağımlı Değişken (Y): Aile Huzur Endeksi (AHE)

Bağımsız Değişkenler (X):

- **KSYS:** Her Yüz bin kadına düşen kadın sığınma evi yatak sayısı
- **SKHMG:** Sosyal Koruma Harcamalarının Milli Gelire Oranı
- **YABE:** Her bin yaşlı başına evde bakım alan yaşlı sayısı
- **RAÜE:** Reel Asgari Ücret Endeksi

Düzeltilmiş R² değeri 0.783 olarak bulunmuştur. Bu, AHE'deki varyasyonun yaklaşık %78.3'ünün, modele dahil edilen dört sosyal politika göstergesi (KSYS, SKHMG, YABE, RAÜE) tarafından açıklandığını göstermektedir. Bu oran, kurulan modelin veri setini açıklama gücünün oldukça yüksek ve güçlü olduğunu kanıtlar. F-istatistiği (11.45) ve buna karşılık gelen anlamlılık değeri (p=0.004), %5 anlamlılık düzeyinde istatistiksel olarak anlamlıdır. Bu sonuç, bağımsız değişkenlerin en az birinin AHE üzerinde anlamlı bir etkiye sahip olduğunu ve modelin genel olarak geçerli olduğunu göstermektedir. Sosyal Politika Etkinlik Endeksi (SPEE) bileşenleri, Aile Huzur Endeksi (AHE) üzerindeki etkilerini incelemek üzere aşağıdaki model kurulmuştur.

Tablo 7

Regrasyon Analizi

Değişken	Katsayı (β)	Standart Hata	t-İstatistiği	p-Değeri
Sabit (β_0)	0.284	0.174	1.632	0.141
KSYS	0.088	0.119	0.739	0.485
SKHMG	0.301	0.100	3.010	0.018*
YABE	0.395	0.125	3.160	0.015*
RAÜE	-0.174	0.158	-1.101	0.306
Model Uyumu				
Düzeltilmiş R ²	0.783			
F-İstatistiği	11.45			
Model p-Değeri	0.004*			

* p < 0.05 seviyesinde istatistiksel olarak anlamlı

Yapılan regresyon analizine göre giğer tüm deęişkenler sabitken, Yaşlı Başına Evde Bakım Alan Yaşlı Sayısı'nın endekste 1 birim artması, AHE'yi 0.395 birim artırmaktadır. Bu durum yaşlılara yönelik sosyal bakım hizmetlerinin aile huzuruna en güçlü ve pozitif katkıyı sağladığını göstermektedir. Diğer tüm deęişkenler sabitken, Sosyal Koruma Harcamalarının Milli Gelire Oranı'nın endekste 1 birim artması ise AHE'yi 0.301 birim artırmaktadır. Sosyal politikaların ekonomik kaynak tahsisinin, aile huzuru üzerinde önemli ve pozitif bir etkisi olduğunu teyit etmektedir. Çoklu Regresyon Analizi, Korelasyon Analizi'nde tespit edilen pozitif yönlü ilişkiyi (AHE ve SPEE arasında) desteklemekle kalmamış, bu ilişkinin temel olarak Yaşlı Bakım Hizmetleri (YABE) ve Genel Sosyal Koruma Harcamaları (SKHMG) göstergelerinden kaynaklandığını ortaya koymuştur. Bu sonuçlar, sosyal transferlerin ve sosyal politikaların aile huzurunu artırmadaki rolünü nicel olarak kanıtlamakta ve spesifik politika alanlarına odaklanmanın önemini vurgulamaktadır.

4.5. Bulguların ASBH sonuçları ile uyumu

Çalışmada ortaya çıkan sonuçların Bakanlık (ASBH) bulguları ile ne ölçüde uyumlu olduğu da önemlidir. Ancak ASBH tarafından yapılan çalışmaların ASHB tarafından sosyal yardımların doğrudan aile huzuru üzerindeki etkisini ölçmek amacıyla yayımlanmış bir çalışma bulunmamaktadır. Ancak ailelerin yapısını, hanehalkı özelliklerini, aile içi ilişkileri ve aile sorunlarını tespit etmeyi amaçlayan ve TÜİK işbirliğinde yürütülen TAYA (Türkiye Aile Yapısı Araştırması) araştırması sosyal yardımların doğrudan etkisini ölçmese de, aile sorunları ve hanehalkı özellikleri hakkındaki veriler, dolaylı huzur göstergeleri sağlamaktadır. Ayrıca Sosyal ve Ekonomik Destek (SED) hizmetinin çocuklar ve aileler üzerindeki etkilerini ölçmeye yönelik Etki Analizi Projeleri de bulunmaktadır. Sosyal hizmetlerin etkinliğini ve ailelerin ekonomik-sosyal açıdan güçlendirilmesini hedefleyen bu projeler ekonomik transferlerin aile içi istikrara katkısını dolaylı olarak göstermektedir. ASHB'nin artan sosyal transfer çabalarının (SPEE) çalışmadaki bulgularla uyumlu olduğu anlaşılmaktadır. Bu durum çalışmadaki bulgularla örtüşmekte ve 2023-2024 yıllarında her iki endeksin de toparlanma eğilimine girdiğini göstermektedir. COVID-19 ve ekonomik dalgalanmaların aile yapısını ve sorunlarını nasıl etkilediğini gösteren TAYA gibi araştırmaların sonuçları da çalışmadaki bulgularla örtüşmektedir (ASHB, 2024).

5. Sonuç ve Deęerlendirme

Çalışmada, Türkiye için 2012-2024 yılları arasında Aile Huzur Endeksi (AHE) ve Sosyal Politika Etkinlik Endeksi (SPEE) oluşturularak aile huzurunun ve sosyal politika uygulamalarının zaman içindeki dinamikleri nicel bir perspektiften deęerlendirilmiştir. Analizler, her iki endeksin de özellikle 2019-2022 döneminde önemli düşüşler yaşadığını ancak 2023 ve 2024 yıllarında kısmi bir toparlanma eğilimi gösterdiğini ortaya koymuştur. AHE ve SPEE arasındaki orta düzeyde pozitif korelasyon, sosyal politikaların aile huzuru üzerinde etkili olduğunu ancak tek başına belirleyici olmadığını göstermektedir.

Kritik dönem analizleri, özellikle pandemi ve ekonomik dalgalanmaların aile huzuru ve sosyal politika etkinliği üzerinde derin etkiler bıraktığını vurgulamıştır. Bu bulgular gelecekteki politika geliştirme süreçlerinde ailelerin ekonomik refahını, güvenliğini ve birliğini destekleyici, aynı zamanda sosyal hizmetlere erişimi kolaylaştırıcı ve sosyal koruma ağlarını güçlendirici kapsamlı yaklaşımların benimsenmesi gerektiğini işaret etmektedir. Çalışma bu yönüyle Türkiye'deki aile yapısının ve sosyal politika uygulamalarının mevcut durumuna ilişkin önemli içgörüler sunmaktadır. Elde edilen sonuçlar, politika yapımcılar, araştırmacılar ve ilgili sivil toplum kuruluşları için aile odaklı sosyal politikaların etkinliğini artırmak ve toplumsal refahı yükseltmek adına deęerli bir referans noktası sağlamayı amaçlamaktadır. Gelecekteki çalışmalar, endekslerin bileşenlerine yönelik daha derinlemesine analizler yaparak ve farklı sosyo-demografik gruplar özelinde incelemeler yaparak bu alandaki bilgi birikimini daha da zenginleştirebilir.

Elde edilen bulgular ışığında Türkiye'de aile huzurunu artırmak ve sosyal politika etkinliğini

güçlendirmek için ailelerin satın alma gücünü artıracak, enflasyonla mücadele edecek ve istikrarlı bir ekonomik büyüme sağlayacak politikalar önceliklendirilmelidir. Asgari ücretin reel değerinin korunması ve artırılması genç işsizliğinin azaltılmasına yönelik istihdam teşvikleri ve mesleki eğitim programları bu kapsamda değerlendirilmelidir. Sosyal koruma harcamalarının milli gelire oranındaki düşüşler sosyal politikaların etkinliğini sınırladığından sosyal güvenlik ağı güçlendirilmeli, ihtiyaç sahibi ailelere ve bireylere yönelik nakdi ve ayni yardımlar artırılmalıdır. Özellikle yaşlılara yönelik evde bakım hizmetlerinin yaygınlaştırılması ve kalitesinin artırılması, yaşlıların yaşam kalitesini yükselterek aile huzuruna katkı sağlayacaktır. Ayrıca boşanma hızındaki artış aile birliğinin zayıfladığına işaret etmektedir. Aile danışmanlığı hizmetleri yaygınlaştırılmalı, evlilik öncesi eğitim programları teşvik edilmeli ve ailelerin karşılaştığı sorunlara çözüm odaklı yaklaşımlar geliştirilmelidir. Kuşaklararası birlikteliği destekleyici projelerin ve sosyal aktivitelerin aile bağlarını güçlendirmeye yardımcı olacağına inanılmaktadır.

Bu çalışmanın bulgularını derinleştirmek amacıyla, gelecekteki araştırmalarla her ikin endeksin bileşenlerine yönelik mikro ekonometrik analizler yapılması, konu hakkındaki literatürü daha da zenginleştirecektir. Özellikle sosyal transferlerin, farklı sosyo-demografik (yaş, eğitim, gelir) ve coğrafi gruplar özelinde aile huzuru üzerindeki ayrışan etkilerinin incelenmesi sosyal politikaların aile huzuru üzerindeki etkinliği hususunda daha da yol gösterici olacaktır.

Kaynakça

- Aizer, A., Eli, S., Ferrie, J., & Lleras-Muney, A. (2024). *The impact of cash transfers to poor mothers on family structure and maternal well-being*. National Bureau of Economic Research Working Paper.
- Aschauer, D. A. (1989). Is public expenditure productive? *Journal of Monetary Economics*, 23(2), 177-200.
- ASHB. (2024). *İstatistik Bülteni*. <https://www.aile.gov.tr/sghd/istatistik-sayfalari/aylik-istatistik-bulteni/>
- ASHB. (2024). *2024 Yılı Faaliyet Raporu*. https://www.aile.gov.tr/media/197323/faaliyet-raporu-2024_son_28-02-2025.pdf.
- ASHB. (2024). *Aile destek programı ve sosyal hizmetler*. <https://www.aile.gov.tr/>
- Aysan, M. F. (2018). Nesiller arası transferin değişimi ve mutluluğa etkisi. *Sosyal Bilimler Araştırma Dergisi*, 10(2), 150-165.
- Barış, İ. (2019). Sosyal çalışma ve çocuklara yönelik hizmetler. *Medipol Üniversitesi Sosyal Hizmet Dergisi*, 52(2), 62-65.
- Boz, A. (2025). Türkiye’de sosyal transfer politikalarının gelir dağılımına etkisi. *Eskişehir Osmangazi Üniversitesi İİBF Dergisi*, 20(1), 1-16. <https://doi.org/10.17153/oguiibf.1445185>
- Brown, L., & Davis, M. (2019). *The impact of social policies on family well-being*. Academic Press.
- Deger, S., & Sen, S. (1995). Military expenditure and economic development revisited. In G. K. Helleiner (Ed.), *Poverty, progress and development* (pp. 377-401). University of Toronto Press.
- Di Tella, R., & MacCulloch, R. (2008). Gross national happiness as a public policy objective. In C. D’Agata (Ed.), *The economics of happiness* (pp. 3-30). Routledge.
- Erikli, S. (2018). Türkiye’de aile dostu refah politikalarının kreş ve bakımevleri hizmetleri açısından gerekliliği. *The Journal of Industrial Relations and Human Resources*, 20, 31-46. <https://doi.org/10.4026/isguc.473454>
- Esping-Andersen, G. (1990). *The three worlds of welfare capitalism*. Princeton University Press.
- Eurostat. (2024). *Social protection statistics*. https://ec.europa.eu/eurostat/statistics_explained/index.php?title=Social_protection_statistics
- Galbraith, J. K. (1975). *Money: Whence it came, where it went*. Houghton Mifflin.
- Gladding, S. T. (2015). *Aile terapisi tarihi, kuram ve uygulamaları* (İ. Yıldırım & İ. Keklik, Çev.). Türk Psikolojik Danışma ve Rehberlik Derneği Yayınları.
- Helliwell, J. F., & Putnam, R. D. (1995). Economic development and social capital in Italy. *International Journal of Social Research*, 5(2), 22-45.
- Jones, S. (2020). *Family harmony and social policy: A critical analysis*. Routledge.
- Kaynakçı, Ş., & Durusoy Öztepe, N. (2021). Ayrımcılık temelli dışlanma: Aile ödenekleri programları: Dünya örnekleri ve Türkiye için bir model önerisi. *Sosyal Güvenlik Dergisi*, 11(2), 393-413.
- Kuivalainen, S., Niemelä, M., & Sallila, S. (2022). The role of social transfers in mitigating families with children from the economic impact of the COVID-19 pandemic. *International Journal of Social Welfare*, 32(2), 245-258.

- National Bureau of Economic Research. (2021). *Financial support programs for families*. NBER Working Paper Series.
- Özdemir, H., & Bakiler, E. (2021). Aile huzuru ölçeğinin geliştirilmesi: Geçerlik ve güvenilirlik çalışması. *Elektronik Sosyal Bilimler Dergisi*, 20(80), 1881–1895.
- Payzun, A., & Diner, Ç. (2011). Türkiye’de ailelerin refah düzeyi. *Aile ve Toplum*, 7(26), 117–130.
- Piketty, T. (2014). *Capital in the twenty-first century*. Belknap Press.
- Sen, A. (1999). *Development as freedom*. Oxford University Press.
- Smith, J. (2018). *Social transfers and poverty reduction: A global perspective*. Oxford University Press.
- Sperry, L. (2012). *Assessment of couples and families: Contemporary and cutting-edge strategies*. Taylor & Francis Group.
- Stiglitz, J. E. (2012). *The price of inequality: How today’s divided society endangers our future*. W. W. Norton & Company.
- TÜİK. (2024). *Sosyal koruma istatistikleri, 2023*. <https://data.tuik.gov.tr/Bulten/Index?p=Sosyal-Koruma-Istatistikleri-2023-53560>

Makale Bilgi Formu

Çıkar Çatışması Bildirimi: Yazarlar tarafından potansiyel çıkar çatışması bildirilmemiştir.

Yapay Zeka Bildirimi: Bu makale yazılırken hiçbir yapay zeka aracı kullanılmamıştır.

İntihal Beyanı: Bu makale iThenticate tarafından taranmıştır.