

# GELENEKSEL TİCARET YAPISI BEDESTENLERİN KÜLTÜREL ÖNEMİ VE MİRAS DEĞER(LER)İ ÜZERİNE BİR İNCELEME: AMASYA BEDESTENİ

## A STUDY ON THE CULTURAL IMPORTANCE AND HERITAGE VALUE(S) OF TRADITIONAL TRADE STRUCTURE BEDESTENS: AMASYA BEDESTEN

### Makale Bilgisi | Article Info

Başvuru: 28 Eylül 2025	Received: September 28, 2025
Hakem Değerlendirmesi: 30 Aralık 2025	Peer Review: December 30, 2025
Kabul: 19 Ocak 2026	Accepted: January 19, 2026

DOI : 10.22520/tubaked.1792496

**Ayşe Nur CANBOLAT\***

### Özet

İnsanoğlunun toplumsal yaşamına eş zamanlı olarak başlayan ticaret faaliyetleriyle, özellikle ticaret yolları üzerinde yer alan yerleşimlerin merkezinde çeşitli formlarda mimari yapılar inşa edilmiştir. Kentlerin gelişimine ve imar faaliyetlerine ivme kazandıran bu yapılar günümüzde ise kültürel miras bağlamları ile ön plana çıkmaktadır ve kentlerin çok katmanlı kültürel yapısının somut ifadeleridir. Bu çalışmada, Osmanlı dönemine özgü ticaret yapısı bedestenler, Amasya örneği üzerinden ele alınmıştır. Kentin çekirdeğinde ticaret odağı konumundaki bedesten, bölgenin geleneksel ticaret dokusunu temsil etmektedir. Sadece işlevsel ve ekonomik değil; aynı zamanda, tarihi, sosyal, simgesel, estetik, kimlik, hafıza-bellek değeri ile kültürel önem taşımaktadır. Bu yaklaşımla bu araştırma nitel yöntemle gerçekleştirilmiş olup literatür taraması, belge analizi ve mekânsal okuma teknikleri kullanılmıştır. Günümüzde çevresindeki tarihi ve kültürel yapılar ile

\* Dr. Öğr. Üyesi, Amasya Üniversitesi, Mimarlık Fakültesi, Şehir ve Bölge Planlama Bölümü, Amasya / Türkiye.  
e-posta: ayse.canbolat@amasya.edu.tr ORCID: 0000-0002-3545-7479

Bu makalenin atf künyesi / *How to cite this article*: Canbolat, A. N. (2026). Geleneksel ticaret yapısı bedestenlerin kültürel önemi ve miras değer(ler)i üzerine bir inceleme: Amasya Bedesteni. *TÜBA-KED*, 33, 11-29. <https://doi.org/10.22520/tubaked.1792496>



mekânsal ilişkileri zayıflayan bedesten, işlevsel dönüşüme uğramış, özgün fiziksel özelliklerini ve kullanım biçimini kaybetmiştir. Çalışmada, bedestenin somut olmayan değerleri ve kültürel önemi dikkate alınarak korunması gerektiği vurgulanmış; bütüncül bir koruma yaklaşımının gerekliliği ortaya koyulmaya çalışılmış, korumaya dair öneriler sunulmuştur.

**Anahtar Kelimeler:** Geleneksel Ticaret Yapıları, Bedesten, Kültürel Miras, Kentsel Koruma, Amasya Bedesteni

## Abstract

With the advent of trade activities that began simultaneously with human social life, various forms of architectural structures were built in the centers of settlements located along trade routes. These structures, which have accelerated the development and urbanization of cities, are now coming to the fore in the context of cultural heritage and are concrete expressions of the multi-layered cultural structure of cities. This study examines the Ottoman-era trade structure of bedestens through the example of Amasya. The bedesten, located at the heart of the city and serving as a commercial hub, represents the traditional commercial fabric of the region. It is not only functional and economic but also holds historical, social, symbolic, aesthetic, identity, and memory-related cultural significance. This research was conducted using qualitative methods, incorporating literature review, document analysis, and spatial reading techniques. Today, the bedesten has undergone functional transformation, losing its original physical characteristics and usage patterns, as its spatial relationships with the historical and cultural structures around it have weakened. The study emphasizes the need to preserve the bedesten, taking into account its intangible values and cultural significance. It attempts to demonstrate the necessity of a comprehensive preservation approach and offers recommendations for preservation.

**Keywords:** Traditional Trade Buildings, Bedesten, Cultural Heritage, Urban Conservation, Amasya Bedesten

**İ**nsanlık tarihinde eşya değişimi ile başlayan ticari faaliyetlerin geçmişi çok eskiye dayanmakla birlikte özellikle yerleşik toplum yapısı ve üretim araçlarının artmasıyla ticaret gelişmiş, genellikle dönemin kentlerinde ticarete dair yapılar inşa edilmiştir (İnan, 1996, s. 119). Tarih boyunca tüm medeniyetlerde, mimari özellikleri ve yerleşime göre konumlanma biçimi farklılık gösteren çeşitli ticaret merkezleri oluşturulmuştur. M.Ö. 19-18. yüzyıllarda Orta Anadolu’da Asurlu Tüccarların kentlerin yakınında kurduğu bağımsız ticaret merkezleri olarak “Karum”lar (Hasol, 2022, s. 242), Antik Yunan kentlerinde ilk olarak dikdörtgen planlı bir meydan kenarında ticaretin gelişmesiyle pazar haline gelen agoralar (Özer, 1996, s. 64-67), Roma çağında ise ticaret merkezi işlevi gören forumlar kentlerde ticaret faaliyetlerine yönelik mekânsal oluşumun örneklerindedir. Şehir hayatının gelişmesiyle daha etkin mekânlar haline gelen agoralar etrafında stoa adı verilen yapılar dükkân, idari büro gibi çeşitli işlevler için kullanılmıştır. Benzer şekilde forumlarda ticaretten idari faaliyete birçok işlevin yer aldığı merkezler olarak gelişmiştir (Bal & Taşdemir, 2019, s. 7). Ticaret ürünlerinin ve hizmetlerin çeşitlenmesi ile çarşının gelişimi devam etmiştir.

Anadolu’da ise özellikle 1071 yılında Malazgirt Meydan Muharebesi’yle başlayan Türk hakimiyeti ile önce Anadolu Selçuklu Devleti’nin (1077-1308), sonrasında ise Osmanlı Devleti’nin (1299-1922) etkisiyle geleneksel çarşı dokusu gelişmiştir. Önemli ticaret yollarının Osmanlı Devleti sınırlarındaki topraklardan geçmesi nedeniyle özellikle bu yollar ve bu yollara bağlanan diğer ticaret güzergahları üzerindeki yerleşimlerde çarşı yapısı kentin gelişiminde belirleyici rol oynamıştır. Bu süreçte kent içerisinde bedesten, han, arasta gibi yapılar, ticaret yolları üzerinde ise kervansarayların inşası ile ticarete dayalı mimari ve kentsel gelişim devam etmiştir. Ancak 18. ve 19. yüzyıllarda coğrafi keşifler ile tarihi ticaret yollarının önemini kaybetmesi, sanayi devrimi ve teknolojik ilerlemeler ile ulaşım sistemlerinin gelişmesi gibi nedenlere bağlı olarak geleneksel çarşı yapıları misyonlarını kaybetmeye başlamıştır. 21. yüzyılda sanayi sonrası küreselleşme etkisindeki kentlerde, kamusal alan kullanımları ve alışveriş alışkanlıkları dönüşüme uğramış, hızla yayılan alışveriş merkezleri adeta yeni bir kamusal mekân olarak ön plana çıkmıştır. Özellikle Covid-19 pandemisi alışveriş pratiklerinin dönüşümüne ivme kazandırmış, sanal uygulamalar üzerinden alışveriş yaygınlaşmıştır. Görüldüğü üzere geleneksel çarşı sistemi yerini alışveriş merkezlerine ve yakın tarihte ise sanal alışveriş uygulamalarına bırakmıştır. Bu süreçte kent çekirdeğini oluşturan geleneksel ticaret yapıları sadece fiziksel değişime uğramamış, özellikle tarihi çarşı yapılarında işlev değişiklikleri, kültürel ve tarihi değerlerin kaybı gibi sorunlar ortaya çıkmıştır.

## **Kuramsal Çerçeve**

### **Osmanlı Dönemi Yerleşimlerinde**

#### **Geleneksel Çarşının Yer Seçim Kriterleri ve Mekânsal Kurgusu**

Beylikler döneminden imparatorluk dönemine kentlerin imarına önem veren Osmanlı Devleti, Anadolu’da hüküm sürdüğü yıllarda sadece yerleşimlerin ihtiyaçlarını karşılayacak ticaret birimleri oluşturmamış, özellikle önemli ticaret yolları üzerindeki kentlerde farklı ticaret birimlerinden oluşan çarşılar kurmuştur. Anadolu coğrafyasında Selçuklu ve Osmanlı Dönemi’ne tarihlenen ticaret yapılarının kendi içerisinde hiyerarşik bir yapısı bulunmakta, çarşı olarak nitelendirilen bu ticaret merkezlerini oluşturan yapılar çeşitlilik göstermektedir. Bu yapıların çeşitlilikleri üzerinde durmadan önce çarşı kavramını tanımlamak gerekir. Farsça çehar (dört) ve Arapça sūk (cadde) tamlamalarından oluşan ve

dört sokağın birleşimi anlamına gelen çarşı, temelde alışveriş yapılan mekânları ifade eder. Anadolu'da geleneksel çarşı; merkezinde bedestenin yer aldığı ve etrafında çeşitli esnaf gruplarına ait ticari birimlerin, han, hamam, cami gibi yapıların olduğu, sosyal ve ekonomik ihtiyaçların karşılanabildiği, ticaret fonksiyonunun ön planda olduğu alanlar olarak tanımlanabilir (Şahinalp & Günal, 2012, s. 150; Şahinalp & Günal, 2016, s. 339).

Osmanlı Devleti için model ve temel oluşturan Anadolu Selçuklu medeniyetinin şehircilik anlayışı ile mevcut ticaret yapıları korunmuş, yeni ticari yapılar ve bunları tamamlayıcı sosyal fonksiyonlar (han, hamam, cami gibi) ile imar faaliyetleri devam ettirilmiş (Şahinalp & Günal, 2016, s. 340), kent merkezini oluşturacak biçimde geleneksel çarşı yapısı inşa edilmiştir.

Geleneksel çarşının ortaya çıkışını sağlayan unsurlar şu şekildedir;

- Yerel düzeyde yerleşimin merkezini geliştirmek, kentlinin ihtiyaçlarını karşılayacak mekânsal kullanımlar oluşturmak,
- Ülke düzeyinde kapsamlı bir ticaret ağı oluşturmak,
- Uluslararası düzeyde ise ülkenin stratejik konumunu etkin biçimde kullanarak dönemin küresel yol ağlarından faydalanmak, bu ağlar üzerindeki önemi korumak, ulus ötesi ticarete etkin olabilmektir.

Bu unsurlar aynı zamanda çarşıların yer seçiminde kriter oluşturmuştur. Yerel düzeyde Osmanlı çarşıları, insan ulaşımının en kolay olduğu, korunaklı yerlerde oluşturulmuş, dini, sosyal ve kültürel yapılarla birlikte yerleşim merkezi olarak gelişmiştir. Ülke düzeyinde ve uluslararası düzeyde ise ana ticaret yollarının güzergahları çarşıların yer seçimini etkilemiştir. Çinlilerin ipek üretimi (ipek dokumacılığı) tarihteki en önemli ticaret yollarının doğmasına sebep olmuş, coğrafi keşifler ile alternatif ticaret yolları keşfedilene kadar doğu ile batıyı birleştiren dünya ticaretinde İpek Yolu önemli rol oynamıştır (Karaca, 2022, s. 157). Çin'den başlayarak Asya'dan Anadolu'ya ulaşan ve Akdeniz aracılığıyla Avrupa'ya uzanan İpek Yolu adı, ilk kez 1877 yılından Alman coğrafyacı Ferdinand von Richthofen tarafından kullanılmış, dünya literatürüne girerek genel kabul görmüştür (Günel, 2010, s. 133). İpek Yolu; tarihin en eski ve en uzun karayolu özelliğine sahip, M.Ö. 2. yüzyıldan 1800'lü yıllara kadar önemini koruyan, ilk olarak ekonomik ihtiyaçlar ile ortaya çıkmasına rağmen farklı medeniyetlerin, kültürlerin sosyo-kültürel ilişkiler kurmasını sağlayan, var olan kaynakların üretim ve tüketim noktaları arasındaki hareketliliğe olanak tanıyan yollar sistemini ifade eder (Bakırcı, 2014, s. 66-83). Dönem ve şartlara göre kullanılan rotaların değişmesinden dolayı tek bir yoldan bahsetmek mümkün değildir. Ancak Anadolu'ya üç kol halinde yayılan bu ticaret yolları birçok yerleşimin geleneksel çarşısının oluşumunda temel faktördür.

Geleneksel Osmanlı çarşıları kullanım amaçları, mimari özellikleri ve büyüklüklerine göre çeşitli birimlerden oluşmakta veya bu birimler üzerinden çarşı yapısı tanımlanabilmektedir. Geleneksel Osmanlı çarşısında daha güvenli, kolay ve rahat ticaret yapılabilmesi için oluşturulan birimler özetle şu şekildedir;

- Dükân; üstü açık veya kapalı olabilen en küçük ticari birimlerdir.
- Arasta; Bir sokak düzeni üzerinde yer alan, dükkanların karşılıklı sıra halinde dizilmesi ile oluşan, üstü açık veya çatıyla örtülü çarşıdır.
- Bedesten; değerli eşyaların satıldığı, ticaret ile ilgili işlerin yönetildiği güvenli yapıdır.
- Han; kent merkezlerinde tüccarların konaklama ihtiyacını karşılamak üzere çarşı ile bağlantılı olarak inşa edilen yapılardır. Tüccarların konaklama yerlerinde ve şehirlerde inşa edilen hanlar; yolcuların barındığı, kervanların dinlendiği ve malların korunduğu kagir yapılardır (Bal & Taşdemir, 2019, s. 9). Ancak kimi hanlar aynı zamanda esnafın üretim ve ticaret yaptığı yerler olarak da kullanılmıştır. Belirli bir malın ticaretine ayrılan hanlar, o ürün ile anılmıştır.
- Kapalıçarşı; üstü örtülü, içerisinde ticari birimlerin yer aldığı eski çarşı yapılarıdır.
- Kervansaraylar / Menzil; tüccarların konaklaması için ticaret yolları üzerinde inşa edilen yapılardır. Bu yapılar aynı zamanda ticaretin güvenliğini sağlayan yapılar olmuşlardır.

Osmanlı Dönemi'nde çarşı kademelenmesi bedesten merkezli gelişmiş, çarşıda dükkanlar sattıkları malın değerine oranla belli bir sırada yer almışlardır. Çarşının ticari çekirdeği bedestenin çevresindeki ilk çemberde tüccarlara hizmet veren ticari birimler ve konaklama alanı olarak hanlar, temizlik hizmeti sunan hamamlar yer almıştır. Hanlardan sonra sırasıyla üretim ve imalat merkezleri, dükkanlar, zanaat bölgeleri, atölye ve pazarlar ile kentin ticari bölgesi gelişim göstermiştir. Son kuşakta ise din, eğitim, idari fonksiyonlara ait birimler yer almıştır (Kejanlı, 2010, s. 297-298; Şahinalp & Günal, 2012, s. 154-165). Türk-İslam şehircilik anlayışının etkisi ve mahremiyet anlayışı ile oluşturulan bu sistemle, konut alanları ile sosyal, kültürel, ticari alanlar arasında belirgin bir ayırım sağlanmıştır.

## Geleneksel Çarşı Dokusunda Bedestenlerin Konumu ve Önemi

Bedesten kelimesi bez ve kumaş anlamına gelen bezistan veya bezzazistan kelimelerinden türemiştir. İlk olarak bez ve değerli kumaşların ticaretinin yapıldığı çarşılar bedesten olarak adlandırılmıştır. Kökeni Anadolu Selçuklu Dönemi'ne dayanan, iplikçi ve dokumacı hanı olarak adlandırılan Bezzazlar Hanı Türk-İslam yerleşimlerinin en belirgin yapısı olmuştur (Kejanlı, 2010, s. 292). Kumaş alışverişinin yanı sıra sonraki dönemlerde değerli mal, antika eşya, silah satışı için kullanılan bedestenleri (Hasol, 2022, s. 77), Semavi Eyice (1992, s. 302-304) Klasik Osmanlı Dönemi eseri olarak tanımlamış, Türk şehirlerinde ticaret bölgesinin çarşı içindeki merkezi ve değerli malların saklanıp satıldığı bir bina olarak ifade etmiştir.

Kökeni hakkında çeşitli görüşlerin olduğu bedesten mimarisine dair en çok kabul gören ve yaygın görüş Türklere özgü ticari yapı biçimi olmalarıdır. Dönemin uluslararası ticaret ilişkileri ve şehir hayatının ekonomik yapısı için öneme sahip, Osmanlı kaynak eserlerine göre şehrin en gözde yapılarıdır. Evliya Çelebi'nin Seyahatnamesinde Osmanlı şehirlerini bedestenli ve bedestenli olmayan şehirler olarak ayırması bedestenin önemine dikkat çekmektedir (İnan, 1996, s. 123-126).

11. yüzyıldan itibaren özellikle ticaretin yoğun olduğu yerleşmelerde aynı işi yapan esnaf ve zanaatkarın çarşının belirli alanlarında gruplaşması söz konusudur. Önemli bir ticaret maddesi olması nedeniyle kumaş satışının olduğu bölüm, çarşının en hareketli ve dikkat çekici noktası olmaya başlamıştır. Anadolu'da bedestenlerin gelişimi ve yayılması ise 13. yüzyılın ikinci yarısına dayanmaktadır. Kumaş satışı için özel olarak han inşası, bedesten yapılarının başlangıcı olmuştur. Bu dönemde değerli bir ticaret ürünü olan kumaş satışı için, diğer yapılara göre daha sağlam ve güvenli satış yerlerine ihtiyaç duyulmuştur. Bu gelişimle Selçuklu Dönemi'nde Bezzazlar Hanı olarak adlandırılan yapılar Osmanlı Dönemi'nde bedesten yapısına evrilmiştir. (Cezar, 1985, s. 211-212). Temelleri 12. yüzyılda atılan esnaf dayanışma teşkilatı olarak gelişen Ahilik kültürü 13. yüzyıldan itibaren Anadolu çarşı sistemini biçimlendiren temel faktörlerden biri olmuştur. Çarşılar kent içinde bütünlük gösterecek biçimde, çarşı içerisinde ise ticaret ürününe göre konumlandırılmış ve adlandırılmış, çarşı yapılanmasının merkezinde ise bedestenler yer almıştır. Bedestenler, çarşıdaki dükkanlardan bağımsız olarak ayrı bir mimari birim olarak gelişim göstermiş, zamanla çeşitli fonksiyonlar yüklenmiştir (Cezar, 1985, s. 217; İnan, 1996, s. 120-121).

Kumaş hanı olmanın yanı sıra Osmanlı Dönemi'nde bedestenler; günümüzdeki bankaların işlevini gerçekleştirerek resmi ve gayri resmi kurum veya kişilerin değerli eşyalarının kasalarda korunması (esnaf ve tüccarların kasa, evrak ve defterlerinin muhafaza edilmesi, vakıfların fazla olan gelirlerinin muhafaza edilmesi gibi), alınan-satılan malların fiyatlarının belirlenmesi, vergi ödemelerinin yapılması, ticari işlerin yapılması gibi çeşitli işlevlere sahiptirler (Halaç & Ergün, 2020, s. 133-134). İnalçık (1994, s. 20) bedestenlerin öne çıkan ekonomik işlevlerini üç kısımda özetler; özellikle kumaşlar olmak üzere değerli ithal malların depolanması ve satılması, uluslararası ticaretler için tüccarların kervanlarının hazırlanması, kişi veya kurumların mal varlıklarının saklandığı kasaların olması (Bal & Taşdemir, 2019, s. 9).

Bu nedenlerle ilk dönemlerde ahşapken, ilerleyen süreçte mimarisi ulu camilere benzeyecek biçimde ve sağlam malzemeler ile inşa edilmişlerdir (Eyice, 1992, s. 303). Toplumsal hayır işleri ve sosyal yardım amacıyla oluşturulan, Osmanlı Dönemi yapılanması ve imar faaliyetlerinde etkili kurumlar olan vakıflar aracılığıyla bedestenlerin inşası, bedestenlerin vakıf mülkü olması ve ekonomik işlevleri nedenleriyle daha sağlam ve güvenli yapılar olarak tasarlandıklarına dair görüşler bulunmaktadır (Şahinalp & Günal, 2016, s. 342).

Mimari özellikleri açısından ele alındığında bedestenler; içerisinde dolap adı verilen satış tezgahlarının veya eşit ölçülü dükkanların olduğu, dış duvarlarına bitişik dükkanlar (farklı ticari birimler ile ilişkili) ile gelişen, taş veya kagir olarak sağlam biçimde inşa edilen, genellikle dört cephesinde demirden kapıların olduğu, yapının yüksek kısımlarında, küçük ve az sayıda, demir kepenkli pencereler ile korunan, dış görünüm olarak çok kubbeli ulu cami mimarisini andıran, üst örtüyü oluşturan ve kurşun kaplı kubbelere sahip, kare veya dikdörtgen planlı yapılardır (Eyice, 1992, s. 304).

Kent içerisindeki konumları bağlamında ele alındığında bedestenlerin yer seçimini etkileyen temel faktörler;

- kale veya şehir surlarına / kapılarına yakın güvenli alanlara,
- önemli ticaret yollarına,
- dini, sosyal ve kültürel nitelikli kamusal alanlara yakınlıktır.

Osmanlı kentlerinde güvenlik sebebiyle kaleye yakın konumda ve kent merkezinde konumlandırılan bedestenler ve çarşı dokusu ile kentlinin güvenle hareket edebileceği bir mekânsal kullanım yaratılmıştır. Özellikle değerli malların satıldığı veya korunduğu bedestenlerin kaleye yakın biçimde inşa edilmesi savunma ve güvenlik temelli stratejik bir yer seçimini ifade etmektedir (Kejanlı, 2010, s. 297-298; Şahinalp & Günel, 2012, s. 154-163).

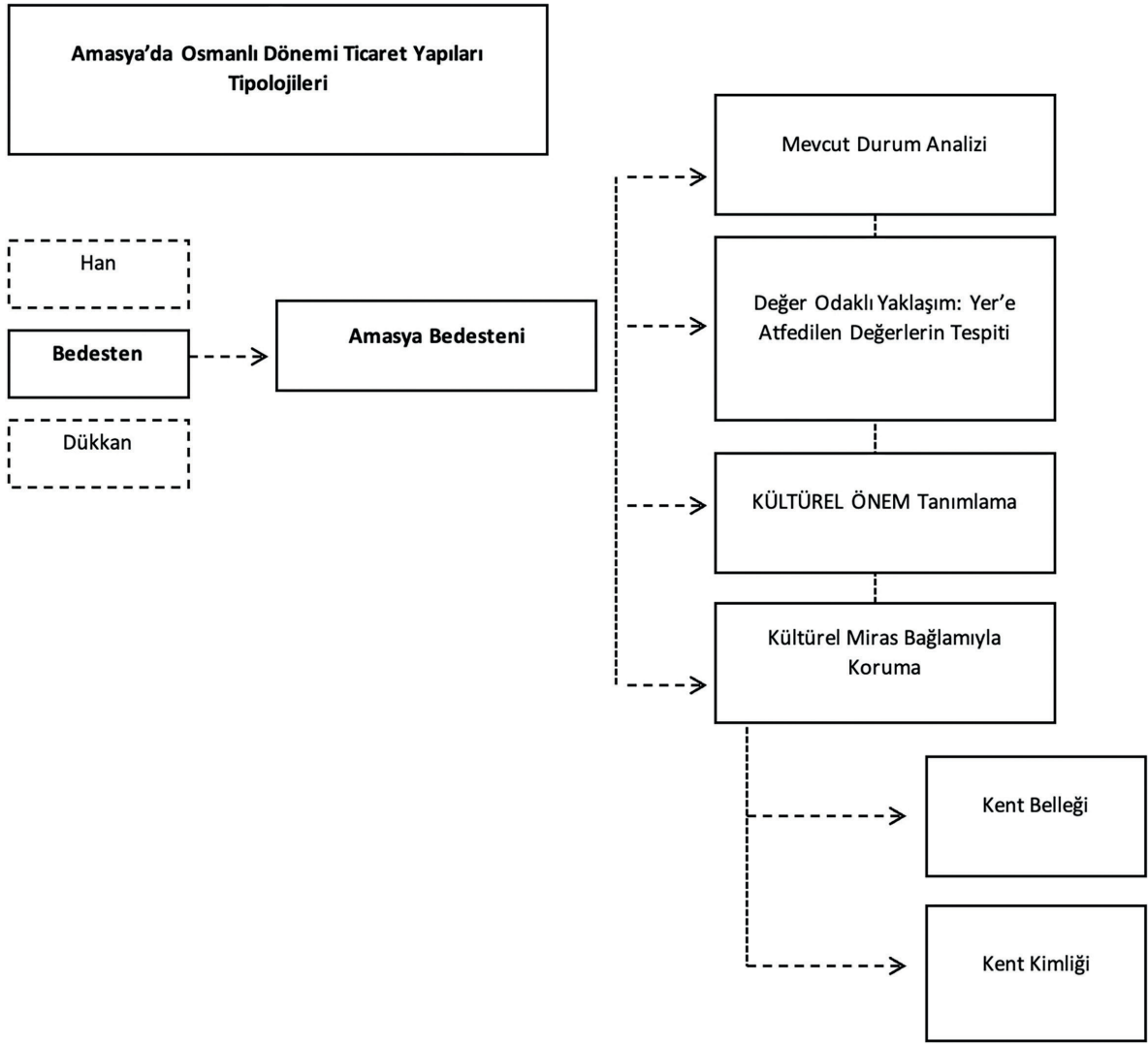
Osmanlı Dönemi'nde ekonominin, ticaret yollarına yakınlık düzeyine göre gelişmesi nedeniyle de Bedesten yapıları önem taşımaktadır. Özellikle İpek Yolu ve Baharat Yolu'nun Anadolu topraklarından geçmesi ticareti geliştirmiş ve ticaret yapılarının imarına ivme kazandırmıştır. Hem uluslararası düzeyde ticaret yollarının hem kent içindeki ana yolların kesiştiği, tüccarların ve şehir halkının erişiminin kolay olduğu noktalara bedestenler inşa edilmiştir.

Bedestenlerin yer seçiminde dikkat çeken üçüncü kriter ise Osmanlı şehir kurgusunda kültürel ve sosyal açıdan öneme sahip cami, külliye, hamam, türbe, medrese gibi kamusal alanlara yakınlıktır. Bu mekânlar ile ilişki kurularak kentteki kullanımlar açısından bütüncül bir yapı oluşturulmuş, çarşı ve diğer kamusal alanlar arasında çift yönlü bir etkileşim olmuştur. Bu yapılar genellikle çarşı sisteminin dış çemberinde yer almış, ancak çarşı ve konut alanlarını ayıracak ve geçiş özelliği gösterecek biçimde konumlandırılmıştır (Şahinalp & Günel, 2012, s.154-163).

Osmanlı kentlerinde bedestenlerin varlığı ve yer seçimini yönlendiren kriterler değerlendirildiğinde; yerleşimin ekonomik gelişmişlik düzeyine dair çıkarımlar yapılabilmekte, bedestenlerin kent içindeki konumları ile geleneksel – tarihi kent merkezinin izleri sürülebilmektedir.

## Yöntem

Çalışmanın amacı; Osmanlı Dönemi'nde ipek üretiminde önde gelen bir merkez olan ve dönemin en önemli ticaret aksı İpek Yolu üzerinde yer alan Amasya'da günümüze kadar varlığını devam ettirmiş, hâlâ kentin çekirdeğinde yer alarak odak oluşturan, bölgenin geleneksel ticaret mimarisini temsil eden, kültürel miras değeri ile ön plana çıkan bedestenin sahip olduğu değerler ve kültürel öneminin tanımlanmasıdır. Disiplinler arası bir yaklaşımla ele alınan makalede, farklı bilim alanlarında hazırlanan kitap, makale ve tezlerden yararlanılmış, saha çalışması kapsamında incelenen bedestene dair gözlem ve tespitlerin aktarımı harita ve fotoğraflar ile desteklenmiştir. Bedestenin kent ve çarşı içindeki konumu, yer seçiminde etkili olan faktörler, işlevleri, geçmişten günümüze kullanım biçimi ve mimari özellikleri, yakın çevrelerindeki kültür mirası yapılarla ilişkileri – bağlantıları analiz edilmiştir. Kültürel ve tarihsel bağlamı ile ele alınan bedestenin kültürel önemi işlevsel, ekonomik, tarihi, sosyal, simgesel, estetik, kimlik, hafıza-bellek değeri üzerinden tanımlanmış, kent gelişimini yönlendirici rolü, kent belleğindeki yeri ve kent kimliğine etkisi tartışılarak koruma önerileri geliştirilmiştir (Şek. 1).



Şekil 1. Çalışmanın yöntem yaklaşımı / Methodological approach of the study (Canbolat, 2025)

## Bulgular

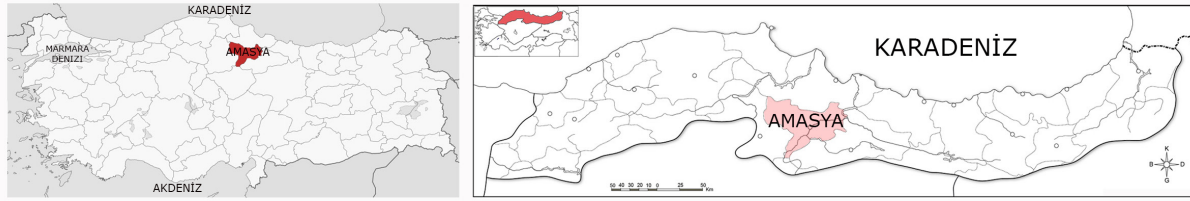
### Amasya Bedesteni

Kuzey Anadolu'da Orta Karadeniz olarak adlandırılan bölgede yer alan Amasya, Karadeniz kıyılarıyla iç bölgeleri birbirinden ayıran Orta Karadeniz Dağları arasında, Yeşilirmak Vadisi'nde kurulmuştur (Genç, 2021, s. 1315-1316) (Şek. 2).

Arkeolojik bulgulara göre kimler tarafından hangi tarihte kurulduğuna dair net bir bilgi olmamakla birlikte il sınırları içerisinde Protohistorik Dönem'e (M.Ö. 5000-2000) ait çok sayıda höyük bulunması yerleşimin tarihine ilişkin bilgiler sunmaktadır. Antik dönem kaynakları ele alındığında Amasya'da doğan İlk Çağ coğrafyacılarından Strabon (M.Ö. 62- M.S. 23) Pontus Krallığı ile başlayan inşaa sürecinden, sağlam surlar ve kaleden Yeşilirmak'a doğru kademeli olarak ulaşan yamaç ile topografyadan bahsetmektedir. Bu bilgilere göre savunmaya uygunluğu ve stratejik konumuyla Amasya'nın yerleşim yeri olarak gelişmeye başladığı düşünülmektedir (Dönmez, 2013, s. 23-29).

Antik Çağ'da Pontus olarak adlandırılan bu bölge, çeşitli kültürlerin etkisi ile gelişim göstermiştir. M.Ö. 301- M.Ö. 63 yılları arasında Pontus Krallığı egemenken Roma İmparatorluğu tarafından işgal edilmiş, 1071 Malazgirt Savaşı'ndan sonra 1075 yılında ilk olarak Danişmend Oğullarının (1080-1178), 1175 yılında Selçukluların (1037-1194), 1243 Köseadağ Savaşı sonrası ise İlhanlıların (1256-1336), 1386 yılında ise Osmanlı İmparatorluğu'nun egemenliği altına girmiştir (Akbalaban, 2021, s. 10; Rice, 2016, s. 248).

Osmanlı Dönemi'nde şehzadelerin yetiştiği ve yönetime dair ilk tecrübelerini edindiği bir yerleşim olarak siyasi kimliği ile öne çıkan Amasya, Şehzade Sancağı usulünün sona ermesi ve ticaret yollarının önemini kaybetmeye başlaması ile 17-19. yüzyıllar arası durgun bir dönem yaşamıştır. 12 Haziran 1919'da Atatürk ve arkadaşlarının Amasya Genelgesi'ni yayınlamaları ile tarihsel önemi devam eden Amasya, 1923 yılında Türkiye Cumhuriyeti'nin kurulması ile il statüsünde bir yerleşim olarak gelişimini devam ettirmiştir (Karacalı, 2021, s. 180-181; Toruk, 2008, s. 53).



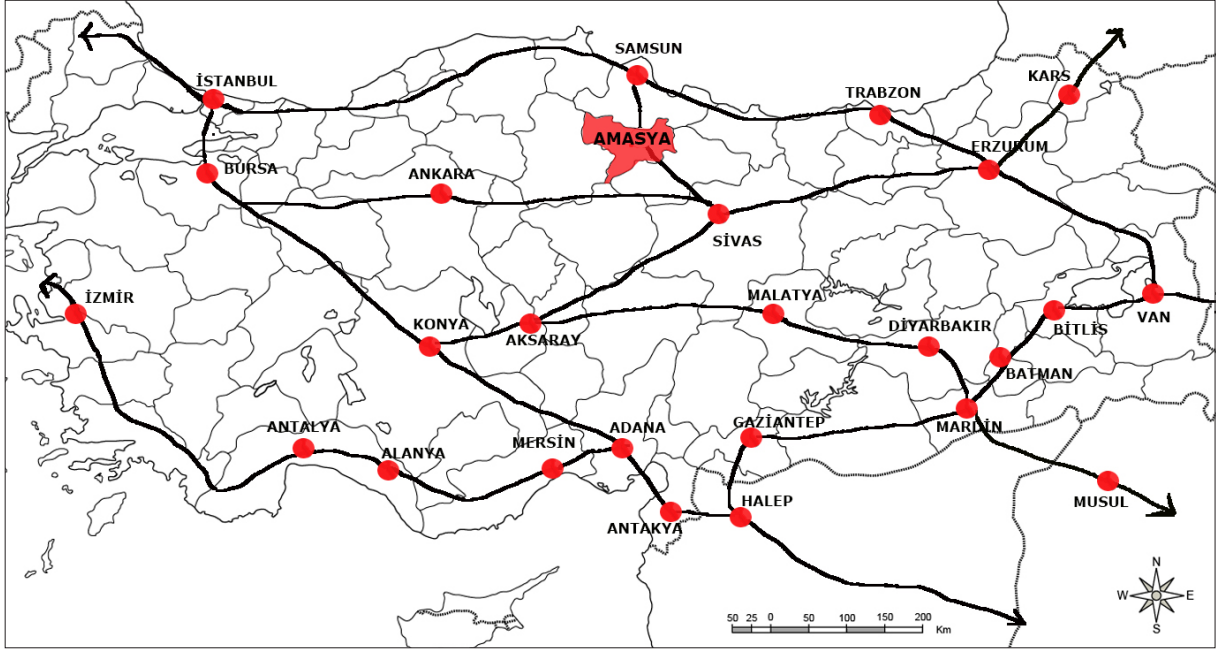
**Şekil 2.** Amasya'nın Türkiye ve Karadeniz'deki coğrafi konumu / *Amasya's geographical location in Türkiye and the Black Sea Region* (Canbolat, 2025)

Anadolu'nun, coğrafi ve jeopolitik konumu ile Asya ve Avrupa arasında bir köprü – kavşak noktası olması (Şek. 2-3) kentlerin ekonomik yapısını ve ekonomiye dayalı mimariyi etkilemiştir. Bu yaklaşımla Osmanlı Dönemi'nde idari bir merkez olan ve ticaret yolları üzerinde yer alan Amasya'da bedesten inşa edilmiştir.



**Şekil 3.** Tarihi İpek Yolu güzergahları / *Historical Silk Road routes* (UNESCO, 2025)

İstanbul'dan başlayarak Anadolu'dan İran, Irak, Arabistan Yarımadası'na uzanan üç ticaret ana yolu sağ kol, sol kol ve orta kol olarak adlandırılmış, bu yollar tali yollar birbirine bağlanarak Anadolu'da kapsamlı bir ticaret ağı oluşturmuştur. İpek Yolu'nun Anadolu'daki rotalarından biri Erzurum, Erzincan, Tokat, Amasya, Sinop ve Kastamonu yönünden Karadeniz limanlarına doğrudur. Tebriz ve Sinop, Samsun ve Aksaray arası ile Sinop'tan Halep'e uzanan güzergahlarda da Amasya bulunmaktadır (Günel, 2010, s. 135-137; Karaca, 2022, s. 161; Şahinalp & Günel, 2016, s. 340). İpek Yolu'nun Anadolu'dan geçen akslarından kuzey güzergahında, Samsun ve Sinop limanlarına giden yol üzerinde Amasya önemli noktalardan biri olmuştur (Şek. 3-4).



**Şekil 4.** Tarihi İpek Yolu Anadolu güzergahı ve Amasya'nın konumu / *The Historical Silk Road route in Anatolia and the location of Amasya* (Canbolat, 2025)

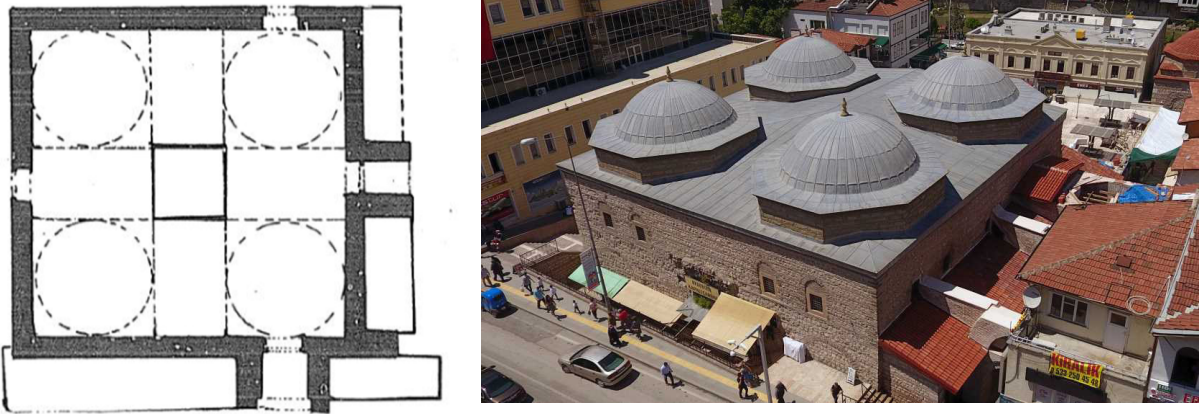
Amasya'da geleneksel ticaret dokusunun gelişiminde diğer önemli etken ise; doğal ve beşeri ortamın uygun olması nedeniyle ipekböceği yetiştirilmesi, ticaretinin yapılması, dokuma ve boyama işlemlerinin gerçekleştirilmesidir. 14. yüzyıl sonu itibariyle Osmanlı Devleti'nde ipekçiliğin temelleri atılmış, bu gelişime paralel olarak Karadeniz kıyısı ve limanlarına ulaşan önemli yollar üzerinde bulunan Amasya ve çevresinde ipekçilik gelişmiştir. İlk dönemlerde İran ticaret yolu üzerinde olması nedeniyle İrandan gelen ipeklerin dokunması ile ekonomik gelişim başlamış, İran'la yapılan savaşlar ve ipek ticaretinin azalması ile Amasya'da ipek böceği kozası yetiştirmek yaygınlaşmış, şehirde üretilen ipek yine burada dokunarak hem ülkenin çeşitli yerlerine hem de Avrupa'ya satılmıştır. Özellikle 16. yüzyıldan itibaren Amasya ipek üretiminde öne çıkan şehirlerden biri olmuştur. Ticaret yolları üzerinde olmanın avantajı ile hem kolay ipek temini hem de dokuması yapılan ürünlerin dağıtımını sağlamıştır (Kıvrım & Elmacı, 2011, s. 716-718).

Anadolu'da ticaret yollarına yakınlık ve ekonomik hayatın canlılığına koşul olarak sadece belirli kentlerde rastlanan bedesten, Amasya'da günümüze kadar varlığını korumuş ve ticari işlevini sürdürmektedir. Ancak deprem ve yangınlar sırasında hasar gören yapının tamamı günümüze ulaşamamıştır. Yanlış onarım çalışmaları ve bakımsızlık nedeniyle ahşap çatısı, kubbeleri, yapısal büyüklüğü korunamayan Bedesten, 1970 yılında Vakıflar Genel Müdürlüğü tarafından hazırlanan projeye göre restore edilmiş ve günümüzdeki halini almıştır. Vakıflar Genel Müdürlüğü tarafından hazırlanan 1973 tarihli keşif raporunda, Bedesten'in orijinalinin aslında anıtsal bir yapı olduğu, Yeşilirmak'a kadar uzandığı ve duvarlarının Saraçhane Camii ile bitişik olduğuna dair tespitler yer almaktadır. Ayrıca tarihi dokuya uygun bir restorasyon için bu ölçülere uyulması gerektiği vurgulanmaktadır (Amasya Belediyesi Arşivi, 2025). Ancak saha çalışmasında görüldüğü üzere anıtsal nitelikte yapı günümüze mütevazı bir çarşı yapısı olarak aktarılabilmektedir. İçerisindeki küçük dükkanlarda giyim, hediyelik eşya gibi ürünlerin satışı yapılmakta, ancak her ne kadar özgün ticari işlevi korunuyor olsa da yapının kullanımından dolayı bakımsız ve harap bir durumdadır. 2863 sayılı Kültür ve Tabiat Varlıklarını Koruma Kanunu kapsamında taşınmaz kültür varlığı olarak tescilli olan yapı 1979 yılından itibaren kentsel sit alanı içerisinde yer almaktadır. Ancak yapının mevcut durumda kontrolsüz ve özensiz kullanım biçimi, çevresindeki yapılar ile bütüncül bir şekilde ele alınmaması, mekâna yönelik farkındalığın yeterli düzeyde olmayışı, tarihi doku ve çevresindeki yeni yapılaşmış alanlar arasındaki uyumsuzluklar nedeniyle gelecekte atıl bir yapı haline gelmesi kaçınılmazdır. İnşa edildiği dönem ve sonrasında yerleşimin sadece ekonomik gelişimini değil imar faaliyetlerini de etkileyen, kentin gelişimini temsil eden yapılardan biri olarak Amasya Bedesteni, kültürel önemini tanımlayan değerlere göre, belirlenen koruma ilkelerince korunmalı ve işlev(ler)ine karar verilmelidir. Bu amaçla, kültürel öneme dair tespitler aktarılmadan önce Bedesten'in tarihçesi, mimari özellikleri, kent içindeki konumu ve diğer yapılar ile ilişkisi analiz edilmiştir.

## Bedestenin Konumu, Tarihçesi ve Mimari Özellikleri

Amasya'nın Merkez İlçesi Yeşilirmak tarafından bölünen iki kısımdan oluşmaktadır. Doğu-batı doğrultusunda gelişen yerleşim köprüler ile birbirine bağlanmaktadır. Yerleşimin kuzeyinde Harşena Dağı, Amasya Kalesi, Kral Kaya Mezarları ve Yalıboyu Evleri yer alırken yerleşimin güneyinde ise Bedesten, Taşhan, Bimarhane, cami ve hamam yapıları yer almaktadır.

Günümüzde dahi Amasya'da çarşı içerisinde konumlanan Amasya Bedesteni, mevcut kitabesine göre Kapı Ağası Hüseyin Ağa tarafından 1483 yılında inşa ettirilmiştir. 1668 yılında depremden zarar gören Bedestenin 1865 yılında restore edilmesi sürecinde kubbeleri yıkılmış ve dört duvar halinde kalarak orijinal yapı tahrip edilmiştir. 1971 yılında Vakıflar Genel Müdürlüğü tarafından ayakta kalan bölümlerinin kubbeleri yeniden yaptırılarak restorasyonu tamamlanmıştır. Asıl yapı her biri bir kubbe ile örtülü dokuz bölümden oluşurken günümüzde sadece dört kubbesi kalmıştır (Eyice, 1992, s. 304). Dikdörtgen planlı yapı günümüzde kareye yakın bir formdadır (Şek. 5).



Şekil 5a-b. Amasya Bedesteni'nin planı (a) ve hava fotoğrafı (b) / Plan of Amasya Bedesten (a) and aerial photograph (b) (Kurahuvic, 2018)

Cezar (1985), "Tipik Yapılarıyla Osmanlı Şehirciliğinde Çarşı ve Klasik Dönem İmar Sistemi" adlı eserinde bedestenleri 6 kategoride ele almıştır. Mahzenli bedesten, dışta dükkanlı bedesten, arasta bedesten, arastalı bedesten, kat bedesten ve sade tek hacimli bedesten olarak ayırmıştır. Bu sınıflandırmaya göre Amasya Bedesteni sade tek hacimli bedestenlerdendir (Cezar, 1985, s. 220-221). Klasik Dönem Osmanlı bedestenlerinin plan özelliklerini taşımaktadır. Dört cephede kapısı, tuğladan örülmüş ve kurşun ile kaplı dört kubbesi bulunan, kare plana sahip yapı, bedesten yapıları içerisinde görece küçük ve mütevazı kalmaktadır (Şek. 6).



Şekil 6  
Amasya Bedesteni'nin dış mekânı / The exterior of Amasya Bedesten (Canbolat, 2025)

Giriş kapısının sağında ve solunda kemer izleri olması nedeniyle bu cephelerde ilave bir bölüm veya başka bir yapıyla bağlantı olabileceği düşünülmektedir. Duvarları moloz taş, örtüsü tuğla taş, kapıları kesme taştır. Her bir cephedeki giriş kısmı farklılık gösterirken 16 penceresinin hepsi düzen ve boyut bakımından benzerdir. Bedesten süsleme açısından ise sadedir (Çelebi, 2023, s. 31). Bedestan Sokak'a bakan cephesinde arasta yer almaktadır. Yapılan restorasyonda Atatürk Caddesi'ne bakan güney cephesine dükkanlar yerleştirilememiş, yapının duvarlarını ortaya çıkaracak biçimde bir yürüme platformu ve bu platforma ulaşmayı sağlayan basamaklar oluşturulmuştur. Arastanın yer aldığı doğu cephesinde özgün olan dükkanlar korunurken, özgünlüğünü koruyamayan dükkanlar ise özgün ölçülerine getirilmiştir. Bedestenin batı cephesinde ise kitabenin altında giriş eyvanı oluşturulmuştur. Yaya yolları ile çevrili bedestenin batı cephesinden bir rampa ile Atatürk Caddesi'ne bağlantı sağlanmaktadır (Amasya Belediye Arşivi, 2025) (Şek. 7).



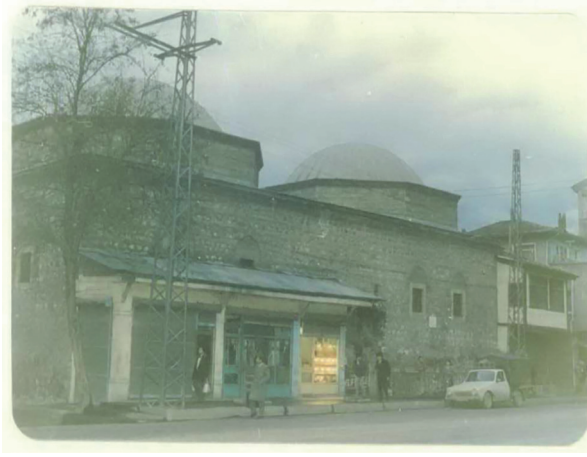
Şekil 7

Arasta ve Bedesten'in cephesindeki kullanımlar / Uses on the facades of the Arasta and Bedesten (Canbolat, 2025)

Amasya'da geleneksel ticaret alanını tanımlayan iki yapı Bedesten ve Taşhan, günümüzde Atatürk Caddesi ile birbirlerinden ayrılmakta, bağımsız bir görünüm ortaya çıkmaktadır. Ancak ana ticaret odağı oldukları dönemde daha bütüncül bir görünüme ve kullanıma sahip oldukları düşünülmektedir (Şek. 8).

Ticaret işlevi ile kullanımının devam ettiği Bedesten'in iç kısmı sıra dükkanlardan oluşmaktadır. Arşiv araştırmaları sırasında görüldüğü üzere 1970 yılındaki tadilat sonrası eklenen bedestene bitişik durumda olan ahşap dükkanlar, yangın tehlikesi nedeniyle tamamen kaldırılırken bedestenin içerisindeki ticari birimler ve arasta kısmında yer alan dükkanlarda ticaret işlevi devam etmiştir (Şek. 9). Tarihi kayıtlarda Bedestenin kuzeyinde, bedestene bitişik 16 kemer altında 16 kuyumcu dükkanı olduğu belirtilmektedir. Bedestenin

bitişğinde yer alan çarşıda ise hallâçlara (pamukları kullanıma hazır hâle getiren kişi, pamukçu) ait iki taraflı toplam 12 dükkândan bahsedilmektedir. Farklı tarihi kayıtlardan edinilen bilgilere şehrin merkezinde olan bedestenin etrafında kuyumcular çarşısı, pamukçular çarşısı, ipekçiler çarşısı, kavukçular çarşısı, parfümericiler ve ayakkabıcılar çarşısı olmak 6 farklı çarşı olduğundan bahsedilmektedir (Güneş, 2017, s. 101-102).



### Şekil 8

Bedesten'in güney cephesinin görünüşü (1986-2025) / Appearance of the south facade of the Bedesten (1986-2025) (Canbolat, 2025; Amasya Belediyesi, 2025)



### Şekil 9

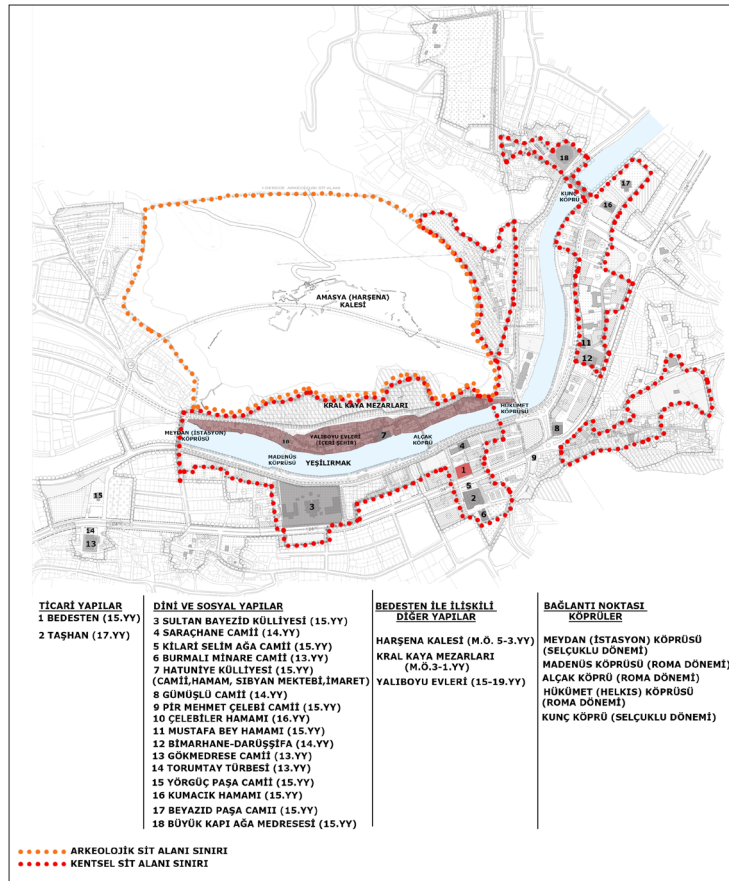
Amasya Bedesten'i'nin iç mekânı / The interior of Amasya Bedesten (Canbolat, 2025)

## Kent İçindeki Konumu ve Yer Seçimini Etkileyen Faktörler

Amasya'da Osmanlı Dönemi'ne tarihlenen bedestenin inşa edilmesinin temel sebepleri şu şekilde özetlenebilir;

- Şehzade Sancağı Usulü; dönemin yöneticilerinin, devlet adamlarının yetiştiği ve ikamet ettiği yer olması nedeniyle kent ve çevresindeki yerleşimlerde ticari faaliyetlerin ve sosyal yaşamın yoğun olması,
- Dönemin önemli idari merkezlerinden biri olması nedeniyle bu bölgenin imar çalışmalarına ağırlık verilmesi,
- Kentin doğal yapısı, topografyasının özelliklerine bağlı olarak kale kenti olarak gelişmesi ve korunaklı yapısı nedeniyle güvenli bir ticaret alanı oluşturması,
- Dönemin önemli ana ticaret yollarının kuzey güzergahında, Samsun ve Sinop limanlarına yakın konumda bulunması,
- İpek üretiminde önde gelen merkezlerden olmasıdır.

Bu nedenlere bağlı olarak 15. yüzyılda inşa edilen Amasya Bedesteni, kent kalesine yakın ancak yerleşimin vadi kısmında, erişimin kolay olduğu bir noktada kurulmuştur. Yeşilirmak ile ikiye bölünen kentin kuzey kısmında Amasya (Harşena) Kalesi, surlar, Kral Kaya Mezarları, Osmanlı Dönemi'ne tarihlenen geleneksel konut dokusunu oluşturan Yalıboyu Evleri, camiler ve hamamlar yer almaktadır. Güney kısmında ise Bedesten, kentin ulu camisi Sultan Bayezid Külliyesi, Bimarhane – Darüşşifa, hamam ve camiler yer almaktadır. Irmak kenarında kurulan yerleşimin formunu belirleyen ve Bedestenin yer seçiminde etkili olan temel faktörlerden biri yerleşimin iki kısmı arasında bağlantı sağlayan köprülerdir. Tarihi merkezde geleneksel konut ve sokak dokusunun görüldüğü kuzey kısımdan (günümüzde İçeri Şehir olarak adlandırılmakta), güney kısma ulaşımı sağlayan tarihi köprüler; Meydan (İstasyon) Köprüsü, Madenüs Köprüsü, Alçak Köprü, Helkis (Hükümet) Köprüsü ve Kuşç Köprüdür. İnşa edildiği dönem ve sonrasında dini ve sosyal yapılar, kamusal alanlar ile yakınlığı dikkat çeken bedesten günümüzde Kocacık Çarşısı içerisinde ve kentin ana ulaşım aksı üzerindeki konumu ile odak olmaya devam etmektedir. Diğer tarihi ve kültürel yapılar ile bütünlüğünü zedeleyen çevresindeki uyumsuz yapılaşmaya rağmen tarihi merkezin dikkat çekici yapılardan biridir ve kültürel peyzaj açısından kale, surlar, tarihi konut dokusu, dini ve tarihi yapılar ile görsel bütünlüğünü korumaktadır (Şek. 10).



Şekil 10

Amasya Bedesteni'nin kent içindeki konumu: Diğer yapılar ve köprüler ile ilişkisi / Location of Amasya Bedesten within the City: Its relationship with other structures and bridges (Canbolat, 2025)

## Amasya Bedesteni'nin Kültürel Miras Değer(ler)i ve Kültürel Önemi

Amasya Bedesteni'nin kültürel miras olarak önem, değer ve koruma stratejilerine dair tespitlerin yapılması aşamasında analiz kriterleri 1999 tarihli ICOMOS Kültürel Öneme Sahip Yerlerin Korunması İçin Uluslararası Tüzüğü – Burra Tüzüğü'nde (The Australia ICOMOS International Charter for the Conservation of Places of Cultural Significance) yer alan “Kültürel Önem” kavramının tanımından yola çıkarak geliştirilmiştir. Bu tüzükte kültürel önem kavramı, toplum ve insanların miras alanlarına atfettiği çeşitli değerlerin toplamı üzerinden açıklanmaktadır. Her miras değerinin özneliklerine göre kültürel önemini tanımlayan kriterler farklılaşmakta, bu değerler ile kültürel mirasın çok boyutlu ve karmaşık yapısı tanımlanabilmektedir. Kültürel Önem kavramı UNESCO tarafından tanımlanan “değer odaklı yaklaşım (Values-led Approach)” ile tekrar vurgulanmıştır. Değer odaklı yaklaşım; miras alanlarının karmaşık yapısına cevap verebilen, mekâna atfedilen tüm değerlere dayalı olarak mirasın önemini belirleyen, koruma ve yönetim stratejilerinin geliştirilmesinde sistematik bir yaklaşım sunmaktadır (UNESCO, 2013).

Değer odaklı yaklaşımın bir analiz biçimi olarak ele alınması ile mekânın nitelikleri, özgünlüğü ve Yer'e atfedilen / Yer'in Ruhu'nu oluşturan değerler tespit edilebilir. Yer'in Ruhu (genius loci, the spirit of place) kavramı 2008 tarihli ICOMOS Quebec Deklarasyonu'nda (The Quebec Declaration) mekâna anlam, değer ve duygu katan somut ve somut olmayan öğelerin bütünlüğü olarak tanımlanmıştır. Geçmişten bugüne ticaret işlevi ile günlük yaşam pratiklerinin merkezi, kent içindeki konumu ile de mekânsal bir merkez-odak olması nedeniyle Amasya Bedesteni'nin korunmasına dair bütüncül bir yaklaşım geliştirebilmek için kültürel önemi tartışılmalıdır.

Amasya Bedesteni geleneksel ticaret yapısı olması ve günümüzde de ticaret işlevi ile kullanımının devam etmesi, geçmişte tarihi ticaret yolları ve günümüzde ana akslar ile bağlantısı, çarşı işlevinin yanı sıra tarihi bir yapı olmasından dolayı turizm amaçlı kente gelen ziyaretçiler açısından dikkat çekmesi nedeniyle işlevsel ve ekonomik değeri; geçmişten günümüze varlığını devam ettiren, Osmanlı dönemine tarihlenen anıtsal bir yapı olması nedeniyle tarihi değeri; kentteki kültürel, dini, sosyal nitelikli alanlar ile bağlantısı ile sosyal değeri; geleneksel çarşı yapısının merkezi ve sembolü olması nedeniyle simgesel değeri; mimari özellikleri kapsamında estetik değeri; kente kimlik kazandıran yapılardan biri olması nedeniyle kimlik değeri üzerinden ele alınmıştır. Ayrıca Osmanlı Dönemi'nin geleneksel çarşı yapısına referans veren, insanların kent ile özdeşleştirdiği bir kullanım olmasından dolayı hafıza-bellek değeri bağlamında incelenmiştir (Tablo 1).

**Tablo 1**

Amasya Bedesteni'nin kültürel önemini tanımlayan değerler analizi / *An analysis of the values defining the cultural significance of the Amasya Bedesten* (Canbolat, 2025)

Kültürel Önemi Tanımlayan Miras Değerleri			
Miras Değeri	Miras Değerini Tanımlayan Bileşenler		
İşlevsel Değer	Orijinal İşlev	Güncel İşlevi	
	Geleneksel Çarşının Merkezi	Tarihi - Geleneksel Çarşıda Ticari Birim	
Ekonomik Değer	Tarihi Ticaret Yolları ile Bağlantısı	Günümüz Ulaşım Ana Aksları ile Bağlantısı	Turizm Türü
	İpek Yolu Rotalarında (Uluslar Arası Ticaret Odağı) -Karadeniz Limanına Bağlantı Noktalarından -Tebriiz-Aksaray ve Sinop-Halep güzergahı üzerinde	-Yerel Ticaret Odağı -Erzincan ve Samsun Yolları ile Bağlantılı Noktada	Kültür Turizmi
Tarihi Değer	İnşa Edildiği Dönem / Yıl	Yapının Orijinaliği	
	Klasik Osmanlı Dönemi Bedesteni / 15. yüzyıl	Anıtsal büyüklüğünü kaybetmiştir Dikdörtgen plandan kareye dönüşmüştür 9 kubbeden 4 kubbe kalmıştır Çevresindeki ahşap dükkanlar yok olmuştur	

Dini, Kültürel, Sosyal, Ticari Diğer Kullanımlar ile İlişkisi				
Sosyal Değer	<ul style="list-style-type: none"> <li>- Ticaret Yapıları ile Bağlantı: Taşhan</li> <li>- Dini Yapılar ile Bağlantı: Cuma (Ulu) Camii Konumundaki Sultan Bayezid Külliyesi, Kılari Selim Ağa Camii, Saraçhane Camii, Burmalı Minare Camii</li> <li>- Sosyal Alanlar ile Bağlantı: Hamamlar, Medreseler</li> <li>- Kentin Bütünüyle Bağlantı: Tarihi Köprüler ile sağlanmakta</li> <li>- Kentsel Kültürel Peyzaj ile Uyum: Yalıboyu Evleri, Harşena Kalesi, Kral Kaya Mezarları ile Görsel Bütünlük</li> </ul>			
	Kent İçindeki Konumu		Çarşı İçindeki Konumu	
Simgesel Değer	<ul style="list-style-type: none"> <li>-Ticari Aks Üzerinde</li> <li>-Tarihi Aks Üzerinde</li> <li>- Kale ve surlar ile görsel bütünlük; kültürel peyzajın tamamlayıcısı</li> </ul>		<ul style="list-style-type: none"> <li>- Geleneksel Ticaret Merkezini Oluşturmakta</li> </ul>	
	Plan Tipi	Yapı Malzemeleri	Bedesten Tipolojisi	Süslemeler
Estetik Değer	Kare	Moloz Taş, Tuğla Taş, Kesme Taş	Sade Tek Hacimli	Süsleme Yok
Kent Kimliğine Referans Veren Özellikleri				
Kimlik Değeri	<ul style="list-style-type: none"> <li>- Klasik Bedesten Mimari Formu ile Osmanlı Kentine işaret etmesi</li> <li>- Türk-İslam Mimarisinin ürünü olarak İslam Mimarlığına işaret etmesi</li> <li>- Osmanlı Dönemi eseri olarak Şehzadeler Şehrini temsil etmesi</li> </ul>			
	Temsil Ettiği Kültür veya Dönemler		Temsil Ettiği-Bağdaştırılan Kavramlar	
Hafıza-Bellek Değeri	Osmanlı Dönemi Şehircilik Anlayış Osmanlı Dönemi Ticaret Yapısı		Geleneksel Ticaret İpek Yolu İpek Üretimi	

Değer odaklı analize dayalı olarak kültürel önemine dikkat çekilen Amasya Bedesteni'nin korunmasına dair geliştirilen öneriler şu şekildedir;

- Yapının inşa amacı, tarihi ve kültürel önemi ile çelişen, yapı ile uyumsuz bir görünüm ortaya çıkaran mevcut ticaret biçimi değiştirilmelidir.
- Yapının orijinal işlevi, Amasya'nın somut ve somut olmayan kültürel mirası dikkate alınarak, mekânın kültürel önemine referans verecek şekilde nasıl kullanılacağına dair ilkeler belirlenmelidir.
- Yer'in Ruh'u'na uygun şekilde çarşıda ticareti yapılacak ürünlerin içeriği belirlenmelidir.
- Bakımsız durumda olan yapının iç mekân düzenlemesi yapılmalı, mevcut dokuya uymayan iç mekân elemanları yerine yapı ile uyumlu düzenlemeler yapılmalıdır.
- Yapı ile uyumsuz bir görünüm sergileyen dış mekândaki satış birimleri kaldırılmalı, geleneksel doku ile bütünlük gösteren arastadaki dükkanlarda ise ortak cephe düzenlemeleri geliştirilmelidir.
- Mevcut hali ile tarihi ve kültürel bir yapı olarak dikkat çekmeyen, atıl durumda olan Bedesten'in hem yerel halk hem de turistler için algılanabilir bir yapı haline gelmesi amacıyla tarihi ve ticari aks üzerindeki konumunu vurgulayacak çevre düzenlemeleri yapılmalıdır.
- Özgün büyüklüğü ve sınırları belirlenmeli, bu sınırlar içerisindeki ve yakın çevresindeki yapıları kapsayacak biçimde düzenlemeler ile geleneksel ticaret merkezinin algılanması sağlanmalıdır. Tarihi yapılarda cephe düzenlemeleri, yaya akslarının arttırılması, yapılar arasındaki ilişkilerin peyzaj elemanları

ile glendirilmesi ve Yeilirmak'ın kuzey kısmında yer alan kltrel peyzaj alanı ile de grsel btnlgn saęlanması sonucunda geleneksel ticaret merkezi n plana ıkacaktır.

- Btncl koruma yaklaımına uygun olarak; Bedesten'in arı, tarihi ekirdek ve kent iindeki konumu n plana ıkartılırken dięer yapılar (tarihi nitelikteki dini, kltrel, sosyal yapılar ve kamusal alanlar vb.) ile ilikisi, yapıların ina edildięi dnemler ve baęlantıları dikkate alınmalıdır.
- Kltrel nemi konusunda farkındalıęın arttırılması, kent kimlięini oluturan yapılardan biri olarak grsel bir odak haline gelmesi, kentte grnr kılınması iin arı ilevinin yanı sıra ziyareti kontrol saęlanarak zanaat, eęitim, sanat etkinlikleri kapsamında kullanılması planlanmalı ve alanın tanınır hale gelmesi saęlanmalıdır.

## Tartıma ve Sonu

Kltrel nemleri ve taıdıkları deęerler ile n plana ıkan miras alanları, toplumların-yerleimlerin tarihini ve gemiten bugne insanlıęın geliimini gnmze aktaran aralardır. Ina edildięi dnemin kltrn, mimarlık ve hircilik anlayıını, teknolojik gelimilik dzeyini yansıtan yapılar toplumsal ve sosyal yaama dair ipuları taımakta, geleneksel bilgiyi gnmze aktarmaktadır.

İnsanlıęın varoluu, zellikle retim biimlerinin gelimesi, artı rnn ortaya ıkması ile ticaret faaliyetleri balamı, toplumlara ve coęrafyalara gre eitli formlarda ticaret meknları oluturulmutur. Coęrafyalar arasında ekonomik ve kltrel alıverii saęlayan ticaret yollarının oluması ile bu yollarla baęlantılı yerleimlerde ticarete dayalı mimari yapılar ina edilmi, kent merkezinde konumlandırılan bu yapılar etrafında yerleimler gelimitir.

Ina edildięi dnemde ekonomik aıdan yerel, ulusal ve uluslararası neme sahip bedestenler gnmzde ise kltrel nem taıyan miras alanlarıdır. Ina edildięi kentin ekonomik gelimilik dzeyini simgeleyen bedestenlerin kltrel miras olarak geleceęe aktarımında karılaılan temel sorunlar Őu Őekildedir;

- Bedestenlerin mimari-yapısal zgnlklerinin korunamaması, yanlı onarım alımalarının yapılması,
- zgn ilevlerinin korunamaması, zellikle turizm odaklı dnmler ile meknın ina amacına aykırı kullanımlar ile baskı yaratılması,
- Koruma alımaları baęlamında yapıların tekil olarak ele alınması, evresindeki dięer ticaret yapıları ve baęlantılı olduęu dini, sosyal, kltrel yapılar ile btncl ele alınmaması,
- Geleneksel yapılar ve kent dokusu ile modern yapılar ve yeni planlanan kent paraları arasında uyumun gzetilmemesi,
- Kentsel korumada bir ara gibi kullanılan turizmin yapı ve evresinin dnm srecini hızlandırması, aslına aykırı uygulamalar ile Yer'in Ruhundan uzaklaılması,
- Bedestenlerin kltrel neminin farkında olunmaması, kltrel mirasın farklı biimlerine dair farkındalıęın az olması,
- Bedestenlerin onarım ve restorasyonu sonrasında kullanım ve yapının tahrip durumunun takip edilmemesi, yapının kullanımını ynlendirecek ilkelerin belirsiz olmasıdır.

Bedestenlerin korunmasına dair temel problemler rneklem olarak ele alınan Amasya Bedesteni'nde gzlenmektedir. Ticari ve tarihi aks zerinde yer alan ve geleneksel arı dokusunu temsil eden sayılı yapılar- dan olmasına raęmen kltrel nemi ve taıdıęı deęerler konusunda farkındalıęın yeterli dzeyde olmaması nedeniyle yapının byk kısmı yok olmu, gnmze aktarılan kısmı ise kullanım biimi, bakımsızlık ve ilgi-sizlik nedeniyle harap olma tehlikesiyle karı karıyadır. Bu nedenlerle, bu alımada Amasya Bedesteni'nin kltrel nemine dikkat ekilerek koruma nerileri sunulmutur. Kent belleęini ve kent kimlięini oluturan nemli yapılardan biri olan Amasya Bedesteni zelinde yapılan incelemede grldę zere kltrel miras alanlarının etkin korunması, mekna dair farkındalıęa sahip olunması, meknın kamusal ve sosyal bir alan olarak kent yaamına dahil edilirken kltrel nemlerinin dikkate alınması konusunda eksiklikler bulunmaktadır. Trkiye'de koruma sistemi ierisinde sıka karılatıęımız bu durumun zlmesi iin mirasa dair iselletirme, miras alanlarını gnlk hayatımızın bir parası haline getirme noktasında adımlar atılması, korumanın sadece yasal sisteme emanet edilmesi yanı sıra yerel halk ve kullanıcıların bu bilince sahip olmasına ynelik adımlar atılmalı, uygulama rnekleri ile bu yaklaım yaygınlatırılmalıdır.

## Extended Abstract

# A STUDY ON THE CULTURAL IMPORTANCE AND HERITAGE VALUE(S) OF TRADITIONAL TRADE STRUCTURE BEDESTENS: AMASYA BEDESTEN

**T**rade, which emerged simultaneously with human history and social life and is as much a social activity as it is an economic one, has become widespread with the development of production tools. With the influence of trade routes, a comprehensive trade network has developed between different geographical regions. Architectural structures built in settlements along trade routes, which are connected to trade functions, have accelerated urban development and become one of the fundamental dynamics of spatial and urban formation. Trade structures have influenced not only the economic structure but also urban morphology and building typologies, becoming spaces for social interaction. Settlements in Anatolia, located on international trade routes such as the Silk Road and the Spice Road between Asia and Europe, have been at the center of trade and have developed around the architectural structures built for trade. However, the loss of importance of trade routes with geographical discoveries, changes in production methods with the industrial revolution, and advancements in transportation technologies have led to the transformation of the traditional market structure. Some of the trade structures that lost their former importance disappeared, while those that survived to the present day faced problems such as losing their original texture or function. In this study, bedestens, which are unique trade structures from the Ottoman classical period and were at the center of the classical bazaar fabric, guiding both the bazaar and urban development, are examined in this context.

### Purpose and Scope

This study examines the cultural significance of bedestens, which emerged as caravanserais built for the sale of valuable fabrics of the period, attracting attention as a structure unique to the Ottoman period influenced by Turkish-Islamic architecture, and which became the center of the traditional bazaar over time due to the many functions they performed, using the example of Amasya. In this study, bedestens are not only considered as physical structures (tangible cultural values) but also as carriers of intangible cultural heritage. The aim is to reveal the multi-layered values that the traditional commercial fabric carries in terms of urban memory, identity construction, and social and cultural context within the context of the Amasya bedestan. In this context, the bedesten's historical relationship with the city, its current functional transformations, and the spatial degradation issues it faces are addressed, and solutions are proposed in the context of preservation and re-functionalization.

### Method

The research was conducted within a qualitative framework, utilizing literature review, visual document analysis, and spatial reading methods. The historical evolution of the bedesten, its architectural features, urban location, and relationship with its surroundings were analyzed through academic publications, city plans, archival documents, and historical maps. In addition, desk-based techniques such as photo commentary, spatial continuity reading, and functional transformation tracking were used to evaluate the structure and its surroundings.

### Findings and Conclusion

When selecting locations for bedestens, which were not found in every settlement during the Ottoman period, attention was paid to creating trade and city centers that would meet the needs of the local population, establishing a comprehensive trade network at the national level, and being effective in transnational trade by taking advantage of global road networks at the international level. For this reason, as in Amasya, Bedestens where goods were sold were constructed near castles or city walls, important trade routes, and religious and social structures within the city. The Amasya Bedesten, which stands out with its castle city

identity, has played a role in the construction of the city's identity and has established itself in the city's memory with its location, physical and architectural features, economic and functional importance, historical, social, symbolic, and aesthetic value. However, today the structure has largely lost its original context, and the traditional market fabric around it has undergone transformation. The bedesten, which has lost its status as a commercial center of attraction, has seen its tangible cultural values (its original form and use) destroyed. This situation has also led to the disappearance and loss of intangible cultural heritage (such as commercial interaction, social relations, local production, and craftsmanship) in addition to the structure losing its status as a commercial center of attraction. As a carrier of urban memory, a spatial projection, and a part of urban identity, the Amasya Bedesten should not be viewed merely as an architectural structure but should be considered in the context of the values that constitute its cultural significance. Today, physical conservation deficiencies and uses contrary to the Spirit of Place pose threats to the loss of the structure's tangible and intangible cultural heritage values. Therefore, a holistic, participatory, and locally sensitive conservation approach should be adopted for the protection of the bedesten. In addition to physical interventions, efforts should be made to revive the spatial and social relationships with surrounding structures, creating a living environment that reflects the historical and cultural context of the site.

## Kaynakça

- Akbalaban, S. (2021). *The kingdom of Pontus and the Roman republic* [Yayımlanmamış Yüksek Lisans Tezi]. Yeditepe Üniversitesi.
- Amasya Belediyesi Arşivi. (2025). *Amasya kentsel sit alanı ve Amasya Bedesteni'nin koruma durumuna ilişkin raporlar*.
- Bakırcı, M. (2014). Coğrafi açıdan Anadolu'nun tarihi ulaşım ağı ve İpek Yolu. *Avrasya Etüdüleri*, 45(1), 63-86.
- Bal, F. & Taşdemir, M. (2019). Tarihi kapalı çarşılarla alışveriş merkezleri literatüründen bir bakış. *İnsan ve Toplum*, 10(2), 1-34.
- Cezar, M. (1985). *Tipik yapılarıyla Osmanlı şehirciliğinde çarşı ve klasik dönem imar sistemi*. Mimar Sinan Üniversitesi Yayınları.
- Çelebi, G. K. (2023). *Amasya'da bulunan ticaret yapıları* [Yayımlanmamış Yüksek Lisans Tezi]. Ordu Üniversitesi.
- Dönmez, Ş. (2013). Öntarih ve klasik dönemlerde Amasya: Güncel arkeolojik bulgular. *TÜBA-AR Türkiye Bilimler Akademisi Arkeolojisi Dergisi*, 16, 21- 56.
- Eyice, S. (1992). Bedesten. *TDV İslam Ansiklopedisi*, 5, 302-311.
- Genç, S. (2021). Amasya ili ve yakın çevresinin tarihi coğrafyası. *International Journal of Social, Humanities and Administrative Sciences*, 7(42), 1313-1333.
- Günel, G. (2010). Anadolu Selçuklu döneminde Anadolu'da İpek Yolu – kervansaraylar köprüler. *Kepiğeç*, 29, 133-146.
- Güneş, H. (2017). *Lale Devri'nde Amasya*. Amasya Belediyesi Kültür Yayınları.
- Halaç, H. H. & Ergün, R. (2020). Anadolu bedestenlerinin mevcut durumları üzerine bir inceleme. *Kesit Akademi Dergisi*, 6(23), 130-148.
- Hasol, D. (2022). *Ansiklopedik Mimarlık Sözlüğü*. Yem Yayınevi.
- ICOMOS. (2008). *Quebec declaration on the preservation of the spirit of place*. 10 Ocak 2025 tarihinde <https://whc.unesco.org/uploads/activities/documents/activity-646-2.pdf> adresinden alınmıştır.
- ICOMOS. (1999). *The Australia ICOMOS international charter for the conservation of places of cultural significance*. 10 Ocak 2025 tarihinde <https://openarchive.icomos.org/id/eprint/2145/> adresinden alınmıştır.
- İnan, K. (1996). Bedestenlerin Türk ticari mimarisindeki yeri ve Trabzon Bedesteni. *OTAM Ankara Üniversitesi Osmanlı Tarihi Araştırma ve Uygulama Merkezi Dergisi*, 7, 119- 133.
- Karaca, Ö. (2022). Tarihin iz dokuğu güzegağ: İpek Yolu. *Tarih Araştırmaları Dergisi*, 41(71), 154-173.
- Karacalı, A. O. (2021). Amasya kentinde yapı çevrenin tarihsel gelişimi üzerine bir değerlendirme. *The Journal of Academic Social Science Studies*, 14(87), 171-189.
- Kejanlı, T. (2010). Anadolu'da Selçuklu ve Osmanlı dönemlerinde kent sistemi, kale ve merkez-çarşı gelişimi. *e-Journal of New World Sciences Academy*, 5(3), 287-302.
- Kıvrım, İ. & Elmacı, S. (2011). Osmanlı döneminde Amasya'da ipekçilik. *Turkish Studies*, 6(4), 715-728.
- Kurahviç, Z. (2018). *Saraybosna ve Amasya örnekleri üzerinden Osmanlı Dönemi Anadolu ve Rumeli şehirciliği* [Yayımlanmamış Yüksek Lisans Tezi]. Mimar Sinan Güzel Sanatlar Üniversitesi.
- Özer, Y. S. (1996). *Ticaret mekânlarının oluşum ve gelişim ilkelerinin incelenerek tipolojik açıdan sınıflandırılması* [Yayımlanmamış Doktora Tezi]. Yıldız Teknik Üniversitesi.
- Rice, K. E. (2016). *A tomb with a view: Constructing place and identity in the funerary monuments of Hellenistic Anatolia* [Yayımlanmamış Doktora Tezi]. University of North Carolina.
- Şahinalp, M. S. & Günel, V. (2016). Osmanlı dönemi Anadolu şehirleri çarşı sisteminin fonksiyonel analizi. *Turkish Studies*, 11(8), 335-360.
- Şahinalp, M. S. & Günel, V. (2012). Osmanlı şehircilik kültüründe çarşı sisteminin lokasyon ve çarşı içi kademelenme yönünden mekânsal analizi. *Milli Folklor*, 24(93), 149-168.
- Toruk, F. (2008). Amasya kent dokusunun fiziksel gelişimi. *Vakıflar Dergisi*, 31, 36-70.
- UNESCO. (2013). *Management cultural world heritage*. 20 Ocak 2025 tarihinde <https://whc.unesco.org/en/documents/125840> adresinden alınmıştır.
- UNESCO. (2018). *Silk Road Programs*. 27 Ocak 2025 tarihinde <https://en.unesco.org/silkroad/about-silk-roads> adresinden alınmıştır.
- UNESCO. (2025). *Silk Road Programs*. 27 Ocak 2025 tarihinde <https://en.unesco.org/silkroad/about-silk-roads> adresinden alınmıştır.

