



## International Journal of Social Sciences

ISSN:2587-2591

[DOI Number:http://dx.doi.org/10.30830/tobider.sayi.24.4](http://dx.doi.org/10.30830/tobider.sayi.24.4)

Volume 9/4

2025 p. 54-86

**ARGUVAN (MALATYA) ARAŞTIRMALARI: GEÇ KALKOLİTİK'TEN ORTA  
TUNÇ ÇAĞI'NA YERLEŞİM MODELLERİ VE SERAMİK REPERTUVARI**

**THE ARGUVAN (MALATYA) RESEARCH: SETTLEMENT PATTERNS AND  
CERAMIC REPERTOIRE FROM THE LATE CHALCOLITHIC TO THE  
MIDDLE BRONZE AGE**

Sevgi DÖNMEZ\*

### ÖZ

2022 yılında Arguvan İlçesi'nde gerçekleştirilen yüzey araştırmaları sonucunda, Geç Kalkolitik Çağ'dan Orta Tunç Çağı'nın sonuna kadar olan dönemde, bölgenin yerleşim modelleri ve diğer bölgelerle olan kültürel etkileşimi konusunda önemli veriler elde edilmiştir. Bölgenin coğrafi özellikleri ve konumu da dikkate alındığında, Arguvan, Geç Kalkolitik Çağ'dan Erken Tunç Çağı II'nin sonlarına kadar, özellikle Kuzeydoğu Anadolu ile yoğun kültürel etkileşimi yansıtan bulgular sunmuştur. Bu dönemde, Orta Anadolu ve Suriye-Mezopotamya kültürel etkisini yansıtan bulgular ise daha sınırlıdır. Arguvan'ın jeolojik yapısı, yerleşim modellerinin şekillenmesinde önemli bir unsur olmuştur. Bu dönemde, Fırat Havzası ve hinterlandında kalan alanlarda höyük yoğunluklu yerleşimler ön plandayken, Erken Tunç Çağı II'den itibaren savunma ve kontrol amaçlı kullanılmış olabilecek sırt ve tepe yerleşimlerinin sayısında dramatik bir artış söz konusudur. Arguvan'da en erken Erken Tunç Çağı II başlarına tarihlendirilebilecek kurganlar, tepe yerleşimleri üzerinde tespit edilmiştir. Kurgan geleneğinin tam olarak Anadolu'da ilk nerede ve nasıl başladığı ile ilgili tartışmalar devam etmekle birlikte, Malatya'da özellikle Erken Tunç Çağı yerleşimlerinde tespit edilen kurganlar, Erken Tunç Çağı I'in sonlarından itibaren Yukarı Fırat Havzası'ndaki kaotik bir sürecin yansıması olarak, pastoral göçerlerin savunma ve kontrol temelli örgütlenmelerinin bir sonucu olmalıdır. Arguvan'da, Erken Tunç Çağı III ve Orta Tunç Çağı'nı temsil eden yerleşimlerdeki bulgular, diğer bölgelerle olan kültürel etkileşimin azaldığına işaret etmektedir.

**Anahtar Kelimeler:** *Arguvan, Seramik, Geç Kalkolitik, Erken Tunç Çağı, Orta Tunç Çağı*

---

\* Doç. Dr., İnönü Üniversitesi, Fen Edebiyat Fakültesi, Arkeoloji Bölümü, E-mail: sevgi.donmez@inonu.edu.tr, ORCID: 0000-0002-0597-6585, Malatya, Türkiye.

### ABSTRACT

The 2022 survey conducted in the Arguvan district has provided significant insights into settlement patterns and cultural interactions with neighboring regions from the Late Chalcolithic Age to the end of the Middle Bronze Age. Considering its geographical characteristics and location, Arguvan yielded evidence of intensive cultural interaction with Northeastern Anatolia from the Late Chalcolithic Age until the end of the Early Bronze Age II. In contrast, the influence of Central Anatolia and the Syro-Mesopotamian cultural sphere appears to have been more limited. The geological structure of Arguvan is observed to have played a determining role in the formation of settlement patterns. While mound-centered settlements dominated the Euphrates Basin and its hinterland prior to the Early Bronze Age II, a dramatic increase in ridge and hilltop settlements - likely associated with defense and control - can be observed beginning in the Early Bronze Age II. Of particular note are the kurgans identified on hilltop settlements in Arguvan, which can be dated as early as the beginning of the Early Bronze Age II. Although scholarly debates continue regarding the precise origins and development of the kurgan tradition in Anatolia, the presence of kurgans in Early Bronze Age settlements in Malatya suggests that, from the end of the Early Bronze Age I onward, they emerged as reflections of the chaotic dynamics in the Upper Euphrates Basin and as outcomes of pastoral nomadic communities' defense- and control-oriented forms of organization. Findings from settlements representing the Early Bronze Age III and the Middle Bronze Age, however, indicate a decline in Arguvan's cultural interaction with other regions during these later phases.

**Keywords:** *Arguvan, Ceramic, Late Chalcolithic, Early Bronze Age, Middle Bronze Age*

### Giriş

“Malatya İli Bronz Çağı ve Demir Çağı” konulu yüzey araştırması kapsamında 2022 yılında gerçekleştirilen Arguvan ilçesi arazi çalışmalarında onlarca yerleşim yeri tespit edilmiştir. Arguvan İlçesi, Doğu Anadolu Bölgesi'nin Yukarı Fırat Bölümü'nde, Malatya Ovası'nın kuzeydoğusunda yer almaktadır. Arguvan'ın doğusunda Arapgir ve Elazığ'ın Baskil İlçesi, batısında Hekimhan, kuzeyinde Sivas'ın Divriği İlçesi, güney ve güneybatısında Yazıhan İlçesi yer almaktadır.

Fırat Nehri'nin batı kıyısından başlayıp, kuzey ve kuzeydoğuda Divriği'ye uzanan araştırma sahası, Doğu Anadolu Bölgesi'ndeki Malatya fay zonu üzerinde yer almaktadır. Bölge, Malatya Neojen havzasının kuzeydoğusunda yüzeylenen, alt düzeylerde sığ denizel, üst düzeylerde ise ardalımalı karasal tortullar üzerinde, ince taneli kumtaşı, silttaşı, organik malzemeli gri-yeşil kiltası, çamurtaşı – kumtaşı ardalımasından ve yer yer çakiltası ile kiltasından oluşmaktadır (Önal, 1995; Yayık, 2006, ss. 10-12). Boyaca Formasyonu olarak adlandırılan jeolojik oluşumun bileşenleri arasında çakıllar, andezit, bazalt, kuvars, mermer ve çört yer almaktadır (Yayık, 2006, s. 13). Arguvan bazaltının kaynağını ve bölgenin önemli jeomorfolojik yapısını, batıda Kuruçay Havzası'na, güneydoğu'da Fırat Havzası'na kadar geniş yayılım gösteren Yama Dağı (2631 m.) oluşturmaktadır (Akbulut, 2011, s. 474). Neojen Dönem'de de lav çıkışlarının devam ettiği Yama Dağı'nda, volkanik tüflerin üzerine bazaltlar gelmiş olup, bu sahalarda yüksek olmayan tepelik alanlar ortaya çıkmıştır. Göldağ (2402 m), Çatal Dağı (2120 m), Küçükdağ

(2160 m), Doyuran Tepesi (1516 m) ve Hasbek Tepesi (2310 m) Arguvan'ın kuzeyindeki en önemli yükselteleri oluřturmaktadır (Akbulut, 2011, s. 474; Apaydın, 2021, ss. 3-4). Neojen volkanizmasına bađlı patlamalar sonucunda oluřan kalderaların, Yama Dađı'ndan ıkan tuf ve cüruf gibi volkanik malzemelerle dolmasıyla Yama Dađı'ndan güneye, Arguvan'ın merkezine dođru yükselti azalmıř ve düzlük alanlar ortaya ıkmıřtır. Bölgenin jeomorfolojik bileřenlerini oluřturun volkanik ve tortul kayalar ki büyük oranda bazaltlı yapı, iklimsel Őartların da etkisiyle suyu absorbe etme yoğunluđuna göre bölgede ciddi anlamda heyelan riski oluřturmaktadır. Neojen birimlerin üzerine Fırat Nehri'nin kollarının tařıdıđı Kuvaterner yařlı alüvyal malzeme yayılım göstermektedir. Böylece Arguvan'ın da içinde yer aldıđı topografya, Fırat Havzası'na dođru hafif meyilli, genel hatlarıyla dalgalı bir yapıya sahiptir (Akbulut, 2011, ss. 474-477; Dölek ve Avcı, 2016, ss. 123-124).

Arguvan'ın en önemli akarsu kaynaklarını dođusunda Fırat Irmađı, batısında Kuruay ayı oluřturmaktadır. Arguvan'da yer alan Őotik ayı Deresi, Aliađa Deresi/Morhamam Deresi, Hasar ayı (avuş ayı), Germiři Deresi ve Söđütlü ayı gibi küçük akarsu kaynaklarının bir kısmı kurumaya yüz tutmuřtur (Dönmez, 2024, s. 304).

Bölgenin ana geim kaynađını tarım ve hayvancılık oluřturmaktadır. Arguvan'ın en önemli yaylalarını, ilçenin kuzeyinde yer alan akmak, Ovacık, Veli ve Kızıldař yaylaları oluřturmakta olup, bu bölgelerde yarı göebelik kısmen devam etmektedir. Bölgenin hammadde kaynaklarının bařında, mermer, bazalt, andezit, volkanik bazalt katmanlarından elde edilen opal tařı gelmektedir. Divriđi ve Hekimhan demir kaynaklarına oldukça yakın bir bölgede yer alan Arguvan, yaygın olarak bozkır bitki örtüsüne sahip, kuzeyinde ve batısındaki yüksek rakımlı alanlarda bozuk baltalık ve orman vasfını yitirmiř meře örtüsü yer almaktadır (Dönmez, 2024, s. 304).

Arařtırma sahasının jeomorfolojik yapısı ve akarsu kaynakları, Prehistorik Dönem yerleřim modellerinin ve üretim iliřkilerinin Őekillenmesinde önemli olmuřtur. Ge Kalkolitik ađ'dan (GK) Orta Tun ađı'na (OT) kadar olan süreçte, Fırat Havzası ve hinterlandında, höyükleřme yoğunken, kuzeye dođru yükseltinin arttıđı bölgelerde sırt ve tepe yerleřimlerinin yoğunluđu dikkat çekmektedir (Tab. I). Özellikle ile merkezinden Fırat Havzası'na kadar uzanan sahanın erozyon yoğunluđu ve önemli bir heyelan bölgesi olması nedeniyle geici yerleřim alanlarının saptanması oldukça güçtür.

#### Ge Kalkolitik ađ'dan Orta Tun ađı'na Arguvan Yerleřimleri

Yerleřimler	Yerleřim Modelleri	GK	ET I	ET II	ET III	OT
Ađultepe	Tepe	X	X	X	X	?

Aliğaderesi	Tepe			X	X	X
Art Hills	Tepe		X	?		
Ayıkaya Settlement and Akbeltepe Kurgan	Sırt		X	X	X	
Çakmak	Kaya-altı		?	X	?	
Çavuşköy	Höyük		X	X	?	
Değirmenbaşı	Düz			X	?	
Dolaylı	Sırt			X	X	X
Dolaylı Fortress	Tepe		?	X	?	
Güveçli	Sırt			X	X	
Horumhan	Höyük	X	X	X	X	
İsahöyük	Höyük	X	X	X	X	X
Kamberabdal	Tepe		X	X	X	X
Karahöyük	Höyük	X	X	X	X	X
Karatepe Settlement and Karatepe Kurgan	Tepe			X	?	
Karataş Fortress	Tepe			?	X	X
Kazankulpu	Mağara ve Kaya-altı	X	?			
Kilisetep	Tepe			X	X	X
Yeniköy	Höyük	X	X	X	X	
Yukarisülmenli	Höyük	X	X	X	X	X

**Tablo 1:** Geç Kalkolitik Çağ'dan Orta Tunç Çağı'na Arguvan Yerleşimleri.

Bu çalışmanın amacı, 2022 yılında gerçekleştirilen yüzey araştırmaları sonuçlarına göre GKÇ'den OTÇ'nin sonlarına kadar Arguvan İlçesi'nin yerleşim modelleri ve diğer kültür bölgeleri ile olan ilişkileri seramik repertuarı ışığında tartışmaktır (Fig. 1). Buluntuların tarihlemeleri, Arslantepe kronolojisi esas alınarak yapılmıştır ((Frangipane, 2019, s. 73, Tablo 1). Bölgenin coğrafi özellikleri de göz önünde bulundurularak, çalışma, Arguvan'ın kuzey bölgelerindeki yüksek rakımlı alanlar ile Fırat Nehri'nden Arguvan merkezine kadar uzanan düşük rakımlı, büyük oranda düzlüklerden oluşan saha olmak üzere iki başlık altında tartışılacaktır.

## Fırat Havzası ve Hinterlandı Yerleřim Modelleri ve Seramik Repertuarı

Arguvan'ın gneybatı sınırları boyunca devam eden Fırat Nehri'nin batı bankı dalgalı morfolojiye sahip tepelik alanlardan ve bu tepelik alanların arasında yer alan dzlklerden oluřmaktadır. Arguvan İle merkezine dođru dzlkler sahada geniř yer kaplarken bu dzlklerin bazıları, derin vadi yatakları ile birbirlerinden ayrılmıřtır. Arazide yksek olmayan tepelik alanlar, dzlk alanlara gre daha az yer kaplamaktadır. Arguvan'ın merkez blgelerinden Fırat Nehri'ne kadar olan sahada, hyk yerleřimlerinin yođunluđu dikkat ekerken, yksek olmayan tepelik alanların sırtına veya tepesine kurulan yerleřimler az sayıda olup, bir kısmı kalıcı yerleřim zelliđi tařımaktadır. Bu blgede yer alan İřahyk, Karahyk, Horumhan ve Yukarıslmenli hyk yerleřimleri C. Burney (1958) tarafından gerekleřtirilen yzey arařtırmalarında tespit edilmiřtir. Deđirmenbařı ve Kilisetepeler yerleřimleri ise M. zdođan tarafından 1977'de gerekleřtirilen yzey arařtırmalarında saptanmıřtır (zdođan, 1977, ss. 21, 23-24).

### İřahyk

İřaky Ky'nn 3,4 km gneybatısında, deniz seviyesinden 774 m ykseklikte, yaklařık 110 m x 150 m ebatlarında, etrafı tarım arazileri ile evrili bir alan zerinde yer alan byk bir hyk yerleřimidir (Fig. 2A). Hyk yzeyinde ok sayıda akmaktařı alet paralarının (kazıcılar, kesici ve delici aletler) yanı sıra volkanik tařlardan yapılmıř alet paraları da tespit edilmiřtir (Fig. 2B). Tař aletlerin byk bir kısmı yonga alet teknolojisi rneklerini yansıtılmaktadır. Yzeyde saptanan seramik paraları, hyđn, GK'den OT'ye kadar yerleřim grdđne iřaret etmektedir. Uzun boyunlu, ađız kenarı hafif kalınlařtırılmıř, mat kırmızı renkte astarlı mlek parası (Lev. 1.1), Tepecik'in GK tabakalarında tespit edilen, Orta Anadolu tipolojisinde, "Red Slipped Ware" (Kırmızı Astarlı Seramik) grubu mlekler ile benzer zelliktedir (Esin, 1982, s. 113, Pl. 73.7-8). Gri renkte astarlı, ortasından tutamaklı, saman ve mineral katkılı kapak parası (Lev. 1.2), form zellikleri bakımından Tařkun Mevki'nde saptanan ve Erken Tun Çađı (ET) I'e tarihlenen kapak paraları ile benzerdir (Palumbi, 2008, Fig. 6.33/2). "Red-Black Burnished Ware" (Kırmızı Siyah Akılı), Kura-Aras etkili seramik grubuna giren, boyunlu, řiřkin gvdeli, hafif dıřa ekik ađızlı mlek (Lev. 1.3), Arslantepe VIB2-VIC ve Gelinciktepe'den bilinen bir mlek formu olup, bu form ET I'in ikinci yarısından ET II'nin bařlarına kadar kullanılmaya devam etmiřtir (Palmieri, 1967, Fig. 11.18; Palumbi, 2008, Fig. 6.20/5, 6.27/4). Yerleřimde, Yukarı Fırat Havzası'nın ET II'ye tarihlenen seramik formları arasında, kırmızı-siyah akılı, ađız kenarı hafif kalınlařtırılmıř ve ie ekik ađızlı, boyunsuz mlek (Lev. 1.4), Gelinciktepe'de ET II'ye tarihlenen mlek formu ile benzerdir (Palmieri, 1967, Fig. 12.5). ET II-III geiř ařamasında hyđn yerleřim grdđne iřaret eden, kırmızı-siyah akılı, kısa boyunlu, řiřkin gvdeli, ađız kenarı kalınlařtırılmıř mlek (Lev. 1.5), Arslantepe (VIC) ve Gelinciktepe'de ET II, İmikuřađı'nda ET II-III geiř ařaması mlek formları ile paraleldir (Palmieri, 1967, Fig. 11.13; zfirat ve Sagona, 1996-97, Fig. 4.1; Persiani, 2008, Fig. 2.1). Aık krem rengi astarlı, ark yapımı ksenin (Lev. 1.6) formu, Arslantepe (VID) ve Křkerbaba'dan bilinen

ETÇ III formlarını yansıtmaktadır (Bilgi, 1987, Pl. 130.A-189; Conti ve Persiani, 1993, Fig. 9.5). ETÇ III'e tarihlenen ve Yukarı Fırat Havzası'nda yaygın bir boya bezeme geleneğini yansıtan amorf seramik parçası (Lev. 1.7) üzerindeki bezeme, Arslantepe (VID), Köşkerbaba, Norşuntepe, Fethiye Höyük, Han İbrahim Şah yerleşimlerinden bilinmektedir (Ertem, 1974, Pl. 58.4-5; Hauptmann, 1979, Pls. 44.2, 45.2-3; Bilgi, 1987, Pls. 130. A-152, A-154; Conti ve Persiani, 1993, Fig. 10.4; Dönmez, 2023, Çiz.1.7/14). Höyüğün, OTÇ'de yerleşim gördüğüne işaret eden, hafif içe çekik ağızlı kâse formu (Lev. 1.8), Korucutepe, Sivas-Kayalıpınar, Arslantepe VA'dan bilinmektedir (Griffin, 1980, Pl. 5.186; Di Nocera, 1998, Taf. 3.3; Torun, 2019, Lev. 8.4).

### **Yukarısülmenli Höyük**

Yukarısülmenli Köyü'nün mezarlık mevkiinde, yaklaşık 60 m x 80 m ebatlarında, deniz seviyesinden 1114 m yükseklikte, etrafı tarım arazileri ile çevrili, orta ölçekli bir höyük yerleşimidir. Höyük ve çevresi, modern dönemde, mezarlık alanı olarak kullanımı ve tarım faaliyetleri nedeniyle oldukça tahrip olmuş durumdadır (Fig. 2C). Fırat Havzası peyzajına hâkim bir konumda yer alan höyüğün yüzeyinde GKÇ'den OTÇ'ye kadar yerleşim gördüğüne işaret eden seramik parçaları tespit edilmiştir. GKÇ sonu-ETÇ I başlarına tarihlendirilen siyah açık, hafif dışa çekik ağızlı kâse (Lev. 1.9), Arslantepe (VIA-VIB1) ve Tepecik'in GKÇ-ETÇ I tabakalarında açığa çıkarılan kâse formları ile benzer olup, Yukarı Fırat Havzası'nda tespit edilen Kura-Aras seramik repertuarını yansıtmaktadır (Esin, 1982, Pls. 73.1, 74.1-4; Palumbi, 2008, Figs. 3.18 /2-4, 4.12/4, 6.56/2). Yerleşimde ETÇ I'e tarihlendirilen ve monokrom açık seramik grubuna dâhil ettiğimiz kâse (Lev. 1.10), Norşuntepe'nin ETÇ I tabakasında açığa çıkarılan kâse ile benzer özelliklerdedir (Palumbi, 2008, Fig. 6.48/1). Monokrom çömlek grubuna giren, ağız kenarı hafif kalınlaştırılmış, kısa boyunlu çömlek formu (Lev. 1.11), Norşuntepe'nin ETÇ I tabakasından bilinmektedir (Hauptmann, 1982, Pl. 49.3). ETÇ I'e tarihlendirilen dışı kırmızı, içi siyah, iyi açılanmış kâse (Lev. 1.12), Arslantepe (VIB1-VIB2), Norşuntepe, Taşkun Mevkii ve Tepecik'te saptanan kâseler ile benzer özellikleri yansıtmaktadır (Palumbi, 2008, Figs. 6.9/4, 6.30/2, 6.46/1, 6.55/3). Dışı kırmızı, içi siyah, iyi açılanmış bir başka kâse (Lev. 1.13), Arslantepe'de (VIB2) açığa çıkarılan kâseler ile benzer olup, ETÇ I'in ikinci yarısına tarihlendirilmiştir (Palumbi, 2008, Figs. 6.19/10-11). Yerleşimde, ETÇ I-II geçiş aşaması seramik formunu yansıtan uzun boyunlu, kırmızı-siyah açık, hafif dışa çekik ağızlı çömlek formu (Lev. 1.14), Arslantepe (VIB2), Norşuntepe ve Tepecik'de ETÇ I'in sonlarına, Gelinciktepe'de ETÇ II'ye tarihlendirilmiştir (Palmieri, 1967, Fig. 11.3; Palumbi, 2008, Figs. 6.20/7, 6.47/5, 6.55/8). ETÇ I-ETÇ II geçiş aşamasının çizi bezeme geleneğini yansıtan monokrom amorf parça (Lev. 1.15) üzerindeki bezeme, Karaz ve Norşuntepe'nin ETÇ I tabakasından ve Arslantepe'de (VIC), ETÇ II seramikleri üzerinde tespit edilmiştir (Palumbi, 2008, Figs. 6.3/3-4, 6.27/6, 6.46/10). ETÇ II'ye tarihlendirdiğimiz, kısa boyunlu, şişkin gövdeli, ağız kenarı kalınlaştırılmış, kırmızı-siyah açık çömlek (Lev. 1.16), Gelinciktepe'den bilinen bir formu yansıtmaktadır (Palmieri, 1967, Fig. 11.6). Kırmızı-siyah açık, ağız kenarı kalınlaştırılmış, dışa çekik ağızlı, uzun boyunlu çömlek (Lev. 1.17), Yukarı Fırat Havzası'nda ETÇ II'den itibaren Kura-Aras

seramiđinin yerel bir taklidi olarak ortaya ıkan seramik repertuarını yansıtmakta olup, Gelinciktepe'de ET II, İmikuřađı'nda ET II-III geiř ařamasına tarihlendirilmiřtir (Palmieri, 1967, Fig. 11.25; zfırat ve Sagona, 1996-97, Fig. 3.3). Yukarı Fırat Havzası'nda Kura-Aras seramiđinin yerel bir yorumu olarak nitelendirebileceđimiz bir bařka seramik grubu olan alacalı seramik (mottled ware) repertuarına dâhil ettiđimiz, ađız kenarı kalınlařtırılmıř, uzun boyunlu ömlek (Lev. 1.18), ET II-III geiř ařamasına tarihlendirilmiřtir. Bu form, Gelinciktepe, İmikuřađı ve Korucutepe'de aıđa ıkarılan ömlek formları ile benzerdir (Palmieri, 1967, Fig. 11.8; Kelly-Bucclatti, 1978, Pl. 112.B; zfırat ve Sagona, 1996-97, Fig. 5.7). Yukarısülmenli'nin OT'de yerleřim gördüđüne iřaret eden seramikler arasında paralel yiv bezemeli kâse (Lev. 1.19), Arslantepe'nin VA tabakasından bilinmektedir (Di Nocera, 1998, Taf. 2.1-5).

### **Horumhan Höyük**

Modern Tarlacık Köyü'nün 100 m kuzeyinde, deniz seviyesinden 1157 m yükseklikte, yaklaşık 100 m x 80 m ebatlarında, etrafı tarım arazileri ile evrili büyük bir höyük yerleřimidir (Fig. 2D). Höyüđün etrafında yer alan tarım arazileri üzerindeki tarım faaliyetleri nedeniyle höyük kısmen zarar görmüřtür. Höyüđün yüzeyinde ok sayıda akmaktařından yapılmıř alet paraları tespit edilmiřtir (Fig. 2E). Höyüđün, yüzeyde saptanan seramik paralarına göre, GK'den ET III'ün sonlarına kadar yerleřim gördüđü anlařılmaktadır. Aık krem renginde astarlı, ađız kenarı kalınlařtırılmıř, ark yapımı, boyunlu ömlek (Lev. 1.20), Suriye-Mezopotamya'daki Uruk költür geleneđini yansıtan ve GK'nin sonlarında Arslantepe'de (VIA) saptanan ömlek ile benzerdir (Palumbi, 2008, 79, Fig. 3.15/20). Hafif ie ekik ađızlı kâse (Lev. 1.21), form özellikleri bakımından ET I'de Arslantepe'de (VIB1) saptanan kırmızı-siyah akılı kâse formu ile paraleldir (Palumbi, 2008, Fig. 6.9/4). Kırmızı-siyah akılı kâse (Lev. 1.22), Yukarı Fırat Havzası'nda GK'nin sonlarından bařlayıp, ET I boyunca kullanılmıř bir forma ve yapım kalitesine sahiptir (Palumbi, 2008, Figs. 3.18/4, 6.19/4, 6.30/4, 6.46/3, 6.57/1). Hafif dıřa ekik ađızlı, boyunlu ömlek (Lev. 1.23), Arslantepe'de (VIB1-VIB2), ET I boyunca, Gelinciktepe'de ise ET II'de devam eden kırmızı-siyah akılı ömlek geleneđini yansıtmaktadır (Palmieri, 1967, Fig. 11.18; Palumbi, 2008, 4.4/6, 6.8/8, 6.20/5). Yerleřimde Suriye-Mezopotamya etkisini yansıtan aık krem renginde astarlı, ark yapımı, düz yalın seramik (plain simple ware) grubuna dâhil ettiđimiz kâse (Lev. 1.24), Arslantepe (VB2), Tařkun Mevkii, Yukarı Dicle Havzası ve Gelinciktepe'den bilinmekte olup, ET I-II'ye tarihlendirilmiřtir (Palmieri, 1967, Fig. 23.5; Palumbi, 2008, Fig. 6.17/6, 6.34/8; kse vd., 2009, Res. 7.12). Boya bezemeli amorf bir para üzerindeki bezeme geleneđi (Lev. 1.25), Yukarı Fırat Havzası'nda ET II'de ortaya ıkan ve ET III'ün bařlarına kadar devam eden bir gelenektir (Palmieri, 1967, Fig. 20.a; Conti ve Persiani, 1993, Figs. 7.5-6; zfırat ve Sagona, 1996-97, Fig. 8.11). Höyüđün ET III'de yerleřim gördüđüne iřaret eden, ađız kenarı kalınlařtırılmıř, kısa boyunlu ömlek (Lev. 1.26), Yukarı Fırat Havzası'nda ET II'nin sonlarında bařlayıp, ET III'de kullanılmaya devam eden bir formu yansıtmaktadır (Conti ve Persiani, 1993, Fig. 7.7; zfırat ve Sagona, 1996-97, Fig. 5.8).

---

## Karahöyük

Karahöyük Köyü sınırları içerisinde, yaklaşık 180 x 150 m ebatlarında, deniz seviyesinden 1204 m yükseklikte, etrafı tarım arazileri ile çevrili büyük bir höyük yerleşimidir (Fig. 2F). Höyüğün özellikle doğu yamacı modern yerleşim nedeniyle tahrip olmuştur. Höyük yüzeyinde toplanan seramik malzeme, höyüğün GKÇ'den OTÇ'ye kadar yoğun kullanımına işaret etmektedir. Açık turuncu renkte astarlı kâse (Lev. 2.1), Norşuntepe ve Tepecik'te GKÇ'ye tarihlendirilen Orta Anadolu tipi kâseler ile benzerdir (Esin, 1982, Pl. 73.1-2; Hauptmann, 1982, Pl. 37.1-4). Kırmızı-siyah açkılı kâse (Lev. 2.2), ETÇ I'de Yukarı Fırat Havzası'nda oldukça geniş bir alana yayılan kâseler ile benzer özelliktedir (Palumbi, 2008, Figs. 6.9/2, 6.19/4, 6.30/11, 6.46/4, 6.55/3). Açık krem renginde astarlı, çark yapımı kâse (Lev. 2.3), düz yalın seramik grubuna girmekte olup, benzer örneği, Norşuntepe'de ETÇ I'e tarihlendirilmiştir (Hauptmann, 1982, Pl. 41.1). Açık krem renginde astarlı, çark yapımı çömlek (Lev. 2.4), ETÇ I'in ikinci yarısında, Arslantepe (VIB2) ve Taşkun Mevkii'nde açığa çıkarılan düz yalın seramikler ile benzerdir (Palumbi, 2008, Figs. 6.17/2-4, 6.34/2-4). Yukarı Fırat Havzası'nın yerel seramik repertuvarını yansıtan kırmızı-siyah açkılı, ağız kenarı kalınlaştırılmış çömlek (Lev. 2.5), Arslantepe (VIC) ve Gelinciktepe'de bulunan çömlek formları ile benzer olup ETÇ II'ye tarihlendirilmiştir (Palmieri, 1967, Fig. 12.5; Persiani, 2008, Fig. 2.3). Ağız kenarı kalınlaştırılmış, dışa çekik ağızlı çömlek (Lev. 2.6), ETÇ II-III geçiş aşamasında İmikuşağı ve Korucutepe'den bilinen bir formu yansıtmaktadır (Kelly-Buccellati, 1978, Pl. 112.A; Özfırat ve Sagona, 1996-97, Fig. 6.4). İçe çekik ağızlı kâse (Lev. 2.7), Yukarı Fırat Havzası'nda ETÇ III'te ortaya çıkan boya bezemeli kâse formları ile oldukça benzerdir (Bilgi, 1987, Pl.130.A19; Conti ve Persiani, 1993, Figs. 9.9-10; Özfırat ve Sagona, 1996-97, Fig. 10.11). Ağız kenarı kalınlaştırılmış çömlek (Lev. 2.8) üzerindeki bezeme geleneği, Yukarı Fırat Havzası'nın ETÇ III boya bezeme geleneğini yansıtmaktadır (Conti ve Persiani, 1993, Figs. 9.1-2, 8-9, 10.4, 11.5, 7; Özfırat ve Sagona, 1996-97, Figs. 10.1-3, 5, 7, 13). Dışa çekik ağızlı çömlek (Lev. 2.9), Arslantepe'nin VA tabakasından tespit edilen çömlek ile benzerdir (Di Nocera, 1998, Taf. 7.5). Dışa çekik ağızlı, kısa boyunlu çömlek formu (Lev. 2.10), Korucutepe, Arslantepe (VA), Sivas-Kayalıpınar yerleşimlerinde OTÇ'ye tarihlendirilmiştir (Griffin, 1980, Pl. 5.289; Di Nocera, 1993, Fig. 5.3; Torun, 2019, Lev. 38.5).

## Çavuşköy Höyük

Çavuşköy'ün 1,3 km doğusunda, deniz seviyesinden yaklaşık 1258 m yükseklikte, kuzey ve batı yamacı sarp kayalık alana açılan, güney ve doğu yamacı tarım arazilerine uzanan, yaklaşık 65 m x 30 m çapında, orta ölçekli bir höyük yerleşimidir (Fig. 3A). Yerleşimin yüzeyinde saptanan ve Gelinciktepe'den bilinen (Palmieri, 1967, Fig. 31.3) bir adet çakmaktaşı orak parçasının (Fig. 3B) yanı sıra çok sayıda seramik buluntu, höyüğün ETÇ I-II'de yerleşim gördüğüne işaret etmektedir. Yüzeyde saptanan ve ETÇ I'i temsil eden kırmızı-siyah açkılı kâse (Lev. 2.11), Arslantepe VIB2'den bilinmektedir (Palumbi, 2008, Fig. 6.19/10). Hafif içe çekik ağızlı, kırmızı siyah açkılı kâsenin formu (Lev. 2.12),

Arslantepe (VIB1-VIB2), Tařkun Mevkii ve Norřuntepe'de ET I'e, Gelinciktepe'de ET II'nin bařlarına tarihlendirilmiřtir (Palmieri, 1967, Fig. 12.8; Palumbi, 2008, Figs. 6.9/3, 6.19/5, 6.30/10, 6.46/1). Kırmızı-siyah akılı, dıřa ekik ađızlı, boyunlu ömlek (Lev. 2.13), Arslantepe (VIB2) ve Norřuntepe'de ET I'e tarihlendirilen ömlekler ile benzer formdadır (Palumbi, 2008, Figs. 6.20/3, 6.48/3). Kırmızı-siyah akılı, ađız kenarından tutamaklı ömlek (Lev. 2.14), ET I'in ikinci yarısından ET II'nin bařlarına kadar kullanılmıř bir forma sahip olup, Arslantepe (VIB2), Tařkun Mevkii ve Gelinciktepe'den bilinmektedir (Palmieri, 1967, Fig. 15.11; Palumbi, 2008, Figs. 6.20/13, 6.31/13). Tek renkli, kısa boyunlu ömleđin formu (Lev. 2.15), ET I'in sonlarından itibaren ortaya ıkmıř bir form olup, ET II boyunca Yukarı Fırat Havzası yerleřimlerinden Arslantepe (VIB terminal dönem-VIC), Norřuntepe, İmikuřađı ve Gelinciktepe'de bulunan ömlekler ile benzerdir (Palmieri, 1967, Fig. 11.20; Conti ve Persiani, 1993, Fig. 6.2; Palumbi, 2008, Figs. 6.27/2, 6.47/4; Özfırat ve Sagona, 1996-97, Fig. 7.1).

### **Yeniköy Höyük**

Yeniköy'ün yaklařık 400 m batısında, deniz seviyesinden 1393 m yükseklikte, etrafı tarım arazileri ile evrili, kuzeybatı-güneydođu eđimli bir arazi üzerinde, yaklařık 80 m x 130 m ebatlarında, büyük bir höyük yerleřimidir (Fig. 3C). Yüzejde saptanan ve yakın benzerleri Gelinciktepe'den bilinen (Palmieri, 1967, Fig. 32.1-2) bir adet akmaktařı orak parasının (Fig. 3D) yanı sıra ok sayıda seramik buluntu, höyüđün GK ve ET'nin ü dönemi boyunca yerleřim gördüđüne iřaret etmektedir. Kırmızı-siyah akılı kâse (Lev. 2.16), Yukarı Fırat Havzası'nda Arslantepe (VIA) ve Tepecik'te GK'ye, Tařkun Mevkii ve Norřuntepe'de ET I'e, Kuzeydođu Anadolu'da Pulur'da ET I'e tarihlendirilmiřtir (Iřıklı, 2005, Lev. 129; Palumbi, 2008, Figs. 3.18/1, 3.28/1-3, 6.30/4, 6.46/4). Kırmızı-siyah akılı, derin kâse (Lev. 2.17), Sos Höyük'te (VA) GK'ye, Kalecik'te ET I'e tarihlendirilmiřtir (Kökten, 1974, Pl. 28.128; Palumbi, 2008, Fig. 3.8/2). Kırmızı-siyah akılı, dıřa ekik ađızlı, boyunlu ömlek (Lev. 2.18), GK'de Sos Höyük (VA), Arslantepe (VII-VIA) ve Tepecik'te, ET I'de Arslantepe (VIB1) ve Karaz'da bulunan ömlekler ile benzer formdadır (Esin, 1982, Pl. 74.10; Palumbi, 2008, Figs. 3.2/1, 3.7/8, 3.17/1, 3, 3.20/10, 12, 4.12/5, 6.3/1). Kırmızı-siyah akılı mal grubuna giren derin kâse (Lev. 2.19), form özellikleri bakımından ET I'de Norřuntepe, ET II'de Arslantepe (VIC), Gelinciktepe ve İmikuřađı'nda bilinen kâseler ile benzerdir (Palmieri, 1967, Fig. 12.17; Conti ve Persiani, 1993, Fig. 6.3; Özfırat ve Sagona 1996-97, Fig. 4.7; Palumbi, 2008, Fig. 6.47/2). Kırmızı-siyah akılı, izi bezemeli amorf para üzerindeki bezeme (Lev. 2.20), Yukarı Fırat Havzası yerleřimlerinde ET I'in bařlarından ET II'nin bařlarına kadar kullanılmıř, Kura-Aras kültürel etkili seramikler üzerindeki bezeme geleneđini yansıtmaktadır (Palumbi, 2008, Figs. 6.9/5, 6.27/4, 6, 6.33/6, 6.46/10, 6.55/2). Yerleřimde ET II-III geiř ařamasını temsil eden, ađız kenarı hafif kalınlařtırılmıř, hafif ibükey ađızlı ömlek (Lev. 2.21), Gelinciktepe, Arslantepe (VIC-VID) ve İmikuřađı'ndan bilinmektedir (Palmieri, 1967, Fig. 12.5; Conti ve Persiani 1993, Figs. 7.5, 8.2, 4; Özfırat ve Sagona, 1996-97, Figs. 4.6, 8.1). ET II-III geiř ařamasına tarihlendirdiđimiz, ađız kenarı kalınlařtırılmıř, boyunsuz ömlek (Lev. 2.22), Gelinciktepe, Arslantepe VIC ve

İmikuşağı'ndan bilinen çömlek formları ile benzerdir (Palmieri, 1967, Fig. 11.13; Özfırat ve Sagona, 1996-97, Fig. 5.1; Palumbi, 2008, Fig. 6.27/7). Kısa boyunlu, şişkin gövdeli çömlek (Lev. 2.23), ETÇ II'de Arslantepe (VIC) ve Gelinciktepe'den bilinmektedir (Palmieri, 1967, Fig. 11.20; Persiani, 2008, Fig. 2.10). Boya bezemeli amorf parça üzerindeki boya bezeme geleneği (Lev. 2.24), Yukarı Fırat Havzası'nda ETÇ III yerleşimlerinde yaygın bir bezeme geleneğini oluşturmaktadır. Yerleşimde ETÇ III'e tarihlendirdiğimiz, çark yapımı, açık krem rengi astarlı, içbükey ağızlı kâse (Lev. 2.25), Arslantepe (VID) ve İmikuşağı'ndan bilinmektedir (Conti ve Persiani 1993, Fig. 9.9, 11.1; Özfırat ve Sagona 1996-97, Fig. 10.11).

### **Kilisetep**

Karababa Köyü'nün yaklaşık 1,7 km güneydoğusunda, deniz seviyesinden yaklaşık 777 m yükseklikte, Karakaya Barajı'nın batı bankında, dalgalı morfolojiye sahip, Baraj Bölgesi peyzajına hâkim yüksek bir tepe üzerine kurulmuş, yaklaşık 65 m x 80 m ebatlarında bir tepe yerleşimidir (Fig. 3E). Seramik bulgulardan yerleşimin ETÇ II-III ve OTÇ'de kullanıldığı anlaşılmaktadır. Ağız kenarı kalınlaştırılmış, boya bezemeli, kısa boyunlu çömlek (Lev. 3.1), Arslantepe (VIC), Gelinciktepe ve İmikuşağı'nda açığa çıkarılan çömlekler ile benzerdir (Palmieri, 1967, Fig. 18.9; Conti ve Persiani, 1993, Fig. 6.1; Özfırat ve Sagona, 1996-97, Fig. 9.1). Boya bezemeli, içbükey ağızlı kâse (Lev. 3.2), Yukarı Fırat Havzası'nda, ETÇ III'ün ikinci yarısından OTÇ'nin başlarına kadar devam eden bir form ve bezeme geleneğine sahip olup, Arslantepe (VID), İmikuşağı ve Korucutepe'den bilinmektedir (Griffin, 1980, Pl. 1.B; Conti ve Persiani, 1993, Fig. 11.8; Özfırat ve Sagona, 1996-97, Fig. 10.10). Hafif dışa çekik ağızlı, ağız kenarı boyalı, boyunlu çömlek (Lev. 3.3), Korucutepe ve Arslantepe'de (VA) açığa çıkarılan OTÇ çömlekleri ile benzerdir (Griffin, 1980, Pl. 5.288; Di Nocera, 1998, Taf. 12. 7, 11).

### **Aliğaderesi Yerleşimi ve Aliğa Kurganı**

İsaköy Köyü'nün yaklaşık 5 km kuzeybatısında, deniz seviyesinden 949 m yükseklikte, doğu, batı ve güney yamaçları derin vadilere uzanan hâkim bir tepe üzerindeki Aliğa Yerleşimi, Aliğa Deresi'nin batı bankında yer almaktadır (Fig. 3F). Yerleşimin, yaklaşık 70 m x 120 m ebatlarında bir alana yayılmış olduğu gözlemlense de özellikle kuzey ve kuzeybatısındaki tarım faaliyetleri nedeniyle yerleşim, büyük oranda tahrip olmuştur. Yerleşimin kuzey ucunda kurgan olduğunu düşündüğümüz kromlekin zeminden yüksekliği yaklaşık 5 m, çapı ise yaklaşık 20 m olup irili ufaklı volkanik taşlarla kapatılarak oluşturulmuştur (Fig. 3G). Bu kromlekin kaçak kazı noktalarında ETÇ ve OTÇ seramiğinin yanı sıra Aliğaderesi yerleşiminde çok sayıda Geç Bronz Çağı (GBC) ve Erken Demir Çağı (EDÇ) seramiği saptanmış olduğundan kurganın kesin tarihlemesi yapılamamıştır. Siyah renkte, çok iyi açılanmış, hafif içbükey ağızlı derin kâse (Lev. 3.4), Yukarı Fırat Havzası'nda ETÇ II'nin sonlarında başlayıp OTÇ'nin başlarına kadar devam eden kâseler ile benzer formdadır (Kelly-Buccellati, 1974, Fig. 24.E32; Griffin, 1980, Pl. 1.A; Bilgi, 1987, Pl. 131.A205; Conti ve Persiani, 1993, Fig. 9.9; Di Nocera, 1993, Fig. 7.2; Özfırat

ve Sagona, 1996-97, Fig. 10.6). Yukarı Fırat Havzası'nda ET II'den itibaren ortaya ıkan ve bölgenin yerel kırmızı-siyah akılı formunu yansıtan, ađız kenarı kalınlařtırılmıř, uzun boyunlu ömlek (Lev. 3.5), Gelinciktepe ve İmikuřađı'nda bulunan ve ET II'nin sonlarına tarihlenen ömlekler ile benzerdir (Palmieri, 1967, Fig. 11.8; Özfırat ve Sagona 1996-97, Fig. 5.4). ET II-III geiř ařamasını temsil eden, hafif dıřbükey ađızlı, ađız kenarı kalınlařtırılmıř, kısa boyunlu, kahverengi akılı ömleđin formu (Lev. 3.6), İmikuřađı ve Korucutepe'den bilinmektedir (Kelly-Buccellati, 1978, Pl. 112.A; Özfırat ve Sagona, 1996-97, Fig. 3.4).

### **Dolaylı Yerleřimi**

Dolaylı Köyü sınırları ierisinde, deniz seviyesinden 1144 m yükseklikte, etrafı tarım arazileri ile evrili bir sırt yerleřimidir (Fig. 4A). Yüzeyde saptanan seramik bulgulara göre, yerleřim, ET II'nin sonlarından bařlayıp, OT boyunca kullanılmaya devam etmiřtir. Ađız kenarı kalınlařtırılmıř, monokrom kâse (Lev. 3.7), ET II-III geiř ařamasında kullanılmıř bir form olup, Gelinciktepe, Arslantepe (VID), İmikuřađı ve Iısu Baraj Bölgesi'nde saptanan kâseler ile benzerdir (Palmieri, 1967, Fig. 12.9; Conti ve Persiani 1993, Fig. 8.7; Özfırat ve Sagona, 1996-97, Fig. 7.6; Ökse vd., 2009, Res. 7.11). Ađız kenarından tutamaklı, kahverengi akılı kâsenin (Lev. 3.8) bir benzeri bulunmamakla birlikte, Yukarı Fırat Havzası'nda ET II'den itibaren ortaya ıkan ve Kura-Aras seramiđinin yerel bir yorumu olarak nitelediđimiz kahverengi akılı mal grubu ile benzer özellikler taşıması nedeniyle bu buluntu, ET II veya ET III'e ait olmalıdır (Dönmez, 2025, s. 44). Kahverengi astarlı, derin kâse (Lev. 3.9), Arslantepe (VIC) ve Korucutepe'den bilinmekte olup ET II-III geiř ařamasına tarihlendirilmiřtir (Kelly-Buccellati, 1978, Pl. 116.H; Persiani, 2008, Fig. 2.8). Hafif dıřbükey ađızlı, kısa boyunlu, kahverengi akılı, piřirmeden kaynaklı siyah alacalı ömlek (Lev. 3.10), Arslantepe'de (VA) ve Korucutepe'de OT'ye tarihlenen ömlekler ile benzerdir (Griffin, 1980, Pl. 5.299; Di Nocera, 1993, Fig. 5.3). Dıřbükey ađızlı, uzun boyunlu ömleđin (Lev. 3.11) en yakın paralelleri, Arslantepe (VA), Norřuntepe ve Korucutepe'de OT'ye tarihlendirilmiřtir (Griffin, 1980, Pl. 6.385; Di Nocera, 1993, Fig. 8.4; 1998, Taf. 12.6). Aık krem rengi astar üzerine kırmızımsı kahverengi boya bezemeli amorf para (Lev. 3.12), Yukarı Fırat Havzası OT yerleřimlerinde sıklıkla kullanılan bir boya bezeme geleneđini yansıtmaktadır (Di Nocera, 1993, Figs. 9. 1-4; 1998, Taf. 34. 7-8, 11-12; 2012, Fig. 4).

### **Art Tepeleri**

Dolaylı Köyü sınırları ierisinde, etrafı tarım arazileri ile evrili, dalgalı morfolojiye sahip iki tepe üzerinde yer alan iki ayrı sırt yerleřimidir (Fig. 4B). Güney ve Kuzey Tepesi olarak ayırdıđımız iki tepenin birbirinden uzaklıđı 80 m olup, deniz seviyesinden yüksekliđi 1149 m ile 1132 m arasında deđiřen, kuzey-güney eđimli bir arazi üzerinde yer almaktadır. Her iki tepenin arası ve yerleřimin devam ettiđi bölge modern dönem mezarlık alanı olarak kullanılmaktadır. Güney Tepesi üzerinde yapı tařı kalıntıları, yamatan ařađı dađılmıř durumda tespit edilmiř olup, seramikler, yođun olarak ET'ye tarihlendirilmiřtir. Art

Tepeleri özellikle Baraj Bölgesi peyzajına hâkim bir konumda yer almaktadır. Yüzeyde saptanan çok sayıda kırmızı-siyah açıkta amorf seramik parçaları form vermediğinden kesin tarihlenmesi yapılamasa da özellikle dışı kırmızı içi siyah muhtemel kâse parçaları, ETÇ I'in ikinci yarısından itibaren Malatya Ovası'nda sıklıkla karşılaştığımız seramik özelliklerini taşımaktadır. Dışı kırmızı içi siyah çok iyi açıklanmış kâse parçası (Lev. 3.13), ETÇ I'in ikinci yarısında Arslantepe (VIB2) ve Taşkun Mevkii'nde bulunan kâse formları ile benzer özelliktedir (Palumbi 2008, Fig. 6.19/7, 6.30/9).

Fırat Havzası ve hinterlandında tespit edilen Dolaylı Kalesi (Fig. 4C) Kazankulpu Mağara ve kaya-altı sığınağı (Fig. 4D-E), Güveçli (Fig. 5A) ve Değirmenbaşı (Fig. 5B) yerleşimlerinin yüzeylerinde toplanan seramik materyaller amorf parçalardan oluştuğundan kesin tarihlenmeleri yapılamamıştır. Ancak Kazankulpu'nun yüzeyindeki çok sayıda çakmaktaşı alet parçası yanında GKÇ'ye tarihlendirebileceğimiz kırmızı astarlı el yapımı amorf seramikler, Güveçli, Dolaylı Kalesi ve Değirmenbaşı'nda ETÇ'ye tarihlendirilebilecek kırmızı siyah açıkta ve kahverengi açıkta, el yapımı seramikler, buraların GKÇ ve ETÇ'de yerleşim görmüş olduğuna işaret etmektedir.

### **Arguvan Yüksek Yayla Yerleşimleri ve Seramik Repertuarı**

Arguvan ilçe merkezinin kuzeyinde kalan yüksek dağlık alanlarda yürütülen çalışmalar neticesinde çok sayıda yerleşim yeri tespit edilmiştir. Tamamı sırt ve doğal tepeler üzerinde yer alan bu yerleşimlerden bir kısmının üzerinde kromlekler tespit edilmiştir. Yerleşimler, peyzaja hâkimiyet, kültür dolgularının kalınlığı, mimari kalıntılar ve buluntu yoğunluğuna göre geçici ve kalıcı yerleşimler olarak sınıflandırılmıştır.

### **Ayıkaya Yerleşimi ve Akbeltepe Kurganı**

Armutlu Köyü'nün 300 m batısında, sarp bir kayalık alanın sırtında, deniz seviyesinden 1443 m yükseklikte yer alan bir yerleşimdir. Yerleşimin yer aldığı sarp kayalık alan, Avşar Deresi'nin batı bankında yer almaktadır. Yerleşimin yüzeyinde kalın taş duvar kalıntıları dikkat çekmektedir. Ayıkaya yerleşiminin üzerinde yer alan, zeminden yaklaşık 10 m yüksekliğinde ve 15 m çapındaki kromlek, Akbeltepe Tümülüsü olarak daha önceki yıllarda tescil edilmiş olsa da gerek yerleşimin, gerekse yığmanın kaçak kazı çukurları ve etrafında, tamamı ETÇ'ye ait seramiklerin tespit edilmesinden ve ETÇ'de Kuzeydoğu Anadolu'da başlayan kurganlar ile benzerliğinden dolayı bu yığma ETÇ'ye ait olmalıdır (Fig. 5C). Ayrıca tümülüs olarak tespit edilen bu yığmanın kaçak kazı çukurlarında tümülüs olabileceğine dair her hangi bir kalıntı (tümülüs odası mimarisine dair) tespit edilememiştir. Ayıkaya yerleşiminin kurulmuş olduğu sarp kayalık alan, volkanik taşlardan oluşmaktadır. Bölge bazalt kaynakları açısından oldukça zengindir. Bölgede tarım arazileri yok denecek kadar az olduğundan sadece hayvancılık için uygun arazi koşulları bulunmaktadır. Gerek kurgan olabileceğini düşündüğümüz kromlekin gerekse Ayıkaya yerleşiminin yüzeyinde ve kaçak kazı çukurlarından etrafa dağılmış seramik parçalarından, bu yerleşimin en erken ETÇ I'in sonlarında iskân gördüğü anlaşılmaktadır. Yüzeyde toplanan, kırmızı siyah açıkta ve kahverengi açıkta mal grubuna giren seramikler, kâse ve

ömlerden oluřmaktadır. Kırmızı siyah akılı kâse (Lev. 4.1), form özellikleri bakımından Arslantepe (VIB2) ve Tařkun Mevkii'nde ET I'in sonlarına tarihlenen kâseler ile benzerdir (Palumbi, 2008, Fig. 6.19/4, 6.30/1). Yerleřimde tespit edilen kırmızı siyah akılı ikinci bir kâse parası (Lev. 4.2), Tařkun Mevkii ve Han İbrahim řah'da ET I, Gelinciktepe'de ET II'ye tarihlendirilen kâseler ile benzer özelliktedir (Palmieri, 1967, Fig. 12.2; Palumbi, 2008, Figs. 6.30/4, 6.57/1). İbükey ađızlı kâse (Lev. 4.3), Arslantepe'de (VIC) ve İmikuřađı'nda ET II-III geiř ařamasına tarihlendirilen kâseler ile aynı formdadır (Conti ve Persiani, 1993, Fig. 8.9; Özfırat ve Sagona, 1996-97, Fig. 7.6). Kırmızı siyah akılı, dıřbükey ađızlı, ađız kenarı kalınlařtırılmıř boyunlu ömler (Lev. 4.4), form özellikleri bakımından, Tařkun Mevkii'nde ET I'e, Gelinciktepe'de ET II'ye ve İmikuřađı'nda ET II-III geiř ařamasına tarihlendirilmiřtir (Palmieri, 1967, Fig. 11.1; Özfırat ve Sagona, 1996-97, Fig. 3.5; Palumbi, 2008, Fig. 6.31/10). Kahverengi akılı, ađız kenarı kalınlařtırılmıř, boyunsuz ömler (Lev. 4.5), Gelinciktepe'de ET II'ye tarihlendirilen ömler ile benzer formdadır (Palmieri, 1967, Fig. 11.13). Ađız kenarı kalınlařtırılmıř, kısa boyunlu, kahverengi akılı ömler (Lev. 4.6), Arslantepe (VIC) ve Gelinciktepe'de bulunan ET II ömler formları ile benzerdir (Palmieri, 1967, Fig. 11.6; Palumbi, 2008, Fig. 6.27/3). Kahverengi akılı, uzun boyunlu, dıřbükey ađızlı ömler (Lev. 4.7), Arslantepe (VIC) ve Gelinciktepe'de ET II, Murat Höyük'te ET III'e tarihlendirilen ömler ile benzer formdadır (Palmieri, 1967, Fig. 11.12; Persiani, 2008, Fig. 2.1; Özdemir, 2021, Fig. 11.7). Yerleřimin sarp kayalık alanlarla birleřtirilen tař duvar kalıntıları, peyzaja hâkimiyeti ve su kaynaklarına göre konumu, buranın özellikle savunma ve kontrol amalı seilmiř, kalıcı bir yerleřim olabileceđine iřaret etmektedir.

### **Karatepe Yerleřimi ve Karatepe Kurganı**

Modern Ermiřli Köyü'nün yaklařık 2.5 km kuzeydođusunda, deniz seviyesinden 1316 m yükseklikte yer alan hâkim bir tepe üzerinde ET II-III'e tarihlendirilebilecek, dıřı siyah ii kırmızımsı kahverengi veya tek renkli, kaba, el yapımı, saman katkılı, tařıklı amorf seramik paraları tespit edilmiřtir. Yerleřimin yüzeyinde akmaktařı, volkanik tařlar ve bařkalařım kayalardan ok sayıda kesici ve delici yonga alet paraları da saptanmıřtır. Yerleřimin kuzey ucunda zeminden yüksekliđi yaklařık 8 m, apı 14 m olarak ölçülebilen bir yıđma mevcuttur (Fig. 5D). Daha önceden tümölüs olarak tescil edilen bu yıđma muhtemelen ET geerlerine ait bir kurgan olmalıdır. Karatepe sırt yerleřiminin dođu-batı ve güney yamaları boyunca volkanik tařlar ve bazalıttař tař duvar kalıntıları tespit edilmiřtir. Yerleřim, dođu, batı ve güney peyzajlarına hâkim bir konumda yer almaktadır. Az sayıda amorf seramik parası arasında form veren kırmızı siyah akılı, uzun boyunlu ömler parası (Lev. 4.8), Gelinciktepe'de ET II'ye tarihlendirilen ömler ile benzer özelliklerdedir (Palmieri, 1967, Fig. 11.11).

### **Kamberabdal Tepesi**

ayırılı Köyü'nün 1.2 km güneybatısında, deniz seviyesinden 1484 m yükseklikte yer alan bir tepe yerleřimidir (Fig. 6A). Yerleřimin özellikle güney ve dođu yamaları üzerinde

volkanik taşlarla örülmüş taş duvar kalıntıları ve etrafa dağılmış çok sayıda yapı taşları tespit edilmiştir. Yerleşimin yüzeyinde toplanan yontmataş alet parçalarının tamamı volkanik taşlardan oluşmaktadır (Fig. 6B). Yerleşim, mimari kalıntıları ve peyzaja hâkim konumundan dolayı muhtemelen savunma yerleşimi olarak kullanılmış olmalıdır. Yüzeyde toplanan, kırmızı-siyah açık, kahverengi açık, açık krem renkli ve bir adet boya bezemeli elde yapılmış seramikler, yerleşimin ETÇ I'in başlarından OTÇ sonlarına kadar iskân edildiğine işaret etmektedir. Hafif dışbükey ağızlı, kısa boyunlu, şişkin gövdeli, kırmızı siyah açık çömlek (Lev. 4.9), form özellikleri açısından Arslantepe'de (VIB1-VIB2), ETÇ I boyunca, Gelinciktepe'de ETÇ II'de kullanılan çömlek formları ile benzerdir (Palmieri, 1967, Fig. 12.14; Palumbi, 2008, Figs. 6.8/2, 6.20/3, 6.27/2). Kırmızımsı kahverengi astarlı, uzun boyunlu, hafif dışbükey ağızlı monokrom çömlek (Lev. 4.10), form özellikleri bakımından Arslantepe'de "Elit Mezarı" (VIB1) ve Norşuntepe'de ETÇ I'e tarihlendirilen monokrom çömlekler ile benzer özelliklerdedir (Palumbi, 2008, Figs. 4.12/7, 6.48/2). Kırmızı siyah açık kâse (Lev. 4.11), Arslantepe (VIB2) ve Han İbrahim Şah'da ETÇ I'in sonlarına tarihlendirilen kâseler ile benzerdir (Palumbi, 2008, Figs. 6.19/10-11, 6.57/6). Mat turuncu renkte astarlı, memecikli, amorf bir parça (Lev. 4.12), Kuzeydoğu Anadolu'da Sos Höyük, Karaz, Yukarı Fırat Havzası'nda Taşkun Mevkii ve Arslantepe'de (VIB1), ETÇ I'de görülen memecikli seramik geleneğini yansıtmaktadır (Palumbi, 2008, Figs. 6.2/4, 6.3/2, 6.8/5, 6.9/4, 6.32/7). Krem rengi astarlı, dışa çekik ağızlı bir çömleğe ait parça (Lev. 4.13), Arslantepe'de (VIB2), ETÇ I'in ikinci yarısında Kuzey Suriye etkili "Plain Simple Ware" (Düz Yalın Seramik) grubuna giren çömlek ile benzer formdadır (Palumbi, 2008, Fig. 6.16/4). Ağız kenarından tutamaklı, kahverengi açık, kısa boyunlu çömlek (Lev. 4.14), Gelinciktepe ve Arslantepe'de (VIC), ETÇ II çömlekleri ile form özellikleri bakımından benzerdir (Palmieri, 1967, Fig. 13.11; Persiani, 2008, Fig. 2.11). Ağız kenarı kalınlaştırılmış, uzun boyunlu, monokrom çömlek (Lev. 4.15), Yukarı Fırat Havzası'nda ETÇ II-III geçiş aşamasında kullanılan çömlekler ile benzer formdadır (Kelly-Buccellati, 1978, Pl. 112.B; Özfırat ve Sagona, 1996-97, Fig. 5.4; Özdemir, 2021, Fig. 11.2-3). Kırmızı bant bezemeli amorf bir parça (Lev. 4.16), Yukarı Fırat Havzası'nda ETÇ III'de bilinen boya bezeme geleneğini yansıtmaktadır (Bilgi, 1987, Pl. 125.A-205; Özfırat ve Sagona, 1996-97, Fig. 10.4). Uzun boyunlu, dışa çekik ağızlı çömlek (Lev. 4.17), Korucutepe, Norşuntepe ve Arslantepe'de (VA), OTÇ'de ortaya çıkan çömlek formları ile benzerdir (Griffin, 1980, Pl. 5.311; Di Nocera, 1993, Fig. 8.4; 1998, Taf. 9.11). Dalgalı kabartma bant bezemeli amorf parça (Lev. 4.18) üzerindeki bezeme geleneği, OTÇ'de Tepecik, Norşuntepe ve Yazıhan-Lelef Yaylası'nda bilinmektedir (Esin, 1972, Pls. 103.3-4; Hauptmann, 1974, Pls. 75.3-4, Dönmez, 2023, Çiz. 2.10/3-4).

### Ağulutepe

Yenisu Köyü, Kızıluşağı Mezrası'nın yaklaşık 1 km doğusunda yer alan bir tepe üzerinde, deniz seviyesinden 1420 m yükseklikte yer alan muhtemel bir savunma yerleşimidir (Fig. 6C). Yerleşimin özellikle doğu yamacı boyunca taş duvar kalıntıları ve yapı taşları yığıntılar halinde göze çarpmaktadır. Yüzeyde saptanan kırmızı siyah açık ve monokrom seramikler, yerleşimin en erken GKÇ sonundan itibaren iskân edildiğine işaret etmektedir.

Ayrıca bu yerleřimin GB ve Demir ađı'nda da kullanıldıđına iřaret eden ok sayıda aık krem rengi astarlı, ark yapımı kp paraları tespit edilmiřtir. Kırmızı siyah aıklı, dıřbkey ađızlı, řiřkin gvdeli mlek (Lev. 4.19), GK'de Arslantepe (VIA) ve Tepecik, ET I'de Karaz, Tařkun Mevkii, Norřuntepe'de kullanılan Kura-Aras kltrel etkili mlek formu ile benzerdir (Esin, 1982, Pl. 73.6; Iřıklı, 2005, Lev. 61; Palumbi, 2008, Figs. 3.20/4, 6.31/5, 6.47/3). Kırmızı siyah aıklı, uzun boyunlu, muhtemelen řiřkin gvdeli bir mleđe ait para (Lev. 4.20), ET I'de Arslantepe (VIB1-VIB2) ve Tepecik, ET II'de Gelinciktepe'de kullanılan bir formdur (Palmieri, 1967, Fig. 11.24; Palumbi, 2008, Figs. 6.8/8, 6.20/7, 6.55/8). Ađız kenarı kalınlařtırılmıř, kısa boyunlu mlek (Lev. 4.21), Murat Hyk'te ET III, Korucutepe'de OT'ye tarihlendirilen mlekler ile aynı formdadır (Griffin, 1980, Pl. 4.80; zdemir, 2021, Fig. 11.1).

### **Karatař Kalesi**

Alhasuřađı Ky'nn 1,4 km kuzeyinde, deniz seviyesinden 1477 m ykseklikte, volkanik sarp kayalık alanların tař duvarlarla birleřtirilmesiyle oluřturulmuř bir savunma yerleřimidir (Fig. 6D). Yerleřimin kuzey yamacındaki sarp kayalık alana oyularak oluřturulmuř merdivenli bir geit yer almaktadır. Yerleřimin gney yamacı boyunca, yapı tařları yamaca dađılmıř durumdadır. Seramik buluntulardan da anlařıldıđı kadarıyla GB veya Demir ađı'nda nemli bir savunma merkezi olarak kullanılmıř olabilecek yerleřimin yzeyinde saptanan ađız kenarı kalınlařtırılmıř, dıřı siyah ii kırmızı renkte mlek (Lev. 4.22), İmikuřađı ve Korucutepe'de ET II-III geiř ařaması mlek formları ile benzerdir (Kelly-Buccellati, 1974, Fig. 24. E7d; zfırat ve Sagona, 1996-97, Fig. 5.1). Tek renkli, kazıyarak akılanmıř, ađız kenarı ie dođru hafif ıkıntılı, omurgalı kse formu (Lev. 4.23), Korucutepe ve Arslantepe'de (VA) OT'ye tarihlendirilmiřtir. (Griffin, 1980, Pl. 4.153, Di Nocera, 1998, Taf. 4.18). Karatař Kalesi, akarsu kaynaklarına yakınlıđı ve peyzaja hkim konumu dikkate alındıđında, ET ve OT geerleri tarafından muhtemelen savunma ve kontrol amalı kullanılmıř bir yerleřim olmalıdır.

### **akmak Yerleřimi**

akmak Ky'nn yaylası olan akmak Yaylası'nda, deniz seviyesinden 1847 m ykseklikte, sarp kayalık alanın zerinde yer alan bir sırt yerleřimidir (Fig. 6E). Yzeyde tespit edilen yontmatař alet paralarının tamamı akmaktařından yapılmıřtır (Fig. 6F). akmaktařından yapılmıř bir adet orak parası, Gelinciktepe'de bulunan orak paraları ile benzer formdadır (Palmieri, 1967, Fig. 33.2-3). Yerleřimin yzeyinde, dıřı siyah ii kırmızı veya tamamen siyah renkte el yapımı amorf seramikler form vermediđinden ET'nin alt dnemlerine gre tarihlemeleri yapılamamıřtır. Kırmızı siyah aıklı uzun boyunlu, řiřkin gvdeli bir mleđe ait para (Lev. 4.24), Gelinciktepe'de ET II'ye, İmikuřađı'nda ET II-III geiř ařamasına tarihlendirilmiřtir (Palmieri, 1967, Fig. 11.26; zfırat ve Sagona, 1996-97, Fig. 7.3).

### **Tartıřma ve Sonu**

Arguvan yüzey arařtırmalarına göre Yukarı Fırat Havzası bankında ve hinterlandında yer alan yerleřimlerin büyük bir kısmı höyük olup, neredeyse hemen hepsi kalıcı yerleřim özelliđi göstermektedir. Bu bölgede, GKÇ'den OTÇ sonuna kadar olan dönemde, geçici yerleřim alanı olarak kullanılmıř olabilecek yerleřimlerin tespiti, heyelan, erozyon ve arazinin tarım amaçlı yoğun kullanımı nedeniyle çok zordur. Arguvan'ın kuzeyinde kalan yüksek dađlık alanlarda ise yerleřim modellerini sırt ve tepe yerleřimleri oluřturmaktadır. Arguvan'daki yerleřimlerde tespit edilen ve GKÇ'den OTÇ sonuna kadar olan döneme tarihlendirilen seramikler, mal gruplarına göre, kırmızı astarlı, kırmızı siyah ađkılı, kahverengi ađkılı, siyah ađkılı, monokrom, düz yalın, boya bezemeli ve alacalı seramiklerden oluřmaktadır.

GKÇ-ETÇ I geçiř ařaması seramikleri, Malatya Ovası'nda bugüne kadar yürütölmüř olan sistemli ve kurtarma kazılarında elde edilen seramiklerle yakın benzerlik göstermektedir. GKÇ-ETÇ I geçiř ařamasına tarihlendirilen seramiklerin çođu, bölgedeki pastoral göçerlerin, Orta Anadolu ve Kuzeydođu Anadolu kültür bölgeleri ile yoğun etkileřimine iřaret etmekle birlikte, hemen hepsi Yukarı Fırat Havzası'nda, bu dönemde üretilen seramik tipolojisini yansıtmaktadır. Arguvan'daki arařtırmamızda GKÇ'ye tarihlendirilen ve Suriye-Mezopotamya kültür bölgeleri ile olan etkileřimi yansıtan seramikler yok denecek kadar azdır. Arguvan'da ETÇ I'e tarihlendirilen yerleřimlerdeki seramikler, monokrom, kırmızı siyah ađkılı, siyah ađkılı ve düz yalın seramiklerden oluřmaktadır. Suriye Mezopotamya kültürel etkileřimini yansıtan düz yalın seramikler daha çok höyük yerleřimlerinde (Horumhan ve Karahöyük) ve kalıcı yerleřim özelliđi taşıyan ve bir tepe yerleřimi olan Kamberabdal'da tespit edilmiřtir. GKÇ'de, Arguvan yerleřimlerinde Suriye Mezopotamya kültürel etkileřimine iřaret eden seramik materyal sınırlı iken, ETÇ I'deki artıř, muhtemelen bölgedeki pastoral göçer gruplar üzerinde, Malatya Ovası'nın kültürel etkisi ile açıklanabilir. Kırmızı siyah ađkılı seramikler, Kura-Aras kültürel etkisi taşımakla birlikte, özellikle dıřı kırmızı içi siyah, ađkılı seramikler ve dıřı siyah içi kırmızı, ađkılı seramikler ETÇ I'in ikinci yarısında Malatya Ovası'nda ve Yukarı Fırat Havzası'nda yaygın olarak kullanılan seramik repertuvarını yansıtmakta olup, Frangipane'nin de (2021, s. 21) belirttiđi gibi sadece bir kısmı Kuzeydođu Anadolu ve Güney Kafkasya tipolojisindedir. ETÇ I'de, özellikle Kura-Aras etkili kültüre sahip yerleřimlerin ovalık alanlarda, derin vadilerin içlerinde ve havzalarda kurulmuř olduđu düşünölmüřtür (Iřıklı, 2012, s.103-104). Arguvan arařtırmalarında, özellikle ETÇ I'in ikinci yarısından itibaren sırt ve tepelik alanlardaki yerleřimlerde tespit edilen kırmızı siyah ađkılı seramikler, bölgenin Kura-Aras kültürel döngüsü ile etkileřimine iřaret ederken, Malatya Ovası'nda ve Yukarı Fırat Havzası yerleřimlerinde karřımıza çıkan yerli seramik repertuvarını yansıtmaktadır. Bu da Yukarı Fırat Havzası'ndaki uzmanlařmıř pastoral göçerlerin, Kuzeydođu Anadolu ve Transkafkasya'daki Kura-Aras kültür dinamiklerinden bađımsız, bölgesel řartlara göre daha farklı yerleřim modelleri ve üretim dinamikleri geliřtirdiđine iřaret etmektedir. Yukarı Fırat Havzası'nda ETÇ II'de, kırmızı siyah ađkılı seramikler, yapım tekniđi ve tipolojisinde bir takım deđiřiklikler yapılarak, yeniden kurulan üretim iliřkileri ve farklı sosyo-kültürel modellere dâhil edilerek kullanılmaya devam etmiřtir (Palumbi ve Chataigner, 2014, s. 258).

Arguvan'ın ET II yerleřimlerinde tespit edilen kahverengi akılı seramikler, tipolojik aıdan, bu dönemde Yukarı Fırat Havzası'nda retilen, yerel formdaki kırmızı siyah akılı seramiklerle benzerdir. ET II'de Arguvan'daki hyk yerleřimleri kullanılmaya devam ederken, sırt ve tepe yerleřimlerinin sayısında bir artıř sz konusudur.

Arguvan'ın zellikle kuzeyindeki dađlık blgelerde sırt ve tepeler zerine kurulmuř yerleřimler, dođal peyzaja ve su kaynaklarına hkim konumlarda yer almaktadır. Arguvan'da tespit edilen ve en erken ET II bařlarına tarihlendirilebilecek kurganların zerinde bulunduđu yerleřimlerde daha sonraki dnemlere ait seramikler tespit edilmiř olsa da zellikle Karatepe Kurganı'nın bulunduđu Karatepe yerleřimindeki seramikler ET II zelliđi gstermektedir. Malatya Ovası ve Yukarı Fırat Havzası yerleřimlerinde ađa ıkarılan ET II tabakalarında sreksizlik ve istikrarsızlıđı yansıtan mimari kalıntılar, yangın izleri, bu dnemin pastoral ger toplulukları ile yerleřik gruplar arasındaki kaotik ve kırılğan iliřkileri yansıması bakımından nemlidir (Van Loon, 1971, s. 49; 1973, ss. 361-364; Persiani, 2008, ss. 167-170). Kurgan geleneđinin tam olarak Anadolu'da ilk nerede ve nasıl bařladıđı ile ilgili tartıřmalar devam etmekle birlikte (Gimbutas, 1979, s. 113; Edens 1995, ss. 55-56; Marler, 2006, s. 54; zfırat, 2019, s. 91), Malatya'da zellikle ET yerleřimlerinde tespit edilen kurganlar, ET I'in sonlarından itibaren Yukarı Fırat Havzası'ndaki kaotik bir srecin yansıması olarak, pastoral gerlerin savunma ve kontrol temelli rgtlenmelerinin bir sonucu olmalıdır (Dnmez, 2025, s. 43). Arguvan ET II yerleřimlerindeki seramik geleneđi btn Yukarı Fırat Havzası'na yayılmıř, kırmızı siyah akılı, kahverengi akılı ve alacalı, el yapımı, saman ve mineral katkılı seramikler ile benzerdir.

Arguvan'da ET III, genelde kalıcı yerleřim zelliđi tařıyan, Fırat Havzası ve hinterlandında yer alan hyk yerleřimlerinde tespit edilmekle birlikte, kuzeydeki dađlık alanlarda, kalıcı yerleřim yeri zellikleri tařıyan ve savunma amalı kurulduđunu dřndđmz yerleřimlerde de temsil edilmiřtir. Akadađ ET arařtırmalarında olduđu gibi (Dnmez, 2025, s. 44), Arguvan'daki ET III yerleřimlerinde boya bezemeli seramiklerin ođu, hyk yerleřimlerinde tespit edilmiř olsa da Kamberabdal ve Kilisetepe gibi dođal tepelik alan zerine kurulmuř yerleřimlerindeki boya bezemeli seramiklerin mevcudiyeti, bu yerleřimlerin kalıcılıđıyla ve bu seramikleri kullanan uzmanlařmıř pastoral ger toplulukların, yerleřik topluluklarla geliřtirmiř olduđu gl kltrel ve ekonomik bađlarla aıklanabilir.

Arguvan'da OT, Fırat Havzası ve hinterlandındaki byk hyk yerleřimlerinden sadece birkaında (İsahyk, Yukarıslmenli, Karahyk) temsil edilirken, bu blgede, ET III'te kullanılan sırt ve tepelerin, OT'de de kullanılmaya devam ettiđi anlařılmaktadır. Arguvan'ın kuzeyinde yer alan sırt ve tepe yerleřimlerinin ise byk bir kısmı OT'de terkedilmiřtir. OT yerleřimlerinde tespit edilen seramikler, yapım tekniđi ve form zellikleri bakımından Yukarı Fırat Havzası OT yerleřimlerindeki seramiklerle benzer olup, ođunlukla yerel karakter tařımaktadır. Sonu olarak, OT'de Yukarı Fırat

Havzası'nın diğer yerleşimlerinde olduğu gibi (Di Nocera, 2012, s. 105), Arguvan'ın diğer kültür bölgeleri ile olan ilişkilerini yansıtan bulgular yok denecek kadar azdır.

### Katalog

Kısaltmalar: Ağız Kenarı: ak; Amorf Parça: ap; Kapak Parçası: kp, Buluntu Yeri: by.; Çap: ç; Çark Yapımı: çy; El Yapımı: ey; Dış Yüzey: D.; İç Yüzey: İ.; Hamur: H.; Yükseklik: y.

Lev. 1. 1. ak, by. İshöyük, ç. 14 cm, y. 5 cm, ey, 5 YR 7/6 mat turuncu renkte astarlı, ince kum, saman ve çok az kireç katkılı, kötü pişirilmiş.

Lev. 1.2. kp, by. İshöyük, ç. 34 cm, y. 13,5 cm, ey, 5 YR 7/2 gri renkte astarlı, ortasından tutamaklı, taşçıklı, saman, çok az mika ve şamot katkılı, kötü pişirilmiş.

Lev. 1.3. ak, by. İshöyük, ç. 12 cm, y. 3,5 cm, ey, D. 5 YR 2/1 siyah, İ. 5 YR 6/4 mat turuncu renkte astarlı, kazıyarak açıklanmış, ince kum, mika ve saman katkılı, iyi pişirilmiş.

Lev. 1.4. ak, by. İshöyük, ç. 20 cm, y. 6,4 cm, ey, D. 5 YR 2/1 siyah, İ. 5 YR 5/2 kahverengimsi gri renkte astarlı, kazıyarak açıklanmış, taşçıklı, mika ve saman katkılı, iyi pişirilmiş.

Lev. 1.5. ak, by. İshöyük, ç. 16 cm, y. 7,4 cm, ey, D. 5 YR 2/1 siyah, İ. 5 YR 8/3 açık turuncu renkte astarlı, taşçıklı, saman katkılı, kazıyarak açıklanmış, iyi pişirilmiş.

Lev. 1.6. ak, by. İshöyük, ç. 18 cm, y. 3,5 cm, çy, 7.5 YR 8/2 açık krem rengi astarlı, taşçıklı, mika ve şamot katkılı, iyi pişirilmiş.

Lev. 1.7. ap, by. İshöyük, çy, 7.5 YR 8/3 açık krem rengi astar üzerine kahverengi boya bezemeli, ince kum, mika ve çok az ince saman katkılı, iyi pişirilmiş.

Lev. 1.8. ak, by. İshöyük, ç. 16 cm, y. 4,1 cm, ey, 5 YR 8/4 açık turuncu renkte astarlı, ağız kenarı kırmızı renkte bant bezemeli, taşçıklı, ince saman katkılı, orta derecede pişirilmiş.

Lev. 1.9. ak, by. Yukarısülmenli, ç. 16 cm, Y. 4,7 cm, ey, D. 7.5 YR 7/2 kahverengimsi gri renkte astarlı, İ. 5 YR 2/1 siyah, kazıyarak açıklanmış, taşçıklı, mika ve saman katkılı, kötü pişirilmiş.

Lev. 1.10. ak, by. Yukarısülmenli, ç. 34 cm, y. 8,1 cm, ey, 7.5 YR 6/4 kahverengi astarlı, kazıyarak açıklanmış, şamot ve saman katkılı, taşçıklı, kötü pişirilmiş.

Lev. 1.11. ak, by. Yukarısülmenli, ç. 12 cm, y. 4,5 cm, çy, 7.5 YR 8/2 açık krem rengi astarlı, mika ve saman katkılı, kötü pişirilmiş.

Lev. 1.12. ak, by. Yukarısülmenli, ç. 12 cm, y. 3,8 cm, ey, D. 5 YR 6/4 mat turuncu renkte astarlı, İ. 5 YR 2/1 siyah, çok iyi açıklanmış, ince kum ve çok az ince saman katkılı, ince cidarlı, iyi pişirilmiş.

Lev. 1.13. ak, by. Yukarısülmenli, ç. 12 cm, y. 4 cm, ey, D. 5 YR 6/3 mat turuncu renkte astarlı, İ. 5 YR 2/1 siyah, çok iyi açıklanmış, ince kum, ince saman ve çok az mika katkılı, iyi pişirilmiş.

Lev. 1.14. ak, by. Yukarısülmenli, ç. 18 cm, y. 4,6 cm, ey, D. 5 YR 2/1 siyah, İ. 5 YR 7/4 mat turuncu renkte astarlı, mika ve saman katkılı, taşçıklı, kazıyarak açıklanmış, iyi pişirilmiş. EBC I-II.

Lev. 1.15. ap, by. Yukarısülmenli, ey, D. 7.5 YR 7/3 açık mat kahverengi astarlı, İ. 7.5 YR 8/2 açık krem rengi astarlı, kazıyarak açıklanmış, taşçıklı, şamot, ince saman ve çok az mika katkılı, kötü pişirilmiş, kalın çizi bezemeli.

Lev. 1.16. ak, by. Yukarısülmenli, ç. 16 cm, y. 5,4 cm, ey, D. 5 YR 2/1 siyah, İ. 7.5 YR 8/2 açık krem renginde astarlı, ince kum, saman ve mika katkılı, çok iyi açıklanmış, iyi pişirilmiş.

Lev. 1.17. ak, by. Yukarısülmenli, ç. 20 cm, y. 6,9 cm, ey, D. 7.5 YR 6/3 kahverengimsi mat turuncu renkte astarlı, İ. 5 YR 2/1 siyah, mika, saman ve şamot katkılı, kazıyarak açıklanmış, kötü pişirilmiş.

Lev. 1.18. ak, by. Yukarısülmenli, . 22 cm, y. 3,4 cm, ey, D. 5 YR 2/1 siyah ve 5 YR 7/3 aık mat turuncu renkte mottled ware, İ. 5 YR 7/3 aık mat turuncu astarlı, tařıklı, saman ve mika katkılı, kazıyarak akılanmıř, kt piřirilmıř, el yapımı.

Lev. 1.19. ak, by. Yukarısülmenli, .16 cm, y. 4,3 cm, ey, 5 YR 5/2 kahverengimsi gri renkte astarlı, saman, ok az mika ve řamot katkılı, kazıyarak akılanmıř, paralel yiv bezemeli, kt piřirilmıř.

Lev. 1.20. ak, by. Horumhan, . 26 cm, y. 5 cm, y, 7.5 YR 8/2 aık krem renğinde astarlı, ince kum, řamot ve saman katkılı, kt piřirilmıř.

Lev. 1.21. ak, by. Horumhan, . 18 cm, y. 4,2 cm, ey, D. 5 YR 5/3 mat kırmızımsı kahverengi, İ. 5 YR 2/2 kahverengimsi siyah, kazıyarak akılanmıř, ince kum, ince saman ve ok az mika katkılı, ok ince cidarlı, iyi piřirilmıř.

Lev. 1.22. ak, by. Horumhan, . 12 cm, y. 3,6 cm, ey, D. 5 YR 7/4 mat turuncu renkte astarlı, 5 YR 2/1 siyah, kazıyarak akılanmıř, ince kum ve saman katkılı, iyi piřirilmıř.

Lev. 1.23. ak, by. Horumhan, . 16 cm, y. 3 cm, ey, D. 5 YR 2/1 siyah, İ. 5 YR 7/4 mat turuncu renkte astarlı, ince kum ve saman katkılı, kazıyarak akılanmıř, kt piřirilmıř.

Lev. 1.24. ak, by. Horumhan, . 16 cm, y. 5 cm, y, 7.5 YR 8/2 aık krem renğinde astarlı, az tařıklı, saman katkılı, orta derecede piřirilmıř.

Lev. 1.25. ap, by. Horumhan, ey, 7.5 YR 8/2 aık krem rengi astar zerine kırmızı boya bezemeli, iyi piřirilmıř.

Lev. 1.26. ak, by. Horumhan, . 26 cm, y. 4,9 cm, ey, D. 5 YR 2/4 ok koyu kırmızımsı kahverengi, İ. 5 YR 6/3 mat turuncu renkte astarlı, tařıklı, saman katkılı, iyi akılanmıř, kt piřirilmıř.

Lev. 2.1. ak, by. Karahyk, . 30 cm, y. 3,3 cm, y, 5 YR 8/4 aık turuncu renkte astarlı, tařıklı, kire ve saman katkılı, yavař dnen ark yapımı, kt piřirilmıř.

Lev. 2.2. ak, by. Karahyk, . 16 cm, y. 4,2 cm, ey, D. 5 YR 7/4 turuncu renkte astarlı, İ. 5 YR 2/1 siyah renkte, tařıklı, ince saman ve mika katkılı, ince cidarlı, kt piřirilmıř.

Lev. 2.3. ak, by. Karahyk, . 16 cm, y. 2,4 cm, y, 7.5 YR 8/2 aık krem renğinde astarlı, ince kum, mika ve ince saman katkılı, iyi piřirilmıř.

Lev. 2.4. ak, by. Karahyk, . 20 cm, y. 2,3 cm, y, 7.5 YR 8/2 aık krem renğinde astarlı, ince kum ve ince saman katkılı, iyi piřirilmıř.

Lev. 2.5. ak, by. Karahyk, . 16 cm, y. 5,4 cm, ey, D. 5 YR 2/1 siyah, İ. 5 YR 7/3 turuncu renkte astarlı, mika, saman ve řamot katkılı, tařıklı, kazıyarak akılanmıř.

Lev. 2.6. ak, by. Karahyk, . 34 cm, Y. 6 cm, ey, D. 10 YR 5/1 koyu gri renkte, İ. 7.5 YR 8/4 aık turuncu renkte astarlı, tařıklı, saman ve ok az mika katkılı, kazıyarak akılanmıř, ađız kenarı kalınlařtırılmıř, kt piřirilmıř.

Lev. 2.7. ak, by. Karahyk, . 16 cm, y. 3,9 cm, ey, D. 5 YR 7/4 turuncu renkte astarlı, İ. 5 YR 5/1 koyu gri renkte, kazıyarak akılanmıř, ince saman, mika, ok az řamot katkılı, az tařıklı, ince cidarlı, orta derecede piřirilmıř.

Lev. 2.8. ak, by. Karahyk, . 42 cm, y. 14,9 cm, y, 7.5 YR 8/2 aık krem renğinde astar zerine, kahverengi boya bezemeli, ince kum ve mika katkılı, ok iyi piřirilmıř.

Lev. 2.9. ak, by. Karahyk, . 18 cm, y. 2,9 cm, y, 5 YR 5/6 kahverengi astarlı, kazıyarak akılanmıř, tařıklı, ince saman katkılı, iyi piřirilmıř.

Lev. 2.10. ak, by. Karahyk, . 18 cm, y. 3 cm, ey, 5 YR 6/4 aık kahverengi astarlı, tařıklı, ince saman katkılı, kazıyarak akılanmıř, iyi piřirilmıř.

Lev. 2.11. ak, by. avuřky, . 10 cm, y. 5,6 cm, ey, D. 5 YR 7/3 aık turuncu renkte, piřirmeden kaynaklı gri alacalı, İ. 5 YR 2/1 siyah, ok iyi akılanmıř, ince saman, mika ve řamot katkılı, iyi piřirilmıř.

- Lev. 2.12. ak, by. Çavuşköy, ç. 16 cm, y. 4,1 cm, ey, D. 5 YR 7/3 açık turuncu renkte, pişirmeden kaynaklı gri alacalı, İ. 5 YR 2/1 siyah, çok iyi açkılanmış, ince saman, mika ve şamot katkılı, iyi pişirilmiş.
- Lev. 2.13. ak, by. Çavuşköy, ç. 20 cm, y. 6,2 cm, ey, D. 5 YR 2/1 siyah, İ. 5 YR 7/4 turuncu renkte astarlı, çok iyi açkılanmış, taşçıklı, saman katkılı, iyi pişirilmiş.
- Lev. 2.14. ak, by. Çavuşköy, ç. 30 cm, y. 5,1 cm, ey, D. 5 YR 2/1 siyah, İ. 5 YR 6/4 mat turuncu renkte astarlı, kazıyarak açkılanmış, taşçıklı, ince saman ve şamot katkılı, ağız kenarından tutamaklı, orta derecede pişirilmiş.
- Lev. 2.15. ak, by. Çavuşköy, ç. 16 cm, y. 5 cm, ey, 5 YR 6/4 kırmızımsı kahverengi astarlı, kazıyarak açkılanmış, ince saman, şamot ve mika katkılı, pişirmeden kaynaklı dış yüzeyinde gri alacalı, orta derecede pişirilmiş.
- Lev. 2.16. ak, by. Yeniköy, ç. 22 cm, y. 3,2 cm, ey, D. 5 YR 2/1 siyah, İ. 5 YR 7/3 mat turuncu renkte astarlı, taşçıklı, mika ve saman katkılı, kötü pişirilmiş.
- Lev. 2.17. ak, by. Yeniköy, ç. 16 cm, y. 5 cm, ey, D. 5 YR 2/1 siyah, İ. 5 YR 6/3 mat turuncu renkte astarlı, taşçıklı, mika ve saman katkılı, kötü pişirilmiş.
- Lev. 2.18. ak, by. Yeniköy, ç. 22 cm, y. 4,2 cm, ey, D. 5 YR 2/1 siyah, İ. 5 YR 7/2 mat turuncu renkte astarlı, kazıyarak açkılanmış, ince kum, saman ve mika katkılı, iyi pişirilmiş.
- Lev. 2.19. ak, by. Yeniköy, ç. 18 cm, y. 5,2 cm, ey, D. 5 YR 2/1 siyah, İ. 5 YR 6/3 mat turuncu renkte astarlı, kazıyarak açkılanmış, taşçıklı, mika ve ince saman katkılı, kötü pişirilmiş.
- Lev. 2.20. ap, by. Yeniköy, ey, D. 5 YR 2/1 siyah, İ. 5 YR 6/4 mat turuncu renkte astarlı, ince kum, mika ve ince saman katkılı, kalın çizgi bezemeli, iyi pişirilmiş.
- Lev. 2.21. ak, by. Yeniköy, ç. 18 cm, y. 7,2 cm, ey, 5 YR 5/1 kahverengimsi gri renkte astarlı, kazıyarak açkılanmış, taşçıklı, saman ve mika katkılı, orta derecede pişirilmiş.
- Lev. 2.22. ak, by. Yeniköy, ç. 22 cm, y. 7,7 cm, ey, D. 5 YR 2/1 siyah, İ. 5 YR 5/2 grimsi kahverengi astarlı, kazıyarak açkılanmış, saman ve mika katkılı, taşçıklı, kötü pişirilmiş.
- Lev. 2.23. ak, by. Yeniköy, ç. 24 cm, y. 6,7 cm, ey, D. 5 YR 5/2 kahverengimsi gri renkte astarlı, İ. 5 YR 7/4 mat turuncu renkte astarlı, taşçıklı, saman ve mika katkılı, kazıyarak açkılanmış, kötü pişirilmiş.
- Lev. 2.24. ap, by. Yeniköy, çy, 7.5 YR 8/2 açık krem rengi astar üzerine kahverengi boya bezemeli, ince kum katkılı, iyi pişirilmiş.
- Lev. 2.25. ak, by. Yeniköy, ç. 28 cm, y. 5,2 cm, çy, 7.5 YR 8/3 açık krem renginde astarlı, taşçıklı, ince saman katkılı, iyi pişirilmiş.
- Lev. 3.1. ak, by. Kilisetepe, ç. 24 cm, y. 6 cm, çy, 7.5 YR 8/2 açık krem rengi astar üzerine kahverengimsi siyah boya bezemeli, ince kum ve mika katkılı, iyi pişirilmiş.
- Lev. 3.2. ak, by. Kilisetepe, ç. 20 cm, y. 3,4 cm, ey, 7.5 YR 8/2 açık krem rengi astar üzerine kahverengi zikzak ve bant bezemeli, taşçıklı, iyi pişirilmiş.
- Lev. 3.3. ak, by. Kilisetepe, ç. 22 cm, y. 5,4 cm, çy, 10 YR 8/2 krem renginde astarlı, taşçıklı, ince saman ve çok az mika katkılı, kötü pişirilmiş.
- Lev. 3.4. ak, by. Aliğaderesi, ç. 14 cm, y. 3,4 cm, ey, 5 YR 2/1 siyah, çok iyi açkılanmış, mika, ince saman ve şamot katkılı, kötü pişirilmiş.
- Lev. 3.5. ak, by. Aliğaderesi, ç. 28 cm, y. 6,3 cm, ey, D. 5 YR 2/1 siyah, İ. 7.5 YR /3 grimsi mat turuncu renkte astarlı, taşçıklı, şamot, mika ve saman katkılı, kötü pişirilmiş.
- Lev. 3.6. ak, by. Aliğaderesi, ç. 32 cm, y. 4,9 cm, ey, D. 7.5 YR 7/2 kahverengimsi gri renkte astarlı, İ. 5 YR 7/3 mat turuncu renkte, kazıyarak açkılanmış, çok az taşçıklı, şamot ve saman katkılı, kötü pişirilmiş.

Lev. 3.7. ak, by. Dolaylı, . 20 cm, y. 4,3 cm, ey, 7.5 YR 7/3 grimsi turuncu renk astarlı, kazıyarak akılanmıř, řamot, saman ve mika katkılı, kt piřirilmıř.

Lev. 3.8. ak, by. Dolaylı, . 18 cm, y. 3,2 cm, ey, 7.5 YR 7/2 kahverengimsi gri renk astarlı, ađız kenarından tutamaklı, tařııklı, saman ve mika katkılı, kt piřirilmıř.

Lev. 3.9. ak, by. Dolaylı, . 16 cm, y. 3,7 cm, y, 5 YR 6/3 kahverengi astarlı, kazıyarak akılanmıř, řamot, mika ve saman katkılı, kt piřirilmıř.

Lev. 3.10. ak, by. Dolaylı, . 20 cm, y. 3,4 cm, ey, 7.5 YR 7/3 mat turuncu renk astarlı, piřirmeden kaynaklı koyu gri alacalı, iyi akılanmıř, řamot, mika ve ince saman katkılı, kt piřirilmıř.

Lev. 3.11. ak, by. Dolaylı, . 20 cm, y. 2,6 cm, y, 7.5 YR 8/2 aık krem renk astarlı, ince saman katkılı, iyi piřirilmıř.

Lev. 3.12. ap, by. Dolaylı, y, 5 YR 8/2 aık krem rengi astar zerine kırmızımsı kahverengi boya bezemeli, ince saman ve mika katkılı, iyi piřirilmıř.

Lev. 3.13. ak, by. Art Tepeleri (Gney), . 10 cm, y. 2,9 cm, ey, D. 5 YR 7/4 mat turuncu renk astarlı, İ. 5 YR 2/1 siyah, řamot ve ince saman katkılı, kt piřirilmıř.

Lev. 4.1. ak, by. Ayıkaya, . 14 cm, y. 3,4 cm, ey, D. 5 YR 2/4 kahverengimsi siyah renkte, İ. 5 YR 7/4 mat turuncu renkte astarlı, ince kum ve saman katkılı, kazıyarak akılanmıř, iyi piřirilmıř.

Lev. 4.2. ak, by. Ayıkaya, . 16 cm, y. 3,3 cm, ey, D. 7.5 YR 3/2 koyu kahverengimsi siyah, İ. 5 YR 6/4 mat turuncu renkte astarlı, tařııklı, ince saman katkılı, kt akılanmıř.

Lev. 4.3. ak, by. Ayıkaya, . 20 cm, y. 5,3 cm, ey, D. 5 YR 3/4 koyu kahverengi, İ. 7.5 YR 6/3 grimsi mat turuncu renk astarlı, tařııklı, kazıyarak akılanmıř, řamot ve saman katkılı, kt piřirilmıř.

Lev. 4.4. ak, by. Ayıkaya, . 14 cm, y. 4,5 cm, ey, D. 5 YR 3/1 koyu kahverengimsi siyah, İ. 5 YR 6/4 mat turuncu renkte astarlı, kazıyarak akılanmıř, ince kum ve ince saman katkılı, iyi piřirilmıř.

Lev. 4.5. ak, by. Ayıkaya, . 30 cm, y. 6,1 cm, ey, 5 YR 6/4 mat kırmızımsı kahverengi astarlı, piřirmeden kaynaklı koyu gri alacalı, tařııklı, saman katkılı, kt akılanmıř, kt piřirilmıř.

Lev. 4.6. ak, by. Ayıkaya, . 24 cm, 5,4 cm, ey, 5 YR 5/4 kahverengi astarlı, kazıyarak akılanmıř, tařııklı, ince saman katkılı, iyi piřirilmıř.

Lev. 4.7. ak, by. Ayıkaya, . 30 cm, y. 6,4 cm, ey, 5 YR 5/4 kahverengi astarlı, iyi akılanmıř, tařııklı, saman ve ok az mika katkılı, kt piřirilmıř.

Lev. 4.8. ak, by. Karatepe, . 24 cm, y. 5,3 cm, ey, D. 5 YR 3/1 kahverengimsi siyah, İ. 2.5 YR 6/6 mat turuncu renkte, yođun mika ve saman katkılı, tařııklı, iyi piřirilmıř.

Lev. 4.9. ak, by. Kamberabdal, . 16 cm, y. 7,2 cm, ey, D. 5 YR 2/1 siyah, İ. 2.5 YR 6/6 mat turuncu renkte astarlı, ince saman ve mika katkılı, ince tařııklı, kazıyarak akılanmıř, iyi piřirilmıř.

Lev. 4.10. ak, by. Kamberabdal, . 18 cm, y. 4,8 cm, ey, 5 YR 6/4 kırmızımsı kahverengi astarlı, iyi akılanmıř, tařııklı, ince saman katkılı, iyi piřirilmıř.

Lev. 4.11. ak, by. Kamberabdal, . 16 cm, y. 4,8 cm, ey, D. 5 YR 6/4 mat turuncu renkte astarlı, İ. 5 YR 2/1 siyah, řamot ve ince saman katkılı, ince tařııklı, ince cidarlı, kt piřirilmıř.

Lev. 4.12. ap, by. Kamberabdal, ey, 5 YR 7/4 mat turuncu renkte astarlı, tařııklı, ok az mika ve saman katkılı, kt piřirilmıř, memecik bezemeli.

Lev. 4.13. ak, by. Kamberabdal, . 44 cm, y. 2,1 cm, y, 7.5 YR 8/3 krem rengine astarlı, tařııklı, kt piřirilmıř.

Lev. 4.14. ak, by. Kamberabdal, . 34 cm, y. 4,5 cm, ey, 5 YR 6/3 kahverengi astarlı, tařııklı, ince saman katkılı, ađız kenarından tutamaklı, kazıyarak akılanmıř, piřirmeden kaynaklı gri alacalı, kt piřirilmıř.

Lev. 4.15. ak, by. Kamberabdal, . 24 cm, y. 5,1 cm, ey, 5 YR 5/6 mat turuncu renkte astarlı, tařııklı, kaba saman katkılı, kt piřirilmıř.

- Lev. 4.16. ap, by. Kamberabdal, ey, 5 YR 7/3 mat turuncu renkte astar üzerine kırmızı bant bezemeli, saman katkı, taşçıklı, iyi pişirilmiş.
- Lev. 4.17. ak, by. Kamberabdal, ç. 34 cm, y. 7,8 cm, ey, 5 YR 6/3 kahverengi astarlı, taşçıklı, mika ve saman katkı, kötü pişirilmiş.
- Lev. 4.18. ap, by. Kamberabdal, ey, 7.5 YR 7/3 mat turuncu renkte astarlı, taşçıklı, saman ve mika katkı, kazıyarak açılanmış, kötü pişirilmiş, dalgalı kabartma ve paralel kabartma bezemeli.
- Lev. 4.19. ak, by. Ağuluutepe, ç. 16 cm, y. 6,4 cm, ey, D. 5 YR 2/1 siyah, İ. 5 YR 6/3 mat turuncu renkte astarlı, şamot, mika ve saman katkı, iyi pişirilmiş.
- Lev. 4.20. ak, by. Ağulutepe, ç. 20 cm, y. 5.4 cm, ey, D. 5 YR 2/1 siyah, İ. 5 YR 7/3 mat turuncu renkte astarlı, şamot, mika ve ince saman katkı, iyi pişirilmiş.
- Lev. 4.21. ak, by. Ağulutepe, ç. 12 cm, y. 3, 6 cm, çy, 7.5 YR 7/3 mat turuncu renkte astarlı, taşçıklı, şamot katkı, iyi pişirilmiş.
- Lev. 4.22. ak, by. Karataş, ç. 30 cm, y. 4,5 cm, ey, D. 5 YR 3/1 koyu kahverengimsi siyah, İ. 5 YR 5/6 kırmızı renk astarlı, taşçıklı, mika ve ince saman katkı, kötü pişirilmiş.
- Lev. 4.23. ak, by. Karataş, ç. 28 cm, y. 4,8 cm, çy, 5 YR 6/4 mat turuncu renkte astarlı, kazıyarak açılanmış, taşçıklı, mika katkı, kötü pişirilmiş.
- Lev. 4.24. ak, by. Çakmak, ç. 24 cm, y. 7,1 cm, ey, D. 5 YR 3/3 kahverengimsi siyah, İ. 5 YR 7/3 mat turuncu renkte astarlı, kazıyarak açılanmış, taşçıklı, şamot, saman ve mika katkı, kötü pişirilmiş.

### Kaynaklar

- Akbulut, G. (2011). Türkiye’de Yer Değiştiren Yerleşmelere Bir Örnek: Arguvan İlçe Merkezi (Malatya). *Marmara Coğrafya Dergisi* 24, 471-492.
- Apaydın, F. (2021). Aliğa Çayı Havzasında (Arguvan-Malatya) Kır Yerleşmelerinin Beşeri ve Ekonomik Coğrafyası. Fırat Üniversitesi Sosyal Bilimler Enstitüsü (Yayımlanmamış Yüksek Lisans Tezi), Elazığ.
- Bilgi, Ö. (1987). Bilgi, Ö. 1987. Köşkerbaba Höyük Kazısı, 1978, In *Lower Euphrates Project 1978-1979 Activites*: 189-216. METU, Ankara: Lower Euphrates Project Publications 1(3).
- Burney, C. A. (1958). Eastern Anatolia in the Chalcolithic and Early Bronze Age. *Anatolian Studies* 8, 157-209.
- Conti, A.M. & C. Persiani (1993). When worlds collide. Cultural developments in Eastern Anatolia in the Early Bronze Age. M. Frangipane, H. Hauptmann, M. Liverani, P. Matthiae & M. Mellink (eds.), *Between the Rivers and over the Mountains. Archaeologica Anatolica et Mesopotamica Alba Palmieri Dedicata*: 361-413. Dip. di Scienze dell’Antichità, Roma: Università di Roma La Sapienza.
- Di Nocera, G. M. (1993). L'inizio del II millennio a.C. nelle provincie di Malatya ed Elazığ (Turchia). Arslantepe e Norşun Tepe: due siti a confronto, *Origini* XVII, 287-316.

Di Nocera, G. M. (1998). *Die Siedlung der Mittelbronzezeit von Arslantepe*. M. Frangipane (ed.), Arslantepe VIII, Roma: Visceglia di Laura Ottaviani.

Di Nocera, G.M. (2012). The Beginning of the Second Millennium BC in the Upper Euphrates: Isolation or Strong Regional Identity?, N. Laneri, P. Pfälzner & S. Valentini (eds.), *Looking North. The Socioeconomic Dynamics of Northern Mesopotamian and Anatolian Regions during the Late Third and Early Second Millenium BC*: 105-116. Wiesbaden: Harrassowitz Verlag.

Dönmez, S. (2023). *Yazıhan Arařtırmaları 2019*. N. Bařgelen (ed.), İstanbul: Arkeoloji ve Sanat Yayınları.

Dönmez, S. (2024). 2022 Yılı Arguvan (Malatya) Yüzey Arařtırması. *39. Arařtırma Sonuçları Toplantısı III*, 303-322.

Dönmez, S. (2025). Akadađ (Malatya) Erken Tun ađı Arařtırmaları: Yüksek Yayla Kùltürleri ve Seramik Repertuarı. *TÜBA-AR 36*, 25-50.

Dölek, İ. & V. Avcı (2016). Çok Kriterli Karar Analizi Yöntemi (KAY) Kullanılarak Arguvan (Malatya) İlesi ve Yakın evresinde Heyelana Duyarlı Alanların Belirlenmesi. *The Journal of Academic Social Science 33*, 106-129.

Edens, C. (1995). Transcaucasia at the End of the Early Bronze Age, *Bulletin of the American Schools of Oriental Research 299(300)*, 53-64.

Ertem, H. (1974). Han İbrahim řah Kazısı 1971. *Keban Project 1971 Activities*: 59-70. METU, Ankara: Keban Project Publications 1(4).

Esin, U. (1972). Tepecik Kazısı, 1970. *Keban Project 1970 Activities*: 139-158. METU, Ankara: Keban Project Publications 1(3).

Esin, U. (1982). Tepecik Kazısı, 1974. *Keban Project 1974-1975 Activities*: 71-118. METU, Ankara: Keban Project Publications 1(7).

Frangipane, M. (2019). *Arslantepe: The Rise and Development of a Political Centre*. N. Durak & M. Frangipane (eds.), I. International Arslantepe Archaeology Symposium Proceedings: 71-104. Malatya: İnönü University Press.

Frangipane, M. (2021). Inter-cultural Connections and Changing Relations from the Late Chalcolithic to the Early Bronze Age in Eastern Anatolia. M. Bietak & S. Prell (eds.), *Changing Clusters and Migration in the Near Eastern Bronze Age, The Enigma of the Hyksos, IV*: 13-30. Wiesbaden: Harrassowitz Verlag.

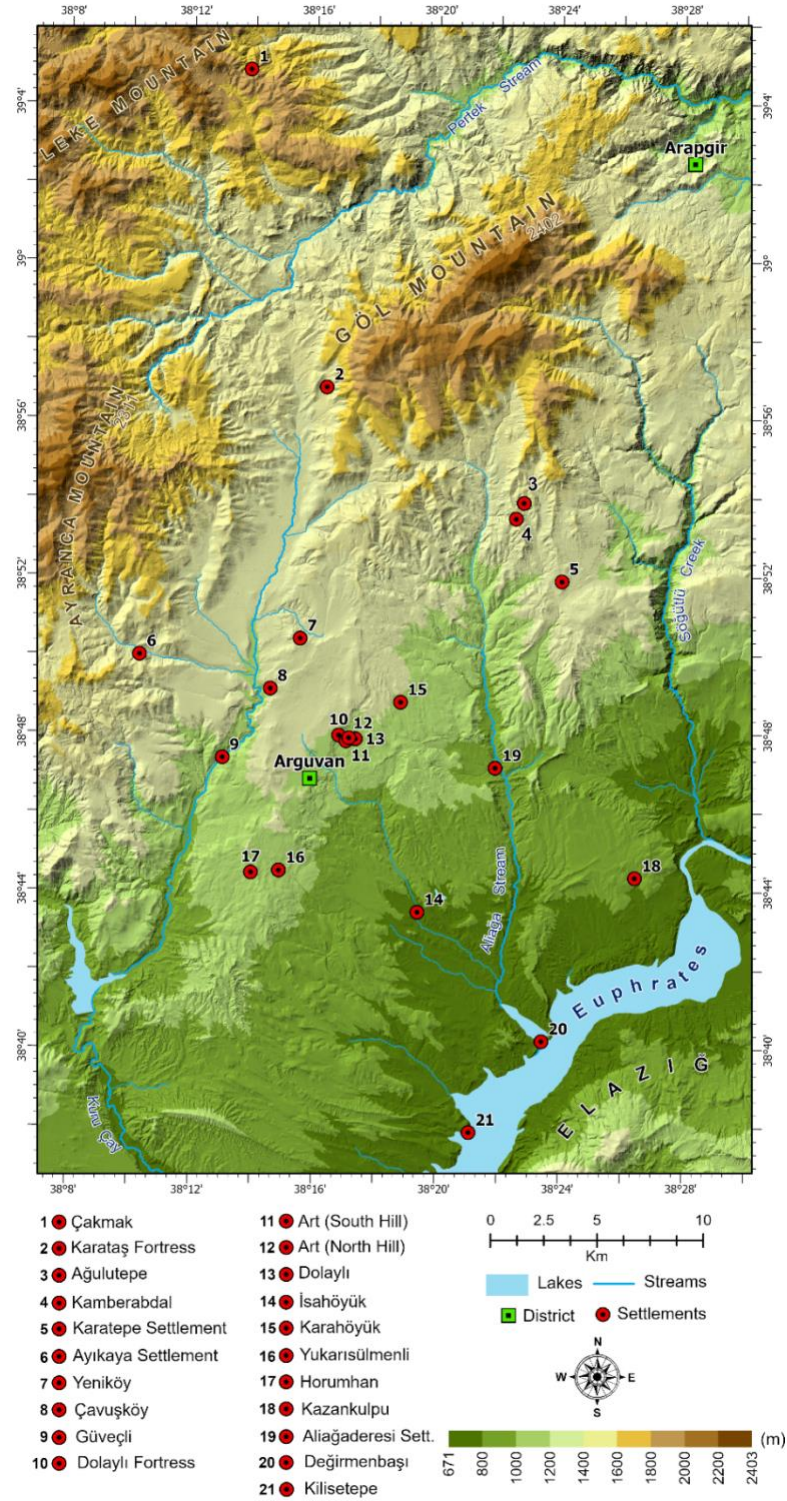
Gimbutas, M. (1979). The Three Waves of the Kurgan People into Old Europe, 4500–2500 BC. *Archives Suisses d'anthropologie générale 43*, 113–137.

---

- Griffin, E. E. (1980). The Middle and Late Bronze Age pottery. M. N. van Loon (ed.), *Korucutepe: Final Report on the Excavations of the Universities of Chicago, California (Los Angeles) and Amsterdam in the Keban Reservoir, Eastern Anatolia 1968-1970* (Vol. 3): 3-110, Pl. 1-28. New York & Oxford: North-Holland Publishing Company-Amsterdam.
- Hauptmann, H. (1974). Norşun Tepe Kazıları, 1971. *Keban Project 1971 Activities*: 71-101. METU, Ankara: Keban Project Publications 1(4).
- Hauptmann, H. (1979). Norşuntepe Kazıları, 1973. *Keban Project 1973 Activities*: 43-78. METU, Ankara: Keban Project Publications 1(6).
- Hauptmann, H. (1982). Norşuntepe Kazıları, 1974. *Keban Project 1974-1975 Activities*: 13-70. METU, Keban Project Publications 1(7).
- Işıklı, M. (2012). The Subsistence Economy of the Kura-Araxian Folks in Eastern Anatolia: Animal Husbandry and Pastoralism. *Azərbaycanın Erkən Əkinçilik Dövrü Abidələri (Məqalələr Toplusu)*, Bakü, 103-112.
- Kelly-Bucellati, M. (1974). The Excavations at Korucutepe, Turkey, 1968-1970: Preliminary Report. Part V: The Early Bronze Age Pottery and Its Affinities. *Journal of Near Eastern Studies* 33(1), 44-54.
- Kelly-Bucellati, M. (1978). The Early Bronze Age Pottery: Descriptive and Comparative Analysis. M. N. van Loon (ed.), *Korucutepe. Final Report on the Excavations of the Universities of Chicago, California (Los Angeles) and Amsterdam in the Keban Reservoir, Eastern Anatolia 1968-1970* (Vo. 2): 67-121. Amsterdam: North Holland Publishing Company.
- Kökten, İ. K. (1974). Keban Baraj Gölü Alanında Diptarih Araştırmaları, 1971. *Keban Project 1971 Activities*: 1-11. METU, Ankara: Keban Project Publications 1(4).
- Marler, J. (2006), The Beginnings of Patriarchy in Europe: Reflections on the Kurgan Theory of Marija Gimbutas. C. Biaggi (ed.), *The Rule of Mars: Readings on the Origins, History and Impact of Patriarchy*: 53-75. Manchester & Connecticut: Knowledge, Ideas & Trends.
- Ökse, A. T., Atay, E., Eroğlu, M. & Y. Tan (2009). Ilısu Barajı İnşaat Sahasına Rastlayan Dicle Vadisinin Tunç ve Demir Çağları'ndaki Yerleşim Sistemleri ve Kültür Tarihi. *TÜBA-AR* 12, 25-48.
- Önal, M. (1995). *Malatya Graben Havzası Kuzeyinin Stratigrafisi, Kömür Potansiyeli ve Neotektoniği. Süleyman Demirel Üniversitesi, Mühendislik Mimarlık Fakültesi Jeoloji Seksiyonu*, 159-175.

- Özdođan, M. (1977). *Lower Euphrates Basin 1977 Survey*. METU, İstanbul: Lower Euphrates Project Publications 1(2).
- Özdemir, A. (2021). Murat Höyük Erken Tun ađı III: Yerleřim Yapısı, Mimari ve Seramik. A. Özdemir, Z. Kılın & E. Demir (eds.), *Erken Tun ađı'nda Murat Höyük*: 45-72. İstanbul: Ege Yayınları.
- Özfırat, A. & Sagona, A. (1996-97). Early Bronze Age Material from İmikuřađı, East-Central Anatolia. *Mediterranean Archaeology* 9(10), 127-149.
- Özfırat, A. (2019). Kurgans in the Highlands of Eastern Anatolia: From the Kura-Araxes Period to the Urartian Kingdom. N. Laneri, G. Palumbi & S. Müller-Celka, (eds.), *Constructing Kurgans: Burial Mounds and Funerary Customs in the Caucasus and Eastern Anatolia during the Bronze and Iron Age*: 91-104. Roma: Proceedings of the International Workshop Held in Florence, Italy, on March 29-30, 2018, Arbor Sapientiae Editore.
- Palmieri, A. (1967). Insediamento del Bronzo Antico a Gelinciktepe (Malatya). *Origini* I, 117-193.
- Palumbi, G. (2008). *The Red and Black. Social and Cultural Interaction between the Upper Euphrates and the Southern Caucasus Communities in the Fourth and Third Millennium BC*. M. Frangipane (ed.), Roma: Studi di Preistoria Orientale.
- Palumbi, G. & Chataigner, C. (2014). The Kura-Araxes Culture from the Caucasus to Iran, Anatolia and the Levant: Between Unity and Diversity. A Synthesis, *Paléorient* 40(2), 247-260.
- Persiani, C. (2008). Restless Settlers. Changing Settlement Patterns in the Early Bronze 2 at Arslantepe (Malatya, Turkey), H. Kühne, R. M. Czichon & F. J. Kreppner (ed.), *Proceedings of the 4th International Congress of the Archaeology of the Ancient Near East* (Vol. 1): 167-176. Freie Universität Berlin: Harrassowitz Verlag.
- Torun, H. (2019). *Kayalıpınar 2012 Yılı Kazılarında Ele Geen Assur Ticaret Kolonileri ađı Seramiđi*. Kütahya Dumlupınar Üniversitesi, Sosyal Bilimler Enstitüsü (Yayımlanmamıř Yüksek Lisans Tezi), Kütahya.
- Van Loon, M. (1971), Korucutepe Excavations, 1969, Architecture and General Finds. *Keban Project 1969 Activities*: 47-70. METU, Ankara: Keban Project Publications I(2).
- Van Loon, M. (1973). The Excavations at Korucutepe, Turkey, 1968-70: Preliminary Report. Part I: Architecture and General Finds. *Journal of Near Eastern Studies* 32(4), 357-423.

Yayık, H. (2006). *Arguvan-Parçikan (Malatya) Yöresi Neojen Ostrakodlarının İncelenmesi*, Çukurova Üniversitesi Fen Bilimleri Enstitüsü (Yayımlanmamış Yüksek Lisans Tezi), Adana.



Figür 1. Ge Kalkolitik ađ'dan Orta Tun ađı'nın sonlarına kadar Arguvan yerleřimleri.



Figür 2: İshahöyük kuzey yamacı ve yontmataş alet parçaları (A-B), Yukarısülmenli doğu yamacı (C), Horumhan doğu yamacı ve yontmataş alet parçaları (D-E), Karahöyük güney yamacı (F).



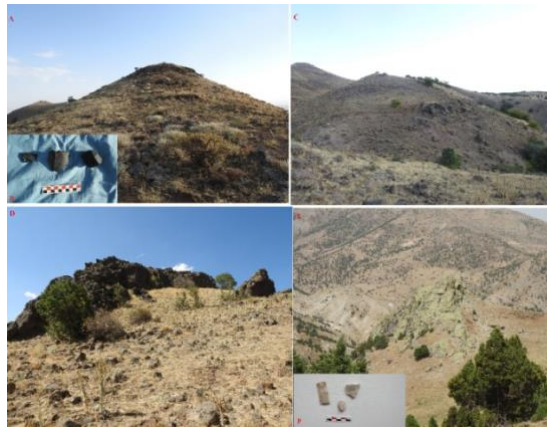
Figür 3: Çavuşköy doğu yamacı ve çakmaktaşı orak parçası (A-B), Yeniköy doğu yamacı ve çakmaktaşı orak parçası (C-D), Kilisetepe batı yamacı (E), Aliğaderesi batı yamacı ve Aliğa Kurganı (F-G).



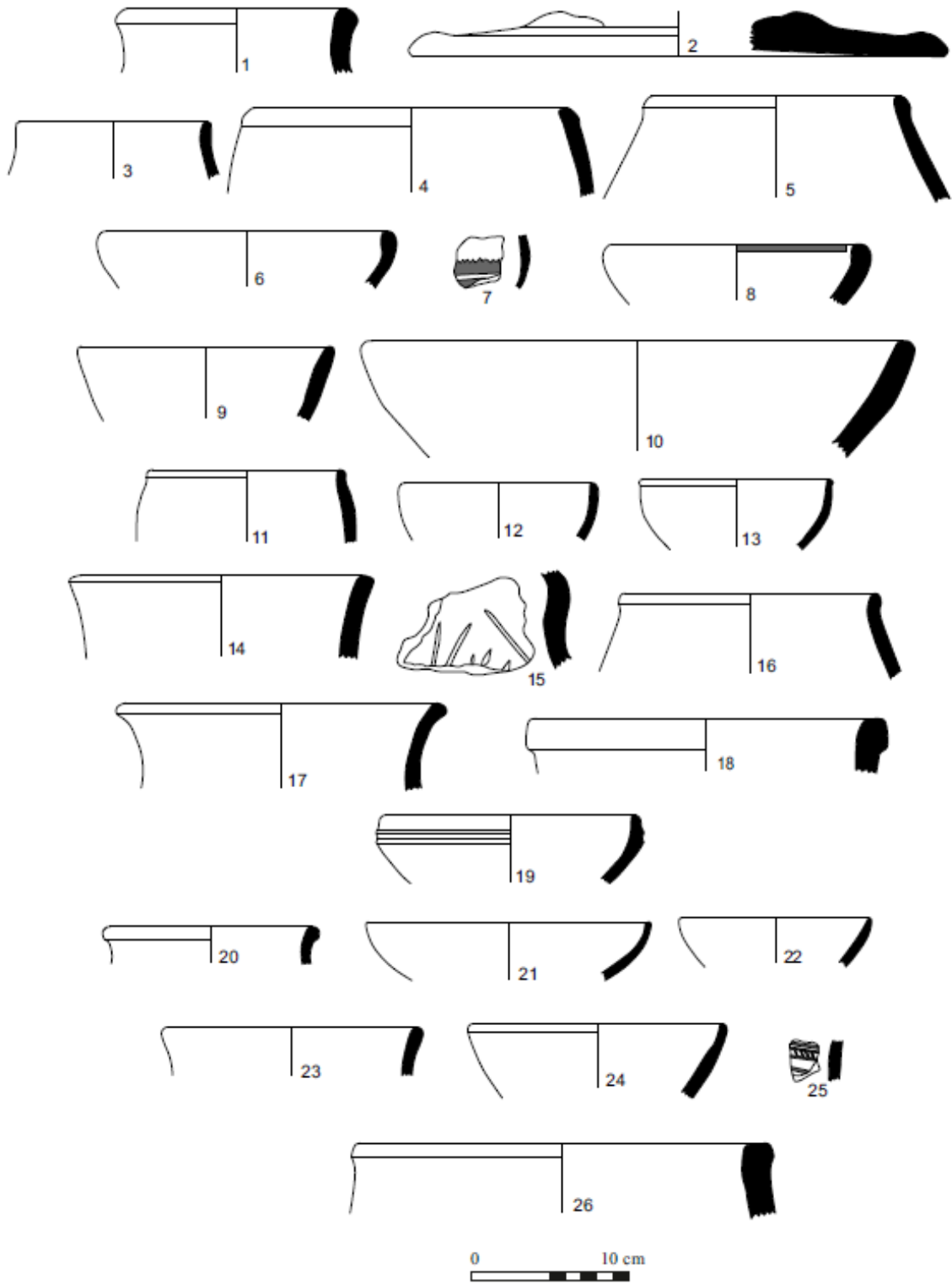
Figür 4: Dolaylı yerleřimi kuzey yamacı (A), Art Tepeleri batı yamacı (B), Dolaylı Kalesi kuzey yamacı (C), Kazankulpu yerleřimi ve yontmatař alet paraları (D-E).



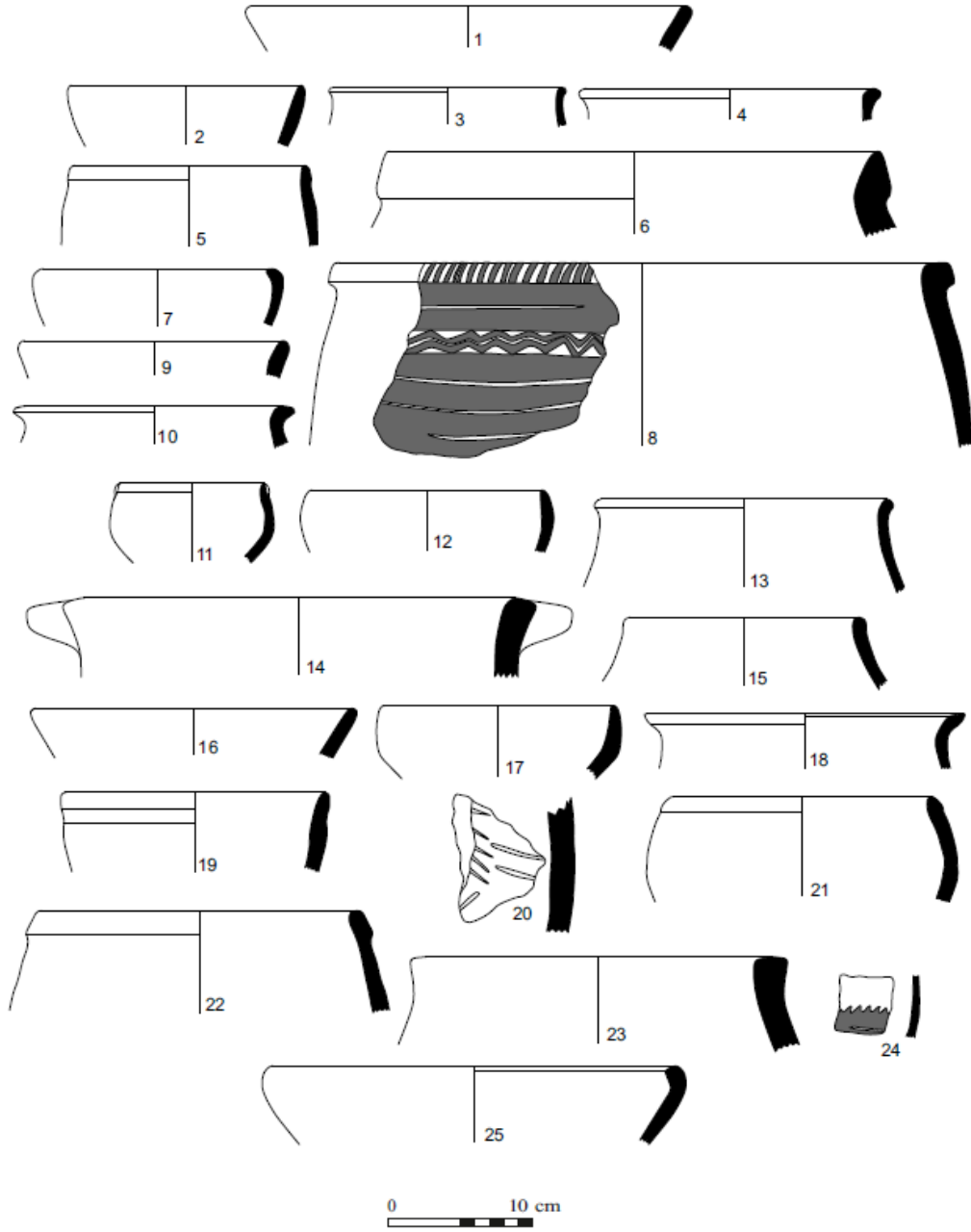
Figür 5: Güveli yerleřimi (A), Deđirmenbařı batı yamacı (B), Ayıkaya yerleřimi ve Akbeltepe Kurganı (C), Karatepe yerleřimi güney yamacı ve Karatepe Kurganı (D).



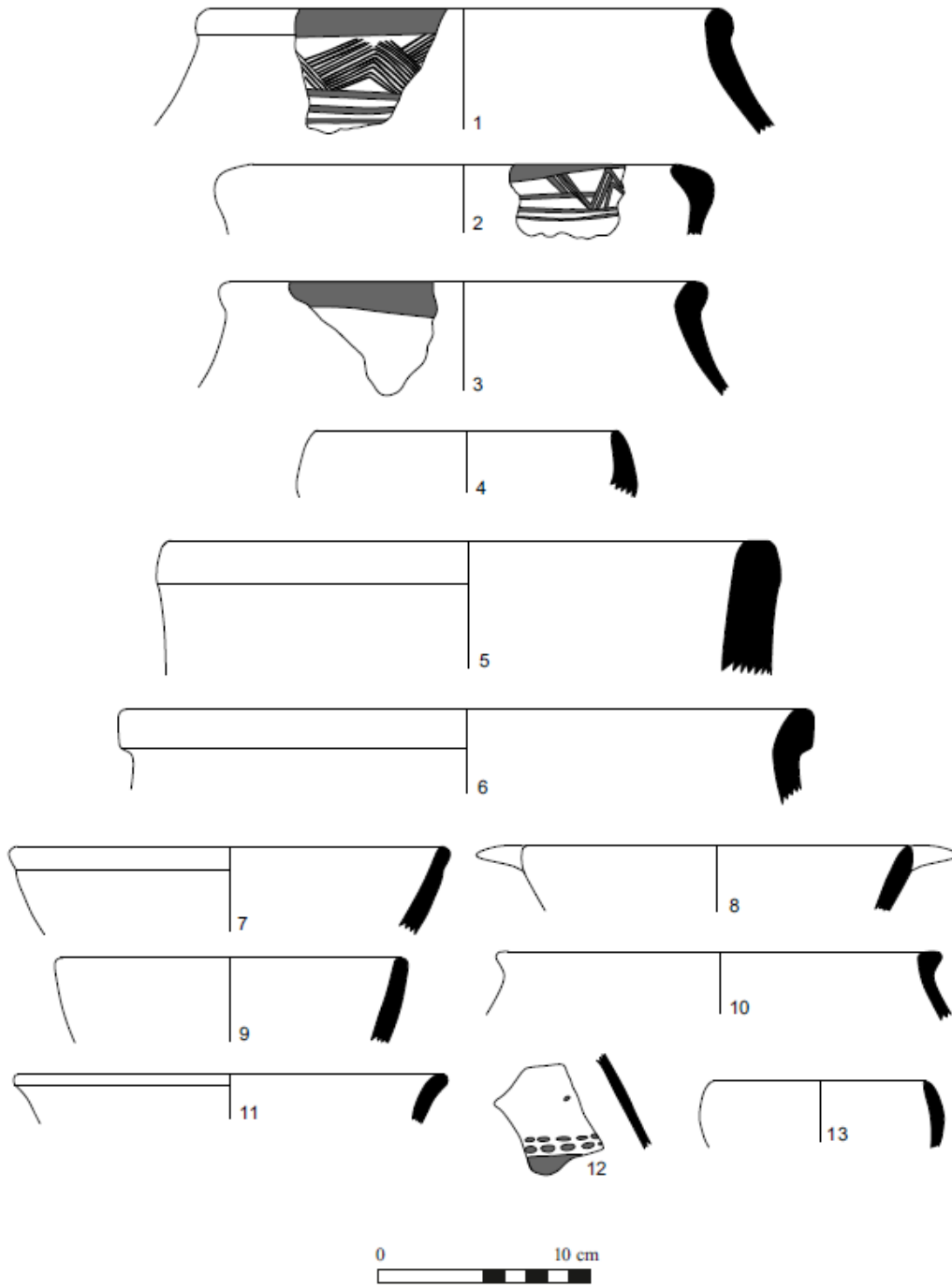
Figür 6: Kamberabdal Tepesi kuzey yamacı ve yontmatař alet paraları (A-B), Ađulutepe dođu yamacı (C), Karatař Kalesi güney yamacı (D), akmak Kalesi güney yamacı ve yontmatař alet paraları (E-F).



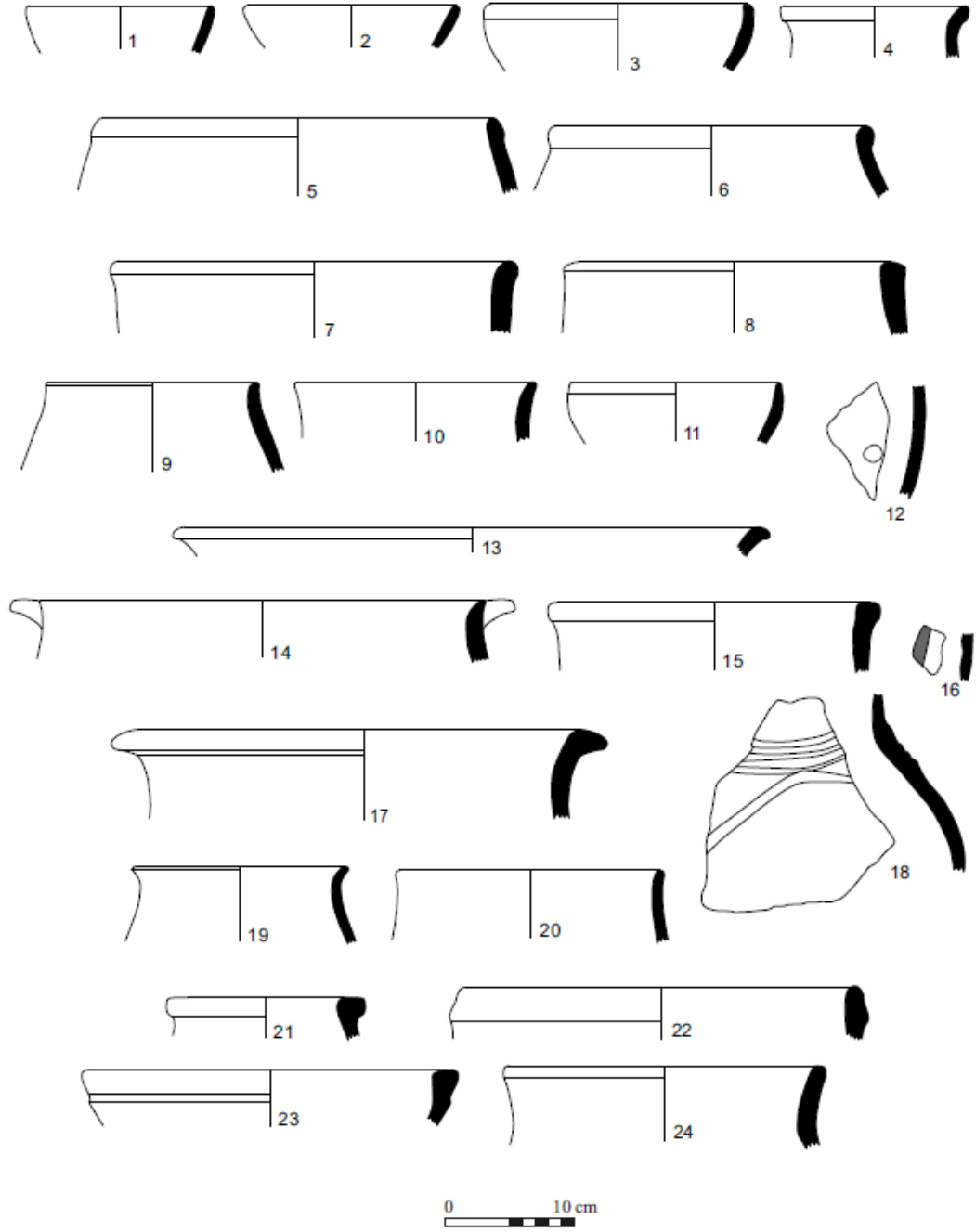
Levha 1: Arguvan'ın Fırat Havzası ve hinterlandında yer alan yerleşimlerden seramik örnekleri.



Levha 2: Arguvan'ın Fırat Havzası ve hinterlandında yer alan yerleřimlerden seramik rneklere.



Levha 3: Arguvan'ın Fırat Havzası ve hinterlandında yer alan yerleşimlerden seramik örnekleri.



Levha 4: Arguvan'ın yksek yayla yerleřimlerinden seramik rnekler.