

TÜRK MİTOLOJİSİNDE UMay ANA OLGUSU VE ÇAĞDAŞ SANATTA YENİDEN TASVİRİ

THE PHENOMENON OF UMay ANA IN TURKISH MYTHOLOGY AND ITS REINTERPRETATION IN CONTEMPORARY ART

Emine Tonbul 0009-0000-5613-5543, Bülent Salderay 0000-0002-8133-6192

ÖZET

Bu çalışma, Türk mitolojisinin önemli figürlerinden Umay Ana'nın çağdaş sanattaki yansımalarını incelemektedir. Umay Ana, eski Türk inançlarında doğurganlık, bereket, koruyuculuk ve zaferin simgesi olarak toplumsal bellekte köklü bir yere sahiptir. Hamile kadınlardan çocuklara, hayvan yavrularından savaşçılara kadar uzanan geniş bir koruma alanı ile kolektif hafızada güçlü bir arketip olarak konumlanmıştır. Ancak çağdaş Türk sanatında doğrudan temsili sınırlı kalmış, daha çok sembolik öğeler üzerinden dolaylı biçimde işlenmiştir. Araştırmada nitel ve göstergebilimsel yöntem kullanılarak, Can Göknil, Mustafa Plevneli, Bülent Salderay, Barış Bozok, Cihan Engin ve Bartu Bölükbaşı gibi sanatçıların eserleri incelenmiştir. Bulgular, Umay Ana figürünün yalnızca mitolojik bir karakter değil, aynı zamanda kimlik, toplumsal cinsiyet, ekoloji ve kültürel bellek bağlamında yeniden yorumlanan dinamik bir unsur olduğunu ortaya koymuştur. Bu nedenle Umay Ana, çağdaş sanatın evrensel dilinde yeniden anlam kazanarak kültürel sürekliliğe katkıda bulunmuştur. Çalışma, bu mitolojik figürün sanat eğitimi ve kimlik inşası açısından kritik bir rol üstlendiğini ve gelecekte disiplinlerarası araştırmalarla daha kapsamlı incelenmesi gerektiği sonucuna ulaşmıştır.

Anahtar Kelimeler: *Umay Ana, çağdaş Türk sanatı, Türk mitolojisi, sembolik dil, tarihsel dönüşüm.*

¹ Yüksek Lisans, Ankara Hacı Bayram Veli, tombulemine0606@gmail.com

² Prof. Dr., Ankara Hacı Bayram Veli, Güzel Sanatlar Fakültesi, Reim Bölümü, bsalderay@gmail.com

Tür: Araştırma Makalesi, Gönderilme Tarihi:5 Ekim 2025, Kabul Tarihi: 21 Aralık 2025

ABSTRACT

This study examines the reflections of Umay Ana, one of the significant figures in Turkish mythology, within contemporary art. In ancient Turkish beliefs, Umay Ana held a deep-rooted place in collective memory as a symbol of fertility, abundance, protection, and victory. She was positioned as a powerful archetype with a wide domain of guardianship, extending from pregnant women to children, from animal offspring to warriors. However, in contemporary Turkish art, her direct representation has remained limited and has instead been approached indirectly through symbolic elements. Employing qualitative and semiotic methods, the research investigates the works of artists such as Can Göknil, Mustafa Plevneli, Bülent Salderay, Barış Bozok, Cihan Engin, and Bartu Bölükbaşı. The findings reveal that the figure of Umay Ana is not merely a mythological character, but also a dynamic element reinterpreted in the contexts of identity, gender, ecology, and cultural memory. Therefore, Umay Ana has regained meaning within the universal language of contemporary art, contributing to cultural continuity. The study concludes that this mythological figure plays a critical role in art education and identity formation, and should be explored more comprehensively in future interdisciplinary research.

Keywords: *Umay Ana, contemporary Turkish art, Turkish mythology, symbolic language, historical transformation.*

1. GİRİŞ

Mitoloji, insanlık tarihi boyunca evreni, doğayı ve insan yaşamını anlamlandırmada önemli bir kolektif hafıza ve semboller bütünü olmuştur (Çelik, 2022, s.77). Batı’da Antik Yunan ve Roma mitolojisi sanatın merkezinde yer alırken, Türk mitolojisi daha çok sözlü kültür aracılığıyla günümüze taşınmıştır (Göğebakan, 2013, s.44). Buna rağmen Türk mitolojisi, toplumsal kimlik, kültürel süreklilik ve kolektif hafızanın önemli bir taşıyıcısıdır (Yıldırım ve Mingazova, 2020, s.1).

Eski Türk topluluklarının yaşam biçimleri doğrudan mitolojik anlatılara yansımış, doğa-insan ilişkisi kutsal varlıklarla özdeşleştirilmiştir (Poul, 2005, s.13). Bu çerçevede Umay Ana, üremenin, doğumun, çocukların, hayvanların ve savaşçıların koruyucusu; bereketin ve zaferin tanrıçası olarak öne çıktığından söz edilebilir. Ona dualar edilmiş, ritüeller düzenlenmiştir. Sembolleri arasında ateş, mağara, ok-yay, üç dilimli taç, kayın ve akçaağaç ile kuşların yer almış olabileceği ifade edilmektedir.

Türk mitolojisindeki unsurların gündelik hayatta kendine yer bulmuş olabileceği ve farklı biçimlerde de olsa canlılığını sürdürebilmiş olabileceği, destan, masal ve efsaneler aracılığıyla aktarılmış olabilir. Bu yollarla günümüze ulaştırılan Umay Ana gibi unsurların güzel sanatlar için önemli bir malzeme haline gelmiş olabileceği düşünülmektedir. Birçok unsurun bir araya gelmesiyle modern hayata dâhil edilen Türk mitolojisi öğelerinin günümüzde sanat açısından da önemli bir kaynak olarak değerlendirilebileceği ve eserlerin oluşumunda doğrudan ya da dolaylı biçimde rol oynamış olabileceği ileri sürülebilir.

Bu duruma rağmen, Umay Ana’nın çağdaş sanatta doğrudan temsilinin sınırlı kalmış olabileceği söylenebilir. Cemal Tollu’nun “Toprak Ana” ya da İbrahim Balaban’ın “Bereket Ana” gibi eserlerinde Anadolu’daki kadın üretkenliğinin işlendiği, ancak Umay Ana’nın doğrudan konu edilmemiş olabileceği düşünülebilir. Yapılan çalışmaların, Umay Ana figürünün çağdaş Türk sanatında kapsamlı ve düzenli biçimde incelenmediğini gösterebileceği ifade edilebilir. Mevcut araştırmaların sınırlı kaldığı ve Züleyha Kırdemir (2023) ile Aigerim Yıldız’ın (2022) çalışmalarının dijital ya da etkileşimsel boyutları kapsamadığı ileri sürülebilir.

Bu çalışmanın, Umay Ana'nın çağdaş sanatta sınırlı temsil edilmesine rağmen, kültürel belleğin korunması, kimlik inşası ve sanat eğitimi açısından mitoloji-sanat ilişkisini disiplinlerarası bir bakış açısıyla ele alarak Türk mitolojisinin çağdaş sanattaki görünürlüğünü artırmayı amaçlamış olabileceği ifade edilebilir. Yukarıda belirtilen eksikliklerden hareketle, "Türk mitolojisinde Umay Ana olgusu ve çağdaş sanatta yeniden tasviri nasıl ele alınabilir?" sorusunun bu araştırmanın temel problem cümlesini oluşturabileceği öne sürülebilir.

2. ESKİ TÜRK KÜLTÜRÜ VE İNANIŞLARI

Kültür; toplumların yaşam tarzlarını, değerlerini, sanat ve doğayla ilişkilerini kapsar (Güvenç, 1993, s.99). Kültürel unsurların gelenek ve görenekler aracılığıyla kuşaklar arasında aktararak süreklilik kazandığı düşünülebilir. Toplumlar arasındaki etkileşimlerin hem ortak özellikler hem de ayrışmalar yaratabileceği gözlemlenmektedir. Bir milletin uygarlık seviyesinin ise, sahip olduğu kültürel birikimin çeşitliliği ve derinliği üzerinden değerlendirilebileceği öne sürülebilir. Mitoloji ise, arkaik insanların dünyayı anlama ve varoluşlarını inanç çerçevesinde hikâyeleştirme biçimidir (Güvenç, 1993, s.77). Mitoloji, korku özellikle ölüm korkusu temelinde gelişmiştir (Savaş, 2022, s.35). Mitler, kolektif belleğin bir yansıması olarak toplumsal hafızada önemli bir yer tutar; kültürel kimliğin pekişmesine katkıda bulunur ve aynı zamanda milliyetçilik düşüncesiyle doğrudan ilişkilendirilebilir. Türklerin ana yurdu geniş Türkistan coğrafyasıdır (Kafesoğlu, 1996, s.48). Göçler ekonomik ve siyasi sebeplerle yapılmış, göçebe yaşam sözlü kültürü öne çıkarmıştır (Taşağıl, 2015, s.18-19). Eski Türk kültürü ve inanç sisteminin, göçebe yaşam biçiminin şekillendirdiği toplumsal düzen ve doğayla kurulan güçlü bağ üzerinden anlam kazandığı ileri sürülebilir. Hayvancılık ve göç hareketlerinin kültürel aktarımda sözlü geleneği öne çıkardığı, mitolojik anlatıların ise toplumsal hafızayı canlı tutan temel araçlar olduğu değerlendirilmektedir. Gök Tanrı inancı, atalar kültü ve doğa güçlerine duyulan saygının dini yapının temelini oluşturduğu; su, ateş, dağ, güneş ve ay gibi unsurların kutsal kabul edilerek hem ritüellerde hem de toplumsal yaşamda özel bir konum elde ettiği gözlemlenmektedir. Bu bağlamda mitolojinin, yalnızca dini

inanişların deęil, aynı zamanda kültürel kimlięin, sosyal düzenin ve doęa-insan ilişkilerinin bir yansıması olarak Türk toplumlarının hafızasında yer edindięi söylenebilir.

3. TÜRK MİTOLOJİSİ VE U MAY ANA

Türk mitolojisi, mağara, kurt, kartal, daę, demir, aęaç gibi sembollerle kolektif hafızayı taşıır (Kahraman, 2020, s.1). Türk mitolojisinin, Orta Asya bozkır kültürünün izlerini taşıyan ve toplumsal bellekle kültürel kimlięi yansıtan zengin bir inanç ve anlatı sistemi olduęu düşünülebilir. Doęayla yakın ilişki içinde bulunan Türk topluluklarının, gökyüzü, daę, su ve ateş gibi unsurları kutsallaştırdıęı; kurt, kartal ve at gibi hayvanları ise simgesel anlamlar yükledięi gözlemlenmektedir. Bu mitolojik yapının, evrenin ve yaşamın kökenine ilişkin açıklamalar sunmasının yanı sıra, toplumsal düzenin, ahlaki deęerlerin ve kültürel süreklilięin taşıyıcısı olarak işlev gördüęü ileri sürülebilir. Kuşaklar arasında sözlü gelenek yoluyla aktarılan bu mitlerin, Türklerin tarihsel hafızasında kimlik inşasının önemli unsurlarından biri olarak varlığını koruduęu deęerlendirilmektedir.

Türk boylarının yaşam tarzları, askeri-dini yapıları ve coęrafi konumları farklılaşsa dahi, kökenleri tam olarak bilinmeyen ortak kültürel unsurların varlığı dikkat çekmektedir. Bu unsurların en önemlilerinden birinin Umay Ana olduęu ileri sürülebilir. Hayvancılıkla geçimini sağlayan konar-göçer Türk toplulukları için üreme, çoęalma ve hayatta kalma gibi temel ihtiyaçların mitolojik temsilinin bu figürde somutlaştıęı düşünülebilir. Umay Ana'nın hamile kadınlar, anne karnındaki bebekler, doğum süreçleri, yeni doğanlar, hayvan yavruları ve sürülerinin yanı sıra yetişkin bireyler ile savaşçıların koruyucusu olduęu; ayrıca zafer, yaşam ve hayatta kalma gibi kavramlarla ilişkilendirildięi anlaşılmaktadır. Ona yönelik duaların edildięi, ritüellerin düzenlendięi ve yardım talebinde bulunulduęu kültürel aktarımlardan izlenebilir. Bebeklerin rahme düştüęü andan itibaren belirli bir yaşı gelene kadar onları korumakla kalmayıp, onlarla bebek dilinde iletişim kurduęu ve eğlendirdięi de anlatılar arasındadır. Aynı zamanda Türklere savaşlarda zafer bahşettięi, kut vererek devleti, kaęanları

ve halkı koruduđu mitolojik kayıtlarda ifade edilmektedir. Bu unsur, Türk kültüründe kadının toplumsal rolünün ve doğayla bütünleşmesinin mitolojik bir yansıması olarak değerlendirilebilir.

4. ÇAĞDAŞ SANAT VE MİTOLOJİ

Çağdaş sanat, modern sanat sonrası gelişen ve çeşitli disiplinleri kullanan bir dönemdir (Saç Kavrayan, 2019, s.63-67). Toplumsal, kültürel ve bireysel temaları merkeze alarak geleneksel estetik normların ötesine geçen bu yaklaşımın; resim, heykel, performans, video, enstalasyon ve dijital medya gibi çeşitli disiplinleri kapsadığı gözlemlenebilir. Sanatçıların çağdaş sanat pratiğinde yalnızca estetik kaygılarla değil, aynı zamanda eleştirel perspektifler ve toplumsal bilinç oluşturma hedefiyle hareket ettikleri düşünülebilir. Bu bağlamda sanatın, birey ile toplum arasında etkili bir diyalog köprüsü işlevi görürken, dinamik küresel gerçekliğe uyum sağlayabilen esnek bir ifade biçimi sunabileceği değerlendirilmektedir. Mitoloji, sanatçılar için derin bir ilham kaynağıdır (Çoruhlu, 2000, s.12). Sanat ve mitoloji karşılıklı olarak birbirini besler (Kantarıcı, 2023, s.133). Mitolojik anlatılar, insanın evreni, doğayı ve kendi varoluşunu anlamlandırma çabalarının simgesel dili olarak sanatçılara zengin bir ilham kaynağı sunabilir. Sanat ise bu anlatıları yeniden yorumlayarak hem kolektif belleği canlı tutarak hem de mitlere yeni anlamlar kazandırabilir. Bu bağlamda çağdaş sanatçılar mitolojik figürleri güncel konularla ilişkilendirerek yeniden yorumlar (Yarullina Yıldırım & Mingazova, 2020, s.7). Böylece resimden müziğe, edebiyattan sahne sanatlarına kadar pek çok alanda mitolojik figürler ve semboller, yalnızca estetik unsurlar değil aynı zamanda kültürel kimliği, inanç sistemlerini ve toplumsal değerleri yansıtan araçlar haline gelebilir.

5. TÜRK ÇAĞDAŞ SANATINDA U MAY ANA

Türk mitolojisi, sanatçılar için kültürel mirasın yeniden yorumlanmasına olanak sağlar (Çoruhlu, 2002, s.12). Türk mitolojisi, köklerini Orta Asya bozkır kültüründen ve şamanistik inanışlardan alan zengin bir semboller ve anlatılar bütünüdür. Çağdaş sanat ise, geleneksel

formların ötesine geçen, kavramsal ve eleştirel bir dil benimseyen, toplumsal dinamiklerle doğrudan etkileşim kuran bir ifade alanıdır. Bu iki disiplin, görünüşte ayrı zamanlara ait gibi dursa da, Türk çağdaş sanatçıları mitolojik figür ve temaları modern bir yorumla ele alarak aralarında güçlü bir bağ kurarlar. 1980'lerden itibaren mitolojik öğelere ilgi artmıştır (Özkan, 2018, s.2). Cumhuriyet sonrası milli kimliği güçlendirmek amacıyla mitolojik temalar öne çıkarılmıştır (Mansuroğlu, 2018, s.2). Özellikle Umay Ana, bozkurt veya ağaç motifi gibi mitolojik unsurlar, sanatçılar için yalnızca geleneksel birer referans noktası değil, aynı zamanda kimlik, bellek, toplumsal cinsiyet ve ekoloji gibi güncel meselelere değinir. Bu sayede Türk mitolojisi, çağdaş sanatın evrensel dilinde yeniden hayat bularak hem kültürel sürekliliği sağlar hem de yerel kimliği küresel bir bağlama taşır. Bu bağlamda Türk mitolojisi günümüzde sanatın farklı dallarında varlığını sürdürmektedir (Kızıldağ, 2019, s.970). Bu anlamda Umay Ana, doğurganlık, bereket ve koruyucu nitelikleriyle çağdaş sanatçılar tarafından yeniden yorumlanmıştır (Çoruhlu, 2002, s.65). Kadın kimliği, ekoloji ve toplumsal cinsiyet politikalarıyla ilişkilendirilmiş; sanatçılar tarafından özgürleşme sembolü olarak kullanılmıştır (Bayat, 2021, s.12). Güncel dijital, video ve performans pratiklerinde Umay Ana imgesi, kültürel aidiyetin ve toplumsal farkındalığın güçlü bir temsilcisi rolünü üstlenebilir.

6. YÖNTEM

Bu araştırma, nitel, yorumlayıcı ve sanat temelli bir araştırma paradigmasına dayanır. Yorumlayıcı ve sanat temelli nitel araştırmalarda; araştırma, sayısal verilerle değil; kültürel, tarihsel ve görsel verilerle ilgilenmektedir. Yani sanat eserleri, mitolojik figürler, toplumsal kavramlar ve kültürel imgeler yorumlanmakta; bu bağlamda da öznel deneyimler, anlamlar ve yorumlar ön plandadır. Araştırmada doküman analizi, gözlem ve göstergebilimsel çözümleme gibi teknikler tercih edilmiştir. Bu yöntemin kullanılma nedeni; Umay Ana figürünün çağdaş sanattaki temsillerini incelemek gibi anlam ve semboller üzerine kurulu bir araştırma olduğundan dolayı, sayısal veri yerine yorumlamaya dayalı bir yöntem seçilmiştir. Bu araştırmada betimsel yöntem ve tarama modeli tercih edilmiştir. Nitel araştırma yaklaşımıyla

yürütülen bu çalışmada, ele alınan olgu ya da olayın daha kapsamlı ve derinlikli biçimde anlaşılması amaçlanmıştır. Disiplinler arası bir yapıya sahip olan bu yaklaşım, araştırma konusuna bütüncül bir perspektiften bakma imkânı sağlamıştır. Seçilen sanatçılar ve eserleri, doğrudan Umay Ana, dişi figür, bereket, ana tanrıça, doğa, mitoloji, Türk kültürü gibi temaları işlemişlerdir. Belirlenen sanatçılar arasından Umay Ana ile doğrudan ilişkilendirilebilen görsel, tematik ya da kavramsal öğeler içeren eserler göstergebilimsel yöntem ile incelenmiştir.

Bu araştırmaya, Türk mitolojisi üzerine çalışmaları olan, 1923 ve 2025 yılları arasında yaşamış, en az bir kişisel sergi açmış, yazılı basında/sosyal medyada bilinirliği tanınırlığı olan ve bu yıllar arasında Türkiye'de çağdaş sanat alanında üretim yapan, Türk mitolojisindeki Umay Ana temasını veya sembollerini kullanan 53 sanatçı tespit edilmiştir. Ancak, sanatçıların Umay Ana'yı doğrudan ele almak yerine, çeşitli temalar aracılığıyla dolaylı olarak işledikleri ve mitolojik unsurları semboller üzerinden yorumladıkları gözlemlenmiştir.

Söz konusu sanatçılar şunlardır:

Cemal Tollu, Hakkı İzzet, Bedri Rahmi Eyüpoğlu, Cihat Burak, Nuri İyem, İbrahim Balaban, Neşet Günel, Fikret Oytam, Nuri Abaç, Erol Akyavaş, Gencay Kasapçı, Mehmet Gülerüz, Tomur Atagök, Mehmet Aksoy, Jale Yılmabaşar, Mustafa Plevneli, Süleyman Saim Tekcan, Can Göknül, Erol Deneç, Ergin İnan, Hasan Pekmezci, Ali Teoman Germaner, Hüsamettin Koçan, Balkan Naci İslimyeli, Özdemir Yemencioğlu, Faruk Atalayer, Ahmet Yaşar Serin, Aydın Ayan, Ahmet Yeşil, Recep Rauf Tuncer, Rahmi Aksungur, Mevlüt Akyıldız, Handan Börütçene, Mustafa Bulat, Hasan Kıran, Taner Ceylan, Teoman Südor, Mehmet Sağ, Havva Marta, Canan Şenol, Barış Bozok, Bülent Salderay, Ahmet Dalkıran, Mürüruvet Durak, Cihan Engin, Refik Anadol, Bartu Bölükbaşı.

Yapılan literatür taraması sonucunda, çağdaş Türk sanatı bağlamında Umay Ana temasını doğrudan ele alan eserlerin yalnızca Can Göknül, Mustafa Plevneli, Bülent Salderay, Barış Bozok, Cihan Engin ve Bartu Bölükbaşı'nın çalışmalarında tespit edilmiştir.. Bu sanatçıların eserleri, araştırmanın örneklemini oluşturmuş ve bulgular kısmında göstergebilimsel analiz

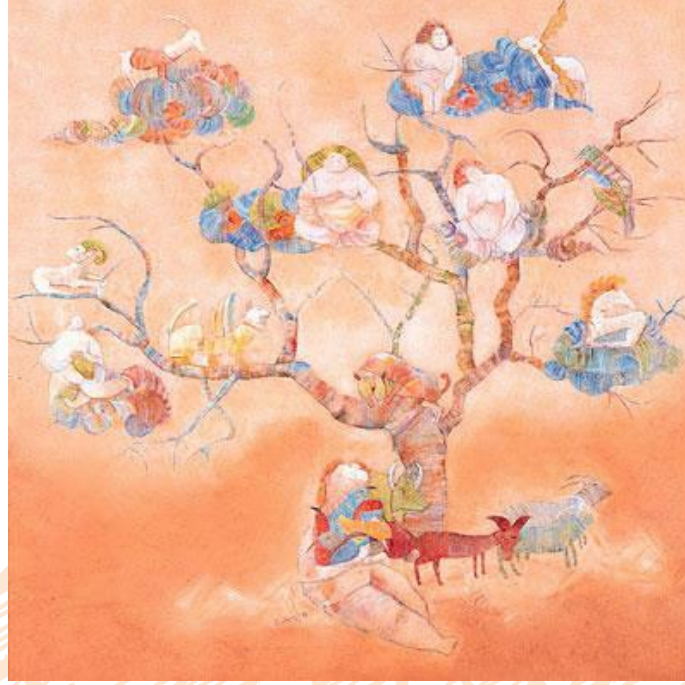
yöntemiyle incelenmiştir. Bunun dışında, araştırmanın kapsamı, alternatif teknikler konusunda atölye, kurs veya benzeri kurumlarda eğitim almış ya da kişisel çabalarıyla bu yöntemleri uygulayan sanatçıları içermemektedir. Araştırmada, Saussure ve Barthes'ın gösterge sistemleri temel alınarak eserlerin düz ve yan anlamları, kültürel referansları ve mitolojik çağrışımları analiz edilmiş; böylece mitolojik imgelerin çağdaş sanattaki yansımaları disiplinlerarası bir yaklaşımla değerlendirilmiştir.

7. BULGULAR

Bu çalışmada, Türk mitolojisinin özellikle Umay Ana figürü etrafında şekillenen sembolik ve kültürel anlamları incelenmiş; bu figürün çağdaş sanattaki yansımaları göstergebilimsel bir perspektifle değerlendirilmiştir. Bulgular, Umay Ana'nın yalnızca mitolojik bir karakter olarak değil, aynı zamanda toplumsal bellek, cinsiyet rolleri ve sanatsal yaratıcılığın önemli bir kaynağı olarak işlev gördüğünü ortaya koymaktadır.

Umay Ana, eski Türk inançlarında doğurganlık, bereket, koruyuculuk ve zaferin simgesi olarak merkezi bir konuma sahiptir. Hamile kadınlardan çocuklara, hayvan yavrularından savaşçılara kadar geniş bir koruma alanına sahip olan bu figür, ritüeller ve dualarla toplumsal yaşamın ayrılmaz parçası haline gelmiştir. Bu bağlamda Umay Ana, doğa, kadınlık ve annelik arasındaki ilişkileri temsil eden sembolik bir figür olarak sanatçılara ilham kaynağı olmuş; özellikle doğurganlık ve koruyuculuk özellikleri farklı biçimlerde sanat eserlerinde görselleştirilmiştir. Günümüz sanatçıları, Umay Ana'yı yaşam döngüsü, doğa ve toplumsal cinsiyet temalarıyla ilişkilendirerek yeniden yorumlamışlardır. Böylece, modern sanat uygulamalarında geleneksel ve çağdaş unsurlar arasında köprü işlevi üstlenmiştir. Çağdaş Türk sanatında Umay Ana temalı eserler sınırlı sayıda olsa da disiplinler arası üretimler (dijital sanat, performans sanatı vb.) bu mirasın yeniden yorumlanmasına katkıda bulunmaktadır.

Can GÖKNİL



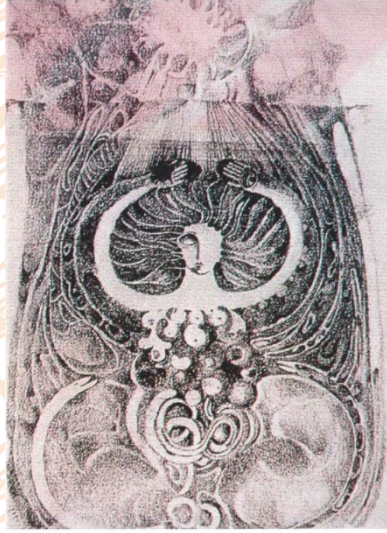
Görsel 1: Can Göknil, *Ak Ana ve Hayat Ağacı*, Tuval Üzerine Akrilik, 1997.

Eser Analizi

Bu eser, Türk mitolojisinde Umay Ana figürünün doğurganlık, bereket ve koruyuculuk nitelikleri bağlamında yorumlanabilecek sembollerle zenginleştirilmiştir. Kompozisyonun merkezinde yer alan hayat ağacı, Türk mitolojisinde evrenin düzenini ve yaşamın sürekliliğini temsil eder. Ağacın dallarına yerleştirilmiş kadın figürleri, Umay Ana'nın farklı tezahürlerini ve doğurganlıkla ilişkilendirilen çoklu koruyucu yönlerini işaret etmektedir. Bu figürlerin oturuş biçimleri ve dingin görünümleri, doğa ile uyumlu bir koruyuculuk ve besleyicilik simgesi olarak okunabilir. Eserde kullanılan sıcak tonlar; turuncu, pembe ve kırmızı doğurganlık, yaşam enerjisi ve bereketi vurgularken; soğuk tonlar mavi ve yeşil dengeyi, korumayı ve doğanın sürekliliğini simgeler. Bu renk karşıtlıkları, Umay Ana'nın hem koruyucu hem de üretken yönlerini bir arada sunmaktadır. Ağacın gövdesinden dallarına yayılan figürler,

kültürel bellekte Umay Ana'nın yalnızca bireyleri değil, tüm toplumu kapsayan koruyucu niteliğini görsel olarak yansıtır. Göstergibilimsel açıdan ağacın kökleri ve dalları, yaşamın döngüsünü ve kuşaklar arası aktarımı temsil eder. Hayvan figürleri ise doğayla kurulan bütüncül ilişkiye işaret ederek, Umay Ana'nın yalnızca insanlara değil, hayvanlara ve doğaya da koruyucu bir rol üstlendiğini göstermektedir. Böylece eser, geleneksel mitolojik anlamları modern estetikle yeniden yorumlayarak, Umay Ana'nın kültürel hafızadaki sürekliliğini çağdaş sanata taşımaktadır.

Mustafa Plevneli



Görsel 2: Mustafa Plevneli, *Ağaç Toprak Ana*, Kağıt Üzerine Kurşun Kalem, 25x20 cm, 1972.

Eserin Analizi

Bu eser, Türk mitolojisinde Umay Ana figürünün doğurganlık, bereket ve koruyuculuk nitelikleri üzerinden okunabilecek güçlü semboller barındırır. Kompozisyonun merkezinde yer alan kadın figürü, kollarını yukarıya doğru açarak evrenle bütünleşmiş bir koruyucu güç olarak betimlenmiştir. Gövdesinden çıkan yuvarlak ve spiral biçimler, doğurganlığı, yaşamın döngüsünü ve Umay Ana'nın doğa ile insan arasındaki bağ kurucu rolünü simgeler. Spiral

hareketler aynı zamanda sonsuzluğu ve sürekli yenilenmeyi işaret eder. Eserde ağırlıklı olarak kullanılan siyah-beyaz tonlar, mitolojik öğelerin kutsal ve zamansız doğasına vurgu yapar. Renk yerine kontrastın tercih edilmesi, figürün sembolik anlamını öne çıkararak izleyicinin dikkatini mitolojik katmanlara yönlendirir. Üst kısımdan aşağıya doğru yayılan ışınlar, Umay Ana'nın kutsal enerjisinin göksel bir kaynaktan yeryüzüne aktığını ima eder. Göstergebilimsel açıdan, merkezi figür yalnızca bireysel bir kadın temsili değil, toplumsal hafızada kadının doğa ile özdeşleşen üretkenliğini simgeler. Umay Ana, bu kompozisyonda hem doğumun hem de yaşamın sürekliliğinin koruyucusu olarak görünür kılınmıştır. Eser, mitolojik bir figürün modern sanat diliyle yeniden yorumlanarak kültürel belleğin görsel aktarımına katkı sağlamaktadır.

Bülent Salderay



Görsel 3: Bülent Salderay, *Uyanış*, Tuval Üzerine Akrilik, 80x80 cm, 2013.

Eserin Analizi

Bu eser, Türk mitolojisinde Umay Ana figürünü simgesel ve modern bir anlatımla yeniden yorumlamaktadır. Kompozisyonun merkezinde yer alan kadın figürü, Umay Ana'yı temsil ederken, başından yükselen kıvrımlı ve boynuz benzeri formlar hayat ağacını ve doğanın

döngüsünü çağrıştırmaktadır bu durum Umay Ana'nın evrenle olan bütünleştirici gücünü ve yaşamın sürekliliğini sembolize eder. Renk tercihleri de mitolojik anlamlarla ilişkilidir. Mavi ve yeşil tonları doğayı, gökyüzünü ve yaşamı simgelerken, kırmızı bereketi, doğurganlığı ve kutsal enerjiyi işaret eder. Siyah ve koyu tonların yoğunluğu ise figürün gizemli, koruyucu ve aynı zamanda ürkütücü yanına vurgu yapar. Göstergebilimsel açıdan bakıldığında, yüzün belirsizliği ve soyutlanmış hatları, Umay Ana'nın yalnızca bireysel bir figür değil, kültürel bellekte kolektif bir arketip olduğuna işaret eder. Başın etrafında organik bir şekilde açılan kıvrımlar, doğa ve insan yaşamı arasındaki döngüsel bağı görselleştirir. Eser, Umay Ana'yı mitolojik bir koruyucu olarak güncel sanat diliyle yeniden üretmekte ve geleneksel sembolleri çağdaş estetikle birleştirerek kültürel sürekliliğe katkı sağlamaktadır.

Barış Bozok



Görsel 4: Barış Bozok, *Umay Ana*, Karışık Teknik, 21x29 cm, 2022

Eserin Analizi

Eser, Türk mitolojisinde önemli bir figür olan Umay Ana bağlamında okunabilecek sembolik öğeler barındırmaktadır. Görselin merkezinde yer alan kadın figürü, doğurganlığı, bereketi ve

koruyucu anaç ruhu temsil eder. Umay Ana, özellikle çocukları, hamile kadınları, hayvan sürülerini koruyan Türk halkına zaferler veren önemli bir figürdür. Figürün ellerini beline koyması güç, dirayet ve koruyuculuk işaretidir. Eserin etrafını çevreleyen geometrik motifler ve parlak renkler, Türk halı ve kilim desenlerinin kültürel kodlarını yansıtır. Kırmızı, canlılık ve hayat enerjisini; mavi, gök ve ilahi güçle bağı; yeşil, doğa ve bereketi; sarı ise ışık ve yaşam kaynağını simgeler. Bu renklerin birlikteliği, Umay Ana'nın hem dünyevi hem de kozmik işlevini sembolleştirir. Göstergebilimsel açıdan düz anlamda görülen şey, etrafı renkli motiflerle çevrili bir kadın heykelidir. Yan anlamda bu figür, toplumsal hafızada ana arketipini ve koruyucu ruhu işaret eder. Mitolojik düzeyde ise Umay Ana, Türk mitolojisinde doğumun, bereketin ve yaşamın kaynağı olarak yorumlanır. Dolayısıyla eser, görsel bir anlatım yoluyla kültürel kimliğin en eski ve en derin sembollerinden birini yeniden üretmektedir.

Cihan Engin



Görsel 5: Cihan Engin, *Umay Ana*, Dijital Sanat, 2022.

Eserin Analizi

Figürün merkezde yer alışı, kollarını açarak göğe yükselen bir duruş sergilemesi, Umay Ana'nın gökle olan bağı ve koruyucu ruhunu simgeler. Kanatlar, Umay'ın ruhani varlığını, çocukları ve Türk halkını koruma gücünü; tacı ise onun kutsallığını ve ilahi otoritesini temsil eder. Renkler de altın ve gümüş tonlar kutsallık, saflık ve yüceliğe işaret ederken; mavi gök unsurunu, göksel kökeni; mor ise mistik bilgeliği simgeler. Arka plandaki çok renkli atmosfer, kozmik düzenin bütünlüğünü ve Umay'ın evrenle kurduğu dengeyi yansıtır. Göstergebilimsel açıdan düz anlamda bu, kanatlı ve taçlı bir kadın figürüdür. Yan anlamda ise ana tanrıça ve koruyucu ruh arketipini işaret eder. Mitolojik düzeyde, figür Umay Ana'nın doğurganlık, bereket ve koruma işlevini görselleştirir. Böylece sanatçı, modern dijital sanat teknikleriyle Türk mitolojisinin kadim sembollerini birleştirerek çağdaş bir yorum kazandırmıştır.

Bartu Bölükbaşı



Görsel 6: Bartu Bölükbaşı, *Ak Ana*, Dijital Sanat, 2022

Eserin Analizi

Bu görsel, Türk mitolojisinde Umay Ana figürünün sembolik bir yorumunu yansıtmaktadır. Göstergebilimsel açıdan ele alındığında, öncelikle renklerin anlamı dikkat çeker. Görselde hâkim olan mavi tonlar gökyüzünü, kutsallığı, huzuru ve koruyuculuğu temsil ederken; altın rengi ayrıntılar ilahi güç, bereket ve kutsallıkla ilişkilendirilmektedir. Arka planda yer alan dolunay, doğurganlık ve döngüsellik göstergesi olup Umay Ana'nın koruyucu ve yaşam verici yönünü güçlendirir. Kompozisyonda merkezde konumlanan kadın figürü, büyük ve ihtişamlı yapısıyla “ana” kimliğini öne çıkarır. Figürün giysilerindeki spiral ve ay sembolleri, yaşam döngüsünü ve Umay'ın göksel gücünü simgeler. Çevredeki kuş figürleri ruhun ve haberci varlıkların işareti olup, Umay Ana'nın doğa ve ruhlar dünyasıyla olan bağımlı yansıtır. Ön planda yerde yatan savaşılar ise Umay'ın koruyucu gücü karşısında hayat ve ölüm arasındaki dengeyi temsil eder. Sonuç olarak bu görsel, renk ve semboller aracılığıyla Umay Ana'nın Türk mitolojisindeki doğurganlık, koruyuculuk ve ilahi güç işlevlerini görünür kılmaktadır. Figürün büyüklüğü ve merkeziliği, onun toplumsal bellekteki kutsal “ana” rolünü vurgulayan en temel göstergedir.

8. SONUÇ

Bu çalışma Umay Ana figürünün Türk mitolojisindeki köklü sembolik konumunu ve çağdaş sanattaki yeniden yorumlarını merkeze almaktadır. Araştırmada, Umay Ana'nın doğurganlık, bereket, koruyuculuk ve kadın kimliğiyle ilişkilendirilen bir arketip olduğu, bu yönüyle hem toplumsal hafızada hem de sanatsal üretimlerde derin bir iz bıraktığı tespiti yapılmıştır.

Sanat tarihinde Umay Ana'nın sınırlı sayıda doğrudan temsil edilmesine karşın, onun sembolik unsurlarının farklı dönemlerde çeşitli sanatçılar tarafından işlendiği tespit edilmiştir. Cemal Tollu'nun Toprak Ana ve İbrahim Balaban'ın Bereket Ana eserleri, doğrudan Umay Ana'yı konu almasa da Anadolu kadınlarının üretkenliği üzerinden aynı mitolojik köklere göndermede bulunur. Bu bağlamda, Umay Ana yalnızca bir mitolojik figür değil, sanatçılar için üretkenlik,

doğa, toplumsal cinsiyet ve kimlik politikaları açısından evrensel anlamlar taşıyan bir ilham kaynağıdır.

Araştırmada göstergebilimsel yöntem kullanılarak 6 sanatçının eserleri incelenmiş, renk, biçim, kompozisyon, semboller ve mekânsal kurgular üzerinden çok katmanlı analizler yapılmıştır. Bulgular, sanatçıların Umay Ana'yı yalnızca geçmişe ait bir mitolojik karakter değil, çağdaş sorunlara yanıt veren dinamik bir figür olarak ele aldığını ortaya koymuştur. Bu bağlamda Umay Ana, kültürel kodların yeniden yorumlanması, sanat eğitimi süreçlerine aktarılması ve kimlik bilincinin güçlendirilmesi açısından kritik bir role sahiptir.

Umay Ana imgesi, Türk toplumsal bilincinde silinmez izler bırakan köklü bir arketiptir. Mitolojik kökenleri aşarak gündelik yaşam pratiklerinde yer edinen bu koruyucu figür, toplumsal cinsiyet kurgusunun oluşumunda belirleyici bir etkiye sahiptir. Kültürel kodlarımızın nesiller boyu aktarılmasında kilit rol oynayan bu kadim sembol, hem sanatsal ifadelerle yeniden canlandırılmayı hem de çok disiplinli akademik çalışmalarla çağdaş yorumlara kavuşturulmayı gerektiren bir değerler bütünüdür.

Anadolu insanının kendi kültürel mirasını aktarma sürecinde çeşitli güçlüklerle karşılaştığı, özellikle İslamiyet öncesi döneme ilişkin bilgi ve kökenlerin yeterince bilinmediği anlaşılmaktadır. Alan yazındaki çalışmalar, bu yetersizliğin özellikle görsel üretimlerde belirgin bir biçimde ortaya çıktığını göstermektedir. Umay Ana özelinde konuya yaklaşıldığında, derinlemesine yapılacak incelemelerin toplumsal farkındalığı artıracığı ve bu farkındalığın sanat eserlerine yansıtacağı öngörülmektedir. Böylelikle ortaya çıkacak sanatsal üretimler, kültürel aktarım sürecinde birer belge niteliği taşıyarak gelecek kuşaklara ulaşmada önemli katkılar sağlayacaktır. Bu nedenle, Umay Ana kültürüne yönelik araştırmaların ve sanatsal çalışmaların yoğunlaştırılması, Türk mitolojisinin özgün yapısından elde edilecek verilerin sanat alanında yeni açılımlara zemin oluşturmasına imkân tanıyacaktır.

KAYNAKÇA

- Bayat, F. (2021). Türk Mitolojik Sistemi 2. İstanbul: Ötüken Yayınları.
- Binici, D. (2024). Geleneksel Sanattan Çağdaş Sanata Kadın İmgesinin Yansımaları. Şırnak Üniversitesi, Şırnak.
- Çelik, D. (2022). Kadın Sanatçılar ve Mitolojik Figürler: Umay Ana Üzerine Bir İnceleme. Feminist Sanat Araştırmaları, 9(1), 22-39.
- Çoruhlu, Y. (2001). Türk Mitolojisinin Ana Hatları. İstanbul: Kabalcı Yayınevi.
- Çoruhlu, Y. (2002). Türk Mitolojisinin Ana Hatları. İstanbul: Kabalcı Yayınevi.
- Gögebakan, Y. (2013). Türk Mitolojisine Ait Unsurların Çağdaş Türk Sanatına Kaynaklık Etme Sorunu. Sanat ve Tasarım Dergisi, 1(12), 41-57. <https://doi.org/10.18603/std.94954>
- Güvenç, B. (1993). İnsan ve Kültür. Ankara: Remzi Kitapevi.
- Kafesoğlu, İ. (1996). Türk Milli Kültürü. İstanbul Ötüken Neşriyat Yayınları.
- Kahraman, M. (2020). Türk Mitolojisinde Temel İnançlar. Yıldırım Beyazıt Üniversitesi, Ankara.
- Kantarıcı, D. (2023). Türk Mitolojisindeki Figürlerin İncelenmesi ve Çini Sanatına Uyarlanmasında Yeni Tasarım Önerileri. Dokuz Eylül Üniversitesi, İzmir.
- Kızıldağ, H. (2019). Türk Mitolojisinin Teknolojik Güce ve Karaktere Etkisi:“Monster” Bilgisayar Modelleri. Motif Akademi Halkbilimi Dergisi, 12(28), 970-990. <https://doi.org/10.12981/mahder.644293>
- Mansuroğlu, A. (2018). Taner Ceylan’ın Altın Çağ Serisi Bağlamında Günümüz Resminde Mitolojik İmge Kullanımı. Mustafa Kemal Üniversitesi, Hatay.
- Özkan, M. (2018). Cumhuriyet Dönemi Türk Resminde Şaman Sembollerinin Görsel Çözömlenmeleri. Mersin Üniversitesi, Mersin.

Poul, J. (2005). Orta Asya'da Kutsal Bitkiler ve Hayvanlar. (Çev. A. Kazancıgil, L. Arslan). İstanbul: Kabalcı Yayınevi.

Saç K. Ç. (2019). Çağdaş Sanat ve Kimlik : Grayson Perry Eserleri Üzerinden Bir İnceleme. İnsan ve İnsan, 6(19), 63-77. <https://doi.org/10.29224/insanveinsan.407617>.

Savaş, M. (2022). Umay Ana'nın Çalı Kuşları Mitolojisi Yorumlarken. İstanbul: Çolpan Deneme Yayınları.

Taşgılı, A. (2015). Gök Tengrinin Çocukları, Avrasya Bozkırlarında İslam Öncesi Türk Tarihi. İstanbul: Bilge Kültür Sanat.

Yıldırım, R., Mingazova, L. (2020). Kazan Tatar Edebiyatında ve Sanatında Hoday/Umay Kuşunun "Dirilişi". TÜRK Uluslararası Dil, Edebiyat ve Halkbilimi Araştırmaları Dergisi, 8(22), 1-14.

GÖRSEL KAYNAKÇA

Görsel 1: <https://sanatveinsan.com/wp-content/uploads/2022/03/Can-Goknilin-Eserlerindeki-Samanist-Etkiler-Dajana-Sevil-Hacisuleymanoglu-Meliha-Yilmaz.pdf>. (Erişim Tarihi: 01.03.2022)

Görsel 2: <https://www.alifart.com/mustafa-pilevneli/> (Erişim Tarihi: 09.02.2023)

Görsel 3: Türk Mitolojisinden İzler. Gazi Üniversitesi Güzel Sanatlar Fakültesi Öğretim Elemanları Sergisi. s.31 – (27–28 Kasım 2013)

Görsel 4: Bozok, B. (2022). Umay Ana [Karışik teknik]. Çağdaş Türk sanatında Tanrıça Kibele ve Umay Ana (s. 175). Pearson Journal of Social Sciences & Humanities, 7(20), 167–179. <https://doi.org/10.46872/pj.579> (Erişim Tarihi: 15.08.2022)

Görsel 5: https://www.linkedin.com/posts/cihan-engin-8abb3a64_cihanengin-cihanengindigitalart-umayana-activity-6931705126176858112-8w7g/?originalSubdomain=tr (Erişim Tarihi: 12.11.2022)

Görsel 6: https://www.arkeolojisanat.com/shop/blog/turk-mitoloji-atlasi-bartu-bolukbasi-roportaji_3_1366703.html (Erişim Tarihi: 10.10.2023)