



Kastamonu Education Journal

September 2018 Volume:26 Issue:5

kefdergi.kastamonu.edu.tr

Türk Müziği Viyolonsel Eğitiminde Entonasyon Problemleri ve Sebepleri Intonation Problems, Reasons in Turkish Music Cello Education

Burcu AVCI AKBEL^a

^aYıldırım Beyazıt Üniversitesi, Türk Musikisi Devlet Konservatuvarı, Ankara, Türkiye

Öz

Bu araştırma, Türk Müziği viyolonsel öğretiminde karşılaşılan entonasyon problemlerinin nedenlerinin bulunması amacıyla oluşturulmuştur. Araştırma betimsel bir çalışma olup, literatür tarama ve görüşme yöntemleri kullanılmıştır. Araştırmanın sonucunda değerlendirmeye katılan tüm uzman kişilerce viyolonselde entonasyon konularında sıkıntı yaşandığı vurgulanmış, bu konunun yaşanma sebeplerine yönelik görüşler beyan edilmiştir.

Abstract

This research was done in order to find the reasons of the intonation problems on cello education in Turkish music. The research is a descriptive study in which literature review and interview methods are used. As a result of the research, it was emphasized that having problems on intonation in the cello, and opinions were expressed about reasons of this problems.

Anahtar Kelimeler

entonasyon
viyolonsel
viyolonsel öğretimi

Keywords

cello
cello education
intonation

Extended Summary

This research was done in order to find the reasons of the intonation problems that students have and revealing the solutions of those problems on cello education in Turkish Music.

There has been no study about intonation problems experienced on cello education in the Turkish Music in the literature. This research is very important to resolve this common problem according to the experts aspect in order to reach the right information through their experience as an initiative study.

The research is a descriptive study in which literature review and interview methods are used. A semi-structured interview form was prepared consisting of seven questions by researcher. These questions were asked to 11 lecturers in the interviews. The obtained data were analyzed using thematic content analysis method on MAXQDA 12 software.

As a result of the research, the causes of the intonation problems were grouped under the following factors: based on individual, educational, transition from tampere system to Turkish Music, instrument, criticism about Turkish Music system. The most emphasized factor on the reasons of intonation problems is individual factors, and the least emphasized theme is the instrument factors.

There are disagreements about the variation of the intonation problems according to the music genres. However, it is predominantly thought that the intonation problems in Turkish Music are experienced more than other types.

The suggestions of solving the intonation problems seen in the cello education were studied in two themes. The most emphasized theme is suggestions for individuals, and the least emphasized theme is suggestions to educational institutions and educators.

1. Giriş

Entonasyon, insan sesinin ya da herhangi bir çalgının, istenen perdeyi (ton) tam ya da tama yakın verebilmesidir (Sözer, 1986: 346). Entonasyon, müzik topluluğunda ton içinde çalabilme veya söyleyebilmedir. Bütün yaylı çalgılarda doğru entonasyonda çalma; doğru dinlemeye, teknik beceriye ve iyi bir çalgıya bağlıdır (Blanche, 1996: 14).

Müziyenlerdeki performans ile ilgili çalışmalarda, en önemli hususlardan biri ses algılama (pitch perception) ya da entonasyondur. Enstrümantistlerin genellikle hızlı şekilde arka arkaya gelen sesleri çalmaları gerekir. Bir notanın icracı tarafından doğru biçimde üretilme becerisi olarak tanımlanabilen doğru entonasyon, performans gelişimindeki en zorlayıcı noktalardan biridir (Chen et al, 2008: 493).

Entonasyon, müzikal performansta en önemli unsurlardan biridir. Amatör ya da profesyonel birçok icracıda performans esnasında entonasyon problemi yaşama kaygısı vardır. Doğru entonasyon, iyi müzik yapmanın gereklerinden biridir. Çalgı eğitiminde ve kulak eğitiminde entonasyon problemi, önemli bir sorun teşkil etmektedir. Entonasyon doğruluğunu sağlama sürecinde ilk aşama, entonasyon problemlerinin nedenlerini saptama olmalıdır.

Viyolonsel öğretimi sürecinde de entonasyon doğruluğunun sağlanması son derece önemlidir. Hangi müzik türünde eğitim veriliyor olunursa olunsun viyolonselde entonasyon problemleriyle karşılaşmakta, bu problemlerin sebepleri derinlemesine incelenmediği sürece bu soruna çözüm getirilememektedir. Bu süreçte karşılaşılan entonasyon sorunlarının aşılabilmesi, viyolonsel öğretimi için çok önemli bir adım olacaktır. Doğru bir entonasyon sağlanamadığı sürece, viyolonsel öğretiminin başarıyla sürdürülebilmesi pek olası değildir. Bir sanat eserinin temiz bir entonasyonla çalınması, sanatsal açıdan bir gerekliliktir. Viyolonsel eğitimi alanında entonasyon sorunlarının giderilebilmesi için viyolonsel öğretmenlerinin yaşanan problemler ve sebepleri hakkındaki görüşlerinin alınması gereklilik arz etmektedir. Bu araştırma, bu gerekliliğin yerine getirilmesine hizmet etmektedir.

Araştırmanın Amacı

Bu çalışma ile Türk Müziği viyolonsel eğitiminde karşılaşılan entonasyon problemlerini ve sebeplerini bulmak, öğrencilere viyolonsel eğitimleri süresince entonasyon problemiyle karşılaşmamaları ya da bu sorunları en aza indirgeyebilmeleri için çözüm önerileri getirmek amaçlanmaktadır.

Araştırmanın Problem Cümlesi

Viyolonsel eğitiminde karşılaşılan entonasyon problemleri ve sebepleri nelerdir?

2. Yöntem

Bu araştırma, Türk Müziği viyolonsel öğretiminde karşılaşılan entonasyon problemlerini, sebeplerini ve çözüm önerilerini ortaya çıkarmayı amaçlayan betimsel bir nitel çalışmadır. Bu çalışmada nitel araştırma yöntemlerinden mülakat (görüşme) tekniği kullanılmıştır.

Desen

Bu çalışmada olgubilim (fenomenoloji) deseni kullanılmıştır. Olgubilimsel çalışmalar, katılımcılar tarafından tanımlanan bir olgu hakkında araştırmacının insan deneyimlerini ortaya çıkarmak için uygulanan sorgulama stratejisidir (Creswell, 2007). Bu çalışmada fenomenolojinin seçim nedeni, entonasyon problemlerinin sebeplerini katılımcıların gerçek deneyimleri ile derinlemesine anlamaya çalışmaktır.

Çalışma Grubu

Bu çalışmada amaçlı örnekleme yöntemlerinden ölçüt örnekleme kullanılmıştır. Amaçlı örnekleme, zengin bilgiye sahip olduğu düşünülen durumların derinlemesine çalışılmasına olanak verir (Patton, 1990). Bu çalışmada çalışma grubunun seçiminde ölçüt olarak Türk Müziği konservatuvarından birinde çalışıyor olmak ve viyolonsel alanında öğretim veriyor olmak kriterleri belirlenmiştir. Araştırmanın çalışma grubunu Türkiye’de Türk Musikisi Devlet Konservatuvarlarında viyolonsel alanında eğitim veren öğretim elemanlarından görüşme yapmayı kabul eden on bir kişi oluşturmaktadır.

Görüşme Sorularının Hazırlanması

Bu araştırma için yapılan görüşmede yarı yapılandırılmış görüşme formu kullanılmıştır. Yarı yapılandırılmış görüşme, nitel veri toplamada sıklıkla kullanılır ve yapılandırılmış görüşmeden farklı olarak standartlaştırılmamış sorulardan oluşur. Araştırmacı, kesinleştirilmiş bir hipotezi test etmek yerine görüşmenin seyrine göre sorular ekleyerek ve çıkartarak

rak görüülen konu hakkındaki bakış açısını ortaya çıkarmaya çalışır (David & Sutton, 2004). Türk Müziği konservatu- arlarındaki öğretim elemanlarının görüşme soruları haricindeki deneyimlerini de keşfetmeye olanak vermesi açısından yarı yapılandırılmış görüşme formu kullanılmıştır. Görüşme formu uzman görüşleri doğrultusunda hazırlanmış yedi açık uçlu sorudan oluşmaktadır. Türkçe uzmanından görüş alınarak ifade hataları düzeltilmiş ve form son halini almıştır.

Verilerin Toplanması

Ortalama yirmi beş dakika süren görüşmelerde katılımcılara çalışmanın genel amacı doğrultusunda yarı yapılandırılmış açık uçlu yedi soru yöneltilmiştir. Görüşme öncesinde, katılımcılara konu ile ilgili kısa bir açıklama yapılmış ve görüşmenin ses kaydına alınacağı bilgisi verilmiştir. Ses kayıt cihazına kaydedilen görüşmeler daha sonra bilgisayar ortamına eksiksiz bir şekilde aktararak yazılı metin haline getirilmiştir.

Geçerlik ve Güvenirlik

Geçerlik ve güvenilirlik, araştırma sonuçlarının inandırıcılığını sağlamak (veya artırmak) için kullanılan en önemli iki ölçüttür. “Toplanan verilerin ayrıntılı olarak rapor edilmesi ve araştırmacının sonuçlara nasıl ulaştığını açıklaması nitel bir araştırmada geçerliğin önemli ölçütleri arasında yer almaktadır” (Yıldırım & Şimşek, 2005). Bu araştırmada güvenirliliğin sağlanması için, hazırlanan görüşme soruları ve yapılan kodlamaların doğruluk ve temsil düzeyi, müzik eğitimi ve araştırma teknikleri alanında uzman iki kişinin bilgisine ve değerlendirmesine sunulmuştur. Verilen değerlendirme sonuçlarına göre düzeltmeler yapılmış ve çalışma son halini almıştır.

Verilerin Dökümü ve Analizi

Verilerin analizinde nitel içerik analizi yöntemi kullanılmıştır. Cohen, Manion ve Morrison (2007)’a göre içerik analizi, eldeki yazılı bilgilerin temel içeriklerinin ve içerdikleri mesajların özetlenmesi ve belirtilmesi işlemi olarak da tanımlanmaktadır. Bu araştırmada içerik analizi tekniklerinden tematik analiz kullanılmıştır. Tematik analiz, tematik bir çerçeve oluşturma, bu çerçeveye göre verilerin analiz edilmesi ve elde edilen bulguların yorumlanması aşamalarından oluşmaktadır. Tematik analiz çerçevesinde, elde edilen veriler betimlenir, betimlenen veriler yorumlanır. Elde edilen bulgular arasında neden sonuç ilişkisi aranarak araştırmacı tarafından yorumlanır (Yıldırım & Şimşek, 2006). İçerik analizinde araştırmacılara yardımcı olacak bilgisayar programları mevcuttur. Bu araştırmanın analizinde MAXQDA 12 nitel analiz programı kullanılmıştır. Öncelikle ses kayıtları bire bir yazıya dökülmüş, elde edilen yazılı belgeler MAXQDA 12 programına yüklenmiştir. Görüşme yapılan kişilerin ifadeleri etiketlenmiş, etiketlenen veriler uzman görüşleri alınarak gruplandırılmış ve ilgili alanyazın ile karşılaştırarak yorumlanmıştır. Araştırmanın raporlaştırılması aşamasında görüşme yapılan öğretim elemanlarının kimlikleri gizli tutularak isimler K1, K2, K3 gibi numaralarla ifade edilmiştir.

3. Bulgular ve Yorumlar

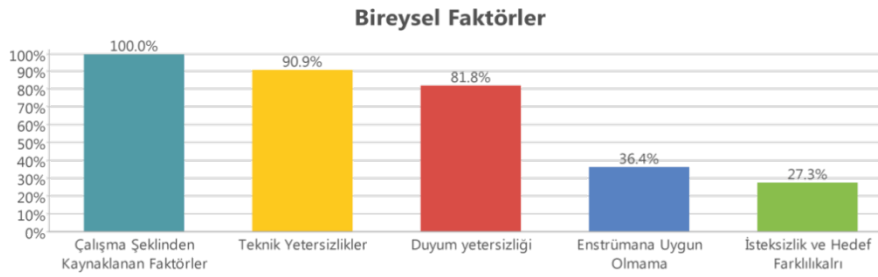
Viyolonsel Eğitiminde Öğrencilerde Karşılaşılan Entonasyon Problemlerinin Nedenleri

Araştırmanın birinci alt problemine yanıt bulmak için yapılan nitel içerik analizi sonucunda öğrencilerde karşılaşılan entonasyon problemlerinin nedenleri bireysel faktörler, eğitim kaynaklı faktörler, tampere sistemden Türk Müziğine geçiş, enstrüman kaynaklı faktörler, Türk Müziği sistemine yönelik eleştiriler temaları altında gruplanmıştır.

Entonasyon problemlerinin sebepleri üzerine en çok vurgu yapılan tema ‘bireysel faktörler’, en az vurgu yapılan tema ise ‘enstrüman kaynaklı faktörler’ olmuştur. ‘Bireysel faktörler’i, ‘Türk Müziğinin yapısal özelliklerinden kaynaklanan faktörler’, onu da ‘eğitim kaynaklı faktörler’ izlemektedir.

Bireysel Faktörler

Bu konuda görüş bildiren öğretim elemanlarının sayıları, görüşmeler süresince belirttikleri ifadeler ve sıklıkları açıkça ifade etmektedir ki, Türk Müziği viyolonsel icrasında yaşanan entonasyon problemleri büyük ölçüde bireysel faktörlerden kaynaklanmaktadır. Bireysel faktörler teması altında yer alan kategoriler ve kodlanma sayıları aşağıda verilmiştir:



Şekil 1. Bireysel Faktörler Teması Altında Yer Alan Kategorilerin Kodlanma Yüzdelere Göre Dağılımı

Tabloda ve grafikte de görüldüğü gibi bireysel faktörler içinde en çok çalışma şekline kaynaklanan faktörler entonasyonu etkilemektedir. Bunu teknik yetersizlikler ve duyum yetersizliği izlemektedir. En az etkiyi ise isteksizlik ve hedef farklılıklarının gösterdiği düşünülmektedir.

Çalışma Şekline Kaynaklanan Faktörler

Çalışma Süresinin Yetersizliği

Çalışma grubundaki yedi kişi öğrencilerin çalışma sürelerinin yetersiz olduğunu ve bu durumun entonasyon problemlerine yol açtığını belirtmişlerdir. Görüş bildiren diğer tüm hocalarla benzer fikirlere sahip olan K6, “Bazen enstrümanına günde 5-6 saat zaman ayıran öğrenciler çıkıyor. Bunlarda daha az problem yaşıyoruz. Öğrencilerin çalışma sürelerine bağlıyorum bu aksaklıkları” ifadesini kullanarak çalışma süresinin yetersiz oluşunun entonasyon problemleri üzerindeki etkisine dikkat çekmiştir.

Türk Müziği Dinleme Eksikliği

Çalışma grubundan yedi kişi, ‘Türk Müziği dinleme eksikliğinin entonasyon sorunlarına sebep olduğu’ şeklinde fikir beyan etmişlerdir. K6, “Çocuk çok fazla Türk Müziği dinlemiyorsa, neyin nasıl basılacağına, o duyduya sahip değilse doğru olmayan sesler çıkıyor ortaya” şeklinde görüş beyan etmiştir. Görüş bildiren kişiler, genel olarak K6 ile benzer şekilde düşünmektedirler. Farklı olarak K10 özellikle Türk müziği dinleme alışkanlıklarına sahip öğrencilerin çoğunlukla viyolonsel çalmayı tercih etmediğine dikkat çekerek farklı bir noktaya temas etmiştir.

Hatalı Çalışma

Çalışma grubundan beş kişi hatalı çalışmanın entonasyon problemlerine sebep olduğunu düşünmektedirler. Bazı öğretim elemanları ‘hatalı çalışma’, ‘yanlış çalışma tekniği’ şeklinde ifadeler kullanmışlar ve hatalı çalışmanın ne olduğuna dair ayrıntıya girmemişlerdir. Bazı öğretim elemanları ise hatalı çalışma başlığı altında; eserlerin seslendirilmesinde sonuca ulaşmak için acele edilmesi, hataların düzeltilmeden çalışılması, akortsuz çalışılmasına vurgu yapmışlardır.

Eşlikli Çalışma Eksikliği

Çalışma grubundan üç kişi eşlikli çalışma eksikliğine dikkat çekmiştir. Bazı öğretim elemanları eşlikli çalışma olmadığı için entonasyon problemleri yaşanıyor olabileceğine, bazıları ise yaşanan entonasyon problemlerinin eşlikli çalışma ile çözülebileceğine değinmişlerdir.

Duyum Yetersizliği

Çalışma grubundaki sekiz kişi görüşme süresince çok defa duyum yetersizliğinin entonasyon problemleri üzerindeki etkisine vurgu yapmışlardır. Bireysel Faktörler içinde çok fazla vurgu yapılan ve üzerinde durulan ifadelerden biridir.

Çalışma grubunu oluşturan kişilerin çoğu, kötü ses çıkarmanın ve entonasyon sorunlarının işitselliğin dozajıyla ilgili olduğu görüşünü savunmaktadır. Entonasyon problemleri ile karşılaşılması için perdesiz enstrüman çalan kişilerin işitme becerilerinin yüksek olması gerektiğini, hatta kulak işitme seviyelerinin ortalamasının üstünde olmasının gerektiğini belirtmişlerdir.

K7, “Kulağının iyi olmaması, ent. sorunlarındaki en büyük faktör. Yetenekli bir insansa ve kulağı iyiyse, teknik olmasa da size viyolonselde o sesleri verebiliyor. Ama kulağı iyi olmayan ve çok yetenekli olmayan biri, çok fazla çalışsa da o sesleri veremiyor. O yüzden yetenek en önemlisi” ifadeleri ile duyumun önemine vurgu yapmıştır.

K2, “Türk Müziği konservatuarlar çerçevesinde düşünürsem, entonasyon, kulak derecesi ile doğru orantı bence. Sınav kriterleri de incelenebilir. Perdesiz çalmadaki kulak becerisinin, işitme becerisinin daha iyi olması gerekiyor. Biz

üç ses iki ses ve ezgi hafızası soruyoruz konservatuara alınırken. Acaba bu daha zorlanabilir mi, İtme seviyesi daha da zorlanabilir mi?” ifadeleri ile alınan öğrencilerde gözlenen duyum yetersizliğinin çözümüne yönelik önerilerde bulunmuştur.

Teknik Yetersizlikler

Çalışma grubundaki sekiz kişi görüşme süresince çok defa teknik yetersizliklerin entonasyon problemleri üzerindeki etkisine vurgu yapmışlardır. Görüşme yapılan öğretim üyeleri teknik yetersizlikleri belirtirken sağ el- sol el ve daha ziyade duruş-tutuş problemlerinden bahsetmişler, bu anlamda yapılan hataların entonasyonu kötü anlamda etkilediğini belirtmişlerdir.

Sağ El- Sol El Problemleri

K10, Sağ ve sol elin kullanımı kapsamında genel motor davranışların öğrencilerde gelişmemiş olması ve makamsal seslendirmede verimsiz pozisyon kullanma alışkanlıklarının entonasyon sorunlarına yol açtığını belirtmiştir. K1 ise Türk Müziğinde sağ elde çok büyük problem yaşanmadığından, sol elda daha çok problem yaşandığından ve bu problemlerin entonasyon sıkıntısı yarattığından bahsetmiştir.

Duruş –Tutuş Bozukluğu

K7, “Entonasyon problemlerini şu şekilde değerlendiriyorum: Elin pozisyonunun doğru şekilde oturmaması ile alakalı. Yani mesela makamına göre çaldırırken öğrenciye, dörtlü beşlilerle çok büyük bir alakası var. Bazı dörtlü beşlilerin basılma şekli dar, bazı dörtlü ve beşlilerde ise parmağın biraz daha aşağıya çekilerek basılması gerekiyor. Yoksa asla o parmakların konumundan, insanın elinin ve kolunun ergonomik yapısından dolayı o sesler tam net şekilde gelmiyor. Bunu ben bu şekilde tespit ettim. Ve bunu öğrencilerime uyguladığımda daha iyi şekilde sonuçlar alıyorum” ifadeleri ile duruş tutuşun doğru entonasyonu elde etmedeki önemine vurgu yapmıştır. K1 ve K9 ise, duruş tutuşun başlangıç aşamasında çok daha önemli olduğunu, doğru entonasyonu elde ettikten sonraki aşamalarda rahat edildiği şekilde çalınabileceğini belirtmiştir.

İsteksizlik ve Hedef Farklılıkları

Çalışma grubundan üç kişi entonasyon problemlerinin, öğrencilerin isteksizliklerinden ve hedef farklılıklarından da kaynaklanabileceğini savunmuşlardır.

Hedef Farklılıkları

Bu konuda görüş bildiren kişiler, bazı öğrencilerin hedeflerinin öğretmenlik olduğundan ve hedefleri doğrultusunda yol aldıklarından dolayısıyla da viyolonselde yaşadıkları entonasyon problemlerini çözmek için yeterince gayret sarf etmediklerinden bahsetmişlerdir. K6 ise “Çocuk sazını seviyorsa, çalmak istiyorsa çalışıyor. Ama eğer hedefi olursa daha çok çalışır ve belki daha farklı sonuçlar elde edebiliriz” ifadesi ile bazı öğrencilerin hedefi dahi olmadığına işaret etmektedir.

İsteksizlik

Bu konuda görüş bildiren öğretim elemanları, öğrencilerin yeterli çalışma imkânlarına sahip oldukları hâlde çalışma konusundaki isteksizliklerine vurgu yapmışlardır. İsteksizliğin çalışmama, yeterli çalışmama, Türk Müziği dinlememe gibi diğer faktörlere etki ettiğini ve dolayısıyla entonasyon problemlerine vesile olduğu belirtilmiştir.

Enstrümana Uygun Olmama

Çalışma grubundan dört kişi, entonasyon problemlerinin, öğrencinin enstrümana uygun olmamasından da kaynaklanabileceğini savunmuştur. Enstrümana uygun olmama teması, öğrencinin fiziksel yapısının enstrümanı çalmaya uygun olmaması ve çocuğun el yapısının enstrümanı çalmaya uygun olmaması olarak iki kategoride değerlendirilmiştir.

Fiziksel Uygunluk

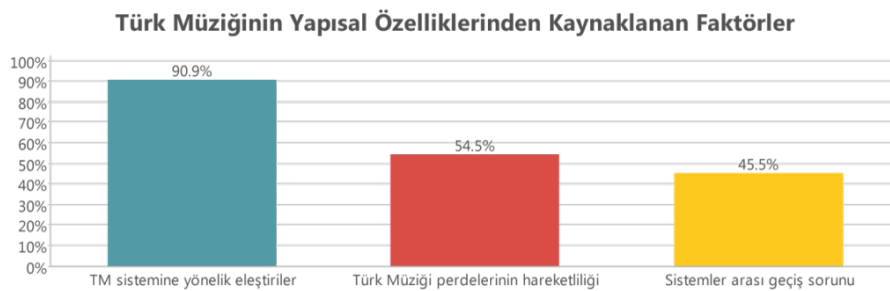
K4, “Parmak sıkıntısı oluyor, parmağı uygun değilse sen istediğin kadar uğraş öğrenciyle, olmuyor. Açık pozisyonlarda “hocam açamıyorum, olmuyor ” diyorlar” ifadeleri ile fiziksel uygunluğun temiz ses basmadaki önemine vurgu yapmaktadır. Buna karşın K7, “Parmakların küçük olması ya da vücut proporsiyonu entonasyon ile ilgili değil bence. Batı konservatuarlarında da parmakları uzun olmayan sanatçılar var ama icra edebiliyorlar. Bunla alakalı değil, Türk Müziği için meşk ile, yoğunlaşmayla alakalı” ifadeleri ile bu fikre karşı çıkmaktadır.

El Becerisi Eksikliği

Bu konuda fikir beyan eden diğer öğretim elemanlarıyla benzer düşüncelere sahip olan K2'ye göre öğrencinin sahip olması gereken vasıflar, “Öğrenmiş olduğu Batı Müziği tekniğini esnetme yeteneğine sahip olmalı ve Türk Müziği perdelerini basabilmeli. Si'yi bazen 3cm aralıkta, bazen de 5 cm aralıkta basacak, TM böyle bir müzik. O yüzden el beceresi önemli. Öğrencinin vücut motoru dediğimiz, el melekesi dediğimiz her insanın bir pratikliği vardır ya parmağındaki hünerdir. Duyduğunu eline, tekniğine yansıtabilme becerisidir bu” şeklindedir.

2. Türk Müziğinin Yapısal Özelliklerinden Kaynaklanan Faktörler

Bu araştırmada, Türk Müziği viyolonsel icrasında yaşanan entonasyon problemlerinin sebepleri arasında Türk Müziğinin yapısal özelliklerinden kaynaklanan faktörler, bireysel faktörlerden sonra ikinci sırada yer almaktadır. Bunu bu konuda görüş bildiren öğretim elemanlarının sayıları ve görüşmeler süresince belirttikleri ifadeler ve sıklıkları açıkça ifade etmektedir.



Şekil 2. Türk Müziğinin Yapısal Özelliklerinden Kaynaklanan Faktörler Teması Altında Yer Alan Kategorilerin Kodlanma Yüzdelerine Göre Dağılımı

Türk Müziği Sistemine Yönelik Eleştiriler

Türk Müziği sistemine yönelik eleştiriler kategorisi altı kod hâlinde incelenmiştir. Görüşme yapılan kişilerin yaptıkları atıflara ve önemlendirme durumlarına göre bu kodlar en çok bahsedilen ve önemlendirilenden en aza doğru bir sıralama hâlinde aşağıda açıklanmıştır.

Türk Müziğinin Zor Oluşu

Çalışma grubundan sekiz kişi bu konuda görüş bildirmiştir. Türk Müziğinin kulağa dayalı oluşundan, makamsal dizgelerden oluşmasından, geleneksel icra tavırlarından, komalı sesleri çokça içermesinden, perdelerinin hareketliliğinden, zamanla ve dinlemeyle geliştirilebilecek bir müzik türü olduğundan bahsedilmiş; bu sebeplerden dolayı zor bir müzik türü olarak tanımlanmıştır.

İcra ve Duyuş Farklılıkları

Çalışma grubundan dört kişi bu konuda görüş bildirmiştir. K7 Türk Müziğinde tavır konusuna değinmiş ve “Türk Müziğinde makamların kendine göre bazı tavır ve üslup özellikleri var. Önemli olan bu tavırdır. Bu tavır farklılığından dolayı makama göre icra etme, o geçkileri o çeşnileri en iyi şekilde hissettirebilme durumundan doğan farklar var. Her makamın kendine göre icra şekli var. Gerektiği şekilde icra edilmediğinde taksim, o makama benzemediği için o tadı veremiyor” ifadelerini kullanmıştır. Bu ifade ile K7, tavır farklılıklarından dolayı icra farklılıkları olduğundan, bunun da entonasyon problemlerine sebep olduğundan bahsetmiştir. K4 ise “Kulağa göre ve duyum şekliyle gidildiği için 4 komalık fa sesi yani Eviç perdesini çocuk sana göre doğru basıyor ama başkasına göre yanlış basıyor gibi geliyor.” ifadelerini kullanarak duyum farklılıklarının entonasyon problemlerine sebep olabildiğini savunmuştur. K3 ise, “Entonasyon konusu büyük bir sorun. Profesyoneller arasında da bir sorun. Herkesin kendi anlayışı, kendi baskıları giriyor, tam bir karanbol oluşmaya başlıyor. Türk müziği TRT ya da korolarda çok sazla çalınıyor, ortalama bir ses elde ediliyor. Ama tek tek entonasyonlarına baktığın zaman hepsinin bozuk da olsa ortalama bir ses elde ediliyor. Benim gördüğüm bu” ifadeleriyle entonasyon sorununun profesyoneller arasında da icra ve duyuş farklılıklarından dolayı hala bir sorun olduğuna işaret ediyor.

Uygulama Esnekliği

Uygulama esnekliği ile uygulamada katı kuralların olmayışı kastedilmektedir. Bu konuda üç kişi görüş bildirmiştir. K9 bu konuda “Buselik makamında si natürel 3 ile basıyor, boş telden do alıyor. Kimi de siye 1. Parmakla gidiyor. Do

2, re 4. Parmakla alıyor. Yani 3. Pozisyona aşağıya iniyor. Kullanım şekline göre değişiyor. Ben böyle daha rahatım, ben böyle daha iyiyim diyor. TM de batı gibi katı kurallar yok, rahatlık var. Kurallarımız olmadığı için bir methodumuz olamıyor ve entonasyon sorunları yaşıyoruz” ifadelerini kullanmıştır.

Nazariyat-Seslendirme Farklılıkları

Çalışma grubundan iki kişi bu konuda görüş bildirmiştir. K6, “Türk müziği duygusunu farklı bir duygu. Kağıt üzerinde yazılanlar çizilenler, Türk Müziğini çalmak için bazen yeterli olamayabiliyor. İstenilen duyumu elde edemiyoruz, entonasyon problemi çıkıyor ortaya. Hüzzam makamını çalarken kağıt üzerinde yazan 4 koma mi bemol, 4 koma fa diyiz olarak gördüğünü basarsa başka bir şey çıkıyor ortaya” sözleriyle bu konuda yaşanan sıkıntıları belirtmiştir.

Anlatılma Zorluğu

Çalışma grubundan iki kişi bu konuda görüş bildirmiştir. K3, “Batı müziğinde enstrüman çalan birine bunu anlattığın zaman doğru çaldırabiliyorsan, o zaman doğru yapıyorsun demektir. Ama böyle içinden geldiği gibi, “Si biraz dik” gibi sözler sarfediyorsan o zaman bu bir karambol demektir” sözleriyle Türk Müziğinin anlatılma zorluğunun entonasyon üzerindeki olumsuz etkisinden bahsetmiştir.

Türk Müziğinin Bir Dönem Yasaklanması

Bu konuda K3 “Türk Müziği belli bir dönem eğitimi yasaklanmış bir müzik maalesef. Cumhuriyet dönemine geçerken eğitimi yasaklanmış. Eğitim mecraları kapatılınca kulaktan kulağa dönmüş. Ama eskiden meşk usulü yapılıyordu. Sonrasında Türk Müziğinin eğitiminin yasaklanması ve Türk Müziğine TRT’de yayın yasağının gelmesi gibi durumlar sebebiyle bu müzik gazinolarda yaşamaya başladı. Gazino kültüründe ise seyirlik insanlar -fiziği güzel ya da ilginç insanlar- devreye girdi. Bu kişiler şarkı söyledi, onlar da bilinçsizdi. Tekke kültürleri yok, meşk kültürleri yok, hocaları yok, vb. Bu süreçte Türk Müziği eğitim olmadan, ticari olarak sürdürüldü ve şekil değiştirdi, piyasa müziği olarak. Ondan sonra da bu müzik yetersiz gelmeye başladı insanlara hitap etmek konusunda. Sonra da arabesk kültürü başladı, insanlara hitap etmek üzere. O zaman da Türk Müziği akademik temele oturmadan askıda kaldı. Çok az insanın bu müziği bildiği, dinlediği ve anladığı dünyada el değmemiş bir mücevher gibi kenarda duruyor” ifadelerini kullanmıştır.

Türk Müziği Perdelerinin Hareketliliği

Görüşme yapılan kişiler arasından beş kişi Türk Müziği perdelerinin hareketliliğinin entonasyon problemlerine sebep olduğunu belirtmiştir.

Makama Göre Perde Değişimleri

Görüşme yapılan kişilerden üçü, makama göre perde değişimlerinin doğru yapılamamasından dolayı doğru ses elde etme problemleri yaşandığından söz etmiştir. K3, “Mesela o cümle Hüzzam sesi gerektiriyorsa hüzzam mib, oluyor, Karcıgar diyorsa başka, Segâh diyorsa başka, Hicaz diyorsa başka, Nihavend diyorsa başka oluyor. O yüzden o cümleyi anında analiz etmesi gerekiyor. Anında o cümlelerin hangi makam olacağını analiz edebilmesi gerekiyor. Bu da her zaman mümkün olmuyor” ifadesi ile makama göre perde değişimlerinden ve bu değişimlerin fark edilememesinden doğan entonasyon problemlerinden bahsetmiştir.

Seyre Göre Perde Değişimleri

Görüşme yapılan kişilerden üçü ise Türk Müziğinde bazı seslerde çıkıcı melodilerde tizleşme, inici melodilerde pestleşme eğilimi görüldüğü bilgisini vererek, bu bilginin doğru kullanılmamasının entonasyon problemlerine sebep olabildiğini belirtmişlerdir.

Döneme Göre Perde Değişimleri

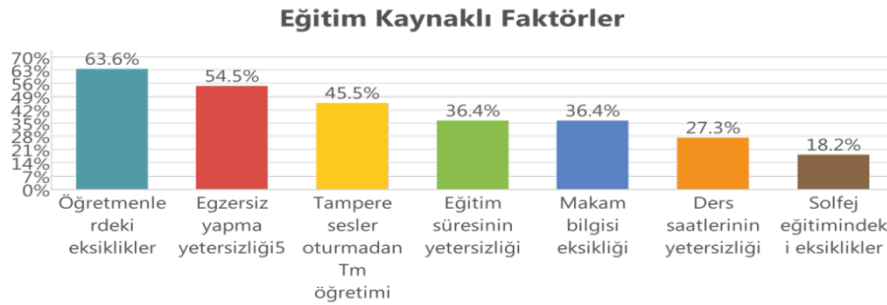
Bu konuda K3, “Makamın yapıldığı döneme göre de baskılar farklılık gösteriyor. Mesela bundan 500 yıl öncesinin bir eseriye aynı makam başka türlü baskı, yeni dönem eseriye başka türlü baskı gerektiriyor. Dede Efendi, İtri ile Avni Anıl çalmak aynı baskılarla olamaz. Ali Ufki çalarken makam ve tavır bambaşkadır. Sorunun gerçeği, en doğrusu bu” ifadelerini kullanmıştır.

Sistemler Arası Geçiş Sorunu

Çalışma grubundan beş kişi sistemler arası geçiş sorununun entonasyon sorunları üzerindeki etkisine değinmiştir. Görüşme yapılan on bir öğretim elemanından dokuzu Türk Müziğinde viyolonsel eğitimine enstrümanda yeterli teknik altyapıyı sağlamak adına –Türk Müziğinde viyolonsel metodu bulunmadığından dolayı- Batı Müziği metotları ile başlamaktadır. Bu başlık altında daha çok tampere sistemden Türk Müziği eğitimine geçişte yaşanan problemlere ve

bunun yanı sıra viyolonselde anahtarlar arası geçişte yaşanan problemlere değinilmiştir. K2, “Tm perdelerini duyuyor ama uygulayamıyorsa bir geçiş sorunu yaşıyor olabilir (tampere ile başladığımız sistemden geçemiyor olabilir). Batıdan geçişte elinin alıştığı açıklıkları bozmayabilir” ifadelerini kullanırken K9, öğrencilerin anahtarlar arası kafa karışıklığı yaşadığından ve bunun entonasyon sorunları yarattığından bahsetmiştir.

Eğitim Kaynaklı Faktörler



Şekil 3. Eğitim Kaynaklı Faktörler Teması Altında Yer Alan Kategorilerin Kodlanma Yüzdelere Göre Dağılımı

Eğitim kaynaklı faktörler teması yedi kategoride incelenmiştir. Bu kategoriler en çok kodlanandan en az kodlanana doğru aşağıda sıralanmış ve açıklanmıştır.

Öğretmenlerdeki Eksiklikler

Bu konuda yedi öğretim elemanı görüş belirtmiştir. Öğretmenlerdeki eksiklikler başlığı altında Eğitimde bireyin özelliklerine uygun bir yöntem tercih edilmeyip tek tipçi bir yaklaşım sergilenmesi, seviyeye uygun eser verilmemesi, öğretmenlerin teknik ya da müzikal yetersizlikleri, hiç teknik çalıştırmaksızın sadece usta-çırak ilişkisine bağlı kalınarak eğitim verilmesi, öğretmenlerin eserleri örneklendirmemesi, öğrenciyle yeterince tekrar yapılamaması, öğrenciye yeterince vakit ayrılamaması, vb. gibi ifadeler kullanılmıştır. Bu ve bu gibi öğretmen eksikliklerinin ya da yetersizliklerinin öğrencide entonasyon ve bu gibi pek çok probleme sebep olduğundan bahsedilmiştir.

Egzersiz Yapma Yetersizliği

Bu konuda altı kişi görüş belirtmiştir. Görüş belirten tüm öğretim elemanları egzersiz yapma yetersizliğinin entonasyon problemlerine sebep olduğunu ifade etmişlerdir. Bu kişilerden üçü, Türk Müziğinde viyolonsel etütlerinin az oluşunu eleştirmiş, bu durumun Türk Müziği viyolonsel icrasında entonasyon problemlerine sebep olabileceği görüşünü savunmuştur. K7 ve K11 ise Türk Müziğinde viyolonsel etütlerine ihtiyaç olmadığını, tekniği oturtmak için Batı Müziği metotlarının yeterli olduğunu savunmuşlardır.

Eğitim Süresinin Yetersizliği

Bu konuda dört kişi eğitim süresinin yetersiz olduğu şeklinde görüş bildirmiştir. Konuyla ilgili görüşlerini K3, “Çok uzun süreler sürer bu eğitim. Konservatuar süresince öğrenilemez bu müzik. Zaman içinde oturacak bir müzik bu müzik” şeklinde ifade etmiştir. K6 ise “Bence Zaman çok kısıtlı. Çocuğa bir şey öğretirken zaman konusunda çok sıkıntı yaşıyoruz. 4 yıllık eğitimde hem viyolonseli sıfırdan çalmayı öğrenmesi hem de Türk Müziğini öğrenmesi çok zor oluyor. Bu yüzden entonasyon problemleri 4. sınıfa kadar devam edebiliyor” ifadelerini kullanmıştır. Diğer öğretim elemanları da benzer görüşler belirtmişler, bu durumda Türk Müziği viyolonsel eğitiminde entonasyon problemlerinin tam anlamıyla çözülebilmesi için öğrencilere biraz zaman tanınması gerektiğinden bahsetmişlerdir.

Tampere Sesler Oturmadan Türk Müziği Öğretimi

Bu konuda beş öğretim elemanı görüş bildirmiştir. Bu kişilerin tümü, viyolonsel eğitiminde tampere seslerin oturması gerektiğini, yarım ve tam ses aralıklarının öğretimi tamamlandıktan sonra Türk müziği viyolonsel eğitimine geçilmesi gerektiğini belirtmişlerdir. Örneğin K2, “Viyolonsel metot anlamında çok geniş bir edebiyata sahip. Oradan yola çıkılarak öğrenci ilk olarak batı ile başlamalı ve doğru ses çıkarabilme tekniğini aşmalı. Önce tampere sistemi kusursuzca halletmeli, doğru bastıktan sonra komalı basmaya başlamalı” ifadelerini kullanmıştır. Fakat viyolonselde tampere sesler oturtulurken diğer tarafta Türk Müziği makam öğretiminin devam etmesinin, kulak dolgunluğu ve zaman kazanma açılarından faydalı olacağı görüşü savunulmaktadır.

Makam Bilgisi Eksikliği

Bu konuda dört öğretim elemanı görüş bildirmiştir. K4 konuyla ilgili olarak “Türk müziğinde yaşanan sorunlar,

öğrencinin komalı seslerde yanlış ses basması, makama ayak uyduramaması, makamı hissetmemesi, hissetmediği için de o duyguyu, o tınıyı verememesi ve yanlış sese yönelmesi şeklinde gerçekleşiyor” ifadelerini kullanmıştır. K2 ise, “Makamların seslerini sindiremedikleri için çalamıyorlar” ifadesiyle makam bilgisi eksikliğinin Türk Müziğinin viyolonselde doğru icrasını olumsuz yönde etkilediğini belirtmiştir. Diğer kişiler de benzer görüşler iletilmişlerdir.

Ders Saatlerinin Yetersizliği

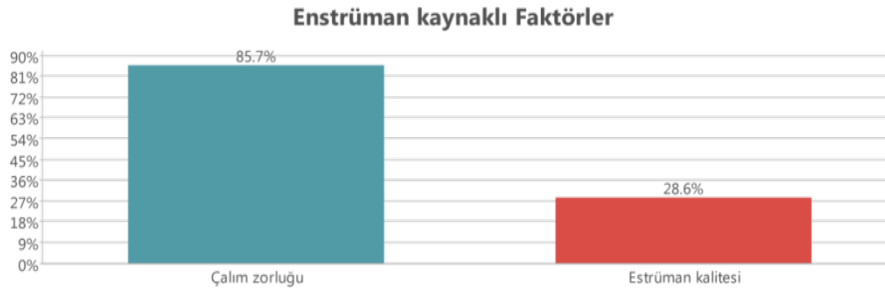
Görüşme yapılan kişilerden üçü, ders saatlerinin yetersiz oluşuna vurgu yapmış, bu durumun doğru entonasyonun sağlanmasına olumsuz yönde etki ettiğini ileri sürmüştür. K2 ders saatlerinin az olduğunu düşünmekle beraber enstrümanın müziğe hizmet etmesi gerektiği düşüncesinden yola çıkarak Türk Müziği konservatuarlarında viyolonsel değil Türk Müziği ağırlıklı bir eğitim verildiğinden bahsetmiştir. K4 ise ders saatlerini yetersiz bulmakta, haftada altı saat viyolonsel eğitiminin yeterli olacağını düşünmektedir.

Solfej Eğitimindeki Eksiklikler

Bu konuda iki öğretim elemanı görüş belirtmiştir. K2 ve K10, entonasyon problemlerinin sebeplerinin başında kulak eğitimi yetersizliğinin geldiğini ifade etmişlerdir.

Enstrüman Kaynaklı Faktörler

Enstrüman kaynaklı faktörler teması, viyolonsel için çalım zorluğu ve enstrüman kalitesi olmak üzere iki kategoride incelenmiştir.



Şekil 4. Enstrüman Kaynaklı Faktörler Teması Altında Yer Alan Kategorilerin Kodlanma Yüzdelerine Göre Dağılımı

Çalım Zorluğu

Çalım zorluğu, enstrüman kaynaklı faktörler arasında en çok üzerinde durulan konu olmuştur. Viyolonsel enstrümanının çalım zorluğu konusunda altı kişi görüş bildirmiştir. Çalım zorluğu kategorisi de kendi içinde üç kod halinde incelenmiştir.

Transpoze Çalım Zorlukları

Görüşme yapılan kişilerden beşi, transpoze çalım zorluklarından ve bunun entonasyon sorunlarına neden olabileceğinden bahsetmiştir. Örneğin bu konuda K1, “Türk Müziği viyolonseli düşünerek yapılmamış bir müzik, daha doğrusu enstrümanlar düşünülmemiş. Türk Müziğinde enstrümanları çalış itibariyle 4 ses, 5 ses 1 ses yerinden gibi transpoze çalım var. Türk Müziğini Türk Müziği enstrümanlarıyla yerinden çalıyorsanız size gayet rahat gelir. Viyolonselde ise her zaman bir problem vardır. Geniş hacimli bir saz olduğu için, perdelerinin aralıkları geniş olduğu için her zaman bir sorun vardır. Viyolonsel Türk müziği sazı olmadığı için Türk Müziği entonasyonunda, pozisyonlar ve duyumda sorun yaşıyoruz. Tranpozeler viyolonsel ters geliyor” ifadelerini kullanmıştır.

Perdesiz Enstrüman Oluşu

K5 konuyla ilgili olarak, “Perdesiz enstrümanlarda zaten birliktelik sağlamak zor. Bu bir tek viyolonselde özgü bir şey de değil. Kemanda da var, klasik kemençede de var” ifadesi ile perdesiz enstrümanlarda yaşanan entonasyon problemlerine vurgu yapmıştır. K4 de perdesiz enstrüman olduğu için viyolonselde yaşanan zorlukların altını çizirken K9 viyolonselden önce perdesiz enstrüman çalanların gizil öğrenme ile doğru ses algılarının oluştuğunu, dolayısıyla daha az entonasyon hataları yaptıklarını ifade etmiştir.

Makamsal Çalım Zorlukları

Bu konuda K9, “Batı müziğinde 1. Pozisyon, 2. Pozisyon 3. Pozisyon ve 4. Pozisyonunda çello var olduğundan beri

pozisyonlar bellidir. Türk Müziğinde pozisyonlar farklı, çok daha komplike ve zor” ifadelerini kullanmıştır. K2 ise viyolonselde makamsal çalım zorlukları olduğunu belirtmekte, fakat bu zorlukların duyduğunu basma dinamiğini öğrenerek, enstrümanı müziğe uyarlama yoluyla aşılabileceğini belirtmektedir.

Enstrüman Kalitesi

Bu faktör, görüşme yapılan öğretim üyeleri arasında fazla önemlendirilmemiştir. Sadece K8, “Enstrüman önemli faktör entonasyonda, klavyenin yumuşaklığı, tellerin kalitesi önemli” ifadesini kullanmıştır. K1 ise bu konunun artık çok da önemli olmadığını ve eskiye oranla çok daha kolay çözülebilir bir mesele olduğunu belirtmiştir.

4. Tartışma ve Sonuç

Dikici (2014) tarafından yapılan “Viyolonsel eğitiminde Karşılaşılan entonasyon problemlerinin çözümüne yönelik yöntemlere ilişkin öğrenci görüşleri” adlı çalışmada viyolonsel eğitimindeki entonasyon problemlerinin çözümüne yönelik olarak 14 adet anket sorusu hazırlanmış ve örneklem grubuna uygulanmıştır. Elde edilen veriler istatistiki olarak değerlendirilmiş; eserleri form bilgisine dikkat ederek çalmanın, düzenli çalışmanın, eşlikli çalışmanın, kaliteli enstrüman kullanmanın, doğru duruş ve tutuşun, birlikte çalmanın entonasyona olumlu yönde etki edeceği sonucuna ulaşılmıştır.

Angı ve Birer (2013) tarafından yapılan “Keman öğretiminde karşılaşılan entonasyon problemleri ve çözüm önerileri” adlı çalışmada konuya ilişkin anket hazırlanmış ve çalışma grubunu oluşturan öğretim elemanlarına uygulanmıştır. Anket sonuçlarından elde edilen veriler entonasyon olgusuyla keman öğretimi arasında doğrusal bir ilişki olduğu doğrulanmıştır. Entonasyon kavramının öğrenciye anlatımı, iyi çalgı kullanımı, doğru tutuş, doğru akort, eşlikli çalma, yardımcı enstrüman kullanımı gibi unsurların entonasyon hatalarını aza indirmede faydalı olacağı belirtilmiştir.

Topoğlu (2010), tarafından yapılan “Viyolonsel çalışma sürecinde eşlikli parmak açma çalışmalarının viyolonsel öğrencilerinin entonasyon, özdüzenleme ve derse ilişkin görüşleri üzerindeki etkileri” adlı doktora tezinde beş öğrenci ile bir dönem boyunca çalışılmıştır. Bu çalışmada eşlikli parmak açma çalışmalarının entonasyon hatalarını azalttığı sonucuna ulaşılmıştır.

Yukarıdaki çalışmalarda bu sorunun giderilmesine yönelik olarak öğrenci görüşlerine yer verilmiş, eşlikli çalışmaların entonasyon üzerindeki etkisi araştırılmıştır. Entonasyon sorunlarının sebepleri ya da bu sorunun çözümüne ilişkin önerilerin bu konuda eğitim veren öğretim elemanlarından öğrenilmesinin, bu sorunu çözümedeki birinci adım olduğu düşünülmektedir. Ayrıca, Türk Müziği viyolonsel eğitiminde yaşanan entonasyon problemlerine yönelik bir araştırmaya rastlanamamıştır. Bu çalışma, bu eksikliklerin giderilmesine katkı sağlayabilmek amacıyla yapılmıştır.

Bu çalışmada Türk Müziği viyolonsel icrasında entonasyon problemlerinin salt viyolonsel çalışmakla çözülemeyeceği, bunun makam bilgisi, dinleme, vb.. birçok unsurla alakalı olduğu sonucu ortaya çıkmıştır. Viyolonsel eğitiminde öğrencilerde karşılaşılan entonasyon problemlerinin nedenleri dört tema hâlinde incelenmiştir. Entonasyon problemlerinin sebepleri üzerine en çok kodlanan ve önemlendirilen tema ‘bireysel faktörler’ olmuştur. Bunu sırasıyla ‘Türk Müziğinin yapısal özelliklerinden kaynaklanan faktörler’, ‘eğitim kaynaklı faktörler’ ve ‘enstrüman kaynaklı faktörler’ izlemiştir. Bu veriler, entonasyon problemlerinin oluşma sebepleri arasında en büyük etkiyi bireysel faktörlerin yarattığını göstermektedir. Bireysel faktörler teması da kendi içinde beş kategoriye ayrılmıştır. Bu kategorilerden en çok ‘çalışma şekline kaynaklanan faktörler’ entonasyonu etkilemektedir. Bunu ‘teknik yetersizlikler’, ‘duyum yetersizliği’, ‘enstrümana uygun olmama’, ‘isteksizlik ve hedef farklılıkları’ kategorileri izlemektedir.

Türk Müziğinin yapısal özelliklerinden kaynaklanan faktörler teması ise kendi içinde üç kategoriye ayrılmıştır. Bu tema altında ‘Türk Müziği sistemine yönelik eleştiriler’ en çok kodlanan, dolayısıyla entonasyonu en çok etkilediği düşünülen kategoridir. Bunu sırasıyla ‘Türk Müziği perdelerinin hareketliliği’ ve ‘sistemler arası geçiş sorunu’ kategorileri izlemektedir.

Eğitim kaynaklı faktörler teması kendi içinde yedi kategoriye ayrılmıştır. Bunlar en çok kodlandıktan en az doğru ‘öğretmenlerdeki eksiklikler’, ‘egzersiz yapma eksikliği’, ‘tampere sesler oturmadan Türk Müziği öğretimi’, ‘eğitim süresinin yetersizliği’, ‘makam bilgisi eksikliği’, ‘ders saatlerinin yetersizliği’ ve ‘solfej eğitimindeki eksiklikler’dir. Bu durumda ‘eğitim kaynaklı faktörler’ teması altında entonasyonu en çok etkilediği düşünülen kategori ‘öğretmenlerdeki eksiklikler’, en az etkilediği düşünülen kategori ise ‘solfej eğitimindeki eksiklikler’dir.

Enstrüman kaynaklı faktörler teması kendi içinde iki kategoriye ayrılmıştır. Bu tema altında ‘çalım zorluğu’ kategorisinin entonasyonu ‘enstrüman kalitesi’ kategorisine göre çok daha fazla etkilediği düşünülmektedir.

5. Kaynakça

- Angı, Ç.E., & Birer, A.R.H. (2013). Keman Öğretiminde Karşılaşılan Entonasyon Problemleri ve Çözüm Önerileri. *Sanat Eğitimi Dergisi*, 1(2), 48-69.
- Aşık, A. (2015). *Keman Eğitiminde Dizi Çalışmalarının Öğrencilerin Entonasyon ve Pozisyon Değiştirme Becerileri Üzerindeki Etkisi*. (Basılmamış Yüksek Lisans Tezi). Mehmet Akif Ersoy Üniversitesi Eğitim Bilimleri Enstitüsü, Burdur.
- Birer, A. R., (2010). *Makamsal Müzikleri Dinlemenin Entonasyona Etkisi*, (Basılmamış Doktora Tezi). Gazi Üniversitesi Eğitim Bilimleri Enstitüsü, Ankara.
- Blanche, L.S. (1996). *Selected Etudes for the Development of String Quartet Technique: An Annotated Compilation*. (Unpublished Doctoral dissertation). Columbia University.
- Chen, J., Woollacot, M. H., Pologe, S., Moore, G.P. (2008). Pitch and Space Maps of Skilled Cellists: Accuracy, Variability, and Error Correction. National Library of Medicine, 188.
- Cohen, L., Manion, L., & Morrison, K. (2007). *Research Methods In Education* (6th ed.). New York, NY: Routledge.
- Creswell, J. W. (2007). *Qualitative inquiry and research design: Choosing among five approaches*, (2nd. Ed). Thousands Oaks, CA: Sage Publishers.
- David, M. & Sutton C. D. (2004). *Social Research The Basics*. London, Sage
- Dikici, M. M. (2014). *Viylonsel Eğitiminde Karşılaşılan Entonasyon Probleminin Çözümüne Yönelik Yöntemlere İlişkin Öğrenci Görüşleri*, (Yüksek Lisans Tezi). Pamukkale Üniversitesi Eğitim Bilimleri Enstitüsü, Denizli.
- Özgülven, İ.E.(1980). Görüşme İlke ve Teknikleri. Ankara, İleri Matbaası.
- Sencer, Y., & Yakut Irmak. (1984). *Toplumbilimlerinde Yöntem*. İstanbul, Say Kitap Pazarlama.
- Patton, M. (1990). *Qualitative evaluation and research method*. Beverly Hills, CA: Sage Publications.
- Sözer, V. (1986). *Müzik ve Müzisyenler Ansiklopedisi*. C: 1. İstanbul, Remzi Kitabevi.
- Tarkum, E. (2006). Entonsyon Açısından Keman Öğretimi. *Trakya Üniversitesi Sosyal Bilimler Dergisi*, 8(2), s.121-126.
- Tavukçuoğlu, C. (2002). *Bilimsel Araştırma Yöntemleri ve Proje Hazırlama, Değerlendirme Kılavuzu*. Ankara, Kara Harp Okulu Basım Evi.
- Topoğlu, O. (2010). *Viylonsel Çalışma Sürecinde Eşlikli Parmak Açma Çalışmalarının Viylonsel Öğrencilerinin Entonasyon, Özdüzenleme ve Derse İlişkin Görüşleri Üzerindeki Etkileri*, (Basılmamış Doktora Tezi). Dokuz Eylül Üniversitesi Eğitim Bilimleri Enstitüsü, İzmir.
- Türnüklü, A.(2000). Eğitimbilim Araştırmalarında Etkin Olarak Kullanılabilecek Nitel Bir Araştırma Tekniği: Görüşme. *Kuram ve Uygulamada Eğitim Yönetimi Dergisi*. Sayı:24. Ankara, Pegem Yayıncılık.
- Yıldırım, A. ve Şimşek, H. (2005). *Sosyal Bilimlerde Nitel Araştırma Yöntemleri*. Ankara, Seçkin Yayıncılık.
- Yıldırım, A., ve Şimşek, H. (2006). *Sosyal Bilimlerde Nitel Araştırma Yöntemleri 2*. baskı. Ankara, Seçkin Yayıncılık.