

Türkiye’de Gri Evliliklerin Demografik Analizi

Şükrü TÜRKÖZ
Niğde Ömer Halisdemir Üniversitesi
sukruturkoz@ohu.edu.tr
ORCID ID: 0000-0001-6185-3785

Araştırma Makalesi

DOI: 10.31592/aeusbed.1802367

Geliş Tarihi: 13.10.2025

Revize Tarihi: 28.01.2026

Kabul Tarihi:16.02.2026

Atf Bilgisi

Türköz, Ş. (2026). Türkiye’de gri evliliklerin demografik analizi. *Ahi Evran Üniversitesi Sosyal Bilimler Enstitüsü Dergisi*, 12(Özel Sayı), 278-297.

ÖZ

Bu çalışma, Türkiye’de orta yaş sonrası bireylerin gerçekleştirdikleri evlilikleri demografik açıdan incelemeyi amaçlamaktadır. Çalışmada öncelikle yaşlanmayla birlikte saçların grileşmesi metaforundan esinlenilerek orta yaş sonrası (50 yaş ve üzeri) bireylerin gerçekleştirdiği evlilikleri tanımlamak üzere “gri evlilik” kavramının kullanılması önerilmektedir. Bu kavramsal öneri üzerine inşa edilen ve doküman analizi yöntemiyle hazırlanan çalışmada, Türkiye İstatistik Kurumu’nun (TÜİK) 2001-2024 dönemine ait evlenme istatistiklerinden yararlanılmıştır. Çalışma kapsamında Türkiye’de gri evliliklerin demografik eğilimleri cinsiyet, yaş grupları, eşin evlenmeden önceki medeni durumu ve iller düzeyindeki değişkenlere göre analiz edilmiştir. Bulgular, Türkiye’de genel evlenme oranlarında son yirmi beş yılda belirgin bir düşüşe işaret ederken gri evliliklerin sayısında ve genel evlilikler içerisindeki oranında istikrarlı bir artış yaşandığını göstermektedir. Verilere göre Türkiye’de gri evlilikler ağırlıklı olarak “yeniden evlenme” şeklinde gerçekleşmektedir. Bu bakımdan büyük oranda daha önce evlilik deneyimi yaşamış bireyler çoğunlukla boşanma veya eş kaybı sonrasında gri evlilik gerçekleştirmektedir. Demografik analizlerde, gri evliliklerin 50-59 yaş aralığında yoğunlaştığı ve erkeklerin tüm yaş gruplarında kadınlara oranla daha yüksek düzeyde temsil edildiği görülmektedir. Bununla birlikte, erkeklerin yaş ilerledikçe evlenme eğilimlerini daha uzun süre korudukları, kadınlarda ise 60 yaş sonrasında evliliklerin oldukça azaldığı anlaşılmaktadır. Ayrıca, erkeklerin çoğunlukla boşanmış veya hiç evlenmemiş kadınlarla, orta yaş sonrası kadınların ise özellikle boşanmış erkeklerle evlenmeye daha fazla eğilimli oldukları tespit edilmiştir. Son olarak Türkiye’de gri evliliklerin en yoğun görüldüğü iller çoğunlukla Ege, Marmara ve Akdeniz bölgelerinde yer alırken en düşük gri evlilik oranları Doğu ve Güneydoğu Anadolu bölgelerinde bulunan illerde tespit edilmiştir.

Anahtar Kelimeler: Gri evlilik, orta yaş sonrası evlilikler, yeniden evlenme.

Demographic Analysis of Gray Marriages in Türkiye

ABSTRACT

This study aims to examine the marriages of post-middle-aged individuals in Türkiye from a demographic perspective. In the study, it is proposed to use the concept of “gray marriage” to describe marriages performed by individuals after 50 years and over, inspired by the metaphor of graying of hair with aging. The study, which was prepared with the document analysis method, marriage statistics of the Turkish Statistical Institute (TUIK) for the period 2001-2024 were used. In the study, the demographic trends of gray marriages in Türkiye were analyzed according to variables at the level of gender, age groups, marital status of the spouse before marriage and provinces. The findings indicate a significant decrease in general marriage rates in Türkiye in the last twenty-five years, while there has been a steady increase in the number of gray marriages and their proportion in general marriages. According to the data, gray marriages in Türkiye are predominantly in the form of “remarriage”. Individuals who have had previous marriage experience have a gray marriage after divorce or loss of a spouse. It is seen that gray marriages are concentrated in the 50-59 age range and men are represented at a higher level than women in all age groups. It is understood that men maintain their tendency to marry longer as they get older, while marriages decrease considerably after the age of 60 for women. In addition, it has been determined that men are more likely to marry divorced or never married women, and women are more likely to marry divorced men. Finally, the provinces with the highest gray marriages in Türkiye are mostly located in the Aegean, Marmara and Mediterranean regions, while the lowest gray marriage rates were found in the provinces in the Eastern and Southeastern Anatolia regions.

Keywords: Gray marriage, later-life marriages, remarriage.

Giriş

Evlilik, bütün toplumlar açısından evrensel ve merkezi bir kurum olarak değerlendirilmekte; sevgi, biyolojik ihtiyaçlar ve toplumsal istikrar için gerekli bir çerçeve sağlamaktadır (Koçyiğit Özyiğit, 2017; Arthur, 2021). Sosyolojik olarak evlilik, toplumsal anlamda üreme ve çocuk

yetiştirmeyi destekleyen yeni aileler kurarken ekonomik, sosyal, kültürel, biyolojik ve duygusal hedefleri yerine getiren kalıcı bir bağ olarak da tanımlanmaktadır (Uprety, 2024). Kişisel ilişkiler ile toplumsal işlevleri bütünleştiren evlilik aynı zamanda aile yapılarının ve kültürel normların şekillenmesinde belirleyici bir rol üstlenmektedir (Ökten, 2025). Bazı araştırmalar (Bk. Waite ve Gallagher, 2000; Sprey, 2001) evli bireylerin evli olmayanlara kıyasla genellikle daha mutlu, daha sağlıklı ve ekonomik olarak daha iyi durumda olduklarını göstermektedir. Bununla birlikte, evlilik kurumu üzerine çeşitli tartışmalar da mevcuttur. Bu anlamda özellikle Batı toplumlarında gerçekleştirilen bazı çalışmalar (Bk. Sprey, 2001; Furstenberg, Harris, Pesando ve Reed, 2020) evlilik olgusu temelinde modern tek eşlilik anlayışının çözülmekte olduğunu ileri sürmektedir. Öte yandan, Türkiye’de evlilik ve aileye yönelik tutumları inceleyen güncel araştırmalar (Baş ve Cengiz, 2018; Keldal, 2021) ise, bireylerin evlilik ve aile kurumuna hâlen yüksek düzeyde önem atfettiğini ve geleneksel cinsiyet rollerinin toplumsal alanda kabul görmeye devam ettiğini göstermektedir. Ancak, Türkiye’de evlilik biçimleri ve evlilik kurumuna atfedilen önem kültürel değerler, sosyo-ekonomik koşullar ve kırsal-kentsel yaşam farklılıklarına bağlı olarak çeşitlilik göstermektedir (Sezen, 2005).

Ulusal literatürde, Türkiye’de evlilik olgusuna yaş temelinde yaklaşan çalışmaların büyük ölçüde erken yaşta evlilikler (Tuğrul, 2018; Suveren ve Turan, 2022) veya zorla evlendirme pratikleri (Taş, 2020; Çelebi ve Piyal, 2022) üzerinde yoğunlaştığı görülmektedir. Buna karşılık, orta yaş ve sonrasındaki evliliklerin sosyolojik, psikolojik ve demografik boyutlarına ilgi görece sınırlı kalmıştır. Hem uluslararası literatüre (Coleman, Ganong ve Fine, 2000; Calasanti ve Kiecolt, 2007; Crowley, 2019) hem de TÜİK (2025) evlenme verilerine göre orta yaş sonrası evliliklerin önemli bir bölümünü daha önce evlilik deneyimi olan bireylerin gerçekleştirdiği görülmektedir. Literatürdeki erken dönem çalışmalarda da bu evlilikler çoğunlukla “yeniden evlenme” kavramı çerçevesinde ele alınmış; özellikle yeniden evlenmenin nedenleri ve sonuçları üzerinde durulmuştur (Cherlin, 1978; Weingarten, 1980; Coleman vd., 2000). Evlilik olgusu hakkındaki literatüre mütevazı bir katkı sağlamayı ve bu bağlamda orta yaş sonrası evliliklerin demografik olarak incelemesini amaçlayan bu çalışmada öncelikle geç/ileri yaşta evlenme olgusunun özellikleri incelenecek, sonrasında da orta yaş sonrası evliliklerin büyük kısmını oluşturan yeniden evlenme olgusu üzerinde durulacaktır. Ardından spesifik olarak 50 yaş ve üzeri bireylerin gerçekleştirdikleri evlilikleri tanımlamak için kullanılması tarafımızca önerilen ve orta yaş sonrası evliliklere özgü yeni ve farklı bir kavramsallaştırma imkânı sunan “gri evlilik” kavramı tartışılacaktır. Bu anlamda ilgili kısımda gri evlilik kavramının kapsam ve içeriği hakkında kuramsal açıklamalar detaylı olarak yapılacaktır. Araştırmanın yöntem ve bulgular kısımlarında ise, Türkiye’de gri evlilik olgusu TÜİK’in sunduğu dönemsel veriler bağlamında ele alınarak, bu evliliklere ilişkin demografik göstergeler ışığında analiz edilecektir.

Geç Yaşta Evlilik Dinamikleri

Evlilik olgusu incelemelerinde son yıllarda öne çıkan alanlardan birisi de geç/ileri yaşta evliliklerdir. Geç yaşta yapılan evlilikler, erken yaşta yapılan evliliklerle mukayese edildiğinde dikkat çekici bazı özellikler göstermektedir. Bu bağlamda evlilikte yaş farkı özellikle ileri yaşlarda belirginleşmekte ve hem kadınların hem de erkeklerin 30 yaşına kıyasla 50 yaşında kendilerinden daha yaşlı partnerlerle evlenme olasılıklarının arttığı gözlemlenmektedir (Bytheway, 1981). Bu anlamda ileri yaşlarda yeniden evlenme giderek yaygınlaşmakta ve birçok birey açısından uygulanabilir bir seçenek olarak görülmektedir. Bazı araştırmalar (Johnson, 1985; Pienta, Hayward ve Jenkins, 2000; Walker ve Luszcz, 2009) geç yaşta çiftlerin genellikle yüksek evlilik memnuniyeti yaşadıklarını ve eşlerin özellikle sağlık sorunları yaşadıklarında birbirlerine önemli oranda destek sağladığını belirtmektedir. Bununla birlikte, yaşlılık döneminde evlilik olgusu üzerine yapılan başka araştırmalar, bu döneme özgü çeşitli örüntüleri ve zorlukları da ortaya koymaktadır (Henry, Miller ve Giarrusso, 2005; Gündoğdu ve Bulut, 2022; Ahir, 2024). Bu anlamda geç yaşta evlilikler hamilelik, kariyer öncelikleri ve aile sorumlulukları gibi faktörlerden kaynaklanan çeşitli yapısal ve psikososyal zorlukları da beraberinde getirebilmektedir. Diğer taraftan, ileri yaşlarda ilişkiler yalnızca evlilikle sınırlı olmayıp, birlikte yaşama, flört ve farklı ilişki biçimlerini de içermekte ve birçok yaşlı yetişkin için fiziksel yakınlık ve cinsellik ileri yaşlarda dahi ilişkilerde önemli bir unsur olarak kalmaya devam etmektedir (Calasanti ve Kiecolt, 2007).

Yaşlı yetişkinler arasında gerçekleşen evliliklerde, eşlerin evlenmeden önceki medeni durumu (Hiç evlenmemiş, dul veya boşanmış olma vb.) noktasındaki cinsiyet farkı da dikkat çekicidir. Bu farklılık, büyük ölçüde erkeklerin kadınlara kıyasla daha yüksek oranda yeniden evlenmelerinden kaynaklanmaktadır. Dolayısıyla erkekler, yeniden evlilik yoluyla istatistiksel olarak dul ya da boşanmış kategorisinden çıkarken, kadınlar bu kategoride daha uzun süre kalmaktadır (Bograd ve Spilka, 1996). Carr’a (2015) göre özellikle boşanmış veya dul kadınların yeniden evlenme ihtimallerinin erkeklere kıyasla düşük olması, potansiyel eş bulma konusunda karşılaşılan sınırlılıklardan ileri gelmektedir. Örneğin, Amerika Birleşik Devletleri’nde 65 yaş ve üzeri nüfusta her bir erkeğe karşılık 1,5 kadın düşerken, 85 yaş üzerinde bu oran üç kadının üzerine çıkmaktadır (Federal Interagency Forum on Aging-Related Statistics, 2013’ten akt. Carr, 2015). Bu demografik gerçeklik, dul ya da boşanmış kadınların yeniden evlenme olasılıklarını istemeleri durumunda bile sınırlamaktadır. Buna ek olarak, kültürel normlar erkeklerin kendilerinden daha genç kadınlarla evlenmelerini teşvik etmektedir (Carr, 2015).

Geç yaşta evliliklerin bireyler üzerindeki etkileri de çok boyutludur (Henry vd., 2005; Jensen ve Rauer, 2015; Ahir, 2024). Bu kapsamda doğurganlık kapasitesinin azalması, sağlık sorunlarının artması, ebeveynlik için gereken enerji düzeyinin düşmesi ve finansal sorumlulukların emeklilik planlarıyla çakışması önemli yapısal sorunlar olarak öne çıkmaktadır (Henry vd., 2005). Ayrıca boşanma riskinde artış, oturmuş alışkanlıkların uyum süreçlerini zorlaştırması ve eş zamanlı olarak yaşlanan ebeveynlere bakım sorumluluğunun yüklenmesi bu evlilikleri daha karmaşık hâle getirmektedir (Jensen ve Rauer, 2015). Sosyal ve duygusal açıdan ise aynı yaş grubunda evli çift ve ebeveyn sayısının azlığı, ileri yaşta evlenen bireylerin destek ağlarını zayıflatabilmektedir (Gierveld vd., 2009). Davranışsal düzeyde ise yerleşik rutinler, partnere karşı bağımsız olma isteğinin güçlenmesi ve esneklikten uzak iletişim tarzları gibi hususlar eşler arasında uyum sorunlarına yol açabilmektedir (Ahir, 2024). Özetle ileri yaşta evliliklerin yalnızca bireysel tercihlerle değil sağlık, demografi, toplumsal cinsiyet rolleri ve kültürel normlarla da yakından ilişkili olduğu ifade edilebilir. Bu bağlamda geç/ileri yaşta evlilikler toplumsal normların getirdiği cinsiyet eşitsizlikleri ve demografik koşulların etkileşimiyle şekillenen çok boyutlu bir olgu olarak değerlendirilmelidir.

Geç yaşta evliliklerin büyük çoğunluğunu oluşturan ve genellikle boşanma veya eş kaybı sonrasında gerçekleştirilen yeniden evlenme işlemleri, modern toplumlarda giderek yaygınlaşan bir olgu olarak dikkat çekmektedir. Konuyla ilgili araştırmalar, eşi ölen veya boşanmış bireyler arasında yeniden evlenme oranlarının son dönemlerde ciddi oranda artış gösterdiğini ortaya koymaktadır (Coleman vd., 2000; Çobanoğlu ve Tek, 2021; Ayadi, Fatehizade ve Etemadi, 2025). Yeniden evliliklerde cinsiyet farklılıkları belirgin olup, erkekler kadınlara kıyasla daha yüksek oranda yeniden evlenmekte, ayrıca yeniden evlenme oranları etnik ve kültürel gruplar arasında değişiklik göstermektedir (Coleman vd., 2000). Yeniden evlilikler başlangıçta bazı uyum güçlükleri barındırsa da bireylerin zaman içinde ilk evliliklerine benzer bir refah düzeyi ve rol uyumuna ulaşabildikleri görülmektedir (Weingarten, 1980). Ancak bu evlilikler, özellikle üvey çocukların varlığı nedeniyle kendine özgü zorluklar barındırmaktadır (Ahir, 2024). Bazı araştırmalar (Coleman vd., 2000; Cherlin, 1978) ergen üvey çocukların her iki biyolojik ebeveyniyle yaşayan akranlarına kıyasla daha fazla davranışsal sorun sergilediklerini göstermektedir. Bu bağlamda, yeniden evlenmenin aile yapısı açısından “eksik kurumsallaşmış” bir yapı arz ettiği, dolayısıyla standart aile modellerinden farklı olarak belirli sorunlarla karşı karşıya kaldığı ileri sürülmektedir. Yeniden evliliklerde boşanma oranlarının ilk evliliklere kıyasla daha yüksek olması da bu kurumsallaşma eksikliği ile ilişkilendirilmektedir (Cherlin, 1978). Öte yandan, daha önceki evliliği bir şekilde sonlanan bireyler için yeniden evlilik tek seçenek değildir. Özellikle yaşlı yetişkinler arasında, özerkliği ve bireysel bağımsızlığı koruma kaygısı, yeniden evlenme yerine “ayrı yaşayıp birlikte olma” (living apart together) biçimindeki ilişki modellerinin tercih edilmesine yol açmaktadır (Benson ve Coleman, 2016).

Orta Yaş Üstü Evlilikler İçin Bir Kavram Önerisi: Gri Evlilikler

Literatürde *gri evlenme* (*grey/gray marriage*) ya da *gri evlilik* (*mariage gris*) kavramı evlilik olgusunu daha çok fiilî ve hukuki boyutlarıyla ele almakta ve çiftlerin bu evliliklerdeki irade, rıza ve

duygusal bağlılık düzeylerinin belirsizliği üzerinden kavramsallaştırılmaktadır (Robledo, 2011; Cole, 2014). Kavram ilk olarak Fransa özelinde göçmen eşin Fransız partnerini “aşk” iddiasıyla kandırarak vatandaşlık ya da oturma izni elde ettiği varsayımına dayanan asimetric bir evlilik biçimi olarak tanımlanmaktadır (Cole, 2014). Bu çerçevede kullanılan ve anlam olarak yakın bir kavram olan “Beyaz evlilik”te (mariage blanc) tarafların karşılıklı çıkar amacıyla sahte evliliğe razı olmaları söz konusuysen, gri evlilikte yabancı eş potansiyel bir “aldatıcı” olarak konumlandırılmakta, Fransız eş ise hem “kandırılan” hem de “denetleyici” rolüne yerleştirilmektedir (Robledo, 2011). Bu çerçevede söz konusu çalışmalar özellikle Batılı olmayan ülkelerden gelen göçmen kadınların gri evlilik olgusu aracılığıyla sürekli şüphe altında tutulduğunu ve bu suretle karma evliliklerin meşruiyet krizine sürüklendiğini vurgulamaktadır.

Fransa’dan oldukça farklı bir sosyo-kültürel bağlama sahip olan İran’da ise “gri evlilik” kavramı, akraba evlilikleri ve bu evliliklerin toplumsal sonuçları üzerinden tartışılmaktadır. Özellikle zorunlu akraba evlilikleri sonucu talasemi hastası çocuklara sahip olan ebeveynler, bu tür birliktelikleri “gri akraba evliliği” olarak nitelendirmektedir. Bu kullanımda gri evlilik, “ne tamamen olumlu ne de tamamen olumsuz” bir durum olarak tanımlanmakta, geleceğe dair belirsizlikleri ve aile içi baskıların yarattığı ara bir konumu ifade etmektedir (Shahraki-Vahed, Firouzkouhi, Abdollahimohammad ve Ghalgaie, 2017). Böylece kavram, ebeveyn cehaleti ve ilgisizliğinin yanı sıra zorunlu evliliklerin çocuk sağlığı üzerindeki yıkıcı sonuçlarını görünür kılan bir çerçeve sunmaktadır (Amjadi, Shekarbeugi ve Madani, 2022). Hem Fransa hem de İran örneklerinde görüldüğü üzere “gri evlilik” kavramı, evlilik olgusunu çiftlerin bu evliliklerdeki irade düzeylerinin belirsizliği üzerinden kavramsallaştırmaktadır. Fransa’da bu belirsizlik, göçmenlerin eşin hukuki kazanımlar elde etme amacıyla karşı tarafı aldatmasıyla ilişkilendirilirken, İran’da aile baskısı ve zorunluluk sonucu gerçekleştirilen evliliklerde gönüllü rızanın sınırlılığı ön plana çıkmaktadır.

Bu çalışma kapsamında kullanılması önerilen “gri evlilik” ifadesi, yukarıda özetlenen söz konusu anlam çerçevelerinden farklı bir yaklaşım ortaya koymaktadır. Bu çalışmada “gri evlilik” kavramı, çiftlerin rızası dışında gerçekleşen veya hukuksal açıdan problemlili evlilikleri tanımlamak için değil belirli bir yaş kategorisine özgü evlilik biçimlerini ifade etmek üzere kullanılmaktadır. Bu çerçevede kavramın kullanımı özellikle “50 yaş ve üzerindeki” bireylerin gerçekleştirdiği evlilikleri tanımlamak amacıyla önerilmektedir. Bu bağlamda, “gri evlilik” ifadesi, literatürde orta yaş ve üzeri bireylerin boşanmalarını tanımlamak için kullanılan “gri boşanma” (*gray divorce*) kavramından esinlenmektedir. Gri Boşanma, 50 yaş ve üzerindeki yetişkinlerin evliliklerini sonlandırma eğilimini ifade etmekte olup son elli yılda Amerika Birleşik Devletleri başta olmak üzere Avrupa ülkelerinde giderek daha yaygın bir toplumsal olgu hâline gelmiştir (Brown ve Lin, 2012; Tosi ve van den Broek, 2020; Bildtgård ve Öberg, 2022; Buyukkececi ve Leopold, 2024).

Bu yaklaşımdan hareketle literatürde *late life marriage* (*geç yaşta evlilik*) (Johnson, 1985; Gilford, 1986; Henry vd., 2005) ifadesiyle anılan geç yaşta evlilik olgusunu tanımlamak için de benzer bir kavramsal yaklaşım geliştirilebilir. Bu nedenle bu çalışmada Brown ve Lin’in (2012) literatüre kazandırdığı “gri boşanma” (*gray divorce*) kavramından esinlenerek orta yaş ve üzeri bireylerin gerçekleştirdiği evlilikleri tanımlamak üzere “Gri Evlilik” (*Gray Marriage*) kavramının akademik literatürde kullanılması önerilmektedir. Her ne kadar “gri evlilik” kavramı popüler düzeyde ilk olarak bir magazin dergisinde kullanılmış olsa da (Bk. Morgan, 2020), mevcut bilgi ve literatür taraması kapsamında, kavramın bu çalışmada önerilen anlam çerçevesiyle ulusal ve uluslararası akademik literatürde henüz ele alınmadığı tespit edilmiştir. Bu çerçevede çalışmada “gri evlilik” kavramı, bireylerin yaşlanma sürecinde saçların grileşmesi metaforundan hareketle oluşturulmuş olup özellikle 50 yaş ve üzerindeki bireylerin gerçekleştirdiği evlilikleri tanımlamak amacıyla kullanılacaktır. Kavram, genel olarak eşlerden en az birinin 50 yaş ve üzerinde olduğu evlilik biçimlerini kapsamakla birlikte her iki eşin de bu yaş grubunda yer aldığı evliliklerin “gri evlilik” kategorisinde kavramsal olarak tanımlanmaya daha uygun olduğu değerlendirilmektedir. Bu yönüyle gri evlilikler, tıpkı gri boşanmalar gibi bireylerin yaşam döngüsü içerisinde orta yaş ve sonrasına özgü ilişki ve evlilik deneyimlerini kavramsal olarak görünür kılacaktır.

Yöntem

Araştırma Modeli

Türkiye’de orta yaş sonrası evlilikleri (gri evlilikler) demografik açıdan analiz etmeyi amaçlayan bu çalışma, resmî kurumlar tarafından yıllık periyotlarla yayımlanan evlilik istatistiklerinin analizine dayanmaktadır. Bu bakımdan araştırmada doküman analizi tekniği kullanılmıştır. Doküman analizi, araştırılması amaçlanan olgular hakkında bilgi/veri içeren yazılı/görsel materyallerin çözümlenmesini sağlayan nitel bir yöntemdir (Yıldırım ve Şimşek, 2005).

Evren ve Örneklem

Araştırmanın evrenini 2001-2024 yılları arasında Türkiye’de gerçekleşen tüm resmî evlilikler oluşturmaktadır. Bu evren içerisinde eşlerden en az birinin 50 yaş ve üzerinde olduğu evlilikler “gri evlilik” kategorisinde değerlendirilmiştir. Veri seti ulusal ölçekte tüm illeri ve cinsiyet gruplarını kapsamakta, bunlardan gri evlilik kategorisinde yer alan evlilikler çalışmanın örneklemini oluşturmaktadır.

Veri Toplama Araçları

Çalışmanın temel veri kaynağını Türkiye İstatistik Kurumu (TÜİK) tarafından her yıl düzenli olarak yayımlanan evlenme istatistikleri oluşturmaktadır. Bu doğrultuda TÜİK’in 2001-2024 dönemine ait evlenme istatistiklerinden yararlanılarak son çeyrek yüzyılda Türkiye’de gri evlilik oranları ile bu oranlardaki artış eğilimi tespit edilmiştir. Çalışma 2001-2024 dönemi ile sınırlandırılmıştır. Zira TÜİK tarafından erişime açılan evlenme istatistiklerine ait veriler belirtilen dönem aralığıyla sınırlıdır. TÜİK evlenme istatistiklerinde cinsiyet ve yaş grubu değişkenleri ayrı kategoriler hâlinde sunulmaktadır. Çalışmada gri evlilik sayıları belirlenirken, çiftlerden yalnızca birisinin 50 yaş ve üzerinde olması o evliliğin gri evlilik kategorisinde değerlendirilmesi için yeterli görülmüştür. Bununla birlikte, TÜİK verilerinden cinsiyet bazlı yıllık toplam gri evlilik sayısını tespit etmek mümkün olmadığından, bu değeri tahmini olarak gösterebilmek amacıyla kadın ve erkek evlilik sayılarının aritmetik ortalaması alınmıştır. TÜİK periyodik olarak yayınladığı evlenme ve boşanma verilerini 16-17 ile 75+ aralığında değişen ve toplamda 14 (on dört) farklı yaş grubuna ayırarak sınıflandırmaktadır (Bk. TÜİK, 2025). Gri evlilikler teknik olarak 50 yaş ve üzerindeki evlilikleri kapsadığından, çalışmada gri evliliklerin tasnif edilmesinde TÜİK’in esas aldığı yaş grupları kriter olarak tercih edilmiştir.

Verilerin Toplanması ve Analizi

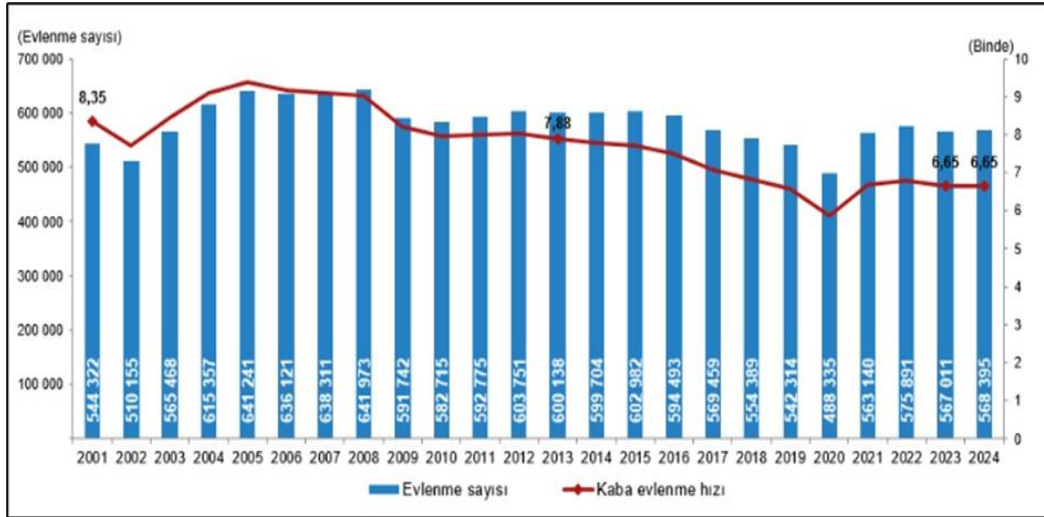
Araştırma kapsamında öncelikle TÜİK’in evlenme istatistiklerine ait veri seti içerisinden gri evlilik olarak tanımlanabilecek 50 yaş ve üzeri bireylerin evlilik sayıları tespit edilmiş, elde edilen veriler çeşitli sosyo-demografik değişkenler üzerinden değerlendirilmiştir. Bu doğrultuda Türkiye’de gri evlilikler cinsiyet, yaş grupları, eşin evlenmeden önceki medeni durumu ve iller düzeyinde analiz edilmiştir. Verilerin analizinde betimsel analiz teknikleri kullanılmıştır. Betimsel analiz, elde edilen verilerin önceden belirlenen temalar çerçevesinde düzenlenerek yorumlanmasını amaçlayan nitel bir analiz tekniğidir (Yıldırım ve Şimşek, 2005; Altunışık ve Coşkun, 2019). Bu çerçevede çalışmada analiz edilen verilerden elde edilen bulgular söz konusu demografik değişkenlerin yüzde ve frekans dağılımlarını gösteren tablo ve grafikler hâlinde sunulmuş ve literatür çerçevesinde yorumlanmıştır.

Araştırma Etiği

Çalışma, Türkiye İstatistik Kurumu (TÜİK) tarafından her yıl düzenli, tamamen anonim ve kamuya açık olarak yayımlanan evlenme istatistikleri kullanılarak yürütülmüştür. Bu bağlamda çalışmada kullanılan veri setleri hiçbir şekilde kişisel veri veya özel bilgi içermemektedir. Bu nedenle çalışma etik kurul onayı gerektirmemektedir.

Bulgular

Türkiye’de orta yaş sonrası evliliklerin genel evlilik istatistikleri içerisindeki oransal konumunun belirlenmesi bu çalışmanın temel amaçlarıdır. Bu doğrultuda, çalışmanın bu bölümünde öncelikle Türkiye’deki genel evlenme düzeyi incelenecek ve evlenme olgusuna ilişkin demografik eğilimler ortaya konulacaktır. Analizlerde, TÜİK tarafından kamuoyuna açıklanan evlenme istatistikleri temel veri kaynağı olarak kullanılacaktır. Grafik 1’de, Türkiye’de son 25 yıllık dönemde (2001-2024) evlenme sayıları ile kaba evlenme hızındaki değişim birlikte sunulmaktadır. Söz konusu dönemde evlenme eğilimlerinde belirli dalgalanmalar yaşansa da başlangıçta artış eğilimi gözlenirken sonraki yıllarda kademeli bir azalışın meydana geldiği dikkat çekmektedir.



Grafik 1. Evlenme Sayıları ve Kaba Evlenme Hızı 2001-2024 (Türkiye İstatistik Kurumu, <https://data.tuik.gov.tr/Bulten/Index?p=Evlenme-ve-Bosanma-Istatistikleri> adresinden 25.07.2025 tarihinde erişilmiştir.)

Grafik 1’de görüldüğü üzere, Türkiye’de 2001 yılında 544.322 olan evlenme sayısı, takip eden yıllarda artış göstererek 2008 yılında 641.973 ile en yüksek seviyeye ulaşmıştır. Kaba evlenme hızı da 2005 yılında binde 9 civarına yaklaşarak zirve yapmıştır. Ancak 2008 sonrasında hem evlenme sayılarında hem de kaba evlenme hızında kademeli bir düşüş gözlemlenmektedir. Bu düşüş, Türkiye’de evlilik davranışlarındaki yapısal değişimlerin ve toplumsal dönüşümlerin bir göstergesi olarak değerlendirilmektedir (Sadıkoğlu, 2021; Engin, 2022). 2010’lu yılların ortalarına gelindiğinde evlenme sayılarındaki görece istikrarın yanında kaba evlenme hızında daha belirgin bir azalma eğilimi dikkat çekmektedir. Özellikle 2020 yılı itibarıyla evlenme sayısı 487.270’e kadar gerilemiş, kaba evlenme hızı ise binde 5,84 ile dönemsel olarak en düşük seviyeye ulaşmıştır. Bu yıl, COVID-19 pandemisinin toplumsal yaşamdaki etkileri ve alınan kısıtlama önlemleri nedeniyle istisnai bir dönem olarak değerlendirilmektedir (Okumuş, 2021). Pandemi sonrası yıllarda, evlenme sayılarında sınırlı bir toparlanma gözlemlense de (2022 ve 2023’te sırasıyla 575.891 ve 565.071), bu artışın kaba evlenme hızına yansımaları sınırlı düzeyde olmuştur. Bu çerçevede 2022 ve 2023’te kaba evlenme hızı binde 6,65 olarak sabit kalmıştır. 2024 yılı verilerine göre evlenme sayısı 558.395 olarak gerçekleşmiş, kaba evlenme hızı ise yine binde 6,65 olarak korunmuştur. Bu güncel veriler, Türkiye’de evlenme eğiliminde belirgin bir düşüş yaşandığını açıkça göstermektedir. Türkiye’de evlilik sayılarının ve kaba evlenme hızının giderek daha düşük düzeylere inmesinin gerekçeleri ise eğitim süresinin uzaması nedeniyle evlilik yaşının yükselmesi, bireyselleşme eğilimleri ve ekonomik belirsizlikler gibi faktörlerin bireylerin evlenme kararlarını geciktirdiği (Ünal ve Avcı, 2019; Eralp ve Gökmen, 2020) şeklinde özetlenebilir.

Gri Evliliklerin Demografik Göstergeleri

Son yıllarda Türkiye’de evlilik olgusuna dair gözlemlenen demografik dönüşümler, yalnızca genç yaş gruplarını değil, aynı zamanda ileri yaş bireyleri de kapsamaktadır. 2001-2024 dönemine ait veriler doğrultusunda yapılan incelemeler, ülkedeki genel evlenme sayılarında nüfusa oranla dikkat çekici bir durgunluk ve kaba evlenme hızında belirgin bir düşüş yaşanırken, 50 yaş ve üzerindeki bireylerin evlilik sayılarında dikkat çekici bir artış eğilimi olduğunu ortaya koymaktadır (Bk. Grafik 1, Tablo 1). Bu eğilim, ulusal literatürde de dile getirilen güncel bir olguya; geleneksel evlenme yaşına ilişkin normların esnediğine ve orta yaş sonrasındaki evliliklerin toplumsal kabul görme oranının arttığına (Bk. Eralp ve Gökmen, 2020; Kılıç ve Tütüncü, 2021; Çobanoğlu ve Tek, 2021) işaret etmektedir.

Tablo 1
Türkiye’de Yıllara Göre Cinsiyet Bazında Gri Evlilik Sayıları (2001-2024)

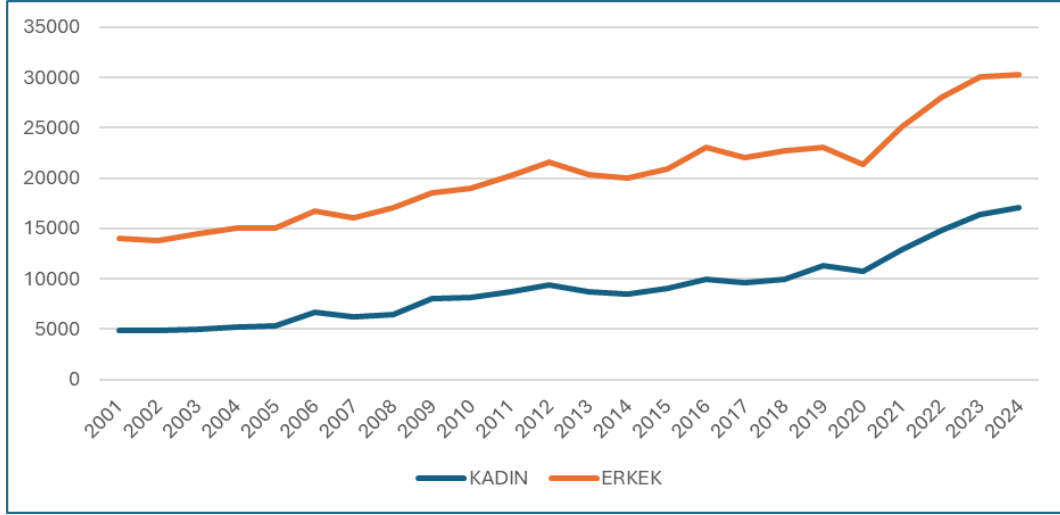
Yıl	Kadın	Erkek	Ortalama
2001	4867	13977	9422
2002	4837	13777	9307
2003	4969	14524	9747
2004	5194	15086	10140
2005	5291	15065	10178
2006	6683	16782	11733
2007	6201	16002	11102
2008	6478	17041	11760
2009	8021	18520	13271
2010	8145	19005	13575
2011	8692	20198	14445
2012	9426	21597	15512
2013	8710	20341	14526
2014	8519	20061	14290
2015	9028	20890	14959
2016	9974	23076	16525
2017	9639	22037	15838
2018	9986	22739	16363
2019	11365	23086	17226
2020	10778	21383	16081
2021	12925	25106	19016
2022	14764	28039	21402
2023	16429	30054	23242
2024	17069	30290	23680

TÜİK evlenme istatistiklerine ait verilerden yararlanılarak yazar tarafından oluşturulmuştur.

Tablo 1’deki verilere bakıldığında, 2001-2024 döneminde 50 yaş ve üzerindeki bireylerin evlenme sayılarında belirgin bir artış gözlemlenmektedir. Hem kadın hem de erkeklerin yıllık gri evlilik sayıları genel olarak yükseliş göstermekte olup özellikle 2020 yılından itibaren artış trendi daha belirgin hâle gelmektedir. Cinsiyet bazında bakıldığında, erkeklerin 50 yaş ve üzeri evlilik sayıları kadınlara kıyasla her yıl daha yüksek seviyede artış göstermiştir. Bu bulgular, orta yaş sonrasındaki evliliklerde erkeklerin daha yüksek oranda yer aldığı ortaya koyan literatürle de (Bograd ve Spilka, 1996; Carr, 2015; Crowley, 2019) uyumludur. 2001 yılında 50 yaş üstü erkeklerde yaklaşık 14 bin olan evlilik sayısının 2024 yılı itibarıyla 30 binin üzerine çıktığı görülmektedir. Erkeklerde gözlemlenen bu artış biyolojik ve toplumsal nedenlerle açıklanabileceği gibi, erkeklerin ileri yaşlarda daha yüksek oranda evlenme eğiliminde olması, yaşlılık döneminde yalnızlıkla başa çıkma ve sosyal destek arayışı (Willis ve Vickery, 2022), bakım ihtiyacı (Renaut, 2020) ve geleneksel toplumsal

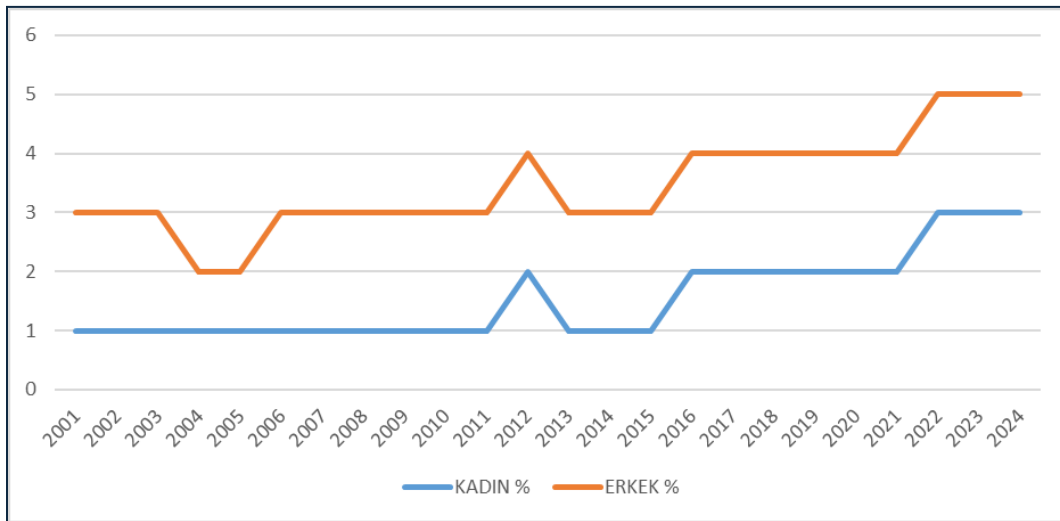
cinsiyet rolleri (Thompson ve Langendoerfer, 2016; Yıldız, 2012) gibi faktörlerle de yakından ilişkili olabilmektedir.

Gri evlilik sayılarına kadınlar açısından bakıldığında, 50 yaş ve üzeri kadınların evlilik sayısı 2001 yılında yaklaşık 5 bin civarındayken, 2024 itibarıyla 15 binin üzerine çıkmıştır. Sayısal olarak erkeklerin gerisinde olmakla birlikte, kadınlarda da benzer şekilde yükselen bir eğilim söz konusudur. Gri evliliklerde kaydedilen bu artış, kadınların ekonomik bağımsızlık kazanımı, yaşam süresinin uzaması, boşanma sonrası yeniden evlilik tercihleri ve toplumsal normların dönüşümüyle (Aydın ve Baran, 2010; Elmas ve Adak, 2023) ilişkilendirilebilir. Bununla birlikte, kadınların yeniden evlilik kararlarında daha temkinli hareket ettiği (Skopek, Schmitz ve Blossfeld, 2011; Crowley, 2019) ve toplumsal beklentilerden daha fazla etkilendiği (Çobanoğlu ve Tek, 2021) de dikkate alınmalıdır.



Grafik 2. Gri Evliliklerin Yıllara Göre Artış Eğilimi (TÜİK evlenme istatistiklerine ait verilerden yararlanılarak yazar tarafından oluşturulmuştur.)

Grafik 2, Tablo 1’de gösterilen gri evlilik sayılarının artış eğilimini görselleştirmek amacıyla oluşturulmuştur. Grafik, Türkiye’de orta yaş sonrası evliliklerde erkeklerin daha yüksek oranda evlenme eğiliminde olduğunu ortaya koymaktadır. Bununla birlikte, kadın ve erkek gri evlilik sayılarının zaman içerisinde belirli dönemlerde (Örneğin 2020 yılında başlayan Covid-19 pandemi süreci) düşüş ve tekrar artış eğilimleri göstermesi, yaşlı bireylerin evlenme davranışlarının da güncel faktörlerden etkilendiğine işaret etmektedir.



Grafik 3. Gri Evliliklerin Toplam Evlilikler İçerisindeki Oranları (TÜİK evlenme istatistiklerine ait verilerden yararlanılarak yazar tarafından oluşturulmuştur.)

2001-2024 dönemine ait veriler doğrultusunda Türkiye’de 50 yaş ve üzerindeki bireylerin gerçekleştirdiği evliliklerin toplam evlilikler içindeki payı cinsiyet temelli olarak incelendiğinde hem kadınlarda hem de erkeklerde artan bir eğilim gözlemlenmektedir. Grafik 3’te görüldüğü üzere, 2001 yılında 50 yaş üstü evliliklerin toplam evlilikler içindeki oranı erkeklerde yaklaşık %3, kadınlarda ise %1 düzeyindedir. Bu oranlar, görece uzun dönem (yaklaşık 10 yıl) sabit seyretmiş, özellikle 2011 yılı ve sonrasında dikkat çekici bir artış eğilimi göstermeye başlamıştır. Erkeklerde 2012 yılında %4’e ulaşan oran 2021 yılı itibarıyla %5’e yükselmiş ve bu seviyesini 2024 yılına kadar korumuştur. Kadınlarda ise artış benzer biçimde önce %2 düzeyine (2016 ve 2021 yıllarında), 2022 yılı ve sonrasında da %3’e çıkmıştır. Bu durum, gri evliliklerin toplam evlilikler içindeki oranının yaklaşık beşer yıllık periyodlarla kısmi de olsa arttığını göstermektedir.

Gri evlilikler açısından özellikle 2011 yılından sonraki beşer yıllık dönemlerde hem kadın hem erkek oranlarındaki belirgin artış, Türkiye’de toplumsal yapıdaki dönüşümlerin ileri yaş grubunu da etkilediğini göstermektedir. Yaşam süresinin uzaması, boşanma oranlarının artması, ikinci evliliklere dair toplumsal kabullerin esnemesi ve bireylerin ileri yaşta yalnız yaşama konusundaki isteksizlikleri bu eğilimleri açıklamada başat faktörler olarak değerlendirilebilir (Yıldız, 2012; Çiftçi, 2023). Cinsiyet değişkeni açısından gri evlilik sayısı ve oranlarında erkeklerin kadınlara kıyasla daha yüksek düzeyde yer alması, Türkiye’de orta yaş ve sonrası evlilik dinamikleri bakımından dikkat çekicidir. Cinsiyet temelli bu farklılaşma, daha önce ifade edildiği gibi toplumsal cinsiyet rolleri ile yaşa ilişkin kültürel kabullerde meydana gelen değişimlerin bir yansıması (Elmas ve Adak, 2023; Güngör, 2025) olarak değerlendirilebilir.

Tablo 2
Gri Evliliklerde Cinsiyet ve Yaş Grupları (2024)

Yaş Grubu	Erkek	Oran (%)	Kadın	Oran (%)
50-54	11045	%36	8474	%50
55-59	7322	%24	4473	%26
60-64	5179	%17	2375	%14
65-69	3329	%11	1153	%7
70-74	1969	%7	425	%2
75+	1446	%5	169	%1
Toplam	30290	%100	17069	%100

TÜİK evlenme istatistiklerine ait verilerden yararlanılarak yazar tarafından oluşturulmuştur.

Tablo 2, Türkiye’de gri evliliklerin 2024 yılı için cinsiyet ve yaş grupları temelinde sayısal ve aynı cinsiyet içerisindeki oransal dağılımını ortaya koymaktadır. Cinsiyet değişkeni açısından bakıldığında, erkeklerde gri evliliklerin en fazla yoğunlaştığı yaş grubu %36 oranıyla 50-54 yaş aralığıdır. Bu yaş grubunu %24 ile 55-59, %17 ile 60-64 yaş grupları izlemektedir. Erkeklerde 65 yaş ve sonrasında oranlar kademeli olarak azalarak %5 düzeyine inmektedir. Bu durum, erkeklerin ileri yaşlarda da evlilik eğilimini sürdürdüklerini, ancak 60 yaş sonrasında evlenme oranlarının belirgin biçimde düştüğünü göstermektedir. Kadınlar açısından ise en yüksek oran yine %50 ile 50-54 yaş grubunda görülmektedir. Bunu %26 ile 55-59 yaş aralığı ve %14 ile 60-64 yaş grubu takip etmektedir. Kadınlarda 65 yaş ve sonrasında oranlar oldukça düşük seviyelere gerileyerek sırasıyla %7, %2 ve %1 düzeyine inmektedir. Bu durum, kadınların ileri yaşlarda evlenme eğilimlerinin erkeklere göre çok daha sınırlı olduğunu göstermektedir. Genel olarak değerlendirildiğinde hem erkekler hem de kadınlar açısından gri evliliklerin ağırlıklı olarak 50-59 yaş aralığında yoğunlaştığı görülmektedir. Bununla birlikte, erkeklerin yaş ilerledikçe evlenme eğilimlerini kadınlara kıyasla daha uzun süre korudukları, kadınlarda ise 60 yaş sonrası evliliklerin oldukça azaldığı dikkat çekmektedir. Bu sonuçlar Türk toplumundaki kültürel yapıda hâkim olan toplumsal cinsiyet rolleri bakımından değerlendirildiğinde kadın gri evliliklerindeki görece düşüklüğün toplumun kadınların ileri yaşta evlenmesine erkeklere kıyasla daha olumsuz bakmasından kaynaklanabileceğini düşündürmektedir.

Tablo 3

Gri Evliliklerde Eşin Evlenmeden Önceki Medeni Durumu (2024)

	Hiç evlenmedi	%	Eşi öldü	%	Boşandı	%	Bilinmiyor	%	Toplam
Erkek	3927	%13	1848	%6	18389	%61	6126	%20	30290
Kadın	1119	%7	4488	%26	11244	%66	218	%1	17069

TÜİK evlenme istatistiklerine ait verilerden yararlanılarak yazar tarafından oluşturulmuştur.

Tablo 3'te yer alan veriler, Türkiye'de 2024 yılında gerçekleştirilen gri evliliklerde eşlerin evlenmeden önceki medeni durumlarına göre cinsiyet temelli bir farklılaşma olduğunu ortaya koymaktadır. Erkeklerin evlilik yaptığı kadınların %61'i daha önce boşanmış bireylerden oluşurken, %6'sı dul (eşi ölmüş), %13'ü hiç evlenmemiş ve %20'sinin ise medeni durumu bilinmemektedir. Bu durum, gri evlilik yapan erkeklerin büyük oranda daha önce evlenip boşanmış kadınlarla evlendiklerini göstermektedir. Kadınlar açısından bakıldığında ise gri evlilik yapan kadınların evlendikleri erkeklerin %66'sının boşanmış, %26'sının dul (eşi ölmüş), %7'sinin hiç evlenmemiş ve yalnızca %1'inin medeni durumu bilinmemektedir. Her iki cinsiyet için de daha önce boşanmış bireylerle evlilik oranının en yüksek düzeyde olduğu görülmektedir. Bununla birlikte veriler gri evlilik yapan kadınların evlendikleri erkeklerin daha yüksek oranda dul (eşi ölmüş) veya boşanmış kişiler olduğunu, erkeklerin ise daha yüksek oranda hiç evlenmemiş kadınlarla evlenme eğiliminde olduğunu göstermektedir. Bu dağılım, toplumsal cinsiyet rolleri, yeniden evlenme eğilimleri ve yaşlılık döneminde evlilik stratejileri açısından dikkat çekici toplumsal örüntülere işaret etmektedir. Özellikle kadınların eş seçiminde evlilik tecrübesi bulunan bireyleri daha çok tercih etmesi yaşlılık döneminde güvenilirlik ve sosyal sermaye arayışlarıyla ilişkilendirilirken (De Fries ve Hasche, 2024) erkeklerin dul/eşi ölmüş kadınları daha az oranda tercih etmesi dikkat çekmektedir.

Tablo 4

Gri Evliliklerde Cinsiyet, Yaş Grupları ve Eşin Evlilik Öncesi Medeni Durumu (2024)

Yaş grubu	Cinsiyet	Toplam	Eşin evlenmeden önceki medeni durumu			
			Hiç evlenmedi	Eşi öldü	Boşandı	Bilinmiyor
50- 54	Erkek	11045	1716	359	6931	2039
	Kadın	8474	712	1849	5786	127
55- 59	Erkek	7322	951	321	4620	1430
	Kadın	4473	264	1288	2862	59
60- 64	Erkek	5179	581	365	3167	1066
	Kadın	2375	87	777	1496	15
65- 69	Erkek	3329	322	306	1950	751
	Kadın	1153	41	357	745	10
70- 74	Erkek	1969	173	267	1057	472
	Kadın	425	10	143	268	4
75+	Erkek	1446	184	230	664	368
	Kadın	169	5	74	87	3

TÜİK evlenme istatistiklerine ait verilerden yararlanılarak yazar tarafından oluşturulmuştur.

Tablo 4, Türkiye'de 2024 yılında gerçekleşen gri evliliklerde bireylerin eşlerinin evlenmeden önceki medeni durumu açısından bir dağılım sunmaktadır. Cinsiyet ayrımıyla birlikte ele alınan bu veriler, gri evlilikler içerisinde yaş ilerledikçe evlilik tercihlerinde nasıl bir değişim yaşandığını ve erkeklerle kadınların evlilik partnerlerinin geçmiş medeni durumlarına göre nasıl farklılaştığını göstermektedir. Bu kapsamda farklı yaş gruplarına ilişkin genel eğilimler şu şekildedir;

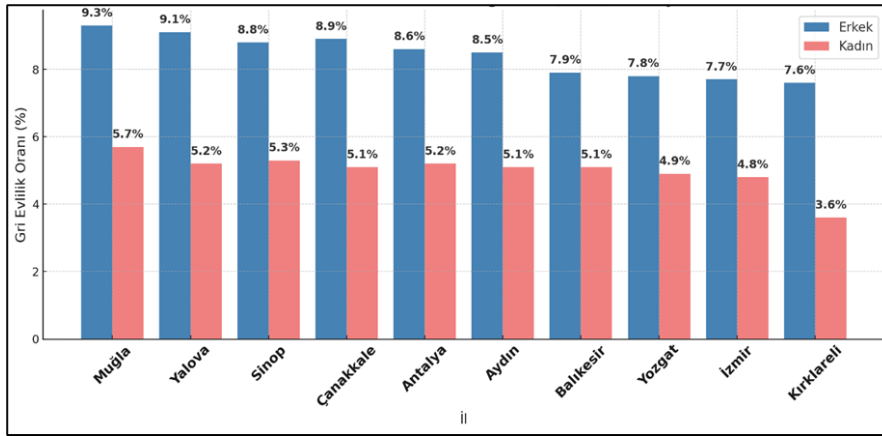
50-54 yaş aralığında hem erkeklerde (11.045 kişi) hem de kadınlarda (8.474 kişi) gri evlilik oranları en yüksek düzeydedir. Erkeklerin evlendikleri kadınlar arasında en büyük grubu boşanmış kadınlar (%62,7) oluşturmakta, ardından hiç evlenmemiş kadınlar (%15,5) gelmektedir. Dul eş oranı (%3,3) oldukça düşük kalırken “bilinmiyor” kategorisi %18,4 gibi kayda değer bir orandadır.

Kadınların evlilik tercihlerinde ise yine boşanmış erkekler ilk sırada yer alırken (%68,3), dul erkekler (%21,8) ikinci sırada yer almaktadır. Hiç evlenmemiş erkeklerle evlilik oranı (%8,4) erkeklere kıyasla oldukça düşüktür. “Bilinmiyor” oranı ise sadece %1,5’tir. Kadınların evlendikleri erkeklerin eş kaybı yaşamış olma oranı (%21,8), erkeklerin eş kaybı yaşamış kadınlarla evlenme oranına (%3,3) kıyasla oldukça yüksektir. Özetle 50-54 yaş grubunda daha önce boşanmış bireylerle yapılan evliliklerin baskın olduğu görülmektedir. Ayrıca bu yaş grubunda yer alan erkeklerin dul kadınlarla evlenmeye daha az eğilimli olduğu, kadınların ise dul erkeklerle evlenmeye daha açık olduğu ifade edilebilir. 55-59 yaş grubunda toplam evlilik sayılarında genel bir gerileme gözlenmekle (Erkeklerde: 7.322, Kadınlarda: 4.473) birlikte, erkekler açısından boşanmış eşlerle yapılan evlilikler hâlâ en baskın kategori konumundadır (%63,1). Kadınlarda da benzer bir eğilim mevcuttur, zira evliliklerin büyük çoğunluğu (%64,0) boşanmış erkeklerle gerçekleşmektedir. Bununla birlikte, kadınların eş kaybı yaşamış erkeklerle evlenme oranı (%28,8) dikkat çekici bir düzeydedir. Erkeklerde ise dul kadınlarla evlenme oranı yalnızca %4,4 olarak kaydedilmiştir. Bu belirgin fark, orta ve ileri yaş grubundaki yeniden evliliklerde kadınların dul erkeklerle evlenmeye daha fazla eğilim gösterdiğini, buna karşılık erkeklerin dul kadınlara yönelik tercihinin oldukça sınırlı düzeyde kaldığını bir kez daha ortaya koymaktadır.

60-64 yaş grubunda hem erkeklerin hem de kadınların toplam evlilik sayılarında belirgin bir azalma gözlenmektedir (Erkeklerde: 5.179, Kadınlarda: 2.375). Erkekler açısından değerlendirildiğinde, en yaygın evlilik türü hâlen boşanmış kadınlarla yapılan evliliklerdir (%61,1). Bununla birlikte, dul kadınlarla evlenme oranı %7 düzeyine yükselmiş olup erkeklerin bu yaş grubunda dul kadınlarla evlilik eğiliminde sınırlı da olsa bir artışa işaret etmektedir. Kadınlar açısından bakıldığında, evlendikleri erkeklerin %32,7’sini dul erkekler oluşturmaktadır. Bu bulgu, kadınların ileri yaşlarda dul erkeklerle evlenme eğiliminin belirgin biçimde güçlendiğini göstermektedir. Dolayısıyla, bu yaş aralığında yeniden evliliklerde cinsiyet temelli farklılıklar devam etmektedir. 65-69 yaş grubundaki evlilik sayılarında önceki yaş gruplarına kıyasla daha belirgin bir azalma görülmektedir (Erkeklerde: 3.329, Kadınlarda: 1.153). Erkeklerin %58,6’sı boşanmış, %9,2’si dul ve %9,7’si hiç evlenmemiş kadınlarla evlenmiştir. Kadınlar açısından bakıldığında, evliliklerin %64,6’sı boşanmış, %31’i dul erkeklerle gerçekleşmiştir. Hiç evlenmemiş erkeklerle yapılan evliliklerin oranı %3,6 düzeyinde kalmıştır. Bu bulgular, kadınlarda dul erkeklerle evlenme oranının %30’un üzerinde kalarak artış eğilimini muhafaza ettiğini, buna karşılık erkeklerin dul kadınlarla evlenme oranının sınırlı oranda artmakla birlikte görece düşük düzeyde kaldığını ortaya koymaktadır.

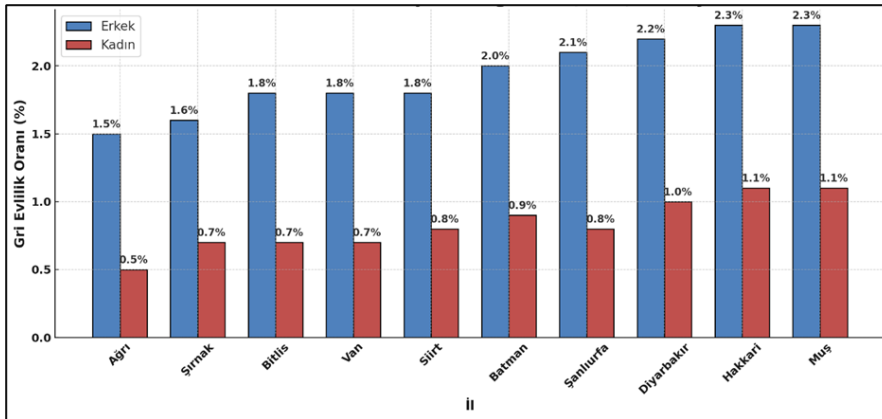
70-74 yaş grubunda evlilikler genel olarak keskin biçimde azalmaktadır (Erkeklerde: 1.969, Kadınlarda: 425). Erkekler arasında evliliklerin çoğu yine boşanmış kadınlarla (%53,7) gerçekleşmiştir. Dul kadınlarla yapılan evlilik oranı %13,6’ya yükselmiş, hiç evlenmemiş kadınlarla yapılan evlilik oranı ise %8,8 olarak kaydedilmiştir. “Bilinmeyen” kategorisi %24 düzeyine ulaşarak dikkat çekici bir artış göstermiştir. Kadınlar açısından değerlendirildiğinde, evliliklerin %63,1’i boşanmış, %33,6’sı dul, %2,4’ü ise hiç evlenmemiş erkeklerle gerçekleşmiştir. “Bilinmeyen” oranı %0,9 ile oldukça düşüktür. Bu bulgular, ileri yaş gruplarında kadınların dul erkeklerle evlenme eğiliminin belirgin biçimde güçlendiğini ve bu tercih biçiminin baskın hale geldiğini ortaya koymaktadır. Buna karşılık, kadınların hiç evlenmemiş erkeklerle evlilik yapma oranı oldukça düşük seviyeye gerilemiştir. Erkeklerin evliliklerinde eşin önceki medeni durumuna ilişkin “bilinmeyen” kategorisinin önceki yaş gruplarında da yüksek olmakla beraber bu yaş grubunda dörtte bir düzeyine ulaşması, evlilik işlemlerinde kadınlara ait kayıt ve sınıflandırma süreçlerinde ciddi oranda eksiklik veya belirsizliğe işaret etmektedir. 75+ yaş grubunda evlilik oldukça sınırlı düzeydedir (Erkeklerde: 1.446, Kadınlarda: 169). Erkek evliliklerinde boşanmış kadınlarla evlilik hâlâ %45,9 ile başı çekerken, dul kadınlarla evlilik oranı %15,9’a ulaşmıştır. Buna karşın kadınların bu yaşta evlendikleri erkeklerin %43,8’i dul erkeklerden oluşmaktadır. Bu yaş grubunda kadınların dul eşlerle evlenme eğilimi en yüksek seviyeye ulaşmıştır. Öyle ki, kadınların dul erkeklerle evlenme eğilimi, erkeklerin dul kadınlarla evlenme eğiliminin neredeyse üç katıdır. İlginç bir veri olarak bu yaş grubunda yer alan erkeklerin %12,7’si daha önce hiç evlenmemiş kadınlarla evlenmiştir. Eşin önceki medeni hâli “bilinmeyen” evliliklerin oranı ise %25,5 ile en yüksek düzeydedir. Kadınların %51,5’i boşanmış erkeklerle evlenirken, daha önce hiç evlenmemiş erkek eş oranı %3 düzeyinde kalmıştır.

Coğrafi Bölgeler/İller Düzeyinde Gri Evlilikler



Grafik 4. Gri Evlilik Oranlarının En Yüksek Olduğu 10 İl (TÜİK evlenme istatistiklerine ait verilerden yararlanılarak yazar tarafından oluşturulmuştur.)

Grafik 4 Türkiye’de 2024 yılında gri evliliklerin en yüksek oranlarda gerçekleştiği 10 ilin verilerini ortaya koymaktadır. Gri evlilik oranlarının en yüksek olduğu iller arasında Muğla (%9,3), Yalova (%9,1) ve Çanakkale (%8,9) öne çıkmaktadır. Bu illerde erkeklerin gri evlilik oranlarının Türkiye ortalamasının (Kadınlarda %3, Erkeklerde %5) üzerinde seyretmesi, söz konusu bölgelerde ileri yaşlarda yeniden evlenme eğiliminin daha güçlü olduğuna işaret etmektedir. Özellikle Muğla ve Yalova gibi turizm potansiyeli yüksek ve göç alan illerde, sosyal ve ekonomik koşulların evlilik kararı etkilediği (Sezen, 2005; Kılıç ve Tütüncü, 2021) ve dolayısıyla bu eğilimi desteklediği düşünülebilir. Kadınlardan bakıldığında, gri evlilik oranları genel olarak erkeklere kıyasla daha düşük düzeydedir. Kadınlarda en yüksek oran Muğla’da (%5,7) görülmekte, bunu Çanakkale (%5,1), Aydın (%5,1) ve Antalya (%5,2) izlemektedir. Bu dağılım, kadınların ileri yaşta evlenme eğilimlerinin daha sınırlı olduğunu, ancak Batı ve Ege kıyılarında bu eğilimin görece güçlü olduğunu göstermektedir. Yozgat ise İç Anadolu Bölgesinde yer alan bir il olarak görece yüksek gri evlilik oranıyla (%7,8) dikkat çekmektedir. Genel olarak değerlendirildiğinde, gri evliliklerin en yüksek oranlara sahip olduğu illerin çoğunluğunun Ege, Marmara ve Akdeniz bölgelerinde yer alması, orta yaş sonrası ve özellikle yaşlılık döneminde yeniden evlilik olgusunun bölgesel sosyo-ekonomik refah düzeyi, yaşam tarzı tercihleri ve göç dinamikleriyle yakından ilişkili (Şahbaz, 2023) olduğunu göstermektedir. Bu anlamda gri evlilik oranlarının nispeten yüksek olduğu söz konusu bölgelerin turizm ve sanayi merkezlerinin de bulunduğu illeri kapsamı nedeniyle sosyal ilişkiler açısından zengin imkanlar barındıran, nüfus hareketi yüksek ve ekonomik olarak daha gelişmiş bölgeler olduğu ifade edilebilir.



Grafik 5. Gri Evlilik Oranlarının En Düşük Olduğu 10 İl (TÜİK evlenme istatistiklerine ait verilerden yararlanılarak yazar tarafından oluşturulmuştur.)

Grafik 5, Türkiye’de 2024 yılında gerçekleşen gri evlilik oranlarının en düşük düzeyde seyrettiği illerin büyük ölçüde ülkenin doğu ve güneydoğu bölgelerinde yoğunlaştığını göstermektedir. Bu iller arasında özellikle Ağrı (%1,5), Şırnak (%1,6), Bitlis (%1,8), Siirt (%1,8) ve Van (%1,8) erkekler açısından en düşük oranlara sahiptir. Kadınlarda ise gri evlilik oranları daha da düşük düzeyde olup Ağrı’da %0,5, Bitlis’te %0,7, Van’da %0,7 ve Şanlıurfa’da %0,8 düzeyindedir. Bu oranlar, Türkiye genel ortalamasının (%5) oldukça altında kalmaktadır. Bölgesel açıdan değerlendirildiğinde, bahse konu illerde gri evliliklerin düşük oranda olması, bölgede mevcut olan geleneksel aile yapısının gücünü koruması, erken yaşta evliliklerin yaygınlığı ve boşanma ve yeniden evlenme olgularına yönelik toplumsal kabullerin sınırlılığı (Beşpınar ve Beşpınar, 2017) gibi etkenlerle yakından ilişkilendirilebilir. Ayrıca, ileri yaşlarda boşanma ya da dul kalma durumlarının Batı bölgelerine göre daha düşük olması, bu yaş gruplarında evlilik fırsatlarının da görece sınırlı kalmasına neden olmaktadır.

Kadınlar açısından gri evlilik oranlarının son derece düşük seyretmesi, toplumsal cinsiyet rollerinin söz konusu bölgelerde daha belirleyici bir etkiye sahip olduğunu göstermektedir. Kadınların dul ya da boşanmış olarak yeniden evlenmeleri hem kültürel normlar hem de sosyal baskılar nedeniyle sınırlanmakta, buna karşılık erkeklerin yeniden evlenme olasılığı nispeten daha yüksek olmaktadır. Başka bir deyişle Doğu ve Güneydoğu Anadolu bölgelerinde gri evlilik oranlarının nispeten düşüklüğü geleneksel değerlerin, dini ve kültürel normların evlilik ve boşanma kararları üzerindeki belirleyici etkisini sürdürdüğünü göstermektedir. Nitekim bu bölgelerde ülke geneline göre evlilik oranlarının yüksek, boşanma oranlarının ise düşük olması (Bk. TÜİK, 2025) bu tespitimizi doğrular niteliktedir. Çalışmada daha önce de değinildiği üzere gri evliliklerin büyük oranda boşanmış bireyler arasında gerçekleştiği görülmektedir. Bu durum, Türkiye’de gri evliliklerin yalnızca demografik bir olgu değil, aynı zamanda bölgesel sosyo-kültürel farklılıklarla şekillenen bir toplumsal dinamik olduğunu (Erkan ve Yamak, 2017; Caarls ve De Valk, 2018) bir kez daha ortaya koymaktadır.

Sonuç, Tartışma ve Öneriler

“Gri evlilikler” literatürde “gri boşanmalar” kadar dikkat çekmese de özellikle orta yaş ve üzerindeki bireyler için son derece önemli bir olgudur. Bu çalışmada Türkiye’de gri evlilik olgusunun demografik açıdan incelenmesi amaçlanmıştır. Çalışma metninde sıkça vurgulandığı üzere hem dünyada hem de Türkiye’de “gri evlilik” kavramıyla işaret edilen evliliklerin büyük çoğunluğu “yeniden evlenme” şeklinde gerçekleşmektedir. Başka bir deyişle, orta yaş ve üzeri bireyler arasında hayatlarında ilk kez evlilik yapanların oranı oldukça düşüktür. Türkiye’de gri evliliklerin demografik dağılımı da bu evliliklerin ağırlıklı olarak daha önce evlilik deneyimi yaşamış bireyler arasında gerçekleştiğini göstermektedir. Bu açıdan Türkiye’de gri evlilikler çoğunlukla boşanma veya eş kaybı sonrasında kurulan evlilikleri kapsamaktadır. Çalışma kapsamında analiz edilen 2001-2024 dönemine ait evlilik verileri doğrultusunda yapılan incelemeler, Türkiye’de genel evlenme sayılarında nüfusa oranla dikkat çekici bir durğunluk ve kaba evlenme hızında belirgin bir düşüş yaşanırken, gri evlilik (50 yaş ve üzerindeki bireylerin evlilikleri) sayılarında dikkat çekici bir artış eğilimi olduğunu ortaya koymaktadır. Bu eğilim, ulusal literatürde de dile getirilen güncel bir olguya, geleneksel evlenme yaşına ilişkin normların esnediğine ve orta yaş sonrasındaki evliliklerin toplumsal kabul görme oranının arttığına işaret etmektedir. Söz konusu analizler gri evliliklerde cinsiyet değişkeni temelinde dikkat çekici farklılıklara işaret etmektedir. Bu çerçevede, 2001 yılından itibaren erkeklerin 50 yaş ve üzeri evlilik sayıları kadınlara kıyasla her yıl daha yüksek seviyede artış göstermiştir. Bu bulgular, orta yaş sonrasındaki evliliklerde erkeklerin daha yüksek oranda yer aldığını ortaya koyan uluslararası literatür bulgularıyla da tutarlılık göstermektedir. Diğer taraftan her iki cinsiyet için de daha önce boşanmış bireylerle evlilik oranının yüksek düzeylerde olduğu görülmektedir. Ancak, erkekler ağırlıklı olarak boşanmış kadınlarla evlenmeyi tercih etmekte, dul (eşi ölmüş) kadınlarla evliliğe ise daha mesafeli bakmaktadır. Genel olarak değerlendirildiğinde hem erkekler hem de kadınlar açısından gri evliliklerin ağırlıklı olarak 50-59 yaş aralığında yoğunlaştığı görülmektedir. Bununla birlikte, erkeklerin yaş ilerledikçe evlenme eğilimlerini kadınlara oranla daha uzun süre korudukları, kadınlarda ise 60 yaş sonrası evliliklerin oldukça azaldığı görülmektedir.

Çalışma kapsamında elde edilen bulgular, evlilik tercihlerinde cinsiyete dayalı farklı stratejilerin varlığını da göstermektedir. Bu açıdan erkekler, yaşı ne olursa olsun daha çok boşanmış ya da hiç evlenmemiş kadınlara yönelmekte, dul kadınlara olan ilgi ise görece düşük kalmaktadır. Kadınlar ise özellikle yaş ilerledikçe dul erkeklerle evlenmeye daha açık hale gelmektedir. Bu durum, hem Türkiye'deki geleneksel toplumsal cinsiyet rollerinin etkisini hem de kadınların bakım ve güvenlik arayışlarını/hassasiyetlerini yansıtıyor olabilir. Özellikle erkeklerde yaşla birlikte artan eşin evlenmeden önceki medeni durumu kategorisindeki "bilinmiyor" oranı, bu yaş grubundaki evliliklerin resmi kayıt sistemlerinden daha az geçiyor olabileceğine ya da eşlerin medeni durumunu beyan etme konusundaki isteksizliğe işaret etmektedir. Kadınlarda ise bu oran düşük seviyelerde kalmaktadır. Bu da kadınların evliliklerinde daha resmi ve belgelendirilmiş ilişkileri tercih ettiğini göstermektedir. Sonuç olarak, gri evliliklerde eşin önceki medeni durumu kategorisi, bireylerin evlilik kararlarını belirlemede önemli bir değişken olarak karşımıza çıkmaktadır. Cinsiyete ve yaşa göre farklılaşan bu tercihler hem toplumsal normların hem de bireysel yaşantıların etkisiyle şekillenmektedir. Gelecekteki araştırmaların, bu tercihlerde etkili olan sosyo-kültürel, ekonomik ve psikolojik faktörleri daha derinlemesine ele alması yerinde olacaktır.

Çalışmada incelenen bir diğer değişken olan gri evliliklerin coğrafi ve demografik dağılımına ilişkin analiz, Türkiye'de bu olgunun bölgesel düzeyde belirgin farklılıklar taşıdığını ortaya koymaktadır. Genel eğilimler değerlendirildiğinde, gri evlilik oranlarının en yüksek olduğu illerin çoğunlukla Ege, Marmara ve Akdeniz bölgelerinde yoğunlaştığı görülmektedir. Bu durum, orta yaş sonrası ve özellikle ileri yaş döneminde yeniden evlenme eğiliminin bölgesel sosyo-ekonomik refah düzeyi, yaşam tarzı tercihleri ve iç göç dinamikleriyle yakından ilişkili olduğunu düşündürmektedir. Buna karşılık, gri evlilik oranlarının en düşük düzeyde seyrettiği illerin ise büyük ölçüde ülkenin Doğu ve Güneydoğu Anadolu bölgelerinde yer aldığı görülmektedir. Bu bölgelerde gri evliliklerin düşük oranda gerçekleşmesi, geleneksel aile yapısının görece güçlü biçimde varlığını sürdürmesi, erken yaşta evliliklerin yaygınlığı ve boşanma ile yeniden evlenmeye yönelik toplumsal kabullerin sınırlı olması gibi kültürel ve sosyal faktörlerle ilişkilendirilebilir. Bu bağlamda gri evlilik oranlarının düşüklüğü, Doğu ve Güneydoğu Anadolu bölgelerinin kültürel, sosyal ve demografik yapılarından doğrudan etkilenmektedir. Söz konusu bölgelerde kadınlar için evlilik daha sınırlı bir seçenek haline gelirken, erkeklerde bu eğilim görece daha yaygın olmakla beraber yine de düşük oranlardadır. Bu veriler, bölgesel eşitsizliklerin yalnızca ekonomik değil aynı zamanda evlilik gibi temel toplumsal kurumlar üzerinden de yeniden üretildiğini göstermektedir.

Bu çalışmada ortaya konulan demografik analizler Türkiye'de gri evlilik olgusunun yalnızca belirli ve sınırlı bir yönünü görünür kılmaktadır. Bulgular, olgunun Türkiye özelinde bölgesel, coğrafi ve cinsiyet temelli farklılıklar taşıdığını göstermekte, konunun yalnızca sayısal verilerle değil aynı zamanda derinlemesine nitel analizlerle de incelenmesi gerekliliğine işaret etmektedir. Bu bağlamda gri evlilik olgusunun nedenleri, toplumsal dinamiklerle olan ilişkisi ve sonuçları üzerine yapılacak yeni çalışmalar özellikle Türkiye'deki bölgesel ve yerel farklılıklara odaklanarak daha ayrıntılı bir perspektif sunabilir. Gelecekte gerçekleştirilecek nicel ve nitel saha araştırmaları, olgunun çok boyutlu yapısının daha kapsamlı biçimde anlaşılmasına katkı sağlayacaktır. Ayrıca, gri evliliklerin Avrupa Birliği ülkelerindeki demografik göstergelerle karşılaştırılması, Türkiye'deki durumun uluslararası bağlamda konumlandırılmasına olanak tanıyabilir. Benzer biçimde, Türkiye ile komşu ülkeler (Irak, Suriye, İran, Ermenistan vb.) ve farklı coğrafyalardan başka toplumlar arasında yapılacak karşılaştırmalı analizler kültürel ve sosyo-ekonomik faktörlerin olgu üzerindeki etkilerine ışık tutacaktır. Özellikle saha araştırmalarına dayalı nitel ve nicel çalışmaların artırılması, bireylerin deneyimlerinden hareketle gri evlilik olgusunun daha derinlikli biçimde anlaşılmasına ve bu konuda politika geliştiricilere yol gösterebilecek nitelikli verilerin elde edilmesine önemli katkılar sağlayacaktır.

Araştırmacıların Katkı Oranı

Araştırmada yazarın katkı oranı %100'dür.

Çıkar Çatışması

Araştırmada herhangi bir çıkar çatışması bulunmamaktadır.

Kaynaklar

- Ahir, R. (2024). Challenges of marrying at late age. *International Journal of Science and Research (IJSR)*, 13(6), 1100-1102. <https://dx.doi.org/10.21275/SR246151156421102>.
- Altunışık, R. ve Coşkun, R. (2019). *Sosyal bilimlerde araştırma yöntemleri: SPSS uygulamalı*. Sakarya: Sakarya Yayıncılık.
- Amjadi, F., Shekarbeugi, A. and Madani, S. (2022). Sociological explanation of the formation of white marriage among the student community: A case study of students in Tehran 2017-2019. *The Journal of Research in Humanities*, 29(2), 93-119.
- Arthur, A. (2021). Marriage, family and kinship in sociology. *Quest Journal: Journal of Research in Humanities and Social Science*, 9(11), 19-22. <https://www.questjournals.org/jrhss/papers/vol9-issue11/Ser-2/D09111922.pdf>.
- Ayadi, N., Fatehizade, M. and Etemadi, O. (2025). Challenges of Remarriage: A Qualitative Study of Remarried Individuals Perceptions in Blended Families. *The Family Journal*, 0(0), 1-10.
- Aydın, O. ve Baran, G. (2010). Toplumsal değişme sürecinde evlenme ve boşanma. *Toplum ve Sosyal Hizmet*, 21(2), 117-126.
- Baş, E. ve Cengiz, E. (2018). Üniversite öğrencilerinin evlilik ve aileyi anlamlandırma biçimleri: Karadeniz Teknik Üniversitesi örneği. *İmgelem*, 2(2), 5-27.
- Benson, J. J. and Coleman, M. (2016). Older adults developing a preference for living apart together. *Journal of Marriage and Family*, 78(3), 797-812.
- Beşpınar, F. U. ve Beşpınar, L. Z. (2017). Türkiye’de hane halkı yapıları ve evlilik pratiklerinde ikili resim: Geleneklerin yanı sıra değişimin yansımaları. *Nüfusbilim Dergisi*, 39(1), 109-149.
- Bildtgård, T. and Öberg, P. (2022). The existential context of gray divorce. *Innovation in Aging*, 6(1), 40-41. <https://doi.org/10.1093/geroni/igac059.154>.
- Bograd, R. and Spilka, B. (1996). Self-disclosure and marital satisfaction in mid-life and late-life remarriages. *The International Journal of Aging and Human Development*, 42(3), 161-172.
- Brown, S. L. and Lin, I. F. (2012). The gray divorce revolution: Rising divorce among middle-aged and older adults, 1990-2010. *Journals of Gerontology Series B: Psychological Sciences and Social Sciences*, 67(6), 731-741.
- Buyukkececi, Z. and Leopold, T. (2024). Parent-child relationships following gray divorce: Stronger ties with mothers, weaker ties with fathers. *The Journals of Gerontology, Series B: Psychological Sciences and Social Sciences*, 79(5), 1-9.
- Bytheway, W. R. (1981). The variation with age of age differences in marriage. *Journal of Marriage and the Family*, 43(4), 923-927. <https://doi.org/10.2307/351348>.
- Caarls, K. and De Valk, H. A. (2018). Regional diffusion of divorce in Türkiye. *European Journal of Population*, 34(4), 609-636.

- Calasanti, T. and Kiecolt, K. J. (2007). Diversity among late-life couples. *Generations*, 31(3), 10-17.
- Carr, D. (2015). Marital transitions: Widowhood, divorce, and remarriage. *The Encyclopedia of Adulthood and Aging*, 1-5. <https://doi.org/10.1002/9781118521373>.
- Cherlin, A. (1978). Remarriage as an incomplete institution. *American Journal of Sociology*, 84(3), 634-650.
- Cole, J. (2014). Working mis/understandings: The tangled relationship between kinship, Franco-Malagasy binational marriages, and the French state. *Cultural Anthropology*, 29(3), 527-551.
- Coleman, M., Ganong, L. and Fine, M. (2000). Reinvestigating remarriage: Another decade of progress. *Journal of Marriage and Family*, 62(4), 1288-1307.
- Crowley, J. E. (2019). Once bitten, twice shy? Gender differences in the remarriage decision after a gray divorce. *Sociological Inquiry*, 89(1), 150-176.
- Çelebi, M. ve Piyal, B. (2022). Çocuk yaşta erken ve zorla yapılan evlilikler. *Turkish Journal of Family Medicine and Primary Care*, 16(3), 632-638.
- Çiftçi, M. (2023). Aile dışı yaşlı bakım seçenekleriyle ekonomik yapı ilişkisi: Türkiye örneği. *Eurasian Econometrics Statistics ve Empirical Economics Journal*, 24(1), 15-28.
- Çobanoğlu, A. ve Tek, S. (2021). Türkiye’de yeniden evlenme olgusu: Cinsiyet ve psikososyal değişkenler bağlamında bir değerlendirme. *OPUS International Journal of Society Researches*, 18(44), 8092-8118.
- De Fries, C. M. and Hasche, L. (2024). Social capital as a bridge to services for community-dwelling older adults: A scoping review. *Journal of Gerontological Social Work*, 68(1), 79-106. <https://doi.org/10.1080/01634372.2024.2430607>.
- Elmas, Ç. ve Adak, N. (2023). Türkiye’de boşanma nedenlerinin toplumsal kökenleri ve boşanma sonrası deneyimler. *İstanbul Üniversitesi Sosyoloji Dergisi*, 43(1), 84-97.
- Engin, M. (2022). Türkiye’de aile yapısının dönüşümü: Sorunlar ve beklentiler. *Uluslararası Sosyal Hizmet Araştırmaları Dergisi*, 2(1), 123-136.
- Eralp, A. ve Gökmen, Ş. (2020). Ortalama evlilik yaşının yükselmesini etkileyen faktörler ve cinsiyete göre farklılıklar. *Optimum Ekonomi ve Yönetim Bilimleri Dergisi*, 7(2), 395-412.
- Erkan, E. ve Yamak, R. (2017). Türkiye’de boşanma olgusunun belirleyicileri: Panel veri analizi. *Eurasian Business ve Economics Journal*, 8, 75-94.
- Furstenberg, F. F., Harris, L. E., Pesando, L. M. and Reed, M. N. (2020). Kinship practices among alternative family forms in Western industrialized societies. *Journal of Marriage and Family*, 82(5), 1403-1430.
- Gierveld, J., Broese van Groenou, M., Hoogendoorn, A. W. and Smit, J. H. (2009). Quality of marriages in later life and emotional and social loneliness. *Journals of Gerontology Series B: Psychological Sciences and Social Sciences*, 64(4), 497-506.
- Gilford, R. (1986). Strengths and strains: Marriages in later life. *Generations: Journal of the American Society on Aging*, 10(4), 16-20.

- Gündoğdu, A. H. ve Bulut, S. (2022). The positive and negative effects of late marriage. *Open Journal of Depression, 11*(4), 63-71.
- Güngör, A. (2025). *Remarriage after divorce: Insights from the Turkish context*. Retrieved from <https://doi.org/10.21203/rs.3.rs-7186587/v1> in 08.07.2025.
- Henry, R. G., Miller, R. B. and Giarrusso, R. (2005). Difficulties, disagreements, and disappointments in late-life marriages. *The International Journal of Aging and Human Development, 61*(3), 243-264.
- Jensen, J.F. and Rauer, A.J. (2015). Marriage work in older couples: Disclosure of marital problems to spouses and friends over time. *Journal of the Division of Family Psychology of the American Psychological Association, 29*(5), 732-43.
- Johnson, C. L. (1985). The impact of illness on late-life marriages. *Journal of Marriage and the Family, 47*(1), 165-172.
- Keldal, G. (2021). Üniversite öğrencilerinin gözünden evlilik. *Afyon Kocatepe Üniversitesi Sosyal Bilimler Dergisi, 23*(2), 375-393.
- Kılıç, N. Ö. ve Tütüncü, A. (2021). Gelir ve eğitim düzeyinin erken yaşta evlilikler üzerine etkisi: Kuzeydoğu Anadolu Bölgesi. *Yönetim ve Ekonomi Dergisi, 28*(4), 815-831.
- Koçyiğit Özyiğit, M. (2017). The meaning of marriage according to university students: A phenomenological study. *Educational Sciences: Theory and Practice, 17*(2), 679-711.
- Morgan, R. (2020). Love in your later years. *Experience, 30*(2), 16.
- Okumuş, E. (2021). Covid-19 küresel salgın sürecinde ev ve aile. *Mevzu- Sosyal Bilimler Dergisi, 6*, 89-117.
- Ökten, B. (2025). Evlilik, evlilik uyumu ve evlilik ilişkisi geliştirme kuramları üzerine derleme. *Aile Dergisi, 3*(1), 1-30.
- Pienta, A. M., Hayward, M. D. and Jenkins, K. R. (2000). Health consequences of marriage for the retirement years. *Journal of Family Issues, 21*(5), 559-586.
- Renaut, S. (2020). Vieillir en couple, rôle du conjoint aidant et (non-)recours aux professionnels, *Gérontologie et société, 42*(161), 117-132. <https://doi.org/10.3917/GS1.161.0117>.
- Robledo, M. S. (2011). Bleu, blanc, gris... la couleur des mariages: Altérisation et tactiques de résistance des couples binationaux en France. *L’Espace Politique, 13*(1), 1-10.
- Sadıkoğlu, Z. Z. (2021). Modern Türk aile yapısında ve kadınların uğraşlarında değişme. *Tesam Akademi Dergisi, 9*(1), 317-347.
- Sezen, L. (2005). Türkiye’de evlenme biçimleri. *Atatürk Üniversitesi Türkiyat Araştırmaları Enstitüsü Dergisi, 11*(27), 185-195.
- Shahraki-Vahed, A., Firouzkouhi, M., Abdollahimohammad, A. and Ghalgaie, J. (2017). Lived experiences of Iranian parents of beta-thalassemia children. *Journal of Multidisciplinary Healthcare, 10*, 243-251. <https://doi.org/10.2147/JMDH.S132848>.
- Skopek, J., Schmitz, A. and Blossfeld, H. P. (2011). The gendered dynamics of age preferences: Empirical evidence from online dating. *Zeitschrift für Familienforschung, 23*(3), 267-290.

- Sprey, J. (2001). The case for marriage: Why married people are happier, healthier, and better off financially. *Journal of Marriage and Family*, 63, 1199.
- Suveren, Y. ve Turan, Z. (2022). Erken evlilik sorunu ve kadın sağlığı: Güncel bir değerlendirme. *Universal Journal of History and Culture*, 4(1), 78-99.
- Şahbaz, H. (2023). Coğrafi bir bakış açısıyla 2001-2020 döneminde Türkiye'deki boşanmalar. *Erzurum Teknik Üniversitesi Sosyal Bilimler Enstitüsü Dergisi*, (14), 21-58.
- Taş, E. Z. (2020). Erken yaşta ve zorla evlilikler: İnsan hakları ve sosyal hizmet bağlamında bir değerlendirme. *Journal of International Social Research*, 13(69), 1132-1339.
- Thompson, E. H. and Langendoerfer, K. B. (2016). Older men's blueprint for "being a man." *Men and Masculinities*, 19(2), 119-147. <https://doi.org/10.1177/1097184X15606949>.
- Tosi, M. and van den Broek, T. (2020). Gray divorce and mental health in the United Kingdom. *Social Science ve Medicine*, 256, 113030. <https://pubmed.ncbi.nlm.nih.gov/32450471/>.
- Tuğrul, Y. G. (2018). Erken yaşta evlendirilen kadınların evlilik süreçleri, deneyimleri ve sonraki yaşamları üzerine nitel bir çalışma. *Sosyoloji Notları*, 2(1), 2-38.
- Türkiye İstatistik Kurumu. (2025). *Türkiye İstatistik Kurumu, evlenme ve boşanma istatistikleri 2024*. <https://data.tuik.gov.tr/Bulten/Index?p=Evlenme-ve-Bosanma-Istatistikleri-2024> adresinden 25.07.2025 tarihinde erişilmiştir.
- Uprety, M. D. (2024). Changing trends of marriage: Emerging complication, paradoxical thinking and social transformation. *Tri-Chandra Journal of Anthropology*, 1(1), 1-13.
- Ünal, S. ve Avcı, D. (2019). Kolektiviteden bireyciliğe geçiş: Aile ve evlilik kurumuna dair değişen göstergeler ve kaygılar. *Turkish Studies- Social Sciences*, 14(5), 2641-2668.
- Waite, L. J. and Gallagher, M. (2000). *The case for marriage*. Broadway Books.
- Walker, R. B. and Luszcz, M. A. (2009). The health and relationship dynamics of late-life couples: A systematic review of the literature. *Ageing ve Society*, 29(3), 455-480.
- Weingarten, H. (1980). Remarriage and well-being: National survey evidence of social and psychological effects. *Journal of Family Issues*, 1(4), 533-559.
- Willis, P. B. and Vickery, A. (2022). Loneliness, coping practices and masculinities in later life: Findings from a study of older men living alone in England. *Health ve Social Care in the Community*, 30(5), 2874-2883. <https://doi.org/10.1111/hsc.13732>.
- Yıldırım, A. ve Şimşek, H. (2005). *Sosyal bilimlerde nitel araştırma yöntemleri*. İstanbul: Seçkin Yayıncılık.
- Yıldız, M. (2012). Bağlanma kuramı açısından yaşlılık dönemine genel bir bakış. *Cumhuriyet Üniversitesi Fen-Edebiyat Fakültesi Sosyal Bilimler Dergisi*, 36(1), 1-30.

Extended Abstract

Introduction

Marriage, as a universal and enduring social institution, is not merely a form of personal relationship but also a structural mechanism that ensures the transmission of cultural norms and intergenerational socialization (Ökten, 2025). However, particularly in modern and industrialized societies, the meaning and forms of marriage have undergone significant transformations (Waite and Gallagher, 2000; Furstenberg et al., 2020). In Türkiye, despite the continued strength of traditional family values, notable changes in marital behavior have emerged in recent years due to factors such as rising educational levels, urbanization, and shifts in gender roles (Baş and Cengiz, 2018; Sezen, 2005). Nevertheless, most studies in the national literature have focused on early or forced marriages (Tuğrul, 2018; Taş, 2020), while marriages occurring in middle and later adulthood have been relatively underexplored. Data from the Turkish Statistical Institute (TÜİK) indicate that marriages among individuals aged 50 and over are increasingly common, often following divorce or the loss of a spouse (TÜİK, 2025). This study, aiming to contribute to the field, introduces the concept of “gray marriage” to describe marriages among individuals aged 50 and above, drawing on the literature on gray divorce (Brown and Lin, 2012). The study analyzes demographic characteristics, gender differences, and regional distributions of gray marriages in Türkiye using TÜİK data from 2001–2024 and situates this phenomenon within the broader contexts of aging, social change, and family relations.

Method

The study employs a descriptive design based on document analysis. Document analysis is a qualitative method that enables the systematic examination and interpretation of written or numerical materials related to a specific phenomenon (Yıldırım and Şimşek, 2005). This approach allows for the identification of long-term trends and the tracing of changes in social norms. The research considers all official marriages in Türkiye between 2001 and 2024 as the population. Marriages in which at least one spouse is aged 50 or over are categorized as “gray marriages.” The dataset covers all provinces and gender groups nationwide. Data were obtained exclusively from TÜİK’s annual Marriage Statistics Reports, which provide detailed information on age, gender, marital status, and province, enabling demographic comparisons. Sociological literature was also utilized in interpreting the findings. Numerical data derived from TÜİK’s online database were analyzed using descriptive statistics (frequency and percentage distributions). The analysis examined changes in marriage rates over time, gender-based differences, age group distributions, pre-marital marital status, and regional disparities. Findings are presented through tables and graphs and interpreted thematically using descriptive analysis techniques (Altunışık and Coşkun, 2019).

Findings

The results indicate that while overall marriage rates in Türkiye have declined over the past twenty years, marriages among individuals aged 50 and above have increased considerably. This suggests that marriage is no longer an institution exclusive to young adulthood but remains a viable social practice in later life. Regarding gender, men participate in gray marriages significantly more than women, consistent with literature indicating that men are more likely to remarry following divorce or spousal loss and have access to a broader pool of potential partners (Carr, 2015; Bograd and Spilka, 1996). Conversely, women tend to be more cautious about remarriage due to societal expectations, caregiving responsibilities, and cultural constraints (Crowley, 2019).

Gray marriages are predominantly concentrated in the 50-59 age range, with rates declining sharply after age 60. A significant portion of these marriages represents remarriages following divorce or widowhood, highlighting the role of emotional support, social solidarity, and coping with loneliness in shaping such unions.

Regionally, the highest rates of gray marriages are observed in provinces of the Aegean, Marmara, and Mediterranean regions (notably Muğla, Yalova, and Çanakkale), while the lowest rates are in the Eastern and Southeastern Anatolia regions. In western regions, societal modernization, individual freedoms, and higher economic prosperity support these trends, whereas in eastern regions, strong traditional family structures, the prevalence of early marriage, and negative attitudes toward remarriage contribute to lower rates (Beşpınar and Beşpınar, 2017). Overall, the findings demonstrate that gray marriages in Türkiye constitute a multidimensional social phenomenon shaped by age, gender, and regional differences.

Conclusion, Discussion and Recommendations

This study demonstrates that gray marriages are emerging as a distinct social phenomenon in Türkiye. The findings indicate that marriage retains its significance in later life, acquiring new forms while continuing to hold emotional, social, and symbolic meaning for individuals. The increase in gray marriages reflects the ongoing desire for proximity, emotional solidarity, and cohabitation in later life, suggesting that late-life marriages serve as mechanisms for social adaptation and psychological support (Johnson, 1985; Walker and Luszcz, 2009; Willis and Vickery, 2022).

Gender-based differences in gray marriages reveal that inequalities in social norms persist into older age. Men's higher likelihood of remarriage contrasts with the more constrained options for women due to societal norms, aligning with literature on gendered life courses in later life (Crowley, 2019; Elmas and Adak, 2023). Women's lower participation in gray marriages can be associated with societal disapproval and continued caregiving responsibilities.

The analysis of the geographic and demographic distribution of gray marriages further shows substantial regional variation. The highest rates occur in the Aegean, Marmara, and Mediterranean regions, suggesting that remarriage in middle and later life is closely linked to regional socioeconomic prosperity, lifestyle preferences, and internal migration dynamics. Conversely, the lowest rates in Eastern and Southeastern Anatolia reflect the enduring strength of traditional family structures, prevalence of early marriages, and limited societal acceptance of remarriage. These findings highlight that regional inequalities are reproduced not only economically but also through fundamental social institutions such as marriage.

The demographic indicators presented illuminate a limited aspect of the gray marriage phenomenon, demonstrating regional, geographic, and gender-based differences within Türkiye. This underscores the need for in-depth qualitative analyses alongside quantitative studies. Future research focusing on the causes, social dynamics, and consequences of gray marriages, particularly at regional and local levels, can provide a more detailed perspective. Comparative studies with European Union countries could situate Türkiye within an international context, while analyses involving neighboring countries and Middle Eastern societies could reveal cultural and socio-economic influences. Increasing field-based research will facilitate a deeper understanding of the gray marriage phenomenon and generate high-quality data to guide policymakers.