

To cite this article: Kandemir, A. (2025). Anlatı ve Mekân: Popüler Tv Yapımlarındaki Kurgusal İç Mekânların Mekân Dizimi Analizi. International Journal of Social and Humanities Sciences (IJSHS), 9(2), 49-66

Submitted: August 08, 2025

Accepted: September 21, 2025

ANLATI VE MEKÂN: POPÜLER TV YAPIMLARINDAKİ KURGUSAL İÇ MEKÂNLARIN MEKÂN DİZİMİ ANALİZİ

Ayşenur Kandemir¹

ÖZET

Bu çalışma, popüler televizyon dizilerinde yer alan kurgusal iç mekânların mekânsal dizim yöntemi aracılığıyla incelenmesini amaçlamaktadır. Araştırmada Sex and the City dizisinden Carrie Bradshaw'ın evi, How I Met Your Mother dizisinden Ted ve Marshall'ın dairesi ile Friends dizisinden Monica'nın evi örneklem olarak seçilmiştir. Bu bağlamda öncelikle geçiş ilişkileri temel alınarak oluşturulan işlev şemasının, mimari plan üzerine yerleştirilmiş hâli olan geçirgenlik grafiği oluşturulmuştur. Ardından Syntax 2D yazılımı kullanılarak VGA (Visibility Graph Analysis) analizleri üretilmiştir. Mekânlar arasındaki bağlantı yoğunluğu, görsel erişebilirlik düzeyleri ve mahremiyet–sosyal etkileşim dengesi yorumlanmıştır. Bulgular, her bir mekânın kurgusal anlatıdaki rolüyle doğrudan ilişkili olduğunu göstermektedir. Carrie'nin evi bireysel mahremiyeti ve yaratıcılık odaklı alanları ön plana çıkarırken; Ted ve Marshall'ın dairesi sosyal etkileşime açık, ortak kullanım ağırlıklı bir düzen sergilemektedir. Monica'nın evi ise açık planlı sosyal alan ile bireysel odalar arasında dengeli bir geçiş sunmaktadır. Çalışma, mekânsal dizim analizlerinin, kurmaca mekânların fiziksel plan düzeyindeki yapısını ortaya koymanın yanı sıra, bu mekânların anlatıdaki işlevlerini anlamada da güçlü bir araç olduğunu ortaya koymaktadır.

Anahtar Kelimeler: Mekân Dizimi, Syntax 2D, Kurgusal Mekân, Televizyon Dizileri, İç Mekân Analizi

¹ Arş. Gör., İstanbul Nişantaşı Üniversitesi, Sanat ve Tasarım Fakültesi, İç Mimarlık (İngilizce) Bölümü, İstanbul, Türkiye, aysenur.kandemir@nisantasi.edu.tr. ORCID: 0000-0002-9558-2984

NARRATIVE AND SPACE: A SPACE SYNTAX ANALYSIS OF FICTIONAL INTERIORS IN POPULAR TV SERIES

ABSTRACT

This study aims to analyze fictional interior spaces in popular television series using the Space Syntax method. The research focuses on three case studies: Carrie Bradshaw's apartment from *Sex and the City*, Ted and Marshall's apartment from *How I Met Your Mother*, and Monica's apartment from *Friends*. In this context, a permeability graph was created based on the functional diagram established primarily using transition relationships, which was then placed on the architectural plan. Then using the Syntax 2D software, VGA (Visibility Graph Analysis) outputs were generated. The intensity of spatial connections, levels of visual accessibility, and the balance between privacy and social interaction were interpreted. Findings reveal that each space's configuration is directly linked to its role in the narrative. While Carrie's apartment emphasizes personal privacy and creativity-oriented spaces, Ted and Marshall's apartment displays a layout favoring shared use and social interaction. Monica's apartment offers a balanced transition between an open-plan social area and private rooms. The study demonstrates that space syntax analysis is not only effective in revealing the physical layout of fictional spaces but also in understanding their narrative functions.

Keywords: Space Syntax, Syntax 2D, Fictional Space, Television Series, Interior Space Analysis

GİRİŞ

Mekân tasarımı, bireyin bilincinin yansıması; maddi ve manevi olan ihtiyaçlarını karşıladığı barınma mekânı olarak ifade edilmektedir (Kalay, 2023: 249). İç mekân tasarımı, kullanıcının hem işlevsel hem de estetik beklentilerini karşılayacak biçimde kurgulanmalıdır; renk, biçim ve doku gibi öğeler arasında doğru ilişkiler kurulmadığında, tasarımın iletmek istediği mesaj zayıflar ve kullanıcı deneyimi olumsuz etkilenmektedir. Bu nedenle, tasarım ilkelerinin dengeli bir biçimde bütünleştirilmesi, mekânın hem işlevsel hem de estetik açıdan tatmin edici olmasını sağlar (Ateş ve Özel, 2023: 114).

Kurmaca ve kurgusal mekânlar ise gerçekte var olmayan parçaların bir araya getirilmesiyle oluşan mekânlar olarak tanımlanmaktadır. Kurgusal anlatılarda, mekânların düzeni ve aralarındaki akış, heyecan, şaşkınlık, korku ya da sevinç

gibi çeşitli duyguları tetikleyerek algısal bütünlüğün oluşmasına katkıda bulunmakta ve aktarılmak istenen temayı güçlendirmektedir (Kavut, 2019: 63). Bu bağlamda, dizilerdeki ev içi yerleşimler, yalnızca sahne dekoru olarak değerlendirilmemeli; birey-mekân ilişkisini anlamaya yönelik sosyo-mekânsal bir okuma imkânı olarak da ele alınmalıdır. Bu çalışmada, popüler kültürün önemli temsilcileri olan *Sex and the City*, *How I Met Your Mother* ve *Friends* dizilerinde yer alan üç farklı daire, *Carrie Bradshaw*'ın dairesi, *Ted ve Marshall*'ın birlikte yaşadıkları ev ile *Monica ve Rachel*'ın paylaştığı apartman dairesi, mekân dizimi yöntemiyle analiz edilmiştir.

Mekân dizimi, mekânsal organizasyonun sosyal davranışlar üzerindeki etkisini analiz etmeye imkân veren teorik ve analitik bir çerçeve sunan bir yöntemdir ((Hillier ve Hanson, 1989: 26). Bunun için öncelikle *Bekleyen*'in (2024) uyguladığı geçirgenlik grafiği oluşturulmuştur. Bu grafik (justified permeability graph), geçiş ilişkileri temel alınarak oluşturulan işlev şemasının, mimari plan üzerine yerleştirilmiş biçimidir (Bekleyen, 2024: 350). Daha sonra, mekânlar arası görsel erişebilirlik grafikleri (Visibility Graph Analysis) her bir daireye ait planlar üzerinden Syntax 2D yazılımı kullanılarak üretilmiş; bireyin mekânı nasıl deneyimlediği ve kullandığı daha nesnel verilerle analiz edilebilir hâle gelmiştir. Aynı zamanda, bu yöntem aracılığıyla, bireyin mahrem alanlara erişimi, ortak kullanım alanlarının etkileşim düzeyleri ve mekân içindeki hareket biçimleri hakkında çıkarımlar yapılabilmektedir. Ayrıca, her diziden belirli sahneler seçilerek, fiziksel düzenlemelerin anlatıdaki duygusal ve sosyo-kültürel anlamları nasıl biçimlendirdiği de değerlendirilmiştir.

Çalışmanın temel amacı, bu kurmaca iç mekânların fiziksel organizasyonu ile karakterlerin toplumsal kimlikleri, mahremiyet düzeyleri ve anlatı içindeki mekânsal hareketleri arasındaki ilişkiyi ortaya koymaktır. Bu değerlendirme süreci, mekânların yalnızca fiziksel değil, aynı zamanda psikolojik ve toplumsal yönleriyle de incelenmesini mümkün kılmıştır. Sonuç olarak bu araştırma, iç mekânın görsel kültürdeki temsillerini daha derinlikli biçimde çözümlenmeye çalışmakta; dizilerdeki evlerin sadece birer kurgu unsuru değil, aynı zamanda bireysel kimliğin, toplumsal rollerin ve gündelik pratiklerin yansıtıldığı anlatı mekânları olduğunu savunmaktadır. Böylelikle çalışma, iç mimarlık, medya çalışmaları ve kültürel analiz disiplinleri arasında kesişen özgün bir katkı sunmayı hedeflemektedir.

Mekânın Sosyal Anlamı

Mekân, salt fiziksel bir varlık ya da iki nokta arasındaki ölçülebilir mesafe olmaktan öte, bireyin çevresiyle ve zamanla kurduğu ilişki üzerinden inşa edilen çok katmanlı bir deneyim alanıdır. Bu anlamda mekân, yalnızca nesnel özellikleriyle değil, bireyin onu nasıl yaşadığı, algıladığı ve anlamlandırdığıyla da var olmaktadır. Heidegger'in yer odaklı mekân anlayışı, mekânın özneye kurduğu ilişki temelinde ele alınmasını gerektirmektedir. Bachelard, özellikle ev kavramını yalnızca fiziksel bir barınak olarak değil, duygularla, anılarla ve hayal gücüyle örülmüş bir varoluş mekânı olarak değerlendirmektedir. Ona göre ev, bireyin kimliğini inşa ettiği ve kendini güvende hissettiği bir sığınaktır. Norberg-Schulz ise yerin mimari kimliğini, tarihsel ve kültürel bağlamlarla ilişkilendirerek "genius loci" kavramı çerçevesinde özgün bir mekânsal karakter tanımlamıştır. Bu bakış açıları, mekânın deneyimsel boyutunu öne çıkarırken De Certeau'nun ayrımıyla mekân sosyal ya da fiziksel bir çerçeve; yer ise gündelik pratiklerin ve öznel anlamlandırmaların ürünüdür (Türkkan, 2025: 157). Bu yaklaşımlar, mekânın yalnızca fiziksel bir form olmasının yanında bireyin zihinsel ve duygusal dünyasıyla örülen çok katmanlı bir deneyim alanı olarak kavranmasına olanak tanımaktadır. Edmund Husserl ise, mekânı fenomenolojik yaklaşım ile ele almıştır. Bu yaklaşım, bilincin ve dünyanın birbirinden bağımsız düşünülemez karşılıklı bir ilişkisellik içinde olduğunu dile getirmiş; bilinçsiz bir dünyanın ve dünyasız bir bilincin mümkün olmadığını savunarak, öznenin çevresiyle olan varoluşsal bütünlüğünü vurgulamıştır (Husserl, 2003, s. 14). Mekânın fenomenolojik yaklaşımla ele alınması, onun yalnızca mimari biçimiyle değil, kullanıcının bedensel ve duygusal etkileşimleriyle şekillendiğini ortaya koymaktadır. Merleau-Ponty, mekân deneyiminin sabit olmadığını, bireyin o andaki duruşuna, eylemine ve bağlamına göre sürekli yeniden üretildiğini vurgulamıştır. Mekân, beden içinde yer aldığı ve onunla bütünleştiği bir varlığa dönüşmektedir. Bu görüş, mekânın algılanmasının görsel bir olay olmanın ötesinde, dokunsal, işitsel ve kokuya dayalı duygusal bir birliktelik olduğunu savunan Pallasmaa'nın düşünceleriyle birleşebilmektedir. Pallasmaa'ya göre, mimarlık yalnızca göz için değil, tüm beden ve duyu için tasarlanmalıdır. "Tenin Gözleri" adlı eserinde, mekânsal deneyimin bütünsel duygusal katmanlarını harekete geçirmesi gerektiğini savunmaktadır (Karabekir ve Demirel, 2024: 327). Dolayısıyla Husserl, Ponty ve Pallasmaa'nın bu yaklaşımları; mekânı, onu deneyimleyen öznenin bedeni, algısı ve bağlamsal

durumu ile iç içe geçmiş bir yapı olarak değerlendirirken bu içsel deneyimlerin duygusal boyutlarını da dikkate alarak mimarlık ve mekân kuramı için özgün bir bakış sunmaktadır.

Toplumsal yapılar ve ilişkiler, mekânın algılanış biçiminde belirleyici bir rol oynamaktadır. Bununla birlikte mekânın fiziksel ve sosyal kurgusu da toplumsal pratikleri şekillendirmektedir. Bu nedenle mekân toplumsal ilişkilerin bir ürünü olmasının yanı sıra bu ilişkilerin sürekliliğini sağlayan bir bağlamdır. Zaman-mekân etkileşimi, toplumsal eylemleri yerleştirmekte ve belirli bir mekân üzerinde somutlaştırmaktadır. Bu çerçevede mekân, sosyal örgütlenmeler içinde inşa edilen ve toplumsal örgütlenme dışında anlam taşımayan bir üründür. Dolayısıyla, mekân salt bir zemin değil; sosyal, ekonomik ve politik ilişkilerin mekânsal ifadesidir (Özen, 2011: 140). Bu bağlamda, mekânın yalnızca bireysel bir deneyimle sınırlı kalmadığı, aynı zamanda toplumsal ilişkiler ağı içinde şekillendiği görülmektedir. Bu durum, mekânın hem bir ürün hem de üretici bir güç olarak ikili bir rol üstlendiğini göstermektedir.

Mekânın birey tarafından nasıl anlamlandırıldığı, onun toplumsal rolü, kimliği ve fiziksel çevresiyle olan etkileşimi üzerinden okunabilir. Mekân yalnızca bir bağlam değil, eylemin asli bir bileşeni olarak konumlanmaktadır. Bir mekânın varlığı, onun diğer mekânlarla kurduğu ilişkiler sayesinde anlam kazanmaktadır. Mimari tasarım, mekânsal ilişkileri geometrik düzeyde düzenlerken; bu ilişkiler sosyo-kültürel düzeyde kullanıcıların aidiyet, mahremiyet, katılım gibi duygularını etkilemektedir. Bu nedenle mekân semantik bir olgudur: anlam iletmekte, kodlar içermekte ve kullanıcı bu anlamı mekânsal ilişkiler aracılığıyla çözümlenmektedir. Mekânlar arasındaki geçişi sağlayan “boşluk” dahi sosyal ilişkilerin niteliğini belirleyen aktif bir unsurdur (Erman, 2017: 166). Mekânın bu çok katmanlı yapısı, mimari tasarım süreçlerinde mekânlar arası fiziksel ilişkilerin yanı sıra kullanıcının zihinsel ve duygusal tepkilerinin de göz önünde bulundurulması gerektiğini ortaya koymaktadır.

Mekânın algılanması yalnızca bireysel bir bilişsel süreç değil, aynı zamanda kolektif bir kültürel deneyimdir. Çünkü mekânın duygular üzerindeki etkisi, onun ölçülemeyen ve sezgisel bir boyutudur. Tasarlanan mekânın, kullanıcının kültürel referanslarıyla örtüşmesi, anlam aktarımı açısından önemlidir. Bu bağlamda mekân, bir iletişim aracı olarak da işlev görmektedir. Mimarın zihninde oluşturduğu kavramları toplumsal dilin öğeleriyle harmanlayarak mekâna dönüştürmesi,

kullanıcının bu mekânı “okuyabilmesini” sağlamaktadır. Böylece mekân, sadece kullanılabilir bir alan değil, aynı zamanda kültürel anlamların ve kimliğin ifade edildiği bir temsil alanı hâline gelmektedir (Günel ve Esin, 2007: 21). Dolayısıyla, mekân sosyal bir etkileşim alanı ve kültürel bir temsil düzlemidir.

Sonuç olarak, mekân yalnızca mimarlığın nesnesi değil; sosyal bilimler, felsefe ve kültürel çalışmalar ekseninde estetik, politik ve toplumsal okumaların merkezine yerleşen çok katmanlı bir kavramdır. Bu bağlamda televizyon dizilerindeki ev gibi kurgusal iç mekânlar da toplumsal cinsiyet rolleri, aidiyet duygusu, mahremiyet sınırları ve gündelik yaşam pratikleri bağlamında çözümlenebilecek kültürel anlatı alanları olarak değerlendirilebilir. Mekân dizimi yöntemiyle gerçekleştirilecek yapısal analizler, bu anlatıların fiziksel plan düzeyinde nasıl biçimlendiğini ortaya koyarken; mekânsal örgütlenmenin, karakterlerin sosyal ilişkileriyle nasıl bütünleştiğini de görünür kılmaktadır. Böylece, biçimsel görünümün ötesine geçilerek mekânın barındırdığı sosyal ve kültürel anlamlar çözümlenmeye açılabilir. Bu kuramsal çerçeve, televizyon dizileri gibi popüler kültür ürünlerinde yer alan iç mekân kurgularının da yalnızca estetik unsurlar üzerinden değil, aynı zamanda toplumsal normlar ve bireysel kimlikler üzerinden de okunabileceğini göstermektedir.

Çok boyutlu bir yapı olan mekânı çözümleyebilmek için, mekânın içsel örgütlenmesini ortaya koyan analitik yaklaşımlara ihtiyaç duyulmaktadır. Bu gereksinim doğrultusunda geliştirilen mekân dizimi kuramı, mekânlar arasındaki ilişkileri sayısal ve görsel olarak ifade ederek, sosyal yapının fiziksel çevre üzerindeki izdüşümünü analiz etmeye olanak tanımaktadır. Bir yapının ya da yerleşimin nasıl örgütlendiğini ve bu örgütlenmenin bireylerin davranış biçimleriyle nasıl etkileşime geçtiğini açıklamak üzere geliştirilen bu kuram, mekânın sosyal anlamını nicel verilerle görünür kılmayı amaçlamaktadır.

Mekân Dizimi Kuramı

Mekân dizimi kuramı (space syntax theory), mimarlık ve kentsel planlama alanlarında mekânın yalnızca fiziksel bir arka plan olmadığını, aksine sosyal ilişkilerin oluşumunda etkin rol oynayan yapılandırılmış bir bilgi sistemi olduğunu öne süren kuramsal ve analitik bir yaklaşımdır. Bu yaklaşımın kurucusu olan Bill Hillier (2003), mekânın biçimsel düzeninin, yalnızca görsel algıya ya da işlevsel kullanıma değil, aynı zamanda bireylerin sahip olduğu sosyo-mekânsal bilgiye dayalı olarak deneyimlendiğini ileri sürmektedir. Hillier’in ifadesiyle, “İnsanlar sadece

uzayın geometrisini öğrenmezler, aynı zamanda bunun meydana geldiği yapılandırılmayla nasıl ilişkili olduğunu ve bunun işlevsel veya sosyal bilgiyi nasıl yansıttığını da öğrenirler." (Hillier, 2003: 154). Bu görüş, mekânın kavranışının bireysel bilişsel süreçlerin yanı sıra o mekânın topolojik örgütlenmesi ile ilişkili kolektif anlamlara dayandığını göstermektedir. Mekân dizimi, bu kolektif bilginin, yapı içindeki mekânsal dizilimlerin analiz edilmesiyle görünür kılınabileceğini savunmaktadır. Bu nedenle kuram, mekânlar arasındaki ilişkilerin grafiksel ve matematiksel yollarla çözümlenmesini esas almakta ve yapıların kullanıcı davranışlarını nasıl yönlendirdiğini, sosyal etkileşimleri nasıl şekillendirdiğini analiz etmeyi amaçlamaktadır (Hillier ve Hanson, 1989: 26).

Kuramın temel argümanlarından biri, bireylerin hareketlerinin ve mekânsal seçimlerinin, mekânın geometrik boyutundan çok, onun dizimsel (syntactic) yapısı tarafından belirlendiğidir. Hillier bu durumu, "insan hareketi, uzayın metrik özellikleriyle değil, onun figüratif özellikleriyle şekillenir" (Hillier, 2003: 155) sözleriyle açıklamaktadır. Bu noktada, mekânın sosyal yapıyı sadece yansıtmakla kalmayıp, aynı zamanda yeniden üretmesine de olanak tanıyan bir toplumsal yapı aracı olduğunu ileri sürmektedir. Kuramın merkezinde yer alan "bütünleşme" (integration) ve "ayrışma" (segregasyon) gibi kavramlar, belirli mekânların sistemde ne derece erişilebilir, görünür ve bağlantılı olduğunu ölçmeyi sağlamaktadır. Mekânsal olarak yüksek bütünleşme düzeyine sahip alanlar, daha fazla insan hareketine olanak tanıırken; düşük bütünleşme düzeyi, mekânsal izolasyon ve dolaşımıyla mahremiyet gibi davranış örüntülerine yol açabilmektedir (Bafna, 2003). Hillier'e göre, "mekânsal yapılandırmanın kendisi hareket ve karşılaşma için olasılıksal bir alan haline gelir" (2003, s. 157); yani mekânsal örgütlenme, bireylerin rastlantısal karşılaşmalarını ve sosyal etkileşimlerini yönlendiren olasılıksal bir alan yaratmaktadır. Bu bağlamda mekân dizimi, yalnızca mimari biçimlerin değil, aynı zamanda mekânın sosyalleştirici potansiyelinin de anlaşılmasına imkân tanımaktadır. Kuramın temel analiz araçlarından biri olan aksiyal analiz, yapı ya da yerleşimin en uzun ve kesintisiz görüş ya da hareket hatları üzerinden temsil edilmesini sağlamaktadır. Bu çizgiler arasındaki ilişkiler, bağlantısallık (connectivity), derinlik (depth), kontrol değeri (control value) gibi metriklerle değerlendirilerek mekânsal hiyerarşiler ve sosyal erişilebilirlik düzeyleri çözümlenmektedir (Hillier, 1996).

Mekân dizimi yalnızca teknik bir analiz aracı değil, aynı zamanda mekânın toplumsal anlam üretme biçimlerine dair bir açıklama modelidir. Hillier, bireylerin mekânı salt fiziksel bir nesne olarak değil, toplumsal kodlarla iç içe geçmiş bir bilgi sistemi olarak deneyimlediğini öne sürmektedir. Bu bağlamda kuram, mimarlık disiplininde sadece mekânın görsel estetiğini değil, onun ilişkisel organizasyonunu ve sosyal işlevselliğini de merkezine alan bir okuma pratiği sunmaktadır. Dursun ve Sağlamer (2009) gibi mekân dizimini konut tipolojileri bağlamında ele alan çalışmalar, benzer planlara sahip yapıların farklı dizimsel özellikler taşıyabileceğini ve bunun da kullanıcı davranışlarında çeşitliliğe yol açtığını göstermiştir. Benzer biçimde, Ostwald (2011), mekân dizimi analizlerinin yalnızca biçimsel benzerlikleri değil, mekânsal mantıkta gizli kalmış sosyal yapıları da ortaya koyabildiğini vurgulamaktadır.

Sonuç olarak, mekân dizimi kuramı, birey-mekân-toplum ilişkisini anlamak için güçlü bir kuramsal ve metodolojik araç sağlamaktadır. Hem mikro ölçekteki yapı içi yerleşim planlarının hem de makro ölçekteki kentsel örüntülerin, sosyal davranış örüntüleriyle nasıl ilişkili olduğunu sayısal veriler aracılığıyla görünür kılan bu yaklaşım, mimarlık, iç mimarlık ve çevre tasarımı gibi disiplinlerde mekânın sosyal mantığını anlamak için bir analitik çerçeve sunmaktadır.

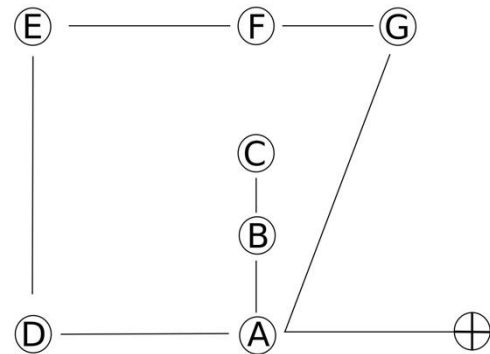
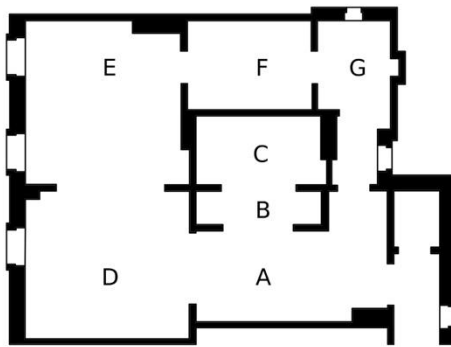
BULGULAR VE TARTIŞMA

Carrie Bradshaw'ın "Sex and the City" dizisindeki evi, mekân dizimi yöntemiyle analiz edildiğinde, karakterin gündelik yaşam pratikleriyle doğrudan ilişkili mekânsal bir örgütlenmenin varlığını göstermektedir. Mekân dizimi kuramına göre (Hillier ve Hanson, 1989: 26), bir yapının mekânsal konfigürasyonu, fiziksel bağlantıların yanında bu bağlantıların sosyal davranışlar üzerindeki etkilerini de açığa çıkarmaktadır. Carrie'nin evi, bireysel yaşam tarzı, içe dönüklük ve düşünsel üretimin simgesi olan yazarlık mesleği ile uyumlu bir mekânsal yapıya sahiptir (Şekil 1).



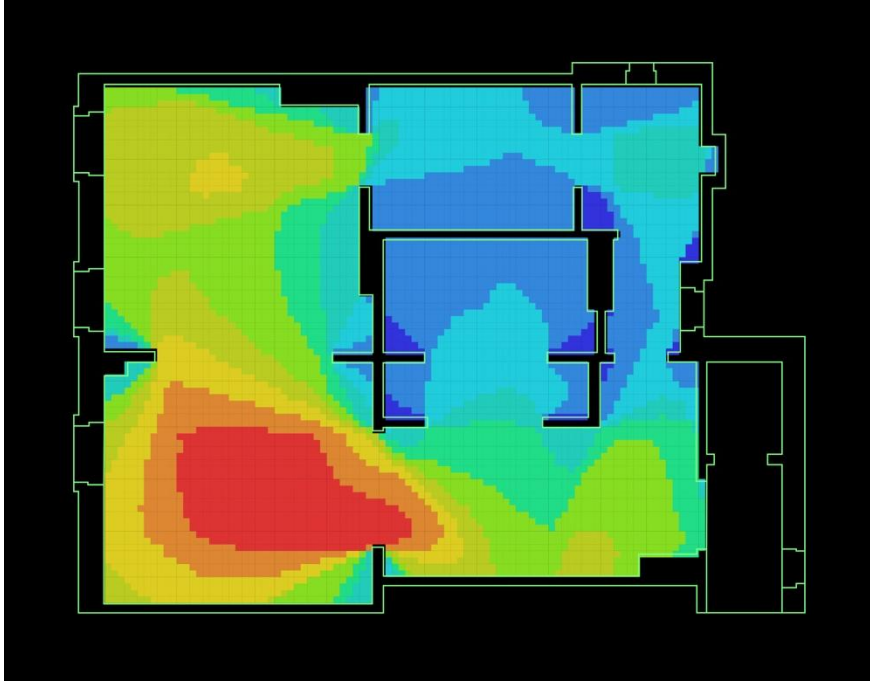
Şekil 1: Sex and the City adlı yapımdaki kurmaca mekânın (Carrie Bradshaw'ın dairesi) planı (URL-1)

Carrie Bradshaw'ın evinin planı üzerinden düzenlenen bağlantı diyagramında (Şekil 2) mekânsal bileşenler arasındaki doğrudan bağlantılar ve erişim ağları şematik olarak kodlanmıştır. Bu diyagramda; A noktası giriş holünü, B mutfak geçişini, C mutfağı, D oturma odası ve çalışma alanını, E yatak odasını, F giyinme odasını, G ise banyoyu temsil etmektedir. Özellikle giriş holünden doğrudan erişilebilen oturma odası (D) ve mutfağın (C) plandaki yerleşimi, mekânın merkezileşmiş sosyal alanlara sahip olduğunu; buna karşılık yatak odası (E), giyinme odası (F) ve banyo (G) gibi mahremiyet düzeyi yüksek mekânların içe kapalı bir düzende planlandığını göstermektedir.



Şekil 2: Sex and the City adlı yapımdaki kurmaca mekânın plan şeması (solda) ve geçirgenlik grafiği (sağda) (Yazar tarafından oluşturulmuştur)

Bu mekân düzeni, VGA (Visibility Graph Analysis) çıktısıyla desteklenmektedir (Şekil 3). Görselleştirmede kırmızıya yakın sıcak renklerle temsil edilen D alanı (oturma odası ve çalışma bölümü) ile A alanı (giriş holü), mekân içindeki en yüksek görsel erişebilirliğe sahip alanlar olarak öne çıkmaktadır. Bu durum, daha fazla mekânla bağlantısı olan alanların, sosyal etkileşimleri artırma potansiyeline sahip olduğunu; daha az bağlantısı olanların ise bireysel, içe dönük kullanımları desteklediğini ortaya koymaktadır. Bu bağlamda, Carrie Bradshaw'ın dairesi, D mekânı sosyal akışa en açık mekânken C–F–G hattı daha özel ve bireysel kullanımlara ayrılmıştır.



Şekil 3: Sex and the City adlı yapımdaki kurmaca mekânın VGA çıktısı (Yazar tarafından 2D Syntax yazılımı ile oluşturulmuştur)

D alanında konumlanan oturma odası ve masa bölümü, görünürlük (visibility) bakımından merkezi bir konumda yer alması nedeniyle görsel ve işlevsel olarak evin çekirdek noktasını oluşturmaktadır. Bu alanın doğrudan giriş holü (A), mutfak (C) ve yatak odası (E) ile bağlantılı olması, gündelik yaşamın sürekliliğine olanak tanırken; giyinme odası (F) ve banyonun (G) daha sınırlı geçiş noktalarına sahip olması, bireysel yaşamın sınırlarını belirlemektedir. Özellikle mekânsal organizasyon bakımından baskın olan D alanına entegre edilen yazı masası, kullanıcının

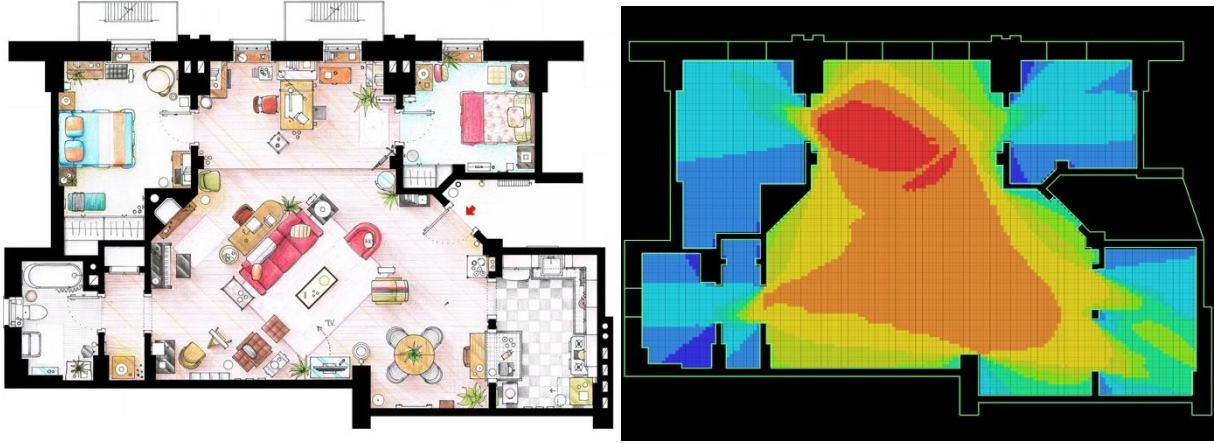
üretken kimliğinin sosyal iletişimdeki baskın bir yönünü oluşturmasının mekâna yansımalarını temsil etmektedir.

Carrie Bradshaw'ın yaşam alanı, yalnızlık, aidiyet, üretkenlik ve kadın kimliği gibi temaları çok katmanlı biçimde yansıtan semantik bir çerçeveye sahiptir. Günel ve Esin'in (2007) vurguladığı üzere, mekân yalnızca fiziksel bir barınak değil, aynı zamanda kültürel kodların ve bireysel kimliğin temsilcisidir. Bu bağlamda, oturma ve çalışma alanı (D) ile yatak odası (E) arasındaki sınırın daha muğlak olması, yazar rolünde özel hayatını ele alması ile ilişkilendirilebilir. Bununla birlikte moda düşkünlüğü gibi bir özelliğe sahip olması da giyinme odasının (F) daha erişimi zor olması, daha mahrem bir alanda konumlanmasından okunabilmektedir. Dolayısıyla Carrie'nin kamusal alandaki yazar ve feminen kimliğinin mekân organizasyonunun şekillenmesine etkisi okunabilmekte; bu organizasyon hem yazar kimliğiyle hem de kadın kimliğiyle örtüşmektedir.

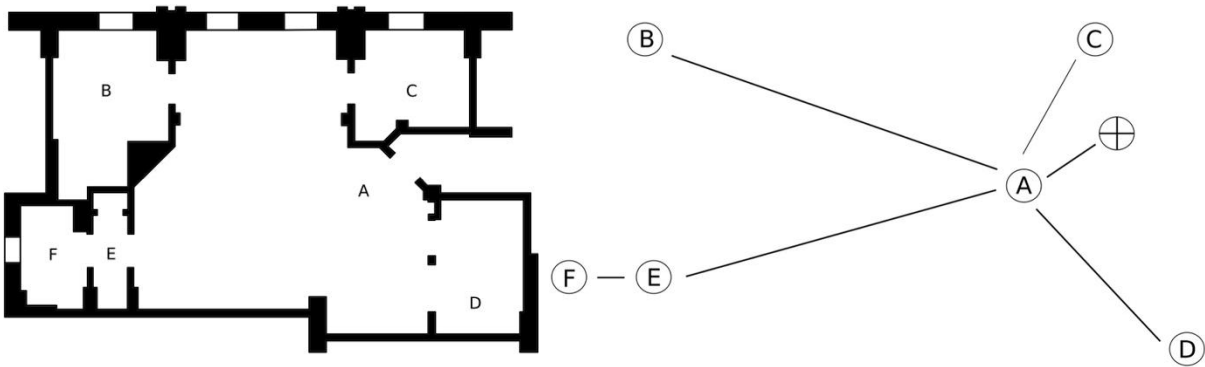
How I Met Your Mother dizisinin planı üzerinde gerçekleştirilen Visibility Graph Analysis (VGA) sonucuna göre, mekânın en görünür ve erişilebilir bölgesi A noktası (salon/giriş alanı) olarak öne çıkmaktadır. Bu bölge, yüksek görsel entegrasyon değerleriyle tanımlanmış ve turuncu-kırmızı tonlarla kodlanmıştır. Mekânsal dizim kuramına göre bu tür alanlar, kullanıcıların sıklıkla etkileşimde bulunduğu sosyal odaklar olarak kabul edilmektedir (Şekil 4). Dizideki karakterlerin spontane etkileşimleri (örneğin Barney'nin ani ziyaretleri gibi sahneler), mekânın açık ve bağlantılı yapısıyla doğrudan ilişkilidir. Ted'in salon köşesindeki masa başında çizim yaptığı sahneler de bu alanın hem toplu kullanım hem bireysel üretkenlik açısından çok işlevli olduğunu göstermektedir.

Ted ve Marshall'ın dairesinin VGA ile analiz edilmesi, mekânın sosyal hiyerarşisini, geçiş yollarını ve kullanıcı davranışlarını anlamak için güçlü bir araç sunar. Dizideki sahnelerin çoğunun salon merkezli gelişmesi, bu alanın hem dizisel

anlatıda hem de mekânsal dizimde merkezi bir rol oynadığını göstermektedir.



Şekil 4: How I Met Your Mother adlı yapımdaki kurmaca mekânın (Ted Mosby ve Marshall'ın dairesi) planı (solda) ve VGA çıktısı (sağda) (URL-2) Hillier ve Hanson (1984), mekânın yalnızca fiziksel sınırlar ve işlevler üzerinden değil, aynı zamanda insanların mekân içindeki davranış örüntüleri üzerinden de değerlendirilmesi gerektiğini öne sürmüştür. Ted ve Marshall'ın dairesi bu açıdan oldukça tipik bir örnektir: Giriş alanı ile salonun birleşik yapısı, karakterlerin günlük yaşantılarında karşılaşma olasılıklarını artırmakta; mekân, bir tür “toplumsal çarpışma noktası” işlevi görmektedir. Bu bağlamda salon alanı (A), yalnızca fiziksel olarak merkezi bir geçiş noktası değil; aynı zamanda karakterlerin sosyal etkileşimlerinin, yüzleşmelerinin ve gündelik yaşam pratiklerinin düğüm noktasıdır. VGA analizine göre, A noktasının salon ve mutfaka (D), iki yatak odasına (B ve C), banyoya giden hol (E) ve banyo (F) gibi tüm alanlarla doğrudan ilişki kurabilmesi, mekânın yüksek entegrasyon seviyesini ortaya koymaktadır (Şekil 5).



Şekil 5: How I Met Your Mother adlı yapımdaki kurmaca mekânın plan şeması (solda) ve geçirgenlik grafiği (sağda) (Yazar tarafından oluşturulmuştur)

Friends dizisinde Monica'nın evi, kimlik temsili bakımından katmanlı anlamlar içermektedir. Salon ve mutfakın açık planlı yapısı, dışa dönük ve paylaşımcı bir yaşam biçimini desteklerken bireysel odalar ve banyo alanı, özel alanların sınırlandırıldığı ve aidiyetin yeniden kurulduğu alanlara dönüşmektedir. Bu, Lefebvre'in (1991) belirttiği, mekânın fiziksel bir organizasyon olmasının yanı sıra sosyal ilişkilerin ve bireysel kimliğin üretildiği bir temsili olduğu düşüncesini desteklemektedir (Şekil 6).

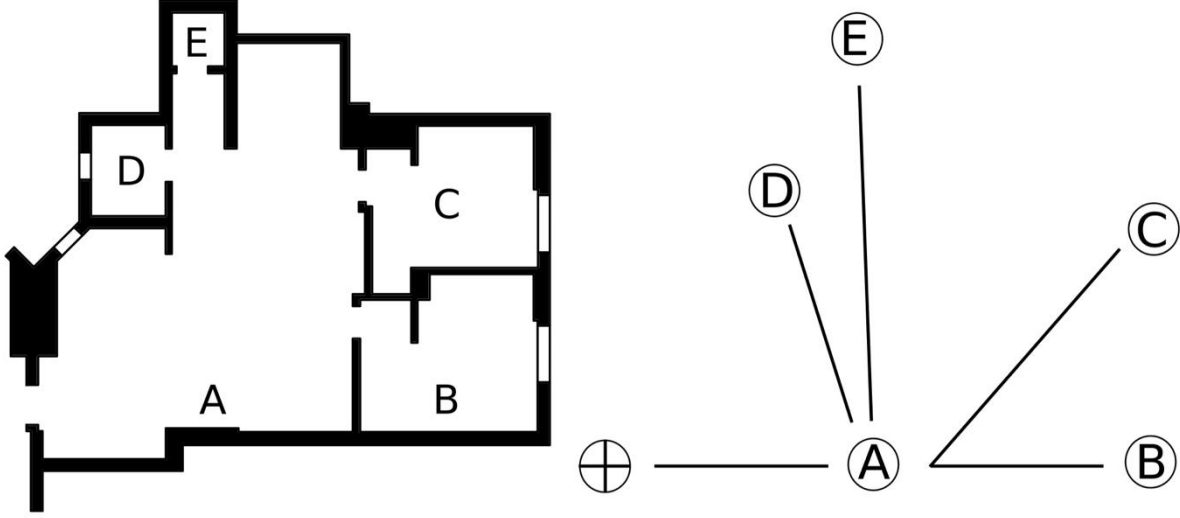


Şekil 6: Friends adlı yapımdaki kurmaca mekânın (Monica'nın daresi) planı (URL-3)

Friends dizisinde Monica'nın daresi, salon ve mutfak birleşimi(A), Rachel'ın odası (B), Monica'nın odası (C) ve banyo (D) olmak üzere dört ana bölgeden oluşmaktadır. Bu mekânlar arasındaki bağlantı, diyagramda (görsel 3 ve 4) gösterilmiştir. Özellikle salon ve açık mutfak alanı (A), tüm diğer alanlara erişim sağlayan merkezi bir düğüm işlevi görmektedir (Şekil 7).

Dizinin birçok sahnesi, salon ve mutfakta geçmesi, mekânın kullanım sıklığını ve sosyal işlevini desteklemektedir. Örneğin, Monica ve Rachel'ın arkadaşlarıyla yemek hazırlayıp sohbet ettikleri sahnede mekân hem etkileşim hem de fonksiyonel

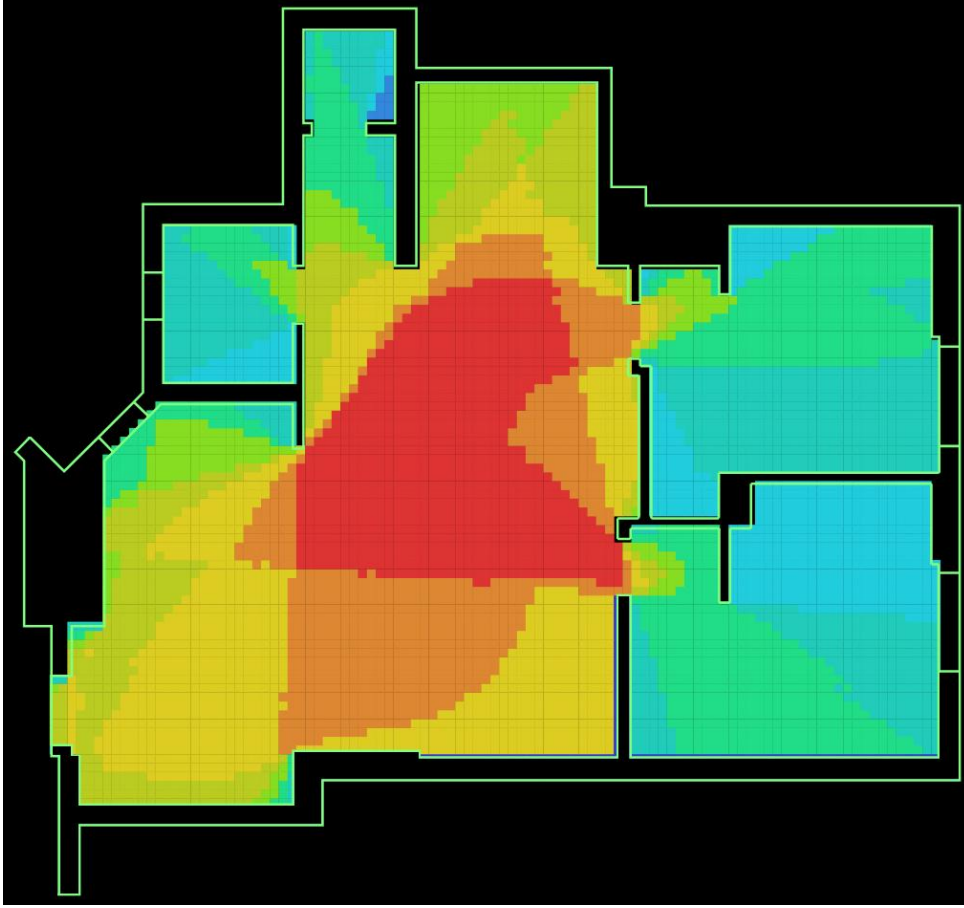
kullanım açısından yoğun olarak kullanılmaktadır. Rachel'ın odası (B), özellikle duygusal sahnelerde daha çok bireysel alan olarak sunulurken, Monica'nın odası (C) ise karakterin düzen takıntısı ve aidiyet hissi ile özdeşleştirilmiştir. Bu sahneler, mahremiyet ile karakter psikolojisi arasındaki bağları da göstermektedir.



Şekil 7: Friends adlı yapımdaki kurmaca mekânın plan şeması (solda) ve geçirgenlik grafiği (sağda) (Yazar tarafından oluşturulmuştur)

VGA analizine ait görsel çıktıda (Şekil 8) salon ve açık mutfak (A) bölgesinin kırmızı ve turuncu tonlarında renklendiği görülmektedir; bu da bu alanın yüksek görünürlük ve erişilebilirlik sunduğunu gösterir. Bu yüksek görünürlük değeri, bu değere sahip alanların sosyal etkileşim potansiyelini artırdığını ifade etmektedir. Bu doğrultuda Monica'nın salon-mutfak birleşimi, fiziksel olarak açık olmasının yanında görsel olarak da dairenin en açık ve sosyal alanı olarak ön plana çıkmaktadır.

Rachel ve Monica'nın yatak odaları (B ve C) ile banyo (D), salon ve mutfaktan tek yönlü geçişlerle ulaşılan az bağıntılı bölgelerdir. Bu mekânların VGA analizinde mavi ve yeşil tonlarda görülmesi, düşük görsel bağlantılılıklarını ve dolayısıyla daha yüksek düzeyde mahremiyet sunduklarını ortaya koymaktadır. Bu özellik, evin bireysel mahremiyet ve kişisel alan ayrımının fiziksel sınırlarla da tanımlandığını göstermektedir.



Şekil 8: Friends adlı yapımdaki kurmaca mekânın VGA çıktısı (Yazar tarafından 2D Syntax yazılımı ile oluşturulmuştur)

Bu bağlamda Monica'nın dairesi, dizideki karakterlerin aidiyet kurduğu ve ev içi rolleri sorguladığı bir sahneleme alanıdır. Evdeki mutfağın merkezi konumda yer alması, geleneksel toplumsal cinsiyet rollerinin bir yansıması gibi görünse de karakterlerin bu alanı sosyal, üretken ve özgür bir biçimde kullanmaları, söz konusu rollerin yeniden tanımlandığını gösterir. Özellikle Monica'nın mutfağı bir 'kontrol alanı' olarak sahiplenmesi, mekânın kadın kimliğiyle yeniden inşa edilmesine işaret etmektedir.

SONUÇ

Bu çalışma, popüler kültür yapımlarından Sex and the City, How I Met Your Mother ve Friends dizilerinde yer alan üç ikonik dairenin iç mekânını, mekânsal dizilim kuramı bağlamında karşılaştırmalı olarak inceleyerek kurmaca mekânların fiziksel düzenlemelerinin anlatı, kimlik, mahremiyet ve toplumsal normlarla nasıl ilişkilendiğini ortaya koymuştur. Mekânların işlevsel dağılımı, görsel erişebilirlik

düzeyle ve sahne kullanım biçimleri, karakterlerin psikolojik, sosyal ve kültürel temsillerine dair önemli ipuçları sunmuştur.

Carrie Bradshaw'ın evi, bireysel mahremiyetin ve kişisel üretkenliğin ön planda olduğu bir mekânsal kurguya sahiptir. Giriş holünden (A) doğrudan salon-çalışma alanına oradan da yatak odasına geçiş, karakterin içe dönük yaşam tarzını ve yazar kimliğini destekler niteliktedir. Özellikle VGA analizinde yüksek görsel erişebilirlik değerine sahip olan alanların da bireysel hareketliliği yansıttığı görülmektedir. Bu düzen, Carrie'nin üretkenliği ve kadın kimliğine dair güçlü bir anlatı üretmektedir.

How I Met Your Mother dizisinde yer alan Ted ve Marshall'ın evi, sosyal işlevi baskın olan salonun, mekânsal görünürlük ve erişilebilirliğinin baskın olduğu; bu mekân etrafında biçimlenen bir yerleşim düzenine sahiptir. VGA analizinde kırmızıya yakın tonların yoğunlaştığı bu alanlar, görsel erişilebilirliğin en yüksek olduğu merkezlerdir. Bu durum, evin sosyal etkileşime açık yapısını ve karakterlerin birlikte vakit geçirme alışkanlıklarını desteklemektedir. Salonun yüksek görünürlük değeri, sosyal etkileşim yoğunluğunu artırmakta bu da dizideki ev arkadaşlığı temasına uygun bir mekânsal organizasyon sunmaktadır.

Friends dizisinde yer alan Monica ve Rachel'ın evi, nispeten daha belirgin mahremiyet sınırlarına sahip bir mekân organizasyonu sunmaktadır. Mutfak ve salon yüksek görünürlük ve erişilebilirliğe sahipken Monica'nın odası ve Rachel'ın odası gibi bireysel alanlar düşük görünürlük değerlerine sahiptir. Bu durum, karakterlerin mahrem alanlarını koruma eğilimini ve bireysel hikâye anlatısının güçlendiği sahneleri destekler niteliktedir. Özellikle Monica'nın odasında geçen sahnelerde karakterin yalnız kalma ihtiyacı ve bireysel çatışmaları ön plana çıkmaktadır.

Genel olarak mekân dizimi yöntemiyle yapılan bu analizler, dizilerdeki iç mekânların yalnızca görsel dekorlar olmadığını; aynı zamanda karakterlerin kimlikleri, sosyal ilişkileri ve anlatı yapılarıyla iç içe geçmiş anlamlı mekânsal düzenlemeler olduğunu göstermiştir. Ele alınan kurmaca mekânların her biri, karakterlerin yaşam tarzı, toplumsal rolleri ve ilişkiler ağı doğrultusunda şekillendirilmiştir. Böylece mekânın fiziksel yapısı ile anlatı kurgusu arasında güçlü bir ilişki kurulmuştur.

Bu bağlamda, mekân dizimi yöntemi mekânların fiziksel ve görsel yapısını nesnel biçimde analiz etme olanağı sunarken bu yapılar üzerinden toplumsal ve kültürel okumalar yapabilmeyi mümkün kılmıştır. Dolayısıyla bu çalışma, mekân tasarımı

ve kurgusunun, yalnızca estetik değil anlatı ve kimlik inşası bakımından da stratejik bir araç olduğunu ortaya koymuştur.

KAYNAKÇA

Ateş, E. S., & Özel, Y. (2022). İç mekân tasarımında renk ve biçimin etkinliği. İstanbul Ticaret Üniversitesi Fen Bilimleri Dergisi, 22(43), 113-123.

Bafna, S. (2003). Space syntax: A brief introduction to its logic and analytical techniques. Environment and Behavior, 35(1), 17–29.

Dursun, P., & Saglamer, G. (2009). Analysing housing quality: Belerko housing settlement, Trabzon, Turkey. Open House International, 34(4), 46-56.

Günel, B., & Esin, N. (2010). İnsan-Mekân iletişim modeli bağlamında konutta psiko-sosyal kalitenin irdelenmesi. İTÜDERGİSİ/a, 6(1): 19-30.

Husserl, E. (2003). Fenomenoloji üzerine beş ders. Harun Tepe (Çev.). Ankara: Bilim ve Sanat.

Hillier, B. (2003). The knowledge that shapes the space. Progress in Planning, 55(2), 107–197. [https://doi.org/10.1016/S0305-9006\(03\)00003-7](https://doi.org/10.1016/S0305-9006(03)00003-7)

Hillier, B., & Hanson, J. (1989). The Social Logic of Space. Cambridge: Cambridge University Press.

Hillier, B. (1996). Space is the Machine: A Configurational Theory of Architecture. Cambridge University Press.

Kalay, T. (2023). Yin-Yang felsefesinin mekân tasarımına etkisi ve örnekler üzerinden analizi. Journal of Interior Design and Academy, 3(2), 249-268.

Karabekir, G. ve Demirel, E. (2024). Mekânın anlamsal eşiği: Tanpınar'ın 'Beş Şehir'inde kapıların anlamı. Selçuk Üniversitesi Sosyal Bilimler Enstitüsü Dergisi, (54), 325-341. <https://doi.org/10.52642/susbed.1470109>

Kavut, İ. E. (2019). Technological effects in fictional spaces; computer games and cinema case. International Journal of Advanced Research and Review, 4(11), 63-71.

Ostwald, M. (2011). Questioning the Primacy of Topology over Geometry: A Configurational Analysis of the Rural Houses (1984-2005) of Glenn Murcutt. The Journal of Space Syntax, 2(2), 223-246.

Özen, Y. (2011). Kişisel, sosyal, ulusal ve küresel sorumluluk bağlamında toplumun yeniden inşası: Mekân. Pamukkale Üniversitesi Sosyal Bilimler Enstitüsü Dergisi, (8), 137-148.

Türkkan, V. D. (2025). Modern toplumda anlam arayışı: Mekân ve yer. Marmara Üniversitesi Sanat ve Tasarım Dergisi, 16(1): 151-165.

İnternet Kaynakları

URL-1 https://www.reddit.com/r/floorplan/comments/192uwyu/carrie_bradshaws_apartment_floorplan/#lightbox

URL-2 <https://www.reddit.com/media?url=https%3A%2F%2Fpre-view.redd.it%2Ffloorplan-of-ted-mosbys-apartment-v0-kmi87ljgg7kc1.jpg%3Fwidth%3D1400%26format%3Dpjpg%26auto%3Dwebp%26s%3Da8037d7c059e2df024094eeb6322595b0f4f8928>

URL-3 <https://www.archdaily.com/544885/from-friends-to-frasier-13-famous-tv-shows-rendered-in-plan/540770b5c07a80d6f100000b-from-friends-to-frasier-13-famous-tv-shows-rendered-in-plan-photo>