

Yayın Geliş Tarihi: 23.05.2012
Yayına Kabul Tarihi: 11.03.2013
Online Yayın Tarihi: 28.10.2013

Dokuz Eylül Üniversitesi
Sosyal Bilimler Enstitüsü Dergisi
Cilt: 15, Sayı: 3, Yıl: 2013, Sayfa: 419-446
ISSN: 1302-3284 E-ISSN: 1308-0911

YERELİN YEREL SEÇİMLERE ETKİSİ: BELEDİYE BAŞKAN ADAYLARI ÜZERİNDEN BİR İNCELEME¹

İhsan KAMALAK*

Öz

Bu çalışma, yerel seçimleri etkileyen yerel faktörlerin olup olmadığını, Türkiye'nin 2009 yerel seçimleri çerçevesinde incelemektedir. Çalışma, bilim insanlarının çok ilgilenmedikleri yerel seçimlerde seçmen davranışlarını merkezine almaktadır. Bu çerçevede, yerel seçimlerin ulusal siyasetin gölgesinde geçtiği, yerel seçimlerde seçmenlerin iktidarda olan partiye yöneldikleri ve belediye başkan adaylarının seçmen davranışları üzerinde belli oranda etkili olduğu biçimindeki varsayımlar sorgulanmaktadır. Bu amaçla, 2009 yerel yönetim seçimleri sandık sonuçları, Türkiye'deki bütün seçim bölgelerinde belediye başkanlığı ile il genel meclisi seçmen havuzlarının özdeşliği (ayıklama) yapılarak, dört (büyükşehir, il, ilçe ve belde) belediye türünde belediye başkan adaylarının seçmen davranışları üzerindeki etkisi irdelenmektedir. Çalışmada ayrıca, 2009 yerel seçimlerinden sonra Mersin'de yapılmış olan bir saha çalışmasından ikincil veri olarak yararlanılmaktadır.

Anahtar Kelimeler: Yerel Seçimler, Türkiye'de Siyaset, Siyasal Partiler, Seçmen Davranışları.

THE EFFECTS OF LOCAL OVER LOCAL ELECTIONS: THE CASE MAYORAL CANDIDATES²

Abstract

This paper attempts to explore whether there are any peculiarities of local politics on local elections in the case of Turkey's 2009 local elections. The study focuses on the analyses of voting behavior in local elections, which is received less interest among the social scientists. The study questions the hypotheses, such as 'local elections are carried out under the shadow of national/politics', 'voters are oriented towards the ruling party in the local elections' and 'to some extent mayoral candidates have effects on voting behavior in the local elections'. In this regard, the council ballot boxes in the 2009 local elections are equated with municipal boxes in the elections through the four types of municipalities,

¹ Bu çalışmanın taslak durumu, 12. Ulusal Sosyal Bilimler Kongresi'nde (14-16 Aralık 2011) "Türkiye'de Yerel Yönetimlerde Seçmen Davranışları: 2009 Yerel Yönetim Seçimleri Üzerinden Bir İnceleme" başlığı ile sunulmuştur.

* Yrd. Doç. Dr., Mersin Üniversitesi İktisadi ve İdari Bilimler Fakültesi, Kamu Yönetimi Bölümü, ihsanmersin33@gmail.com

² The draft version of this work was presented at the 12th National Social Sciences Congress (14-16 December 2011) as "Voting behavior at the local level in Turkey: A case study of 2009 local elections.

such as metropolitan, city, provincial and community. After the equation the effects of the mayoral candidates on voting behavior will be analyzed. The study also utilizes a field research carried in Mersin after the elections as a secondary variable.

Keywords: *Local Elections, Turkish Politics, Political Parties, Voting Behavior.*

GİRİŞ

Yönetim aygıtı, egemenliğin kullanımı çerçevesinde değişebilen devlet yapısına göre (üniter veya federal) farklılıklar gösterebilmektedir. Ancak, demokrasisi gelişmiş ülkelerde yönetim aygıtı, biri ulusal diğeri yerel olmak üzere en azından iki düzeyden oluşmakta ve dolayısıyla da iki temsilci grubu bulunmaktadır. Bu iki düzey arasında güçlü olan ulusal olsa da, varlık olarak yerelin tarihi de oldukça eskidir. Genelde kurulu yönetsel yapının, geleneklerin ve bazen de ulusal hükümetlerin belirlediği ölçütler çerçevesinde ve ülkeden ülkeye değişen oranlarda da olsa, yerel düzey belirli bir güce ve role sahiptir. Ulusal ile yerel kullandıkları güç, koşulların etkisiyle değişim göstermektedir. Bu çerçevede yerel düzeyin kullandığı güç, özellikle 1980’lerden sonra, ulusal ve uluslararası koşulların etkisiyle artmıştır³.

Ulusal ve uluslararası koşulların etkisiyle gerçekleştirilen yapısal değişikliklerin, yerel siyasette bazı dönüşümlere yol açması beklenebilir. Özellikle kaynak bağlamında olmak üzere yerel yönetimlerdeki güçlenme⁴, yerelde siyasete ve dolayısıyla da yerel seçimlere olan ilgiyi artırıcı bir sonuç doğurabilir. Yerel yönetim birimlerindeki yapısal değişiklikler yanında toplumsal, siyasal ve iktisadi değişiklikler, yerel aktörlerin yerel siyasete/seçimlere olan ilgisi bağlamında ileri sürülen savların yeniden gözden geçirilmesi gereğini ortaya çıkarmıştır. Yerel siyasete ilginin artışı, ulusal siyasetin yerel düzeydeki etkilerini azaltıcı sonuçlar doğurabilir. Örneğin bu çerçevede, yerel aktörlerin bir simgesi olarak belediye başkan adaylarının yerel seçimler üzerindeki etkisi incelenebilir.

Yeterli ilgi gösterilmeyen bir alan olması yanında, Türkiye gibi siyasal partilerin ulusal düzey yanında yerel düzeyde de baskın olmaları dolayısıyla, yerelin kendi özelinde siyasete ilgisinin araştırılması, oldukça güç bir konu olarak

³ Yerelin güç, kaynak ve yetki olarak ulusal lehine genişlemesi, 1980 sonrasında önce neo-liberalizmin sonra küreselleşmenin etkisi ile hızlanmıştır. 1960’lar ve 1970’lerde yerel yönetim birimlerinin, yönetimde etkinliği sağlamak ve ekonomik gerekçeler yanında vatandaş katılımının artırılması amacıyla büyütülmesi savunulmuştur. Morlan’ın (1984: 457) ifadesi ile “büyük yönetimlerin mümkün olduğunca mahalle düzeyine ya da küçük nüfuslu düzeylere kadar adem-i merkezileştirilmesi biçiminde olması gerektiği” görüşü ileri sürülmüştür. Bu görüş, “sorunların/konuların ve yöneticilerin halka yakın olduğu yerlerde, yönetim ilişkilerine kamu ilgisinin açık ve halkın iradesinin etkili olduğu” varsayımına dayandırılmıştır (Morlan, 1984: 457).

⁴ Mehmet A. Çukurçayır’a (2008: 12) göre, “son dönemde yapılan yasal reformlar da yerel siyaseti güçlendirmiştir. Bu gelişmenin yerel kalkınma, demokratikleşme ve siyaset açısından oldukça olumlu olduğunu da belirtmek gerekiyor.”

karşımıza çıkmaktadır. Yerel düzeydeki siyasal aktörler, çoğu kez siyasal partilerle kendilerini tanımlamakta ve bazen de onların yönlendirmesi ile yerel seçimlere girmektedirler. Yerel seçim sonuçlarının yüzeysel incelenmesinin de etkisiyle, ulusal düzeyde etkin olan siyasal partilerin yerel seçimlerde genel olarak baskın olduklarını ileri süren varsayımlar ortaya konmuştur. Ancak, yukarıda açıklanan gerekçeler yerel siyasete ilişkin ileri sürülen savların gözden geçirilmesini zorunlu kılmaktadır. Bu gerekliliğin bir nedeni de yerel siyasete ilişkin çalışmaların yüzeysel ve eksik olmasıdır. Diğer bir neden ise, yukarıda değinilen, özellikle 1980'lerden başlayarak yerel yönetimlerin yapılarında gerçekleştirilen değişiklikler dolayısıyla yerel aktörlerin yerel siyasete olan ilgilerini artırıcı sonuçlar doğurma olasılığıdır. Diğer bir ifade ile ulusal ve uluslararası koşulların etkisiyle yerel yönetimlerin güçlendirilmesinin, ulusal siyaset ile yerel siyaset arasındaki ilişkiyi nasıl etkilediğinin araştırılması önemlidir.

Çalışmanın temel sorunsalı, yerel siyasetin önemli bir göstergesi olarak değerlendirebileceğimiz yerel seçimleri etkileyen faktörlerin neler olduğu ve yerel faktörlerin yerel seçimleri ne düzeyde etkilediğidir. Ulusal siyaset ile yerel siyaset arasındaki ilişki, belediye başkan adaylarının seçmen davranışları üzerinde etkili olup olmadığı çerçevesinde irdelenecektir. İrdeme, “yerel seçimlerin ulusal siyasetin gölgesinde geçtiği” ve “iktidar partisinin belediye başkanlığı seçimlerinde seçmenlerce daha çok tercih edildiği” biçimindeki genel kabul gören varsayımları sınamayı amaçlamaktadır. Bu varsayımlar geçerli ise, yani ulusal siyaset yerel seçimlerde baskın ise, yerel siyasetin dinamiklerinin yerel seçimlerde etkisiz olduğu sonucu çıkmalıdır. Örneğin, bu varsayımlar geçerli ise belediye başkan adaylarının belediye başkanlığı seçimlerinin sonuçları üzerindeki etkisi ihmal edilebilir düzeyde çıkmalıdır⁵. Ayrıca, ulusal ve yerel siyaset ilişkisi çerçevesinde çok temel üç sorunun yanıtlanması da gerekmektedir. Bu sorular, “ulusal siyasetin etkisinin küçük ve büyük yerel birimlerde aynı düzeyde olup olmadığı”, “iktidar olmanın avantajının farklı büyüklükteki yerel birimlerde benzer sonuçlar doğurup doğurmadığı” ve “ulusal siyasetin aktörleri olan muhalefet partilerinin de, farklı büyüklükteki yerel birimlerde, avantajlı olup olmadıklarına” ilişkindir.

Bu varsayımların sorgulanması bağlamında, Türkiye'deki yerel seçimler önemli veriler sunmaktadır. Türkiye'deki yerel seçimlerde, yerel siyasetin özelliklerinin etkisini görebileceğimiz belediye başkanlığı seçimleri ile ulusal siyasetin yansımaları olarak alınan il genel meclisi seçimleri, aynı anda yapılmaktadır. Bu iki yerel birim için kullanılan oylar arasındaki farklılıkları inceleyerek, yerel seçimlerde yerel faktörlerin etkisine ilişkin verilere ulaşmak olanaklı olacaktır. Ulusal siyaset yerel üzerinde baskın konumda ise, il genel meclisi ile belediye başkanlığı seçimleri sonuçlarının hem Türkiye genelinde hem

⁵ Ron J. Johnston, seçmenlere mekânsal yakınlık, parti aidiyeti, oy pusulasındaki yer ve yerel basında yer alma gibi ölçütler çerçevesinde yerel özelliklerin yerel seçimlerdeki etkisini incelemiştir. Johnston, adaylara mekânsal yakınlığın parti aidiyeti ile oy vermeyi ortadan kaldıracı etki yaratabileceği sonucuna ulaşmıştır (Johnstone, 1974).

de her bir yerel birimde birbirine çok yakın çıkması beklenmelidir. Aksi durum, yani il genel meclisi seçimleri ile belediye başkanlığı seçim sonuçlarının farklı olması, yerel siyasetin yerel seçimler üzerinde etkili olduğunu ileri sürmemize olanak verecektir.

Bu çerçevede çalışma, 2009 Yerel Yönetim Seçimleri resmi sonuçları üzerinden yerel düzeyde seçmen tercihlerini, belediye başkanlığı ve il genel meclisi seçimlerini karşılaştırmalı olarak analiz etmektedir. Bu çerçevede, aşağıda açıklanacak olan, il genel meclisi ile belediye başkanlığı seçmen havuzlarının özdeşliği yapılmaktadır. Bu özdeşleştirme (ayıklama) sonrasında yapılacak karşılaştırmada, belediye başkan adaylarının aldıkları oylar, adayların partilerinin il genel meclisinde aldıkları oylardan yüksekse, adayların, seçmenlerin tercihleri üzerinde olumlu etki yaptığı varsayılacaktır. Aksi durumda ise (adayın oyu il genel meclisi oylarından düşükse) adayların, seçmenlerin tercihleri üzerinde olumsuz etki yaptığı varsayılacaktır. Bu amaçla çalışma belediye başkan adaylarının seçmen tercihleri üzerindeki etkisini, farklı (büyükşehir, il, ilçe ve belde⁶) büyüklüklerdeki belediyelerde incelemektedir. Ayrıca, çalışma çerçevesinde, Haziran 2009'da Mersin Büyükşehir Belediyesi sınırları içinde yapılan saha çalışmasından elde edilen veriler ikincil veri seti olarak kullanılmaktadır. Analiz, dört parti ile sınırlı tutulmuştur: Adalet ve Kalkınma Partisi (AKP), Cumhuriyet Halk Partisi (CHP), Milliyetçi Hareket Partisi (MHP) ve Demokratik Toplum Partisi (DTP).

YEREL SİYASET ve YEREL SEÇİMLER

Yerel siyasetin en temel dinamiği ve göstergesi olan yerel seçimlerin incelenmesine olan ilginin, son yıllarda artsa da, ulusal⁷ seçimlerle karşılaştırıldığında yüksek olduğunu ileri sürmek zordur⁸. Bayraktar'ın da işaret ettiği gibi, yerel seçimlere ilişkin çalışmalar, siyasal partilerin yerel seçimlerdeki başarısına odaklanmakta, yani sadece adayların ya da siyasal partilerin yerel seçim bölgelerinde aldıkları oylar incelenmekte; bu da “yerelin kendi içsel siyasi dinamiklerini yansıtmakta yetersiz kalmaktadır” (Bayraktar, 2011: 10). Bu çerçevede, yerelnet.org.tr, Çitçi (2001 ve 2005), Turan (2008), Kiriş ve Gül (2008) ile Güvenç ve Kirmanoğlu'nun (2009) çalışmaları yerel seçimlerin analizi çerçevesinde önemli sonuçlara ulaşılar da, genel düzeyde olduklarından, yerel

⁶ Bu çalışmada “belde” belediyesi kavramı, ilçe olmayan, yani merkezin taşradaki ajanlarının olmadığı belediyeler için kullanılmaktadır.

⁷ Çalışmada, milletvekili seçimleri için ‘genel seçimler’ yerine ‘ulusal seçimler’ kavramı kullanılmıştır. ‘Ulusal’ veya ‘yerel’ kavramlarının, seçimlerin amacı olan iktidarın düzeyine daha açık biçimde karşılık geldiği düşünülmüştür.

⁸ Örneğin bu çerçevede Berry ve Howell, seçimlerin dinamiklerini inceleyen önde gelen siyaset bilimi dergilerinde yayımlanan makalelerin yüzde 99'unun başkanlık ya da yasama organı seçimleriyle (kampanya, seçmen davranışları ve seçim sistemleri) ilgili olduğunu tahmin etmektedirler (aktaran Oliver ve Ha, 2007: 393).

siyasetin yerel seçimlere etkisinin daha detaylı çalışılması gereği ortadadır (Bayraktar, 2011: 10).

Yerel seçimlere ilişkin çalışmaların azlığı yanında, yerel yönetimlerin güçlendirilmesinin, yerel aktörlerin yerel siyasete ilgisini ne derecede çektiği de araştırmaya değer bir başka konudur. Bazı çalışmalar, temelde başka etkenlere bağlasalar da, 1980'lerin sonlarından itibaren yerel seçimler bağlamında da olsa değişimin olduğu sonucuna varmışlardır. Örneğin Akbulut (2004: 3, 6) 1989 sonrasında siyasal parti yapısının parçalanmasının da etkisiyle, yerel unsurların yerel siyasete ilgilerinin arttığını ileri sürmektedir. Bayraktar ve diğerleri (2011: 63) ise, “partiler kadar adayların kişisel özelliklerinin de başkanlık (büyükşehir ya da ilçe/belde) seçimlerinin sonuçlarını belirleyen önemli bir faktör” haline gelmesine karşın, il genel meclisi seçimlerinin “daha anonim” kaldığını ve böylece, seçimlerin farklılaştığını ileri sürmektedirler. Ancak bu farklılaşmanın, farklı büyüklükteki yerel birimlerde nasıl olduğu, çalışmanın kapsamı dolayısıyla, üzerinde durulmamaktadır.

Ülkelerin siyasal yapıları ve seçim sistemleri, yerel seçimlerde seçmen davranışlarını etkilemektedir. Birleşik Krallık ve Amerika Birleşik Devletleri örneklerinde yerel siyasetin “ulusal siyasetten görece özerk bir konum”da olmasını, Kiriş ve Gül (2008: 106-107), yerinden yönetim geleneğinin güçlü olması, siyasal partilerin güçsüz olması ve yerel seçimlerde aday göstermemelerine dayandırmaktadır. Diğer taraftan merkezi yapının güçlü olduğu Türkiye ve Fransa gibi ülkelerde ise, “yerel siyasetin ulusal siyasetten fazlaca farklılaşması” engellenebilmektedir (Kiriş ve Gül, 2008: 106-107). Ulusal ile yerel siyaset arasında var olduğu ileri sürülen bu ilişkiye rağmen, yerel faktörlerin yerel seçimler üzerinde etkili olup olmadığı konusunda değinilmemektedir.

Ulusal ile yerel seçimler¹⁰ arasındaki etkileşim çerçevesinde, “yerel seçimlerin ulusal siyasetin etkisinde geçtiği” varsayımı yaygın biçimde kabul görmektedir. Seçmen davranışları çerçevesinde, Oya Çitçi (1989) ile Yavuz Sabuncu ve Murat Şeker (1996) yerel seçimlerdeki seçmen tercihlerinin, siyasal parti tercihleri etkisi altında kaldığını savunmaktadırlar. Bunu, Çitçi (2005: 37-38), siyasetin ulusallaşması olarak değerlendirmektedir. Buna neden olarak, hem adayların belirlenmesinin hem de seçmenlerin katılımının, kamuoyunda bilinen

⁹ “Daha anonim” ile il özel idaresinin/ve il genel meclisinin az tanınmasının da etkisiyle, seçmenlerin aday olarak kimlere oy verdiklerinin pek farkında olmadan, seçimlerde adayların değil, fakat siyasal partilerin öne çıkması anlatılmaktadır.

¹⁰ Ulusal ile yerel seçimlerin karşılaştırılması çerçevesinde, Gerry Stroker (1988), Leslie Lipson (1984) ve Joseph F. Zimmerman (1986), yerel yönetim seçimlerine katılımın genel seçimlerin altında gerçekleştiği saptamasını yapmaktadırlar. İ. Turan (1986), bu farklılaşmayı seçimlerin sonuçlarının “siyasal sistemin karar ve eylemlerini daha çok” etkilemesine bağlamaktadır (aktaran Çitçi, 2005: 34-35). Ulusal seçimlerle karşılaştırmalı yerel seçimlere katılma, farklı bir çalışmada ele alınacaktır.

sorunlar etrafında ulusal ve yerel düzeyde siyasal partilerin etkilemesi ve yönlendirmesiyle gerçekleştiği ileri sürülmektedir.

Ulusal ile yerel seçimler arasında kurulan bağ, yerel seçimlerin ulusal siyasete ilişkin bir veri olarak değerlendirilmesine götürmektedir. Akbulut, “yerel seçimlerin ulusal seçime yakınlığı(nın) genel olarak iki temel sonuç” doğurduğunu ileri sürmektedir. Bunlardan ilki, yerel seçimlerin hem iktidar, hem de özellikle muhalefet partileri tarafından “iktidar partisi açısından bir güven oylaması” olarak görülmesidir. Böylece “yerel seçimler¹¹ hem yürütülen seçim propagandası hem de seçimlere yüklenen anlam kapsamında ulusal siyaset ekseninde bir siyasi faaliyet görünümüne bürünmektedir” (Akbulut, 2004: 1). Ancak bu yaklaşımlar, yerel seçimlerin kamuoyunda öne çıkan tartışmaları yansıtmaktadır. Ulusal kamuoyundaki bu tartışmaların yerelde nasıl sonuçlar doğurduğu ya da nasıl algılandığı gözden kaçırılmaktadır. Ayrıca, yerel birimlerin büyüklüğünün yerel seçimler üzerindeki etkileri ihmal edilmektedir.

Ulusal siyasetin yerel seçimler üzerinde belirleyici olduğunu ileri süren varsayımlara karşın, yerel seçimlerde yerel faktörlerin etkisinin, yerel yönetim biriminin büyüklüğüne bağlı olarak değişebildiğini ortaya koyan çalışmalar da bulunmaktadır. Siyasal partilerin aday gösteremediği ve bu nedenle de siyasal partilerin etkisinin çok az olduğu bir yerel seçim sistemine sahip olan Amerika Birleşik Devletleri’nde yöre-kentlerdeki seçmen davranışlarını inceleyen Oliver ve Ha, yöre-kentlerde yaşayan seçmenlerin kararlarını, partiden ziyade adayların çıkışı, adayların sorunlara yaklaşımları ve etkin grupların tavırları gibi öznel durumların kombinasyonunun etkisiyle verdiklerini ileri sürmektedirler. Yöre-kentler küçüldükçe, seçmenler daha çok yerel siyasete ilgi göstermekte ve mevcut temsilcilerden ziyade yeni adayları desteklenmektedirler. Diğer taraftan büyük ve görece homojen yerlerde, yerel siyasete ilgi düşmekte ve daha çok mevcut adaylar tercih edilmektedir (Oliver ve Ha, 2007: 404).

Verba ve Nie’nin (1972, 1978) “toplum modelinin düşüşü” modelinden hareketle (aktaran Morlan, 1984: 459), özellikle belediye başkanlığı seçimleri olmak üzere yerel seçimlere ilginin daha yüksek olacağı varsayılabilir, çünkü yerelde iktidarı kullanmaya talip olan kişi seçmenlerin içinde olan birisidir. Ancak, bu nokta temelde katılım ile ortaya çıkacak bir durum olsa da, belediye başkan adayının seçmen davranışları üzerindeki etkisinin, birim küçüldükçe artacağı varsayılabilir. Zira belediye birimi küçüldükçe, etkinlik duygusu, yüz yüze ilişkiler ve kazanma/kaybetme duygusu/maliyeti, belediye başkanlığı seçimlerini ulusal siyasete göre daha ön plana çıkarabilir.

Yukarıda yerel seçimlere ilişkin aktarılan önceki çalışma bulgularından da anlaşılacağı gibi, yerel siyasetin yerel seçimleri etkileyen faktörleri üzerinde

¹¹ Yerel seçim sonuçları, Pippa Norris ve Geoffrey Evans (1999) ile Martin Harrop ve William Lockley Miller (1987) tarafından, Birleşik Krallık örneğinde ulusal hükümete mesaj olarak değerlendirilmektedir (aktaran Çitçi, 2005: 34-35).

pek durulmamaktadır. Yerel seçimlere ilişkin mikro çalışmaların sınırlı kalması yanında bu durum, önemli ölçüde Türkiye’de siyasal partilerin güçlü merkezi yapıda ve liderlerin çok güçlü olmalarından kaynaklanmaktadır. Bu özellikler de, ulusal siyasetin, yerel seçimler üzerindeki etkisine vurgu yapılmasına ve yerel siyasal faktörlerin yerel seçimler üzerindeki etkisinin göz ardı edilmesine götürmektedir. Bazen belediye başkan adaylarının etkisinden çok sınırlı olarak bahsedilmekle beraber, bu etkinin düzeyi hakkında bilgi sunulmamaktadır. İşte bu çalışmanın temel sorunsalı da burada ortaya çıkmaktadır: Yerel siyasetin dinamiklerinin, belediye başkan adayları çerçevesinde yerel seçimler üzerindeki etkisini incelemek. Ancak, bu incelemeyi yaparken, yerel siyaseti, ulusal siyasete göre de konumlandırmak gerekliliğinden, il genel meclisi seçimlerinin yapısını ve anlamını açıklığa kavuşturmak gerekmektedir.

İL GENEL MECLİSLERİ SEÇİM SONUÇLARININ ANLAMI

İl genel meclisi seçimleri, siyasal partilerin yerel ölçekli ulusal seçimleri olarak değerlendirilmektedir. Diğer bir ifadeyle, yerel seçimlerde il genel meclisleri için kullanılan oylar, siyasal partilere verilmiş oylar olarak ele alınmaktadır. Bu da, tersten okunduğunda, bir yerel yönetim birimi olan il özel idarelerinin karar organı olan il genel meclisi seçimlerinde, yerel aktörlerin etkisinin olmadığıdır. Aşağıda sorgulanacak olan bu değerlendirme, il genel meclislerinin seçim yöntemi, kapsayıcılığı ve tanınırlık düzeyinin düşük olması gibi gerekçelere dayandırılmaktadır.

İl genel meclisi seçim sonuçlarının siyasal partilerin ulusal seçimlerdeki ve o seçim çevresindeki güçlerinin yansıması olarak değerlendirilirken üzerinde durulan ilk faktör, il genel meclisleri seçimlerinde uygulanan seçim yöntemidir. Bu, Duverger’in (1986: 43-44) seçim sistemlerinin, siyasal parti sistemi ve dolayısıyla seçmen davranışlarını etkileyen bir faktör olduğu varsayımına dayandırılmaktadır. Bu çerçevede, Türkiye’de¹² il genel meclisi seçimlerinde uygulanan nisbi temsil sisteminin seçmenlerde, oylarını arzu ettikleri gibi kullanmalarının seçim sonucunda değişime yol açma (oylarının boşa gitmesi) kaygısını ortadan kaldırdığı ileri sürülmektedir. Bu da, seçmenleri arzu ettikleri partiye oy vermeye yönlendirmektedir. Seçim sistemi yanında, il genel meclisi seçimlerinde aday(lar)ın isimlerinin oy pusulasında yer almaması, fakat partinin adının yer alması siyasal partileri ön plana çıkarmaktadır. Böylece, il genel meclisi seçimleri siyasal partilerin yerel seçimlerdeki yarışmalarına dönmektedir.

¹² 2972 sayılı Mahalli İdareler ile Mahalle Muhtarlıkları ve İhtiyar Heyetleri Seçimi Hakkında Kanunu’nun 2. maddesine göre, il genel meclisi ve belediye meclisi üyelikleri için yapılan seçimlerde onda birlik baraj uygulamalı nispi temsil sistemi uygulanmaktadır. Bu Yasa’nın 3. maddesinde ise, il genel meclisi üyeleri seçimi için her ilçenin bir seçim çevresi olduğu belirlenmiştir.

İl genel meclisi seçimlerinde uygulanan nisbi temsil sistemine karşın, belediye başkanlığı seçimlerinde, 2972 sayılı Kanun'un 2. maddesine göre, tek turlu basit çoğunluk sistemi uygulanmaktadır. Tek turlu basit çoğunluk, aday merkezli bir seçim anlamına gelir ki, seçmenler tercihlerini netleştirme kaygısı ile karşı karşıya bırakılmış olurlar¹³. Seçmenler, böylece, sadece arzu edilen değil, bir o kadar önemli olan, arzu edilmeyen aday çerçevesinde de, tercihlerini değiştirebilmekte, yani stratejik oy davranışına yönelebilmektedirler. Belediye başkanlığı seçimlerinde seçim yöntemi dolayısıyla, aday ön plana çıkmaktadır. Seçmenlerin karşısında oylarının adresi açık biçimde durmakta ve aday önemli hale gelmektedir. Belediye başkanlarının güçlü konumları, tercih yapmayı daha da önemli hale getirmektedir.

İl genel meclisleri seçim sonuçlarının, parti oyları ile özdeş kabul edilmesinin bir nedeni de, il genel meclisi seçimlerinin yoğunluk ve kapsayıcılığıdır. İl genel meclisi seçimleri, belediye başkanlığı seçimleri ile karşılaştırmalı daha az yoğun geçmektedir. Köylerde¹⁴ ikamet eden seçmenlerin önlere sadece parti pusulası ve muhtar adayları gelmektedir. Köylerde, belediye sınırlarında yapılan seçimlerden farklı olarak, adayların yoğun biçimde yarıştığı bir seçim süreci yaşanmamaktadır. Gerçi muhtar adayları (siyasal parti aidiyeti anlamında) renklerini belli etseler de, bir siyasi partinin aday olarak seçimlere girememektedirler. Bu çerçevede ayrıca, belediye seçimleri ile karşılaştırmalı olarak, il genel meclislerinin kapsayıcılığı da göz önüne alınmalıdır. Türkiye'de 2009 yerel seçimlerinde toplam seçmenlerin yüzde 17,35'i¹⁵ köylerde ikamet etmektedirler (TÜİK verileri). Diğer bir ifadeyle, oy kullanan seçmen sayısı bağlamında il genel meclisleri seçimleri, belediye başkanlığı seçimlerinin aksine, Türkiye genelinin (ulusal seçimler) yansıması olarak alınabilir, çünkü belediye meclisi ve başkanlığı seçimleri köyleri içermemektedir.

İl genel meclisleri seçimlerinde kullanılan oyların siyasal partilere verilmiş oylar olarak kabulünün diğer bir nedeni de, il genel meclislerinin kurumsal ve üyeler bağlamında seçmenler tarafından bilinirliğinin çok düşük düzeyde olmasıdır. Kurumsal olarak bilinmemek, il genel meclisi seçimlerinde siyasal parti tercihini öne çıkarmaktadır. Bayraktar ve diğerleri (2011: 50-59) 5302 sayılı İl Özel İdaresi Kanunu'ndan sonra il genel meclisleri üzerine yaptıkları çalışma ile Mersin özelinde il genel meclislerinin yapısı, görevleri, işleyişleri ve üyeleri hakkında seçmenlerin pek bilgi sahibi olmadıkları sonucuna varmışlardır. Çalışma çerçevesinde 520 kişiye uygulanan ankette, il genel meclisinde ilçelerin kaç üyesi olduğu, hangi partilerin temsil edildiği, kaç üyeyi tanıdıkları ile faaliyet ve

¹³ Bunun, başkanlık sistemlerinin dezavantajları arasında sayılan 'sıfır toplamlı oyun' (*zero-sum-game*) benzeri bir durum olduğu ileri sürülebilir.

¹⁴ 2972 sayılı Mahalli İdareler ile Mahalle Muhtarlıkları ve İhtiyar Heyetleri Seçimi Hakkında Kanunu'nun 31. maddesine göre, köy – mahalle muhtarlıklarında partiye bağlı adaylık usulü yasaklanmıştır.

¹⁵ Bu oran, belediye başkanlığı seçimlerinde oy kullanan köyleri içermemektedir.

sorumluluk alanına ilişkin sorular sorulmuştur (Bayraktar vd., 2011: 50-59). Kısaca, çoğu çalışma gibi bu çalışma da, aşağıda açıklanacağı gibi, şartlı olarak il genel meclisi seçimlerinde kullanılan oylar, siyasal partilere verilmiş oylar olarak kabul edilecektir.

YEREL SEÇİMLERDE BELEDİYE BAŞKAN ADAYLARI

Yerel siyaseti yerel seçimler çerçevesinde etkileyen faktörler arasında, belediye başkan adayları neredeyse üzerinde durulan tek faktör olarak karşımıza çıkmaktadır. Belediye başkanları/adayları, yerel siyasetin belki de en önemli aktörüdür. Yerel siyasetin bu aktörünün, yerel seçimlerde seçmen davranışları üzerindeki etki düzeyi yerelin yerel seçimlere etkisinin de göstergesi olacaktır. Etnik, dini/mezhepsel veya eşraftan olup olmama gibi hangi nedenle olursa olsun, belediye başkan adaylarının aldıkları veya alamadıkları oylar, yerel siyasetin faktörlerinin yerel seçim sonuçlarına yansımalarıdır. Bu yansımaya da, Türkiye’de yerel seçimlerde il genel meclisi ile belediye başkan adaylarının aldıkları oyların karşılaştırılması ile ulaşılabilir.

Belediye başkan adaylarının yerel seçimlerde seçmenler üzerindeki etkisi, bu çalışmada resmi seçim sonuçları çerçevesinde, il genel meclisi seçim sonuçları ile belediye başkan adaylarının aldıkları oyların karşılaştırılması ile ölçülmektedir. Çalışma, belediye başkanının eğitim, gelir düzeyi, etnik aidiyet veya yaş gibi kişisel özelliklerinin seçmenlerin oy verme davranışı üzerindeki etkilerini irdelememektedir. Yani oy oranlarının karşılaştırılması sonucunda belediye başkan adayının etkisi, aday gösterildiği partinin il genel meclisi seçimlerinde aldığı oy oranından daha çok ya da az oy alması bağlamında ele alınmaktadır. Başkan adayının yerel seçimlerde partisine göre niye ve nasıl daha fazla oy aldığı irdelememektedir. Bu daha farklı ve detaylı bir çalışmayı gerektirir ve nedenleri kişinin davranışsal ve karakter özelliklerine, halk arasında sevilip sevilmemesine, tanınıp tanınmamasına, etnik ya da dini özelliklerine, yerel eşraftan olup olmamasına göre değişebilir. Bunun yanında, bir belediye başkan adayı, partisinden pek ayrıksı bir kişilik sergilemese de, başka partilerin adaylarının seçmene itici gelmesi ya da seçmenin stratejik oy davranışı göstermesi nedeniyle, partisinin il genel meclisi seçimlerinde aldığı oydan daha fazla oy almasına ve seçmen üzerinde daha etkili ve daha başarılı görünmesine neden olabilir. Ancak bütün bu durumlar yerel faktörlerin yerel seçimlere belediye başkan adayları özelinde tepki vermesi olarak düşünülebilir. Zira bu nedenler siyasal partilerin değil, yerel faktörlerin etkisiyle şekillenmektedir.

Belediye başkan adaylarının yerel seçimlerde bir etken olduğuna ilk olarak 2009 yerel seçimlerinin hemen ertesinde Mersin’de yaptığımız saha çalışması ile ulaşılmıştır. Aşağıda değinilecek olan bu araştırmada, Mersin’de 2009 yerel seçimlerinde belediye başkan adaylarının seçmenlerin tercihlerini etkileyen faktörler arasında önemli bir yer tuttuğuna ilişkin bulgulara ulaşılmıştır. Yine bu çalışma ile belediye başkan adaylarının seçmenler üzerindeki etkisinin büyükşehir

ve ilçe belediyeleri arasında farklılık gösterdiğine ilişkin verilere ulaşılmıştır. Ancak siyasal partilerin, hem yerel hem de ulusal seçimlerde aday belirlerken, seçim çevresindeki seçimleri etkileyecek olan faktörleri göz önüne aldıkları gözden kaçırılmamalıdır.

Türkiye’de siyasal partiler güçlü merkezi yapıda ve liderler çok güçlü olsalar da, aday belirlenirken, seçim çevrelerinin özellikleri belli oranda da olsa göz önüne alınmaktadır. Bu da belediye başkan adaylarının seçmen tercihlerini ne düzeyde etkilediğini belirlemeyi, bu çalışmanın kullandığı yöntem bağlamında güçleştirmektedir. Bu güçlüğün bir nedeni, yerel faktörleri göz önüne alarak aday gösteren siyasal partinin belediye başkan adayının aldığı oyun, il genel meclisi seçim sonuçlarına çok yakın çıkma olasılığının güçlenmesidir. Aşağıda da ele alınacağı gibi, aday göstermede yerel faktörlerin göz önüne alınması, il genel meclisi seçimlerine yansımakta ve belediye başkan adaylarının seçmen tercihlerini nasıl etkilediğini il genel meclisi seçim sonuçları ile karşılaştırmalı olarak ortaya çıkarmak zorlaşmaktadır. Ancak bu zorluk göz önüne alınarak, il genel meclisi seçimlerinde alınan oylar ile belediye başkan adaylarının aldıkları oylar arasında çıkacak farkın görünenden daha da önemli olduğu ileri sürülebilir.

Bu güçlüğe rağmen, belediye başkan adaylarının seçmen tercihlerini etkilediğine ilişkin görüşler ileri sürülmektedir. Belediye başkan adaylarının kişisel özelliklerinin seçmen davranışları üzerindeki etkisine, Kiriş ve Gül (2008), 1963 – 2004 arasında yapılan yerel seçimleri inceleyen çalışmalarında değinmektedirler. Kiriş ve Gül (2008: 118), siyasal partilerin oy oranları ile kazandıkları belediye başkanlıklarının aynı seyri izlememesini, seçmenlerin yerel seçimlerde oy kullanırken “il genel meclisi için siyasal partiyi, belediye başkanlığı için ise siyasal partiyle birlikte yer yer partiden daha önce belediye başkan adayının kişisel özelliklerini” göz önüne almaları ile açıklamaktadırlar. Ancak belediye başkan adaylarının seçmen davranışları üzerindeki etkisinin biraz daha detaylandırılması gerekmektedir.

Belediye başkan adaylarının seçmen tercihleri üzerindeki etkisi, bağımsız adaylar çerçevesinde de değerlendirilmektedir. Kiriş ve Gül’e (2008: 116) göre, 1980 sonrasında bağımsız adaylar etkinliklerini yitirmiş görünseler de “belediye başkanlığı seçimleri, yerel düzeyde adayın etkinliğine ve nüfuzuna önemli ölçüde bağlı olduğundan dolayı, bağımsız belediye başkanları daha yüksek bir oy hacmine sahip görünmektedirler”. Akbulut ise, 1980 öncesinde bağımsızların belde ve ilçe belediyelerinde seçilebilmelerinin yörenin tanınmış kişileri olmaları ile yerel örgütlerin, partilerinin genel merkezlerine tavrı olarak bağımsız adaylarla seçimlere girmeleri ile açıklamaktadır. 1990’larda yapılan yerel seçimlerde ise, 1980 öncesinde olduğu gibi yörenin ileri gelenlerinin adaylıkları ile benzer durumun ortaya çıktığını ileri sürmektedir (Akbulut, 2004: 7-8). Ancak Akbulut (2004: 6), 1989 sonrasında il genel meclisi, (büyükşehir) belediye başkanlığı ve belediye meclis üyeliği seçimlerindeki oy farklılaşmasını “parçalı siyasal yapı” ile açıklamakta, belediye başkan adaylarının etkisine değinmemektedir. Bu ve benzeri

çalışmalar aslında, yerel seçimlerde siyasal partilerin etkilerinin azalmasını, bir anlamda arızı bir durum (siyasal parti sisteminin parçalanmışlığı ve bağımsız adaylar) olarak açıklamaktadırlar. Oysa aşağıda da gösterileceği gibi, adayların seçmen tercihleri üzerindeki etkisi arızı bir durum değildir, çünkü sağ ve solda parçalanmışlığın pek de olmadığı 2009 yerel seçimlerinde de kendisini açık biçimde göstermektedir. Belediye başkan adaylarının etkisi, bir partinin il genel meclisi ve belediye başkanlığı seçimlerinde aldığı oyların karşılaştırılmasıyla ortaya konabilir.

İl genel meclisi ile belediye başkanlığı seçimleri arasındaki oy farklılaşmasını Bayraktar¹⁶, stratejik oy kullanma davranışı ile açıklamaktadır. Bayraktar'a göre, partisinin belediye başkan adayının seçimi kazanma potansiyelinin düşük olduğu durumlarda parti aidiyeti güçlü seçmenler, il genel seçimlerinde kendi partisine oy verirken, belediye başkanlığı seçimlerinde stratejik oy verme davranışı göstererek, oy tercihlerini değiştirebilmektedirler (Bayraktar, 2011: 31). 'Tekabuliyet çözümlenmesi' yöntemini kullanarak Mersin Büyükşehir Belediyesi sınırları içinde il genel meclisi ve büyükşehir belediye başkan adaylarının oylarını inceleyen Bayraktar¹⁷, Mersin'de seçmenlerin "seçime giren adaylara verdikleri destekleri ışığında ya da belli adaylara olan çekinceleri sebebiyle geleneksel parti aidiyetlerinden bağımsız oy verme davranışı" gösterebildiklerini saptamıştır (Bayraktar, 2011: 43-44). Ancak Türkiye'deki bütün belediyeleri içeren bu çalışma, stratejik oy kullanmanın sınırlı bir davranış olduğunu ileri sürmemize olanak vermektedir.

Ulusal seçimlerle yerel seçimler arasındaki ilişki veya iktidar olmanın yerel seçimler üzerindeki etkisine ilişkin varsayımlar ve tartışmalar göstermektedir ki, belediye başkan adaylarının seçmen tercihleri üzerindeki etki düzeyinin daha detaylı ve geniş ölçekli olarak çalışılması gerekmektedir. Ancak, adayların yerel seçim sonuçları üzerindeki etkisinin daha detaylı ele alınması yanında, bununla bağlantılı olarak, belediyelerin farklı büyüklüklerde olmasının seçmen davranışlarını nasıl etkilediğinin de irdelenmesi gerekmektedir. Belediye başkan adaylarının seçmenlerin davranışları üzerindeki etkisi belediyelerin büyüklüklerine göre farklılık gösterebilir. Türkiye bu bağlamda çok güzel örnek sunmaktadır. Seçmen sayısı, 500'ün altında olan belde belediyeleri olduğu gibi, 400.000'in üzerinde olan belediyeler de bulunmaktadır. İzleyen bölümde büyükşehir, il, ilçe ve

¹⁶ Bayraktar'a (2011: 29-30) göre, Mersin'de "İGM seçimlerinde MHP'nin ilk parti olarak çıktığı, Kuyuluk-Cumhuriyet, Çevik, ve Pelitkoyağı mahalleleri ile AKP'nin birinci olduğu Cemilli mahallesinde oyların CHP'ye kaymış olduğu gözlenmektedir. ... Belli sayıda seçmenin il genel meclisi ve büyükşehir belediye başkanlığı seçimleri arasında oy tercihlerini değiştirdikleri görülüyor". Bayraktar (2011: 30), ayrıca "Büyükşehir belediye başkanlığı seçimlerinde sandıklardan ikinci parti olarak çıkan partiler incelendiğinde, CHP'ye yönelik ilginin daha geniş bir coğrafyaya yayıldığı'nın ortaya çıktığını ileri sürmektedir.

¹⁷ Bayraktar, ikinci parti konumlarında da stratejik oy verme davranışını gözlemlenebildiğini ileri sürmektedir (Bayraktar, 2011: 44).

belde olmak üzere dört kategoride belediye başkan adaylarının kişisel özelliklerinin etkisi incelenecektir. Ancak öncelikle incelemeyi olanaklı kılacak olan belediye başkanlığı ile il genel meclisi seçimlerinin seçmen havuzlarının özdeşleştirilmesinin gereğini açıklayan yöntemin gerekliliği ortaya konacaktır.

ARAŞTIRMA YÖNTEMİ

Yerel seçimlerin ulusal siyasetin gölgesinde geçtiği, iktidar olmanın yerel seçimlerde avantaj sağladığı ve belediye başkan adaylarının seçmen davranışları üzerinde belli oranda etkili olduğu biçiminde özetlenebilecek olan varsayımların sorgulanması çerçevesinde, farklı büyüklükteki (büyükşehir, il, ilçe ve belde) belediyelerde belediye başkan adaylarının seçmen davranışları üzerindeki etkisini incelerken iki veri setinden yararlanılacaktır. Birinci ve temel veri seti, 2009 yerel yönetim seçimleri resmi sonuçlarıdır. 2009 seçim sonuçlarından il genel meclisi ve belediye başkanlığı seçimleri karşılaştırmalı olarak incelenecektir. Bu çerçevede, aşağıda açıklanacağı gibi, karşılaştırmaya olanak sağlamak için il genel meclisi seçim sonuçları ile belediye başkanlığı seçim sonuçları özdeşleştirilmektedir. İkinci kullanılacak olan veri seti ise, Haziran 2009'da Mersin Büyükşehir Belediyesi sınırları içinde yürütülen saha çalışmasının bulgularıdır. Bu saha çalışması ile yerel seçimlerde seçmenlerin tercihlerini etkileyen faktörler tespit edilmeye çalışılmıştır. Çalışma, saha çalışmasında ulaştığı bulguları 2009 yerel seçimleri resmi sonuçları üzerinden test etmektedir. Kısaca, çalışmanın kapsamı, 2009 yerel seçimleri ile sınırlıdır.

Seçmen Havuzlarının Özdeşleştirilmesi

Yerel siyasetin yerel seçimleri etkileyen bir faktörü olduğu varsayımından hareketle, belediye başkan adaylarının seçmen tercihleri üzerindeki etkisini incelemek çerçevesinde, çalışma kapsamında siyasal partiye verilen oy olarak değerlendirilen il genel meclisi (İGM) seçim sonuçları ile seçim yönteminin de etkisiyle adayın ön plana çıktığı belediye başkanlığı seçim sonuçları karşılaştırılacaktır. Ancak bu karşılaştırmayı yapabilmek için, yukarıda da belirtildiği gibi, belediye başkanlığı ile il genel meclisi seçmen havuzlarının özdeşliğinin yapılması gereklidir.

Belediye başkanlığı (BB) seçim çevresi ile il genel meclisi seçim çevrelerinin birebir örtüşmemesinden hareketle, aşağıda bir örnekle de gösterileceği gibi, bu farklılığın ortadan kaldırılması, çalışma sonuçlarının geçerliliği açısından gereklidir. Bu iki birimin seçmen havuzlarının özdeşleştirilmesi yapılmadan, belediye başkan adaylarının yerel seçimlerde seçmen davranışları üzerindeki etkisi sorgulanamaz, çünkü belediye başkanlığı seçimlerinde oy kullanmayıp, il genel meclisi seçimlerinde oy kullananlar bulunmaktadır. Bu yüzden de, il genel meclisi seçiminde oy kullanılan ancak belediye başkanlığı seçiminde oy kullanılmayan sandıklar bütün belediyelerde, yani tüm Türkiye'de *ayıklanmıştır*. Ayıklama yapılmadan, Tablo 1'de görüleceği

gibi, il genel meclisi oyları ile belediye başkan adaylarının aldıkları oyların karşılaştırılması, bir seçmenin bu iki seçimdeki davranışını incelemek bağlamında, yetersiz ve eksik kalacaktır. Kısaca, özdeşleştirme sonrasında, il genel meclisi ve belediye başkanlığı seçimlerinde seçmenlerin davranışlarının karşılaştırılması olanağı ortaya çıkacaktır.

Tablo 1’de görüldüğü gibi, Mersin’in Akdeniz ilçesi hariç, Mezitli, Toroslar ve Yenişehir ilçelerinde il genel meclisinde oy kullanılan sandık sayısı hem ilçe hem de büyükşehir belediye başkanlığı (BBB) seçimleri sandık sayılarından farklıdır. Mezitli ilçesinde il genel meclisinde oy kullanılan ancak ilçe belediyesinde oy kullanılmayan 34 sandık var iken, bu sayı büyükşehir belediyesinde 24’tür. Bu sayılar sırasıyla Toroslar’da 74 ve 54, Yenişehir’de ise 26 ve 5’tir. Bu durum dolayısıyla, il genel meclisi oyları ile belediye başkanlığı oylarını karşılaştırabilmek için, küçük bir sayı/oran olmasına rağmen, il genel meclisinde oy kullanıp, belediye başkanlığında oy kullanmayanların ayıklanması yapılmış, yani her iki yerel birimin seçmen havuzlarının özdeşliği sağlanmıştır.

Tablo 1: Mersin Büyükşehir Sınırlarındaki İlçelerin Sandık Sayıları

İlçe	İl/İlçe Merkezi	Belde/Köy	İlçe Toplam	Büyükşehir Belediyesi
Akdeniz	575	15	590	590
Mezitli	262	34	296	272
Toroslar	516	74	590	536
Yenişehir	414	26	431	426
Toplam	1767	149	1907	1824

Kaynak: TÜİK 2009 Yerel Yönetimler Seçimleri sandık verilerinden derlenmiştir.

Tablo 2: 2009 Yerel Yönetimler Seçim Sonuçları, %

Seçim Bölgesi	AKP				CHP			
	Belediye Seçim Bölgesinde İGM***	BBB*	BB**	Belediye Meclis Üyeliği	Belediye Seçim Bölgesinde İGM	BBB*	BB**	Belediye Meclis Üyeliği
Türkiye	38,4	42,2	38,6	38,2	29,78	32,4	24,7	24,8
Mersin Geneli	25,44				22,64			
Mersin	20,39	21,1	25,4	25	28,15	30,9	24,1	24,3
Akdeniz İlçe	19,51	20,41	19,11	19,38	25,53	27,77	26,69	26,39
Mezitli İlçe	20,21	20,13	20,83	20,75	37,49	41,48	38,06	38,23
Toroslar İlçe	23,09	24,57	22,62	22,71	19,08	21,68	18,35	18,76
Yenişehir İlçe	18,29	18,26	19,09	18,84	37,58	40,39	40,06	39,57

(*BBB: Büyükşehir belediye başkanlığı; **BB: Belediye başkanlığı; ***İGM: İl Genel Meclisi)

Kaynak: TÜİK 2009 Yerel Yönetimler Seçimleri sandık verilerinden derlenmiştir.

Ayıklanması yapılan sandık/seçmen sayısının küçümsenmemesi gerekmektedir. Yukarıda belirtildiği gibi, bu oran Türkiye genelinde yüzde 17,35’tir. Siyasal partilerin il genel meclisi seçimleri ile adaylarının belediye başkanlığı seçimlerinde aldıkları oyların ne düzeyde farklılaştığı, Mersin özelinde

Tablo-2’de görülmektedir. Tablo-2’deki ‘belediye seçim bölgesinde İGM’ sütunu, hem belediye başkanlığı seçimi hem de il genel meclisi seçiminde oy kullananları, yani belediye başkanlığında oy kullanmayan (yani köylere kayıtlı olan ve sadece il genel meclisinde oy kullanan) seçmenlerin ayıklandığı verileri içermektedir. Aynı sütunun, “Mersin Geneli” satırında yer alan yüzde ise, o siyasal partinin Mersin il sınırları içinde il genel meclisinde aldığı oyların oranını göstermektedir. Özdeşleştirme öncesi ve sonrasında AKP’nin oylarındaki değişim 5,05 puan iken, CHP’de 5,51 puandır. Bu değişimin büyükşehir belediye başkan adayları açısından anlamı ise, AKP adayının partinin il genel meclisi oylarından 0,71 puan yüksek oy aldığı, CHP adayının ise 2,75 puan yüksek oy aldığıdır. Bu örnekler, yerel seçim sonuçlarının değerlendirilmesinde seçmen havuzlarının özdeşleştirilmesinin gerekliliğini ortaya koymaktadır. Seçmen havuzlarının özdeşleştirilmesi yapılmadan, ileri sürülen görüşlerin yüzeysel olduğunu göstermektedir.

Saha Çalışması

Mersin Büyükşehir sınırları içinde Haziran 2009’da yürütülen saha çalışması ile seçmenlerin yerel seçimlerde oy verme tercihlerini belirleyen faktörlerin saptanması amaçlanmıştır. 1007 kişiyle yüz yüze gerçekleştirilen saha çalışması, Akdeniz (yüzde 33,1), Mezitli (yüzde 11,5), Toroslar (yüzde 27,2), Yenişehir (yüzde 21,8) ilçeleri ile Emirler (yüzde 2,3), Resul (yüzde 2,2) ve Bozon (yüzde 1,9) köylerinde uygulanmıştır^{18,19}. Çalışmada ikincil veri seti olarak kullanılan bu saha araştırması, 2009 yerel seçimleri resmi sonuçlarını incelemeye yönelten belediye başkan adaylarının etkenliği temel sorunsalının ortaya çıkmasını sağlamıştır.

Saha araştırmasının bulguları ile oluşturulan Grafik 1’de görüldüğü gibi, ankete katılanların oy verme tercihlerini belirleyen faktörlerin başında, siyasal parti tercihi gelmektedir. “Her zaman bu partiye oy veririm” ifadesi parti aidiyeti ile hareket edildiğini göstermektedir. Ancak, ilçe ve büyükşehir belediyeleri arasında küçük de olsa farklılık bulunmaktadır: sırasıyla yüzde 35,9 ve yüzde 33,00’dur. Belediye başkan adaylarının (“adayı tanıdığım-bildiğim için”) seçmen tercihlerini etkilemesine baktığımızda ise oranlar sırasıyla yüzde 29,6 ile 21,4’tür. İlçe ile büyükşehir arasındaki bu farklılık, seçim çevresi küçüldükçe belediye başkan

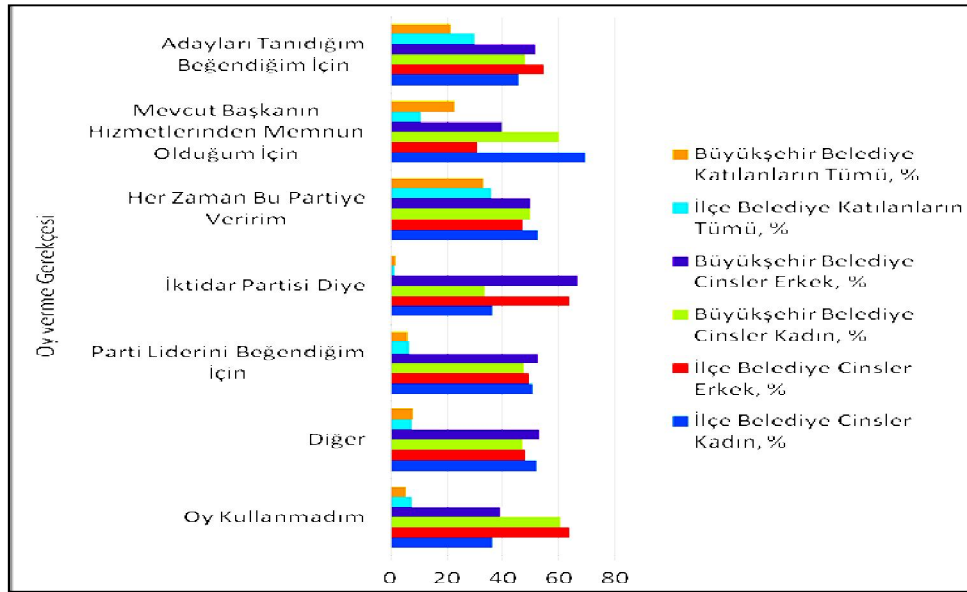
¹⁸ Bu ilçe ve köylerin 2009 büyükşehir belediye seçimlerindeki kayıtlı seçmen oranları şöyledir: Akdeniz yüzde 32,42, Mezitli yüzde 14,86, yüzde 29,28, Yenişehir yüzde 23,44, Emirler köyü yüzde 0,1, Resul köyü yüzde 0,11 ve Bozon köyünde yüzde 0,14.

¹⁹ Ankete katılanların yüzde 50,7’si kadın ve yüzde 49,3’ü erkektir. Ankete katılanların eğitim düzeylerine göre dağılımı şöyledir: okur-yazar olmayan yüzde 10,8, ilkokul yüzde 42,0, ortaokul yüzde 13,7, lise yüzde 23,6 ve yüksek öğrenim yüzde 9,9; yaş gruplarına göre dağılımı ise 18-25 yaş aralığı yüzde 21,4’ü, 26-35 yüzde 26,1, 36-45 yüzde 24,3, 46-60 yüzde 21,4 ve 60 üstü yüzde 6,8. Gelir gruplarının dağılımı ise şöyle olmuştur: Aylık gelirinin sıfır olduğunu beyan edenler yüzde 14,6, 499 TL’ye kadar olduğunu beyan edenler yüzde 9,8, 500-999 diyenler yüzde 45,9, 1000-1999 diyenler yüzde 19,4, 2000-2999 yüzde 6,7 ve 3000 üstü yüzde 2,2.

adaylarının seçmen davranışları üzerindeki etkisinin daha belirgin hale geldiğini söylememize olanak vermektedir.

“Adayları tanıdığım bildiğim için” oy veririm diyenlerin eğitim, yaş aralığı, cinsiyet ve gelir düzeyi gibi faktörlere göre farklılaşmalarına baktığımızda, Grafik 3, farklılıklar olsa da, alt kategori dahil bu gerekçenin önemli olduğunu görüyoruz. Sadece eğitim düzeyi ile adaya oy verme gerekçesi arasında paralellik varken, diğer faktörlerde böyle bir paralellikten bahsetmek olanaklı görünmemektedir. Eğitim düzeyi yükseldikçe üç yerel birimde de (il genel meclisi, ilçe ve büyükşehir belediye) adaya verilen önem artmaktadır. İl genel meclisi seçimlerinde okur-yazar olmayanlar ile yüksek öğretim mezunları arasındaki bu farklılık yüzde 14,91 iken, ilçe belediyelerinde yüzde 15,37 ve büyükşehirde ise yüzde 7,76’dır. Adayın kişisel özelliklerinin cinsler tarafından nasıl değerlendirildiğine baktığımızda, erkeklerin adaya daha çok önem verdiğini söyleyebiliriz²⁰.

Grafik 1: İlçe ve Büyükşehir Belediye Başkanlığı Seçimlerinde Seçmen Tercihlerini Belirleyen Faktörler, Mersin, %

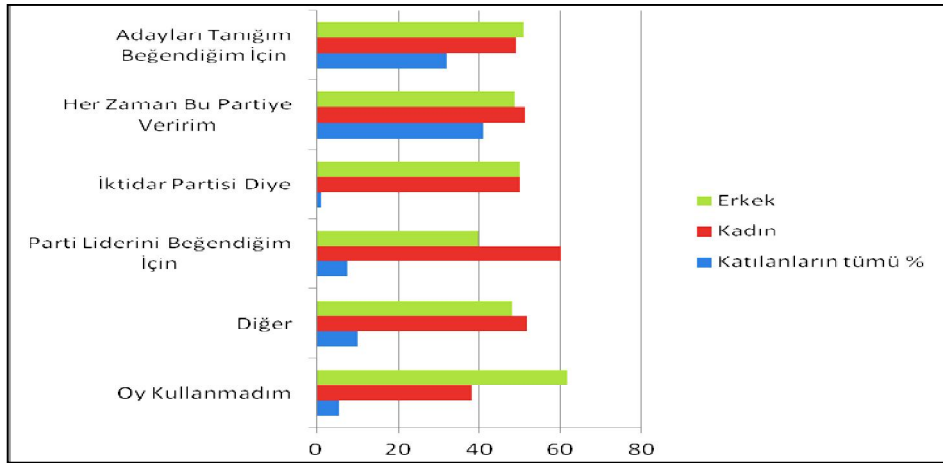


Grafik 1’in çalışma çerçevesinde bize sunduğu diğer bir veri de, iktidar olmanın belediye başkanlığı seçimlerinde seçmen tercihleri üzerinde belirleyici bir faktör olmadığıdır. Aşağıda gösterileceği gibi, 2009 yerel seçim sonuçları, belediye

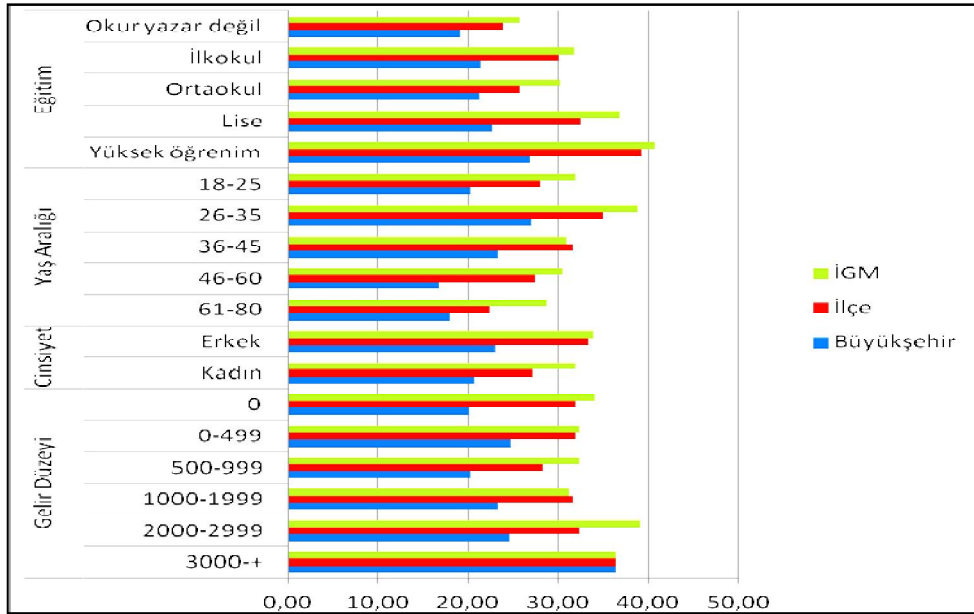
²⁰ Kadın ve erkeklerin, “mevcut başkanın hizmetlerinden memnun olduğum için” gerekçesine göre oy kullandıklarını söyleyenlere baktığımızda, büyükşehirlerde kadınlar yüzde 27,49, erkekler ise yüzde 18,65 çıkmıştır; ilçe belediyelerinde bu gerekçenin etkisi yaklaşık olarak eşit düzeydedir.

birimi büyükşehirden beldeye doğru küçüldükçe iktidar ve muhalefet partilerinin belediye başkan adaylarının oyları ile il genel meclisi oyları arasındaki farklılaşma bu bulguyu desteklemektedir. Dolayısıyla bu verinin, 2009 yerel seçimleri resmi sonuçları üzerinden irdelenmesi gerekmektedir.

Grafik 2: İl Genel Meclisinde Seçmen Tercihlerini Belirleyen Faktörler, Mersin, %



Grafik 3: “Adayları Tanıdığım Bilmediğim İçin” Yanıtını Verenlerin Eğitim, Yaş, Cinsiyet ve Gelir Düzeyine Göre Karşılaştırılması, %



Saha çalışmasının bize sunduğu en ilginç bulgu, il genel meclisi seçimlerinde seçmen davranışlarını etkileyen faktörler arasında adayın, parti tercihinden hemen sonra yer almasıdır. Ankete katılanların il genel meclisi seçimleri çerçevesinde sorulara verdikleri yanıtların incelenmesi, Grafik-2’de görüleceği gibi, parti tercihinin (‘her zaman bu partiye oy veririm’ ve ‘parti liderini beğendiğim için’) (yüzde 50), belediye başkanlığı seçimleri ile karşılaştırmalı yükseldiğini göstermektedir. İktidar partisi olmanın, il genel meclisi seçimlerinde de belirleyici bir faktör olmadığını görmekteyiz. Ancak, il genel meclisi seçimlerinde oy vermede adayların zikredilmesi, dikkatle ele alınması gereken bir bulgudur.

İl genel meclisi seçimlerinde, adaya göre oy vermenin yüzde 32,2 gibi yüksek çıkması, şüpheyle karşılanmalıdır. Grafik-3’te görüldüğü gibi, il genel meclisi seçimlerinde adaya oy verme, eğitim, yaş, cinsiyet ve gelir düzeyi gibi faktörlerin hepsinde (alt-gruplar dâhil), ilçe ve büyükşehir belediye başkanlığı seçimlerinden daha yüksek çıkmıştır. Şüphenin nedeni, il genel meclisi üyeliğine aday olanlar, yukarıda aktarılan Bayraktar v.d. (2011) çalışmasında neredeyse hiç tanınmadığının çıkmış olmasıdır. İşte bu şüpheden hareketle, il genel meclislerine ilişkin sorulara verilen yanıtlarda aday olarak belirtilenin, belediye başkan adayı olduğu varsayılabilir. Bu varsayımın doğrulanması, yani belediye başkan adaylarının il genel meclisi seçim sonuçlarını etkilemesine ilişkin bir bulguya ulaşılması ise, öncelikle il genel meclisi seçim sonuçlarını siyasal partilerin ulusal seçimleri olarak değerlendiren varsayımın sorgulanması gerekliliğini ortaya çıkaracaktır. Bu varsayımın doğrulanması, ayrıca, yerel faktörlerin yerel seçimlerde, hem de il genel meclisi seçimlerinde önemli bir etken olduğunun, çünkü belediye başkan adaylarının partilerinin il genel meclisi oylarını yükseltme veya azaltma yönünde etkilediklerinin, ileri sürülmesine olanak verecektir.

Tablo 3: Belediye Başkan Adaylarının İl Genel Meclisi Oylarına Etkisi: Seçilmiş İller, 2009 Yerel Seçimleri, %

Siyasal Parti	İl	Belediye Başkanlığı	İl Genel İGM	Ulusal Seçimler	Belediye Sınırları İçindeki İGM	Türkiye Genel İGM
			2009	2011		
DSP	Ordu	52,78	13,60	0,34	32,29	2,9
	Eskişehir	51,52	32,48	0,56	38,64	
DP	Yalova	35,67	16,00	0,31	26,56	3,8
BBP	Sivas	51,02	36,2	3,48	46,59	2,4
Bağımsız	Şanlıurfa	44,42	2,43		2,5	0,4

Kaynak: TÜİK 2009 Yerel Yönetimler Seçimleri sandık verilerinden ve 2011 Milletvekili Seçimleri sonuçlarından derlenmiştir.

Bu varsayım, resmi seçim sonuçlarının incelenmesi ile sorgulanabilir. Örneğin, ulusal düzeyde il genel meclisi seçimlerinde görece düşük oy almış bir partinin, belli bir seçim çevresindeki belediye başkanlığı ile il genel meclisi seçim sonuçlarını inceleyerek, bu varsayımı sorgulayabiliriz. Eğer bir parti, belediye başkanlığı seçiminde aldığı yüksek oy oranının yanında, o belediye sınırları içinde

il genel meclisi seçimlerinde de görece yüksek oy almış ise, *belediye başkan adaylarının il genel meclisi seçimlerinde seçmen davranışlarını etkileyen bir faktör olduğunu* ileri sürebiliriz.

Belediye başkan adaylarının il genel meclisi seçimleri üzerindeki etkisini sorgulamak çerçevesinde 2009 yerel seçimleri resmi sonuçları incelenmiştir. İnceleme, biri büyükşehir olmak üzere beş belediyede, belediye başkan adaylarının siyasal partilerin oyları olarak değerlendirilen il genel meclisi seçimlerinde partilerinin oylarını yükseltici faktör olduklarını göstermektedir. Tablo 3'te DSP'nin Ordu ve Eskişehir'deki oyları incelendiğinde, Türkiye genelinde yüzde 2,9 olan DSP'nin oylarının yüzde 13,6'ya çıktığını görüyoruz. Yukarıda açıklanan seçmen havuzlarının Ordu özelinde özdeşleştirilmesinden sonra ise, DSP'nin il genel meclisi oyları yüzde 32,29'a yükselmiştir. Eskişehir'de ise, DSP Büyükşehir Belediye başkan adayı, yüzde 51,52 oy alırken, il genel meclisinde Eskişehir genelinde yüzde 32,48 olan oy, Eskişehir Büyükşehir Belediye sınırları içinde yüzde 38,64'e yükselmiş. Demokrat Parti (DP) ile Büyük Birlik Partisi'nin (BBP) belediye başkan adayları Yalova ve Sivas'ta, benzer biçimde il genel meclisi seçimlerinde partilerinin oylarını yükseltmişlerdir. İlginç olan bağımsız adayın belediye başkanlığını kazandığı Şanlıurfa'da, il genel meclisi seçimlerinde bağımsız oyların Türkiye ortalamasının hayli üzerinde çıkmış olmasıdır. Bu veriler ışığında, belediye başkan adaylarının, belediye başkanlığı seçimleri yanında il genel meclisi seçimlerinde de seçmenlerin oy verme davranışlarını etkileyen faktörler arasında göz önüne alınması gerektiği ortaya çıkmaktadır. Bu sonuç, Mersin özelinde yaptığımız saha çalışmasına dayandırılan, ankete katılanların il genel meclisi seçimlerinde aday ile ifade ettiklerinin il genel meclisi adayları değil fakat belediye başkan adayı olduğu varsayımını doğrulamaktadır.

Ancak burada, yukarıda değinilen bir noktanın, çalışmanın sorunsalı bağlamında altının çizilmesi gerekmektedir: Belediye başkan adayının, partisinin il genel meclisi oylarını arttırması, yukarıda da değinildiği gibi, belediye başkan adaylarının seçmen davranışları üzerindeki etkisinin ölçülmesini güçleştirecektir. Yerel seçim çevresinin özelliklerini göz önüne alarak belediye başkan adayını belirleyen partinin her iki yerel seçim türünde de yüksek/düşük oy alması durumunda olduğu gibi, belediye başkan adayı da partisinin il genel meclisi seçimlerindeki oylarını yukarı veya aşağı çekebilir. Belediye başkan adayının seçmenlerin tercihlerini, il genel meclisinde aday olduğu siyasal partiye yönlendirmesi, karşılaştırmalı olarak belediye başkan adayının seçmen davranışları üzerindeki etkisini ölçmeyi, seçim sonuçları bağlamında güçleştirmektedir.

Belediye başkan adaylarının belediye başkanlığı seçimleri yanında il genel meclisi seçimlerinde de seçmen davranışlarını etkileyen bir faktör olduğuna ilişkin bulgumuza rağmen, bu çalışmada yine de yerel seçimlere ilişkin literatürde kabul edildiği gibi il genel meclisi seçimleri siyasal partilerin oyları olarak ele alınacaktır. Ancak değişkenimiz, yerel siyasetin yerel seçimleri etkileyebilecek faktörlerini kişiliklerinde yansıtabilen belediye başkan adaylarının aldıkları oylardır. Diğer bir

ifade ile, ulusal siyasetin yansıması olarak il genel meclisi seçim sonuçları veri olarak alınıp, seçmenlerin kararlarını daha somut olarak etkileme potansiyeli olan belediye başkan adaylarının aldıkları oylar ile karşılaştırarak, yerel seçimlerde yerelin etkisi sorgulanabilir. Ancak belediye başkan adaylarının seçmen davranışlarını etkileyip etkilemediğinin incelenmesine geçmeden, bu çalışmanın sorguladığı varsayımların dayanaklarındaki eksiklikleri görebilmek için 2009 yerel seçimlerinin Türkiye geneli sonuçlarına kısaca göz atılacaktır.

BELEDİYE BAŞKAN ADAYLARININ KİŞİSEL ÖZELLİKLERİNİN SEÇİM SONUÇLARINA ETKİSİ: 2009 YEREL SEÇİMLERİ ÖRNEĞİ

2009 Yerel Seçimlerinin Ülke Genelindeki Sonuçları Ne Anlatıyor?

Yerel seçimleri ülke geneli sonuçları çerçevesinde inceleyerek, yerelin yerel seçimleri etkileyip etkilemediği konusunda verilere ulaşmak çok zordur. Diğer bir ifade ile belediye başkanlığı, belediye meclis üyeliği ve il genel meclisi seçimlerinde siyasal partilerin ülke genelinde aldıkları oy oranları, örneğin belediye başkan adaylarının seçmen davranışları üzerindeki etkisi konusunda bilgi sunmamaktadır. Nitekim yerel seçimlerin ulusal siyasetin gölgesinde geçtiği veya yerel seçimlerin yerelin seçimleri olmadığı biçimindeki varsayımlar, yerel seçim sonuçlarının ülke genelinde alınan oylar çerçevesinde yüzeysel olarak analiz edilmesinden kaynaklanmaktadır. 2009 yerel seçim sonuçlarının, benzer biçimde yüzeysel olarak incelenmesi de, bu varsayımları doğrular sonuçlara götürmektedir.

2009 yerel seçimleri sonuçlarına yüzeysel bakılması, Tablo-4'te görüldüğü gibi, bu yerel seçimlerin de siyasal partilerin egemenliğinde geçtiği sonucuna götürmektedir. İncelemeye dâhil edilen dört parti (AKP, CHP, MHP ve DTP) oyların, il genel meclisinde yüzde 83,14'ünü ve belediye başkanlığında ise yüzde 85,00'ini almışlardır. Bu sonuçlar, belediye başkan adaylarının kişisel özelliklerinin seçmen davranışları üzerindeki etkisi konusunda bilgi sunmamaktadır. Ancak Tablo-4'e eklediğimiz il genel meclisi ve belediye başkanlığı sütunları, yerel yönetim birimlerinin büyüklükleri ile belediye başkanlığı seçimleri ve il genel meclisinde alınan oylar arasında farklılıklar olduğunu göstermektedir.

2009 yerel seçimlerinde ülke genelinde alınan oy oranları yüzeysel olarak incelendiğinde iktidar partisinin, AKP, belediye başkanlığı seçimlerinde aldığı oy (yüzde 38,6) il genel meclisinde aldığı oylardan (yüzde 38,39) yüksek olduğu görülüyor. Ayrıca, iktidar partisi dört belediye (büyükşehir, il, ilçe ve belde) türünde en çok belediye başkanlığını aldığını görmekteyiz. Tablo-4'ün bize söylediği diğer bir şey de, dört belediye türünde de, toplamda iktidar partisinin adaylarının il genel meclisi oylarından daha çok oy aldıklarıdır. Ülke genelindeki bu durum, ulusal siyasetin, 2009 yerel seçimlerinde de egemen olduğu sonucuna götürmektedir. Ülke geneli sonuçları, iktidar partisi olmanın belediye başkanlığı seçimleri üzerinde etkili olduğu sonucunu doğrular niteliktedir. Ancak Tablo-4'ün

biraz daha detaylı incelenmesi, bu varsayımın sorgulanması gereğini ortaya koymaktadır. İlk olarak, iktidar partisi için avantajlı olan bu durum CHP ve MHP açısından da geçerlidir. Ayrıca, farklı belediye türlerinde iktidar olmanın etkisi değişmektedir. Kısaca bu veriler, yerel siyasetin yerel seçimleri etkileyip etkilemediği konusunda yetersizdir. Siyasal partilerin bu başarısında, belediye başkanlığı seçimlerinde yukarıda da açıklandığı gibi, uygulanan tek turlu basit çoğunluk seçim yönteminin etkisi olsa da, farklı etkenlerin varlığı da araştırılmalıdır. Bu çerçevede, daha detaylı olarak yerel yönetim birimlerinin büyüklükleri değişken olarak alınabilir.

Tablo 4: İl Genel Meclisi ve Belediye Başkanlığı Seçim Sonuçları, 2009, %

Siyasal Parti	Belediye Türü	Kazanılan Belediye Başkanlığı Oranı %	2009 Yerel Seçimlerindeki Oy Oranı, %			
			İGM	Belediye Başkanlığı	Türkiye	
					İGM	Belediye Başkanlığı
AKP	Büyükşehir	62,50	37,93	42,19	38,39	38,6
	İl	53,85	40,99	41,75		
	İlçe	49,83	37,27	38,06		
	Belde	49,36	34,98	38,30		
CHP	Büyükşehir	18,75	29,44	32,43	23,08	24,7
	İl	15,38	16,46	16,48		
	İlçe	19,25	26,64	27,27		
	Belde	16,59	19,14	17,51		
MHP	Büyükşehir	6,25	13,20	12,37	15,97	16,5
	İl	13,85	17,88	18,63		
	İlçe	14,38	15,17	15,62		
	Belde	17,77	19,93	19,98		
DTP	Büyükşehir	6,25	4,70	4,29	5,70	5,2
	İl	10,77	6,85	6,94		
	İlçe	5,66	5,37	5,25		
	Belde	1,20	2,78	1,69		
Diğer	Büyükşehir	6,25	14,73	8,72	16,86	15,0
	İl	6,15	17,82	16,20		
	İlçe	10,87	15,55	13,80		
	Belde	14,49	23,17	22,52		

Kaynak: TÜİK 2009 Yerel Yönetimler Seçimleri sandık verilerinden derlenmiştir.

Büyüküğün belediye başkanlığı seçimleri üzerindeki etkisi aşağıda daha detaylı incelense de, Tablo 4 büyüküğün iktidar partisinin avantajı konusunda bir şeyler söylemektedir. Belediye birimi küçüldükçe, iktidar partisinin, özellikle oy oranları olmak üzere başarı oranı da düşmektedir. Buna karşın, muhalefet partilerinde tam tersi durum görülmektedir. Oy oranı ile kazanılan belediye başkanlığı arasında iktidar partisinde görülen düzenlilik, muhalefet partilerinde görülmemektedir. Belediye başkanlığını kazanma oranı ana muhalefet partisi, CHP, ile DTP en yüksek orana ilçe belediyelerinde ulaşırken, MHP ve diğer grubunda belde belediyelerinde ulaşmıştır.

2009 yerel seçimlerinin böyle ülke geneli sonuçları üzerinden incelenmesi, yukarıda da değinildiği gibi, bu seçimlerin de siyasal partilerin egemenliğinde geçtiği sonucuna götürmekte ve yerel siyasetin etkisi konusunda pek bir şey söylememektedir. Ancak Tablo 4 bize yerel yönetim birimi küçüldükçe iktidar partisinin kazandığı belediye başkanlığı oranının düştüğünü, diğer taraftan CHP'nin ilçe belediyelerinde, MHP ve diğer grubunun ise beldelerde görece daha iyi sonuçlar aldıklarını göstermektedir. Bu sonuçlar, belediye başkan adaylarının kişisel özellikleri çerçevesinde bir yargıya ulaşmamız konusunda yeterli değildir. Ancak, kazanan – kaybeden çerçevesinde değil, fakat adayların ve onların partilerinin (il genel meclisi) aldıkları oyların karşılaştırılması ile, yerel siyasetin özelliklerinin bir yansıması olarak belediye başkan adaylarının yerel seçimler üzerindeki etkisine ilişkin verilere ulaşmak olanaklı olabilir.

Büyükşehir Belediyeleri

Büyükşehir belediye başkanlığı ile il genel meclisi seçimlerinde, yukarıda belirtilen seçmen havuzlarının özdeşliği yapıldıktan sonra, siyasi partilerin aldıkları oylar kendi içlerinde karşılaştırıldığında, Tablo 5'te görüldüğü gibi, bu iki birim için verilmiş oylar arasında büyük farklar görülmektedir. Örneğin AKP'de, büyükşehir belediye başkan adayları 16 büyükşehir belediyesinin 2'sinde yüzde 0,00-4,99 aralığında il genel meclisi seçimlerinden daha düşük²¹ oy alırken, 1'inde yüzde 5,00-9,99 aralığında, 3'ünde yüzde 10,00-14,99 aralığında yüksek²² oy almışlardır. Diğer taraftan, büyükşehir başkan adayları 1 birimde yüzde 15,00-24,99 aralığında, 1'inde de yüzde 25,00'in üstünde yüksek oy alabilmişlerdir. AKP'nin adaylarının bu başarısını, iktidar partisinden adayları olmak ile açıklamak, ancak muhalefet partilerinin adaylarının fark yaratıp yaratmadıklarının incelenmesi sonrasında olanaklı olabilir.

Tablo 5: Büyükşehirler Belediye Başkanlığı ile İl Genel Meclisi Seçimlerinde Alınan Oy Oranları Arasındaki Farklar

Oy Farklılıkları, %	AKP		CHP		MHP		DTP		Diğer Partiler
	Düşük	Yüksek	Düşük	Yüksek	Düşük	Yüksek	Düşük	Yüksek	
0,00-4,99	2	8	3	1	3	0	1	2	
5,00-9,99	0	1	1	2	1	0	4	0	
10,00-14,99	0	3	0	1	0	1	1	0	
15,00-24,99	0	1	4	2	5	1	1	1	
25,00 Üstü	1	0	2	0	4	1	0	0	
Toplam	3	13	10	6	13	3	7	3	
Aday gösterilmemiş	0		0		0		6		
Kazanılan Başkanlık Sayısı	10		3		1		1		1

Kaynak: TÜİK 2009 Yerel Yönetimler Seçimleri sandık verilerinden derlenmiştir.

²¹ 'Düşük' ile belediye başkan adayının, partisinden il genel meclisi oylarından az oy almış olması anlatılmak istenmektedir.

²² 'Yüksek' ile belediye başkan adayının, partisinden il genel meclisi oylarından daha çok oy almış olması anlatılmak istenmektedir.

Ana muhalefet partisi CHP'ye baktığımızda, 6'sında büyükşehir belediye başkan adaylarının oyları yüksek iken, 10'unda da düşük çıkmıştır. Oy oranı farklarına baktığımızda ise, başkan adaylarının il genel meclisi oylarından düşük veya yüksek oy aldıklarını görüyoruz. Bu farklılıklar bazen yüzde 25'in üzerine çıkabilmektedir. Diğer bir muhalefet partisi olan MHP'de de, belediye başkan adaylar ile il genel meclisi seçimlerinde alınan oylar arasında farklar görülmektedir. 6 büyükşehirde belediye başkan adayı çıkarmayan DTP'nin oylarında da farklılıklar görülmektedir. MHP ve DTP'de bu farklılıkların görülmesi, belediye başkan adaylarının kişisel özelliklerinin seçmen tercihlerini etkileyen güçlü bir faktör olduğunu ileri sürmemize olanak vermektedir, çünkü MHP ve DTP, AKP ve CHP ile karşılaştırmalı ideolojik partilerdir.

Bu veriler, büyükşehir belediyelerinde iktidar partisi olmanın yanında adayların da seçmen tercihlerini etkileyen bir faktör olduğunu söylememize olanak vermektedir. AKP büyükşehir belediye başkan adaylarının karşılaştırmalı olarak parti oylarından (il genel meclisi) daha çok oy almaları, iktidar partisi olmak gibi tek bir faktörle açıklanması yetersiz kalmaktadır, çünkü bu iki seçim türü arasında büyük fark bulunmaktadır. Ayrıca, muhalefet partilerinin başkan adaylarının da kimi yerlerde yüksek oy aldıklarını görüyoruz. Bu sonuçlar, yerel seçimlerin ulusal siyasetin gölgesinde geçtiği biçimindeki varsayımı da doğrulamamakta, çünkü belediye başkanlığı oyları ile il genel meclisi oyları arasında farklılıklar bulunmaktadır. Bu genel kabul niteliğindeki varsayım geçerli olsa, her iki seçim türünde de ulusal siyasetin etkisi aynı yönde olmalıydı. Oysa, siyasal partilerin oyları ile adaylarının oyları farklılaşmaktadır. Diğer bir nokta ise, incelediğimiz dört partide de başkan adaylarının düşük ve yüksek oy almaları, başkanlık seçimlerinin küçük partiler aleyhine işlediğini söylememize olanak vermektedir. Dört parti içinde en ideolojik olarak sunulabilecek olan DTP'de bile başkan adaylarının oyları ile il genel meclisi oyları arasında farklılık görüyoruz. Kısaca, belediye başkan adaylarının, büyükşehirlerde seçmen tercihlerini etkileyen bir faktör olduğunu söyleyebiliriz.

İl Merkezi Belediyeleri

65 il merkezinde incelemeye dâhil edilen siyasal partilerin belediye başkanlığı ile il genel meclisi seçimlerinde aldıkları oyların karşılaştırılması, büyükşehir belediye başkanlık seçimlerine benzer bir durum ortaya çıkarmaktadır. İl merkezi belediye başkanlığı seçimleri, Tablo-6'da görüleceği gibi, iktidar partisi olmanın her koşulda avantaj olmadığını gösteriyor. Örneğin, AKP'li belediye başkan adayları AKP'nin il genel meclisi seçimlerinde aldığı oylardan, 12 ilde yüzde 0,00-4,99 aralığında, 8'inde 5,00-14,99 oranında düşük oy almışlardır. Diğer taraftan muhalefet partilerine baktığımızda, CHP'nin belediye başkanlığı ile il genel meclisi oyları arasındaki farklılık 12 ilde (5'i düşük, 7'si yüksek) yüzde 0,00-4,99 aralığında farklılık gözlenirken, 16'sında yüzde 5,00-9,99 aralığında, 37'sinde ise yüzde 10,00'un üzerinde farklılık gerçekleşmiş olduğunu görüyoruz.

MHP'nin oylarını incelediğimizde ise, belediye başkan adayları ile il genel meclisi oyları arasında farklılık, 12 ilde yüzde 0,00-4,99 aralığında (8'inde düşük ve 4'ünde yüksek) gerçekleşmiştir. 14 il merkezinde ise, yüzde 5,00-14,99 aralığında (6'sında düşük, 8'inde yüksek) farklılık ortaya çıkmıştır. 18 il belediyesinde ise, MHP başkan adayları yüzde 25'in üstünde partiden daha düşük, 1'inde ise yüksek oy almışlardır. 30 il merkezinde aday göstermeyen DTP'nin oylarında ise, 10'unda 0,00-4,99 aralığında (3'ünde düşük, 7'sinde yüksek), 20 il merkezi belediyesinde ise, yüzde 5'in üzerinde farklılık (13'ü düşük, 7'si yüksek) görülmektedir.

Tablo 6: İl Merkezlerinde Belediye Başkanlığı ile İl Genel Meclisi Seçimlerinde Alınan Oy Oranları Arasındaki Farklar

Farklılık, %	AKP		CHP		MHP		DTP		Diğer
	Düşük	Yüksek	Düşük	Yüksek	Düşük	Yüksek	Düşük	Yüksek	
0,00-4,99	12	26	5	7	8	4	3	7	
5,00-9,99	5	10	6	10	6	8	6	3	
10,00-14,99	3	4	6	1	1	6	5	2	
15,00-24,99	0	4	8	5	5	8	0	2	
25,00 Üstü	0	1	17	0	18	1	2	0	
Toplam	20	45	42	23	38	27	16	14	
Aday gösterilmemiş	0		0		0		35		
Kazanılan Başkanlık Sayısı	35		10		9		7		4*

* Bu 4 il belediye başkanlığını kazananlar ise şöyledir: Bağimsız 1, BBP 1, DP 1, DSP 1

Kaynak: TÜİK 2009 Yerel Yönetimler Seçimleri sandık verilerinden derlenmiştir.

Büyükşehir belediyelerinde olduğu gibi, il belediyelerinde de, siyasal partilerin il genel meclisi seçimleri ile belediye başkanlığı seçimlerinde aldıkları oyların farklı düzeylerde çıkması, yerel seçimlerin ulusal siyasetin gölgesinde geçtiği varsayımının yetersiz olduğunu ortaya koymaktadır. İl belediyelerinde, Tablo-9'daki düşük/yüksek oranı çerçevesinde görüleceği gibi, iktidar partisi olmanın etkisi büyükşehir belediyeleri ile karşılaştırmalı olarak azalmaktadır. İl belediyelerinde iktidar olmanın etkisinin azalması, seçim çevresi küçüldükçe belediye başkan adayının etkisinin artmasının göstergesi olarak ele alınabilir.

İlçe ve Belde Belediyeleri

Büyükşehir ve il belediyelerinde olduğu gibi, ilçe ve belde belediyelerinde de, Tablo-7 ve Tablo-8'de görüldüğü gibi, siyasal partilerin belediye başkan adaylarının aldıkları oylar, kendi partilerinin il genel meclisi seçimlerinde aldıkları oylardan farklılaşmaktadır. Bu farklılaşma, muhalefet partilerinde daha belirgindir. Diğer bir ifade ile muhalefet partileri (CHP ve MHP), büyükşehir ve il belediyeleri ile karşılaştırmalı olarak, ilçe ve belde belediye başkanlığı seçimlerinde daha başarılı sonuçlar alabilmişlerdir. Bu da, yerel yönetim biriminin büyüklüğünün seçmen davranışlarını etkileyen bir faktör olarak alınması gerektiğini ileri sürmemize olanak vermektedir. Bununla bağlantılı olarak, belediye birimi

büyükşehirden beldelere doğru küçüldükçe, belediye başkan adaylarının kişisel özelliklerinin seçmen tercihleri üzerindeki etkisi de artmaktadır. Tablo-9’da görüldüğü gibi, muhalefet partilerinin belediye başkan adayları il düzeyinden aşağı inildikçe il genel meclisi seçimlerinde daha başarılı sonuçlar almaktadırlar. İktidar partisi AKP’nin belde belediye başkan adayları, görece olarak daha az başarılı olmuşlardır. Diğer taraftan, “diğer grubunun” yüzde oranı belediye birimi küçüldükçe artmaktadır. Bu veriler, belediye başkan adaylarının seçmen davranışlarını etkileyen önemli bir faktör olduğunu söylememize olanak vermektedir.

Tablo 7: İlçe Merkezlerinde Belediye Başkanlığı ile İl Genel Meclisi Seçimlerinde Alınan Oy Oranları Arasındaki Farklar

Farklılıklar, %	AKP		CHP		MHP		DTP		Diğer
	Düşük	Yüksek	Düşük	Yüksek	Düşük	Yüksek	Düşük	Yüksek	
0,00-4,99	190	403	343	235	323	265	108	70	
5,00-9,99	21	147	38	81	75	98	8	7	
10,00-14,99	7	72	12	32	33	30	3	4	
15,00-24,99	7	29	12	16	16	10	1	1	
25,00 Üstü	0	8	0	6	6	2	0	0	
Toplam	296	790	405	370	453	405	120	82	
Eşit	1		2		1		24		
Aday gösterilmemiş	0		106		24		679		
Toplam	883		883		883		883		883
Kazanılan Başkanlık Sayısı	440		170		127		50		96

* Diğer 94 ilçe belediye başkanlığını kazananlar ise şöyledir: ANAP 3, Bağımsız 15, BBP 3, DP 40, DSP 10, ÖDP 1, Saadet partisi 22

Kaynak: TÜİK 2009 Yerel Yönetimler Seçimleri sandık verilerinden derlenmiştir.

Tablo 8: Beldelerde Belediye Başkanlığı ile İl Genel Meclisi Seçimlerinde Alınan Oy Oranları Arasındaki Farklar

% Fark	AKP		CHP		MHP		DTP		Diğer
	Düşük	Yüksek	Düşük	Yüksek	Düşük	Yüksek	Düşük	Yüksek	
0,00-4,99	381	546	296	283	427	402	36	28	
5,00-9,99	138	356	114	169	224	277	19	4	
10,00-14,99	52	211	41	71	81	122	6	0	
15,00-24,99	25	151	30	61	41	79	10	4	
25,00 Üstü	9	62	9	12	21	29	3	0	
Toplam	605	1326	490	596	794	909	74	36	
Eşit	2		4		4		0		
Aday Gösterilmemiş	20		863		246		1843		
Toplam	1953		1953		1953		1953		
Kazanılan Başkanlık Sayısı	964		324		347		39		283

* Diğer 278 belde belediye başkanlığını kazananlar ise şöyledir: ANAP 12, Bağımsız 29, BBP 16, BTP 4, DP 107, DSP 49, EMEP 1, ÖDP 3, Saadet Partisi 57.

Kaynak: TÜİK 2009 Yerel Yönetimler Seçimleri sandık verilerinden derlenmiştir.

Tablo 9: Siyasal Partilerin İl Genel Meclisi ve Belediye Başkan Adaylarının Aldıkları Oyların Yüksek ve Düşük Oran Karşılaştırması

Belediyeler	AKP	CHP	MHP	DTP	Diğer
Büyükşehir	4,33	0,60	0,23	0,42	0,00
İl	2,25	0,54	0,71	0,51	6,15
İlçe	2,66	0,91	0,89	0,68	10,65
Belde	2,19	1,21	1,14	0,48	14,23

Kaynak: TÜİK 2009 Yerel Yönetimler Seçimleri sandık verilerinden derlenmiştir.

SONUÇ

Yerel siyasetin, yerel seçimlere etkisini belediye başkan adayları çerçevesinde inceleyen bu çalışma, yerel seçimlere ilişkin ileri sürülen bazı varsayımların sorgulanması gereğini ortaya koymaktadır. Bu çalışmada ele alınan ‘yerel seçimlerin ulusal seçimlerin gölgesinde geçtiği’, ‘iktidar partisi olmanın belediye başkanlığı seçimlerinde bir avantaj olduğu’ ve ‘başkan adaylarının belli oranda etken olduğu’ biçimindeki varsayımlar sorgulanmıştır. Sorgulama, 2009 yerel seçimlerinde siyasal partilerin belediye başkanlığı seçimleri ile il genel meclisi seçimlerinde aldıkları oyların karşılaştırılması ile yapılmıştır. Sorgulamanın hareket noktası, 2009 yerel seçimlerinden sonra Mersin’de gerçekleştirilen saha araştırması olmuştur. Çalışma saha araştırmasından hareketle, ‘il genel meclisi seçim sonuçlarının siyasal partilerin ulusal seçimlerdeki güçlerinin göstergesi olarak alınması’ biçimindeki genel kabulü sorgulamıştır.

Çalışma çerçevesinde, önce Türkiye genelinde belediye başkanlığı ile il genel meclisi seçmen havuzlarının özdeşliği yapılmış (ayıklama) ve ardından dört tür (büyükşehir, il, ilçe ve belde) belediyede, bu iki yerel birim için alınan oylar arasındaki farklılık düşük-yüksek olarak analiz edilmiştir. Bu analiz, ülke genelinde alınan oy oranı ile kazanılan belediye başkanlığı sayısı arasındaki ilişkinin incelenmesinin yerel siyasetin yerel seçimler üzerindeki etkisini görmek açısından yetersiz kaldığını göstermiştir. Analiz ayrıca, belediye başkan adaylarının, partilerinden bağımsız olarak seçmen davranışları üzerindeki etkisini ölçmemize ve bağımsız bir değişken olarak incelememize olanak vermiştir. Ancak bu incelemede, belediye başkan adaylarının yerel seçimlerde seçmenler üzerindeki etkisi, resmi seçim sonuçları çerçevesinde, il genel meclisi seçim sonuçları ile belediye başkan adaylarının aldıkları oyların karşılaştırılması ile ölçülmüş ve değerlendirilmiştir. Analizin de gösterdiği gibi, bu faktörün etkisi, belediyeler küçüldükçe daha da artmaktadır. Bu incelemenin ulaştığı diğer bir bulgu da, iktidar olmanın belediye başkanlığı seçimlerindeki etkisinin belediyeler küçüldükçe azaldığıdır.

Yerel seçimlerin ulusal seçimlerin gölgesinde geçtiği gibi genel varsayımların eksikliğinin, yerel seçim sonuçlarının yüzeysel olarak incelenmesinden kaynaklandığı ortaya konmuştur. Türkiye genelinde alınan oy oranları ve kazanılan belediye başkanlığı sayılarına ilişkin veriler yüzeyseldir ve

yerel siyasetin etkisi konusunda bulgulara ulaşmamıza olanak vermemektedir. Ancak bu çalışmanın kullandığı yöntem, seçmen havuzlarının özdeşleştirilmesi ile resmi sonuçların incelenmesi, belediye başkan adaylarının yerel seçimlerde seçmenler üzerindeki etkisinin, partilerinden farklılaşabildiğini ileri sürmemize olanak vermektedir. Büyükşehir belediyelerinden belde belediyelerine inildiğinde, incelemeye dahil edilen partiler dışındakilerin ('diğer grubu') de başarılı sonuçlar almaları, ulusal siyasetin küçük birimlerde etkisinin azaldığını teyit etmemize ve yerel siyasetin özelliklerinin daha baskın hale geldiğini ileri sürmemize olanak vermektedir.

Çalışma ayrıca, il genel meclisi seçim sonuçlarının siyasal partilerin ulusal seçimlerdeki oy oranlarının göstergesi olarak alınmasının çok da doğru olmadığını söylememize olanak vermiştir. Hatta, belediye başkan adaylarının il genel meclisi oylarını artırıcı/azaltıcı etki yarattığı varsayımını ileri sürmek olanaklı olmuştur. Bu varsayım, saha araştırmasının belediye başkan adaylarının il genel meclisi seçimlerinde seçmen tercihlerini etkileyen bir faktör olduğuna ilişkin şüpheli yaklaşım ile ortaya atılmış ve 2009 yerel seçimleri resmi sonuçları dört seçim çevresinde sorgulanmış ve geçerliliği yönünde önemli verilere ulaşmıştır.

Çalışmanın ulaştığı bulgular, yerel birimlerin büyüklüklerinin yerel seçimler üzerinde önemli bir etken olduğu varsayımının ileri sürülmesine olanak vermektedir. Büyükşehirden beldeye doğru inildikçe, ulusal siyasetin yerel seçimler üzerindeki etkisi azalmaktadır. Belediye başkan adaylarının partilerinden ayrılan bir biçimde seçmenler üzerindeki etkisi olarak ifade ettiğimiz yerelin yerel seçimlerdeki bu varlığını, istisnai/arızı bir durum olarak görmek yetersizdir. Zira 2009 yerel seçimleri parçalı siyasal yapının önemli oranda aşıldığı seçimler olmuştur. Ayrıca çalışmanın bulguları, tüm Türkiye'yi kapsayan bir incelemeye dayanmaktadır. Bu kapsayıcılık, belediye başkan adaylarının aldıkları oylardaki farklılaşmanın, 'stratejik oy verme' davranışı ile açıklanmasının da yetersizliğini ortaya koymaktadır.

Sonuç olarak yerel seçimlerde, siyasal partiler yarışsa da, yerel seçimlerdeki gündem partiler ve onların liderleri tarafından belirlense de, yerel siyasetin bir aktörü olan belediye başkan adayları yerel seçimleri etkilemektedir. Belediye başkan adayları, yerel seçimlerde seçmen davranışlarını etkileyen bir faktör olarak karşımızda durmaktadır. Ancak bu çalışmanın ulaştığı bulgular, seçimlere katılım bağlamında irdelenmelidir. Zira seçimlere katılım, siyasete ilginin önemli göstergelerindedir. Bu irdelene için, çalışmanın yaptığı seçmen havuzlarının özdeşleşliğinin ulusal seçimleri de kapsayacak biçimde genişletilmesi gerekmektedir. Ulusal ve yerel seçimlere katılımın karşılaştırılması, yerelin yerel seçimlere yaklaşımı konusunda çok önemli bulgular sunacaktır. Ayrıca, belediye başkanlığı seçimlerinde adayların seçmenlerin oy davranışları üzerinde nasıl bir etkide bulunduğu, bundan sonraki yerel seçimlerde (örneğin 2014 yerel seçimleri), büyükşehir belediyelerinin sınırlarının il sınırlarına genişletilmesi nedeniyle, çalışılması gereken önemli bir konudur.

KAYNAKÇA

Akbulut, Ö. (2004). Yerel seçimlerin yerelliği. *Kamu Yönetimi Dünyası Dergisi*, 17-18: 1-9.

Alford, R. R. ve Lee, E. C. (1968). Voting turnout in American cities. *American Political Science Review*, 62: 796-813.

Bayraktar, S. U., Kurt, H., Yılmaz, B., Kamalak, İ. ve Doğan, A. E. (2011). *Reform sonrası il genel meclisleri: dönüşüm ve statüko*. İstanbul: Kalkedon.

Bayraktar, S. U. (2011). Yerelin seçimi, çözümlemenin yereli: Mersin’de Mart 2009 il genel meclisi ve büyükşehir belediye başkanlığı seçimleri. *Toplum ve Bilim*, 121: 9-47.

Berry, C. ve Howell, W. (2006). *Retrospective voting in single function elections: school boards and student achievement*. <http://www.hks.harvard.edu/pepg/PDF/events/Munich/PEPG-04-27Berry.pdf> (01.03.2012).

Cox, K. R. (1968). Suburbia and voting behaviour in the London metropolitan area. *Annals of the American Geographers*, 58: 111-127.

Çitçi, O. (2005). *Yerel seçimler coğrafyası 1963-1999*. Ankara: TODAİE.

Çitçi, O. (der) (2001). *Yerel seçimler panoraması 1963-1999*. Ankara: TODAİE.

Çitçi, O. (1989). *Yerel yönetimlerde temsil*. Ankara: TODAİE Yayınları.

Çukurçayır, M. A. (2008). Seçim, yerel seçim ve trajik bir yanılsama: ‘bizim başkan’. <http://www.yerelsiyaset.com/pdf/ekim2008/4.pdf>, (17.02.2012)

Duverger, M. (1986). *Siyasal rejimler*. (Çev. T. Tunçdoğan). İstanbul: Sosyal.

Güvenç, M. ve Kirmanoğlu, H. (2009). *Türkiye seçim atlası 1950-2009*. İstanbul: İstanbul Bilgi Üniversitesi.

Johnston, R. J. (1974). “Local effects in voting at a local election”, *Annals Of the Association of American Geographers* (e-journal), 64 (3): 418-429 <http://www.jstor.org/stable/2562362>, (15.03.2012).

Kamalak, İ. (2009) *Yerel seçimlerde seçmen eğilimlerinin genel seçimlerle karşılaştırmalı analizi: Mersin örneği*, Mersin Üniversitesi tarafından desteklenen Bilimsel Araştırma Projesi, Yürütücü İ. Kamalak.

Karnig, A. K. ve Walter, B. O. (1977). *Municipal elections: registration, incumbent success and voter participation*. Washington: International City Management Association The municipal yearbook.

Kiriş, H. M. ve Gül, H. (2008). Türkiye’de siyasal eğilimlerin dönüşümü: yerel seçimler bağlamında bir çözümleme. *Amme İdaresi Dergisi*, 41 (2): 101-129.

Kiriş, H. M. (2005). Köy ve kent ayrımının seçmen davranışlarının şekillenmesine etkisi: Isparta kenti ve köyleri örnek-olay araştırması. *Yayınlanmamış Yüksek Lisans Tezi*. Süleyman Demirel Üniversitesi, Sosyal Bilimler Enstitüsü, Isparta.

Köseçik, M. (2005). Türkiye’de yerel seçimler. M. Köseçik ve H. Özgür (Der.) *Yerel yönetimler üzerine güncel yazılar: İçinde 253-274*. Ankara: Nobel.

Lee, E. C. (1963). *City elections: a statistical profile*. Chicago: International City Managers’ Association The municipal yearbook.

Leonard, D. ve Mortimore, R. (2005). *Elections in Britain: a voter’s guide*. New York: Palgrave MacMillan.

Lipson, L. (1984). *Demokratik uygarlık*. (Çev. H. Güllap – T. Alkan). Ankara: Türkiye İş Bankası.

Morlan, R. L. (1984). Municipal vs. national election voter turnout: Europe and the United States. *Political Science Quarterly*, 99 (3): 457 – 470.

Oliver, J. E. ve Ha, S. E. (2007). Vote choice in suburban elections. *The American Political Science Review (e-journal)*, 101 (3): 393-408 <http://www.jstor.org/stable/27644456>, (15.03.2012).

Sabuncu, Y. ve Şeker, M. (1996). Seçimler. *Yüzyıl biterken cumhuriyet dönemi Türkiye ansiklopedisi (Cilt 14): İçinde 1142-1168*. İstanbul: İletişim.

Stroker, G. (1988). *The politics of local government*. London: Macmillan.

Turan, A. E. (2008). *Türkiye’de yerel seçimler*. İstanbul: İstanbul Bilgi Üniversitesi.

Verba, S. ve Nie, N. H. (1972). *Participation in america: social equality and political democracy*. New York: Harper and Row.

Verba, S. ve Nie, N. H. (1978). *Participation and political equality: a seven nation comparison*. New York: Cambridge University Press.

Zimmerman, J. F. (1986). *Participatory democracy populism revised*, New York: Praeger.

2972 sayılı Mahalli İdareler ile Mahalle Muhtarlıkları ve İhtiyar Heyetleri Seçimi Hakkında Kanun.

Türkiye İstatistik Kurumu (TÜİK) 2009 yerel yönetim seçimleri sandık sonuçları verileri.

Türkiye İstatistik Kurumu (TÜİK) 2011 milletvekili genel seçimleri sandık sonuçları verileri.

Copyright of Dokuz Eylul University Journal of Graduate School of Social Sciences is the property of Dokuz Eylul University Graduate School of Social Sciences and its content may not be copied or emailed to multiple sites or posted to a listserv without the copyright holder's express written permission. However, users may print, download, or email articles for individual use.