

## İBRAHİM BALABAN'IN RESİMLERİNDE KIRSAL TOPLUM HAYATI İÇİNDE KADININ ROLÜ

• Öğr. Gör. Dr. Mustafa Öztürk\*

• Prof. Dr. Ahmet Dalkıran\*\*

### ÖZET

*İbrahim Balaban, akademik bir sanat eğitimi almamış olmasına rağmen geliştirdiği özgün üslubuyla kırsal yaşamı, emekçi bireyleri ve özellikle kadın figürlerini toplumsal gerçekçilik bağlamında ele alan önemli bir sanatçıdır. Literatür taramasına dayalı olarak ortaya konulan araştırmada Balaban'ın resimlerindeki kırsal kadın figürleri, sanatsal ve tematik boyutlarıyla ele alınarak, onların toplumsal konumları ve yaşam içerisindeki rolleri ortaya konulmaya çalışılmıştır. Bu bağlamda eserlerin analizinde betimleme, analiz ve yorumlama aşamalarından yararlanılmıştır. Araştırma, Balaban'ın kırsal yaşam temalı resimlerinde kadın imgesinin biçimsel ve anlatısal düzlemde nasıl kurgulandığını incelemekte; bu yolla kadın emeğinin sanatsal temsiline ilişkin literatüre katkı sunmayı hedeflemektedir. Çalışmada ayrıca Balaban'ın kadın temaları, benzer konularda eserler vermiş çağdaş olan sanatçılardan Neşet Günal, Nuri İyem, Turgut Zaim ve Fikret Otyam'ın eserlerindeki kadın temaları ile karşılaştırmalı olarak değerlendirilmiştir. Bu karşılaştırmalar doğrultusunda, sanatçının kadın figürlerine getirdiği yorumun özgünlüğü ve Türk resminde kadın emeğini görünür kılma çabası ön plana çıkarılmıştır. Sanatçının eserlerinde kadınlar en belirgin özelliği ile hem aile içinde annelik ve ev işleri gibi sorumlulukları üstlenen bireyler, hem de tarımsal üretime katılan emekçiler olarak tasvir edilmiştir. Bu yönüyle Balaban'ın resimleri, kadınların kırsal yaşam içerisindeki üretkenliklerini ve toplumsal katkılarını görünür kılan sanatsal belgeler niteliği taşımaktadır.*

**Anahtar Kelimeler:** İbrahim Balaban, Resim, Kadın, Aile, Kırsal Toplum.

\* Selçuk Üniversitesi, Güzel Sanatlar Fakültesi, Resim Bölümü, mustafaozturk@selcuk.edu.tr,  
ORCID: 0000-0002-1302-2765

\*\* Selçuk Üniversitesi, Güzel Sanatlar Fakültesi, Resim Bölümü, ahmetdalkiran@selcuk.edu.tr,  
ORCID: 0000-0003-0355-4971

## THE ROLE OF WOMEN IN RURAL COMMUNITY LIFE IN THE PAINTINGS OF İBRAHİM BALABAN

- Lecturer Dr. Mustafa Öztürk\*
- Prof. Dr. Ahmet Dalkıran\*\*

### ABSTRACT

Although İbrahim Balaban did not receive an academic art education, he is an important artist who deals with rural life, laboring individuals and especially female figures in the context of social realism, employing his unique style. This research, based on a literature review, examines the rural female figures in Balaban's paintings in their artistic and thematic dimensions, with an attempt to reveal their social status and roles in life. In this context, the study utilizes the stages of description, analysis, and interpretation. The research examines how the female image is constructed at formal and narrative levels in Balaban's rural life-themed paintings; in this way, it aims to contribute to the literature on the artistic representation of women's labor. The study also compares Balaban's female themes with those of his contemporaries Neşet Günal, Nuri İyem, Turgut Zaim, and Fikret Otyam, who painted on similar subjects. In line with these comparisons, the originality of the artist's interpretation of female figures and his effort to make women's labor visible in Turkish painting are highlighted. In the artist's works, women are depicted both as individuals who assume responsibilities such as motherhood and housework within the family, and as laborers participating in agricultural production. In this respect, Balaban's paintings are artistic documents that make visible the productivity and social contributions of women in rural life.

**Keywords:** İbrahim Balaban, Painting, Woman, Family, Rural Society.

\* Selcuk University, Faculty of Fine Arts, Department of Painting, mustafaozturk@selcuk.edu.tr, ORCID: 0000-0002-1302-2765

\*\* Selcuk University, Faculty of Fine Arts, Department of Painting, ahmetdalkiran@selcuk.edu.tr, ORCID: 0000-0003-0355-4971

## 1.GİRİŞ

Sanatta kadının temsili, tarih boyunca değişen toplumsal yapılar doğrultusunda farklı biçimlerde ele alınmıştır. Geleneksel Türk resminde genellikle idealize edilen veya sınırlı sosyal rollerle özdeşleştirilen kadın figürleri, modern sanat anlayışında daha zengin açılardan ele alınmaya başlanmıştır. Ancak kırsal toplumunda kadının rolü bağlamında bakıldığında toplumsal gerçekçi anlayışla ortaya konulan eserlerin ön plana çıktığı görülmektedir.

Toplumsal gerçekçi anlayışa sahip sanatçılar, sanatın estetik ve anlatı gücünü kullanarak buldukları dönemde kadınla ilgili toplumsal, ekonomik ve kültürel gerçeklikleri ortaya koydukları eserleri aracılığıyla toplumsal bir bellek oluşturmuşlardır (Aksu, 2020, s. 135). Buna rağmen toplumsal gerçekçilik anlayışı açısından bakıldığında kırsal kadın emeğini görünür kılan sanatçı sayısının sınırlı olduğu görülmektedir. Söz konusu sınırlı sayı içerisinde ise istikrarlı çalışmalarıyla İbrahim Balaban'ın araştırma konusu kapsamındaki eserleriyle dikkat çektiği görülmektedir.

İbrahim Balaban Türkiye'de toplumsal gerçekçilik anlayışıyla ürettiği eserleri ile kırsal yaşamın dinamiklerini, emekçi bireyler üzerinden özgün bir üslupla yansıtan önemli isimlerden biridir (Onur & Çoban, 2022). Balaban, geleneksel kadın temsillerinden ayrışarak, kadınları yalnızca estetik bir obje olarak değil, kırsal ekonominin ve toplumsal yapının ayrılmaz bir parçası olarak sunmaktadır. Kadınların tarımsal üretimdeki yeri, bir anne, bir eş, ya da kız kardeş vb. gibi aile içindeki rolleri, sosyal dayanışmadaki konumları, Balaban'ın resimlerinde geniş bir anlatı formu içinde ele alınmıştır.

Mevcut literatürlerde toplumsal gerçeklik ve kadın teması üzerine “*Çağdaş Türk resim sanatında köy teması*”, “*Türk resminde kırsal yaşam görünümleri ve toplumsal gerçekçilik*”, “*Toplumsal gerçekçilik üzerinden Türk toplumunun çalışkanlığının resimdeki yeri*”, “*Değişen Türk toplumuyla birlikte kadın figürünün Türk sanatındaki yansıması*”, “*Türk resim sanatında kadın imgesinin metalaştırılması*” gibi birçok araştırma bulunmaktadır. Ayrıca İbrahim Balaban hakkında “*Çağdaş Türk resminde illüstratif etkiler: İbrahim Balaban örneği*”, “*İbrahim Balaban'ın Türk resim sanatındaki yeri ve resimlerdeki Anadolu betimlemeleri*”, “*İbrahim Balaban'ın resim ve kitaplarında toplumsallık algısı*” gibi çalışmalar yapılmıştır. Ancak İbrahim Balaban'ın resimlerinde kadın teması özelinde kapsamlı ve sistematik bir değerlendirme bulunmamaktadır. Balaban'ın kadın figürlerini nasıl ele aldığına ve onları hangi sanatsal ve toplumsal bağlamlarda yorumladığına dair derinlemesine bir çalışma yapılmamıştır.

Bu çalışma, İbrahim Balaban'ın kadın temsilleri üzerinden, kırsal toplumda yaşayan kadınların sanatsal betimlemeleri ile toplumsal işlevleri arasındaki ilişkiyi irdelemeyi

amaçlamaktadır. Sanatçının eserlerinin merkezinde yer alan kadın imgesi aracılığıyla, kırsal yaşamda çoğunlukla görünmez olan kadın emeğinin sanat yoluyla nasıl görünür kılındığını ortaya koymaktadır. Balaban'ın resimlerinde kadın figürünün kırsal toplum aile hayatındaki rolü ve kırsal toplum çalışma hayatındaki rolü gibi toplumsal süreklilik bağlamlarında üstlendiği rollere odaklanılarak, sanatın toplumsal gerçekliği yansıtma gücü üzerinden literatüre özgün bir katkı sunulması hedeflenmektedir.

Literatür taramasına dayalı olarak ortaya konulan araştırmada Balaban'ın konu kapsamındaki eserlerinin analizinde betimleme, analiz ve yorumlama basamaklarından yararlanılmıştır. İlk aşamada, Balaban'a ait resimler tematik ve biçimsel yönleriyle betimlenmiştir. İkinci aşamada, resimlerdeki figürlerin sembolik anlamları çözümlenmiş, kadın figürlerinin temsil biçimleri ile toplumsal roller arasındaki ilişki analiz edilmiştir. Son aşamada ise elde edilen bulgular, toplumsal gerçekçilik anlayışı bağlamında yorumlanarak sanatçının kırsal toplum kadınlarını nasıl temsil ettiği tartışılmıştır.

## 2. İBRAHİM BALABAN VE SANAT ANLAYIŞI

İbrahim Balaban (1921-2019), Bursa'nın Seç köyünde dünyaya gelmiştir. İlkokuldan sonra tarım işlerinde çalışarak yaşamını sürdürmüştür. 1938 yılında bir suç nedeniyle cezaevine giren Balaban, paraya çevrilen cezasını ödeyemeyince ikinci kez cezaevine girmiştir. Tahliyesinden sonra evlenmiş ancak on ay sonra başka bir suçtan üçüncü kez girdiği cezaevinde Nazım Hikmet'le tanışmış ve resme yönelmiştir. Cezaevinde olduğu dönemde, önce babasının öldürüldüğü haberini alması, ardından eşinin doğum sırasında hayatını kaybettiğini ve kısa bir süre sonra çocuğunun da vefat ettiğini öğrenmesi, onun yaşamında derin izler bırakmıştır. Nazım Hikmet, Balaban'ın sanatsal kimliğinin oluşumunda ve toplumsal gerçekçilik anlayışını benimsemesinde büyük bir rol oynamıştır. Sanat kariyeri, 1950 yılında cezaevinden çıktıktan sonra 1953'te İstanbul'da açtığı ilk sergiyle başlamış ve bu süreçte toplumsal gerçekçi bir tarz geliştirmiştir (Yavuz, 2017; Genç, 2016).

Sanatın, yaşamın bir izdüşümü olduğu ve her konunun kendi biçimini oluşturduğu kuramını benimseyen Balaban, akademik öğretilerin ötesinde kendine özgü bir yol ve üslup geliştirmiştir. Onun resimlerinde ışık ve renkler, adeta tuvalin içinden fıskırmaktadır. Titiz işçiliği ve farklı bir hacim anlayışıyla dikkat çeken eserlerinde, figürlerin donuk duruşları, kompozisyonu saran arabesk çizgi örüntüleriyle hareket kazanmaktadır. Sanat hayatının başlangıcında köy ve köylü yaşamını konu edinen Balaban, zamanla destanlar, halk inançları, kahramanlar ve hikâyelere yönelmiştir. 1950'lerle birlikte köyden kente göç ve kent yaşamının zorlukları üzerine eserler üretmiş, resim hayatının son döneminde

ise Anadolu erenlerini ve bereket analarını tuvallerine taşımıştır (Yasa Yaman, 2012).

Balaban'ın eserlerinin merkezinde, Anadolu insanının gündelik hayatları, ekonomik zorlukları ve toplumsal mücadeleleri yer almaktadır. Sanatçının, köy yaşamına ve emekçi insanlara olan duyarlılığı, resimlerinin ana temasını oluşturmaktadır. Özellikle tarım ve hayvancılık gibi kırsal üretim süreçleri, köy kadınlarının hayat mücadelesi Balaban'ın eserlerinde sıkça görülmektedir. Bu durum, onun toplumsal eleştirel bir sanat anlayışına sahip olduğunu göstermektedir (Bayraktar, 2019). Balaban'ın resimlerinde ele aldığı konular kendi öz yaşamının izdüşümleridir. İyi bir gözlemlerle yaptığı resimleri onun yaşamına tanıklık etmektedir. Sanatçı Anadolu insanını, yaşam biçimini ve geleneklerini, toprakla uğraşmanın zorluğunu, emekçi kesimin ezilmişliğini, hüznünü, sevincini özgün bir üslupla ele almış ve kendine göre stilize ederek resmin kompozisyonuna göre yeniden kurgulamıştır (Genç, 2016).

Balaban, kadınları genellikle güçlü ve üretken bireyler olarak resmetmiştir. Kadınların toplumsal rolleri hem evdeki hem de tarımsal üretim alanlarındaki katkılarıyla eserlerinde vurgulanmıştır. Tarlada çalışan ve çocuğunu sırtında taşıyan kadınlar, Balaban'ın resimlerinde sıkça işlenen figürlerdir. Bu yaklaşım, kırsal yaşam alanlarında kadınların görünmez emeğini görünür kılmaya çabası olarak değerlendirilebilir. Balaban'ın kadın figürleri, toplumsal gerçekçiliği naif bir üslupla ifade eden estetik bir anlayış sergiler (Yavuz, 2017).

### 3. İBRAHİM BALABAN VE ÇAĞDAŞLARININ RESİMLERİNDE KIRSAL TOPLUM KADINININ TEMSİLİ

İbrahim Balaban'ın eserlerinde kadın, toplumsal dayanışma, sürdürülebilirlik ve üretkenlik kavramlarıyla özdeşleştirilmiştir. Kadınlar, köy yaşamının zorluklarını omuzlayan güçlü figürler olarak tasvir edilmiştir. Tarlada çalışan, çocuk büyüten ve kırsal ekonomik yaşamın sürdürülebilirliğini sağlayan kadınlar, onun resimlerinde sıkça görülen figürlerdendir. Balaban, bu temsillerle, kadınların toplumsal yapıdaki önemine vurgu yaparak onların emeklerini görünür kılmaktadır (Yavuz, 2017).

Balaban, kadın figürlerini toplumsal eleştiri ve duygu yoğunluğunun bir ifade aracı olarak kullanarak kırsal alandaki kadınların emek dolu yaşamlarına ve karşılaştıkları zorluklara dikkat çekmektedir (Kaya Karaduman ve Özdemir, 2023). Söz konusu figürler, toplumsal yapının eksikliklerine dair bir eleştiri sunduğu gibi, sanatçının eserlerindeki estetik dengeyi de kurmaktadır (Aksoy, 2009).

Sanatçının estetik bir bütünlük içinde ortaya koyduğu kadın figürleri, duygusal derinlik

taşıyan karakterlerdir. Onların ifadeleri, duruşları ve çevreleriyle olan ilişkileri, izleyicilere kırsal yaşamın zorluklarını ve kadınların bu zorluklara karşı gösterdikleri direnci güçlü biçimde hissettirmektedir. Bu açıdan Balaban, bu figürlerle sadece sanatsal bir tema oluşturmakla kalmayarak, aynı zamanda güçlü bir toplumsal mesaj da vermektedir (Erem, 2022). Onun eserlerinde toplumsal gerçekçi bir perspektiften kompozisyonlarının ana unsuru olarak ele alınan kırsal toplum kadınları, kullanılan renk paleti ve detaylarla, köy yaşamının bütüncül bir anlatısını sunmaktadır (Topçu, 2023).

Bu noktada, Balaban'ın kadın figürlerini toplumsal gerçekçilik çerçevesinde ele alış biçimini daha kapsamlı değerlendirebilmek adına, benzer temalarda üretim yapan bazı çağdaş sanatçılarla karşılaştırmalı bir çözümleme yapılması önem arz etmektedir. Toplumsal gerçekçilik anlayışıyla Anadolu kadınının kırsaldaki rolünü görünür kılan sanatçılardan biri olan Neşet Günal, figürlerinde çıplak el ve ayaklarla anlatılan kadınları toprakla bütünleşmiş, tarlada çalışan ve yoksulluğa karşı direnen bireyler olarak sunmuştur. Günal'ın eserlerinde kadın figürleri, Balaban'dakiler gibi emek ve üretimle özdeşleştirilmiş olsa da daha statik duruşlar ve dramatik yüz ifadeleriyle psikolojik derinliğe sahip bireyler olarak betimlenmiştir (Koç, 2011; Karacan, 2024).

Benzer biçimde, Nuri İyem, özellikle kadın portrelerinde kırsal ya da kentli ayrımı gözetmeksizin melankolik, içe dönük ve duygusal yoğunluğu yüksek kadın imgeleri oluşturmuştur. İyem'in kadınları izleyiciyle göz teması kurarak bireysel iç dünyalarını aktarırken, Balaban'ın kadınları daha çok fiziksel eylem üzerinden toplumsal emek vurgusu taşır. Bu yönüyle İyem'in kadın temsilleri bireysel psikolojiye odaklanırken, Balaban'ınki toplumsal üretim bağlamında şekillenir (Erem, 2022; Yavuz, 2017).

Turgut Zaim ise figüratif üslubuyla halk anlatılarını sanata taşıyan sanatçılarıdır. Onun kadın figürleri, Balaban'ın aksine daha çok mekânla bütünleşmiş, geleneksel rollerine sadık, pasif izleyici konumundaki bireylerdir. Zaim'in kompozisyonlarında kadınlar, figüratif bir bütünlüğün parçası olarak yer almakta, doğrudan emek ya da üretim vurgusundan çok, kültürel devamlılık ve geleneksel yaşam tarzının sembolleri olarak temsil edilmektedir (Topçu, 2023; Aksoy, 2009).

Toplumsal gerçekçi ressamlar arasında önemli bir yere sahip olan Fikret Otyam ise hem gazeteci hem de ressam kimliğiyle Anadolu kadınının yaşamını belgelemeye çalışmıştır. Otyam'ın kadınları, başörtülü, sabırlı, mahzun bakışlı figürlerdir; çoğunlukla oturur vaziyette veya durağan pozlarla resmedilirler. Onun kadın temsilleri, Balaban'dan farklı olarak doğrudan üretim sürecini yansıtmaz; ancak kadınları kültürel kimlik taşıyıcıları ve yerel aidiyetin simgeleri olarak gösterir. Bu yönüyle Otyam'ın kadınları, sosyokültürel aidiyetin bir temsili, Balaban'ın kadınları ise üretkenlik ve emek temelli bir toplumsal

mesajın taşıyıcısıdır (Kaya Karaduman ve Özdemir, 2023; Onur & Çoban, 2022).

Balaban'ın figürleri, bu sanatçılardan farklı olarak hem aile içindeki rollerle hem de kırsal çalışma hayatındaki aktif katılımı şekillenirken, onun özgün yaklaşımı çağdaş ressam-lara göre daha belirgin hale gelmektedir. Sanatçının sade ama etkileyici bir sembolik dil kullanarak çalışmalarına konu ettiği kadın figürlerinde, kadının görev ve sorumlulukları bağlamında eş, kardeş ve annelik vb. gibi aile ilişkilerine ait rolleriyle, kadının kırsal çalışma hayatı içerisindeki emek, çaba vb. gibi rolleri üstlendikleri anlaşılmaktadır. Bu kapsamda araştırma konusunun bundan sonraki sürecinde Balaban'ın eserlerinde ka-dının kırsal toplum aile hayatı içerisindeki rolü ile kırsal toplum çalışma hayatındaki rolünün ayrı başlıklar altında incelenmesi uygun görülmüştür.

### 3.1. İBRAHİM BALABAN RESİMLERİNDE KADININ KIRSAL TOPLUM AİLE HAYATINDAKİ ROLÜ

Anadolu kadınının yaşamından çeşitli kareleri gerçekçi ve aydın bir bakış açısıyla eleştirel bir tavırla ele alan Balaban, eserlerinde kadının doğurganlık, üretkenlik, dayanışma ve besleyici olma gibi özelliklerle aile içindeki rolünü yücelten, toplumsal dayanışma ve kırsal yaşam aile hayatının zorluklarına dikkat çeken anlatımlar sunmaktadır (Genç, 2016). Onun resimlerindeki kadın figürleri, aile hayatı içindeki rollerini güçlü ve kararlı duruşlarıyla adeta emekçi bireyler olarak yerine getirir.



Görsel 1. İbrahim Balaban, *Fırın*, 1993, Tuval Üzeri Yağlı Boya, 80x110 Cm, (Galeri Soyut, t.y.).

**Betimleme:** Eserde kırsal bir yerleşim alanında, taş yapıların önünde açık alanda kurulmuş bir fırın görülmektedir. Kadın figürlerinden biri fırının ağızında eğilmiş şekilde hamur yerleştirmektedir; diğer kadın ise büyük bir kürekle ekmek taşımaktadır. Kompozisyonun merkezinde yer alan bu iki kadının çevresinde altı çocuk bulunmaktadır. Çocuklardan biri annesinin kucağında emzirilirken, diğerleri elleriyle annelerine ya da birbirlerine temas etmektedir. Zemin lacivert-mor tonlarında, arka plan ise geometrik

taş yapılar andıran bina ile doludur. Kadınların giysileri, iri yapılı vücutları ve büyük elleri dikkat çeker niteliktedir.

**Analiz:** Resimde figüratif düzenleme oldukça belirgindir. Kadın figürleri abartılı biçimde güçlü kas yapıları ve geniş omuzlarla betimlenmiştir. Kompozisyondaki simetrik düzen, kadın emeğinin merkezde konumlandırılmasıyla birlikte, çocuk figürleriyle dengeyi sağlar. Figürler arası temas ve yönelişler ritmik bir birliktelik oluşturur. Kadının çocuğunu emzirmesiyle, diğer kadının kolektif üretime katkı sunması aynı anda gösterilerek kadının hem üretici hem besleyici yönü vurgulanır. Renk kullanımında sıcak tonlar, özellikle sarı ve kahverengiyle bütünleşen ten renkleri, kırsal hayatın doğallığını yansıtırken, arka plandaki koyu ve soğuk tonlar figürleri öne çıkarır.

**Yorum:** “Fırın” adlı eser (Görsel 1), kırsal yaşamda kadının aile içi ve toplumsal üretim süreçlerindeki çok yönlü rolünü görselleştirmektedir. Kadının doğurganlık, besleyicilik ve üretkenlik gibi temel rolleri; bir yandan bebeğini emzirirken bir yandan kolektif üretime katılmasıyla bütüncül bir şekilde aktarılmıştır. Bu durum, kırsal yaşamda toplumsal sürdürülebilirliğin kadın emeği üzerinden kurulduğuna dair güçlü bir sanatsal mesaj niteliği taşır. Kadınların birlikte ekmek üretmesi, kırsalda dayanışmanın ve birlikte yaşamanın temel değerlerinden biri olan kolektif emeği temsil eder. Figürlerin abartılı bedensel özellikleri, kadının fiziksel gücünü sembolize ederken, çocukların varlığı, kadın emeğinin yalnızca bugünün değil, geleceğin de teminatı olduğuna işaret eder. Bu bağlamda eser, kadının hem biyolojik hem de kültürel süreklilikteki merkezi konumunu vurgular.



Görsel 2. İbrahim Balaban, *Doğum*, 1950, Tuval Üzeri Yağlı Boya, 95x125 Cm, (Galeri Soyut, t.y.).

**Betimleme:** Eserde kırsal bir evin iç mekânında, doğum yapan bir kadının çevresine toplanmış yedi kadın figürünü içermektedir. Ortada, doğum sonrası bitkin hâlde olan kadın, başı başka bir kadının omzuna yaslı şekilde oturmaktadır. Ön planda bir kadın yeni doğmuş çıplak bebeği tutarken, diğer üç kadın su dökme, bebeği yıkama, örtü hazırlama, havluya sarma gibi işlevlerle resmedilmiştir. Arka planda pencere yer almakta

ve bu pencereden dış dünyaya açılan ve ağaç, bahçe gibi bir manzara görünmektedir. Mekân loş ve dardır; içeride duman ve buhar etkisi yaratan gri tonlar hâkimdir.

**Analiz:** Eserin kompozisyonu dairesel bir düzen ile inşa edilmiştir; tüm figürler doğum yapan kadına doğru yönelmiştir. Bu mekânsal örgütlenme, olayın merkezinde kadının ve doğumun yer aldığını açıkça vurgular. Figürlerin jestleri ve beden yönelimleriyle ritmik bir hareket oluşturulmuştur. Kadın figürlerinin kıyafet detaylarında yöresel motifler yer almakta, farklı yaş gruplarını temsil eden yüz çizimleriyle kuşaklar arası dayanışma simgelenmektedir. Arka plandaki pencere, dışarı ile içerisi arasında bir metaforik geçiş yaratırken, doğan bebeğin dünyaya gelişini simgesel olarak tamamlamaktadır. Renk paleti oldukça doğaldır: toprak tonları, gri ve mavi tonlar; ortamın hem fiziksel hem de duygusal ağırlığını güçlendirir.

**Yorum:** “Doğum” adlı bu eser (Görsel 2), sadece biyolojik bir eylemi değil, aynı zamanda kırsal toplumda doğumun taşıdığı kolektif anlamı da yansıtır. Kadının doğurganlık ve annelik rolü, yalnızca bireysel bir kimlik değil; toplumsal sürekliliğin bir temeli olarak yüceltilmiştir. Doğum yapan kadının etrafında toplanan kadınlar, kırsal toplumda doğumun bireysel değil topluluk tarafından sahiplenilen bir ritüel olduğunu gösterir. Bu durum, kadınlar arası dayanışmanın ve birlikte üretmenin yaşamın her aşamasında geçerli olduğunu ortaya koyar. Balaban’ın yaşam öyküsünde eşini doğum sırasında kaybetmiş olması, bu eserin bireysel bir hafıza ve travmanın dışavurumu olarak okunmasına da olanak tanır. Pencereden içeri giren ışığın güçsüzlüğü ve gri tonların hâkimiyeti, kırsaldaki imkânsızlıkları ve zorlu yaşam koşullarını estetik bir dille ifade eder. Kadının kutsal ve üretken rolü bu eserde hem somut hem de sembolik olarak sunulmuştur.



Görsel 3. İbrahim Balaban, *Anaların Bekleyişi*, 2017, Tuval Üzeri Yağlı Boya, 70x100 Cm, (Galeri Soyut, t.y.).

**Betimleme:** Eserde, bir çember ya da yarım daire düzeninde oturmuş on bir kadın figürü yer almaktadır. Her bir kadının kucağında sarılarak tuttuğu birer erkek çocuğu bulunmaktadır. Kompozisyonun tam merkezinde, kadın ve çocukları aydınlatan bir gaz lambası konumlandırılmıştır. Kadınların yüz hatları, saç biçimleri, giysileri ve oturuşları

birbirine büyük oranda benzerlik göstermektedir. Çocuklar da aynı şekilde benzer yüz ifadeleri, başlarındaki şapkalar ve giysi renkleriyle adeta birbirinin tekrarı şeklinde betimlenmiştir. Zemin, noktasal desenlerle taranmış sıcak sarımsı tonlarda, arka plan ise mavi tonlarında sade bir doku ile kaplanmıştır.

**Analiz:** Kompozisyonda tekrarlayan figür düzeni, resme ritmik bir bütünlük kazandırmakta ve izleyiciye ortak duygu etrafında birleşmiş grup izlenimi sunmaktadır. Gaz lambası, ışık kaynağı olmasının ötesinde umut ve bekleyişin metaforu olarak merkeze yerleştirilmiştir. Figürler arasında bireysel farklılıklar neredeyse yok denecek kadar azdır. Bu durum sanatçının kişisel değil kolektif bir deneyimi vurguladığını gösterir. Sıcak ve soğuk renk geçişleri, içerideki ortamı gece ya da iç mekân izlenimiyle harmanlar.

**Yorum:** “Anaların Bekleyişi” adlı bu eser (Görsel 3), kırsal toplumda kadının bekleyen, sabreden ve umudu temsil eden yönünü ortaya koymaktadır. Kadınların bireysel kimlikten çok ortak bir kaderin taşıyıcısı olarak betimlenmesi, eserin duygusal etkisini artırmaktadır. Gaz lambası yalnızca fiziksel bir ışık değil, aynı zamanda özlem, umut ve direnç sembolüdür. Balaban’ın yaşamında cezaevi yıllarında eşini ve çocuğunu kaybetmesi, bu resmin otobiyografik bir yansıması olarak da değerlendirilebilir. Tekrarlanan kadın ve çocuk figürleri, bireysel hikâyelerin birer temsil olmaktan çıkarak evrensel bir annelik ve bekleyiş temasına dönüşmesini sağlar. Bu bağlamda eser, kadınların kırsal toplumdaki duygusal emeğine, annelik sorumluluğuna ve dayanışma kapasitesine güçlü bir görsel tanıklık sunmaktadır.



Görsel 4. İbrahim Balaban, Eczanenin Önü, 2018, Tuval Üzeri Yağlı Boya, 70x50 Cm, (Galeri Soyut, t.y.).

**Betimleme:** Eserde iki kadın ve bir çocuktan oluşan, üç figür yer almaktadır. Figürler ön planda çıplak ayakla ayakta durmakta, arka plan ise mavi ve yeşil tonların hâkim olduğu düz, soyutlamaya yakın bir zeminle oluşturulmuştur. Kadınların biri elinde bir

kâğıt tutmakta ve ağzını eliyle gölgelemiş şekilde sesleniyormuş gibi resmedilmiştir. Diğer kadın ise küçük yaştaki bir çocuğun elini tutmakta, çocuk annesine yaslanmış bir pozisyonundadır. Giysiler puantiyeli ya da çiçek desenli kumaşlardan oluşmakta, başörtüsü ve şalvar gibi geleneksel Anadolu kıyafetleriyle betimlenmiştir. Figürlerin tümünde iri eller ve ayaklar dikkat çekmektedir.

**Analiz:** Kompozisyon, sade bir kurguya sahiptir ve figürlerin jest ve mimikleri ön plana çıkarılmıştır. Kadınlardan birinin elindeki kâğıt reçete olarak yorumlanabilirken, diğer kadın çocuğun bakımını üstlenmiş bir anne figürü olarak karşımıza çıkar. Figürlerin geniş elleri, güçlü kas yapılı bacakları ve çıplak ayakları fiziksel emeğin simgesel yansımaları olarak yorumlanabilir. Renk paletinde kullanılan pastel mavi ve yeşil arka plan, figürlerin ön plana çıkmasını sağlarken, giysilerdeki desenler figürleri bireyselleştirir. Figürlerin donuk ama içe dönük bakışları, resme bir sessizlik ve gerilim atmosferi katmaktadır.

**Yorum:** “Eczanenin Önü” adlı eser (Görsel 4), kırsal toplum kadınlarının gündelik yaşam mücadelelerini ve özellikle sağlık hizmetlerine erişim konusundaki kırılğanlıklarını gözler önüne serer. Kadınlardan biri çocuğuyla ilgilenirken diğeri bir kâğıt uzatarak yardım istemektedir. Bu sahne hem bir çocuğa bakım verme hem de çözüm arayışı içinde olmayı eş zamanlı göstermektedir. Kadınların ayakkabısız oluşu, sadece maddi yoksunluğu değil, aynı zamanda doğrudan doğayla temas hâlindeki emekçi varlıklarını da simgeler. Eserdeki figürler, bireysel hikâyelerin ötesinde, kırsal toplumda kadının hem sağlıkla hem de ailevi sorumluluklarla nasıl iç içe yaşadığını ortaya koyar. Balaban, burada anneliğin yalnızca doğurmak değil, korumak, kollamak ve çözüm aramakla da ilişkili olduğunu etkili bir biçimde sunmaktadır.

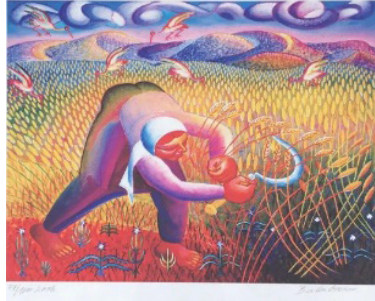
### 3.2. İBRAHİM BALABAN RESİMLERİNDE KADININ KIRSAL TOPLUM ÇALIŞMA HAYATINDAKİ ROLÜ

İbrahim Balaban'ın eserlerinde kadınlar, aile hayatında olduğu gibi, kırsal yaşam tarımsal üretim aktivitelerinde de başrol de kendilerini göstermektedir. Balaban'ın resimleri, kırsal ekonominin temel taşı olan kadınların hem ev işlerinde hem de tarlada aktif olarak üstlendikleri görevleri gerçekçi bir biçimde yansıtmaktadır. Kadınlar, üretkenlikleri ve dayanıklılıklarıyla, köy toplumunun ekonomik ve sosyal hayatının ayrılmaz bir parçası olarak tasvir edilmişlerdir (Koç, 2011). Onun resimlerinde kadınların tarımsal üretimdeki aktif rolleri, toplumun sürdürülebilirliği ve dayanıklılığı açısından önemli bir unsur olarak öne çıkar. Tarlada çalışan, hasat toplayan ve üretim sürecine katkı sağlayan kadın figürleri, kırsal yaşamın estetik bir belgeseli niteliğindedir. Bu bağlamda Balaban, kadın

emeğini görünür kılarak, onların kırsal yaşamın devamlılığındaki rolünü vurgulamayı amaçlamıştır (Yavuz, 2017).

Balaban'ın resimlerinde özellikle iri elleri ve iri ayakları ile öne çıkan kadın figürleri, bazen tek başına bazen hem cinsi kadınlarla bazen de erkeklerle omuz omuza tarlada çalışan, ekin biçen ve toprağı işleyen, doğayla iç içe geçen kırsal yaşamın vazgeçilmez unsurlarıdır (Onur & Çoban, 2022).

Balaban'ın sanatsal anlatım dili, kırsal hayatın zorluklarını ve dayanışma ruhunu güçlü figürlerle ve canlı renklerle izleyiciye aktarmaktadır. Hareketli figürler ve doğa betimlemeleri, kırsal yaşamın dinamizmini ve kadın emeğinin gücünü gözler önüne sermektedir. Kadınların kompozisyonlarda sadece geleneksel rollerle değil, aynı zamanda ekonomik ve toplumsal süreçlerdeki aktif rolleriyle var olması, Balaban'ın sanat anlayışında önemli bir yere sahiptir.



Görsel 5. İbrahim Balaban, *Ekin Biçen*, 2018, Dijital Baskı, 38x48 cm, (Galeri Soyut, t.y.).

**Betimleme:** Eserde, başörtülü bir kadın figürü, altın sarısı bir buğday tarlasında eğilmiş şekilde ekin biçerken betimlenmiştir. Kadının sağ elinde tuttuğu orakla buğday başaklarını kestiği görülmektedir. Arka planda mor, mavi ve sarı tonlarının hâkim olduğu tepeler uzanırken, gökyüzü spiral formlu bulutlar ve uçan kuşlarla hareketlidir. Kadının giysileri kırmızı, mor ve pembe tonlarında olup beden hatları belirgin bir şekilde vurgulanmıştır. Zemin, farklı renklerde bitkiler ve çiçeklerle kaplıdır; ön plandaki bitki detayları desen etkisi yaratacak şekilde betimlenmiştir.

**Analiz:** Resimde figürün bedensel duruşu oldukça dinamik ve güçlüdür. Kadın, neredeyse toprağı yapışacak denli eğilmiş hâlde gösterilmiş ve bu sayede fiziksel emeğin yoğunluğu vurgulanmıştır. Orak ve buğday başakları, üretimin ve emeğin sembolleri olarak ön planda yer alır. Figürün yoğun konsantrasyonu ve güçlü kolları, kadının bu sürece olan etkin katılımını ifade etmektedir. Renk kullanımı, kontrastlarla güçlendirilmiş ve sıcak-soğuk renk geçişleriyle görsel bir ritim yaratılmıştır. Gökyüzündeki kuşların

uçuş yönü, bulutların hareketi ve arka plandaki tepelere kadar tüm unsurlar, figürün hareketine paralel bir akış sunar. Bu durum, kompozisyonun yalnızca statik bir tarla görseli değil, aynı zamanda doğa ve insan emeği arasında kurulan ritmik bir ilişkiyi ifade ettiğini gösterir.

**Yorum:** “Ekin Biçen” adlı eser (Görsel 5), kırsal kadın figürünün yalnızca ev içindeki geleneksel rollerle sınırlı kalmadığını, doğrudan fiziksel üretim süreçlerinin öznesi olduğunu gözler önüne serer. Kadının buğday tarlasında tek başına ve kararlı bir biçimde çalışması, kırsal üretimin sürekliliğinde kadın emeğinin belirleyici etkisini vurgular. Balaban, bu çalışmasında doğa-insan ilişkisini kadın figürü üzerinden işlerken, emeği kutsayan bir estetik anlayışla yaklaşır. Kadının doğaya gömülmüş pozisyonu, toprağa olan bağlılığını ve üretimin merkezindeki yerini metaforik bir düzlemde güçlendirir. Eserdeki ritmik yapı ve simetrik akış, doğanın döngüsellığı ile kadının emeği arasındaki ilişkiyi ön plana çıkarır. Bu yönüyle eser, kırsal kadın emeğini sadece belgelemekle kalmaz, aynı zamanda onu yüceltir.



Görsel 6. İbrahim Balaban, Ekin Biçenler, 2018, Dijital Baskı, 38x55 cm, (Galeri Soyut, t.y.).

**Betimleme:** Eserde, eğilmiş pozisyonda çalışan üç kadın ve dört erkek toplamda yedi figür yer almaktadır. Tüm figürler, aynı yönde hareket eder şekilde senkronize biçimde ekin biçmektedir. Her biri ellerinde oraklarla buğday başaklarını biçmektedir. Bütün figürler oraklarını sağ elleri ile kullanırken, bir kadın figürü orağı sol eli ile kullanırken görülmektedir. Figürler yukarıdan bakış açısıyla resmedilmiştir. Bu sayede bedenlerin kıvrımlı duruşları ve hareket yönleri daha belirgin hale gelmiştir. Kadınlar başörtüsü takmakta ve saçları uzun örgüler hâlinde sırtlarından aşağıya sarmaktadır. Figürlerin arkasında kalan ve buğdayların biçildiği yerlerde buğdayların köklerin temsil eden ve “V” harfine benzeyen tekrarlarla dokusal bir zemin oluşturmaktadır. Renkler sıcak sarı, turuncu, kahverengi, pembe ve kırmızı tonlarındadır.

**Analiz:** Eserin en dikkat çekici yönü, kompozisyonel hareketlilik ve ritmik düzendir. Figürlerin vücut formları birbirini takip eder şekilde organize edilmiştir. Her biri bir

diğerinin devamıymış gibi konumlanır. Bu düzen, üretimin kolektif yapısını görsel olarak ifade eder. Kadın ve erkek figürlerin birlikte çalışması, tarımsal üretimin cinsiyet ayrımı gözetmeden yürütüldüğünü ortaya koyar. Kadınların örgülü saçları, başörtüsü biçimi ve giysileri geleneksel Anadolu köy kadını kimliğini yansıtırken, erkek figürler şapkalı ve benzer şekilde basit kıyafetlidir. Kompozisyondaki çizgisel dalgalanmalar, figürlerin hareketine paralel olarak doğayla uyum içinde, enerji akışı yaratır.

**Yorum:** “Ekin Biçenler” adlı bu eser (Görsel 6), Balaban’ın kırsal üretimi sadece bireysel bir emek olarak değil, aynı zamanda topluluk içinde dayanışma ve iş birliği ile yürütülen bir süreç olarak değerlendirdiğini gösterir. Kadın ve erkeklerin yan yana çalışması, kırsal toplumda üretimin ortak değer olduğunu ve emek temelinde bir eşitlik anlayışı bulunduğunu yansıtır. Kadınların geleneksel giysiler içinde ancak aktif üretici pozisyonlarında resmedilmesi, kadın emeğinin görünürlüğüne vurgu yapar. Ayrıca figürlerin ritmik hareketleri, sadece fiziksel bir eylemi değil; aynı zamanda kırsal yaşamın döngüsel doğasını ve mevsimsel sürekliliğini sembolize eder. Bu eser, üretimin toplumsal cinsiyet rolleriyle sınırlı olmadığını, herkesin emeğiyle var olduğu bir dünyayı, güçlü bir plastik dille ortaya koyar.



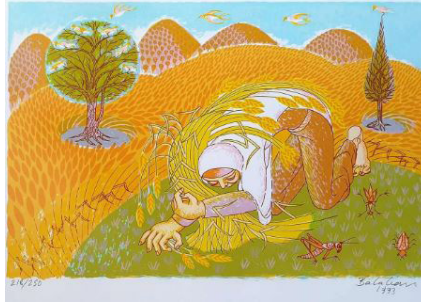
Görsel 7. İbrahim Balaban, İsimsiz, 1956, Mukavva Üzeri Yağlı Boya, 50x70 cm, (Galeri Soyut, t.y.).

**Betimleme:** Eserde dört figürden oluşan bir grup, geniş bir tarla içerisinde eğilerek çapalama yapmaktadır. Figürlerden ikisi kadın, ikisi erkek olarak belirlenmiştir. Kadın figürler başörtüsü takmakta ve geleneksel kıyafetleriyle ayırt edilmektedir. Kadın figürlerden birisi ayakta terini silerken, diğer kadın ve erkek figürler çapalama işine devam ederken resmedilmiştir. Figürler yalın ayak, ileriye doğru uzanan bedenlerle güçlü ve keskin hareketlerle toprağı çapalamaktadır. Arka plan sarı, kahverengi ve yeşil tonlarında geniş bir tarlayı temsil ederken, ön planda toprağın dokusu ve çapalanan alan detaylı biçimde betimlenmiştir.

**Analiz:** Kompozisyonun en belirgin özelliği, figürlerin yatay düzlemde eğilmiş ve ileri uzanmış beden formlarıdır. Bu figürler, ağır bir bedensel emeğin içinde olduklarını

vurgular biçimde tasvir edilmiştir. Kas yapılarının belirginleştiği kollar ve bacaklar, kırsal emeğin beden üzerindeki etkilerini simgeler. Renk paleti, sıcak sarı ve kahverengi tonlarıyla kıraç araziye ve yoğun güneş ışığını temsil ederken, gölgelerin net biçimde verilmesi gün ortası sıcaklığını yansıtır. Kadın figürlerinin erkeklerle eş güdümlü şekilde çalışması, üretimin toplumsal cinsiyet rollerinden bağımsız olduğunu ortaya koyar. Figürlerin ayakkabısız oluşu hem yoksunluğu hem de doğayla kurulan doğrudan ilişkiyi yansıtır.

**Yorum:** “İsimsiz” adlı bu eser (Görsel 7), kırsal yaşamın zorlayıcı koşullarını ve bu koşullara karşı kadın-erkek birlikte verilen emeği güçlü bir biçimde gözler önüne serer. Kadınların aktif üretim sürecine katılımı, onları yalnızca ev içi rollerle sınırlamayan bir bakış açısının göstergesidir. Balaban, burada hem bireylerin fiziksel çabasını hem de toplumsal dayanıklılığı ön plana çıkarır. Özellikle kadın figürlerinin erkeklerle aynı düzlemde yer alması, kırsal yaşamda kadın emeğinin eşit ve vazgeçilmez bir unsur olduğuna dair sanatsal bir ifade sunar. Gölgelerin varlığı, figürlerin yüzündeki kararlılık ve beden pozisyonları, izleyiciye kırsal üretimin yalnızca doğa ile değil, aynı zamanda emek ile sürdürülebilir olduğunu anlatır. Bu bağlamda eser, toplumsal cinsiyet rollerinin ötesinde kırsal üretimde emeğin birleştirici gücünü vurgular.



Görsel 8. İbrahim Balaban, *Bereket Ana*, 1993, Serigrafi, 50x70 cm, (Galeri Soyut, t.y.).

**Betitleme:** Eserde başörtülü bir kadın figürü, sarı ekin başaklarıyla çevrili şekilde diz çökerek yere kapanmış bir pozisyonda resmedilmiştir. Kadın, sanki toprağın bir uzantısıymış gibi doğal bir akışla çevresiyle bütünleşmiş hâlde tasvir edilmiştir. Figürün elleriyle sarıldığı buğday başakları, çevredeki dalgalı tarım alanlarıyla görsel bir uyum içindedir. Arka planda yer alan ağaçlar ve uçan kuşlar, pastoral bir ortam oluşturur. Dağ ve tepelerin konturları dalga gibi tekrarlanan desenlerle verilmiştir. Renkler açık sarı, turuncu, kahverengi ve yeşil tonlarında olup doğanın ritmini ifade eder niteliktedir.

**Analiz:** Kompozisyonun merkezinde yer alan kadın figürü, hem fiziksel olarak ekinlerin içine gömülmüş hem de biçimsel olarak doğanın desenleriyle bütünleşmiştir. Kadının

konumu, geleneksel “bereket” temsillerinde görülen doğurganlık ve üretkenliği simgeler. Figürün iri elleri, Balaban’ın kırsal emek temalı işlerinde sıkça karşılaşılan bir sembol olup, üretkenliğin somut göstergesidir. Ritim duygusu hem çizgisel tekrarlarla hem de arka plandaki kuşların yönüyle desteklenmiştir. Ağaçlar ise mevsimsel döngünün devamlılığını simgeler. Figürün doğayla bu ölçüde bütünleştirilmiş hâli, kadının üretim süreçlerinin merkezindeki rolünü yüceltir.

**Yorum:** “Bereket Ana” adlı eser (Görsel 8), Balaban’ın kadın figürünü yalnızca kırsal üretimin bir parçası olarak değil, aynı zamanda doğanın döngüselliğinde merkezi bir varlık olarak yorumladığını ortaya koyar. Kadın burada yalnızca ekin toplayan değil, aynı zamanda doğuran ve besleyen yönüyle toprakla bütünleşen, onunla özdeşleşen ana figürdür. Türk kültüründe ve pek çok dünya kültüründe “bereket” teması sıklıkla kadınla temsil edilir. Balaban, bu kültürel arketipi modern bir plastik dil aracılığıyla yeniden kurar. Kadının doğayla fiziksel ve simgesel bütünlüğü, üretimin ve sürdürülebilirliğin kadın emeğiyle mümkün olduğunu ifade eder. Eserdeki çizgisel ritim ve pastoral kompozisyon, tarımsal üretimin döngüsel doğasını ve kadın emeğinin bu döngüdeki belirleyici rolünü vurgular. “Bereket Ana”, yalnızca üretim değil, yaşamın devamlılığı için de kadının vazgeçilmezliğini sembolize eden güçlü bir sanatsal bildiridir.

## SONUÇ

Bu çalışma, İbrahim Balaban’ın kırsal kadın temsillerine odaklanan sanatsal üretimini, toplumsal gerçekçilik bağlamında ele alarak kadın emeğinin görsel sanatlar aracılığıyla nasıl görünür kılındığını ortaya koymuştur. Balaban, akademik bir sanat eğitimi almadan geliştirdiği özgün üslubuyla, kırsal yaşamın gündelik gerçekliklerini yalın ama güçlü bir anlatımla tuvaline aktarmış, kadın figürlerini bu anlatının merkezine yerleştirmiştir.

Sanatçının resimlerindeki kadınlar, yalnızca geleneksel rollerle tanımlanmamış, tarımsal üretimin, aile yaşamının ve toplumsal sürdürülebilirliğin temel taşı olarak betimlenmiştir. Bu figürler, doğurganlık, üretkenlik, emek ve dayanıklılık gibi niteliklerle öne çıkarken, güçlü beden dilleri, çevreyle kurdukları bütünlük ve sade ama etkili ifadeleriyle dikkat çekmiştir. Kadınların toprağa bağlılığı, doğayla kurdukları ilişki ve kolektif dayanışma içinde gösterilmeleri, onların yalnızca bireysel değil, toplumsal anlamda da belirleyici aktörler olarak resmedildiğini göstermektedir. Balaban’ın kadınları çalışkanlıkları, direnişleri ve yaşamla kurdukları gerçekçi bağ ile, idealize edilmiş temsillerden uzak bir biçimde, gerçekliğin içinden doğan güçlü imgeler hâline gelmiştir.

Çalışma kapsamında yapılan karşılaştırmalı analizler, Balaban’ın kadın figürlerine dair yaklaşımının, Neşet Günal, Nuri İyem, Turgut Zaim ve Fikret Otyam gibi sanatçılardan

biçimsel ve içeriksel olarak belirgin biçimde ayrıştığını ortaya koymuştur. Neşet Güna'ın kadın figürleri, çoğunlukla toprakla bütünleşmiş, tarlada çalışan ve yoksulluğa karşı direnen bireyler olarak betimlenirken, bu figürler daha statik ve dramatik bir ruh haliyle resmedilmiş, psikolojik bir derinlik taşımıştır. Nuri İyem'in kadın temsilleri ise daha çok bireysel iç dünyaya yönelmiştir. Melankolik ve içe dönük portrelerle izleyiciyle doğrudan göz teması kurar. Turgut Zaim'in kadın figürleri ise geleneksel rollerine sadık, mekânla bütünleşmiş ve daha çok kültürel semboller olarak tasvir edilmiştir. Zaim'in eserlerinde kadınlar çoğunlukla pasif ve izleyici konumundadır. Fikret Otyam ise Anadolu kadını, kültürel kimliğin taşıyıcısı olarak yansıtmış, onları sabırlı, oturur pozisyonda ve çoğunlukla mahzun bakışlarla tasvir etmiştir. Otyam'ın kadın figürleri toplumsal üretime doğrudan katılmaz. Buna karşılık Balaban'ın kadınları hem üretim sürecinde hem de aile içinde aktif ve güçlü bireyler olarak kurgulanmış; böylece sanatçı, kadın emeğine yönelik daha eleştirel, bütüncül ve toplumsal bir perspektif geliştirmiştir.

İbrahim Balaban'ın eserleri, kırsal toplum kadınının hem görünürlüğünü artırmakta hem de kadın emeğini sanatsal bir dille belgeyerek kültürel belleğe katkı sunmaktadır. Kadının üretkenliği ve bereket sembolizmi, Anadolu kültürünün temel dinamiklerinden biri olarak sanatçının resimlerinde güçlü bir biçimde hissedilir. Bu yönüyle sanatçının kadın tasvirleri, doğa, emek ve bereket kavramlarıyla iç içe geçmiş çok katmanlı bir anlam dünyası sunmaktadır. Ayrıca onun eserleri, toplumsal gerçekçilik anlayışı içinde kadının temsiline dair kapsamlı değerlendirmeler yapılmasına olanak tanımakta ve görsel sanatlarda kırsal kesim toplumu kadın emeğinin temsiline ilişkin önemli bir örneklem sunmaktadır. Bu noktada son olarak sanatçının eserlerinden hareketle geliştirilecek tematik sergilerin, dijital arşivlerin ve sanat eğitimi materyallerinin hem kadın emeğinin hem de kırsal kültürün sanatsal bellekte daha görünür hâle gelmesini sağlayabilir.

## KAYNAKLAR

- Aksoy, A. (2009). Batılılaşma dönemi Türk resim sanatında kadın figürü. Yayımlanmamış yüksek lisans tezi. Trakya Üniversitesi, Sosyal Bilimler Enstitüsü.
- Aksu, S. (2020). Neşet Günal'ın toplumsal gerçekçi resimleri üzerinden emekçi kadın figürleri. *Sanat Dergisi*, (36), 135–150. <https://doi.org/10.47571/ataunigsfd.644417>
- Bayraktar, Ü. (2019). 1940 ve 1970 yılları arasında Türk resim sanatında kadın temasının sosyolojik açıdan değerlendirilmesi. Yayımlanmamış yüksek lisans tezi. Giresun Üniversitesi, Sosyal Bilimler Enstitüsü.
- Erem, P. (2022). Yirminci yüzyıl Türk resim sanatında kadın imgesinin dönüşümü. Yayımlanmamış yüksek lisans tezi. Yeditepe Üniversitesi, Sosyal Bilimler Enstitüsü.
- Galeri Soyut. (ty). İbrahim Balaban. 22 Şubat 2025 tarihinde <https://www.galerisoyut.com.tr/sanaticilar/110/ibrahim-balaban> adresinden erişilmiştir.
- Genç, S. (2016). İbrahim Balaban'ın resim ve kitaplarında toplumsallık algısı. H. İ. Delice (Ed.), *Bartın Üniversitesi Uluslararası Edebiyat ve Toplum Sempozyumu Bildiriler Kitabı* (Cilt 2, ss. 557–559). Bartın Üniversitesi Yayınları.
- Karacan, B. N. (2024). Toplumsal gerçekçilik üzerinden Türk toplumunun çalışkanlığının resimdeki yeri. *D-Sanat: KDPÜ Güzel Sanatlar Fakültesi Sanat Dergisi*, 1(8), 48–50.
- Kaya Karaduman, B. ve Özdemir, G. (2023). Değişen Türk toplumuyla birlikte kadın figürünün Türk sanatındaki yansıması. *RumeliDE Dil ve Edebiyat Araştırmaları Dergisi*, 34, 741–758. <https://doi.org/10.29000/rumelide.1316220>
- Koç, K. (2011). 20. yüzyıl ikinci yarısı Türk resminde toplumsal gerçekçilik. Yayımlanmamış yüksek lisans tezi. Dumlupınar Üniversitesi, Sosyal Bilimler Enstitüsü.
- Onur, Ö. O. ve Çoban, İ. (2022). Çağdaş Türk resminde illüstratif etkiler: İbrahim Balaban örneği. *ulakbilge*, 10(77), 1075–1082. <https://doi.org/10.7816/ulakbilge-10-77-07>
- Önal, S. (2024). Çağdaş Türk resim sanatında köy teması. Yayımlanmamış yüksek lisans tezi. Necmettin Erbakan Üniversitesi, Sosyal Bilimler Enstitüsü.

- Topçu, H. (2023). Türk resminde kırsal yaşam görünümleri ve toplumsal gerçekçilik. Yayımlanmamış yüksek lisans tezi. Çanakkale Onsekiz Mart Üniversitesi, Lisansüstü Eğitim Enstitüsü.
- Kültür ve Turizm Bakanlığı. (2012). Ankara Resim ve Heykel Müzesi (Ed. Z. Yasa-Yaman; Fotoğraflar: S. Fırat). 2 Mart 2025 tarihinde <https://www.kulturportali.gov.tr/portal/ibrahim-balaban> adresinden erişilmiştir.
- Yavuz, Z. S. (2017). İbrahim Balaban'ın Türk resim sanatındaki yeri ve resimlerindeki Anadolu betimlemeleri. Yayımlanmamış yüksek lisans tezi. Ege Üniversitesi, Sosyal Bilimler Enstitüsü.