

---

## YÖNETİŞİM KALİTESİ VE İKTİSADİ BÜYÜME: TÜRKİYE EKONOMİSİ İÇİN BİR AMPİRİK ANALİZ

---

İlter ÜNLÜKAPLAN<sup>1</sup>

İbrahim ARISOY<sup>2</sup>

Ebru CANIKALP<sup>3</sup>

### Öz

Bu çalışmanın amacı Türkiye’de yönetim kalitesi ve kamu harcamalarının iktisadi büyüme üzerindeki etkisini araştırmaya yöneliktir. Yönetim kalitesi iktisadi büyüme üzerindeki doğrudan etkiyi, kamu harcamaları kompozisyonu ise dolaylı etkiyi ifade etmektedir. Yönetim ile iktisadi büyüme arasındaki ilişkiler 2002-2013 yıllarına ait verilerle çok değişkenli doğrusal regresyon analizi kullanılarak araştırılmaktadır. Yönetim kalitesi ile iktisadi büyüme arasındaki dolaylı ilişkiler ise 1960-2012 yılları itibarı ile kamu harcamalarının kompozisyonu ile iktisadi büyüme arasındaki ilişkileri açıklamayı amaçlayan zaman serisi analizi çerçevesinde tespit edilmeye çalışılmaktadır. Doğrudan etkinin analiz edilmesi sonucunda, Türkiye’de “Düzenleyicilik Kalitesi”, “Hükümetin Etkinliği”, “Yolsuzluğun Önlenmesi”, “İfade Özgürlüğü ve Hesap Verilebilirlik” göstergeleri ile iktisadi büyüme arasında pozitif yönde ve anlamlı bir ilişki olduğu bulunmuştur. Dolaylı etkilerin analiz edilmesi sonucunda ise, eğitim, sağlık, sosyal koruma, sosyal harcamalar ve savunma harcamalarının iktisadi büyümede bir artışa neden olduğu sonucuna ulaşılmıştır.

**Anahtar Kelimeler:** Yönetişim, Kamu Harcamaları, Büyüme, Çok Değişkenli Doğrusal Regresyon, Zaman Serisi Analizi

**JEL Sınıflandırması:** C31, C32, H11, H50, O10

---

## THE QUALITY OF GOVERNANCE AND ECONOMIC GROWTH: AN EMPIRICAL ANALYSIS ON TURKEY

---

### Abstract

The aim of this study is to analyze the impact the quality of governance and public expenditures on economic growth in Turkey. The quality of governance and the composition of public expenditure represents direct and indirect effects on economic growth, respectively. Linear multiple regression analysis is applied to investigate the direct relation between quality of governance and economic growth for 2002-2013 period. To explain the indirect effect of the quality of governance on economic growth, time series analysis is applied for 1960-2012 period in order to determine the relations between public expenditure composition and economic growth. According to the results of the analysis of the direct effect, there is positive and significant relationship between “Regulatory Quality”, “Government Effectiveness”, “Control of Corruption”, “Voice and Accountability” and economic growth. According to the results of the analysis of the indirect effect, education, health, social protection, social expenditure and defense expenditure caused an increase in economic growth.

**Keywords:** Governance, Public Expenditures, Growth, Multiple Variable Regression, Time Series

**JEL Classification:** C31, C32, H11, H50, O10

---

\*Bu çalışma, 2015 yılında Çukurova Üniversitesi Sosyal Bilimler Enstitüsü Maliye Anabilim dalında Doç. Dr. İlter ÜNLÜKAPLAN danışmanlığında savunulmuş olan “Yönetişim Kalitesi, Kamu Harcamalarının Kompozisyonu ve İktisadi Büyüme: Türkiye Üzerine Ampirik Bir Analiz” başlıklı yüksek lisans tezinden yararlanılarak hazırlanmıştır.

<sup>1</sup> Prof. Dr.; Çukurova Üniversitesi, İİBF, Maliye Bölümü, ikaplan@cu.edu.tr, ORCID: 0000-0002-5420-3642.

<sup>2</sup> Doç.Dr.; Polis Akademisi, Güvenlik Bilimleri Enstitüsü, iarisoy@hotmail.com, ORCID: 0000-0001-7808-5145.

<sup>3</sup> Araş.Gör.; Çukurova Üniversitesi, İİBF, Maliye Bölümü, ecanikalp@cu.edu.tr, ORCID: 0000-0001-9071-4565.

### 1.Giriş

Yönetişim kavramının günümüzdeki anlamı, Berlin Duvarı'nın yıkılması ve Sovyet Rusya'nın çözülmesinin sonucu olarak dünya ekonomik ve güç dengesinin değişmesi, klasik devlet anlayışının eleştirilmesi ve uluslararası kurumların ideal devlet kavramını tartışmaya başlaması ile önem kazanmıştır. 1980'li yılların sonlarına doğru ortaya çıkan bu süreçte, Dünya Bankası'nın yapısal uyum çalışmalarına rağmen ülkelerin ekonomik performansının kötüleşmesi nedeniyle, kurum ilk defa 1989 yılında "Sub-Saharan Africa: From Crisis to Sustainable Growth"<sup>1</sup> adlı raporda yönetim kavramına değinmiştir. Dünya Bankası'nın önemli araştırmacılarından olan Kaufmann, Kraay ve Zoido-Lobaton (1999:1), yönetişimi, "Gelenekler ve kurumların ülkenin otoriteleri tarafından yapıldığını ve ekonomik ve sosyal etkileşimi aralarında düzenleyen kurumlar için devlet ve vatandaşın saygınlığı ve hükümetlerin seçip, izlediği ve uyguladığı süreç" şeklinde ifade ederken, yönetişimi altı temel boyut altında toplamaktadır<sup>2</sup>.

Bu göstergelerle birlikte, yönetim kalitesinin çok boyutlu yapısı politik, ekonomik, sosyal birçok organizasyonu çevrelemektedir (Kagundu, 2006:20). Bunlardan biri de makroekonomik çerçevede ele alınan iktisadi büyümedir. İktisatçılar, 1960-1970'lerde ülkenin makroekonomik politikalarına yöneldiğinden, genellikle maliye ve para politikaları üzerine eğilmişlerdir. Büyük buhran sonrası doğan Keynesyen İktisadın yansıması olan iktisadi büyüme kuramları kısa vadede toplam talep üzerinde durmuştur. Uzun dönemde büyümeyi açıklayamayan bu kuramlar yaklaşık 30 yıl tartışıldıktan sonra, 1980'lerin sonlarından bu yana iktisadi büyümenin uzun vadede nasıl sağlanacağına dair kuramlara kaymıştır. Bu kayma, ülkedeki para ve maliye politikası bağlamına ek olarak devlet faaliyetlerinin tüm yönlerini kapsamaktadır (Barro, 1998:2). Bu nedenle, devlet faaliyetlerinin çeşitli yönlerini içinde barındıran yönetim ile büyüme arasındaki doğrudan etki çalışmalara konu olmuştur.

Bu doğrudan etkiye ek olarak, kamu harcamalarının kompozisyonu aracılığıyla yönetim ve büyüme ilişkisini inceleyen dolaylı çalışmalar da vardır. Standart Neoklasik üretim fonksiyonlarının hiçbirinde devlet yoktur. Oysaki devlet kaynak tahsisi ve bölüşümünde önemli rol oynar. Devletin kaynak tahsisi ve bölüşümündeki rolü ise iktisadi büyüme üzerinde etkilidir. Eğitim, sağlık, savunma, sosyal koruma, sosyal hizmet gibi özel sektörün sunmak istemeyeceği ya da özel sektörün tek başına sunumunun zor olacağı mal ve hizmetlerin devlet tarafından sunumu üretim fonksiyonunu doğrudan etkilemektedir. Bu nedenle, devletin üretim fonksiyonlarında ve büyüme üzerindeki rolünü göz ardı edilmemelidir. Devletin iktisadi büyüme üzerindeki etkisi incelenirken yönetim göstergelerini işaret eden unsurlar önem arz etmektedir. Neoklasik iktisatçıların, bu göstergeleri ve kuralları veri kabul etmesi, istikrarlı büyümeyi açıklayamamalarında önemli bir engeldir. Bu göstergeler ve kuralları oluşturan yönetişimin kalitesi, devletin yaptığı kamu harcamalarını doğrudan etkilerken; aynı zamanda iktisadi büyüme üzerinde de dolaylı bir etki yaratmaktadır. Çünkü yönetim, yönetimin içinde barındırdığı egemenlik otoritesi, emredici yapısından uzak bir şekilde; aileden uluslararası örgütlere kadar tüm insani faaliyetlerde kurallar sistemini içine alarak (Rosenau, 1995:14), oyunun resmi ve gayri resmi politik kurallarına değinir (Hyden, 1999:185).

Bu çalışmada ilk olarak yönetim göstergeleri ile iktisadi büyüme arasındaki teorik ilişkinin incelenmesi yer alırken, çalışmanın sonraki bölümünde ise yönetim göstergeleri ve iktisadi büyüme arasındaki doğrudan ve dolaylı etkiye yönelik literatür araştırması yapılmıştır. Çalışmanın uygulama bölümünde ise iki farklı ampirik analiz yer almaktadır. İlk aşamada, Türkiye'de yönetim göstergeleri ve iktisadi büyüme arasındaki doğrudan ilişki çok değişkenli doğrusal regresyon analizi ile tespit edilecektir. İkinci aşamada, Türkiye'de kamu harcamaları kompozisyonu ve iktisadi büyüme arasındaki dolaylı ilişkinin zaman serisi analizi ile tespit edilmesi amaçlanmaktadır. Bu

<sup>1</sup>World Bank (1989). Sub-Saharan Africa: From Crisis to Sustainable Growth. A Long-term Perspective Study, Washington, D.C.

<sup>2</sup> Bu göstergeler, "İfade Özgürlüğü ve Hesap Verilebilirlik", "Siyasi İstikrar ve Şiddetsizlik", "Hükümetin Etkinliği", "Düzenleyicilik Kalitesi", "Hukukun Üstünlüğü" ve "Yolsuzluğun Önlenmesi"dir.

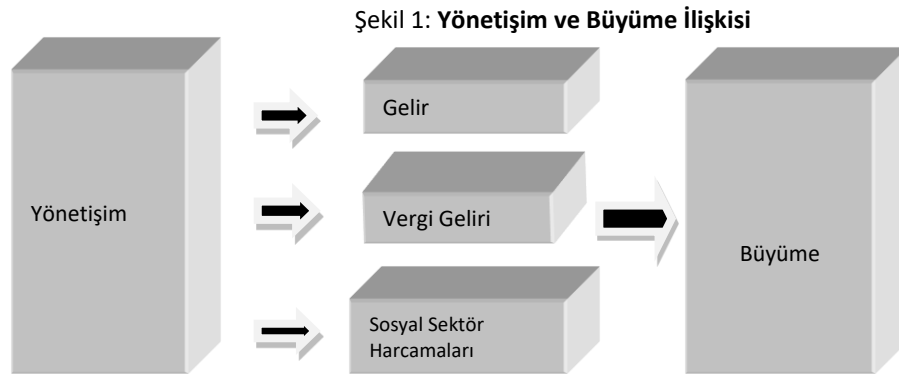
incelemeye gidilmenin nedeni Türkiye’de yönetim kalitesinin ekonomik büyüme üzerindeki doğrudan ve dolaylı etkisinin ayrı ayrı belirlenmesidir. Son bölümde ise uygulamalı analizlerin sonuçları ve mevcut duruma çözüm önerileri sunulmaktadır.

## 2. Yönetişim ve İktisadi Büyüme Arasındaki Teorik İlişki: Doğrudan ve Dolaylı Etkiler

Büyümenin yönetim üzerindeki etkisi, doğrudan ve dolaylı olmak üzere iki açıdan incelenebilir. Yönetişimin iktisadi büyüme üzerinde etkili olduğu birincil mekanizma kişi başı gelir düzeyinde artış sağlanmasıdır. Bu mekanizma özellikle düşük gelire sahip kişilerin eğitim, sağlık, beslenme gibi alanlara daha fazla harcama yapmaya olanak sağlanması ile çalışmaktadır.

İyi yönetim düzeyine ve hukuki alt yapıya sahip ülkeler, sermaye birikimi ve yeni mal ve üretim teknolojilerinin geliştirilmesi gibi üretken faaliyetleri, yatırım teşvikleri ile firmalara sağlar. İyi yönetimde, eğitim ve sağlık alanına yapılan uzun vadeli yatırımların geri dönüşünün sağlanması için bu alanlara ciddi teşvikler sağlanmalıdır. İyi yönetim aynı zamanda yozlaşmış hükümet yetkililerinin rant ve rüşvet faaliyetlerinin önüne geçmeyi hedefleyen, bu yönüyle de hesap verilebilirliği ve bütçe hakkını öne çıkaran niteliklere sahiptir (Kunal, 2014:2).

Yönetişimin gelişimini etkileyen ikinci mekanizma ise bütçe hakkıdır. Demokrasilerde bütçe hakkının gerekliliği tartışılmaz bir gerçektir. Bütçe hakkı; halkın ödediği vergi ve vergi benzeri finansmanın kanuni yetkiye dayanarak alınması, oluşan bu finansman ile kamu hizmeti sunulmasında halkın onayının olması gerekliliğidir. Bütçe kanunu, meclisin onayından her yıl geçen tek kanundur. Yönetişim anlayışı ile birlikte bütçede fazla vergi toplayarak verimsiz harcamalar yapılmasının yerine, yeterli ölçüde sosyal alanda etkin harcama yapan sosyal devlet modeli öne çıkar. Yolsuzluk düzeyi düşük, vergi gelirinde kayıpların düşük olduğu, vergi toplamanın verimli olduğu bu iyi yönetim ortamında sosyal sektör harcamaları ve kamusal mallarda etkililik sağlanır. Vatandaşlar ve politikacılar arasında hizmet sağlayıcıların hesap verilebilirliği sağlanır. Örneğin yolsuzluğun azalması kamu fonlarında sızıntının azalmasını sağlarken, eğitim ve sağlık hizmetleri nüfusun çoğunluğuna ulaşır (Kunal, 2014:2).



**Kaynak:** Kunal, 2014: 3.

Şekil 1, yönetim ile büyüme arasındaki etkileşimi göstermektedir. Görüldüğü üzere bu mekanizmalar birbirinden bağımsız değildir. Örneğin esnekliği yüksek gelir vergileri ile gelir düzeyi yüksek bireylerden daha fazla vergi alınması beklenir. Bu şekilde sosyal adaletin sağlanması amaçlanır. Bu mekanizmaların gücü hem uluslararası alanda hem de ulusal ve bölgeye göre farklılık gösterebilir, ama genel olarak bu üç mekanizmanın aynı anda çalışması beklenir.

Çalışmanın ikinci boyutu ise, büyüme ile kamu harcamaları arasındaki ilişki ile yönetişimin dolaylı bir etkiyi doğurmasıdır. Kamu harcamalarının ekonomide yeri en basit ifadeyle “Kamu harcamaları / GSMH” olarak ifade edilebilir. Bu basit formülasyonla birlikte, ülkelerin izlediği ekonomik politikalar, kurumsal ve toplumsal yapı kamu harcamalarının miktarında çeşitli farklılıklar oluşturmaktadır. Fakat bu farklılıklara rağmen; kamu harcamaları sürekli artan bir seyir izler.

Gelişmiş ülkelerde kamu harcamaları daha yavaş artarken, gelişmekte olan ülkelerde kamu harcamaları daha hızlı bir şekilde artmaktadır.

Kamu harcamaları ile iktisadi büyüme arasındaki ilişkiye yönelik iki temel görüş farklılığı vardır. Bu farklılık ise, içsel büyüme teorisi ve dışsal büyüme teorilerinin bakış açılarının farklılığından doğar. Neoklasik büyüme teorisinde, kamu harcamalarının ekonomideki payının artmasının iktisadi büyüme üzerinde sürekli bir etkisinin olmayacağı savunulur. Fakat içsel büyüme modeli ile devletin ekonomik politikalar içinde yer alması gerektiği kabul edildiğinden, belirli kamu harcamalarındaki artışın iktisadi büyümeye katkı sağlayacağı ileri sürülmektedir.

Bu noktada önemli olan soru her kamu harcamasının iktisadi büyüme ve refah etkisi sağlayıp sağlamayacağıdır. Yapılan harcamaların kimi verimsiz olup çarpan mekanizmasının işlemesine izin vermezken, kimi harcamalar ekonomide olumlu etki yaratmaktadır. Kamu harcamalarının kompozisyonunun tamamen büyüme dostu olduğunu söylemek biraz zordur. Çünkü hükümetin izlediği popülist politikalar sonucu politikacıların, kamu harcamalarını üretken harcamalardan, yolsuzlukların çok kolay bir şekilde fark edilmediği transfer harcamalarına doğru kaydırması güç değildir (Akat ve Gürsel, 2008:16).

Bazı kamu harcama türleri diğerlerine göre rant yaratmaya daha elverişli olduğundan, etkin denetim ve dengenin yokluğunda karar vericilerin rant peşinde koşması muhtemeldir. Özellikle kamu hizmeti ve gelir transferi olmak üzere kamu harcamalarını artırarak kısa dönemde büyüme sağlanmakta ve halkın refah düzeyinde artış görülmektedir. Demokrasi ile yönetilen ülkelerde, özellikle seçim zamanlarında iktidarın tekrar seçilmek için halkın hemen fark edebileceği ve halkı memnun eden demagojik harcamalar yapması iktisadi büyümede kısa süreli etki sağlar. Bu durum literatürde *politik miyopluk* olarak yer alır. Politikacılar faydası seçmenler tarafından açıkça görülmeyecek yatırımlar yerine gözle görülebilecek ve kendisine seçimi kazandıracak harcamalara yönelerek geniş bir oy kitlesini temsil eden ortanca seçmenin oyunu kazanmaya çalışırlar. Bu tür harcamalar kısa dönemde refah ve büyüme sağlamak fakat uzun dönemde büyüme göz ardı edilmektedir (Rebelo, 1991: 519). OECD ve Dünya Bankası'nın önerdiği şekilde, büyümeyi destekleyen ve kamu harcamalarında etkinlik yaratan harcamalara öncelik verilmelidir (Akat ve Gürsel, 2008:6). Kamu harcamalarının içinde hangi harcamaların etkinlik yaratacağına ve yönetim kalitesinin iyileşmesini, sosyal gelişimi ve büyümeyi ne yönde etkileyeceğine doğrudan ve dolaylı etkiler göz önüne alınarak cevap verilebilir.

### 3. Literatür Araştırması

Çalışmanın bu bölümünde yönetim ve iktisadi büyüme ilişkisi ve çeşitli kamu harcamaları kompozisyonu ile iktisadi büyüme ilişkisini üzerine yürütülmüş çalışmalara yer verilmektedir.

#### 3.1. Yönetişim Kalitesi ve İktisadi Büyüme İlişkisi Üzerine Literatür Araştırması

Literatürde yer alan birçok ampirik çalışma yönetim kalitesinin büyüme üzerinde önemli bir etkiye sahip olduğunu göstermektedir. Bu alt başlıkta yönetim kalitesini; demokrasi ve demokrasinin altında politik haklar ve siyasi özgürlükler, yolsuzluklar, sosyal sermaye, beşeri sermaye ve hukukun üstünlüğü çerçevesinde sınırlandırarak yönetim kalitesinin büyüme üzerindeki etkilerini analiz eden ampirik çalışmalara yer verilmektedir.

İktisadi büyüme üzerinde yönetişimin olumlu etkisini vurgulayan önemli unsurlardan biri olan demokrasinin rolü sıklıkla ampirik çalışmalara konu olmaktadır. Pourgerami (1988) ve Helliwell (1994), demokrasi ile iktisadi büyüme arasında pozitif ve güçlü bir etki olduğunu belirtirken, Almedia ve Ferreira (2002) kişi başı GSYH ve demokrasi arasında anlamlı bir ilişki bulamamıştır. Bu çalışmalar doğrudan demokrasi ve büyüme üzerinde yapılmış çalışmalar olsa da literatürde demokrasinin göstergesi olan sivil özgürlükler ve politik haklar göstergeleri üzerine çalışmalar da vardır. Reynolds (1983), Kormendi ve Meguire (1985) ve Scully (1988) yüksek sivil özgürlük oranı ile büyüme oranı arasında pozitif bir ilişki olduğunu belirtmektedir. Ayrıca Isham, Kaufman ve Pritchett (1997), özgürlüğün sağlandığı bir toplumda eğitim seviyesinin artacağı, daha uzlaşmacı ve

barışçı bir toplumsal düzen sağlanacağı, bu durumun ülkedeki yatırımları olumlu yönde etkileyerek üretimde verimliliği ve iktisadi büyümeyi olumlu etkileyeceğini ileri sürmüşlerdir. Bu toplumlarda darbenin, yolsuzlukların, ayaklanmaların olmayacağı dolayısıyla iyi yönetişimin hakim olduğu ifade edilmektedir.

Demokrasi ve büyüme arasındaki olumlu ilişkiyi ortaya koyan bu çalışmalardan farklı sonuçlara da ulaşılmıştır. Burkhart ve Lewis-Beck (1994:903) ekonomik kalkınmanın demokrasiyi doğurduğu ama demokrasinin ekonomik kalkınmayı doğurmadığını ifade ederken, Barro (1996) demokrasi ve iktisadi büyüme arasında doğrusal olmayan bir ilişki olduğu, Alesina ve Perotti (1997) ise büyümeyi etkileyenin hükümet sistemi yani diktatörlük ya da demokrasi olmadığını ama rejimdeki istikrarsızlık yani darbelerin ve yönetimdeki büyük değişikliklerin büyüme üzerinde etkili olduğunu ileri sürmüştür.

Yönetişim kalitesi ile ilgili bazı çalışmalarda ise yolsuzluklar değişken olarak kullanılmıştır. Murphy, Shleifer ve Vishny (1991), yaptıkları analizde yolsuzlukların iktisadi büyüme üzerinde negatif etkisi olduğunu belirtirken, Mauro (1995), yolsuzluğun yüksek düzeyde olduğu ülkelerde, hem yatırımların hem de iktisadi büyümenin önemli derecede azalacağını belirtmiştir. Murphy vd. (1991)'in yaptığı ampirik çalışmayı geliştiren Li vd. (2000:160) ise yolsuzlukların büyüme üzerinde olumsuz etkisi olduğunu fakat tek başına yolsuzluğun büyümeyi açıklamayacağını belirtmiştir. Hall ve Jones (1999:86), ülkeler arası gelir farklılıklarını ve büyüme seviyelerinde meydana gelen farklılıkları; beşeri sermaye, reel sermaye ve verimlilik ile açıklamaktadır. Ülkeler arası sosyal altyapı farklılıkları ile büyümenin ilişkilendirildiği bu çalışmada sosyal altyapı farklılığı ile firmaların sermaye ve üretim çıktılarının hesaplandığı, bireylerin yeteneklerinin belirlendiği bir ekonomik ortamda, kurumlar ve hükümet politikalarının önemi belirtilmektedir. 127 ülkenin analiz edildiği bu ampirik çalışmada, iyi yönetim ve büyüme arasındaki ilişki ortaya konulmaktadır. Yolsuzlukların ciddi düzeyde olduğu, ticari engellerin fazla olduğu, hükümetin üretime aşırı müdahale ettiği ve hukukun bağlayıcılığı ile ilgili sorunların olduğu ülkelerde istenilen büyümenin gerçekleşmeyeceği ifade edilmiştir (Bkz. EK 1).

### **3.2. Kamu Harcamalarının Kompozisyonu ve İktisadi Büyüme İlişkisi Üzerine Literatür Araştırması**

Çalışmanın bu kısmında, yönetim kalitesinin iktisadi büyüme üzerindeki dolaylı etkisi eğitim, sağlık, sosyal koruma ve savunma harcamalarının etkisi çerçevesinde incelenmektedir. Bu bölümde bahsedilen bu harcama kalemlerinin büyümeye etkilerini analiz eden çalışmalara yer verilmektedir.

#### **3.2.1. Eğitim Harcamaları**

Beşeri kalkınma, ekonomik kalkınmanın en önemli amaçlarından biridir. İçsel büyüme teorisinde beşeri sermayenin alt bileşeni kapsamında olan eğitim harcamaları iktisadi büyümenin uzun dönemde önemli belirleyicilerindedir. Literatürde eğitimin kişilerin verimliliğini, yaratıcılığını ve yeni bilgilerle inovasyon kapasitesini artırarak iktisadi büyümeyi uzun dönemde pozitif yönde etkilemesi beklenir (Hanushek ve Wöbmann, 2010:245). Sosyal devlet olmanın en önemli göstergelerinden biri olan eğitim hizmeti, okul öncesinden başlayarak üniversiteye kadar uzanan bir süreci kapsar. Ülkelerin kalkınmışlık düzeyini belirlemede önemli bir ölçüt olan eğitim harcamaları, devlet tarafından vatandaşlara erişim eşitliği sağlanmasında beklenen faydanın gerçekleşmesi için önem taşır (Karanfil ve Polat, 2008:63).

Eğitim, yasal faaliyetler, devlet kurumları ve vatandaşlar arasındaki bağın güçlendirilmesi için de gereklidir. Okuryazarlık oranındaki artış, halkın bilinçlenmesi ve haklarının farkına varması hükümetin görevini kötüye kullanması önünde bir engel niteliğindedir. Bu görüşe göre beşeri ve sosyal sermaye stoku farklı olan ülkelerin büyüme oranları da farklıdır. Djankov (2003), bu stokların diktatörler tarafından sürdürülen politikalarla sağlansa bile büyümeyi olumlu etkileyeceğini ileri sürer. Güney Kore, Tayvan ve Çin'in tek partili diktatörlük altında başlayan sermaye stokundaki artış deneyimi demokrasiye uzanan bir hareketin de belirleyicisi olmuştur (Djankov'dan aktaran: Glaeser, La Porta, Lopez-de-Silanes ve Shleifer, 2004).

Literatür taramasında yapılan araştırmaların genel anlamda bir bütünlük arz edip, ortak çerçevede birleştiğini söylemek mümkündür. Büyüme üzerine yapılan birçok çalışma beşeri sermaye niteliğinde olan eğitime odaklanmış ve eğitim ile iktisadi büyüme arasında pozitif korelasyon olduğu ileri sürülmüştür. Krueger (1968), Landau (1983), Otani ve Villanueva (1989), Barro (1989,1991), Devarajan vd. (1996) , Glomm ve Ravikumar (1997), Fan ve Rao (2003), Glaeser vd. (2004), Gyimah vd. (2006), Kar ve Taban (2003) ile Arısoy vd. (2010) çalışmalarında eğitim harcamaları ile iktisadi büyüme arasında pozitif bulgulara ulaşmıştır.

Eğitim harcamaları ve iktisadi büyüme arasında bulunan bu pozitif korelasyona karşın Kyriacou (1991) ile Benhabib ve Spiegel (1994) ise yaptıkları analizler sonucunda eğitim ve büyüme arasında ters yönlü ilişki olduğunu ifade etmektedir (Bkz. EK 2).

### 3.2.2. Sağlık Harcamaları

Toplumda nitelikli insan kaynağını oluşturan ve ülkenin kalkınmışlık düzeylerinin en önemli göstergelerinden biri olan sağlık harcamaları, anayasal bir hak olmakla birlikte tüm vatandaşlar için eşit oranda sunulmalıdır (Karanfil ve Polat, 2008:58). Amartya Sen (2000:3)'in ifade ettiği gibi sağlık da eğitim gibi insan hayatına değer katan önemli özgürlüklerdendir. Vatandaşın sağlıklı olması, doğrudan doğruya verimlilikle ilgilidir. Kendisini hem ruhen hem de bedenen sağlıklı hisseden bireyin işgücü verimliliği artacaktır. Verimlilikteki bu artış, iktisadi olarak üretim faktörlerinde artış sağlayacak ve büyümeyi etkileyecektir. Eğitimde olduğu gibi, insanı öne çıkaran, sağlık sektörü için yapılan harcamalar ve büyüme arasındaki ilişkisini konu edinen çalışmalarda bir uzlaşma sağlandığını söylemek mümkündür. Uzun dönemde sağlığın eğitim ile güçlendirildiği noktada, hane halkının mali durumunda iyileşme görülür. Hanehalkının mali durumundaki bu iyileşme, nüfusun sağlığındaki iyileşmeye, yoksulluğun azalmasına ve uzun dönemde iktisadi büyümeye katkıda bulunur (Sachs, 2001:21).

Literatürde sağlık harcamaları ve göstergeleri üzerine birçok çalışma yer almaktadır. Devarajan vd. (1996), Bloom ve Canning(2001), Fan ve Rao (2003), Gyimah ve Wilson (2004), Dreger ve Reimers (2005) ve Baltagi ve Moscone (2010) sağlık harcamaları ve iktisadi büyüme arasında pozitif bir ilişki olduğu sonucuna ulaşmıştır. Barros (1998) ise sağlık harcamaları seviyesinin büyüme üzerinde etki yaratmayacağını belirtirken, Kar ve Taban (2003) ile Yumuşak ve Yıldırım (2009) sağlık harcamalarının iktisadi büyümeye negatif etki ettiği sonucuna ulaşmıştır (Bkz. EK 3).

### 3.2.3. Sosyal Koruma Harcamaları

Bir ülkenin kalkınmasında ve büyümesinde; eğitim, sağlık ve sosyal harcamaların payı çok büyüktür. Beşeri sermaye olan sağlık ve eğitime ek olarak, sosyal koruma harcamaları ile gelir dağılımındaki adaletsizliği, eşitsizliği ve sosyal dışlanmayı gideren politikalar mevcuttur. Yönetişim anlayışı ile birlikte yerleşen sosyal devlet anlayışı, uluslararası kuruluşların raporlarında ve izlediği politikalarda yer almış, kavramın sosyal koruma harcamalarını barındırması ile de sosyal harcamaların büyümedeki rolünün literatürde daha sık yer almasına neden olmuştur.

Sağlığın ve eğitimin bir beşeri sermaye unsuru olarak uzun vadede büyümeyi destekleyeceği yönünde birçok bulgu olmasına rağmen; sosyal koruma harcamaları konusunda bir uzlaşma sağlandığını söylemek zordur. Bunun nedeni ise Keynesyen ve Klasik anlayışın devlete bakış açısından kaynaklanmaktadır.

Sosyal korumanın özellikle gelişmekte olan ülkelerde, çeşitli yollarla büyüme üzerinde etkili olduğunu savunan görüşler hakimdir. Yapılan sosyal yardımlar, eğitim ve sağlık harcamaları için beşeri sermaye yatırımı olarak finanse edilebilir. Sosyal koruma harcamaları ise potansiyeli olan, fakat ekonomik fırsatları olmayan kişilerin üretmesine yardımcı olur. Devletin yaptığı temel düzeyde transferler ile yatırımlar artar, kişiler risk almaya başlar, bireyler çocuklarını okula gönderirler. Yapılan bu harcamalarla devlet hem yoksulu korur hem de onların ekonomiyeye katılmalarına yardımcı olur. Latin Amerika ve Sahra Çölü'nün güneyindeki ülkeler gibi, ekonomik eşitsizliğin çok yoğun olduğu ülkelerde ise geniş sosyal yatırımlarla sosyal harcamanın sağlanması

gerekir. Ancak bu şekilde ekonomik eşitsizlik giderilir ve iktisadi büyüme ile kalkınma sağlanır (DFID, 2006). Bir diğer görüş ise yapılan sosyal harcamaların (mesela işsizlik ödeneği verilmesi) bireylerin mali gücünde iyileşme yarattığı için, bireylerin çalışmamayı, yapılan sosyal harcamalar nedeniyle tercih etmesidir. Bu durumda ülkede nitelikli ve çalışabilecek düzeyde olan kişilerin verimliliğinin kullanılmaması, iktisadi büyümeyi zedeleyen bir tercih olacaktır.

Literatür taraması sonucunda Weede (1991), Hansson ve Henrekson (1994), Gwartney, Lawson ve Holcombe (1998) ve Andraz ve Pereira (2014)'un yaptıkları analiz sonucunda, sosyal koruma harcamalarının iktisadi büyüme üzerinde negatif etki yarattığına dair bulgulara rastlanmıştır. Sosvilla-Rivero vd (2003)., Arısoy vd. (2010) ve Furceri ve Zdzienicka (2011) ise sosyal koruma harcamaları ile iktisadi büyüme arasında pozitif ilişki olduğunu belirtmektedir (Bkz. EK 4).

### 3.2.4. Savunma Harcamaları

Savunma harcamaları ve büyüme arasındaki ilişkinin araştırılması Benoit (1973, 1978) tarafından başlatılmıştır. Araştırmacılar arasında çok fazla eleştiri ve bir yandan da ilgi uyandıran bu araştırmada Benoit (1973, 1978) iktisadi büyümeye savunma harcamalarının olumlu etkisi olduğunu ifade etmektedir. Bu araştırma ile birlikte Neoklasik ve Keynesyen modeller baz alınarak savunma harcamalarını inceleyen iki temel görüş oluşmuştur. Neoklasik modelde; arz yönüyle pozitif dışsalılık sağlanacağı konusu ileri sürülürken, Keynesyen modelde; eğitim, sağlık gibi alanların crowding out etkisi ile dışlanacağı ileri sürülmüştür. Bahsedilen görüş farklılığına ek olarak bir diğer farklılık Deger ve Sen (1995:294) modeli ile doğmuştur. Neoklasik anlayıştan ziyade daha Keynesyen bir çizginin hakim olduğu bu modelde, savunma harcamaları verimli alanlar karşısında bir fırsat maliyeti oluşturmaktadır. Bu nedenle, araştırmacılar savunma harcamalarının iktisadi büyümeyi negatif yönde etkilediğini ileri sürmüştür.

Savunma harcamalarının iktisadi büyümeye etkisi önemli bir tartışma konusu olmakla birlikte, konu hakkında literatürde güçlü bir sonuç bulunmamaktadır. Benoit (1973, 1978)'i takiben Biswas ve Ram (1986), Yıldırım ve Sezgin (2002) savunma harcamaları ve büyüme arasında pozitif bir ilişki olduğunu ifade ederken; Fan ve Rano (2003), Dunne ve Nikoladiu (2001) savunma harcamalarının ekonomi büyümeyi olumsuz yönde etkilediğini ileri sürmektedir. Buna ek olarak; Nadir (1993), Dunne vd. (2004) büyüme ve savunma harcamaları arasında bir korelasyon olmadığını belirtmektedir (Bkz. EK 5).

## 4. Ampirik Analiz

### 4.1. Yönetişim ve İktisadi Büyüme İlişkisinin Analizi

#### 4.1.1. Veri Seti ve Yöntem

Yönetişim göstergeleri ve iktisadi büyüme ilişkisinin tespitine yönelik yürütülen çok değişkenli regresyon analizinde kullanılacak veriler ve veri kaynakları Tablo 1'de verilmekte olup, 2002–2013 dönemine ilişkin yıllık gözlemlerden oluşmaktadır.

Tablo 1'de görüldüğü üzere Kişi başı GSYH ve Gayrisafi Sabit Sermaye Yatırımlarına ait veriler Türkiye İstatistik Kurumu'ndan (TÜİK), toplam çalışma saati ise Groningen Development Center veri tabanından alınmıştır. Dünya Bankası Yönetişim Göstergelerine ait Yolsuzluğun Önlenmesi, Hükümeti Etkinliği, Hukukun Üstünlüğü, Düzenleyici Kuralların Kalitesi, Siyasi İstikrar, İfade Özgürlüğü ve Hesap Verilebilirlikten oluşan 6 yönetim göstergesi için ise Dünya Bankası verileri kullanılmaktadır. Çalışma kapsamında, Türkiye Ekonomisi için, yönetim göstergelerinin büyüme ile olan ilişkisini analiz etmek için kişi başına gelirin (KBGDP) bağımlı değişken, sabit sermaye yatırımlarının milli gelir içindeki payı (INV) ile toplam çalışılan saat değişkeni (HW) ve her bir yönetim göstergesinin açıklayıcı değişken olarak yer aldığı basit bir büyüme modeli çok değişkenli doğrusal regresyon analiziyle tahmin edilmiştir.

Tablo 1: Çok Değişkenli Regresyon Analizinde Kullanılan Veri Tanımları

Veriler	Veri Tanımlaması	
KBGDP	Kişi Başı GSYH	
INV	Gayrisafi Sabit Sermaye Yatırımları/GSYH	
HW	Toplam Çalışılan Saat	
Yönetişim Göstergeleri	-Cor-	Yolsuzluğun Önlenmesi
	-GE-	Hükümetin Etkinliği
	-RL-	Hukukun Üstünlüğü
	-RQ-	Düzenleyicilik Kalitesi
	-PS-	Siyasi İstikrar ve Şiddetsizlik
	-VA-	İfade Özgürlüğü ve Hesap Verilebilirlik

Çok değişkenli doğrusal regresyon analizinin sonuçları Tablo 2’de verilmiştir. Tablo 2’nin her bir sütununda, kişi başına gelirin bağımlı değişken olarak alındığı ve açıklayıcı değişkenler olarak gayrisafi sabit sermaye oluşumu ile toplam çalışılan saat değişkenlerinin yanında sırayla her bir yönetim göstergesinin yer aldığı regresyon çözümlenmeleri ve bunlara ilişkin istatistikler yer almaktadır.

Tablo 2: Çok Değişkenli Doğrusal Regresyon Analizi Sonuçları (2002-2013)

Bağımlı Değişken LKBGDP 2002-2013		Yönetişim Göstergeleri					
		I	II	III	IV	V	VI
		<u>COR</u>	<u>RQ</u>	<u>GE</u>	<u>RL</u>	<u>PS</u>	<u>VA</u>
		0.210 (0.000)	0.518 (0.002)	0.575 (0.000)	0.123 (0.357)	-0.028 (0.738)	0.247 (0.048)
Bağımsız/ Açıklayıcı Değişkenler	Sabit	-7.53 (0.003)	-1.51 (0.606)	1.137 (0.588)	-10.58 (0.000)	-10.28 (0.072)	-14.53 (0.006)
	I_HW	0.802 (0.000)	0.446 (0.024)	0.272 (0.045)	0.960 (0.006)	0.341 (0.033)	1.201 (0.000)
	I_INV	0.238 (0.004)	0.259 (0.009)	0.394 (0.000)	0.318 (0.017)	0.938 (0.013)	0.241 (0.032)
Temel İstatistikler	R <sup>2</sup>	0.969	0.948	0.977	0.960	0.955	0.972
	F-İst	143.311 (0.000)	113.928 (0.000)	201.545 (0.000)	30.620 (0.000)	245.71 (0.000)	405.08 (0.000)
Tanısal Testler	LM	2.040 (0.196)	0.038 (0.849)	0.685 (0.434)	---	---	---
	Jarque-Bera	0.382 (0.825)	0.959 (0.618)	2.805 (0.245)	2.738 (0.254)	0.659 (0.719)	0.172 (0.917)
	White	6.172 (0.404)	6.703 (0.349)	1.411 (0.965)	5.646 (0.463)	8.165 (0.226)	5.659 (0.462)

**Not:** Değişken sembollerinin önündeki “L” harfi ilgili değişken serisine logaritmik dönüşümün yapıldığını göstermektedir. Parametre tahminlerinin standart hatalarına ilişkin olasılık değerleri her bir parametre tahmininin altında parantez içerisinde verilmiştir. Tanısal testler sırasıyla modelin hata terimine uygulanan LM,ardışık bağımlılık; White, değişen varyans; ve Jarque-Bera normallik sınamalarını göstermektedir.Sınamada ardışık bağımlılık ve değişen varyans sorununa karşı tutarlı tahminci seçilmiştir.

İlgili tablodaki her bir değer katsayı tahmin değerlerini, parantez içindeki rakamlar bu katsayıların istatistiksel olarak anlamlılığını gösteren standart hata ve t istatistiklerine ilişkin olasılık değerlerini göstermektedir. Ekonometrik tahminler sonucunda tahmin edilen her bir modelin hata terimlerine uygulanan ardışık bağımlılık, normallik, değişen varyans testleri tahmin edilen modellerde herhangi bir ekonometrik sorunun olmadığını göstermektedir. Tablonun dördüncü sütununda yer alan Hukukun Üstünlüğü (RL) değişkeni sonuçlarına göre, yatırım harcamalarında



(INV) ve toplam çalışılan saat değişkeni (HW) arasında beklentilere uygun istatistiksel olarak anlamlı bir ilişki varken; kişi başı gelir ile Hukukun Üstünlüğü (RL) arasında pozitif yönde fakat istatistiksel olarak anlamsız bir ilişki saptanmıştır. Diğer bir ifade ile göstergenin alt başlıklarını oluşturan; şiddet, polise olan güven, mülkiyet hakları, yargı bağımsızlığı, yönetici ve vatandaşlar arasında hukuki ilişkilerde saygı, yasa ve düzen ve insan ticaretinde yaşanan gelişmeler ile kişi başına düşen gelir ile arasında pozitif yönde bir ilişki olmasına rağmen bu ilişki anlamlı bulunmamasıdır. Kurumsal yapıda da oluşan hukuki açıklar, yüksek fiili politik güç sahiplerini gelecekte daha fazla güçlü sahibi olma arayışına iter. Bu durumda iktisadi büyümenin mülkiyet haklarının uygulanmaması ve rant mekanizması nedeniyle zedelenmesine neden olur.

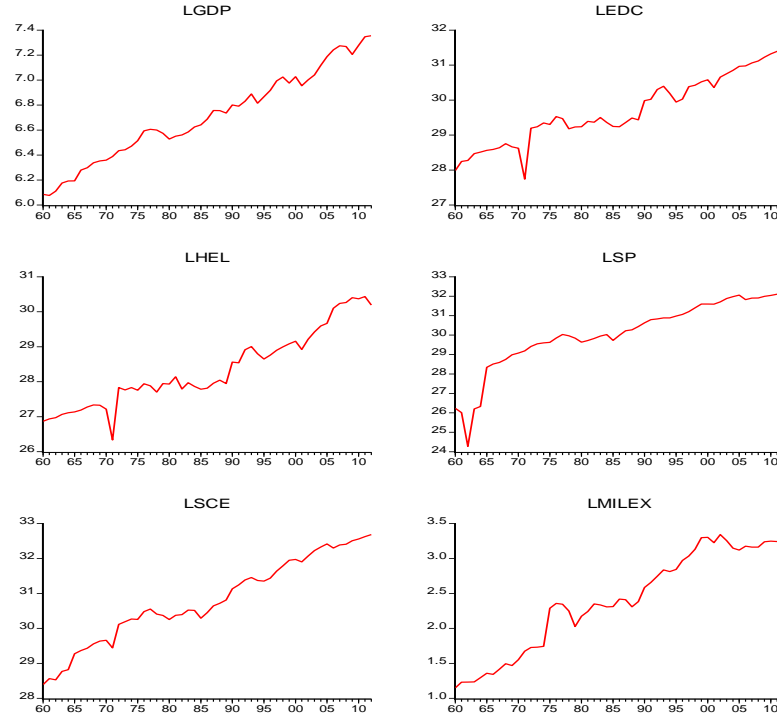
Benzer şekilde, tablonun beşinci sütununda yer alan Siyasi İstikrar ve Şiddetsizlik (PS) değişkeninin yatırım (INV) ve toplam çalışılan saat değişkenleri (HW) ile birlikte açıklayıcı değişken olarak yer aldığı modelin analiz sonuçlarına göre, toplam çalışılan saat (HW) ile yatırımlar arasında beklentilere uygun, istatistiksel olarak anlamlı ilişki varken; kişi başına gelir artışı ve Siyasi İstikrar ve Şiddetsizlik (PS) değişkenleri arasında istatistiksel olarak anlamsız ve negatif yönlü bir ilişki olduğu tespit edilmiştir. Bu sonuca göre, Siyasi İstikrar ve Şiddetsizlik (PS) bağlamında yaşanan olumlu bir gelişme kişi başına düşen geliri olumsuz yönde etkilemekle birlikte ve bu ilişki istatistiksel olarak anlamsız bulunmuştur. Siyasi istikrarda yaşanan gelişmelerin bu etkisi, Acemoğlu ve Robinson (2012)'un öne sürdüğü elit kesim ile açıklanabilir. Gücü elinde toplayan bu kesim, büyüme için gerekli formülasyon hakkında fikir sahibi olsa bile, kendi çıkarları nedeniyle mevcut sistemin değişmesinin önünde en önemli engel olarak yer almaktadır. Söz konusu tablonun son sütununda ise İfade Özgürlüğü ve Hesap Verilebilirlik (VA) değişkeninin yatırım (INV) ve toplam çalışılan saat değişkenleri (HW) ile birlikte açıklayıcı değişken olarak yer aldığı modelin analiz sonuçları yer almaktadır. Bu modelin analiz sonuçları, tahmin edilen modelde yapılan Breusch-Godfrey LM testi sınaması sonucunda ardışık bağımlılık (otokorelasyon) sorunu bulunduğundan, nihai tahminler Prais-Winsten yöntemi ile yapılmıştır. Bu sonuçlara göre, İfade Özgürlüğü ve Hesap Verilebilirlik (VA), toplam çalışılan saat (HW) ve yatırım harcamaları (INV) ile kişi başına gelir artışı arasında beklentilere uygun istatistiksel olarak anlamlı ilişki olduğu saptanmıştır.

#### 4.2. İktisadi Büyüme ve Kamu Harcamalarının Kompozisyonu Arasındaki İlişkinin Analizi

Analizin bu aşamasında kullanılan veriler, TÜİK ve Yılmaz (2005) tarafından derlenen serilerden yararlanılarak hazırlanmıştır. Çalışmanın, dolaylı etkisini konu edinen bu bölüm, 1960-2012 dönemini kapsamaktadır. Değer cinsinden tüm veriler 1998 yılı sabit fiyatlarıyla ifade edilmiştir. Çalışmada, kamu harcama kalemlerinden eğitim, sağlık, sosyal koruma, sosyal harcama ve savunma harcamaları seçilmiş olup, bu harcama kalemleri ile iktisadi büyüme arasında uzun dönemli bir ilişki olup olmadığı ve değişkenler arasındaki dinamik ilişkilerin irdelenmesinde Arısoy ve diğerleri (2010) ile Lee ve Chang (2006:309) yöntemi izlenilecektir. Çalışmada kullanılan analize konu verilerin seviye olarak zaman içinde gelişimi ise Şekil 2'de sunulmaktadır.

Analizlere başlamadan önce bütün serilerin logaritması alınmıştır. Değişken sembollerinin önündeki "L" harfi ilgili değişken serisine logaritmik dönüşümün yapıldığını,  $\Delta$  sembolü ise değişkenin birinci mertebeye farkının alındığını göstermektedir. Analizlerin veri setinde yer alan değişkenler incelendiğinde; GDP, kişi başına GSYH; SCE toplam sosyal harcamaları; EDC eğitim harcamalarını; HEL sağlık harcamalarını; MILEX savunma harcamalarını ve SCP ise sosyal koruma harcamalarını ifade etmektedir. Çalışmada kullanılan verilerden; eğitim harcamaları, sağlık harcamaları, sosyal koruma harcamaları ve sosyal harcamalar TÜİK ve Yılmaz (2005)'in derlediği serilerden, oluşmaktadır. Savunma harcamalar Stockholm Merkezli Barış Merkezi Enstitüsü (SIPRI) savunma harcamaları veri setinden derlenirken; GSYH ise TCMB Elektronik Veri Dağıtım Sistemi ve TÜİK'in verilerden yararlanılarak hazırlanmış olup 1960-2012 dönemini kapsamaktadır.

Şekil 2: Zaman Serisi Analizine Konu Değişkenlerin Zaman İçindeki Seyri



Zaman serisi verilerinin kullanıldığı bu çalışmada, öncelikle verilerin durağanlık özellikleri incelenecektir. Analizlerde kullanılan verilerin birim kök içerip içermediği diğer bir ifadeyle durağan olup olmadığı ADF-GLS ve Ng-Perron birim kök sınamaları aracılığıyla analiz edilmiş ve elde edilen sonuçlar Tablo 3'te gösterilmiştir.

Tablo 3: Birim Kök Sınama Sonuçları

Değişkenler	ADF-GLS		Ng-Perron	
	Seviye	I. Fark	Seviye	I. Fark
LGDP	-3.024 <sup>a</sup> 1.223 <sup>b</sup>	-7.262 <sup>a</sup> -2.498 <sup>b</sup>	-13.501 <sup>a</sup> 1.733 <sup>b</sup>	-24.856 <sup>a</sup> -107.35 <sup>b</sup>
LEDC	-3.431 <sup>a</sup> 0.830 <sup>b</sup>	-9.624 <sup>a</sup> -2.969 <sup>b</sup>	-18.364 <sup>a</sup> 1.455 <sup>b</sup>	-22.292 <sup>a</sup> -41.414 <sup>b</sup>
LHEL	-2.498 <sup>a</sup> 0.811 <sup>b</sup>	-10.265 <sup>a</sup> -10.386 <sup>b</sup>	-10.946 <sup>a</sup> 1.262 <sup>b</sup>	-22.451 <sup>a</sup> -22.775 <sup>b</sup>
LSCP	-1.951 <sup>a</sup> 0.490 <sup>b</sup>	-5.147 <sup>a</sup> 4.377 <sup>b</sup>	-2.087 <sup>a</sup> 0.595 <sup>b</sup>	-3.661 <sup>a</sup> -3.308 <sup>b</sup>
LSOCE	-2.391 <sup>a</sup> 0.598 <sup>b</sup>	-8.017 <sup>a</sup> 2.470 <sup>b</sup>	-8.789 <sup>a</sup> 0.898 <sup>b</sup>	-26.636 <sup>a</sup> -7.492 <sup>b</sup>
LMİLEX	-2.113 <sup>a</sup> 0.398 <sup>b</sup>	-6.586 <sup>a</sup> -6.340 <sup>b</sup>	-8.332 <sup>a</sup> 0.709 <sup>b</sup>	-26.149 <sup>a</sup> -25.455 <sup>b</sup>
Kritik Değerler	a	b	a	b
%1	-3.766	-2.611	-23.800	-13.800
%5	-3.186	-1.947	-17.300	-8.100

**Not:** (a), sabit ve trendli modeli, (b) trendsiz modeli temsil etmektedir. Gecikme uzunluğu dönüştürülmüş Akaike kriterine göre saptanmıştır. Ng-Perron sınamasında sadece MZ $\alpha$  istatistiği rapor edilmiştir.

Birim kök sınama sonuçları değişkenlerin düzey değerlerinde durağan olmadıklarını ancak birinci farkları alındığında durağan olduklarını ortaya koymaktadır. Bu bağlamda değişkenlerin

birinci dereceden bütünleşik seriler olduğu saptanmıştır. Bu bulgu, değişkenler arasında uzun dönemli bir ilişkinin olup olmadığını saptamak üzere eşbütünleşme analizine yönelmemiz gerektiğine işaret etmektedir. Çalışmada yer alan tüm seriler aynı dereceden bütünleşiktir, bu nedenle çalışmanın diğer aşamasında seriler arasındaki eş bütünleşme ve nedensellik ilişkileri analiz edilebilir.

#### 4.2.1. Eşbütünleşme Testi Sonuçları

Birim kök testi sonuçlarına göre analize konu veriler aynı dereceden bütünleşik olup, aralarındaki uzun dönemli ilişki Johansen-Juselius (1990) eş bütünleşme testi ile incelenmiştir. Var modeline dayanan bu yöntemde, sabit ve/veya trend gibi denklemden yer alan değişkenlerin tespit edilmesi önem taşımaktadır. Bu gerekçe ile, eş bütünleşme matrisinin rankını ve modelde yer alacak sabit, trend gibi değişkenleri aynı anda belirlemesine imkan sunan Pantula yöntemi izlenmiştir. Johansen-Juselius (1990) eş bütünleşme testine ait Likelihood Ratio (LR) test istatistikleri, iz ve maksimum özdeğer ile eş bütünleşme ilişkisinin belli sayıda ( $r$ ) veya daha az eş bütünleşme ilişkisinin olduğunu gösteren  $H_0$  hipotezi Tablo 4’de verilmiştir. Tablo 4’de verilen sonuçlara göre, eş bütünleşme olmadığını ileri süren yokluk hipotezleri,  $r \leq 1$ , test istatistikleri tarafından bütün değişkenler için reddedilmiş ve her bir modelde bir eş bütünleşme ilişkisi bulunduğu saptanmıştır.

Tablo 4’de yer alan sonuçlar doğrultusunda, eş bütünleşme olmadığını ileri süren yokluk hipotezleri, bütün değişkenler için reddedilmiş olup, her bir modelde bir eş bütünleşme ilişkisi bulunduğu saptanmıştır. Böylece kişi başı GSYH sosyal harcamalar, eğitim harcamaları, sağlık harcamaları, sosyal koruma harcamaları ve savunma harcamaları serileri arasında uzun dönemli bir ilişki bulunmaktadır. Bu değişkenler, kısa dönemde birbirlerinden farklı hareket ediyor görünürken, uzun dönemli bir denge ilişkisine sahiptir. Tablo 4’ün alt panelinde ise her bir model için sunulan normalleştirilmiş eş bütünleşme vektörleri bulunmaktadır. Kullanılan veriler logaritmik olarak ifade edilmiş olup, bu nedenle değerler aynı zamanda sosyal harcama ve alt kalemleri ile askeri harcamaların esnekliğini göstermektedir. Buna göre, sosyal harcamaların hem toplam hem de alt harcama kalemleri ve askeri harcamalar ile reel gelir arasında uzun dönemde pozitif bir ilişki olduğu tespit edilmiştir.

Tablo 4: Johansen-Juselius (1990) Eş Bütünleşme Test Sonuçları

$H_0: \text{rank}(\Pi)=r$		LEDC	LHEL	LSCP	LSCE	LMILEX
$\lambda_{\text{Trace}}$	$r = 0 (r \geq 1)$	14.720 (0.065)	26.397 (0.006)	23.326 (0.018)	26.729 (0.005)	20.808 (0.042)
	$r = 1 (r \geq 2)$	0.146 (0.702)	10.079 (0.0334)	6.399 (0.162)	8.862 (0.570)	4.024 (0.408)
$\lambda_{\text{Max}}$	$r = 0 (r \geq 1)$	14.574 (0.044)	16.317 (0.042)	16.927 (0.034)	17.866 (0.024)	16.783 (0.036)
	$r = 1 (r \geq 2)$	0.146 (0.702)	10.079 (0.0334)	6.399 (0.162)	8.862 (0.570)	4.024 (0.408)
Normalleştirilmiş Eş Bütünleşme Vektörleri						
LGDP	LEDC		LGDP	LSCP	LGDP	LMILEX
1.000	-0.373 (0.000)		1.000	-0.338 (0.000)	1.000	-0.588 (0.000)
LGDP	LHEL		LGDP	LSCE		
1.000	-0.314 (0.000)		1.000	-0.397 (0.000)		

**Not:** Parantez içindeki değerler,  $H_0$  hipotezinin reddedilme olasılığını göstermektedir.

#### 4.2.2. Hata Düzeltme Modeli

Johansen ve Juselius eş bütünleşme testi sonuçları, sosyal harcama ve alt kalemleri ile kişi başı GSYH serileri arasında uzun dönemli bir denge ilişkisinin olduğunu göstermektedir. Uzun dönemdeki ilişki tespit edildikten sonra, uygulamada izlenmesi gereken diğer aşama ise hata düzeltme modeli yardımıyla değişkenler arasında kısa dönemde bir denge olup olmadığıdır.

Tablo 5'te sunulan hata düzeltme modelinde her bir denklemde değişkenlerin kısa dönem farklarının anlamlı olup olmadığını gösteren Wald istatistikleriyle hata düzeltme terimine yer verilmiştir. Bu sonuçlara göre, kısa dönemde toplam sosyal harcamalar ve sosyal harcamaların alt kalemleri (eğitim, sağlık, sosyal koruma) ile iktisadi büyüme arasında Granger anlamında bir nedensellik yoktur. Verimlilik düzeyinin yüksek olması beklenen bu harcamaların etkilerinin belirli bir gecikmeyle ortaya çıkması, bu harcamaların kısa dönemde gelire yansımaması ile ilişkilendirilebilir (Arısoy vd., 2010). Ancak, savunma harcamalarından iktisadi büyümeye doğru işleyen tek yönlü kısa dönemli bir Granger nedensellik ilişkisi bulunmuştur. Hata düzeltme katsayılarının anlamlılığı incelendiğinde, toplam sosyal harcamalar, sosyal koruma harcamaları ve savunma harcamalar ile iktisadi büyüme arasında çift yönlü uzun dönemli bir Granger nedenselliğin; sağlık harcamalarından iktisadi büyümeye doğru işleyen tek yönlü uzun dönemli Granger nedenselliğin olduğu tespit edilmiştir. Diğer yandan, iktisadi büyümeden, eğitim harcamalarına doğru tek yönlü uzun dönemli bir Granger nedensellik olduğu saptanmıştır. Diğer yandan, sağlık harcamalarından, iktisadi büyümeye doğru işleyen tek yönlü uzun dönemli bir Granger nedensellik tespit edilmiştir.

Tablo 5: Hata Düzeltme Modeline Dayalı Granger Nedensellik Test Sonuçları

Kısa-Dönem Gecikmeli Farklar Wald İstatistiği							
Bağımlı Değişken	$\Delta LGDP$	$\Delta LEDC$	$\Delta LHEL$	$\Delta LSPT$	$\Delta LSCE$	$\Delta LMİLE$	ECT
$\Delta LGDP$	---	-0.028 (0.264)	---	---	---	---	-0.077 (0.312)
$\Delta LEDC$	-0.161 (0.862)	---	---	---	---	---	1.473 (0.002)
$\Delta LGDP$	---	---	-0.029 (0.145)	---	---	---	-0.087 (0.000)
$\Delta LHEL$	1.056 (0.299)	---	---	---	---	---	-0.118 (0.432)
$\Delta LGDP$	---	---	---	0.008 (0.503)	---	---	0.029 (0.000)
$\Delta LSPT$	0.517 (0.745)	---	---	---	---	---	0.219 (0.015)
$\Delta LGDP$	---	---	---	---	0.020 (0.611)	---	0.036 (0.001)
$\Delta LSCE$	0.114 (0.833)	---	---	---	---	---	0.142 (0.000)
$\Delta LGDP$	---	---	---	---	---	0.116 (0.029)	0.045 (0.002)
$\Delta LMİLEX$	-0.455 (0.233)	---	---	---	---	---	0.114 (0.003)

**Not:** Parantez içindeki değerler boş hipotezin reddedilme olasılığını gösteren olasılık değerlerini, ECT ise hata düzeltme katsayısını göstermektedir.

#### 5. Sonuç ve Öneriler

Bu çalışmada, yönetişimin iktisadi büyüme üzerindeki doğrudan etkisi ve kamu harcamalarının kompozisyonu aracılığı ile iktisadi büyüme üzerinde oluşan dolaylı etkisi incelenmiştir. Statik bir yapıya sahip olmayan yönetim kavramı, 1980'li yılların sonunda minimal devlet açısına sahip iken, zamanla kavram değişikliğe uğramıştır ve kavramın içinde devletin rolü artmıştır. Bu değişime; Neoklasik İktisatın kurumları göz ardı etmesi ve teknik bir sorun olarak bu kurumları veri kabul

etmesi neden olmuştur. Bu durum iktisadi büyümenin uzun dönemde açıklanamamasına sebep olurken, kurumların ve yönetişimin iktisadi büyümedeki önemi araştırmalara konu olmuştur.

Çalışma, yönetim göstergeleri, kamu harcamalarının kompozisyonu ve iktisadi büyüme arasındaki ilişkiler, Türkiye ekonomisi açısından incelenmektedir. Bu analiz ise iki alt başlıktan oluşmaktadır. İlk olarak; 2002-2013 yıllarını kapsayan dönemde Türkiye Ekonomisi için yönetim göstergeleri ve iktisadi büyüme arasındaki ilişki çoklu doğrusal regresyon analizi ile incelenmektedir. Yapılan bu analizin sonucunda; Yolsuzluğun Önlenmesi (COR), Düzenleyicilik Kalitesi (RQ), İfade Özgürlüğü, Hükümetin Etkinliği (GE) ve Hesap Verilebilirlik (VA) değişkenlerinin yatırım (INV) ve toplam çalışılan saat (HW) ile birlikte açıklayıcı değişken olarak yer aldığı modelde açıklayıcı değişkenler istatistiksel olarak anlamlı ve kuramsal beklentilere uygun katsayı işaretine sahiptir. Hukukun Üstünlüğü (RL) değişkeni ise yatırım harcamalarında (INV) ve toplam çalışılan saat değişkeni (HW) ile istatistiksel olarak anlamlı bir ilişkiye sahipken; kişi başı gelir ile pozitif yönde fakat istatistiksel olarak anlamsız bir ilişki sahiptir. Siyasi İstikrar ve Şiddetsizlik (PS) ise değişkeni ise yatırım (INV) ve toplam çalışılan saat değişkenleri (HW) ile toplam çalışılan saat (HW) ile yatırımlar arasında istatistiksel olarak anlamlı ilişkide iken; kişi başına gelir artışı ile değişken arasında istatistiksel olarak anlamsız ve negatif yönlü bir ilişki olduğu tespit edilmiştir.

Analizin ikinci alt başlığında ise; kamu harcamalarının kompozisyonunun iktisadi büyüme üzerindeki etkisi incelenmektedir. Bu analizin sonucunda; eğitim, sağlık, sosyal hizmetler ve sosyal koruma ve savunma harcamalarının iktisadi büyümede bir artışa neden olduğu sonucuna ulaşılmıştır.

Elde edilen bu bulgular doğrultusunda; Türkiye'nin içinde bulunduğu duruma bir çözüm önerisi sunmak gerekirse, bunun için Rodrik (2007)'in ifade ettiği gibi büyüme reçetelerinde farklılığa gidilmesi ve ülkenin kurumsal, politik ve yönetim yapısının incelenmesi önemlidir. Dünya Bankası (2014) tarafından yayınlanan "Turkey's Transition" adlı rapor ve mevcut durum çerçevesinde çözüm önerileri sunulabilir.

2001 krizi sonrası Türkiye'de temel yönetim reformlarının başlaması ve 5018 sayılı Kamu Mali Yönetim Kontrol Kanunu ile atılan adımlarla birlikte ekonomik kurumların kalitesi üzerine daha çok odaklanılmalı ve dolayısı ile yönetim kalitesi artırılmalıdır. Kalite ise, Türkiye'de temel kurumsal reformların derinleştirilmesi ile sağlanabilir. Türkiye'de en son büyüme atağı temel kurumlar reform ve kamu mali yönetimindeki değişiklik dalgasından sonra gelmiştir. Bunun için yapılan reformların yasal düzeneği olması ile birlikte Türkiye'de uygulama anlamında da sıkı politikalar izlenmesi ve reformların derinleştirilmesi önem taşımaktadır. Yapılan bu politikalar ve kurumsal reformlar ile uzun dönemde büyümeyi destekleyecek köklü politikalara gidilebilir. Yine yayınlanan bu rapor doğrultusunda, Türkiye'de verimlilik artışını sürdüren reformların desteklenmesi ile yeniliği artıracak ve doğrudan yabancı yatırımcıyı ülkeye çekecek politikalar izlenebilir.

Bu önerilerle ek olarak, sağlık ve eğitim harcamalarının bir beşeri sermaye bileşeni olarak kamu harcamaları içindeki payları daha da artırılabilir. Çünkü artan eğitim harcamaları ile birlikte kurumsal verimlilik artacak ve iktisadi büyüme sağlanacaktır. Türkiye'de eğitimle ilgili mevcut eksiklikler için ödenekler artırılmalı ve verimliliği artıracak harcamalara gidilmelidir. Özel okullara verilen teşvik ödemeleri, bölgesel anlamda eğitim hizmeti dengesinin iyileştirilmesi, okul öncesi eğitime daha fazla pay ayrılması mali ödenek ayırmanın gerekçeleri olarak sıralanabilir. Sağlık harcamaları da tıpkı eğitim harcamaları gibi Türkiye'de ekonomik büyümeyi destekleyen ve GSYH içindeki payı artırılması gereken harcamalar olarak ifade edilebilir. Bu harcamaların paylarının artması ile gerçekleştirilen kamu hizmetlerinin etkinliği ve sonuçları ise sıkı mali politikalar çerçevesinde değerlendirilmelidir.

**Kaynakça**

- Acemoğlu, D. ve Robinson, J. A. (2012). Why Nations Fail: The Origins of Power, Prosperity, and Poverty (3. Baskı), Crown Business. Great Britain.
- Akat, A. S. ve Gürsel, S. (2008). Giriş. S. Gürsel (Ed.). *Kamu Harcamalarının Bileşiminin Büyüme ve Refah Etkileri* (3-18), BETAM, İstanbul.
- Alesina, A. ve Perotti, R. (1997). The Politics of Growth: A Survey. V. Bergtrom (Ed.), *Government and Growth* (11-49), Oxford University Press.
- Almeida, H. ve Ferreira, D. (2002). Democracy and The Variability of Economic Performance. *Economics and Politics*, 14(3), 225-257.
- Andraz, J. M., ve Pereira, A. M. (2014). On the Long-Term Macroeconomic Effects of Social Security Spending: Evidence for 12 EU Countries. *CEFAGE-UE Working Paper*, 150, Williamsburg.
- Arısoy, İ., Ünlükaplan, İ. ve Ergen, Z. (2010). Sosyal Harcamalar ve İktisadi Büyüme İlişkisi: Türkiye Ekonomisinde 1960-2005 Dönemine Yönelik Bir Dinamik Analiz. *Maliye Dergisi*, 158, 398-421.
- Baltagi, B. H., ve Moscone, F. (2010). Health Care Expenditure and Income in the OECD Reconsidered: Evidence from Panel Data, *Economic Modelling*, 27, 804-811.
- Barro, R. J. (1998). Human Capital and Growth in Cross-country Regression, Harvard University. <http://www.sofofa.cl/eventos/2002/enero-junio/barro7.5.B.pdf> (Erişim Tarihi: 17.04.2015).
- Barro, R. J. (1996). Determinants of Economic Growth: A Cross-Country Empirical Study, *MIT Press*.  
<https://scholar.harvard.edu/barro/publications/determinants-economic-growth-cross-country-empirical-study> (Erişim Tarihi: 02.03.2017).
- Barro, R. J. (1991). Economic Growth in a Cross Section of Countries, *Quarterly Journal of Economics*, 407-443.
- Barro, R. J. (1989). A Cross-Country Study of Growth, Saving, and Government, *NBER Working Paper Series*, 2855. Cambridge, MA.
- Barros, P. R. (1998). The Black Box of Health Care Expenditure Growth Determinants, *Economics of Health Care System*, 533-544.
- Benhabib, J., ve Spiegel, M. M. (1994). The Role of Human Capital in Economic Development: Evidence From Aggregate Cross-Country Data. *Journal of Monetary Economics*, 34, 143-173.
- Benoit, E. (1978). Growth and Defense in Developing Countries. *Economic Development and Cultural Change*, 26(2), 271-280.
- Benoit, E. (1973). Defense and Economic Growth in Developing Countries (1. Baskı), Lexington Books, Lexington, MA.
- Bloom, D. E., Canning, D., ve Sevilla, J. (2001). The Effect of Health on Economic Growth: Theory and Evidence. *NBER Working Paper Series*, 8587, Cambridge.
- Biswas, B., ve Ram R. (1986). Military Expenditure and Economic Growth in Less Developed Countries: An Augmented Model and Further Evidence. *Economic Development and Cultural Change*, 34, 361-372.
- Burkhart, R. E. ve Lewis-Beck, M. S. (1994). Comparative Democracy: Economic Development Thesis. *American Political Science Review*, 88(4), 903-910.

- Deger, S. ve Sen S. (1995). Military Expenditure and Developing Countries, *Handbook of Defense Economics*, 1, 205-307.
- Devarajan, S., Swaroop, V., ve Zou, H. F. (1996). The Composition of Public Expenditure and Economic Growth. *Journal of Monetary Economics*, 37, 313-344.
- DFID. (2006). Social Protection and Economic Growth in Poor Countries. *Social Protection Briefing Note*, Series Number 4. Department for International Development, London.
- Dreger, C., ve Reimers, H. E. (2005). Health Care Expenditures in OECD Countries: A Panel Unit Root and Cointegration Analysis. *IZA Discussion Paper*, 1469.
- Dunne, P., ve Nikolaidou, E. (2001). Military Expenditure and Economic Growth: A Demand and Supply Model for Greece, 1960-1996. *ERC/METU International Conference on Economics*. Ankara.
- Dunne, P., Smith, R., ve Willenbockel, D. (2004). Theoretical and Econometric Issues in Analysing the Military Expenditure-Growth Nexus. *Conference on Econometric Modelling for Africa*. University of Pretoria.
- Fan, S., ve Rao, N. (2003). Public Spending In Developing Countries: Trends, Determination and Impact. *EPTD Discussion Paper*, 99, Washington, D.C. 20006 U.S.A.
- Furceri, D., ve Zdzienicka, A. (2011). The Effects of Social Spending on Economic Activity: Empirical Evidence from a Panel of OECD Countries. *MPRA Papers*, 30356. University Library of Munich, Germany.
- Glaeser, E. L., La Porta, R., Lopez-de-Silanes, F. ve Shleifer, A. (2004). Do Institutions Cause Growth?. *Journal of Economic Growth*, 9, 271-303.
- Glomm, G., ve Ravikumar, B. (1997). Productive Government Expenditures and Long Run Growth. *Journal of Economic Dynamics and Control*, 21, 183-204.
- Gwartney, J., Lawson, R., ve Holcombe, R. G. (1998). The Size and Functions of Government and Economic Growth. *Joint Economic Committee Paper*. Washington, DC.
- Gyimah Brempong, K. G., ve Wilson, M. (2004). Health Human Capital and Economic Growth in Sub-Saharan African and OECD Countries. *The Quarterly Review of Economics and Finance*, 44, 296-320.
- Gyimah, K. B., Paddison, O. ve Mitiku, W. (2006). Higher Education and Economic Growth in Africa, *Journal of Development Studies*, 42(3), 509-529.
- Hall, R. E. ve Jones, C. I. (1999). Why Do Some Countries Produce Much More Output Per Worker Than Others?. *Quarterly Journal of Economics*, 114(1), 88-116.
- Hansson, P. ve Henrekson, M. (1994). A New Framework for Testing The Effect of Government Spending on Growth and Productivity. *Public Choice*, 81, 381-401.
- Hanushek, E. A., ve Wöbmann, L. (2010). Education and Economic Growth. *International Encyclopedia of Education*, 2, 245-252.
- Helliwell, J. F. (1994). Empirical Linkages Between Democracy and Economic Growth. *British Journal of Political Science*, 24(2), 225-248.
- Hyden, G. (1999). Governance and The Reconstitution of Political Order. R. Joseph (Ed.). *State, Conflict, and Democracy in Africa* (179-195). Boulder: Lynne Rienner Publishers.
- Isham, J., Kaufmann, D. ve Pritchett, L. H. (1997). Civil Liberties, Democracy, and The Performance of Government Projects. *World Bank Economic Review*, 11(2), 219-242.

- Johansen, S. ve Juselius, K. (1990). Maximum Likelihood Estimation and Inference on Cointegration - with Application to the Demand for Money. *Oxford Bulletin of Economics and Statistics*, 52, 169-210.
- Kagundu, P. (2006). The Quality of Governance, Composition of Public Expenditures, and Economic Growth: An Empirical Analysis. (Yayımlanmış Doktora Tezi). Georgia State University.
- Kar, M., ve Taban, S. (2003). Kamu Harcamaları Çeşitlerinin Ekonomik Büyüme Üzerinde Etkileri. *AÜ SBF Dergisi*, 58(3), 146-169.
- Karanfil, F. ve Polat, S. (2008). Sağlık ve Eğitim Harcamalarının İllere Göre Karşılaştırmalı İncelemesi. S. Gürsel (Der.). *Kamu Harcamalarının Bileşiminin Büyüme ve Refah Etkileri* (56-80), BETAM, İstanbul.
- Kaufmann, D., Kraay, A. ve Zoido-Lobaton, P. (1999). Governance Matters. Policy Research Working Paper, 4978, The World Bank. Washington, DC.
- Kormendi, R. C. ve Meguire, P. G. (1985). Macroeconomic Determinants of Growth: Cross-Country Evidence. *Journal of Monetary Economics*, 16(2), 141-163.
- Krueger, A. (1968). Factor Endowments and Per Capital Income Differences among Countries. *Economic Journal*, 73 , 641-659.
- Kunal, S. (2014). Governance and Development Outcomes in Asia. *ADB Economics Working Paper Series*, 384, Mandaluyong: Asian Development Bank.  
<https://www.adb.org/sites/default/files/publication/31175/ewp-384-governance-development-outcomes-asia.pdf> (Erişim Tarihi: 5.04.2017).
- Kyriacou, G., A. (1991). Growth, Human Capital, and the Convergence Hypothesis: A Cross-Country Study, New York University Ph.D. Dissertation, January.
- Landau, D. (1983). Government Expenditure and Economic Growth: A Cross Country. *Southern Economic Journal*, 49, 783-792.
- Lee, C. C. ve Chang, C. P. (2006). Social Security Expenditure and GDP in OECD Countries: A Cointegrated Panel Analysis. *International Economic Journal*, 20(3), 303-320.
- Li, H., Xu, L. C. ve Zou, H.F. (2000). Corruption, Income Distribution, and Growth. *Economics and Politics*, 155-181.
- Mauro, P. (1995). Corruption and Growth. *The Quarterly Journal of Economics*, 110(3), MIT Press, 681-712.
- Murphy, K., Shleifer, A. ve Vishny, R. (1991). The Allocation of Talent: Implications for Growth. *The Quarterly Journal of Economics*, 106(2), 503-530.
- Nadir, M. A. (1993). Defense Spending and Economic Growth in Subsaharan Africa: Comment on Gyimah-Brempong. *Journal of Peace Research*, 30(1), 95-97.
- Otani, I. ve Villanueva, D. (1989). Theoretical Aspects of Growth in Developing Countries: External Debt Dynamics and the Role of Human Capital. *IMF Staff Papers*, 36(2) , 307-342.
- Pourgerami, A. (1988). The Political Economy of Development: A Cross-National Causality Test of Development-Democracy-Growth Hypothesis. *Public Choice*, 58(2) , 123-141.
- Rebelo, S. (1991). Long-Run Policy Analysis and Long-Run Growth. *The Journal of Political Economy*, 99(3), 500-521.
- Reynolds, L. G. (1983). The Spread of Economic Growth to the Third World: 1850-1980. *Journal of Economic Literature*, 21(3), 941-980.



- Rodrik, D. (2007). *One Economics, Many Recipes: Globalization, Institutions, and Economic Growth*. Princeton University Press.
- Rosenau, J. N. (1995). Governance in the Twenty-first Century. *Global Governance*, 1(1), 13-43.
- Sachs, J. D. (2001). Macroeconomics and Health: Investing in Health for Economic Development. World Health Organization. <http://apps.who.int/iris/handle/10665/42463> (Erişim Tarihi: 15.06.2017).
- Scully, G. W. (1988). The Institutional Framework and Economic Development. *Journal of Political Economy*. 96(3), 652-662.
- Sen, A. (2000). *Development as Freedom (1. Baskı)*. New York.
- Sosvilla-Rivero, S., Herce, J. A., ve Lucio, J.-J.D. (2003). Convergence in Social Protection Cross EU Countries, 1970-1999. *Economics Working Papers*, 018, European Network of Economic Policy Research Institutes.
- Stockholm Merkezli Barış Merkezi Enstitüsü (2017). Erişim Adresi <http://www.sipri.org/>
- TCMB Elektronik Veri Dağıtım Sistemi (2017) Erişim Adresi. <http://www.tcmb.gov.tr/>
- TÜİK (2017). Erişim Adresi <http://www.tuik.gov.tr/>
- Weede, E. (1991). The Impact of State Power on Economic Growth Rates in OECD Countries. *Quality and Quantity*, 25(4), 421-438.
- World Bank. (2014). Turkey's Transitions. World Bank Report, Report No. 90509. Washington, DC.
- World Bank Governance Indicators (2017). Erişim Adresi: <https://www.worldbank.org/>
- Yıldırım, J., ve Sezgin, S. (2002). Defence, Education and Health Expenditures in Turkey, 1924-96. *Journal of Peace Research*, 39(5), 569-580.
- Yılmaz, G. A. (2005). *Sosyal Devlet ve Sosyal Harcamalar (1. Baskı)*. Arıkan Kitap, İstanbul.
- Yumuşak, İ. G., ve Yıldırım, D. Ç. (2009). Sağlık Harcamaları İktisadi Büyüme İlişkisi Üzerine Ekonometrik Bir İnceleme. *The Journal of Knowledge Economy and Knowledge Management*, 4, 57-70.

## EK:1 Yönetişim ve İktisadi Büyüme İlişkisi Üzerine Literatür Araştırması

Araştırmacının adı	Kapsadığı yıllar	Ülke sayısı	Bulgular
Reynolds (1983)	1850-1950	40 az gelişmiş ülke	Siyasal örgütlenme ve hükümetin yönetsel yetkisi iktisadi büyümede en önemli açıklayıcıdır.
KormendiveMeguire (1985)	1950-1977	47 ülke	Yüksek sivil özgürlük oranı ile büyüme oranı arasında pozitif bir korelasyon bulunmuştur.
Pourgerami (1988)	1965- 1984	92 az gelişmiş ülke	Demokrasi ile iktisadi büyüme arasında pozitif ve istatistiksel olarak anlamlı bir ilişki bulunmuştur.
Scully (1988)	1960-1980	115 ülke	Kurumların etkinliği ve iktisadi büyüme arasında pozitif yönlü ilişki olduğu ve bu ilişkinin istatistiksel olarak anlamlı olduğu ifade edilmektedir.
Barro (1991)	1960-1985	98 ülke	GSYH kişi başı artış oranı ile beşeri sermaye arasında pozitif ilişki bulunmuştur.
Murphy vd. (1991)	1970-1985	91 ülke	Yolsuzlukların iktisadi büyüme üzerinde negatif etkisi olduğu belirtilmiştir.
Helliwell (1994)	1960-1985	125 ülke	Demokrasinin gelir üzerinde pozitif ve güçlü bir etkisi olduğunu bulmuştur.
Mauro(1995)	1971-1979	68 ülke	Yolsuzluğun yüksek düzeyde olduğu ülkelerde hem yatırımların hem de iktisadi büyümenin önemli derecede azalacağı belirtilmiştir.
Barro (1996)	1960-1990	100 ülke	Demokrasi ve büyüme arasında doğrusal olmayan ilişki bulunmuştur.
AlesinavePerotti (1997)	1960-1985	*	Rejimdeki istikrarsızlık yani darbeler ve yönetimdeki büyük değişikliklerin büyümeyi etkilediği ileri sürülmektedir.
Isham, Kaufman ve Pritchett (1997)	1972-1989	131 ülke	Ekonomik kalkınmanın demokrasiyi doğurduğu ama demokrasinin ekonomik kalkınmayı doğurmadığını belirtilmektedir.
Kaufmann, KraayveZoido-Lobaton (1999)	*	150'den fazla ülke	Söz hakkı ve hesap verilebilirlik, politik istikrar, düzenlemelerin kalitesi, hukuk sistemi, yolsuzlukla mücadele, bürokrasinin etkinliği gibi yönetim göstergeleri ile reel gelir arasında pozitif ve istatistiksel olarak anlamlı bir ilişki olduğu bulunmuş fakat hukukun üstünlüğü ile istatistiksel olarak anlamlı bir bağ bulunamamıştır.
Hall ve Jones (1999)	1986-1995	127 ülke	Yolsuzlukların ciddi ticari engellerin hükümet üretime aşırı müdahalesi ve hukukun bağlayıcılığı ile ilgili sorunların olduğu ülkelerde istenilen büyümenin gerçekleşmeyeceği tespit edilmiştir.
Li, Xu, veZou (2000)	1982-1994	47 ülke	Yolsuzlukların büyüme üzerinde olumsuz etkisi olduğu fakat tek başına yolsuzluk etkeninin büyümeyi açıklamayacağı belirtilmiştir.
Almediave Ferreira (2002)	1972-1989	138 ülke	Demokrasi ile iktisadi büyüme arasında istatistiksel olarak anlamlı bir ilişki bulunamamış, kişi başı GSYH ile demokrasi arasında pozitif bir ilişki bulunmuştur.

## EK:2 Eğitim Harcamaları ve İktisadi Büyüme İlişkisi Üzerine Literatür Araştırması

Araştırmacı	Yıllar	Ülke Sayısı	Bulgu
Krueger (1968)	*	20	ABD ve diğer gelişmekte olan ülkelerde kişi başı gelir farkını varyansının yaklaşık yüzde 50'sinin eğitim süresinin varyasyonu ile açıklanabileceğini belirtilmektedir.

Landau (1983)	1961–1976	96	Öğrenci kayıt oranları ile iktisadi büyüme arasında güçlü ve pozitif yönde ilişki olduğunu fakat kamu harcamalarının ekonomideki payı ile iktisadi büyüme arasında ilişki olmadığına ulaşılmıştır.
Otani ve Villanueva (1989)	1970-1985	55	Beşeri sermaye üzerine yapılan kamu harcamaları ve kişi başına düşen gelir arasında pozitif bir ilişki olduğu ifade edilmektedir.
Barro (1989)	1960–1985	72	Kamu yatırım harcamalarının GSYH içindeki payı ile büyüme arasındaki ilişki aynı yönlü iken, eğitim ve savunma harcamaları ile büyüme arasındaki ilişki istatistiksel olarak anlamsızdır.
Barro (1991)	1960–1985	98	Reel kişi başı GSYH büyüme hızı ile beşeri sermaye arasında pozitif ilişki var iken, reel kişi başı GSYH'nin seviyesinde ilk dönemlerde artış yaşanmadığı belirtilmektedir.
Gyimah vd. (2006)	1960-2000	Sahra Çölü'nün Güney	Yükseköğretimin büyüme üzerindeki etkisi pozitif ve istatistiksel olarak anlamlı bulunmuştur.
Kar ve Taban (2003)	1971–2000	Türkiye	Eğitim harcamaları ve iktisadi büyüme arasında pozitif yönlü ilişki olduğuna ulaşılmıştır.
Arısoy vd.(2010)	1960–2005	Türkiye	Eğitim harcamalarında meydana gelecek dışsal bir şokun iktisadi büyümede artış yaratacağı ifade edilmektedir.

## EK:3 Sağlık Harcamaları ve İktisadi Büyüme İlişkisi Üzerine Literatür Araştırması

Araştırmacı	Yıllar	Ülke Sayısı	Bulgu
Devarajan vd. (1996)	1970-1990	43 GOÜ	Kamu sağlık hizmetleri için yapılan harcamaların büyüme üzerindeki etkisinin zayıf ama pozitif yönde olduğunu ifade etmiştir. Hastane işleri ve hizmetleri, ayakta yapılan sağlık hizmetleri ise istatistiksel olarak önemsiz kat sayılara sahiptir.
Barros (1998)	1980-1990	24 OECD	Sağlık sistemindeki değişikliklerin sağlık harcamaları seviyesinin açıklanmasında değişiklik yaratabileceğini fakat büyüme oranına etkisinin olmayacağını ileri sürmüştür
Bloom vd. (2001)	1960-1990	*	Sağlık harcamalarının iktisadi büyüme üzerinde pozitif ve istatistiksel olarak anlamlı bir etkiye sahip olduğunu ileri sürülmüştür.
Fan ve Rao (2003)	1980-1998	Afrika Asya ve Latin Amerika	Afrika ve Latin Amerika'daki ülkeler için sağlık harcamaları için katsayı pozitif ve istatistiksel olarak anlamlıdır. Asya ülkeleri için ise kat sayısı istatistiksel olarak anlamlı değildir.
Gyimah-Brempong ve Wilson (2004)	1975-1994 (Afrika ülkeleri) 1961-1995 (OECD ülkeleri)	Sahra Çölü'nün Güneyi (21 ülke) OECD ülkeleri (22 ülke)	Kişi başı gelirdeki artış ile sağlık harcamalarındaki artış arasında pozitif ve güçlü bir ilişki vardır.
Dreger ve Remers (2005)	1975-2001	21OECD	Sağlık harcamalarının gelir esnekliğinin 1'den az olduğunu ve tıbbi gelişme olarak ifade edilen yaşam beklentisi, yaşlı nüfusun da anlamlı faktörler olduğunu belirlemiştir.

Baltagi ve Moscone (2010)	1971-2004	20 OECD	Sağlık harcamaları ve belirleyicilerinin etkilerinin uzun vadeli olduğu ve bu harcamaların esnekliklerinin düşük olması nedeniyle sağlık harcamalarının bir lüks harcama değil zorunluluk olduğunu ifade etmiştir.
Kar ve Taban (2003)	1971-2000	Türkiye	Sağlık harcamalarının iktisadi büyüme etkisinin olumsuz olduğunu bunun nedenini ise verimsiz harcamalardan kaynaklandığını belirtmiştir.
Yumuşak ve Yıldırım (2009)	1980-2005	Türkiye	Sağlık harcamalarındaki nitel ve nicel gelişmelerin önemini belirtirken sağlık harcamalarının hasıla üzerinde etkisinin küçük ve negatif, doğuştan yaşam beklentisinin etkisinin ise yüksek olduğunu belirlemişlerdir.

#### EK:4 Sosyal Koruma Harcamaları ve İktisadi Büyüme İlişkisi Üzerine Literatür Araştırması

Araştırmacı	Yıllar	Ülke Sayısı	Bulgu
Sosvilla-Rivero vd.	1970–1999	AB ülkeleri	Sosyal koruma harcamalarının GSMH içindeki payı dikkate alındığında uzun vadede ve güçlü bir yakınsama bulunamamıştır. Fakat hem Almanya hem de AB+12 ülke ortalaması (Yunanistan hariç) için zayıf bir yakınsama olduğu ifade edilmiştir. Aynı araştırmacılar, sosyal koruma harcamalarının Avrupa içinde faktör hareketliliğini kolaylaştırdığını ve AB’de büyüme hızını pozitif yönde etkilediğini savunmuşlardır.
Furceri ve Zdzienicka (2011)	1980-2005	OECD ülkeleri	Sosyal harcamaların GSMH içindeki payının artmasının çarpan mekanizması ile büyüme üzerinde pozitif yönde ve anlamlı etkilere sahip olduğuna dair bulgulara ulaşılmıştır.
Andraz ve Pereira (2014)	Uzun dönem	12 AB ülkesi	Sosyal güvenlik harcamalarının işsizlik üzerindeki negatif etkisi birçok ülkede görülmekte ve GSYH’da negatif etki yaratmaktadır. Sosyal güvenlik harcamalarının tasarruf üzerindeki etkileri çoğu zaman düşüktür. Tahmini işsizlik etkileri ile ölçülen işgücü piyasası etkileri ekonomide sosyal güvenlik harcamalarının etkisi ile doğrudan ilişkilidir.
Arisoy vd. (2010)	1960–2005	Türkiye	Bireylerin sosyal koruma harcamaları ile risklere karşı sigortalarının olması daha fazla risk almalarını sağladığı için artan risk miktarı getiriyi de artıracığından bu harcamaların iktisadi büyümede pozitif yönde etki yaratacağı ifade edilmektedir. 1960–2005 döneminde Türkiye’de sosyal harcamalardaki artışın en önemli kaynağının sosyal koruma harcamaları olduğu belirtilmiştir.

#### EK:5 Savunma Harcamaları ve İktisadi Büyüme İlişkisi Üzerine Ampirik Analizler

Araştırmacı	Yıllar	Ülke Sayısı	Bulgu
Nadir(1993)	1967-1985	Sahra Çölü’nün Güneyi	Savunma harcamaları ile iktisadi büyüme arasında ilişki olmadığı ortaya konulmaktadır.
Dunne vd.(2004)	1960-1997	28 ülke	Savunma harcamalarının ne yatırım ne de büyüme üzerinde anlamlı bir ilişkisi olmadığı belirtilmektedir.
Yıldırım ve Sezgin (2002)	1924-1996	Türkiye	Savunma harcamaları ile eğitim arasında pozitif yönlü, savunma harcamaları ile sağlık harcamaları arasında negatif yönlü ilişki olduğunu belirtilmektedir.

---

## THE QUALITY OF GOVERNANCE AND ECONOMIC GROWTH: AN EMPIRICAL ANALYSIS ON TURKEY

---

### *Extended Abstract*

**Aim:** The aim of this study is to analyze direct affect of governance quality on economic growth and indirect affect through public expenditures in Turkey. Linear multiple variable regression analysis is applied in order to seek relation between quality of governance and economic growth. Public expenditure composition and economic growth relations represents quality of governance's indirect affect on economic growth.

**Method(s):** Linear multiple regression analysis is applied to seek the direct relation between quality of governance and economic growth for 2002-2013 period. Time series analysis (Unit root, Cointegration, Causality tests, Imoulse-Response and Variance Decomposition analysis) is applied for the period 1960-2012 in order to determine relations between education, health, social protection, social expenditures, defense expenditures and economic growth. For direct relation between quality of governance and economic growth, per capita GDP and Gross Fixed Capital Investments are taken from Turkstat and total working hours are taken from Groningen Development Center database. The data of Turkey's Governance Quality Governance indicators are taken from the World Bank database. World Bank Governance Indicators include six dimension of governance: "Regulatory Quality", "Government Effectiveness", "Control of Corruption", "Voice and Accountability", "Political Stability and Absence of Violence" and "Rule of Law". For quality of governance's indirect affect on economic growth, expenditure on education, health care, social protection expenditure and social expenditure are taken from Turkey Statistical Institute and the series compiled by Yilmaz (2005), while expenditure for defense are taken from The Stockholm Center for Peace Center Institute (SIPRI).

**Findings:** The findings indicate a positive and significant relationship between "Regulatory Quality", "Government Effectiveness", "Control of Corruption", "Voice and Accountability", health and educational expenditures and economic growth in Turkey. In contrast, Rule of Law" (RL) has a positive and insignificant relationship; "Political Stability and Absence of Voice" (PS) has a negative and insignificant relationship on economic growth.

**Conclusion:** Direct affect which is measured by linear multiple regression analysis for Turkey is supported a positive and significant relationship between "Regulatory Quality" (RQ), "Government Effectiveness" (GE), "Control of Corruption" (COR), "Voice and Accountability" (VA) and economic growth. Other independent variables "Rule of Law" (RL) has a positive and insignificant relationship; "Political Stability and Absence of Voice" (PS) have a negative and insignificant relationship on economic growth. Indirect affect is analyzed with time series analysis, its results show that health, education, social protection, social expenditures and defense expenditures create increases on economic growth. In the light of these findings, Turkey's economy should follow differences in prescription growth and also, quality of institutional and political structure should support governance reforms. After the 2001 crisis and the commencement of basic governance reforms with Public Financial Management and Control Law no: 5018 are important steps Turkey. This Law is aimed to regulate structure of the public management and of the public budgets to ensure accountability, transparency and the effective, economic and efficient collection. In addition to these improvements, the quality of economic institutions in Turkey should be more focused and therefore the quality of governance should be increased. Quality of public policy is achieved by deepening the basic institutional reforms in Turkey. The latest growth attack came after the reform of institutions in Turkey and wave changes in public financial management. In addition to these proposals, the share of health and education expenditures in public expenditure as a human capital component can be increased. Because, with increased education expenditures and health expenditures, institutional productivity will increase and economic growth will be achieved.

