

Yozgat Şefaati Cıçıklar Köyü Eski Camisi

Yozgat Şefaati Cıçıklar Village Old Mosque

Öz

Bu makale, Yozgat İli Şefaati İyesi'ne yaklaşık 12 km. uzaklıkta bulunan Cıçıklar Köyü'nün Eski Camisi'nin mimari ve asıl olarak da süsleme özelliklerini tanıtmayı ve Anadolu Türk mimarisindeki yerini saptamayı amaçlamaktadır. Bu bağlamda Cıçıklar Köyü Eski Camisi yerinde incelenmiş, fotoğraflanıp rölövesi çıkarılarak belgelenmiştir. Köyün batısında bulunan caminin inşa kitabesi yoktur. Ancak mihrabında yazan tarihi ve vakıf kayıtları dikkate alınır en erken 18. yüzyıl sonlarında inşa edildiği düşünülmektedir. Ayrıca süsleme özellikleri de 19. yüzyıl üslubunu yansıtmaktadır. Yapı, kuzey güney yönlü dikdörtgen planlı harim ile kuzeyindeki son cemaat yerinden oluşmaktadır. Dıştan kırma çatı, içten düz ahşap tavan ile örtülmüştür. Harim, kuzey güney yönlü yerleştirilmiş tek sıra ahşap direklerle iki sahına ayrılmıştır. Direkler kuzey güney yönlü yerleştirilmiş ahşap kirişi desteklemektedir. Mimarisiyle hemen her dönemde karşılaşılan bir şemaya sahiptir. Dış görünüşüyle gözlerden kaçmış Cami, harim duvarlarındaki kalem işi bezemeleriyle öne çıkmaktadır. Natüralist üslupta naif bezemelerle duvarları süslenmiştir. Maalesef terk edildikten sonra bakımsızlık nedeniyle bezemeler yer yer solmuş ve akmaya başlamıştır. 18. yüzyıldan beri mimari süslemede uygulanan kartuşlar içide naturalist üslupta işlenmiş çiçek buketleri gibi bezemeler, sadece saray ve köşklere sınırlı kalmamış, Osmanlı topraklarında bir çok cami ve konakta uygulanmıştır. Büyük köşk veya konaklarda ya da merkezlerde yer alan büyük camilerde duvar resimlerinde ışık gölge oyunları ile üç boyutlu denebilecek ustalık eserler karşımıza çıkarken, taşrada küçük konaklar veya köy camilerinde benzer unsurlar daha naif ve çizgisel olarak uygulanmıştır. Yozgat Şefaati Cıçıklar Köyü Eski Camisi de naturalist üslubun taşradaki naif örneklerinden biridir. Bu yönüyle korunması gerekli bir kültür varlığıdır.

Anahtar Kelimeler: Cami, Taşra Mimarisi, Duvar Resmi, Naturalist Üslup, Naif Üslup, Yozgat

Abstract

This article aims to introduce the architectural and mainly decorative features of the Old Mosque of Cıçıklar Village, located approximately 12 km from Şefaati in Yozgat province, and to determine its place in Anatolian Turkish architecture. In this context, the Old Mosque of Cıçıklar Village was examined on site, photographed and documented with a survey. The mosque located in the west of the village has no construction inscription. However, considering the date on its altar and foundation records, it must have been built in the 18th century at the earliest. In addition, its decorative features reflect the 19th century style. The building consists of a rectangular planned prayer hall oriented north-south and a portico for late comers to the north. It is covered with a hipped roof on the outside and a flat wooden ceiling on the inside. The harim is divided into two naves by a single row of wooden poles placed in a north-south direction, just west of the mihrab. The poles support the wooden beam placed in the north-south direction. It has a scheme that we encounter in almost every period with its architecture. The mosque, which is not noticeable with its external appearance, stands out with its hand-drawn decorations on the walls of the harim. The walls are decorated with naive decorations in a naturalistic style. Unfortunately, after it was abandoned, the decorations faded and started to leak due to neglect. Decorations such as flower bouquets, crafted in a naturalistic style within cartouches, which have been used in architectural decoration since the 18th century, were not limited to palaces and mansions, but were also seen in many mosques and mansions in Ottoman lands. While we see masterful works of art that can be described as three-dimensional with light and shadow plays on the wall paintings in large mansions or mansions or in large mosques located in the centres, similar elements were applied in a more naive and linear manner in small mansions or village mosques in the countryside. The Old Mosque of Cıçıklar Village in Şefaati, Yozgat is one of the naive examples of the naturalist style in the countryside. In this respect, it is a cultural asset that needs to be protected.

Keywords: Mosque Architecture, Provincial Architecture, Wall Painting, Naturalist Style, Naive Style, Yozgat

Betül ÖZCAN BALKIR 

Bozok Üniversitesi, Sanat Tarihi Bölümü, Yozgat, Türkiye
betulozcan77@hotmail.com



Geliş Tarihi/Received: 03.11.2025
Kabul Tarihi/Accepted: 09.03.2026
Yayın Tarihi/Publication Date: 27.03.2026

Sorumlu Yazar/Corresponding author:
Betül ÖZCAN BAKIR

Cite this article: Özcan Bakır, B. (2026). Yozgat Şefaati Cıçıklar Village Old Mosque. *Journal of Palmette*, 9, 44-55.

Atf: Özcan Bakır, B. (2026). Yozgat Şefaati Cıçıklar Köyü Eski Camisi. *Palmet Dergisi*, 9, 44-55.



Content of this journal is licensed under a
Creative Commons Attribution-
NonCommercial 4.0 International License.

Giriş

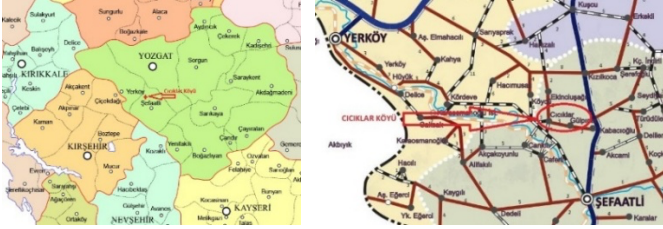
Yozgat'ın Şefaati İlçesine bağlı Cıçıklar Köyü, Yozgat İl merkezinin 39 km güney batısında, Şefaati İlçesi'nin 15 km kuzeyinde, 39°34'02" kuzey enlemi, 34°42'28" doğu boylamında kurulmuş bir dağ köyüdür (Görsel 1-2).

Görsel 1.

Cıçıklar Köyü'nün konumu
(<http://cografyaharita.com/haritalarim/4lturkiye-mulki-idare-haritasi22.png>'den
10.07.2025'te alınmıştır).

Görsel 2.

Cıçıklar Köyü'nün konumu
(<https://yozgat.files.wordpress.com/2007/09/yozgat-ilceleri.jpg>'de
10.07.2025'te alınmıştır).



Cıçıklar Köyü, köylülerin ifadesine göre 4. Murat Dönemi'nde kurulmuştur (Acun, 2005, s.599); ancak bununla ilgili herhangi bir kayda rastlanmamıştır. Bununla beraber, Cıçıklar Köyü'nün bugün bağlı olduğu Şefaati ve çevresinin Beylikler döneminden itibaren Dulkadirli Beyliğine bağlı Kızılkoca Aşiretinin hakimiyetindeki bir köy olduğu bilinmektedir. 20. yüzyıla kadar Kızılkoca, Yozgat Kazasına bağlı bir nahiye olarak da varlığını sürdürmüştür (Keleş, 1996, 64; Sarı, 2023, s. 13; Selvi, 2023, s. 227). Eski Cami, Köyün, batı yakasında doğudan batıya hafif eğimli bir araziye yerleşmiştir (Görsel 3). Kuzey-güney yönlü dikdörtgen planlı ve kırma çatılıdır (Görsel 8,11). Etrafı bahçe duvarıyla çevrilidir. Caminin doğusunda aynı bahçe içinde yeni cami bulunmaktadır. İki yapı arasındaki minare yeni camiye aittir.

Görsel 3.

Cıçıklar Köyü Camisi'nin konumu (Google earth'ten erişim
3.08.2025).

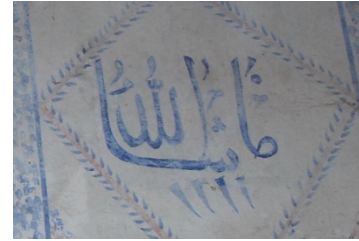


Cıçıklar Köyü Eski Camisi, İsmail Efendi Camisi adıyla da bilinmektedir. Mihrap kavsarasının üstünde "Maşallah 1211" (M. 1795) ibaresi mavi boyayla Arap alfabesiyle yazılıdır (Görsel 4). Ayrıca camiye ait iki vakıf kaydı da Cıçıklar Köyü'nden İsmail Efendi bin Ebulkasım'a aittir. Birincisi H. 25 Şevval 1309/ M. 22 Mayıs 1892, ikincisi H. 25 Şevval 1313/ M. 8 Nisan 1896 tarihli kayıtların caminin bakım, tamir ve diğer giderleri için düzenlendiği anlaşılır (Acun, 2005, s. 599; Keleş, 1996, s. 64). Mihrap üzerindeki tarih için Acun her ne kadar "1311 de olabilir" yazsa da (Acun, 2005, s. 599) net biçimde 1211 okunmaktadır. Bu durumda 3 ihtimal vardır: Bezemeleri yapan sanatkar 1311

yazacakken rakamları karıştırmış ve 1211 yazmış olabilir veya inşa tarihi gerçekten H. 1211'dir, süslemeyi yapan zanaatkarın da bu konuda bilgisi vardır ve tarihi işlemiştir; diğer bir ihtimal de önceden yerinde bulunduğu başka bir cami belki bir yangın sonrası harap olmuş ve yeniden inşa edilip bezenirken önceki yapının inşa tarihi yazılmıştır. Her durumda da yapı süsleme özellikleri itibariyle 19. yüzyıl sonu- 20. yüzyıl başları karakterindedir. Vakfiye tarihleri de göz önüne alındığında mevcut Eski Cami muhtemelen en erken 1892'den biraz önce inşa edilmiştir. Yapının doğu tarafına geç dönemde yeni cami inşa edilmiş, eski cami bir süre Kur'an kursu olarak kullanıldıktan sonra atıl duruma düşmüştür.

Görsel 4.

Mihrap kavsarası üstündeki tarih.



Caminin bahçesinde, hemen doğusuna inşa edilen yeni caminin doğusunda iki mezar bulunmaktadır (Görsel 5-6). Mezarlardan kuzeydeki ferforje parmaklıklarla sonradan çevrilmiştir. Baş ve ayak taşı kayıptır. Bu mezarın güneyinde yer alan daha küçük boyutlu mezar sağlam durumdadır. İkinci mezarın baş taşının dış yüzünde "Sene 1308 Hüve'l-hallaku'l-bâki Ömer ibni Mustafa ruhu için el Fatiha" yazmaktadır. H. 1308 tarihi M. 1889/1890 yıllarına tekabül eder. Baş şahidesinin tepe kısmında destarlı kavuk biçimli bir başlık vardır (Çal, 2015, s. 312; Güzel, 2016, s. 160-167). Ancak başlığın tepe kısmının bir bölümü kırılmıştır. Herhangi bir süsleme içermemekle birlikte başlığın altında destarın bağ kısmının kabartma biçimde işlendiği görülür. Bu mezarların da caminin inşasıyla bağlantısı hakkında herhangi bir kayda rastlanmamıştır. Ancak, caminin banisiyle alakalı olabileceği de inşa tarihi açısından göz önüne alınmalıdır. Bu mezar boyutları itibariyle muhtemelen bir çocuk mezarıdır. Yanındaki taşları kayıp mezarsa aynı sebepten bir yetişkine ait olmalıdır. Yeni kayıtlar bulunmadıkça mezarların caminin banisiyle bağlantısını saptamak mümkün değilse de caminin inşa edildiği dönemlerde burada bir hazire de oluşmaya başladığını söyleyebiliriz.

Görsel 5.

Caminin bahçesinde yer alan mezarlar ve güneydeki mezarın baş şahidesindeki yazı.

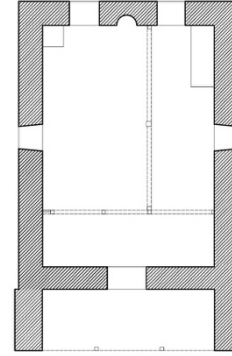


Görsel 6.*Baş şahidesinin başlığı.*

Caminin cepheleri sıvalı olduğundan dışardan malzemesi anlaşılammakla birlikte, harim içinde yer yer dökülen sıvalardan görüldüğü kadarıyla moloz taşla kerpiç malzemenin birlikte kullanıldığı, yer yer de ahşap hatıllarla desteklendiği anlaşılır (Görsel 7). Son cemaat yeri direkleri, harimi bölen direkler ve örtü ile mahfil, minber ve vaiz kürsüsü ahşaptır. Mihrap da duvarlarla aynı malzemedendir. Örtü sistemi, içten düz ahşap tavan, dıştan kiremit kaplıdır.

Görsel 7.*Harim içinden malzemenin görünüşü.*

Cami, son cemaat yeri ile birlikte kuzey güney doğrultusunda dikdörtgen planlıdır (Görsel 8). Harimin kuzeyinde üçü serbest biri duvara bağlı olmak üzere dört ayakla desteklenen mahfil bulunur. Harim, kuzey güney yönünde sıralanmış üç direk ile mihraba dik iki sahına ayrılmıştır. Bölünme simetrik değildir. Direkler, mihrabın hemen batı yanından itibaren yerleştirilmiştir. Ortadaki serbest, güneydeki duvara, kuzeydeki ise mahfilin ayağına yaslanmıştır. Hayli küçük boyutlu yapının asimetrik biçimde tek sıra ahşap direklerle desteklenmesinin nedeni, muhtemelen zamanla yıpranan tavanı desteklemek içindir. Kuzey cephesi önünde doğu ve batı yanları kapalı, kuzeyden iki serbest, iki duvara bağlı ahşap direklerle taşınan revaklı son cemaat yeri bulunur. Kuzey ve güney cephede ikişer, doğu ve batı cephelerde ekseninde birer pencere yer alır. Dikdörtgen biçimli pencerelerden kuzeydekiler hariç hepsi içeri doğru genişler. Kapısı kuzey cephede mihrap eksenindedir.

Görsel 8.*Cıvıklar Camisi Planı (B. Özcan Balkır 17.01.2024).*

0 1 2 3m
Yozgat Şefaati Cıvıklar Köyü Eski Camisi Planı

Sıvalı cepheleriyle kütleli bir görünüme sahip yapı, dıştan dört yöne eğimli kırma çatı ile örtülüdür. Çatı, dört yönden dışa taşınarak saçak görevi de görür (Görsel 9-13). Pencere düzeni doğu, batı ve güney cephede plandaki ile aynıdır. Tek sıra halinde cepheleri ortalar pozisyonunda açılmışlardır. Ayrıca kuzey cephede üst seviyede iki pencere açılmıştır. Bütün pencereler boyuna dikdörtgendir. Pencerelerin önünde madeni şebekeler yer alır.

Son cemaat yeri kirişli düz ahşap tavan örtülüdür. Son cemaat yeri revakı, ikisi serbest ikisi duvara bağlı direklerle ayrılmıştır. Son cemaat yerinin ana kirişi ahşap direklerle taşınır. Serbest ahşap direklerden batıdaki S biçimli kıvrımlı ahşap yastık bölümü vardır. Harimin kuzey cephesi simetrik düzendir. Harim kuzey cephesi ekseninde yer alan kapı basık kemerli açıklığa sahip sade bir unsurdur.

Görsel 9.*Kuzey cephe.***Görsel 10.***Batı cephe.***Görsel 11.***Güney batıdan görünüm.***Görsel 12.***Doğu cephe.*

Görsel 13.
Güney cephe.



Görsel 14.
Yeni minarenin kürsüsü.



Görsel 18.
Mihrap.



Harim mekânı oldukça küçüktür. Kuzey güney yönlü dikdörtgen planlı mekân, düz ahşap tavanla örtülmüştür (Görsel 15-16). Tavan, mihrabın hafif batısından boylu boyunca büyük bir kirişle desteklenmiştir. Kiriş üç ahşap direğe oturur. Direkler kare kesitlidir. Köşeleri pahlı direklerin üst kısmı sütun başlığı gibi geniş tutulmuş, başlıktan aşağısı ise dar devam etmektedir. Ortadaki direğin üstünde S biçimli yastıklar vardır. Harimin duvarları sıvalı olmakla birlikte yapıya önem atfeden yoğun kalemşi bezemelere sahiptir. Pencere açıklıkları harime doğru genişlemektedir.

Görsel 15.
Harim, kuzeye bakış.



Görsel 16.
Harim, güneye bakış.



Harimin kuzey duvarı boyunca dikdörtgen biçimli ve ahşap mahfil bulunur (Görsel 17). Mahfil ikisi serbest, ikisi duvara bağlı ahşap direkle desteklenmiştir. Batı duvarının kuzey ucuna yerleştirilen ahşap merdivenle mahfilin üst katına ulaşılır. Mahfilin orta bölümü yarım daire balkon şeklinde güneye doğru taşırılmıştır. Mahfilin parça çıkarılarak yapılmış ajurlu dekoratif korkulukları vardır.

Görsel 17.
Mahfil.



Mihrap nişi güney duvarı ekseninde yarım daire kesitlidir (Görsel 18). Çeyrek küre biçimli kavsarası vardır. Çerçeve ve tepelik gibi plastik unsurları bulunmamakla birlikte yapının diğer duvarları gibi kalemşi ile bezenmiştir.

Minber, harimin güneybatı köşesine yerleştirilmiştir (Görsel 19). Ahşap minber, batı ve güney duvara yaslı inşa edildiğinden, batı yan aynalı ve korkuluğu yoktur. Doğu yan aynalı enli bir çıta şeklindeki süpürgelikten yükselen daha az enli çitalarda dikey olarak yedi parçaya bölünerek hareketlendirilmiştir. Köşk altında yer alan dolap kısmının kapağında koyu yeşil renkli büyük tek eşkenar dörtgen motifli boyanmıştır. Doğu yan korkuluğu, parça çıkarılarak oluşturulan kafes tekniğinde yapılmış üç sıra ardışık dizili çokgene yakın daire şekillerinden meydana gelmektedir. Çokgenlerin arasında kalan kısımlar fiyonk şeklindedir. Köşk, baldaken biçimlidir. Dört ahşap direk, batılılaşma dönemine özgü S kıvrımlı basık kemerlerle bağlanmıştır. Baldakenin üstündeki düz ahşap tavanın tepesinde geniş ağızlı basık koni biçimli külah yer alır. Minber kapısı da iki direk arasında S kıvrımlı basık kemerli bir açıklıktır. Kemerin oturduğu ayakların, alt kısmı kum saatinde şeklinde olup üst kısmında topuz biçimli başlıklar yer almaktadır.

Görsel 19.
Minber.



Vaaz kürsüsü güneydoğu köşesinde yer alır (Görsel 20). Dört ayak üstünde yükselen vaaz kürsüsü kare kesitlidir. Kürsünün batıya bakan korkuluğunda parça çıkarma yöntemiyle yapılmış ajurlu süsleme yer alır. Kuzey yanı açıktır. Güney ve doğu yan korkulukları ise sade biçimli olup duvara yaslanmıştır.

Görsel 20.*Vaaz kürsüsü.*

Cami, boyuna dikdörtgen ve ahşap direkli planıyla Anadolu Selçuklu Dönemi'nden beri uygulanan bir şemaya sahipken, iç mekânın doğu, batı ve güney duvarlarındaki yoğun kalemişi bezemeye dikkat çekmektedir (Görsel 21-23). Bezemeler doğu ve batı duvarlarda mahfil ayaklarıyla sınırlanmıştır. Ne yazık ki bakımsızlık nedeniyle bezemelerde akmalar ve solmalar mevcuttur. Bununla birlikte küçük onarımla kurtarılabilir durumdadırlar.

Görsel 21.*Doğu duvar.***Görsel 22.***Batı duvar.***Görsel 23.***Güney duvar.*

Mavi renkte birbirine dik konumda düz çizgiler, güney duvar ile doğu ve batı duvarları mahfile ait kısımları hariç dikdörtgen parçalara bölmüştür. Her dikdörtgen bölümün içinde kırmızı renkli ince şeritlerden meydana gelen yatay ve dikey dikdörtgen kartuşlar çizilmiştir. Doğru ve batı duvarlarda orta ve alt sıradaki kartuşların, güney duvarda sadece orta sıradaki kartuşların köşelerine C şeklinde girintiler yapılarak boyut katılmaya çalışılmıştır. Diğer kartuşlar düzdür. Her bir kırmızı hatlı kartuşun içinde birbirinden farklı; ama aynı naif ve taşralı üslupla yapılmış bitkisel bezemeler yer alır (Görsel 24-26). Özellikle çiçek motifleri başta olmak üzere bütün bitkisel desenler stilize, şablonsuz serbest bir üslupla rastgele boyanmış gibidir. Serviler ve nar ağaçları gibi tanımlanabilen bitkisel bezemelerin yanında, eğrelti otu dallarına benzer biçimde yapraklarla donatılmış dal demetlerinden meydana gelen bezemelere de yer verilmiştir. Demetleri meydana getiren ana unsur olan eğrelti otu dalları mavi renkle, çiçekler ise bazı kartuşlarda kırmızı bazısında yeşil ve eflatunla resmedilmiştir. Bu demetler veya ağaçlar, vazolar veya vazo gibi biçimlendirilmiş "Vav" işareti biçimli altlıkların üzerinden çıkar ve iki yana sarkar. Çiçeklerin içinden çıktığı altlıkların hepsi birbirinden farklı biçimdedir. Kimi boynu ince aşağı doğru genişleyen biçimdeyken, bazıları kaideli geniş derin çanak şeklindedir. Çanak şeklindekiler sanki zincirden sarkıyor gibi resmedilmiştir. Vazo ve çanak görünümlülerin S-C kıvrımlı iki yandan kulpları vardır. Vazoların biraz üstünden çiçekleri adeta bir demet gibi birleştiren yukarı dönük hilaller, çelenkler veya S şeklinde işlenmiş eşarplar çizilmiştir. Bazı vazodan çıkan eğrelti otu biçimli dallar vazodun altına doğru kıvrılarak "Vav" şekline bürünmüştür. Bazı vazo içinden çıkan demetlerin her iki yanına gövdeleri ayna simetriği "vav" şeklinde çizilmiş serviler iliştilmiştir. Bazı kartuşlarda ise sanki ipe dizili veya sarmaşıktan açan çiçekler gibi yan yana şeritler üzerinde çiçekler yerleştirilmiştir.

Görsel 24.*Güney duvarda yer alan motifler.***Görsel 25.***Doğu duvarda yer alan motifler.***Görsel 26.***Batı duvarda yer alan motifler.*

Mihrabın iki yanına yine mavi ve kırmızı çizgilerle sütun şekli, nişin kavsarası üst kısmına da üstünkörü bir kemer çizilmiştir (Görsel 27). Mihrap nişinin ortasına vazodan çıkan bir çiçek demeti yerleştirilmiştir. Çiçeğin iki yanında da renkleri solmuş durumda eğrelti otu demeti bulunur. Ayrıca sonradan yazılmış gibi duran mihrap ayeti “Küllemâ dehale aleyha Zekeriyyal Mihrabe” siyah renkle yazılmıştır. Kavsara, mavi çizgilerle istiridye biçiminde boyanmış. İstiridyenin dilimleri atlamalı olarak mavi ve kırmızı ile parmakla yapılmış gibi görünen beneklerle doldurulmuştur.

Görsel 27.*Mihrap.*

Kavsaranın hemen üstünde eşkenar dörtgen meydana getiren eğrelti otu dallarının ortasında mavi renkle “Maşallah 1211” yazmaktadır (Görsel 28). Bu yazı kartuşunun doğu yanındaki kartuşta ise bir kısmı aynalı, Arap harfleriyle “Muzaffer” yazılmıştır. Ayrıca bazı panolara sonradan Siyah mürekkepli (boya) Arap harfleriyle çeşitli yazılar yazılmıştır.

Görsel 28.*Mihrabın üzerindeki yazılar.*

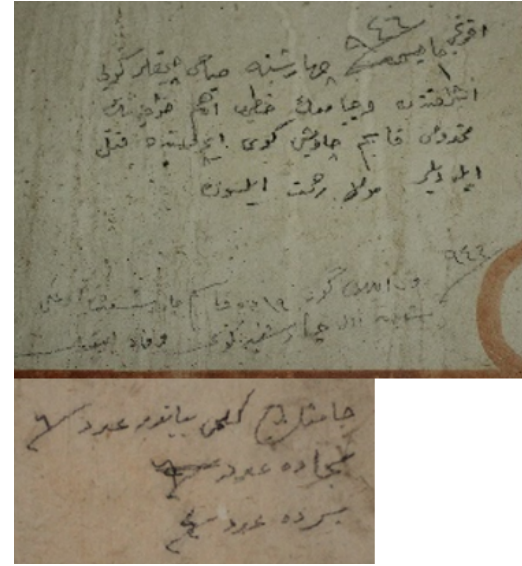
Mihrap nişinde vazo içindeki çiçek motifinin batı yanında siyah renkle Âli imran suresi 37. Ayetten “kullemâ dehale aleyhâ zekeriyyal mihrâbe” ibaresi Arap harfleriyle yazılmıştır (Görsel 29). Motifin sol tarafında ise aynı yazı karakterleriyle Hûd Suresi 3. Ayetten “ve hüve ala külli şey'in kadir”, En'am Suresi 107. Ayetten “vema ente aleyhim bivekil”, Hadid Suresi 3. Ayetten “hüve'l-evvel ve'l-ahir ve'z-zahir ve'l-batın vehüve bi-küllü şey'in alim” ibareleri yer alır. Bu yazıların hemen altında daha küçük boyutta yine Arap harfleriyle “Ketebe hu Mehmet Efendi karyelerine neferatıyla (fertleriyle) kayd olundu Sene H. 1315 (M.1897-1898)” yazmaktadır.¹

Görsel 29.*Mihrap nişindeki yazılar.*

Bunların yanı sıra doğu duvarda vaaz kürsüsünün hemen yanındaki panoda yan yana kırmızı renkle “Ya Ali” yazmaktadır (Görsel 30). Devamında da mavi renkle “Ya....” İbaresini okunmakla birlikte devamındaki sıra döküldüğünden devamı okunamamıştır. İbarenin tamamının muhtemelen “Ya Ali Ya Muhammed” olduğu düşünülmektedir. Bu ibareler muhtemelen kalemişleriyle aynı zamanda yazılmıştır.

Görsel 30.*Doğu duvarda kartuşun içindeki yazı.*

Yukarıda bahsi geçenler haricinde çeşitli zamanlarda duvarlara cami görevlisi tarafından not tutma amaçlı yazıldığı anlaşılan bazı karalamalar da vardır. Bunlardan okunabilenlerden doğu duvar orta sıradaki kartuşlardan birinde alt alta “30 Mayıs 946 Çarşamba sabahı Hacı Çakallı (Çiçekler) Köyü eşrafından hocasının mahdumu Kasım Çavuşu katleyletiler Mevla rahmet eylesin” ve “Kasım Çavuş Mevla affetsin” ile batı duvarında minber yanındaki kartuşlardan birinde “Caminin kilimi adet 6, seccade 6, perde adet 4” ifadeleri yazmaktadır (Görsel 31).

Görsel 31.*Doğu ve batı duvardaki not yazıları.***Karşılaştırma ve Değerlendirme**

Cıcıklar Köyü Eski Camisi, boyuna dikdörtgen planlıdır. Harim, iki ahşap direkle mihraba dik iki sahına ayrılmıştır. Düz ahşap tavanla örtülmüştür. Son cemaat yeri doğu batı yönlü dikdörtgendir. Doğu ve batı yanlardan kapalı mekân, kuzeyden iki ahşap direkle revak şeklinde dışa açılır. Dıştan sıvalı cephe, kütleli bir görünüme sahiptir. Kıрма çatı, yanlardan uzatılarak saçak görevi de üstlenir. Maalesef günümüzde kullanılmayan yapının harabiyeti, her geçen gün artmaktadır.

Mihrap ekseninde derinlemesine dikdörtgen planlı ve ahşap direklerle desteklenen ahşap kirişli veya düz ahşap tavanlı camiler, yoğunlukla Anadolu'da Selçuklu döneminde uygulanmakla birlikte hemen her dönemde tercih edilmiştir (Arslan, 2017, ss. 2432-2433, 2581, 2583; Kuran, 1972, ss.179-181; Şahin, 2004, ss.11-14,343-344, 372-373, 432). Bunun nedeni muhtemelen yapım maliyeti ve kolaylığıdır. Ahşap kirişli ve ahşap direkli cami örnekleri Anadolu Selçuklu ve Beylikler döneminde daha sık görülmekle birlikte, geç dönemde de örneklerine az da olsa rastlanmaktadır. Yozgat'ta Divanlı Köyü Camisi (Acun, 2005, s.304; Mumcuoğlu Türker, 2024, ss. 68, 92), Gelingüllü Köyü Camisi (Acun, 2025, s.313), Boğazlıyan Hacı Ahmet Ağa Camisi (Acun, 2005, ss.457-458), Çayıralan Kümbetli Cami (Acun, 2005, s. 493-494), Çekerek Kahyalı Köyü Camisi (Acun, 2005, ss. 517,519), Sarıkaya Pınarkaya Köyü Camisi (Acun, 2005, ss. 558-559), Şefaatli Paşaköy Tokmak Hasan Paşa Camisi (Acun, 2025, ss. 617-627; Taşkan, 2025, s.368) ve Yerköy Saray Köyü Çapanoğlu Ahmet Paşa Camisi (Acun, 2005, s. 648) ahşap direkli ve ahşap kirişli camilerdendir. Bu camilerden Çayıralan Kümbetli Cami enine düzenlemeliyken diğerleri mihraba dik boyuna düzenli plana

¹ Doç. Dr. Ökkeş Narinç'e yazıların okunması konusunda yardımlarından dolayı teşekkür ederiz.

sahiptir. Ge d nem ahşap kirişli ahşap destekli camilere Yozgat dıřından en g zel  rneklerden biri ankırı řaban z  Pařa Sultan Camisidir ( zcan Balkır, 2018, s.784). Osmanlı d neminde 17. y zyıldan itibaren ahşap kirişli ve ahşap direkli camilerden ok duvarlara oturan d z ahşap tavan tercih edilmiřtir (Ahşap destekli camilerle ilgili genel bilgi iin bkz.: Aslanapa, 1993; al, 2000; Erdemir, 1987, ss. 295-312; Kızıltan, 1958; Kuran, 1993, ss.179-186; Otto-Dorn, 1959, ss. 59-88; Otto-Dorn, 1962, ss. 158-163;  ney, 1971). Bu  rnekler, T rkiye'nin birok yoresinde bilhassa tařrada sıklıkla uygulama alanı bulmuřtur. alıřma konumuz olan Cıvıklar K y  Eski Camisi de mihrap ekseninde derinlemesine dikk rtgen planı ve ahşap direklerle desteklenen d z ahşap tavanı ile bu geleneđi ge d nemde s rd ren tařradan k  k bir  rnektir. Ancak k  k boyutlara sahip bu caminin, ahşap direk sırasının tek olması ve simetriđine dair herhangi bir iz olmaması nedeniyle muhtemelen sonradan tavanı desteklemek iin kuzey g ney dođrultusunda bir kiriř eklenerek iki ahşap direklerle desteklenmiřtir.

Cıvıklar K y  Camisi, plan tipi ve mimari  zellikleriyle sıradan bir  rnekse de harim duvarlarını mahfil hizasına kadar kaplayan kalemıřleri yapıyı ilgi ekici kılmaktadır. G ney, dođu ve batı duvarlarda mahfil tařıyan direklerin bařlangıcına kadar, zeminden tavana   sıra halinde kalemıřleriyle bezenmiřtir.  nce dikey ve yatayda mavi ince birer řeritle dikk rtgen b l mlere ayrılmıř, daha sonra her bir b l m n iine kırmızı ereveli birer dikk rtgen kartuř yerleřtirilerek ilerine kalemıři bitkisel motifler yapılmıřtır. Kırmızı erevelerden orta sıradakilerin k řeleri i b key pahlanmıřtır. Bazı kartuřların i k řeleri parmakla yapılmıř beneklerle doldurulmuřtur. Motifler ilk bakıřta birbirine benzemekle birlikte dikkat edildiđinde her birinin ayrı bir d zende iřlendikleri fark edilir. Bir kısmı farklı biimlerdeki vazolar veya altlıkların iinden ıkan buketler řeklinde dir. B t n buketler, vazodan ıktıktan sonra, yukarı veya ařađı d n k hilal, řal, elenk veya boncuk dizisi gibi bir motifle bađlanmıřtır. Hemen hepsinde ana bitki motifi eđrelti otu dallarını andırmaktadır. Bazılarının arasına farklı iek motifleri iřlenmiřtir. Bazı eđrelti otu dalları, Vav harfine benzer biimlenmiřtir. Diđer bir grup adeta bir duvarın kenarından sarkan sarmařıklar gibi iřlenmiř bitkisel motiflerdir. Sarmařıklar yan yana dizilmiřtir ve  zerlerinde iekler yer alır. Bunlardan bařka tek veya  l  olarak izilmiř servi ađaları uygulanmıřtır. Servilerin bazılarının k k kısmı kıvrılmıřtır. Motiflerde mavi renk ađırlıklıdır. Bazı ieklerde kırmızı, yeřil veya eflatun kullanılmıřtır. Bazı vazolarda da mavinin yanında kırmızıyla dolgu yapılmıřtır. Dođu ve batı duvarlarda pencerelerin g ney ucuna denk gelen   nc  sıradaki kartuřların k řeleri dolgulanmıř, ortaları ise boř bırakılmıřtır. Bitkisel motifler ve vazolar naif bir  slupla izgisel denebilecek karakterde iřlenmiřtir. Bitki yaprakları bir fira darbesiyle yapılmıř gibidir. Yer yer parmakla yapılmıř izlenimi veren beneklerle dolgu yapılmıřtır.

Duvarların řeritlerle b lmelere ayrılarak bu b lmelerin iinde kartuřlarla sınırlı veya serbest olarak iřlenmiř bitkisel motiflerin yerleřtirildiđi kompozisyonlar, İstanbul'dan Anadolu'ya ođu ge d nem eserinde uygulanır. Yozgat'ta apanođlu Camisi (1779) ilk yapısı duvarlarında, ana kubbe ve mahfil kubbelerinde ve mahfil kemerlerinde (Acun, 2005, ss.14-50); Cevahir Ali Efendi Camisi (1788) duvarlarında (Acun, 2005, ss.57-65), Bařavuř Camisi (1800-1801) duvarlar pencere altı ve  st seviyelerinde (Arık, 1973, ss.26-28; Acun, 2005, ss.71-92), Kayyumzade Camisi (1804) duvarlarının  st seviyesinde (Acun,

2005, ss.105-113), Yerk y ilesi Sarayk y apanođlu Ahmet Pařa Camisi'nin duvarlarının orta ve  st seviyesinde (Acun, 2005, ss.648-655), řeritlerle ve kartuřlarla dikey dikk rtgen b lmeler; ayırılan Ilesi okradam Kasabası Camisi'nin duvarlarında da (Acun, 2005, ss. 500-503) b y k kartuřlarla yer yer yatay dikk rtgen b lmeler meydana getirilmiřtir. Bu yapıardan sadece apanođlu Camisi'nin kubbe ve kemerlerindeki ve okradam Kasabası Camisi'nin duvarlarındaki kartuřların iinde bitkisel motife yer verilmiřken, apanođlu Camisi'nin duvarları ile diđer adı geen camilerdeki kartuřların ii ya boř bırakılmıř ya da mermer gibi boyanmıřtır. Cevahir Ali Efendi Camisinde  st seviyede b lmeler s tun biimleriyle ayrılmıřtır. Bařavuř Camisinde yine  st seviyede iki sıra s tunlarla ayrılmıř, s tunlar kemerlerle bađlanmıřtır. S tun ve kemerlerin  zeri barok tarzda bitkisel sarmařıklarla ve girdanlarla bezenmiřtir. Kayyumzade Camisi'nin de duvar y zeyleri,  st seviyede izgisel s tunlarla d l nm řtir. Yerk y Sarayk y apanođlu Camisinde bug n yok olan kalemıřlerinde kartuřların iinde řemse ve kandil gibi motiflerin iřlendiđi bilinmektedir. Genelde her kartuřun iinde tek vazoda iek kompozisyonuna yer verilmiřken okradam Kasabası Camisi'nin kartuřlarının iine birka farklı iek demeti kompozisyonu b l nt s z yerleřtirilmiřtir. Cıvıklar K y  Camisi'nde her ne kadar Yozgat merkez iledeki bahsi geen eserlerde g r len olgunlukta bir  slup yoksa da kompozisyon bakımından İstanbul'dan Anadolu'ya yayılan bir modanın tařranın en  cra k řesine naif bir anlatımla ulařtıđını izlemekteyiz.

T rk mimarisinde kalemıři hemen her d nemde i ve dıř tezyinata karřımıza ıkan bir s sleme tekniđidir. Yapıldıđı d neme bađlı hem yapım tekniđi, hem de motiflerin eřitleri ve uygulanan kompozisyonlar ile bezemelerin  slubunda farklılıklar g r l r. Cıvıklar K y  Camisi'nde g rd đ m z farklı tipte vazolardan ıkan iek demetleri kompozisyonunun, ilk  rneklerine 17. y zyılda Gazneli Mahmut'un alb m nde rastlanıyor (Arık, 1988, ss. 8,11). Bu alb mde, vazodan ıkan nat ralist iek resimleri ilk defa kendi bařına bir konu olarak T rk resim sanatının ilk nat rmort resimleri olur. Sonrasında 18. y zyıldan itibaren batılı etkilerin de sanatımıza girmesiyle, mimari s slemede g r len kalemıřlerinde de deđiřimler bařlar,  ncesinde kitap sanatlarında karřımıza ıkan nat rmortlar, III. Ahmet Yemiř odasında g rd đ m z gibi duvar dekorasyonunda da uygulanmaya bařlanır (Arık, 1988, ss. 21-23). Kalemıřlerinin yapım tekniđinde bir takım deđiřikliklerin yanı sıra motiflerin iřleniřinde de nat ralist bir yaklařım izlenir. 19. Y zyıldan itibaren barok, rokoko, ampir ve semeci  slup  zellikleri bezemede etkilidir (Hatipođlu, 2007, ss.51-53). Bu bezeme anlayıřı bařta İstanbul olmak  zere Anadolu'ya da yayılmıřtır. Bu d nemden itibaren dini ve sivil hemen her yapıda moda olarak uygulanmıřtır. Anadolu'da Yozgat apanođlu Camisi, Yozgat Bařavuř Camisi, Kula Emre K y  Camisi (Bozer, 1987, ss. 17-19), Denizli Acıpayam Yazır K y  Camisi (akmak, 1991, Resim 133,137; řener, 2011, s. 555; Yurtsal, 2009, ss. 304-306), Soma Damgacı Camisi (Kuyulu, 1988, ss.67-78, resim 3-13), Birgi akırađa Konađı (Kuyulu, 2000, ss. 1-27) gibi daha birok  rnekte İstanbul  rnekleri kadar olgun, ıřık g lge oyunları ve renklerle   boyutlu nat ralist bir  slup karřımıza ıkarken, bunların yanı sıra onları taklit eden daha naif izgisel, acemi fira darbeleriyle meydana getirilmiř Yozgat Cıvıklar K y  Eski Camisi gibi  rneklerde izlenir.

Cıvıklar K y  Eski Camisi'nde g rd đ m z dikk rtgen b lmelere ayrılan duvarlarda kartuřlar iinde bitkisel motiflerden

meydana gelen kalemişi kompozisyonun en güzel ve olgun örneklerini Topkapı Sarayı III. Ahmet Yemiş Odasında görürüz (Demirarslan, 2016, s.111; Salbacak, 2019, ss. 514-518). Yemiş odasının duvarları, dikey ve yatay yerleştirilmiş birbirini kesen ve içleri hatâyî ve saz üslubunda bitkisel geçmelerle bezeli geniş şeritlerle dikkörtgen bölmelere ayrılmıştır. Her bölmenin içinde barok karakterli kemerler meydana getirilmiş ve bunların içine farklı biçimlerde vazolardan çıkan çiçek buketleri nakşedilmiştir. İstanbul haricinde Anadolu'da taşrada da birçok cami ve konutta benzer kompozisyonlara rastlamaktayız. Kula Emre Köyü Camisi'nde (Bozer, 1987, ss.15, 17, 19) gördüğümüz gibi, kimi örnekte III. Ahmet Yemiş odasında olduğu gibi bölmeleri meydana getiren hatların, içleri klasik öğelerle dolgulanmış geniş şeritler halinde daha olgun bir üslupla yapılmıştır; kimi örnekte bölmeler çizgisel sütunlarla taşınan kemerler şeklinde mimari öge resimleriyle birbirinden ayrılır: Topkapı Sarayı Harem Dairesi Valide Sultan Odasında sütun biçimli bölmeler ışık gölge oyunları ile daha üç boyutlu bir görünüme sahiptir (Demirarslan, 2016, s.112), yine Birgi Çakırağa Konağı'nda da (Kuyulu, 2000, ss. 1-27) gölgelendirmeye sütunlara boyut katılmıştır. Denizli Acıpayam Yazır Köyü Camisi duvarlarında da gölgelendirme ile sütunlara boyut verilmiştir (Çakmak, 1991, Resim 133,137; Şener, 2011, s. 555). Aydın Koçarlı Cihanoğlu Camisi'nin (Şener, 2011, s.548-549; Eryılmaz, 2021, ss.188, 190) duvarları ve Eski Mordoğan Köyü Camisi (Çağlıtütüncügil, 2012, s.145) kubbesi çizgisel denebilecek sütuncelerle bölünmüştür. Sütunceler, başlığı andıran iki yandan dalgalı unsurlarla tamamlanır. Taşrada örneğin Giresun Yağlıdere Tekkeköyü Camisi (Tali, 2014, ss.496-497; Salbacak, 2018, s. 71) ve Denizli Acıpayam Yazır Camisi'nde (Yurtsal, 2009, s. 303) daha çizgisel bir üslupla resmedilmiş sütunlar karşımıza çıkar (Tali, 2014, ss. 494-495). Bazı örneklerde bölümleri ayıran unsurlar enli şeritlerden ibarettir. Bu şeritler Tokat Latifoğlu Konağında (Kuyulu, 2000, s.9; Özkeçeci vd., 2018, s. 224) olduğu gibi içi boş, iki yandan ince tek renk çizgiyle sınırlanmış sade unsurlarken, Afyon Dazkırı İdris Köyü Camisi (Şener, 2011, s.541), Denizli Baklan Boğaziçi Kasabası Camisi (Çakmak, 1995, s. 539; Şener, 2011, s.556), Denizli Akköy Yukarı Cami (İnce, 2001, ss. 76-78; Yurtsal, 2009, ss. 335-347) gibi örneklerde tek renk S'lerin ardişik dizilişleriyle elde edilmiş dalga motifleriyle hareketlendirilmiştir. Çorum Mecitözü Alören Köyü Camisi'ndeki (Çerkez, 2019, ss.524-527) gibi bazı örneklerde ise düz tek renk boyanmış kalın şeritler halindedir. Çoğu örnekte ise Cıcıklar Köyü Eski Camisi'nde olduğu gibi basit düz çizgilerle bölündüğünü görüyoruz: İzmit Saatçi Ali Efendi Konağı duvarları (Çelik-Kuyulu Ersoy, 2015, ss.1658-1659), İzmir Ödemiş Bademli Kılıczade Mehmet Ağa Cami'si (Şener, 2011, s. 573; Top-Özbek, 2019, ss.242-243) duvarları örneklerden birkaçıdır. Sürmene Gültepe Köyü Yukarı Perdos Mahallesi Camisi, Şalpazarı Doğancı Köyü Camisi gibi bazı örneklerde ise herhangi bir unsurla bölünmeksizin serbest biçimde motifler duvarlara yan yana yerleştirilmiştir (Yavuz, 2009, ss. 321).

III. Ahmet Yemiş Odası'nda natüralist bir üslupla işlenen vazolardan çıkan çiçek buketleri, meyve tabakları canlı renklerle dönemi için oldukça gerçekçi biçimde resmedilmiştir. Çiçeklerin içinden çıktığı vazolar da ayrıntılı biçimde işlenmiştir. Odanın tonoz eteklerinde şemselerle atlamalı olarak işlenen içleri klasik çiçek motifleriyle dolgulu serviler ise biçim olarak klasik üslupta işlenmiştir. Denizli Acıpayam Yazır Beldesi Camisi, Trabzon Çaykara Kabataş Köyü Merkez Camisi (Yavuz, 2009, s. 321), Giresun Yağlıdere Tekke Köyü Camisi (Tali, 2014, ss. 496-497; Salbacak, 2018, s. 71), İzmir Ödemiş Bademli Kılıczade Mehmet

Ağa Camisi, Soma Hızır Bey Camisi (Arık, 1973, ss.42, 45), Soma Damgacı Camisi (Kuyulu, 1988, resim 11-12), Kocaeli Dilovası Demirciler Köyü Demirciler Konağı (Çelik- Kuyulu Ersoy, 2015, ss.1660-1661) tavan etekleri ve duvarlarında, Amasya Taşovası Özbaraklı Köyü Yukarı Baraklı ve Aşağı Baraklı Camileri (Korkmaz, 2017, ss. 404-405, 408) kubbe içinde, Ankara Karahoca Köyü Camisi (Karaaslan, 2021, ss. 176-178), gibi daha birçok yapıda çiçekler natüralist bir üslupta canlı renklerle ve ışık gölge oyunları ile üç boyutlu yapılmıştır. Tokat Canikli Konağı ahşap panolarında kalemişleri batılı tarzda ama geleneksel üslupta işlenmiştir (Sertyüz- Şahin, 2018, ss. 236, 238-239, 241). Kırşehir Mucur Hüseyin Ağa Camisi ile Kırşehir Mucur Emine Hanım Camisi (Tali, 2013, ss. 520-521, 524-526), Denizli Akköy Yukarı Cami (İnce, 2001, ss. 76-78; Yurtsal, 2009, s. 322), Yozgat Çayralan Çokradan Kasabası Camisi (Acun, 2005, ss. 500-502), Rize Okman Evi başodası ile Safranbolu Yörükköyü Sipahioğlu Konağı başodası (Demirarslan, 2016, ss. 117, 118), Erzurum Bakırcı Cami mahfil kemer köşeliklerinde (Atak, 2015, ss. 93-94), Muğla Kurşunlu Cami pandantiflerinde (Hatipoğlu, 2007, ss. 341-342), İzmir Ödemiş Çamyayla Köyü Lübbey Camisi (Top- Özbek, 2019, ss. 250-252), İzmit Saatçi Ali Efendi Konağı başodası duvarları (Çelik- Kuyulu Ersoy, 2015, s.1659), Konya Bozkır İlçesi Hisarlık Camisi (Tekin, 2021, s. 226), Afyon Dazkırı İdris Köyü Camisi (Şener, 2011, s. 541), Trabzon Çaykara Kabataş Köyü, Sürmene Gültepe Köyü Yukarı Perdos Mahallesi, Şalpazarı Doğancı Köyü ve Sürmene Gültepe Köyü Kefeli Mahallesi Camileri (Yavuz, 2009, ss. 321-322), Fethiye Seki Yaylası Tekke Camisi'nde (Duran, 1992, ss. 340-345; Şener, 2011, s.540) ise duvarları süsleyen bitkisel motifler, vazolar ve servi ağaçları Cıcıklar Köyü Eski Camisi'nde gördüğümüz gibi naif biçimde stilize çizilmiştir. Eski Mordoğan Köyü Camisi kubbe eteklerinde kartuşların içindeki ağaçların veya dalların üzerine iliştirilmiş çiçekler oldukça stilize işlenmişken, ağaçlar daha gerçekçi çizilmiş, vazolar ise ışık gölge etkisiyle üç boyutlu görünüme sahiptir (Çağlıtütüncügil, 2012, s. 145).

Sonuç

Cıcıklar Köyü Camisi, sade mimarisiyle gözlerden kaçmış bir yapıdır, bununla birlikte harim duvarlarında karşımıza çıkan naif üslupla işlenmiş bitkisel natüralist kompozisyonlu kalemişi bezemeleriyle Anadolu'nun daha keşfedilmemiş birçok saklı hazinesinden biridir. 18. yüzyıldan itibaren kalemişi duvar bezemesinde karşımıza çıkan, kartuşlar içine yerleştirilmiş barok karakterli vazolardan çıkan natüralist çiçek buketlerinden meydana gelen kompozisyonun İstanbul'dan Anadolu'ya, bilhassa konut ve dini yapılarda duvarları süslediğini görmekteyiz. Anadolu örneklerinin bir kısmı İstanbul örnekleriyle yarışacak karakterde, ışık gölge etkisi ile üç boyutlu görünüm verilmiş gerçekçi natüralist eserler olarak usta işçiliklere sahiptir. Bir kısım örnekte ise Cıcıklar Köyü Camisi'nde gördüğümüz gibi daha naif bir üslupla işlenmiş eserler acemi bir ustanın elinden çıkmış gibidir. Anadolu'nun hemen her yöresinde gördüğümüz bu eserlerdeki ustalık veya acemilik bulunduğu bölgeye göre fark etmeksizin görülmektedir. Bununla birlikte bu eserlerin çoğunda usta ismi de bilinmemektedir. Bu durum muhtemelen yapıyı bezeyen nakkaşın maharetine ve görgüsüne göre değişiklik göstermektedir. Cıcıklar Köyü Camisi kalem işleri, ilk örneklerinin 17. yüzyılda albümlerde gördüğümüz natüralist resim sanatının, 3. Ahmet Yemiş Odası duvarlarına uygulandığı kompozisyonun taşradaki naif bir yansımasıdır. Üstelik Yozgat

gibi bir ayan kentinde, şehrin büyük camilerinin duvarlarında bu yoğunlukta natüremort kalemlerine yer verilmemişken, bir köy camisinde İstanbul modasını görmemiz ilginçtir.

19. yüzyıl üslup özellikleri gösteren Cıçıklar Köyü Camisi ne yazık ki artık kullanılmadığından bakımsız durumdadır. Bu naif kalemleri nem almaya başlamış, yer yer solmuş ve akmıştır. Acilen müdahale edilmezse yok olacakları aşikârdır. Yozgat'ta önceden kalemleriyle bezeli olduğunu bildiğimiz Yerköy Sarayköy Çapanoğlu Camisindeki bezemelerin yok edildiği, diğer köy camilerinde ise günümüze ulaşamadıysa da benzer bezemelere sahip olabilecekleri göz önüne alındığında Cıçıklar Köyü Camisi önemi daha net görülmektedir. Cıçıklar Köyü Camisi gibi köşede kalmış eserlerin gün yüzüne çıkarılması ve bilhassa kalemleriyle korunup, restore edilerek yaşatılması elzemdir. Yetkili kurumların ve uzmanların derhal bu eserleri ele alarak restore etmesi temennimizdir.

Hakem Değerlendirmesi: Dış bağımsız.

Çıkar Çatışması: Yazarlar, çıkar çatışması olmadığını beyan etmiştir.

Finansal Destek: Yazarlar, bu çalışma için finansal destek almadığını beyan etmiştir.

Yapay ZeKâ Kullanımı: Kullanılmamıştır.

Peer-review: Externally peer-reviewed.

Conflict of Interest: The authors have no conflicts of interest to declare.

Financial Disclosure: The authors declared that this study has received no financial support.

Use of Artificial Intelligence: has not been used.

Kaynaklar

- Acun, H. (2005). *Bozok Sancağı'nda (Yozgat İli) Türk Mimarisi*. Türk Tarih Kurumu Yayınları.
- Arık, R. (1973). *Batılılaşma Dönemi Türk Mimarisi Örneklerinden Anadolu'da Üç Ahşap Camii*. Ankara.
- Arık, R. (1988). *Batılılaşma Dönemi Anadolu Tasvir Sanatı*. Kültür ve Turizm Bakanlığı.
- Arslan, M. (2017). *Anadolu'da Selçuklu Çağı Cami ve Mescit Mimarisi (Plan- Mimari-Süsleme)* (Tez No: 479435). [Doktora Tezi, Atatürk Üniversitesi Sosyal Bilimler Enstitüsü Sanat Tarihi Anabilim Dalı]. YÖK Ulusal Tez Merkezi.
- Aslanapa, O. (1993). *Türk Sanatı*. (3. Baskı). İstanbul.
- Atak, E. (2015). Erzurum'da Bir Lale Devri Eseri: Bakırcı Camii. *Osmanlı Mirası Araştırmaları Dergisi (OMAD)*, 2(4), 75-97.
- Bozer, R. (1987). Kula- Emre Köyünde Resimli Bir Cami. *Türkiyemiz*, (53), 15-22.
- Çağlıtütüncügil, E. (2012). Eski Mordoğan (İzmir) Köyü Camii Süslemeleri. *SDÜ Fen Edebiyat Fakültesi Sosyal Bilimler Dergisi*, (25), 139-162.
- Çakmak, Ş. (1991). *Denizli İli'ndeki Türk Anıtları (Camiler)*. (Tez No: 16129). [Yüksek Lisans, Ege Üniversitesi, Arkeoloji ve Sanat Tarihi Anabilim Dalı]. YÖK Ulusal Tez Merkezi.
- Çakmak Ş. (1995). *Boğaziçi Kasabası Eski Camii (Baklan/Denizli)*, 9. Milletlerarası Türk Sanatları Kongresi Bildiriler, C.1, Ankara. 529-540.
- Çal, H. (2000). *Niğde Şehri'ndeki Ahşap Tavanlı Camiler ve Mescitler*. Ankara.
- Çal, H. (2015). *Türklerde Mezar Taşları. Aile Yazıları*, 8, TC.

- Aile ve Sosyal Politikalar Bakanlığı Yayını, 295-332.
- Çelik, E., & Kuyulu Ersoy, İ. (2015). *Kocaeli Yapılarında Bulunan Resimli Bezemelerden Örnekler*. Uluslararası Gazi Akçakoca ve Kocaeli Tarihi Sempozyumu Bildirileri içinde C.3 (1651-1665). Selvi, H. ve Çelik M.B., Kocaeli: Kocaeli Büyükşehir Belediyesi Yayını.
- Çerkez, M. (2019). Mecitözü'nde Mütevazı Bir Külliye: Alören Köyü Külliyesi. *History Studies International Journal of History*, 11(2), 495-533. <https://doi.org/10.9737/hist.2019.728>.
- Demirarslan, D. (2016). 19. Yüzyıl Türk Sivil Mimarisinde Duvar Resmi Estetiği ve İstanbul Teması. *Mimarlık ve Yaşam Dergisi* 1(1), 105-125. <https://doi.org/10.26835/my.264135>.
- Duran, R. (1992). Seki- Tekke Camii ve Tekke Sanatı İle İlgisi Üzerine. *Dokuz Eylül Üniversitesi İlahiyat Fakültesi Dergisi*, (7), 323-349.
- Erdemir, Y. (1987). *Tokat Yöresi'ndeki Ahşap Camiler'in Kültürümüzdeki Yeri*. Türk Tarihinde ve Kültüründe Tokat Sempozyumu (2-6 Temmuz 1986). Ankara, 295-312.
- Eryılmaz, H. İ. (Aralık 2021). Aydın, Koçarlı Cihanoglu Camii Duvar Resimleri. *Mizânü'l-Hak: İslami İlimler Dergisi*, (13), 173-193.
- Güzel, E. (2016). *Osmanlı Erkek Mezar Taşlarında Serpüs Biçimleri* (Tez No: 426303). [Doktora Tezi, T.C. Süleyman Demirel Üniversitesi, Sosyal Bilimler Enstitüsü İslam Tarihi ve Sanatları Anabilim Dalı, Türk İslam Sanatları Bilim Dalı]. YÖK Ulusal Tez Merkezi.
- Hatipoğlu, O. (2007). *XIX. Yüzyıl Osmanlı Camilerinde Kalem İşi Tezyinâtı* (Tez No: 205813). [Doktora Tezi, T. C. Atatürk Üniversitesi, Sosyal Bilimler Enstitüsü Sanat Tarihi Anabilim Dalı]. YÖK Ulusal Tez Merkezi.
- İnce, K. (2001). Yukarı Camii/ Akköy- Denizli. *Yüzüncü Yıl Üniversitesi Sosyal Bilimler Enstitüsü Dergisi*, (2), 65-79.
- Karaaslan, M. (2021). Ankara'da Korunması Gerekliliği Bir Köy Camisi: Karahoca Köyü Camisi. *Ankara Araştırmaları Dergisi*, 9(1), 171-185.
- Keleş, H. (1996). *Vakfiyelerine Göre Yozgat Vakıfları (1400-1920)* (Tez No: 52575). [Doktora Tezi, Gazi Üniversitesi]. YÖK Ulusal Tez Merkezi.
- Keleş, H.& Kızıl, E. (2023). *Yozgat İl Merkezi Ve Çevresinde Tesis Edilen Vakıflar (1400-1920)*. *Yozgat: Selçuklu, Beylikler ve Osmanlı Dönemi*. C.II. Ankara. 149-172.
- Kızıltan, A. (1958). *Anadolu Beyliklerinde Cami ve Mescitler*. İstanbul.
- Korkmaz, N. (Eylül 2017). Amasya Taşova İlçesi Özbaraklı Köyü Camileri. *TİDSAD, Türk ve İslam Dünyası Sosyal Araştırmalar Dergisi*, (13), 385-408.
- Kuran, A. (1972). *Anadolu'da Ahşap Sütunlu Selçuklu Mimarisi*. Malazgirt Armağanı içinde (179-186). Türk Tarih Kurumu.
- Kuran, A. (1993). *Anadolu'da Ahşap Sütunlu Selçuklu Mimarisi*. *Malazgirt Armağanı*, (2. Baskı). Türk Tarih Kurumu Yayınları, 179-186
- Kuyulu, İ. (1988). Geç Dönem Anadolu Tasvir Sanatında Yeni Bir Örnek: Soma Damgacı Camii. *Sanat Tarihi Dergisi*, 4(4), 67-78.
- Kuyulu, İ. (2000). Anatolian Wall Paintings and Cultural Traditions. *EJOS (Electronical Journal of Oriental Studies)*, (3), 1-27.
- Mumcuoğlu Türker, S. S. (2024). Ahşap Direkli ve Tavalı Bir Cami: Yozgat Divanlı Köyü Camii. *Bozok Sosyal Bilimler Dergisi*, 3(2), 66-95.

- Otto-Dorn, K. (1959). *Seldschukische Holzsaulenmoscheen in Kleinasien. Aus Der Welt Der Islamischen Kunst*, Berlin: Festschrift für Ernst Kühnel.
- Otto-Dorn, K. (1962). *Der Seldschukische Moscheebau in Kleinasien. Institut für Auslands-Beziehungen*, Stuttgart, Zeitschrift für Kulturaustausch, 2-3, 158-163.
- Öney, G. (1971). *Ankara'da Türk Devri Yapıları*. Ankara.
- Özcan Balkır, B. (2018). *Çankırı (Merkez İlçe ve Köyleri) Türk Dönemi Mimari Eserleri* (Tez No: 501062). [Doktora Tezi, Gazi Üniversitesi]. YÖK Ulusal Tez Merkezi.
- Özkeçeci, İ., Durukan, S. N. G. & Alacalı, H. (Yaz 2018). XVII-XIX. Yüzyıllarda Osmanlı Dönemi Konut Mimarisinde İç Mekân Tavan Süslemelerine Genel Bir Bakış. *İnsan&İnsan*, (17), 214-232. <https://doi.org/10.29224/insanveinsan.398956>.
- Salbacak, S. (2018). Geç Dönem Osmanlı Camilerindeki Duvar Resimleri. *International Journal of Social and Humanities Sciences-IJSHS*, 2(1), 66-74.
- Salbacak, S. (2019). Lale Devrinin Dekorü III. Ahmed Yemiş Odası. *Uluslararası Sosyal Araştırmalar Dergisi*, 12(67), 512-518.
- Sarı, A. (2023). *Oğuz Muhâceretinden Osmanlı Hâkimiyetine Kadar Yozgat. Yozgat: Selçuklu, Beylikler ve Osmanlı Dönemi*. C.II. Ankara. 3-19.
- Selvi, H. (2023). *Birinci Dünya Savaşı Yıllarında Yozgat Sancağı (1914-1918). Yozgat: Selçuklu, Beylikler ve Osmanlı Dönemi*. C.II. Ankara, 227-248.
- Sertyüz, N. & Şahin, F. (2018). Tokat Canikli Konağı Ahşap Üzeri Kalem İşi Bezemeleri. *Kalemîşi* 6(12), 223-248. <https://doi.org/10.7816>.
- Şahin, M. K. (2004). *Anadolu Selçuklu Döneminde Dikine Planlı Camiler (Anadolu Selçuklu Devleti'nin Yıkılışına Kadar)* (Tez No: 146449). [Doktora Tezi, Ege Üniversitesi]. YÖK Ulusal Tez Merkezi.
- Şener, D. (2011). *XVIII. ve XIX. Yüzyıllarda Anadolu Duvar Resimleri* (Tez No: 312456). [Doktora Tezi, Ankara Üniversitesi]. YÖK Ulusal Tez Merkezi.
- Tali, Ş. (2013). Kırşehir/ Mucur'daki Hüseyin Ağa Camii ile Emine Hanım Camii'nin Kalemîşleri. *Uluslararası Sosyal Araştırmalar Dergisi* 6(25) Prof. Dr. Hamza Gündoğdu Armağanı, 504-528.
- Tali, Ş. (2014). Giresun Yağlıdere Tekke Köyü Camisi Kalem İşi Bezemeleri. *Uluslararası Sosyal Araştırmalar Dergisi The Journal of International Social Research* 7(31), 489-497.
- Taşkan, D. (2025). Tokmak Hasan Paşa Camisi Ahşap Süslemeleri. *Bozok Üniversitesi İlahiyat Fakültesi Dergisi (BOZİFDER)*, 27 (27), 365-395.
- Tekin, A. (2021). Konya İli Bozkır İlçesi Çevresindeki Bir Grup Ahşap Direkli Cami. *Sivas Cumhuriyet Üniversitesi Edebiyat Fakültesi Sosyal Bilimler Dergisi XLV* (2), 209-234.
- Top, M. ve Özbek, G. (2019). Osmanlı Batılılaşma Dönemine Ait Ödemiş'te Bulunan Duvar Resimli İki Camii. *Van Yüzüncü Yıl Üniversitesi Sosyal Bilimler Enstitüsü Dergisi*, (46), 227-260.
- Yavuz, M. (2009). Doğu Karadeniz Köy Camilerinde Bezeme Anlayışı. *Uluslararası Sosyal Araştırmalar Dergisi* 2(6), 306-322.
- Yurtsal, T. (2009). *Aydın ve Denizli Camilerinde Duvar Resimleri* (Tez No: 257761). [Yüksek Lisans, Gazi Üniversitesi]. YÖK Ulusal Tez Merkezi.

İnternet Kaynakça

- <http://cografyaharita.com/haritalarim/4lturkiye-mulki-idare-haritasi22.png'den> 10.07.2025'te alınmıştır.
- https://yozgat.files.wordpress.com/2007/09/yozgat_ilceleri.jpg'den 10.07.2025'te alınmıştır. (Google earth erişim 3.08.2025)
- <https://earth.google.com/web/search/C%0c4%b1c%0c4%b1klar+K%0c3%b6y%0c3%bc+Yolu,+C%0c4%b1c%0c4%b1klar%2f%0c5%9eafaatli%2fYozgat>
- Görsel Kaynakça**
- Görsel 32.**
Cıcıklar Köyü'nün konumu
(<http://cografyaharita.com/haritalarim/4lturkiye-mulki-idare-haritasi22.png'den> 10.07.2025'te alınmıştır).
- Görsel 33.**
Cıcıklar Köyü'nün konumu (https://yozgat.files.wordpress.com/2007/09/yozgat_ilceleri.jpg'den 10.07.2025'te alınmıştır).
- Görsel 34.**
Cıcıklar Köyü Camisi'nin konumu (Google earth'ten erişim 3.08.2025).
- Görsel 35.**
Mihrap kavsarası üstündeki tarih, (B. Özcan Balkır).
- Görsel 36.**
Caminin bahçesinde yer alan mezarlar ve güneydeki mezarın baş şahidesindeki yazı, (B. Özcan Balkır).
- Görsel 37.**
Baş şahidesinin başlığı, (B. Özcan Balkır).
- Görsel 38.**
Harim içinden malzemenin görünüşü, (B. Özcan Balkır).
- Görsel 39.**
Cıcıklar Camisi Planı (B. Özcan Balkır 17.01.2024).
- Görsel 40.** Kuzey cephe, (B. Özcan Balkır).
- Görsel 41.** Batı cephe, (B. Özcan Balkır).
- Görsel 42.**
Güney batıdan görünüm, (B. Özcan Balkır).
- Görsel 43.**
Doğu cephe, (B. Özcan Balkır).
- Görsel 44.**
Güney cephe, (B. Özcan Balkır).
- Görsel 45.**
Yeni minarenin kürsüsü, (B. Özcan Balkır).
- Görsel 46.**
Harim, kuzeye bakış, (B. Özcan Balkır).
- Görsel 47.**
Harim, güneye bakış, (B. Özcan Balkır).
- Görsel 48.**
Mahfil, (B. Özcan Balkır).
- Görsel 49.**
Mihrap, (B. Özcan Balkır).
- Görsel 50.**
Minber, (B. Özcan Balkır).
- Görsel 51.**
Vaaz kürsüsü, (B. Özcan Balkır).
- Görsel 52.**
Doğu duvar, (B. Özcan Balkır).
- Görsel 53.**
Batı duvar, (B. Özcan Balkır).
- Görsel 54.**
Güney duvar, (B. Özcan Balkır).
- Görsel 55.**
Güney duvarda yer alan motifler.
- Görsel 56,** (B. Özcan Balkır).
- Görsel 57,** (B. Özcan Balkır).
- Görsel 58.**
Batı duvarda yer alan motifler.
- Görsel 59.**
Mihrap, (B. Özcan Balkır).
- Görsel 59.**
Mihrabın üzerindeki yazılar, (B. Özcan Balkır).

G rsel 60.

Mihrap nişindeki yazılar, (B.  zcan Balkır).

G rsel 61.

Doęu duvarda kartuşun iindeki yazı, (B.  zcan Balkır).

G rsel 62.

Doęu ve batı duvardaki not yazıları, (B.  zcan Balkır).