

Y. Mimar Şevki Balmumcu Tarafından Tasarlanan Konya Halkevi'nin (Konya Devlet Tiyatrosu) İnşa Süreci

The Construction Process of the Konya People's House (Konya State Theatre)
Designed by Architect Şevki Balmumcu

Prof. Dr. Oya ŞENYURT*

DOI: 10.46641/medeniyetsanat.1817945

Araştırma Makalesi / Research Article

Öz

Bu makale, Yüksek Mimar Şevki Balmumcu tarafından tasarlanan ve günümüzde Konya Devlet Tiyatrosu olarak kullanılan Konya Halkevi binasının inşa sürecini Cumhuriyet Arşivi belgelerine dayanarak incelemeyi amaçlamaktadır. Cumhuriyet Arşivi'nde bulunan Konya Halkevi'nin inşa sürecine ait belgeler mimarın bilinmeyen bir yapısının ortaya çıkmasına yardımcı olmuştur. Mimar tarafından 1940'ların ortasında projelendirilen yapı, Halkevleri'nin Cumhuriyet ideolojisini Anadolu kentlerine taşımada üstlendiği kültürel misyonun mimari bir örneğidir. Çalışmada, yapının tasarım süreci, malzeme temini, yer seçimi ve inşa sürecinde karşılaşılan idari ve teknik sorunlar ayrıntılı biçimde değerlendirilmiştir. Belgeler, Şevki Balmumcu'nun yalnızca Ankara Sergievi'nde değil, Anadolu'daki bir kültür yapısının tasarımında da etkin rol üstlendiğini göstermektedir. Ayrıca, Halkevleri Talimatnameleri'nde vurgulanan yerel malzeme kullanımı, mimarlık aracılığıyla ekonomik ve ideolojik bir ilke olarak Konya Halkevi özelinde somutlaşmaktadır. Şevki Balmumcu'nun Sergievi'ndeki tasarımından üslupsal olarak farklılaşan Konya Halkevi binası II. Ulusal Mimarlık akımının izlerini taşımaktadır. Bu bağlamda Konya Halkevi, Erken Cumhuriyet Dönemi'nin kültür politikalarının mimari düzlemdeki yansımaları temsil eden özgün bir örnek olarak değerlendirilmektedir.

Anahtar Kelimeler: Şevki Balmumcu, Konya Halkevi, Konya Devlet Tiyatrosu, Erken Cumhuriyet Dönemi

Abstract

This article aims to examine the construction process of the Konya People's House building, designed by Architect Şevki Balmumcu and currently used as the Konya State Theater, based on documents from the Republic Archive. The documents in the Republic Archive related to the construction process of the Konya People's House have helped reveal an unknown structure by the architect. The building, designed by the architect in the mid-1940s, is an architectural example of the cultural mission undertaken by the People's Houses in bringing the ideology of the Republic to Anatolian cities. The study evaluates in detail the design process, material procurement, site selection, and administrative and technical problems encountered during the construction process. The documents show that Şevki Balmumcu played an active role not only in the Ankara Exhibition Hall but also in the design of a cultural structure in Anatolia. Furthermore, the use of local materials emphasized in the People's Houses Regulations is concretized as an economic and ideological principle through architecture, specifically in the Konya People's House. Stylistically distinct from Şevki Balmumcu's design for the Exhibition Hall, the Konya People's House building bears traces of the Second National Architecture movement. In this context, the Konya People's House is considered a unique example representing the architectural reflection of the cultural policies of the Early Republican Period.

Keywords: Şevki Balmumcu, Konya People's House, Konya State Theater, Early Republican Era

* Kocaeli Üniversitesi, Mimarlık ve Tasarım Fakültesi, Mimarlık, oyas026@gmail.com, ORCID: 0000-0002-4837-3960

Giriş

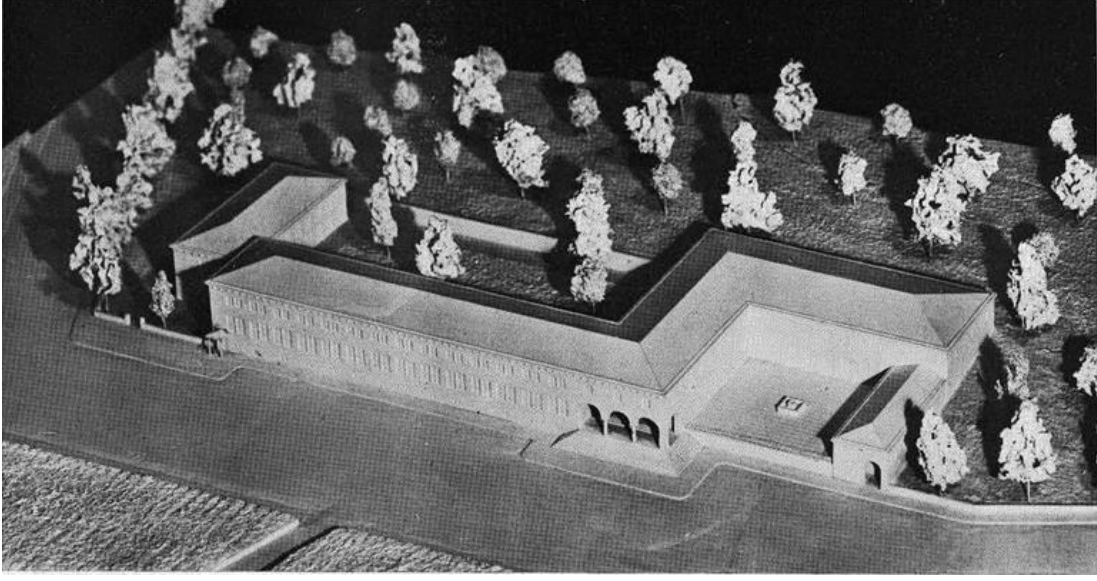
Halkevleri, halk terbiyesine yönelik uzun tarihsel birikimin üzerinde oluşmuş bu birikimin yanı sıra Cumhuriyet'in ilk yılları ile özellikle 1930'un başında yaşanan birtakım gelişmeler de halkevlerinin kuruluş sürecini hızlandırmıştır. Halkevleri, tek parti ideolojisinin tabana yayılmasında önemli bir araç niteliğindedir. Bunun ötesinde çeşitli sanat dallarındaki çalışma ve gösterileriyle, yöre tarihi ve kültürü üzerindeki araştırmalarıyla, farklı konulardaki konuşmalarıyla bilinçlenme odakları olan bu evler Cumhuriyet'in bakış açısını aydınlar aracılığıyla halka kadar indirmeyi ve bu yolla ideolojiye ait bazı uygulamaları toplumsal tabana benimseterek sistemi korumayı, aynı zamanda da yeni çağdaş yurttaşı yetiştirmeyi amaçlamıştır (Arıkan, 1999: 270).

19 Şubat 1932 tarihinde 14 yerde, Ankara, Afyon, Samsun, Eskişehir, Diyarbakır, İzmir, Konya, Denizli, Van, Aydın, Çanakkale, Bursa, İstanbul, Adana'da Halkevleri resmi olarak kurulmuştur (Çeçen, 2000: 95-100). Konya Halkevi ise bu evlerden biri olarak dokuz şubenin tamamını açarak çalışmaya başlamıştır (Taşdemir, 2002: 267-268). Konya Halkevi 19 yıl boyunca Konya halkına başta eğitim olmak üzere her alanda hizmet vermiştir (Akhan, Yılmaz ve Akhan, 2011: 68). 1932 yılının Şubat ayından Temmuz ayına kadar Konya'da hükümet binası tarafında bir bina Halkevi olarak kullanılmıştır. Ancak Temmuz ayına gelindiğinde Halkevi'ne katılım o kadar yüksek olmuştur ki binayı taşımak zorunda kalınmıştır. Alaaddin Tepesi'nin güney eteğinde bulunan 1908 yılında Rum Okulu olarak yapılmış ve o yıllarda Cumhuriyet Halk Fırkası binası olarak kullanılan yapı Halkevi olmuş (Görsel 1), hükümet civarında bulunan yapıya ise Cumhuriyet Halk Fırkası taşınmıştır. 1932 yılından 1949 yılına kadar kullanılan bu yapı üç kattan oluşmaktaydı. Yapının birinci katı depo, ikinci katı kütüphane, üçüncü katı ise konferans ve konser salonu, yapının sahip olduğu küçük odalar ise yönetici odası olarak kullanılmıştır. Halkevi taşındıktan sonra tiyatro binası, belediye sineması olarak da kullanılan bu yapı günümüze ulaşamamıştır (Kaynar, 2007: 78).



Grsel 1. Konya Halkevi eski binası (Rum Okulu) (Kaynar, 2007: 382).

1940'lı yıllara gelindiğinde kullanılan yapının yetersiz kalması sebebi ile alıřılan ve kurs verilen birok alan farklı okullara, cezaevine dađılmıştır. Bu durum, Halkevi faaliyetlerinin kontrolnn yapılamaz hale gelmesine sebep olmuřtur. Bu sebeple Halkevi btesinden belirli bir ayırım yapılarak yeni bir bina yapılmasına karar verilmiřtir. CHP Mřavir mimarı A. Sabri Oran tarafından tasarlanan Konya Halkevi binasının tasarımları Arkitekt Dergisi'nde yayınlanmıřtır (Grsel 2) (Oran, 1940: 198-202). Konya Halkevi'ni Alaaddin Křk harabelerinin eteklerindeki bir mevkide tasarlayan A. Sabri Oran'ın projesi muhtemelen lek olarak byk olması ve ekonomik problemler neden gsterilerek uygulanamamıřtır (Parlak ve Yaldız, 2022: 240).



Görsel 2. CHP Müşavir mimarı A. Sabri Oran tarafından tasarlanan Konya Halkevi'nin maket fotoğrafı (Oran, 1940: 198).

Bundan sonraki süreçte Konya Halkevi inşası için çaba sarf edilmiş ve 1946 tarihinde temeli atılan Konya Halkevi binasını (bugün Konya Devlet Tiyatrosu olarak kullanılmaktadır) Y. Mimar Şevki Balmumcu tasarlamıştır. Bu konuyla ilgili olarak bir makalede gazete haberlerine dayandırılarak halkevi binasının yerini görmek ve projesini yapmak amacıyla Yüksek Mimar Şevki Balmumcu'nun İstanbul'dan Konya'ya gelerek incelemelerde bulunduğu kaydedilmişse de (Koçer ve Özcan, 2021: 1631) yapının kesin olarak Şevki Balmumcu tarafından tasarlandığına ilişkin bilgi veren başka bir akademik çalışmaya rastlanmamıştır. Bu makalede Y. Mimar Şevki Balmumcu'nun bilinmeyen bir tasarımı olan Konya Halkevi binasıyla ilgili Cumhuriyet Arşivi'nde yer alan belgeler değerlendirilmiştir.

1. Halkevlerinin Açılış Amaçları ve Mimari Özellikleri

Halkevleri Cumhuriyet döneminin halkçılık anlayışını uygulamak amacıyla kurulmuştur. Halkevlerinin temel hedefi, toplum içindeki farklılıkları azaltarak eşitlik ve bütünlük sağlamak, halkı ortak değerler etrafında birleştirmektir. Halkevlerinin başlıca görevleri; halk arasında dayanışma ve iş birliğini geliştirmek, ortak amaç ve düşünce birliği oluşturmak, milli duyguları güçlendirmek ve toplumsal birlik sağlamaktır (Gercik, 2021: 23). Halkevlerinin kuruluş süreci, doğrudan Cumhuriyet Halk Partisi'nin üçüncü kurultayında alınan kararlara dayanmaktadır. 10-18 Mayıs 1931 tarihleri arasında toplanan bu kurultayda, daha önce faaliyet gösteren Türk Ocaklarının dönüştürülerek Halkevlerine evrilmesi kararı alınmış ve böylece halk eğitiminin kurumsal çerçevesi çizilmiştir (Dilber, 2025: 14).

Halkevlerinin kuruluş amaçları arasında Atatürk ilke ve inkılaplarını halka benimsetmek, milli birlik ve beraberliği güçlendirmek, bilinçli vatandaşlar yetiştirmek ve toplumun kültürel seviyesini yükseltmek de bulunmaktadır. Sadece siyasi değil, aynı zamanda kültürel ve

eğitsel kurumlar olarak değerlendirilmiş; şehir-köy ayrımı gözetmeden halkın eğitimine katkı sağlamıştır. Özellikle köylünün eğitimi ve ülkenin en ücra bölgelerine eğitim faaliyetlerinin ulaştırılması önemli hedeflerden biri olmuştur. Sonuç olarak Halkevleri, Cumhuriyet'in temel ilkeleri doğrultusunda toplumu çağdaşlaştırmayı ve yönetici-halk bütünleşmesini sağlamayı hedefleyen kurumlar olarak sunulmaktadır (Varlı, 2023: 30-31). 1930'lu yıllarda okuma-yazma oranının düşük olması nedeniyle Halkevleri, halk eğitimi açısından büyük önem taşımıştır. Laik ve çağdaş bir toplum oluşturma sürecinde önemli görevler üstlenen bu kurumlar, Cumhuriyet'in kazandırdığı değerleri halka anlatmayı amaçlamıştır (Kahraman, 2023: 11-12).

Halkevleri binalarına büyük önem vermiş ve bu yapıların halkın kolay ulaşabileceği merkezi alanlarda, çoğunlukla Cumhuriyet meydanlarında kurulmasını hedeflemiştir. Halkevlerinin halkın

birlik ve beraberliğini güçlendirecek kültürel ve sosyal merkezler olarak düşünülmüş olması sebebiyle binaların mimarisi ve işlevleri titizlikle planlanmıştır. Binalarda büyük konferans ve temsil salonları, kütüphaneler, okuma odaları, spor alanları, derslikler ve bahçeler bulunmasına önem verilmiştir. Büyük şehirlerde jimnastik ve spor salonları da yapılmıştır. Parti sloganları, Atatürk heykelleri, Türk bayrakları ve özdeyişler gibi sembollerle Cumhuriyet ideolojisinin görünür hale getirilmesi amaçlanmıştır. Sonuç olarak halkevi binaları yalnızca fiziksel mekânlar değil; halkı bir araya getiren, kültürel etkinlikler düzenleyen ve milli birlik duygusunu güçlendirmeyi amaçlayan Cumhuriyet kurumları olarak tasarlanmıştır (Gülcü, 2016: 31-32).

A. Durukan L plan şemasının halkevi yapılarının en tipik plan şeması olduğunu, buna ek olarak Çorlu Halkevi'nde I plan şemasının kullanıldığını, Kırklareli, İzmit ve Isparta'da T plan şemasının kullanıldığını, küçük kasabalarda ise dikdörtgen plan şemasının kullanıldığını vurgulamıştır. Ayrıca farklılaşan örnekler olarak Bursa Halkevi'nde avlulu bir plan şeması olduğuna dikkat çekmiştir. Kadıköy ve Kırklareli Halkevlerinde ise dairesel veya yuvarlatılmış köşeler kullanılmıştır (Durukan, 2006: 144-146). Halkevi binaları, çok yönlü sosyal ve kültürel faaliyetlere hizmet edecek şekilde tasarlanmıştır. Genellikle sinema, tiyatro, konferans ve törenlerin gerçekleştirildiği büyük salonlar halkevi yapılarının merkezinde yer almıştır. Fuaye alanları ise halkın sosyal etkinlikler sırasında dinlenebileceği mekânlar olarak düzenlenmiştir. Binalarda ayrıca yönetim birimleri, başkan ve sekreter odaları gibi idari bölümler bulunurken; eğitim faaliyetleri için kütüphane, okuma salonu, derslik, sanat atölyesi ve müzik odaları tasarlanmıştır. Bazı halkevlerinde spor faaliyetleri için açık veya kapalı spor alanlarına da yer verilmiştir. Bazılarında ise Atatürk veya devlet büyüklerinin ziyaretlerinde kullanılmak üzere misafirhane ya da "Atatürk katı" adı verilen konaklama bölümleri oluşturulmuştur. Gardirop, büfe ve kimi yapılarda müze gibi ek mekânlar da planlara dahil edilmiştir. Mekânların bahçe, avlu, balkon ve teraslarla ilişkilendirilmesi sayesinde yapıların halkın rahat kullanabileceği açık ve sosyal alanlar haline getirilmesi amaçlanmıştır (Durukan, 2006: 134-144).

2. Türkiye'de Erken Cumhuriyet Döneminde Mimaride Üslupsal Eğilimlere Kısa Bir Bakış

Erken Cumhuriyet döneminin (1923-1950) ilk yıllarında, Osmanlı'nın son döneminden devralınan I. Ulusal Mimarlık Akımı etkisini sürdürmüş; kamu yapılarında kemer, kubbe,

çini, saçak ve simetrik cephe düzenleri gibi Selçuklu ve Osmanlı mimarisinden alınan unsurlar kullanılmıştır. Ancak yeni rejimin çağdaşlaşma hedefleri doğrultusunda 1930'lu yıllarda Avrupa kökenli modernist mimarlık güç kazanmıştır. Özellikle Almanya ve Avusturya'dan gelen mimarların etkisiyle işlevsellik, yalın geometrik biçimler, süsten arındırılmış cepheler ve betonarme kullanımına dayanan modern yapılar inşa edilmiştir. Bakanlık binaları, okullar, tren garları ve Halkevleri bu anlayışın önemli örnekleri arasında yer almıştır. 1940'lı yıllarda ise modern mimarlığın "uluslararası" görünümüne karşı daha yerli ve milli bir mimari arayışı gelişmiş, bu süreç daha sonra "II. Ulusal Mimarlık Akımı" olarak adlandırılmıştır. Türk mimarlığında 1940'lı yıllarda uluslararası modernizmden uzaklaşarak "yerli" ve milli mimari arayışlar ön plana çıkmıştır. Bu yaklaşımın öncülerinden biri olan Sedat Hakkı Eldem, mimari üslubun dışarıdan ithal edilemeyeceğini, her toplumun kendi kültürel özelliklerinden beslenen bir mimariye sahip olması gerektiğini savunmuştur. Bu düşünceler "II. Ulusal Mimarlık Akımı"nın temelini oluşturmuştur. Eldem'in mimarisinde özellikle geleneksel Türk evi ve Osmanlı sivil mimarlığının etkileri görülmektedir. Bunun önemli örneklerinden biri, 1947-48 yıllarında inşa edilen Taşlık Kahvesi'dir. Yapı, büyük ölçüde Osmanlı dönemine ait Amcazade Hüseyin Paşa Yalısı'ndan esinlenmiştir. Özellikle "divanhane" tipi orta salonlu plan düzeni, Osmanlı konut mimarisine yapılan göndermelerin belirgin örneklerindedir. II. Dünya Savaşı yıllarındaki milliyetçi atmosferin mimaride yerel ve milli arayışları güçlendirmiş ancak 1940'ların sonundan itibaren Türkiye'nin Batı Bloku'na yönelmesiyle bu anlayışın etkisi kaybolmuştur. Modern hareket, belirlenebilir ve uygun bir birliği ifade etmemekte; bireysel fikre, politik sürece, iklime, sosyal ve kültürel duruma dayalı olarak farklı yaklaşımları içermektedir. Bu üsluptaki yapılarda dikkat çeken mimari özellikler süsten arınmış çıplak kütleler, dik açılı kübik biçimlerin tercih edilmesi, teras çatı kullanımları, geniş yatay pencereler, beyaz dış cephe uygulamaları ve betonarme iskeletin taşıyıcı sistemlerde tercih edilmesi şeklinde sıralanabilir (Hasol, 2014: 486).

1950'lerde özellikle Türk-Amerikan ilişkilerinin gelişmesiyle birlikte mimaride "Uluslararası Üslup" Türkiye'de yaygınlaşmıştır (Demiriz, 2019: 43-45). Uluslararası Üslup, 1920'lerden 1950'lere kadar etkinliğini sürdüren Batı mimarisine egemen bir yönelim olarak ifade edilmiştir (Uzun, 2015: 13). Mimari uygulamalardaki mantığı, uygulanış şekli, teknoloji ile uyumlu olması ve çağın olanaklarını takip etmesi bakımından Uluslararası Üslup; tercih edilen ve benimsenen bir stil haline dönüşmüştür (Hasol, 2014: 486). Bu yıllarda kamu yapılarının inşaatında çoğunlukla yabancı mimarlar etkin olsa da zamanla yerli mimarların da etkinlikleri artmış, tasarımları ve uygulamaları yaygınlaşmaya başlamıştır (Sözen, 1984: 175-177). İlk büyük uluslararası yarışması olarak ifade edilebilecek Sergi Evi Yarışması'nda (1933) birincilik ödülünü Şevki Balmumcu almıştır. Balmumcu'nun projesi; birbirini kesen yatay ve dikey bloklardan oluşmuş ve kütlelerin formları dikkat çekmiştir. Ayrıca yatay giriş saçağı ve dikey kule kullanımı özgün yaklaşımlarda örnek teşkil etmiştir (Vanlı, 2006: 254).

3. Y. Mimar Şevki Balmumcu'nun (1905-1982) Mimarlık Faaliyetlerine Dair Bilinenler

Şevki Balmumcu, 1928 yılında Güzel Sanatlar Akademisi'nden mezun olmuştur. Diploma numarası 370 olarak geçmektedir. Adresi ise Türk Yüksek Mimarlar Birliği kayıtlarında Refah Apartmanı Bomonti Pangaltı 210/2 olarak kayıtlıdır (Türk Yüksek Mimarlar Birliği). 1928-30 arasında Yalova Kaplıcası'nın onarımında ve Seyr-i Sefain Umum Müdürlüğü'nde çalışmıştır. 1930-32 arasında Bursa'da *Tayyare Cemiyeti* (Türk Hava Kurumu) Tiyatro ve Sinemasının inşaatında kontrol mimarı vekili olarak görev almış,

Elazığ *Sinema-Büro Binası* proje yarışmasında Birincilik Ödülü'nü kazanmıştır. 1933'te Milli İktisat ve Tasarruf Cemiyeti'nin açtığı *Ankara Sergievi* (Görsel 3) uluslararası proje yarışmasında 26 proje (10 yabancı, 16 Türk) arasından Balmumcu'nun projesi birinci seçilmiştir. Türk mimarlarının kendilerini kanıtlama çabası içinde oldukları bir dönemde bu sonuç hem mimarlar arasında hem basında büyük övünç kaynağı olmuştur. Farklı sergileme işlevlerinin yanı sıra bürolar, sinema ve 100 kişilik bir de lokanta barındıran bu yapının 1935'e değin süren yapımının kontrolünü de Balmumcu üstlenmiştir (URL 1). Daha sonraki süreçte 20. yüzyıl ahşap yapısı Atatürk Köşkü'nün genişletilme ve tadilatında çalışmıştır. 1936 yılında Behçet Ünsal ile birlikte Çocuk Esirgeme Kurumu'nun düzenlediği Ankara apartman, kapalı havuz, gazino ve garaj yarışmasına katılır ve birinciliği Abidin Mortaş ile paylaşırlar. Aynı yıl İstanbul Galata Yolcu Salonu yarışmasında dört ikincilik ödülünden birini, Samsun Halkevi yarışmasında da ikinciliği alır. 1937-1939 yılları arasında İnhisarlar Umum Müdürlüğü kadrosunda yer almıştır. 1947-1958 yılları arasında serbest mimarlık yapmıştır. Uğur Tanyeli 1940 tarihli Yüksek Mimarlar Birliği Kitapçığı'nda adının geçmesinden sonra ona ait basılı bir metne rastlanmadığını ifade etmekteyse de (Tanyeli, 2007: 130-131) 1946 yılında tamamladığı tespit edilen Konya Halkevi projelerine ait ödemeler, Şevki Balmumcu'nun bilinmeyen bir tasarımını ortaya çıkarmaktadır. Mimar 1940'lı yıllarda da mimarlık faaliyetlerini sürdürmüş olmalıdır.



Görsel 3. Y. Mimar Şevki Balmumcu tarafından tasarlanan Ankara Sergi Evi (Salt Araştırma, KOD: AHANKA132).

4. Konya Halkevi'nin Tasarım ve İnşa Süreci

1945 yılında Konya'da bir halkevi yapılması genel sekreterlik idare kurulunca karar verilerek yerinin tespiti için genel sekreterlik başmimarı Seyfi Bey Konya'ya gönderilmiştir. Seyfi Sonad tarafından lise karşısındaki saha uygun görülmüş ve bu yerlerin il idare kurulu tarafından satın alınması işine genel sekreterlik emriyle başlanmıştır. Yapılacak halkevi binasının projesi yüksek mimar Şevki Balmumcu'ya genel sekreterlik tarafından

ihale edilmiştir (Devlet Arşivleri Başkanlığı, Cumhuriyet Arşivi, Kurum: 490-1-0-0/Cumhuriyet Halk Partisi, Yer: 1753-1121-1. Belge no: 165). Belgelerde Şevki Balmumcu'nun adresi Samanyolu Sokak No: 59/1 Şişli İstanbul olarak kayıtlıdır (CA., Belge no: 200).

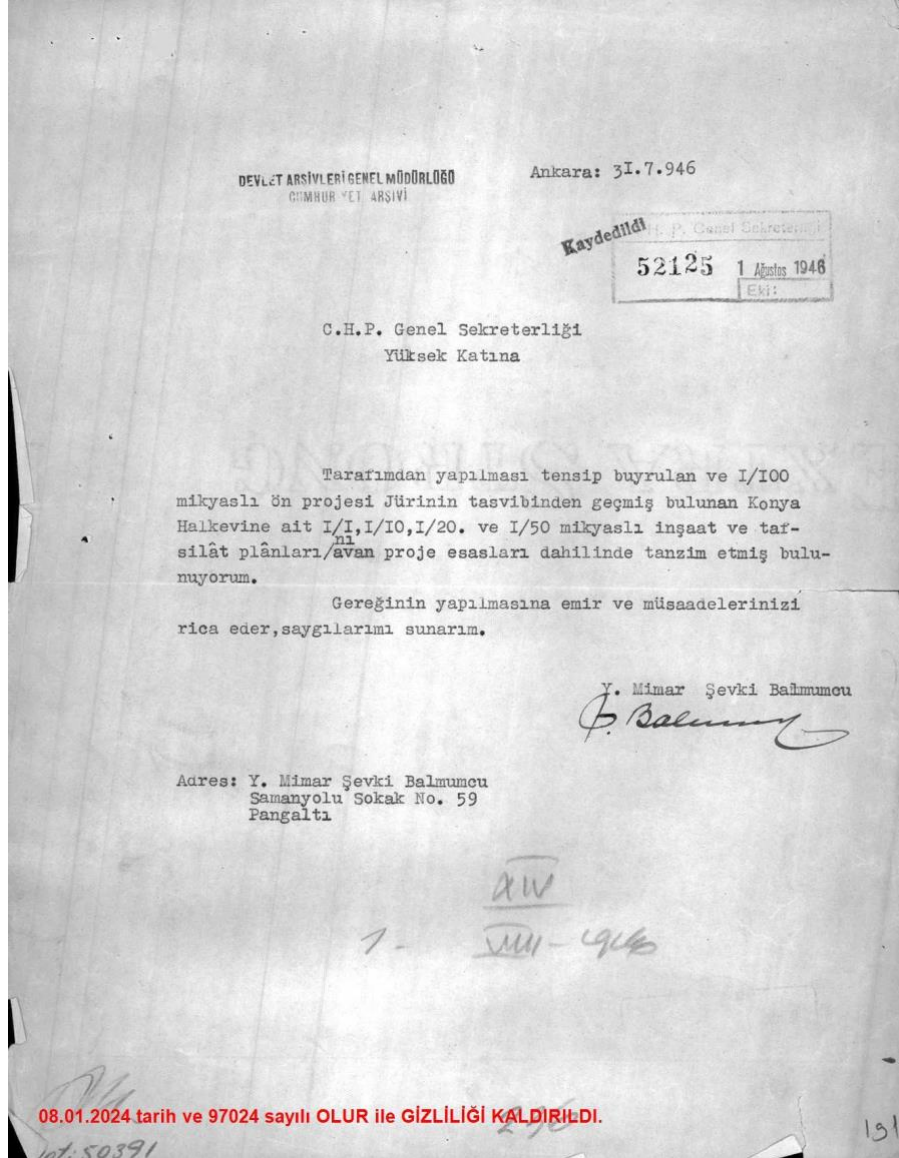
Konya Halkevi'nin (Görsel 4) yapılacağı arsa üzerindeki tüm yapıların satın alınmasıyla işe başlanmıştır. 5.1.1945 tarihinde Konya'da yeniden yapılacak halkevi binasının arsasına ait kroki ile işlemleri tamamlanan ev ve arsaların tapu senetlerinin sunulduğu bildirilmiştir. Bu mahalde bulunan diğer ev ve arsaların da pazarlığı yapılmış ve tapu işlemlerine başlanmıştır. Söz konusu işlemlerin de en kısa sürede tamamlanarak tapu senetlerinin sunulacağı bildirilmiştir. İnşaat mevsimi yaklaştığından vaziyet planının tespiti mümkün değilse mahallinde görülüp yapılmak üzere parti mimarına gönderilmesine izin verilmesi istenmiştir (CA., Belge no: 10). 18 Mart 1946 tarihinde ise Y. Mimar Şevki Balmumcu Konya Halkevi yapısı için mahallinde yaptığı incelemeyi bildiren bir rapor hazırlamıştır.

Konya Halkevi projesinin kontrolünü yapmak için bir jüri kurulmuştur. Jüri Bayındırlık Bakanı Y. Mimar Hüsnü Tümer, Yüksek Mimarlar Birliği'nden Yüksek Mimar Hüseyin Kara, CHP Başmimarı Y. Mimar Seyfi Sonad ve Bayındırlık Bakanlığı Y. Mühendis Mahmut Yonat'tan oluşmaktadır (CA., Belge no: 193). 5.4.1946 tarihinde yeni tasdik edilmiş olan imar planında halkevi için ayrılan arsanın daha önce gönderilen vaziyet planına göre küçültüldüğü ortaya çıkmıştır. Hazırlanan projede özellikle büro ve sahne müstemilatının çok geniş tutulması karşısında daha ufak ölçekte bir projenin yapılması gerektiği jüri raporunda belirtilmiştir (CA., Belge no: 226). Jürinin ortak raporunda ekonomik bakımdan projenin uygulamaya elverişli olmadığı dile getirilmiştir. Parti ve halkevi girişlerinin etüdü yeterli görülmemiştir (CA., Belge no: 228). Bu durum karşısında programa göre geniş tutulan yerlerin küçültülmesine ve zorunlu olarak da jimnastik salonunun inşasından tamamen vazgeçilmesine karar verilmiştir. Yeni projenin 2 Mayıs 1946 tarihine kadar gönderilmesi Y. Mimar Şevki Balmumcu'dan istenmiştir (CA., Belge no: 227).

10.4.1946 tarihinde inşasına karar verilen Konya Halkevi binası için alınan arsanın üzerinde bulunan binaların yıkım işine 15.4.1946 günü başlanacağı ve Mayıs başında binaların yıktırılacağı beklenmektedir. Böylelikle inşaata hazır hale getirileceği öngörülmüştür. (CA., Belge no: 224). 13 Eylül 1946 tarihinde tanzimi kendisine verilen Konya Halkevi yapısına ait mimari, tesisat, statik projelerinin ve dosyalarının tamamen sunulduğunu Y. Mimar Şevki Balmumcu bildirmiştir (CA., Belge no: 196). Mimar projelerindeki çizimleri 1/1, 1/10, 1/20, 1/50 ve 1/100 ölçekli olarak hazırlamıştır (Görsel 5) (CA., Belge no: 201). Şevki Balmumcu ayrıca halkevi binasının statik hesaplarının yapılması işinin tanınmış uzman İstevan Ara'ya verildiğini kaydetmiştir (CA., Belge no: 197). Ş. Balmumcu'nun "İstevan Ara" olarak ifade ettiği kişi 1929 yılında Güzel Sanatlar Akademisi'nden mimar olarak mezun olan İstevan Aratan olmalıdır. İ. Aratan'ın 67 vilayette bulunan un fabrikalarının ve silolarının mimari ve statik hesaplamalarını, Türkiye'nin birçok yerinde cami ve mescit projelerinin mimari ve statik hesaplamalarını, adalarda villa projelerinin mimari ve statik hesaplamalarını, Karaköy'de iş hanlarının projelendirilmesini, İstanbul'un farklı yerlerinde bulunan sinema binalarının projelerini ve bazı tarihi binaların restorasyon ve rekonstrüksiyon çalışmalarını yaptığı bilinmektedir (Demir, 2023: 138).



Görsel 4. Őevki Balmumcu tarafından tasarlanan Konya Halkevi binası ön cephe (Konya Devlet Tiyatroları) (Fot.: Resmîye Saray).



Görsel 5. Şevki Balmumcu'nun projelerini teslim ettiğine dair yazısı.

4.10.1946 tarihinde Konya Halkevi projesinin tamamen bittiği ekli jüri raporundan anlaşılmakta ve jüri tarafından tahakkuk ettirilen 26.630 lira 42 kuruşun proje bedeli olduğu anlaşılmaktadır (Görsel 6) (CA., Belge no: 192). Y. Mimar Şevki Balmumcu tarafından uzmanına yaptırılan Konya Halkevi'ne ait betonarme proje ve hesapların anlaşma şartlarına ve esas projelerde kabul edilen inşai şartlara uygun olduğu jüri tarafından onaylanmıştır (CA., Belge no: 193). Halkevi yapılacak arsaların üzerindeki binaların yıkımı tamamlanarak 25.5.1946 tarihinde yapının temel atma töreni yapılmıştır. Ancak inşaatın 1948 yılında da bitmediği anlaşılmaktadır (CA., Belge no: 159).

CUMHURİYET HALK PARTİSİ
Genel Sekreterliği
No
Ankara.

C. H. P. Genel Sekreterliği Yüksek Katına

DEVLET ARSİVLERİ GENEL MÜDÜRLÜĞÜ
CUMHURİYET ANKARA

Ödenecek veya gönderilecek paranın

Bölge yılı : 1946
Bölümü : 7
Madaesi : I
Tertibi : İnşaat
Tutarı : 24130 Lira 42 kuruş

Yalnız Yirmi Dört Bin yüzotuz Lira Kırk iki kuruştur.

Para ödenecek makam veya şahsın öz ve soy adı : Y. Mimar Şevki Balmumcu

Gideceği yer ve adresi : Muhasebeci elden

Ne için gönderdiği : Konya Halkevi projesini tamamen ikmal ettiği ekli jüri raporundan anlaşıldığından analıma gereğince jüri tarafından tahakkuk ettirilen 26630 lira 42 kuruş projedelerinden evvelce verilen 2500 lira kesildikten sonra mütebaki alacağı olarak ödenen.

Yukarıda yazılı 24130 lira ve 42 kuruşun ödennesi için XII Büroya havalesine yüksek tensip ve müsaadelerini saygılarımla dilerim 4/ X/ 1946

Uygun XII İnci Büroya 4/ X/ 1946

Büro XIV Şefi Erzurum Milletvekili

C. H. P. GENEL SEKRETERİ
Kırklareli Milletvekili

08.01.2024 tarih ve 97024 sayılı OLUR ile GİZLİLİĞİ KALDIRILDI.

181

Görsel 6. Şevki Balmumcu'ya proje bedelinin ödendiğini gösteren evrak.

1948 yılına ait bir resmî belgede halkevine çok ihtiyaç olduğu ancak binanın bitmemesi bir yana halkevi yapılmak üzere satın alınan ve geniş bir sahaya sahip olan arsaların üzerindeki evlerin tümüyle yıktırılmasıyla Konya şehrinin istasyon girişi ve ana caddesi üzerinde bulunan bu gelişmiş alanın bir enkaz yığınına dönüştüğü dile getirilmiştir. Bu durum şehrin en mutena yerinin çirkinleştirilmesine sebep olmuştur. Bu sebeple halkevi binasının acilen yapılması Mümtaz Ataman tarafından talep edilmiştir (CA., Belge no: 159).

11.6.1948 tarihinde ise Konya'da iki sene evvel temeli atılan halkevi binasının bir an önce inşasına ve hiç değilse en çok muhtaç olunan salon kısmından başlanmak üzere binanın geri kalanını ileriki senelerde tamamlanmasına izin verilmesi CHP İL İdare Kurulu

Başkanı Mümtaz Ataman tarafından talep edilmiştir (CA., Belge no: 158). Konya CHP Halkevi İnşaatı Hususi Fenni şartnamesinde CHP Konya Halkevi inşaatının eksiltmeye konduğu görülür. Müteahhit iş başında bir yüksek mühendis bulundurmamakla sorumludur. Ayrıca inşaat süresi ihale tarihinden itibaren 10 aydır. Taş Sille ocaklarından getirilecektir. Kum ve çakıl Selbasan'dan getirilecek, mil fazla ise yıkattırılacaktır. Yapının keşif bedeli 212.609,39 liradır (CA. Belge no: 144).

Y. Mimar Şevki Balmumcu'nun yaptığı planda bulunan salon ölçülerinin azaltıldığı ve bunun tepkilere yol açtığı görülür. 6.4.1949 tarihinde CHP İl İdare Kurulu Başkanı Mümtaz Ataman bir evrakta Konya'da ihtiyaca uygun hiçbir salon olmadığı ve halkevi salonunun yapılmasının dört gözle beklendiği bir sırada bu salonun ihtiyacı asla karşılamayacak derecede ve küçük çapta yapılmasının üzüntü verdiğini yazmıştır. M. Ataman'a göre özellikle partinin menfaatine yapılacak birçok işler yetersizlikten ve elde bulunan salonun küçüklüğünden dolayı yerine getirilememektedir. Genel yapısı itibarıyla 200.000 lira kadar para sarf edilecek olan halkevi salonunun ihtiyacı karşılamaması sonuçta sarf edilen paranın heder olması demektir. M. Ataman'a göre bu salonun boyundan dört metre kesilmekle tasarruf edilecek 8-10 bin lira kadar bir para karşısında bu bina için göze alınan mali fedakarlığın boşa gitmesi ve beklenen sonucun hasıl olması tasarruf yerine harcama yapmayı gerektirir. M. Ataman'ın kanısına göre salonun dört metre kesilmesi yalnız ihtiyacı karşılamamakla kalmamış aynı zamanda bu binanın estetik bakımdan güzelliğini de ortadan kaldıracak bir şekil vermiştir. Konya'da bu salondan daha büyüğünün artık yapılamayacağına ve salonun dört metre kısaltılmasıyla ihtiyacı karşılamayacağı göz önüne alındığında yüksek makamlarca salonun boyunu küçültmeksizin esas planda tespit edilen boyuna göre inşasına müsaade edilmesini M. Ataman teklif etmiştir. İlk plan doğrultusunda temeli sonbaharda açılmış olan halkevinin şiddetli kış dolayısıyla temel duvarları yapılamamıştır. Ancak havaların düzelmesiyle hemen inşaatla başlanması umut edilmektedir (CA., Belge no: 118).

M. Ataman'ın bu itirazlarına karşılık 19.4.1949 tarihinde yapılacak halkevi binası salonunun boyundan 4 metre kesilirken üç noktanın göz önünde tutulduğu kaydedilmiştir. İlk yapının mukavemetidir. İnşaat yığma olarak yapılacağından 28 metre uzunluğunda bir duvarın "serbest olarak" yapılması fennen uygun bulunmamıştır. Bu sebeple salonun boyundan 4 metre kesilmiştir. İkinci konu estetikdir. Salon projeye göre 28 metre yapılacak olursa gerek cephe gerekse iç mekan bakımından çok oransız ve çirkin olacağı göz önünde tutulmuştur. Dört metrelik kesinti bu mahzuru ortadan kaldırmak için yapılmıştır. Üçüncü konu tasarruf amaçlıdır. Salonun boyunda 4 metre kesilmekle elde edilecek tasarruf en az 15.000 liradır. O dönemki maddi durum karşısında bu paranın küçümsenecek bir miktar olmadığı vurgulanmıştır. Salonun boyunun dört metre kesilmesinin mücbir sebepleri bu biçimde sıralandıktan sonra bu sebeplerden en önemlisinin binanın mukavemeti meselesi olduğu vurgulanır. Yapılanın savunulması açısından da halkevi salonunun dört metre kesildiği halde yine memlekette yapılan salonların en büyüğü olacağı ve en az 900 kişi alacağı belirtilir (CA., Belge no: 115).

1949 yılı Haziran ayında halkevi inşaatında hareketlenme en üst safhadadır. Konya Halkevi inşaatında kullanılmak üzere halkevi inşaatı müteahhidi Ahmet Yapıcı'ya Beyşehir Orman İşletme Müdürlüğü'nden bedeli karşılığında 250 metreküp kereste verilmesi Konya teşkilatı tarafından istenmiştir. Bu kerestelerin piyasada bulunmadığı ve normal çapı dışında olduğu müteahhit tarafından bildirilmiştir (CA., Belge no: 92). Konya Halkevi müteahhiti Ahmet Yapıcı Konya'da ikamet etmektedir ve 1949 yılında Konya Atpazarı Caddesi 111 numaralı dükkânda faaliyetlerini sürdürmektedir (CA., Belge no:

77). Konya Halkevi inşaatında sürveyan olarak görev alan Ali İhsan Albayrak ise günlüğü 4 liradan çalıştırılmaktadır (CA., Belge no: 80). Konya halkevi binası elektrik, kalorifer ve sıhhi tesisat projelerini Arif Çubukçu Müessesesi gerçekleştirmiş ve ödeme yapılmıştır (CA., Belge no: 69).

18.8.1949 tarihinde süslemeden kaçınılarak binayı yalnız kullanılabilir bir hale getirmek ön plana alınmıştır. Onun için büyük salonun duvarlarında onaylı projelerine göre düz sıva yapılmasına karar verilmiştir. Kaplama ve tezyinat işlerinin ilerleyen dönemlerde yapılabileceği düşünülmüştür. Keşif ve şartname dışına çıkılmadan azami tasarruf ile binanın ancak kullanılabilir bir hale getirilmesi önemle bildirilmiştir (CA., Belge no: 65). 9.9.1949 tarihinde halkevinin çatı kısmı hariç inşaatının kaba kısmı için yaklaşık 135.000 lira harcadığı ortaya çıkmıştır. Diğer kısımlar için yaklaşık hesap yapılmış ve inşaata ait son maliyetin 240.000 lira civarında olacağı anlaşılmıştır (CA., Belge no: 63). 19.9.1949 Halkevi inşasının tamamlanması için %20 inşaat ilavesi uygun görülmüştür. Keşif ve şartnamenin dışına çıkılmadan özellikle lüks ve süslü işlerden kaçınılarak binanın kullanılabilir bir hale getirilmesi konusu yinelenmiştir (CA., Belge no: 61).

28.9.1949 tarihinde halkevinin inşaatı için gönderilen 50.000 lira, Konya İş Bankası'ndan alınmış ve Konya Halkevi inşaat hesabına kaydedilmiştir. Bu para inşaat komisyonu marifetiyle harcanmakta ve ayrıca da hesap tutulmakta ve inşaat işlerinden başka bir işe de harcanmamaktadır (CA., Belge no: 59). 19 Ocak 1950 tarihinde halkevi inşaatının geçici kabulü için merkezden mimar gönderilemeyeceği ve bu işin seçilen bir fen heyetine yaptırılarak alınacak geçici rapor ve kati hesapların onaylanmak üzere merkeze gönderilmesi istenmiştir (CA., Belge no: 30). 26.1.1950 tarihinde Konya Halkevi'nin inşaatının tamamlandığı görülür. Bu tarihte tamamlanmış olan halkevi binasının sahne perdesinin Konya'da çok tutulan "İş Bankası" adını taşıması suretiyle banka tarafından yaptırılması ve halkevine hediye edilmesi istenmiştir (CA., Belge no: 27). Sonuçta perdenin yapılması teklifi banka tarafından kabul edilmiştir (CA., Belge no: 28). 20.2.1950 tarihinde inşaatı tamamlanmış olan Konya Halkevi'nin geçici kabulünü yapmak üzere kurulan heyet, binanın inşaat, elektrik ve sıhhi tesisatlarının kabul işlemlerini yapmıştır. Bu heyette kalorifer işlemlerinden anlayan bir kimse bulunmadığından kaloriferlerin kabulü yapılamamıştır. Bu işin tamamlanması için Ankara'dan bir uzman gönderilmesi istenmiştir (CA., Belge no: 24).

İnşa edilen yeni halkevinin geçici kabulünün parti tarafından seçilen fen heyeti tarafından yapıldığı anlaşılmaktadır (CA., Belge no: 22). 15.8.1951 tarihinde yeni halkevi binası inşaat müteahhidi Ahmet Yapıcı'nın kati teminat olarak ipotek verdiği üç parça gayrimenkulün ipoteğinin kaldırılması için İl başkanı Fakih Özlen adına yetki verilmesi uygun görülmüştür (CA., Belge no: 2). İnşasından kısa bir süre sonra halkevlerinin 1951 yılında kapatılmasının ardından bir dönem sinema daha sonra İl Halk Kütüphanesi olarak kullanılan bina, 1981 yılından günümüze Konya Devlet Tiyatrosu olarak kullanılmaktadır (Bozkurt, 2014: 32).

4.1. Y. Mimar Şevki Balmumcu'nun Yerel Malzeme Tercihi, Yere Dair Gözlemleri ve Tasarıma İlişkin Raporu

Y. Mimar Şevki Balmumcu halkevi yapılacak alanı yerinde ziyaret ederek kısa bir rapor hazırlamıştır. Bu rapora göre yeni yapılmakta olan imar planı kapsamında halkevi arsası Eskişehir ile kültür bölgesi arasına düşen özel bir sahaya tesadüf etmektedir. Konya şehri

öz bölgeden 1-1.5 km mesafedeki tren istasyonuna doğru kaymakta ve bu bölge kültür kurumları ile birlikte iskân ve spor sahalarını da içermektedir. Ş. Balmumcu'ya göre halkevi için seçilen alan oldukça isabetlidir. Bölgede Gödene, Sille, Taşkesti ve mermer olmak üzere dört cins taşın mevcudiyetini tespit etmiştir. Gödene taşının sert ve mukavim olduğunu, kirli maviye kaçan beyaz renkte bulunduğunu dile getirir. Eski eserlerden bir kısmında ve örnek olarak Mimar Muzaffer'in Ziraat Anıtı ile yaptığı okul binasında (Konya Erkek Muallim Okulu olmalı) bu taşı kullandığını ifade eder. Gödene taşı ise şehre 20 km uzaktan getirilmektedir. Sille taşı gre cinsindedir. İşlenmesi kolay ve inşai mukavemete sahiptir. Yanık tuğla renginden griye doğru üç-dört rengi vardır. Renk değiştikçe ve griye gittikçe taş cinsi sertleşmektedir. Konya'nın eski ve yeni inşaatlarında bu taşın tercih edildiğini belirtir. Sille'deki ocaklardan çıkarılmakta günde üç-dört araba seferi yapılabilmektedir. Taşkesti taşı ise dona dayanıklı olmadığı için tetkik edilmemiştir. Mermer mahalli ifadeyle "piç mermer" olarak anılmaktadır. Koyu gri ve mavi renk taşımaktadır (CA., Belge no: 232).

1942 tarihli Halkevleri Talimatnamesi'nde halkevlerinde taş kullanımına öncelik verilmesi esas tutulmuştur. Talimatname'de "Esas olarak vilâyet ve kaza merkezlerinde inşa edilecek bir Halkevi binasında muhitte bulunan malzemenin kullanılması kabul edilmiştir. Taşı bol olan herhangi bir yerde, sıva ve çimento yerine, taş kullanılması caiz olacağından bina projeleri buna göre hazırlanmaktadır. Zaten Anadolu yaylasının iklimine en çok mukavemet eden taştır" ifadesi diğer mimarlar gibi Şevki Balmumcu'nun da yerel malzemenin araştırılmasına yönlendirmiş olmalıdır (Küçük, 2025: 32). Bina cephesinde Konya-sille taşı olarak bilinen andezit kullanılmıştır. Diğer halkevlerinde Anadolu iklimine uygun olması kolay bulunması, dayanıklılık gibi özellikleri düşünülerek yöresel taşlar tercih edilmesi gerektiği Halkevleri ve Halkodaları (1942) dergisinde bahsedilmektedir. Fakat cephede kullanılan andezitin zaman içinde farklı cephe kaplamaları ile üstü kapatılmıştır (Arslan ve Alağöz, 2015: 12).

Şevki Balmumcu'ya göre 5x10x22 boyutundaki tuğla pişkin olmakla beraber suya ve rutubete karşı dayanıklılığı yoktur. Yeni yapılan bir-iki inşaatta kullanılan bu malzemenin ufalanıp eridiği tespit edilmiştir. Kereste; çıralı ve çırasız çam dahil yumuşak cins kereste Beyşehir'den temin edilmekteyse de meşe ve diğer sert ağaçlar dışardan getirilmektedir. Mevcut arsa, zemini ve mevcut yerel malzemenin tetkiki sonucunda ortaya çıkan ilk kanaat binanın tali derecedeki aksamının taş duvar üzerine betonarme döşeme, büyük açıklıktaki blokların ise betonarme karkas sisteme göre inşasının uygun olacağıdır. Dikkat çeken bir başka nokta inşaat malzemelerinin nakil vasıtası olarak manda arabası, öküz arabası, tek atlı araba ve çift atlı arabanın yevmiyelerinin belirlenmiş olmasıdır (CA., Belge no: 233). Benzer bir durum Mimar Aydın Boysan'ın anılarında yer bulmuştur. Aydın Boysan 1946-1948 yılları arasında önce kontrol direktörü olarak başlayıp, sonra müteahhitlik görevini üstlendiği Hakkâri Hükümet Konağı inşaatına dair anılarında çimentonun Van'dan Hakkâri'ye hayvanlarla taşındığından söz eder (Şener, 2023: 33).

Şevki Balmumcu projesini anlatırken konferans ve temsil salonunda 800-1000 kişilik bir salon, sahne, kadın ve erkek soyunma yerleri tasarladığını, koro, resim ve heykel çalışmalarına uygun bir galeri, atölye ve depo oluşturduğunu kaydeder. Gazino bölümünde 250 kişilik bir salon, büfe, mutfak ve kiler bulunmaktadır. 150-200 kişilik kütüphane ile müştemilatı, kitap deposu yer almaktadır. Bunun ötesinde halkevi ile parti bürolarının, jimnastik salonu ve müştemilatının, kömür depoları, tamir atölyesi ve eşya deposunun da mimarın beyanından tasarımında yer aldığı anlaşılmaktadır (CA., Belge no: 243-244). Mimarın yazılı anlatımları dışında arşivde projelerine rastlanmamıştır.

Konya Halkevi binasının plan şeması "T" biçiminde tasarlanmasına rağmen yan fuayelerin ve fuaye üzerinde yer alan idari birim odalarının eklenmesiyle plan değişerek günümüzdeki haline gelmiştir (Arslan ve Alagöz, 2015: 11) (Görsel 7). Etkili olan ön cephesinin tasarımında geniş giriş saçağı, pencere düzenleri ve anıtsal merdivenleri ile İkinci Ulusal Mimarlık'ın izlerini taşımaktadır. Bu sebeple mimarın Ankara Sergievi projesindeki Uluslararası Üslup özelliklerinden (Akpolat, 2003: 312) farklılık göstermektedir. İkinci Dünya Savaşı ve hemen sonrasındaki koşullarda yapı sektöründe kullanılan çağdaş ve yerel yapı endüstri malzemelerinin temini konusunda sıkıntı yaşanmıştır. Bu dönem İkinci Ulusal Mimarlık Dönemi'nde, 1939-1950 yılları arasında denk gelmektedir. Savaşın ekonomik, politik olumsuz etkileri mimarlık alanında da ulusal çizgiye yaklaşılmasına neden olmuştur (Alsaç, 1976: 34).

Konya Halkevi projesinde Şevki Balmumcu'nun mimari tercihlerini yalnızca kişisel estetik anlayışı değil, dönemin siyasal ve kültürel atmosferi de belirlemiştir. Ankara Sergievi (1933), Cumhuriyet'in erken dönemindeki modernleşme ve Batılılaşma ideallerinin güçlü olduğu bir ortamda tasarlanmıştır. Bu nedenle yapı, Uluslararası Üslup'un karakteristik özelliklerini taşıyan yalın geometrik kütleler, yatay-dikey blokların kompozisyonu ve süsten arındırılmış cephe anlayışıyla şekillenmiştir. Cumhuriyet yönetimi bu dönemde mimariyi çağdaşlaşmanın bir göstergesi olarak görmekte ve Avrupa'daki modern mimarlık eğilimlerini yakından takip etmektedir. Ancak 1930'ların sonlarından itibaren Türkiye'de kültür politikalarında değişim yaşanmış, özellikle II. Dünya Savaşı'nın yarattığı milliyetçi atmosfer yerli ve milli değerlere yönelişi güçlendirmiştir. Bu süreçte mimarlardan yalnızca modern ve işlevsel yapılar üretmeleri değil, aynı zamanda "Türk mimari kimliğini" yansıtmaları da beklenmiştir. Konya Halkevi'nin tasarlandığı dönemde II. Ulusal Mimarlık Akımı etkili hâle gelmiş; anıtsal kütleler, simetrik düzenlemeler, geleneksel Türk ve Osmanlı mimarisine göndermeler ön plana çıkmıştır. Balmumcu da dönemin bu yeni beklentilerine uyum sağlayarak Sergievi'ndeki Uluslararası Üslup'tan uzaklaşmıştır.

Dolayısıyla Ankara Sergievi ile Konya Halkevi arasındaki farklılık, mimarın düşüncelerindeki radikal bir değişimden çok, Türkiye'nin 1930'lardan 1940'lara uzanan süreçte geçirdiği ideolojik ve kültürel dönüşümün bir yansıması olarak değerlendirilebilir. Bu sebeple Konya Halkevi inşa edildiği tarih itibarıyla döneminin özelliklerini taşımaktadır.



Görsel 7. Konya Halkevi'nin (Devlet Tiyatrosu) bugünkü durumu.

Sonuç

Şevki Balmumcu'nun az bilinen eserlerinden biri olarak hem mimarlık tarihi hem Halkevleri tarihi açısından özgün bir örnek teşkil eden Konya Halkevi, Cumhuriyet'in kültürel modernleşme politikalarının mimarlık aracılığıyla kent mekânına yansıtıldığı, ideolojik olduğu kadar yerel kimliği de içselleştiren bir "kültür yapısı" olarak erken Cumhuriyet dönemi mimarisinin ve Halkevleri hareketinin sembolik bir örneğidir.

Konya Halkevi inşaatı, 1945-1951 yılları arasında kapsamlı bir planlama, arsa edinimi ve proje süreciyle yürütülmüş, Şevki Balmumcu tarafından tasarlanıp sahada kontrol edilmiştir. Balmumcu, vaziyet planı incelemeleri, mimari çizimler ve statik hesapların hazırlanması gibi tüm proje aşamalarını koordine etmiş, statik hesapları deneyimli mimar İstevan Aratan'a yaptırmıştır. Proje sürecinde ekonomik ve teknik sınırlamalar nedeniyle jimnastik salonu çıkarılmış, salon boyu mukavemet, estetik ve tasarruf gerekçeleriyle dört metre kısaltılmış, malzeme ve işçilik temini titizlikle yürütülmüştür. 1946 yılında temel atılmış, inşaat süreci fen heyeti ve müteahhit denetiminde ilerlemiş, 1950-1951 yıllarında geçici kabul ve mali hesaplar tamamlanmıştır. Halkevi, kuruluş döneminde kültürel işlevini sürdürmüş, 1951'den sonra sinema ve halk kütüphanesi olarak kullanılmış, 1981'den itibaren ise Konya Devlet Tiyatrosu binası olarak işlev görmeye devam etmiştir. Bu süreç, Balmumcu'nun Cumhuriyet dönemi kamu yapılarındaki tasarım, teknik ve estetik yetkinliğini ortaya koymaktadır.

Konya Halkevi, Şevki Balmumcu tarafından tasarlanırken, arsa seçimi ve kentsel bağlam dikkatle değerlendirilmiş; Eskişehir ve kültür bölgesi arasında, tren istasyonuna yakın bir alan tercih edilmiştir. Projede yerel malzeme kullanımı öncelikli tutulmuş, cephelerde dayanıklı ve işlenebilirliği yüksek olan Sille taşı (andezit) tercih edilmiştir; diğer taş ve tuğla çeşitleri malzeme özellikleri ve iklim koşulları gözetilerek seçilmiş, nakli hayvanlı taşıma araçlarıyla sağlanmıştır. Yapının inşası İkinci Dünya Savaşı sonrası ekonomik

problemler, inşaat malzemesi bulma güçlüğü ve nakil biçimindeki tüm zorlukların yaşandığı bir süreç ile gerçekleşmiştir. Yazılı belgeler göz önünde tutulduğunda Halkevi orijinal tasarımında 800-1000 kişilik konferans ve temsil salonu, sahne, koro/resim/heykel galerisi, atölye ve depo, gazino, kütüphane ile parti büroları, jimnastik salonu ve müstemilat gibi çok işlevli mekânları bünyesinde toplamaktadır. Başlangıçta "T" planlı olan yapı, yan fuayelerin ve idari odaların eklenmesiyle özgün planını kaybetmiş ve günümüzdeki formunu almıştır. Yapı yerel malzemenin kullanıldığı II. Ulusal Mimarlık Üslubu'nun izlerini taşımaktadır. Bu açıdan Şevki Balmumcu'nun Ankara Sergievi tasarımındaki Uluslararası Üslup'tan daha farklı bir yaklaşımla binayı tasarladığı görülür.

Bina hem işlevsel hem de sembolik bir yapı olarak tasarlanmıştır. Konferans ve temsil salonları, atölyeler, kütüphane ve gazino bölümleri ile halkın sosyal ve kültürel hayatına doğrudan hitap eden bir mekân yaratılmıştır. İnşaat sürecinde malzeme temini ve ulaşım zorlukları, dönemin Türkiye'sindeki teknik ve ekonomik koşulları da yansıtır. Buna rağmen yapı, Cumhuriyet'in kültür politikalarının Anadolu kentlerine nasıl yansıdığını gösteren önemli bir örnektir. Bina, yalnızca bir halkevi değil, aynı zamanda erken Cumhuriyet mimarisinin taşrada kazandığı biçimsel ve ideolojik anlamların somutlaştığı bir yapı olarak değerlendirilebilir. Ankara Sergievi gibi büyük ulusal projelerle tanınan Balmumcu'nun bu eseri, onun Cumhuriyet ideallerini Anadolu kentlerine taşımadaki rolünü de göstermektedir. Bugün Konya Devlet Tiyatrosu olarak kullanılan bu yapı, mimarlık tarihi ve Halkevleri hareketi açısından hem belge değeri taşıyan hem de modern Türkiye'nin kültür politikalarının taşradaki mekânsal tezahürlerinden biri olarak özel bir yere sahiptir.

Sonuçta Konya Halkevi, yalnızca bir mimari yapı değil, Cumhuriyet'in toplumsal dönüşüm projesinin yerel düzeydeki bir yansımasıdır. Şevki Balmumcu'nun az bilinen bu eseri, ideolojik yönü kadar yerel kimliği de içinde barındıran bir kültür yapısı olarak, erken Cumhuriyet dönemi mimarlığının özgün örneklerinden birini oluşturur. Bugün Konya Devlet Tiyatrosu olarak kullanılan bina, hem modernleşmenin hem de toplumsal bilinçlenmenin mekânsal belleği niteliğindedir.

Kaynakça

- Akhan, Nadire, Yılmaz, Durmuş, Akhan Nadire Emel (Süntar). (2011). İlk Dönem Halkevlerinin Eğitim Faaliyetleri "Konya Halkevi Örneği". *Karadeniz Araştırmaları*, 29(29): 59-95.
- Akpolat, Mustafa S. (2003). Mimar Şevki Balmumcu'nun ve Ankara Sergievi Binası'nın Üzüntü Verici Öyküsü. *Kebikeç*, 16: 309-321.
- Alsaç, Üstün. (1976). *Türkiye'deki Mimarlık Düşüncesinin Cumhuriyet Dönemindeki Evrimi*. Doktora Tezi, Karadeniz Teknik Üniversitesi, Fen Bilimleri Enstitüsü, Trabzon.
- Arıkan, Z. (1999). Halkevlerinin Kuruluşu ve Tarihsel İşlevi. *Ankara Üniversitesi Türk İnkılap Tarihi Enstitüsü Atatürk Yolu Dergisi*, 6 (23): 261-281.
- Arslan, H. Derya, Alagöz, Meryem. (2015). Cumhuriyet Döneminde Bir Modernleşme Hareketi: Konya Halkevi Örneği. *Mimarlar*, 9(11): 7-13.

- Çeçen, Anıl. (2000). *Atatürk'ün Kültür Kurumu Halkevleri*. İstanbul: Cumhuriyet Yayınları.
- Demir, Mustafa. (2023). *Cumhuriyet Dönemi Mimarlık Üretiminde Faaliyet Gösteren Ermeni Mimar ve Mühendisler (1923-1960)*. Y.L. Tezi, Kocaeli Üniversitesi, Fen Bilimleri Enstitüsü, Kocaeli.
- Demiriz, Aygen. (2019). *Cumhuriyet Mimarlığının Uluslararası Dönemi (1940-1970)*. Y. L. Tezi, Mimar Sinan Güzel Sanatlar Üniversitesi, Sosyal Bilimler Enstitüsü, İstanbul.
- Dilber, Zınar. (2025). *Gaziantep Halkevi ve Faaliyetleri*. Y.L. Tezi, Batman Üniversitesi, Lisansüstü Eğitim Enstitüsü, Batman.
- Durukan, Ayşe. (2006). *Cumhuriyetin Çağdaşlaşma Düşüncesinin Yaşama ve Mekana Yansımaları: Halkevi Binaları Örneği*. Doçtora Tezi, İTÜ, Fen Bilimleri Enstitüsü, İstanbul.
- Gercik, Ezel. (2021). *Halkevlerinin Kurulmasına Giden Süreç ve Edirne Halkevi*. Y.L. Tezi, Çanakkale On Sekiz Mart Üniversitesi, Lisansüstü Eğitim Enstitüsü, Çanakkale.
- Gülcü, Durukan. (2016). *Antalya Halkevi ve Faaliyetleri (1932-1951)*. Doktora Tezi, Akdeniz Üniversitesi Sosyal Bilimler Enstitüsü, Antalya.
- Hasol, D. (2014). *Ansiklopedik Mimarlık Sözlüğü* (Onüçüncü Baskı). İstanbul: YEM Yayınları.
- Kahraman, Murat. (2023). *Simav Halkevinin Kuruluşu ve Faaliyetleri (1935-1951)*. Y.L. Tezi, Dumlupınar Üniversitesi, Sosyal Bilimler Enstitüsü, Kütahya.
- Kaynar, Osman. (2007). *Konya Halkevi'nin Türk Modernleşmesindeki Faaliyetleri (1932-1951)*. Yüksek Lisans Tezi, Dumlupınar Üniversitesi, Sosyal Bilimler Enstitüsü, Kütahya.
- Koçer, Gülsün, Özcan, Mustafa. (2021). Konya'da Halkevlerinin Kapatılması ve Binalarının Kullanılması İle İlgili Konya Basınında Yer Alan Tartışmalar Üzerine Bir Araştırma. *Dokuz Eylül Üniversitesi Sosyal Bilimler Enstitüsü Dergisi*, 23(4): 1617-1645.
- Küçük, Sezgi Giray. (2025). Yerel Malzeme İle İnşa Edilmiş Bir Cumhuriyet Dönemi Yapısı: İnşa Öncesi Çalışmalardan Yıkıma Maraş Halkevi. *METU JFA*, 2025/1 (42:1): 29-63.
- Parlak, Özge, Yıldız, Esra. (2022). Konya Devlet Tiyatrosu (Halkevi) Binasının Modern Mimarlık Mirası Kapsamında Değerlendirilmesi. *Türk İslâm Medeniyeti Akademik Araştırmalar Dergisi*, 17(34): 223-252.
- Sözen, M. (1984). *Cumhuriyet Dönemi Türk Mimarlığı*. Ankara: Türkiye İş Bankası Kültür Yayınları.
- Şener, Mehmet. (2023). Cumhuriyet'in Kuruluşundan 1950'lere Meslek Anılarıyla Yapı Müteahhitleri ve Türkiye'de Çimento ve Betonun Gelişimi. *Betonart*, 79: 28-35.
- Tanyeli, Uğur. (2007). *Mimarlığın Aktörleri: Türkiye 1900-2000*. İstanbul: Garanti Galeri.

Taşdemir, Serap. (2002). Konya Halkevi Tarih Kolu Çalışmaları ve Konya Dergisi. *Atatürk Araştırma Merkezi Dergisi*, 18(52): 265-278.

Uzun, Sema. (2015). *Modern Mimarlığın Gelişim Süreci ve Organik Mimarlığın Modern Mimarlıktaki Yeri*. Y. L. Tezi, İstanbul Arel Üniversitesi, Fen Bilimleri Enstitüsü, İstanbul.

Vanlı, Ş. (2006). 20. Yüzyıl Türk Mimarlığı. Ankara: Matsa Basımevi.

Varlı, Haydar. (2023). *Muş Halkevi ve Faaliyetleri (1934-1951)*. Y.L. Tezi, Batman Üniversitesi, Lisansüstü Eğitim Enstitüsü, Batman.

(1940). Türk Yüksek Mimarlar Birliği: Azaları ve Yüksek Mimarlık Mesleği ile Alakadar Mevzuat. Cumhuriyet Matbaası, İstanbul.

URL 1: <https://salutatorium.com/2018/07/11/sevki-balmumcu-ve-ankara-sergievi-buyuk-tiyatro-ve-opera-binasi/> Erişim Tarihi: 30.10.2025.

Cumhuriyet Arşivi Belgeleri:

Cumhuriyet Arşivi, (CA.) Kurum: 490-1-0-0/Cumhuriyet Halk Partisi, Yer: 1753-1121.

Görsel Kaynaklar

Görsel 1. Konya Halkevi eski binası (Rum Okulu) (Kaynar, 2007: 382).

Görsel 2. CHP Müşavir mimarı A. Sabri Oran tarafından tasarlanan Konya Halkevi'nin maket fotoğrafı (Oran, 1940: 198).

Görsel 3. Y. Mimar Şevki Balmumcu tarafından tasarlanan Ankara Sergi Evi (Salt Araştırma, KOD: AHANKA132).

Görsel 4. Şevki Balmumcu tarafından tasarlanan Konya Halkevi binası ön cephe (Konya Devlet Tiyatroları) (Fot.: Resmîye Saray).

Görsel 5. Şevki Balmumcu'nun projelerini teslim ettiğine dair yazısı (Cumhuriyet Arşivi, Kurum: 490-1-0-0/Cumhuriyet Halk Partisi, Yer: 1753-1121-1. Belge no: 201).

Görsel 6. Şevki Balmumcu'ya proje bedelinin ödendiğini gösteren evrak (Cumhuriyet Arşivi, Kurum: 490-1-0-0/Cumhuriyet Halk Partisi, Yer: 1753-1121-1. Belge no: 192).

Görsel 7. Konya Halkevi'nin (Devlet Tiyatrosu) bugünkü durumu. URL 2: <https://earth.google.com/web/search/KONYA+DEVLET+T%C4%B0YATROSU/> Erişim Tarihi: 30.10.2025.

Bu makale iThenticate intihal tespit yazılımıyla taranmıştır. / This article has been scanned by iThenticate plagiarism detection software.

Bu çalışmada “Yükseköğretim Kurumları Bilimsel Araştırma ve Yayın Etiği Yönergesi” kapsamında uyulması belirtilen kurallara uyulmuştur. / In this study, the rules stated in the “Higher Education Institutions Scientific Research and Publication Ethics Directive” were followed.

Araştırma tek yazar tarafından yürütülmüştür (Katkı Oranı: %100). / The research was conducted by one author (Author Contribution: 100%).

Çalışma kapsamında herhangi bir kurum veya kişi ile çıkar çatışması bulunmamaktadır. / There is no conflict of interest with any institution or person within the scope of the study.

Yazarlar, makalede yapay zekâ programlarını kullanmadığını ve yapay zekâ desteği almadığını beyan etmiştir. / The authors declared that s/he did not use artificial intelligence programs and did not receive artificial intelligence support in the article.