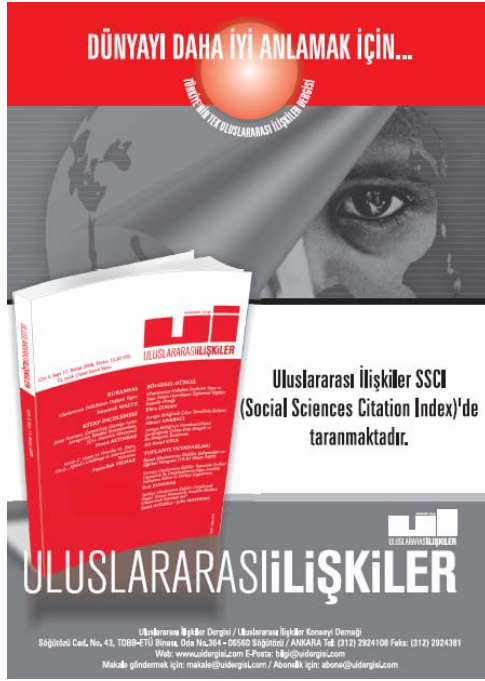


Yayın ilkeleri, izinler ve abonelik hakkında ayrıntılı bilgi:

E-mail: bilgi@uidergisi.com

Web: www.uidergisi.com



Emperyalizmin Yapısal Teorisi

Johan Galtung

Uluslararası Barış Araştırmaları Enstitüsü, Oslo
Üniversitesi

Bu makaleye atıf için: Galtung, Johan,
“Emperyalizmin Yapısal Teorisi”, *Uluslararası İlişkiler*, Cilt 1, Sayı 2 (Yaz 2004), s. 25-46.

Bu makalenin tüm hakları Uluslararası İlişkiler Konseyi Derneği'ne aittir. Önceden yazılı izin alınmadan hiç bir iletişim, kopyalama ya da yayın sistemi kullanılarak yeniden yayımlanamaz, çoğaltılamaz, dağıtılamaz, satılamaz veya herhangi bir şekilde kamunun ücretli/ücretsiz kullanımına sunulamaz. Akademik ve haber amaçlı kısa alıntılar bu kuralın dışındadır.

Aksi belirtilmediği sürece *Uluslararası İlişkiler*'de yayınlanan yazılarda belirtilen fikirler yalnızca yazarına/yazarlarına aittir. UİK Derneğini, editörleri ve diğer yazarları bağlamaz.

Uluslararası İlişkiler Konseyi Derneği | Uluslararası İlişkiler Dergisi

Söğütözü Cad. No. 43, TOBB-ETÜ Binası, Oda No. 364, 06560 Söğütözü | ANKARA

Tel: (312) 2924108 | Faks: (312) 2924325 | Web: www.uidergisi.com | E- Posta: bilgi@uidergisi.com

Emperyalizmin Yapısal Teorisi - Kısım I*

Johan GALTUNG**

ÖZET

Bu çalışmada uluslar içindeki ve uluslar arasındaki eşitsizliği ve bu eşitsizliğin değişmeye karşı direncini açıklamak için bir emperyalizm teorisi geliştirilmektedir. Merkez ile Çevre ülkeleri arasında bir ayrıma giderek Merkezde iktidarda olanlarla Çevre ülkelerde güce sahip olanlar arasında çıkar birliği olduğu fikri savunulmaktadır. Sonuçta Çevre ülkelerdeki insanların çoğunluğunun aleyhine, fakat Merkez ülkelerdeki çoğunluğun lehine bir ilişki ortaya çıkmaktadır. Makalede ayrıca emperyalizmin iki mekanizması olduğu belirtilmektedir: Biri hakim olan ulusun ilişki sürecinden dolayı zenginleştiği dikey etkileşim, diğeryse çevre ülkelerde üzerinde baskı kurulan ulusların birbirlerinden ayrı tutulduğu feodal etkileşim yapısıdır.

Anahtar kelimeler: Emperyalizm, Merkez, Çevre, çıkar uyumu, çıkar uyumsuzluğu

A Structural Theory of Imperialism

ABSTRACT

Galtung develops a theory of imperialism to account for inequality within and between nations and the resistance of this inequality to change. He distinguishes between Centre and Periphery and argues that those in power in the former have a community of interest with those in power in the latter. The result is a relationship which operates at the expense of the majority of the people in the Peripheral countries, but which is largely in the interest of the majority of the people in Centre countries. Two mechanisms of imperialism are defined. One is the pattern of vertical interaction whereby the dominating nation enriches itself as a result of the interaction process. The second mechanism is the feudal interaction structure whereby the dominated nations in the periphery are kept apart.

Keywords: Imperialism, Center, Periphery, harmony of interest, disharmony of interest

* Bu makalenin orijinali *Journal of Peace Research*, Cilt 8, No 2, 1971, s. 81-117'de yayınlanmıştır. Makalenin İngilizce'den Türkçe'ye çevrilmesine izin veren *International Peace Research Institute*'e ve Johan Galtung'a teşekkür ederiz. Makalenin tercümesi Birgül Demirtaş-Coşkun tarafından yapılmıştır. Orijinalindeki özet kısmen değiştirilmiş, orijinal metinde olmayan anahtar kelimeler eklenmiş ve makale uzunluğu nedeniyle ikiye bölünmüştür. Makalenin devamı derginin 3. sayısında yayımlanacaktır.

** Uluslararası Barış Araştırmaları Enstitüsü (*International Peace Research Institute*), Oslo Üniversitesi, Norveç.

Giriş

Bu teorinin çıkış noktası bu dünyayla ilgili çok açık iki gerçektir: 1) İnsanların yaşam koşullarının neredeyse tüm alanlarında, bu yaşam koşullarına karar verme gücü de dahil, uluslar içindeki ve uluslar arasındaki korkunç eşitsizlik; 2) bu eşitsizliğin değişime karşı direnmesi. Dünya Merkez ve Çevre uluslarından oluşmaktadır ve her ulusun kendi içinde de merkez ve çevreler bulunmaktadır. Bu nedenle, bizim ilgilendiğimiz konu, özellikle Merkez'deki merkezle Çevre'deki çevre arasındaki ayrımın altında yatan mekanizmadır. Diğer bir deyişle, *yapısal şiddetin* önemli biçimlerinden biri olarak eşitsizlik nasıl değerlendirilebilir, açıklanabilir ve bununla mücadele edilebilir, sorusuna cevap aranacaktır.¹ Yapısal şiddetten kurtulmayla ilgili herhangi bir teori, kurtulmanın yöneldiği hakim sistem hakkında teori ve pratik yeterince fikir üretebilir; Bu çalışmada ise özel bir hakimiyet sistemi olan *emperyalizmden* bahsedilecektir.

Emperyalizm, topluluklar, özellikle uluslar arasındaki hakimiyet ilişkisi olarak düşünülecektir. Emperyalizm, ulusları aşan ve Merkez ulustaki merkezin Çevre ulustaki merkezle her ikisinin de ortak çıkarı için kurduğu köprübaşına dayanan karmaşık bir hakimiyet ilişkisi çeşididir. Emperyalizm, bir topluluğun diğeri üzerinde güç uygulayarak hakimiyet kurduğu diğer şekillerle karıştırılmamalıdır. Bu nedenle, B'nin A tarafından askeri olarak işgali, B'nin hareket özgürlüğünü ciddi şekilde sınırlayabilir, fakat özel bir şekilde kurgulanmadıkça emperyalist bir ilişki değildir. Aynı durum, fetih *tehdidi* ve olası işgal ile güç dengesi ilişkisi için de geçerlidir. Ayrıca, bir ulusun, içinden düzenlenen zararlı faaliyetlerin hakimiyeti altına girmesi anlamında *yıkıcı* faaliyetler de gündeme gelebilir, fakat bu da emperyalizmden açık bir şekilde farklıdır.

Böylece emperyalizm hakimiyet ve güç ilişkileri türüdür. Daha sonra inceleneceği gibi bir şeyin alt-türüdür ve kendisinin de ayrıca alt-türleri vardır. Uluslar ve diğer topluluklar arasındaki hakimiyet ilişkileri emperyalizmin ortadan kalkmasıyla yok olmayacaktır. Benzer şekilde (örneğin siyasi veya ekonomik) emperyalizmin bir çeşidinin sona ermesi, diğer çeşidinin de (örneğin ekonomik veya kültürel) sona ereceği anlamına gelmez. Bizim yaklaşımımız, emperyalizmi, kapitalizm bağlamında ekonomik bir ilişki olarak algılayan, pazar genişlemesi ihtiyacıyla hareket eden ve hakimiyet teorisini emperyalizm teorisine dayandıran Marksist-Leninist teorinin geleneksel anlamındaki gibi indirgemeci değildir. Bu görüşe göre, ekonomik emperyalizm için kapitalist koşullar ortadan kalkınca emperyalizm ve hakimiyet domino gibi yok olacaktır. Burada geliştirdiğimiz görüşe göreyse, emperya-

¹ Bu kavramın bir incelemesi için bkz. Johan Galtung, "Violence, Peace and Peace Research", *Journal of Peace Research*, Cilt 6, 1969, s. 167-191.

lizm iki topluluk arasındaki daha genel bir yapısal ilişkidir ve daha özel görünümünde anlaşılabilmesi ve kendisiyle mücadele edilebilmesi için genel bir seviyede anlaşılmalıdır – nasıl ki çiçek hastalığı salgın hastalıklar teorisi bağlamında ve bu hastalıklar da genel patoloji çerçevesinde daha iyi anlaşılıyorsa.

Kısaca belirtmek gerekirse emperyalizm toplulukları bölen ve bazı parçaları birbirine *çıkarmayı* ilişkisi şeklinde, diğer parçalarıysa *çıkarmayı* uyumsuzluğu veya *çıkarmayı çatışması* şeklinde bağlayan bir sistemdir.

Çıkar Çatışması'nı Tanımlamak

Genelde çatışmanın özel bir durumu olan 'çıkarmayı çatışması' tarafların birbiriyle bağdaşmayan amaçlar izledikleri bir durum olarak tanımlanmaktadır. Bizim özel durumumuzda bu amaçlar, dışarıdan biri tarafından tarafların 'gerçek' çıkarları olarak belirlenmekte ve tarafların kendi sahip oldukları değerlerle ilgili açıkça söyledikleri tamamen göz ardı edilmektedir. Bunun bir nedeni sınırsız ussallık dogmasının reddidir: Aktörler kendi çıkarlarının ne olduğunu ya bilmemekte ya da ifade edememektedir. Daha önemli diğer bir neden ise ussallığın eşitsiz bir şekilde dağılmış olmasıdır. Bazıları diğerlerinin zihnine hakim olabilir ve bu durum 'sahte bilinç'e yol açabilir. Böylece, birinin kendi gerçek çıkarlarını baskı altına almayı öğrenmesi genelde sosyalleşmenin, özelden de eğitimin önemli bir parçası olabilir.

Söz konusu gerçek çıkara *yaşam koşulu* adını verelim. *Yaşam koşulu* belki genel olarak maddi çerçevede ortaya çıkar ve yaşam standardı gibi göstergelerle ölçülebilir, fakat *yaşam kalitesi* kavramları da önemlidir. Bizim amacımız açısından *yaşam koşulu*'nun esas içeriği, çıkar çatışmasının tanımından daha az önemlidir:

Eğer iki taraf, aralarındaki *yaşam koşulu* uçurumu artacak şekilde biraraya getirilmişse *çıkarmayı çatışması* veya *uyumsuzluğu* vardır.

Eğer iki taraf, aralarındaki *yaşam koşulu* uçurumu sifira doğru azalacak şekilde biraraya getirilmişse *çatışma yoktur* veya *çıkarmayı uyumu* vardır.

Bu tanımdaki bazı noktalar açıklanmalıdır. İlk olarak, taraflar biraraya getirilmeli, başka bir deyişle birbirleriyle *etkileşime geçirilmelidir*. Birbirinden karşılıklı olarak izole edilmiş taraflar arasındaki herhangi bir fark, kendi başına çıkar sorunlarına yol açmaz. Beyaz Avrupalılar gelmeden Afrika, Asya ve Amerika halkları arasında ne çıkar uyumu ne de uyumsuzluğu vardı – *Hiçbir şey yoktu*.

İkinci olarak, referans *taraflar*dır, aktörlere değil. *Amaç çatışması* teorisinden farklı olarak *çıkarmayı çatışması* teorisinde tarafların (daha uygun bir deyişle kategorilerin) aktörlere dönüştüğüne dair bir varsayım yoktur. Taraflar kendi durumlarını açıkça gördükten sonra aktöre dönüşmek zorunda kalabilirler veya başka bir deyişle, *çıkarmayı çatışması amaç çatışmasına* dönüştü-

rülmek zorunda kalınabilir. Bu nedenle, eğer bir ulusta, burada 'hükümet' olarak tanımlanan (geniş anlamda, 'kabine' değil) merkez, gücünü ulusun geri kalanından çok daha fazla ölçüde kendi *yaşam koşulu*'nu arttırmak için kullanıyorsa, bu tanıma göre hükümetle halklar arasında çıkar uyumsuzluğu vardır. Genellikle gayri-meşruiyet parlamentoda veya nüfusta ifade edilen bir görüşken, buna karşı olarak yukarıda bahsedilen durum hükümetin gayri meşru olarak tanımlanmasının temeli olabilir. İkinci görüşle ilgili sorun, insanların yaşadığı az ya da çok dikey toplumların merkezinde varsayılabilir bir ussallık seviyesi, ifade yeteneği, siyasi bilinç ve parti oluşumu var-saymasıdır. Bu model, bütünüyle merkezi korumaktadır, fakat merkez içindeki grupların rotasyonuna yol açıp dikey toplumu koruyor hale de gelebilir.

Üçüncü olarak, *sabit uçurum* durumuyla ilgili ne yapılması gerektiği sorunu vardır. Taraflar aynı oranda birlikte büyüdüklerinde, aralarındaki uçurum sabit kalır. Bu bir çıkar uyumu mudur, yoksa uyumsuzluğu mudur? Biz bunu uyumsuzluk olarak tarif edeceğiz, çünkü taraflar biraraya getirilemeyecek şekilde bağlanmıştır. Birbirlerine paralel büyüseler bile, değerler dağılımı bu kadar eşitsizken bu duruma uyum demek imkansızdır. Aksine, bu bir denge durumuna ulaşmış olan uyumsuzluktur.

Dördüncü olarak, bu tanım bize belki hızı da dikkate alıp, iki yol arasındaki açığı ölçerek *uyum ve uyumsuzluğun dereceleri* hakkında konuşma imkanı verme avantajına sahiptir. Bu nedenle, kutupsal zıtlıklar ile uyum-uyumsuzluk bazında basitleştirilmiş bir şekilde konuşma zorluğundan kaçınmış oluyoruz. Bu durumda, zayıf ve güçlü uyum ve uyumsuzluğa dayanarak konuşmaya başlayabiliriz.

Beşinci olarak, 'artan' ve 'azalan' terimlerinde *zamana* yapılan dolaylı bir ima vardır. Bu kavramı zamana bağlı olmadan *yaşam koşulu* uçurumları temelinde işlevselleştirmekle tatmin olmadık. Amaçların çatışması durumunda bu daha kolaydır, çünkü o zaman birbirinden açık bir şekilde ayrılmış değerleri ve benzer şekilde uyumlu olup olmadıkları belirlenebilen aktörlerle uğraşılıyor olacağız. Sistemi zaman içerisinde çalışmaya gerek yoktur. *Çıkar* çatışmasını anlamak, sistemin nasıl çalıştığını biraz hissedebilmek için en azından iki-değişkenli (*bivariate*), ve dönemler-arası (*diachronic*) bir analiz yapmak gereklidir.

Tablo I. Çıkar uyum/uyumsuzluğunun dört çeşidi

		uçurum	
		azalan	artan
uçurum	dar	A	C
	geniş	B	D

Fakat, uçurumun büyüklüğüyle uçuruma zaman içerisinde ne olduğu arasında da bir ayırım yapmak zorundayız. Sadece statik, eşzamanlı bilgilere sahipsek, uçurumun büyüklüğü üzerine yoğunlaşabilir ve uçurum genişse çıkar uyumsuzluğundan, darsa veya sıfırsa çıkar uyumundan bahsedebiliriz.

İlk tahmin olarak bu çok kötü olmayabilir, fakat bizi bazı zorluklara sürükler. Bu durumda, bu kombinasyonları, artan çıkar uyumsuzluğu olarak nasıl derecelendirebiliriz? Tablo-I'den de gördüğümüz gibi, tek kuşku B ve C kombinasyonları arasında olabilir. İki nedenden dolayı alfabetik sıralamayı tercih ederiz: İlk olarak, oluşmak olmaktan daha önemlidir (en azından zaman perspektifi yeterince kısaysa) ve ikinci olarak, dönemler-arası ilişki, muhtemelen onların arasındaki bağlantıyla ilgili daha fazla bilgi veriyordur. Örneğin, 1970'de Norveç'le Nepal'in *yaşam koşulu* arasındaki uçurum herhangi bir emperyalizmin işareti olacak kadar önemli değildi. Eğer uçurum artmaya devam ederse, şüphelenmek için biraz daha fazla neden olabilir, fakat emperyalizm teşhisi koymak için daha fazla kanıtı ihtiyaç duyulmaktadır. Buradaki önemli kelime tanımında kullanılan 'bağlantı'dır. Bu kelimenin buraya konulmasının amacı, etkileşim ilişkisinde ve etkileşim yapısında sosyal nedensellik belirtmektir. Bu nedensellik, basit bir korelasyonla gösterilmek zorundadır.

Bu tartışmaya şunu işaret ederek nokta koyalım: *Yaşam koşulundaki en az bir çeşit uçurum, çıkar çatışması veya uyumsuzluğunun gerekli fakat yeterli olmayan koşuludur.* Buna ilaveten uçurum zaman içerisinde gözlemlenebiliyorsa, emperyalizm açısından daha tatminkar bir temel ortaya çıkabilir.

Ve sonuç olarak: Burada kullanılan çıkar kavramının bir ideolojiye veya *eşitlik değeri önermesine* bağlı olduğu açıktır.² Eşitsizlikle sonuçlanan bir etkileşim ilişkisi ve etkileşim yapısı, zayıf tarafın lehine olmayan bir bağlantıdır. "Doğrudan şiddet kötüdür", "ekonomik kalkınma iyidir", "çatışma çözülmelidir" gibi sosyal bilimlerde kullanılan pek çok değer önermesi gibi, bu da bir değer önermesidir. Sosyal bilimlerin diğer tüm çeşitlerinde olduğu gibi, amaç tüm değer önermelerinden arındırılmış "objektif" bir sosyal bilim değil, değer önermelerinin açıkça yapıldığı daha dürüst bir sosyal bilimdir.

² Bu eşitlik önermesi, liberal teoride toplum tarafından oluşturulan değerlerin dağıtımı veya y den dağıtım şeklinde ya da marksist teoride sömürgecinin yokluğu olarak formüle edilebilir. İki teori de taraflardan birinin açıkça belirtmese bile bir çıkarı olabileceğini belirtir. Fakat lit yaklaşım sosyal yapıyı koruyup biraz yeniden bölüştürürken, marksist yaklaşım sosyal yapı kendisini de değiştirecektir. Her iki durumda da şöyle bir ayırım yapılabilir: Toplumun ür maddi ve manevi değerlerin eşitlenmesiyle mi, yoksa toplumun ne üreteceğiyle ilgili karar v konusundaki eşitlikle mi uyum sağlanacaktır? Fakat emperyalizm yapı olarak bu ayırmı maktadır ve bizim görüşümüze göre daha genel bir çıkar uyumu ve uyumsuzluğu kavvı bağıdır.

Emperyalizm'i Tanımlamak

Şimdi, yukarıdaki iki bölümde sunulan yapı taşlarını kullanarak emperyalizmin tanımını yapacağız. Bizim iki uluslu dünyamızda, emperyalizm, Merkez ulusun Çevre ulus üzerinde güce sahip olduğu ve aralarında çıkar anlaşmazlığı meydana getiren bir yol olarak tanımlanabilir. Somut olarak, *Emperyalizm*, Merkez ulusla Çevre ulus arasında şu özelliklerin hakim olduğu bir ilişkidir:³

- (1) Merkez ulustaki merkezle Çevre ulustaki merkez arasında çıkar uyumu vardır;
- (2) Merkez uluslardakine kıyasla Çevre ulusların içinde daha fazla çıkar uyumsuzluğu vardır;
- (3) Merkez ulustaki çevreyle Çevre ulustaki çevre arasında çıkar uyumsuzluğu vardır.

Bu durum şematik olarak Şekil 1'deki gibi gözükmektedir. Büyük ölçüde Lenin'den ödünç alınan bu karmaşık tanımın⁴ açıklanmaya ihtiyacı vardır. Temel fikir, daha önce belirtildiği gibi Merkez ulustaki merkezin Çevre ulusta iyi seçilmiş bir destekçisinin olmasıdır: Çevre ulustaki merkez. Bu ilişki öyle bir şekilde kurulmuştur ki, Çevre'deki merkez Merkez'deki merkeze en iyi bağ ile bağlanmıştır: çıkar uyumu bağıyla. İkisi birbirine öyle bağlanmıştır ki, birlikte yükselip birlikte düşerler ve hatta birlikte iflas ederler. Bunun somut olarak nasıl yapıldığı sonraki bölümlerde incelenecektir.

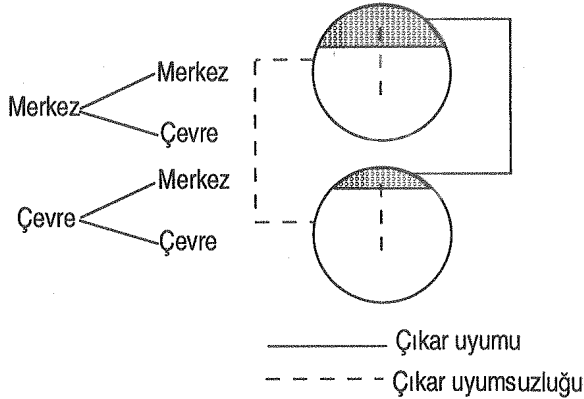
İki ulusun içerisinde çıkar uyumsuzluğu vardır. Her ikisi de şu ya da bu şekilde yaşam koşulu uçurumuna sahip dikey toplumlardır – aksi takdirde bir merkez ve bir çevre belirleme olasılığı yoktur. Bunun yanı sıra, uçurum azalmamaktadır, en iyi durumda sabittir. Fakat geliştirilecek teorinin esas

³ Emperyalizmin bu tanımıyla Hobson, Luxemburg, Lenin, Hilferding ve diğer pek çok yazarın emperyalizm tanımı arasındaki benzerlikler ve farklılıklar burada incelenmeyecektir. Bu tanım uluslararası etkileşim yapılarıyla ilgili çeşitli bulgulardan kısmen tümevarım yöntemiyle, kısmen de genel olarak yapısal şiddet ve özel olarak da eşitsizlik teorisiyle ilgili spekülasyonlardan tüm-dengelim yöntemiyle elde edilen belli bir araştırma geleneğinden ortaya çıkmıştır.

⁴ Lenin'in emperyalizm kavramının özellikle bir yönü bizim tanımımızda kullanılmıştır: emek aristokrasi genel fikri. Lenin (*L'impérialisme: Stade suprême du Capitalisme*, Moskova, 1969, s. 139), Engels'ten şunları aktarmaktadır: "*quand aux ouvriers, ils jouissent en toute tranquillité avec eux du monopole colonial, de l'Angleterre et de son monopole sur le marché mondial*" ["İşçiler, sömürge monopolüyle birlikte, İngiltere'nin dünya çapındaki piyasa monopolününün, sessizce tadını çıkardılar."]. L. S. Senghor (*Nation et voie africaine du socialisme*, s. 51) da aynı fikri belirtmektedir: "...les prolétaires d'Europe ont bénéficié du régime colonial: partant, ils ne s'y sont jamais réellement, je veux dire efficacement, opposés" [...Avrupa proleteryası kolonyal rejimden fayda sağladı. Onlar asla gerçek anlamda, yani etkili bir biçimde, karşı çıkmadılar"]. T. Hopkins "Third World Modernization in Transnational Perspective" başlıklı çalışmasında (*The Annals*, 1969, s. 126-136) konuyu diğer bir açıdan ele almaktadır: "...Üçüncü Dünya ülkelerinin çoğunda iç eşitsizliğin arttığına dair güçlü işaretler vardır. Eğitilmiş olanlar çok daha avantajlıdır: Şehirdeki işçiler nispeten iyi durumdadır; işsizlik yüksektir ve artmaktadır; kırsal kesimdeki nüfus fakirdir".

önemli temel fikri şudur: *Merkez ulustakine kıyasla Çevre ulusta daha fazla uyumsuzluk vardır.* En basit statik tanım seviyesinde bu Çevre'de Merkez'dekinden daha fazla eşitsizlik olduğu anlamına gelir. Daha karmaşık seviyede Merkez'e kıyasla Çevre'de uçurumun daha çabuk açıldığı ve sabit kalabilme olasılığından bahsedebiliriz. Refah devleti faaliyetleri aracılığıyla yeniden dağıtım meydana gelmekte ve en azından bazı *yaşam koşulu* boyutları için uyumsuzluk azaltılmaktadır. Gelir bu boyutlara dahildir, fakat güç genelde dışarıda bırakılmıştır.

Şekil 1 Emperyalizmin yapısı



Eğer birkaç cümleyle emperyalizmin ne olduğunu belirtmek istersek, belki şunu söyleyebiliriz: Çevre ulusta, kısmen merkezle çevre arasındaki etkileşimin nasıl oluştuğuna bağlı olarak merkez, çevreden daha fazla büyümektedir. Sadece ekonomik etkileşim açısından düşünülmeseyse bile merkez çevreden daha zengindir. Fakat bu zenginleşmenin bir parçası olarak Çevre'deki merkez Merkez ulusa gönderilen değer (örneğin hammaddeler) için sadece iletim kemeri (örneğin mali şirketler, ticaret şirketleri) görevi görmektedir. Bu değer Merkez'deki merkez'e girmekte ve bunun da az bir kısmı Merkez'deki çevreye ulaşmaktadır. Önemli olan nokta Çevre'ye kıyasla Merkez'de daha az çıkar uyumsuzluğunun olmasıdır. Böylece *genel düzenleme büyük ölçüde Merkez'deki çevrenin lehinedir.* Merkez'de iki taraf birbirine karşı olabilir. Fakat toplam oyunda çevre kendisini, Çevre'deki çevrenin değil, daha çok Merkez'deki merkezin ortağı olarak görmektedir – ve oyunun esas hilesi buradadır. Merkez ulus daha fazla, Çevre ulus ise daha az kaynaşmış olduğundan – ve bu nedenle daha düşük bir ihtimalle uzun dönemli stratejiler geliştirebileceğinden – iki çevre arasında ittifak oluşumu engellenmektedir.

Gerçekte, emperyalizmin tanımı yapılırken yukarıda belirtilen üç kriterle ilgili olarak üçüncünün birinci ve ikinci tarafından ima edildiği açıktır: İki merkez birbirine bağlıdır ve Merkez'in çevresi kendi merkezine bağlıdır. Eğer Çevre'deki merkezin Merkez'deki merkeze göre ulus içindeki oranının

daha küçük olduğunu varsayarsak, bir sonuç daha çıkartabiliriz: *Bir bütün olarak Merkez ulusla bir bütün olarak Çevre ulus arasında çıkar uyumsuzluğu vardır.* Fakat sık sık bahsedilen bu şekildeki bir buluş yanaltıcıdır, çünkü iki merkez arasındaki çıkar uyumunun görünmesini güçleştirmekte ve emperyalizmin *uluslar içi ve arası ilişkilerin bir kombinasyonu değil*, sadece uluslararası bir ilişki olduğu yolunda bir kanaate yol açmaktadır.⁵

Yukarıda verilen tanım saf bir emperyalizm durumunu tanımlamaya çalışsa da, *aykırı* durumlar hakkında da çeşitli fikirler söyleyebiliriz. İki merkez arasındaki uyumun tanımındaki ilk nokta açıkça en önemlisidir. İkinci nokta uymuyorsa, sonuç olarak üçüncü nokta da doğru çıkmıyorsa bile, emperyalizm hakkında konuşmak faydalı olabilir. Fakat bu *aykırı*, durumda iki çevre birbirini daha kolay bulabilir, çünkü sadece coğrafi uzaklık nedeniyle (iki ulusun ulus devlet olduğunu ve genelde birbirlerinden uzakta olduklarını varsayarsak) ayrı kalmaktadırlar, ayrıca bir de çıkar uyumsuzluğundan dolayı değil. Eğer iki çevre ve merkezleri arasındaki ilişki benzer olursa, bunun sonucunda iki çevre ulus aralarında ittifak kurabilir. Bu durumda iki merkez emperyal ilişkisinin saf tipini tanımlayan hassas yapısal şiddetten ziyade veya onun yanında daha doğrudan şiddet araçlarına başvurmak zorunda kalacaktır.

Fakat, eğer iki ulustaki merkezle çevre arasında bir ayırım yoksa ve tamamen yatay toplumlarsa ne olacak? Bu durumda, Merkez ulusun emperyalist olarak Çevre ulustan bir şey aldığı bir bağımlılık ilişkisinden söz etmemeliyiz, fakat yağmalama, çalma v.b. türden bir şeyden bahsedebiliriz. Merkez ulusun Çevre ulusun merkezinde bir köprübaşı yoksa, bu tanıma göre emperyalizm olamaz.

Bu noktadan yola çıkarak önemli bir metodolojik tespit yapılabilir. Diğer uçtan başladığımızı hayal edelim ve zaman içerisinde bazı ulusların yaşam koşullarını diğerlerinden daha fazla arttırdıklarını fark ettiğimizi (yani, bugün sıkça bahsedilen 'artan uçurum' olduğunu) varsayalım. Bunun bir yapısı, bir çeşit sabitliği varmış gibi gözükmektedir. Daha önce de bah-

⁵ Bu nedenle uluslararası istatistikler sadece ulusal topluluklar için verilmemelidir, çünkü bu, dünyadaki ilişkilerin gerçek doğasını saklamaktadır. Tanımımızda belirtilen dört grup için istatistikler verilirse çok daha yararlı olur. cC ve cP'nin en çabuk ve az çok birlikte büyüdüğünü, daha sonra pC'nin geldiğini ve en altta da pP'nin geldiğini göstermek için bu istatistikleri kullanırız. PP sadece diğer ikisinden çok aşağıda olmakla kalmaz, aynı zamanda çok az büyüme gösterir ya da hiç göstermez. Grup ne kadar kalabalık olursa büyüme de o kadar az olur: Geniş kitlelerin birleşmiş çalışması baskın azınlığın büyümesine imkan vermektedir. Bu yönde teşvik edici bir çalışma T. E. Weisskopf tarafından yapılmıştır. Weisskopf büyüme oranlarını ayırmaya çalışmış ve .şu sonuca ulaşmıştır: Gelişmekte olan ülkelerdeki büyüme, nüfusun üst ve orta kademelerinde ve ekonomik üretimin ikincil sektöründe ve şehirlerde olmuştur. Gelişmekte olan ulusların bu bölgelerindeki büyüme oranları gelişmiş ulusların benzer bölgelerindeki büyüme oranlarından çok da farklı değildir. Fakat yeniden bölüşüm mekanizmaları olmadığı için gelişmekte olan ulusların geniş çevreleri sifıra yakın veya negatif büyüme göstermektedir. T. E. Weisskopf, *Underdevelopment, Capitalistic Growth and the Future of the Poor Countries*, World Order Models Project, 1970.

sedildiği gibi, bu durum, kendi başına emperyalizmin teşhis edildiğinin kanıtı anlamına gelmemektedir, fakat araştırmacıyı bu yönde bilgi aramaya teşvik etmelidir. Özellikle uluslar veya ulus grupları arasındaki etkileşimin kesin yapısını anlamaya çalışmalı ve ulusların belirtilen şekilde birbirleriyle ilişkili merkezler ve çevreler olarak ayırt edilip edilemeyeceklerini araştırmalıyız. Fakat bunu somut bir şekilde yapabilmek için emperyalizm tanımımızı daha soyut yapmalıyız. Bunun için aşama aşama emperyalizmin iki mekanizmasını, beş çeşidini ve üç safhasını incelemeye başlayabiliriz.

Emperyalizmin Mekanizmaları

Emperyalizmin her iki mekanizması da ilgili taraflar, özellikle uluslar arasındaki *ilişkiyi* ilgilendirmektedir. İlk mekanizma *etkileşim ilişkisinin* kendisini ilgilendirmekte, ikincisi ise bu ilişkilerin daha geniş etkileşim yapısında nasıl bir araya getirildiklerini konu almaktadır:

- (1) *Dikey etkileşim ilişkisi* prensibi;
- (2) *Feodal etkileşim yapısı* prensibi.

Etkileşimle ilgili temel nokta insanların ve ulusların birbirini tamamlayan farklı değerlerinin olması ve daha sonra etkileşime girmeleridir. Bazı uluslar petrol, bazılarıysa traktör üretmekte ve daha sonra karşılaştırmalı avantaj kurallarına göre bir değişim gerçekleştirmektedirler. İki uluslu sistemimizde uluslarımızın aralarında daha önceden hiçbir etkileşim olmadığını ve bu çeşit bir etkileşimle ilişkiye başladıklarını hayal edelim. Her iki ulusun da bu etkileşim nedeniyle değişeceği ve etkileşimden tarafların ne elde ettiği açısından toplamda asimetrik bir durum varsa, özelde aralarında bir uçurum oluşabileceği ve genişleyebileceği açıktır.

Etkileşimin simetrik veya asimetrik, eşit veya eşit olmayan koşullarda olup olmadığını belirlemek için etkileşimden ortaya çıkan *iki* faktör incelenmelidir:

- (1) *Aktörler arasındaki değer değiş-tokuşu – aktörler arası etkiler;*
- (2) *Aktörlerin içindeki etkiler – aktör içi etkiler.*

Ekonomik ilişkilerde ilk faktör sadece liberal değil aynı zamanda Marksist ekonomistler tarafından da yaygın bir şekilde incelenmiştir. Aktörler arası akış, malların ve hizmetlerin herhangi bir yöndeki akışı olarak incelenebilir ve teorik olarak ana giriş noktalarında (gümrük kurumları ve ulusal bankalar) ölçülebilir. Daha sonra her iki yöndeki akış çeşitli şekillerde karşılaştırılabilir. En önemlisi *kimin en çok kâr ettiği* bağlamında yapılan karşılaştırmadır ve bu amaçla aktör içi etkiler de dikkate alınmalıdır.

Tablo II. Bir etkileşim bütçesi

A ('gelişmiş')		B ('gelişmekte olan')		
	aktörler arası etkiler	aktör içi etkiler	aktörler arası etkiler	aktörler içi etkiler
pozitif	hammaddeler	yan ürünler	sanayi ürünleri	çok az şey hiçbir şey
negatif	sanayi ürünleri	kirlenme, sömürme	hammaddeler	tükenme, sömürme

Bunu incelemek için Tablo-II'de belirtilen etkileşim bütçesi yararlı olabilir. Tabloda 'gelişmiş' A ulusuyla 'gelişmekte olan' B ulusu arasında sanayi ürünlerinin hammaddelerle değiştirildiği alışveriş modeli gösterilmektedir. Bu alışverişin bir değiş-tokuş ekonomisinde mi, yoksa paranın geçerli olduğu bir ekonomik yapıda mı olduğu ya da saf petrol gibi hiç işlenmemiş ürünlerle traktör gibi önemli ölçüde işlenmiş ürünler arasında değişimin yaşandığı bir durumun incelenmesinde önemli değildir. Her iki tarafı da etkileyen negatif aktör içi etkiler vardır. Bu etkiler, A için 'kirlilik', B içinse 'tükenme' ve her ikisi için de 'sömürme' terimleriyle ifade edilmektedir. Şu ana kadar ne bu olumsuz yan etkiler, ne de A için olumlu yan etkiler dikkate alınmıştır. Bu yan etkiler mevcut analizin temelini oluşturacaktır.

Eşit olmayan değiş-tokuş veya asimetrik etkileşim çerçevesinde konuşmak kesinlikle anlamlı ve önemlidir. Fakat bunun esas anlamının ne olduğu konusunda sorunlar vardır. Bu nedenle, üç aşamadan veya üç sömürü şeklinden söz etmek yararlı olabilir. Bu aşamalar, kısmen kronolojik olarak tarihi süreçleri ve kısmen de sömürgeyle ilgili düşünme çeşitlerini yansıtmaktadır.

Sömürge'nin ilk aşamasında A sadece yağmalama yapmakta ve karşılığında hiçbir şey vermeden hammaddeleri alıp götürmektedir. Eğer sadece saf doğayı çalıştırırsa, insani bir etkileşim yoktur, fakat yerlileri kendisi için çalışmaya zorladığını ve çıkarma işini onlara yaptırdığını varsayarsak, o zaman kölelerin yaptığı çalışmayla hayatını sürdüren esir sahibine benzetilmektedir. Bu da niceliksel açıdan haftanın yedi gününden beşinde kendisi için çalışan çiftçilere sahip olan toprak sahibinin durumundan pek de farklı değildir.

İkinci aşamada, A 'karşılığında' bir şey vermeye başlar. Petrol, buğday, toprak v.b. birkaç çift 'boncuk' karşılığında 'satın alınır'. Artık kime ait olduğuna ilişkin herhangi bir soru sorulmadan alınıp götürülmez. Ödenen fiyat gülünçtür. Bununla birlikte, uluslararası sistemdeki güç ilişkileri değiştikçe, belki de zayıf tarafın güç seviyesinin sıfırdan düşük bir pozitif değere getirilmesiyle, A daha fazla katkıda bulunmak zorunda kalır: Örneğin petrol için daha fazla para öder. Burada akla gelen soru sonunda değiş-tokuşun eşit hale geldiği bir kesme noktası (*cut-off point*) olup olmadığı ve bu kesme

noktası için kriterin ne olabileceğidir. Sübjektif memnuniyetsizliğin olmaması (B'nin memnun olduğunu söyler) mi? Objektif piyasa değerleri veya herhangi bir tarafta üretime harcanan çalışma saatleri mi?

Tüm bu kavramsallaştırmalarla ilgili zorluklar vardır. Fakat bunlar üzerinde durmaktansa, aktör içi etkilere bakabilmek için dikkatimizi tüm bu çabaların ortak başarısızlığına çevireceğiz. Etkileşimin aktörlerin kendi içinde zenginleştirici ya da fakirleştirici etkileri var mı, yoksa sadece durgunluğa mı yol açıyor? Bu soru bizi sömürünün üçüncü aşamasına götürecektir. Bu aşamada aktörler arasındaki akışta biraz denge olabilir, fakat etkileşimin bu aktörlerin içindeki etkisinde büyük farklılıklar vardır.⁶ Örnek olarak petrol ve traktör değiş-tokuşu yapan ulusları kullanalım. Temel nokta bunun farklı işleme seviyeleri içermesidir. Burada 'işleme', doğaya kültür empoze etme faaliyeti olarak tanımlanmaktadır. Ham petrolde ürün (neredeyse) saf doğadır; traktörler için ise saf kültür, saf *şekil* (matematik, müzik gibi) demek yanlıştır. Transistorlu bir radyo, entegre bir devre daha iyi örnekler olabilir, çünkü doğa en aza indirgenmiştir. Traktör saf bir durum olmak için hâlâ çok fazla demir ve kauçuktur.

Burada esas önemli olan nokta, petrole traktör arasındaki *işleme seviyesindeki uçurum* ve bu uçurumun iki ulus üzerinde sahip olacağı farklı etkidir. Bir ulusta petrol yatağı su seviyesinde olabilir ve petrolü doğrudan bir gemiye pompalamak için tüm gereken şey bir iskeleyle basit bir demirleme mekanizmasıdır - örneğin bir Norveç tankeri. Gemi petrolü, diğerlerinin yanı sıra, traktör fabrikalarının çalışması için de enerji sağlayacağı ülkeye getirebilir. Bunun diğer ulustaki etkileri ürünün karmaşıklığı ve toplumun birbirine bağlanmışlığı nedeniyle çok geniş kapsamlı olabilir.

Tüm yönlerde yan etkiler olabilir. Tablo-III'te bazı yan etki çeşitlerini göstermeye çalıştık. Deneme niteliğinde olan bu listeyle ilgili olarak birkaç yorum yapmak uygun olacaktır. *İlk olarak*, eğer bu tarif durumu doğru yansıtabiliyorsa, etkiler derindir. Ve resim abartılmış değildir. Uluslararası etkileşim öyle bir şekilde kurulabilir ki, pozitif aktör içi etkiler hammadde temin edilen ülkede pratikte sıfır olurken, hammaddeyi işleyen ulusta kapsamlı olabilir.⁷ Bu garip değildir: Eğer işleme kültürün doğa üzerindeki iziyse, etkiler gerçekten kapsamlı ve gelişmenin kendisiyle ilgili olmalıdır.

⁶ Bu argüman bireylerarası etkileşimle ilgili olarak daha ileri bir noktaya taşınmıştır: J. Galtung, "Structural Pluralism and the Future of Human Interaction", The Second International Future Research Conference'da sunulan bildiri, Kyoto, Nisan 1970 ve J. Galtung, "Perspectives on Development: Past, Present and Future", The International Sociological Conference'da sunulan bildiri, Varna, Eylül 1970.

⁷ Buradaki temel nokta, bir talebin talepler zinciri yaratacağıdır. Ekonomistler bu bağlamda bazı tahminler yapmıştır. Örneğin, H. B. Chenery ve T. Watanabe, "International Comparisons of the Structure of Production", *Econometrica*, 1958, s. 504'e göre, "Burada incelenen dört sanayi ülkesinde (ABD, Japonya, Norveç ve İtalya) mallar ve hizmetler için olan toplam iç talebin yüzde 40-50'si son kullanıcılardan değil diğer üretim sektörlerinden gelmektedir". Bir ülkenin ekonomisi ne ka-

Tablo III. İşleme seviyeleri arasındaki uçurumlarda etkileşimin aktör içi etkileri

Boyut	Merkez ulusa etkisi	Çevre ulusa etkisi	Analizi yapan
1. Yardımcı ekonomik etkiler	Yeni üretim araçlarını geliştirilir	Hiçbir şey geliştirilmez, sadece zeminde boşluk	Ekonomist
2. Dünya yapısındaki siyasi pozisyonu	Merkezi pozisyon güçlenir	Çevre pozisyon güçlenir	Uluslararası İlişkilerciler
3. Askeri çıkarlar	Yıkım araçları kolayca üretilebilir	Çıkarı yok, hammaddeyle savaş yapılamaz	
4. İletişim çıkarları	İletişim araçları kolayca geliştirilir	Çıkarı yok, hammaddeyle ulaşım olmaz	İletişim uzmanları
5. Bilgi ve araştırma	Yüksek seviyede işleme için daha çok şey gerekli	Hiçbir şeye ihtiyaç yok çıkarma oluşmaya değil, olmaya dayalıdır	Bilim adamları, teknisyenler
6. Uzmanla ihtiyaç duyulur	Yetişen uzmanlar, bilim adamları, mühendisler	Uzman, avukatlar	Bilgi sosyologları
7. Yetenek ve eğitim	İşlemeyi yapmak için daha çok şey gerekli	Hiçbir şeye ihtiyaç yok, zeminde bir boşluk	Eğitim uzmanları
8. Sosyal yapı	Yeteneği harekete dönüştürmek için değişim gerekli	Değişime ihtiyaç yok, çıkarma, yeteneğe değil, sahipliğe dayalı	Sosyologlar
9. Psikolojik etkiler	Özgüvenli ve özerk temel psikoloji	Bağlılık temel psikolojisi	Psikologlar

İkinci olarak, bu etkiler birbirlerini güçlendirmektedir. Tablo-III'te belirtilen dokuz etkide ekonomik, siyasi, askeri, iletişimsel ve kültürel etkilerin hepsi karışık bir şekilde bulunmaktadır. Böylece, uluslararası iş bölümünde en rafine ve işlenmiş ürünleri sağlama görevine sahip olan ülke -örneğin, entegre devrelere, transistorlara, minyatür araç gerece önem veren Japonya

dar bağlantılı olursa, talep de o kadar artar. Bir toplumun bağlılık derecesini ölçmek için diğer sosyal bilimciler, ekonomistlerin girdi-çıkıtı (*input-output*) analizlerine karşılık gelecek araçlara sahip olmalıdır. Geleneksel bir toplumun özelliği düşük bağlılık seviyesidir: Ekonomik faaliyetin diğer kollarına ve diğer bölgelere yayılma etkisi çok daha düşüktür. Ayrıca bkz., F. Stirton-Weaver, "Spread and the Chilean State", *Studies in Comparative International Development*, Cilt V, Sayı 12; ve A. O. Hirschman, *The Strategy of Economic Development*, New Haven, Yale University Press, 1958, özellikle s. 100-119.

gibi (...) elbette araştırma yapmak zorundadır. Araştırmanın bir altyapıya ve üniversitelerde geniş bir kültürel temel v.b.'ne ihtiyacı vardır. Araştırmanın ayrıca sosyal, siyasi ve askeri alanlarda açık bir şekilde yan etkileri vardır. Liste incelenebilir ve tüm karşılıklı etkileşim örneği çeşitleri araştırılabilir.

Üçüncü olarak, seçilen örnekte ve tablodaki formülleştirmelerde, işleme seviyesindeki özel bir uçurum çeşidine işaret ettik: İlgili uluslardan birinin hammadde sağladığı durum. Fakat buradaki genel nokta *uçurumdur*. Bir ulus yarı-mamul ürünler ve diğer bitmiş ürünler sağlasa da bu uçurum olacaktır. Petrol ve traktör alışverişine dayalı ticarete olduğu kadar, tekstil ve transistor alışverişine dayalı ticaret ilişkisinde de uçurum olabilir. Fakat temel olan bu uçurumun, teori buna dayandırılabilir şekilde, anlamlı bir şekilde işlevselleştirildiği bir ekonomik ticaret teorisini boşuna aramış olduğumuzdur. Gerçekte, yan etkilerin arkasındaki temel değişken olan *işleme derecesi*, uluslararası değişimle ilgili düşüncelerin çoğunda yoktur.

Dördüncü gözlem olarak şunu söyleyebiliriz: Sorun sadece fabrikada veya çıkarma tesisindeki işleme seviyesindeki farklılıkları analiz etmek değildir. Bu durum, sosyal toplamında değerlendirilmelidir. Tablo-III'ün sağ taraftaki sütununa bakmak bize hemen neden bunun yapılmadığıyla ilgili bazı ipuçları verecektir: Akademik araştırma öyle bölünmüştür ki, geleneksel bir üniversite yapısında hiç kimse bir etkileşim sürecinin etkilerinin toplamını kavrayacak durumda değildir. En gelişmiş disiplinler-arası, çok-disiplinli veya disiplin-ötesi araştırma enstitülerinde bile anlamlı bir işlevselleştirmenin sunulduğu araştırma çeşidi şu ana kadar gerçekleştirilmemiştir. Fakat bu ticaretin eşit şartlarda formüle edilebileceği yeni bir program için kaçınılmazdır: *Ticaret veya genel olarak etkileşim, ancak ve ancak taraflara yansıyan toplam aktör arası ve aktör içi etkiler eşitse simetrik veya eşittir.*⁸

Beşinci olarak, etkileşimin sadece çıkış ve giriş noktalarındaki etkilerini karşılaştırma fikri neden bu kadar başarılı olmuştur? Belki de bunun temel nedeni dünyayı bu şekilde görmek her zaman doğal ve iki merkezin çıkarına olduğu için. Neden ille de merkezlerin bilinçli olarak merkezdeki konumlarını güçlendirmek değil, etkileşimin ("*interaction*") merkeze 'sadece etkileşim' ("*inter-action*") olarak gözükmesidir. Eğer Çevre'deki merkez varlığınu oluşmaya değil olmaya, işlemeye değil sahip olmaya dayanmışsa, etkileşim

⁸ Hem sömüren hem de sömürülen tarafın çıkarına olduğunu söylediğimiz eşitlik budur. Şüphesiz iki yaklaşım vardır: Etkileşim yapısı, aktörler arası ve aktörler içi etkiler eşit ve/veya yeniden bölüşüm yapılabilecek şekilde değiştirilebilir. Fakat bu etkileşim yapısı uzun süredir kullanılmaktaysa ve halihazırda yaşam koşullarında önemli farklılıklar meydana getirmişse, iki metot da kullanılmak zorunda olabilir. Bu nokta 10. bölümde daha ayrıntılı olarak ele alınacaktır. Eşit olmayan değiş-tokuşla ilgili oldukça ilginç tartışmalar için bkz., P. G. Casanova, *Sociologia de la Explotación*, Meksika, Siglo Veintiuno, 1969 ve Emmanuel Arghiri, *L'exchange inégal*, Paris, Maspero, 1969.

onun için avantajlıdır. Eskiden doğa olan şey başka bir ulusla 'yararlı etkileşim'e geçerek para'ya dönüştürülmektedir. Para da daha sonra pek çok şeye dönüştürülebilir. *Çok az bir çabaya ihtiyaç vardır: Zaten değişimi bu kadar dezavantajlı yapan da bu faktördür: Bu durum daha sonra açıklığa kavuşmuştur. Japonya ülkede hammadde olmamasını ekonomi için avantaja dönüştüren belki de tek ulustur.*

Aktörler arası etkilere ilaveten aktör içi etkileri de dikkate alma yönündeki genel prensibin bazı yansımaları şimdi açıklanabilir. Açık olan şey, *asimetri'nin hammadde fiyatlarının istikrara kavuşturulması veya arttırılmasıyla düzeltilemeyeceğidir. Elbette fiyatlar yüzeysel olarak aktör içi etkilerindeki uçurumu telafi edebilir ve yardımcı sanayiler, eğitim sektörü, bilgi sektörü v.b. alanlarda gelişmeye dönüşebilir (Fakat özgüven psikolojisinin para için nasıl satın alınabileceğini görmek zordur). Bunun büyük kısmı hammadde üreten ülkelerin kazandıkları parayla ne yapabilecekleriyle ilgilidir. Fakat bu aynı şey değildir. Aktörler arası etkileşime katılabilmek için aktör içi gelişmenin belli bir modeline zorlanmak bir şeydir, bir zorunluluk olmadan karar vermekte özgür olmak ve tüm sosyal mekanizma tarafından zorlanmadan bunu yapmak başka bir şeydir.*

İkinci yansıma da açıktır, ancak yine de ekonomistlere soru olarak yöneltilmelidir. A ulusunun B ulusuna L borcunu verdiğini ve bu borcun n yıl sonra p% p.a. faiz oranıyla geri ödeneceğini varsayalım. Borcun koşullarına ilaveten sadece bir koşul vardır: A'da yüksek oranda işlenmiş malları temin etmek için kullanılan para. Böylece her siparişin doğrudan etkisi yanında belirtilen sekiz boyutta A'da derin etkileri olacaktır. Bu etkilerin değeri kolaylıkla hesaplanamaz, ancak buna ilaveten, B bu süreçte iflas etmezse A da B'den çekilir. N yıl sonra $L(1+p)^n$ 'dir. Eğer temin tüketici mallarından ziyade sermaye malları cinsindense, B'de aktör içi etkiler de olacaktır. Tüm olasılıklara göre anlaşmanın A2'deki aktör içi etkileri iki nedenden dolayı daha kapsamlıdır: Etkileşim sürecinin etkileri A2'ye B'den daha yüksek işleme seviyesinde girmektedir ve A'nın zaten halihazırda bu tip baskılara maksimum yararlı etki elde etmek için göğüs gerecek, onları dönüştürecek ve başka taraflara yönlendirecek bir sosyo-ekonomik-siyasi yapısı vardır.

N'in yüksek p'nin ise düşük olduğunu varsayalım; Borcun "cömert şartlar"da verildiği söylenmektedir. Sorun bu cömertliğin aldatici olup olmadığıdır: *A için L'i sonsuza kadar faiz olmadan, yani başış olarak ödemez miydi? Ya da daha iyisi: A için B'yi L'i negatif faizle, yani B'ye borç aldığı için para ödeyerek, tüm aktör içi etkilerinden dolayı ödeme yapabiliirdi. Durum şuna benzetilebilir: Bazı insanlara, diyelim ki emperyalizmle ilgili bir malı alması için kendisine ödeme yapmak şartıyla belli bir miktar para ödeyen bir kişi düşünelim. Üretmek, sorumluluklarını yerine getirmek zorunda*

olduğu için kişi yaratmaya, böylece genişlemeye, dolayısıyla da kendisini zenginleştirmeye mecbur kalmaktadır.⁹

Kısacası, bu dünyadaki eşitsizliğin başlıca kaynağı olarak yatay etkileşimi görmekteyiz. Bu etkileşim; işleme uçurumlarından dolayı yağmalama, büyük ölçüde eşitsiz değişim veya çok farklı yan etkiler şeklinde olabilir. Fakat ayrıca sömürünün dördüncü bir aşamasını hayal edebiliriz: Modern Kral Midas kendi açgözlülüğünün bir kurbanı olur ve çevresini altına değil pisliğe dönüştürür, çünkü etrafını o kadar güçlü ve çok kirletir ki işlemenin olumsuz yan etkileri tüm olumlu etkilerini geçebilir. Bu durum gerçekte daha az gelişmiş ülkeleri daha iyi bir konuma sokar: Gayri Safi Milli Hasıla ne kadar düşük olursa, Gayri Safi Milli Kirlilik de o kadar az olur.

Fakat bu aşama hâlâ (yakın?) gelecek içindir. Şu anda dünyanın ulusları arasında burada emperyalizm başlığı altında tanımlanan olgular gibi ancak zamana yayılmış güçlü yapısal olguların toplam etkisiyle açıklanabilecek boyutta bir eşitsizlik vardır. Bu ifade diğer faktörlerin de önemli, hatta kesin etkili olmadığı anlamına gelmez, fakat kalkınma sorununu yatay etkileşim çerçevesinde incelemeyen hiçbir analiz geçerli olamaz.

Eğer ilk mekanizma olan *dikey etkileşim ilişkisi* eşitsizliğin arkasındaki ana faktör ise, ikinci mekanizma olan *feodal etkileşim yapısı* bu eşitsizliği koruyarak onu devam ettirir ve güçlendirir. Bu özel etkileşim yapısını tanımlayan dört kural vardır:¹⁰

(1) Merkez'le Çevre arasındaki etkileşim *dikeydir*;

(2) Çevre'yle Çevre arasında etkileşim *yoktur*;

(3) Üçünü de kapsayan çok taraflı etkileşim *yoktur*;

(4) Dış dünyayla etkileşim Merkez'in *tekeli altındadır*. Bu iki şeyi ima etmektedir:

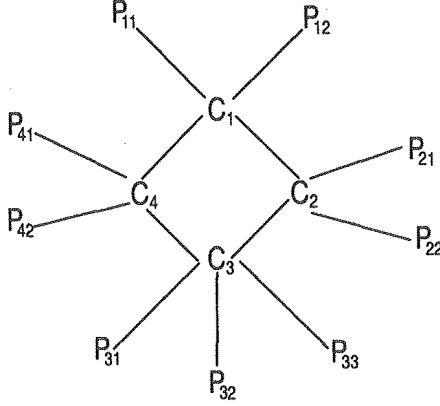
(a) Çevre'nin diğer Merkez uluslarla etkileşimi *yoktur*;

(b) Merkez'in ve Çevre'nin, diğer Merkez uluslardaki Çevre uluslarla etkileşimi *yoktur*.

⁹ Burada aklımızda olan şey somut olarak, "fakir ülkelere bağışlar, bu parayı gelişmiş ülkelerdeki üretim mallarını satın almak için kullanmaları koşuluyla yapılmaktadır" fikrine dayalı olarak yapılan kalkınma yardımlarının her çeşididir. "Prospectives for the Third World" başlıklı muhteşem makalesinde S. Sideri, kalkınma yardımının ne kadar iyi işlediğini göstererek konuyla ilgili literatürü özetlemektedir. Fakat bu analizler hiçbir şekilde bitmiş değildir, çünkü ekonomik yan etkilerin tüm yönleri değil, sadece bazı yönleri dikkate alınmaktadır. Halbuki incelenmeyen bu yönler de en azından uzun vadede tesadüfen ekonomik etkilere dönüştürülüyor olabilir.

¹⁰ Feodal etkileşimi temel kavram olarak kullanan sosyal statü sistemlerinin bir analizi için bkz., J. Galtung, "Feudal Systems, Structural Violence and the Structural Theory of Revolutions, Proceedings of the IPRA Third General Conference, Van Gorcum, Assen, 1970, s. 100-188.

Şekil 2. Feodal merkez-çevre yapısı



Bu ilişki Şekil-2'deki gibi gösterilebilir. Şekilde de belirtildiği gibi herhangi bir Merkez ulusa bağlı Çevre uluslarının sayısı elbette değişebilir. Bu şekil üzerinde şu kuralı da gösterdik: 'Eğer sen benim uydularımın uzağında durursan, ben de seninkilerden uzak dururum'.

Bu yapının bazı önemli *ekonomik* sonuçları açıklanmalıdır. İlk ve en açık olanı *ticaret ortaklarının bir noktada toplanması*dır. Bu iki mekanizmanın sonucu olarak bir Çevre ulusu ticaretinin çoğunu Merkez 'ulusuyla' yapmaktadır. Diğer bir deyişle, Çevre'de ampirik olarak yüksek seviyede hem ithalat hem de ihracat olması beklenir. Buna karşın, Merkez ticaret ilişkilerini herhangi bir yönde genişletmekte daha özgürdür – bunun istisnası diğer Merkez ulusların Çevresidir.

İkincisi (ve o kadar da açık olmayan) *malların toplanması*, Çevre ulusların ihraç edebilecekleri sadece bir veya çok az temel ürünleri olması eğilimidir. Eğer bu durum sadece coğrafyayla açıklanabilseydi bu küçük bir mesele olurdu -örneğin petrol çıkarılan ülkeler maden filizi açısından fakir olsaydı, maden filizi çıkarılan ülkelerde de muz ve kahve olmasaydı v.b. Fakat bunun genel bir durum olduğu pek de varsayılmaz. Doğa, zenginliklerini bu şekilde dağıtmaz. Bunun coğrafiden ziyade tarihi bir açıklaması vardır. Bir bölge ulaşılması en kolay olan ve/veya Merkezde en fazla ihtiyaç duyulan hammaddelerden dolayı sömürülebilir. Bu durum karşılığında belli bir sosyal yapının oluşmasına yol açar: yataklara giden iletişim hatları, ticari yapılar, belli merkez gruplarının ortaya çıkması (genellikle belli hammaddelerin aidiyetine bağlı olarak) v.b. Aynı bölgede yeni bir hammadde türü sömürmeye başlamak, dikkatlice ayarlanmış yerel dengeleri alt üst edebilir; Böylece, emperyalist sömürüler için hazırlanmamış bakir bölgede yeni hammadde için taze bir başlangıç yapmak daha kolay olabilir. Bu hipotezi kanıtlamak için hammaddelerden bir çeşidi halihazırda sömürülmüş ülkelerde az kullanılmış ve sistematik olarak araştırılmış kaynaklar mevcut olduğunu göstermek zorundayız.

Bu iki sonucun birlikte etkisi Çevre'nin Merkez'e bağımlılığıdır. Çevre'nin gayri safi milli hasılası (GSMH) genelde daha az olduğundan, ikisi arasındaki ticaret Çevre'nin GSMH'sının daha yüksek bir oranına karşılık gelmektedir. Hem ticaret ortağı hem de mal konsantrasyonu nedeniyle Çevre taleplerdeki ve fiyatlardaki dalgalanmalara karşı çok hassas olacaktır. Aynı zamanda Çevre'deki merkez, kendi tüketim maddesi arzı için Merkez'e bağımlıdır. Merkez'de tüketici mallarının üretiminde özellikle planlı olarak modası geçmiş üretim varsa, ithal ikameci sanayiler evde üretilmiş ve sık olmayan tüketici mallarına yol açacaktır. Ayrıca, iki merkez arasında eşitlik talebi gösteri etkileri ve Merkez'e yapılan sık ziyaretlerle sürdürülmektedir.¹¹

Fakat, en önemli sonuç siyasidir ve Merkez'i Çevre'ye karşı korumanın yolu olarak feodal etkileşim yapılarının sistematik kullanımıyla ilgilidir. Sosyal bilim dilinde feodal etkileşim yapısı böl ve yönet (*divide et impera*) anlamına gelmektedir. Bu strateji Merkez tarafından sistematik olarak Çevre uluslara karşı kullanılmaktadır. Örneğin Kuzey Denizi'ndeki küçük ve sisli bir ada nasıl dünyanın dörtte birini yönetebilmektedir? Çevre parçalarını birbirlerinden izole ederek, gerçek bir ittifak kurulmasını engellemek için onları coğrafi olarak birbirlerinden uzak tutarak, onlarla ayrı anlaşmalar yapıp onları özel şekillerde Merkez'e bağlayarak, aşamalı üyelik çeşitleriyle çok taraflılığı minimuma indirerek ve anavatanın dünyaya açılan pencere olmasını sağlayarak.

¹¹ Bağımlılıkla kalkınma arasındaki ilişkinin kapsamlı bir analizi için bkz., F. H. Cardoso ve E. Faletto, *Dependencia y desarrollo en America Latina*, Meksika, Siglo Veintiuno, 1969. Belirtilen kitapla okumakta olduğunuz bu analiz arasındaki önemli bir farklılık, yazarların somut durum ötesindeki genelleştirmeye karşı verdikleri uyardır. Buna sempatik yaklaşıyor olsak da, somut durumu anlamak için genel teorinin de faydalı olduğunu düşünmekteyiz. Bu tip bir ilişkinin başka bir temel analizi için bkz., A. G. Frank, *Capitalism and Underdevelopment in Latin America*, N. Y., Monthly Review Press, 1967. Frank'ın analizinin temel anahtarı, 'dünya kapitalist sisteminin makrometropolitan sistem merkezinden en izole tarım işçilerine uzanan' yapısıdır. 'Bu işçiler bağlantılı metropolit-uydu ilişkileri vasıtasıyla merkezi dünya metropolüne, dolayısıyla da bir bütün olarak dünya kapitalist sistemine bağlanmaktadır' (s. 16). Frank daha sonra 'uydunun metropol tarafından sömürülmesi veya metropolün uydunun ekonomik fazlasına el koyması ve bunu gasp etmesi eğilimi'nden bahsetmektedir (s. 17). Bunların hepsi genel formüller olarak geçerlidir, fakat burada 'yan ürünlerin asimetrik dağılımı' ve 'feodal etkileşim yapısı' olarak belirtilen özel kuruluş şeklinde ifade edilen sömürü tipine çok az vurgu yapılmaktadır. Ve marksist eğilimi olmayan ekonomistler, emperyalist ilişki çeşitlerini belirtme de hiç faydalı olmamaktadır. Bu nedenle, Jan Tinbergen'in *The Design of Development*, Baltimore, Johns Hopkins, 1966, adlı kitabında kalkınmadan gelişmekte olan bir ülkenin hükümeti kendi kararlarını vermekte özgürmüş gibi bahsedilmektedir. T. Haavelmo'nun *A Study in the Theory of Economic Evolution*, Amsterdam, North-Holland Publ. Co., 1954, kitabında dünyadaki korkunç eşitsizlikleri açıklamak için uluslar arasındaki ilişkilere dayalı herhangi bir teori görmek zordur. Bunlar sadece verilebilecek örneklerden ikisidir. Myrdal'ın *Asian Drama*'sında da, Lars Rudebeck'in muhteşem inceleme yazısında da (*Cooperation and Conflict*, 1969, s. 267-281) işaret edildiği gibi uluslararası ilişkilerle ilgili söylenen pek bir şey yoktur.

Eğer bu iki mekanizmayı birleştirip şu ana kadar Merkez ve Çevre uluslar arasındaki ilişkiler için söylenenleri ulusların içindeki çevre ve merkez gruplar arasındaki ilişkilere genişletirsek bu nokta daha açık anlaşılabilir. Emperyalist bir yapıda iki mekanizma sadece uluslar arasında değil, aynı zamanda ulusların içinde de kullanılır. Fakat bu Merkez ulusta Çevre ulusa oranla daha az gerçekleşir. Diğer bir deyişle, hem ulusların içinde hem de ulusların arasında yatay bir işbölümü vardır. A. G. Frank'ın her zaman vurguladığı gibi, bu iki örgüt seviyesi birbirine sıkı sıkıya bağlıdır. Çevre etkileşim yapısındaki merkez, Merkez ulusla çıkar uyumu olan ve köprübaşı olarak kullanılan gruptur.

Böylece iki seviyedeki iki mekanizmanın birlikte hareketi, yapıda en büyük potansiyel 'sorun' kaynağı olan Çevre'deki çevreye karşı ince koruma önlemleri ağı oluşturmaktadır. Bu ağıdaki başlıca maddeleri şöyle özetleyebiliriz:

- (1) Çevre ulustaki dikey işbölümü, özellikle yüksek seviyedeki eşitsizlik (örneğin iletişim araçlarına farklı erişim) ve Çevre ulustaki çıkar uyumsuzluğunun neden olduğu pP'nin genel fakirleşmesi;
- (2) pP'nin etkileşim, ekonomik kalkınma ve organizasyonunun Çevre uluslar içindeki feodal yapı tarafından engellenme yolu;
- (3) Özellikle yıkım ve iletişim araçları vasıtası yoluyla dikey işbölümünün neden olduğu Çevre ulustaki genel fakirleşme;
- (4) Çevre ulusların etkileşim, ekonomik kalkınma ve organizasyonunun uluslar arasındaki feodal etkileşim mekanizması tarafından engellenmesi yolu
 - (a) Aynı Merkez uluslara 'ait' diğer Çevre uluslarla etkileşimi zorlaştırması;
 - (b) Diğer Merkez uluslara 'ait' Çevre uluslarla etkileşimi daha da zorlaştırması;
- (5) Özellikle Çevre uluslardaki çevreler için aşağıda belirtilen şekillerde etkileşim kurmanın, ekonomik kalkınma için seferber ve organize olmanın zor olması;
 - (a) (1) ve (2)'den dolayı ulus içinde;
 - (b) (3) ve (4)'den dolayı uluslar arasında;
 - (c) Ek olarak: Çevre'deki merkezin uluslararası etkileşimde tüm yönlerde tekeli olduğu ve kendi çevresinin çıkarına etkileşim kurmasına güvenilemeyeceği için;
- (6) pP'nin pC veya cC'ye çıkar uyumsuzluğundan dolayı başvuramayacak olması.

Şurası açık ki, ulusların içindeki ve arasındaki emperyalizm mekanizmaları ne kadar mükemmel çalıştırılırsa, daha az açık baskıya ihtiyaç duyulur ve merkez gruplar toplam nüfusa oranla o kadar küçük olur. *Sadece mükemmel olmayan, amatör emperyalizmin silaha ihtiyacı vardır; profesyonel emperyalizm doğrudan değil yapısal şiddete dayalıdır.*

Emperyalizmin çeşitleri

Merkez ve Çevre ulusları arasındaki değişim çeşidine bağlı olarak beş emperyalizm çeşidi arasında ayırım yaparak bu durumu daha da somutlaştıracağız: (1) *ekonomik*; (2) *siyasi*; (3) *askeri*; (4) *iletişim*; (5) *kültürel*.

Bu sıralanış şekli tesadüfidir: Diğerlerinden daha temel olan veya diğerlerinden önce gelen bir teorimiz yoktur. Daha ziyade bu bir beşgen veya bir Sovyet Yıldızı gibidir:¹² Emperyalizm herhangi bir köşeden başlayabilir. Emperyalizm çeşitleri, emperyalizmin iki *mekanizmasını* kullanan etkileşim modellerini ne derece ürettikleri ve emperyalizmin üç kriterini, en azından birincisini, ne derece yerine getirdikleri açısından incelenmelidir.

İki mekanizmadan en temel olanı yatay etkileşimdir. Modern haliyle yatay etkileşim, işleme seviyesindeki uçurumlar arasında etkileşim olarak düşünülür. Diğer bir deyişle, iki ulus arasında değişimi yapılan şey aynı şey değil (ki bu aptalca olurdu), farklı şeylerdir. Aradaki fark, en karmaşık ve teşvik edici operasyonların nerede yer aldığıyla ilgilidir. Dördüncü bölümde ekonomik etkileşimle ilgili belirtilenleri genişleten geçici listemiz Tablo-IV'deki gibi gösterilebilir. Sunuş sırası Tablo-III'e benzemektedir, fakat bu tabloda kültürel emperyalizm ekonomik emperyalizmin yan etkileri olarak daha ayrıntılı anlatılmıştır.

Ekonomik emperyalizmin dikey doğası yukarıda ayrıntılı olarak açıklanmıştır. Zaten tanımı ve mekanizmaları örneklendirmek için bu tip emperyalizmi kullanmıştık. Şimdi dikey etkileşimin diğer çeşitlerine daha ayrıntılı bakalım.

¹² Sovyet hakimiyet kalıplarının dengeli bir incelemesi için bkz., Hugh Seton-Watson, *The New Imperialism*, New York, Capricorn Books, 1961. Andre Amalrik'in *Will the Soviet Union Survive Until 1984* (New York, Harper & Row, 1970), kıyamet senaryoları nedeniyle değilse bile iç hakimiyet sistemini kapsamlı bir şekilde analiz etmesi nedeniyle okunmayı hak ediyor. Tüm Sovyet sisteminin emperyalizm olarak nitelenip nitelenemeyeceği şüphelidir. Bunun nedenlerinden bazıları şöyledir: Sovyetler Birliği hammaddelerin işlenmesinden yan ürün elde etmemektedir ve iç eşitsizlik bağımlı ülkelerdekinden pek de az değildir. Elit harmonizasyon kriteri, parti elitleri arasındaki işbirliği aracılığıyla sağlanacaktır. Helio Jaguaribe geleneğinde emperyalist yapıların karşılaştırmalı incelemeleri, bu yüzyıldaki ve tarihteki imparatorlukların, örneğin Roma İmparatorluğu, farklı çeşitlerinin karşılaştırılması, bu özel uluslararası yapıya ışık tutulması açısından yararlı olacaktır. Şu anda bunun yapılması, 'emperyalizm'in kötü bir terim, diğer tarafı tanımlayan bir kategori olarak kullanılması eğilimi nedeniyle engellenmektedir. Biz emperyalizmi teknik bir kavram olarak görmeyi tercih ettik. Fakat bu, barış için çabalayan birinin ne şekilde bürünürse bürünür emperyalizme karşı mücadele etmek zorunda olmadığı anlamına gelmemektedir.

Tablo IV. Emperyalizmin beş çeşidi

Tipi	Ekonomik	Siyasi	Askeri	İletişim	Kültürel
Merkez ulus sağlıyor	işleme, üretim araçları	karar modelleri	koruma, yıkım araçları	haberler iletişim, araçları	öğretme yaratma-özerklik araçları
Çevre ulus sağlıyor	hammadde-ler, pazarlar	itaat, taklitçiler	disiplin, geleneksel donanım	olaylar, yolcular, mallar	öğrenme, onaylama-bağımlılık

Siyasi emperyalizm açıktır: 'Ana' ülke kavramı, yani Merkez ulus, karar verme merkezinin Çevre ulustan Merkez ulusa doğru nasıl yer değiştirdiğinin bir işaretidir. Bu kararlar daha sonra ekonomik, askeri, iletişim ve kültürel modelleri etkileyebilir. Burada önemli olan işbölümüdür: Bazı uluslar kararları verir, bazılarıysa itaati oluşturur. 'İkili teknik yardım'da veya danışmada olduğu gibi bu kararlar başvuru üzerine verilebilir – veya bu kararlar model-taklitçi ayrımı sayesinde ortaya çıkabilir. Hiçbir şey bu ayırma tek yönlü 'kalkınma' ve 'modernizasyon' kavramları kadar hizmet edemez. Buna göre Merkez uluslar başkalarının taklit edebileceği daha üstün bir yapıya sahiptir (Merkez'in merkezi pozisyonuna yönelik ciddi bir meydan okuma olmadığı sürece) ve bu durum Merkez'den çıkan herhangi bir fikre özel bir meşruiyet kazandırır. Bu nedenle, 'liberalizmin anavatanı' veya 'sosyalizmin anavatanı'nda geliştirilen yapılar ve kararlar içeriklerinden ötürü değil, çıktıkları ülkeden dolayı model işlevi görürler.

Askeri imalar veya paraleller de açıktır. Ekonomik işbölümünün ekonomideki Merkez ulusların aynı zamanda askeri Merkez uluslar olmasını garanti edeceği yeterince vurgulanmamaktadır: Sadece onların teknolojik donanımı geliştirecek sınaî kapasiteleri vardır – aynı zamanda sadece onlar modern bir orduyla bağdaşır bir sosyal yapıya sahiptir. Traktör üreten biri rahatlıkla tank da üretebilir, fakat petrol sağlayan biri onu saldırganların suratına atarak kendisini savunamaz. Korunma veya temin etme için (Merkez tarafından dikte edilen şartlarda) tank üreticisine bağlı olmak zorundadır. Çevre ulustan çıkarılan hammaddeden sınaî mal üreten Merkez ulus ilişkisinde nasıl bir işbölümü varsa, *Çevre ulusun sağladığı itaati uygulanabilecek kararlara dönüştüren Merkez ulus* ilişkisinde de bir işbölümü vardır. Ayrıca, korumayı (aynı zamanda 'isyanı bastırmada' subayları veya en azından eğitimcileri) sağlayan Merkez'le disiplini ve ihtiyaç duyulan askerleri –ve Merkez'in 'askeri danışmanlarının çıraklarını- sağlayan Çevre arasında da bir işbölümü vardır.

Dördüncü çeşit olan *iletişim* emperyalizminde analizdeki vurgu genellikle emperyalizmin ikinci mekanizmasına olan feodal etkileşim yapısına yöneliktir. Bu durumun dünya iletişim ve ulaşım modellerinin çoğu için

geçerli olduğu pek çok kez gösterilmiştir.¹³ Fakat belki de daha önemli olanı iletişim/ulaşım alanındaki işbölümünün dikey doğasıdır. Ulaşım ve iletişim teknolojisinde yüksek seviyede endüstriyel kapasitenin gerekli olması önemlidir. *İletişim/ulaşım araçlarının* önceki nesli, *üretim araçları* (ekonomik sektör), *yıkım araçları* (askeri sektör) ve *yaratım araçlarının* (kültürel sektör) yanında genel dikey ticaret/yardım yapısının parçası olarak her zaman Çevre'ye satılabilir; bu bazen ikinci el satış şeklinde de olabilir. Merkezin uçakları ve gemileri daha hızlıdır, daha direktir, daha güvenilir gözükür, daha çok yolcu ve mal çeker. Çevre sonunda yetiştiğinde Merkez iletişim uyduları alanına uzun zamandır hakim durumda olacaktır.

Bu prensibin özel bir şekli, kültürel ve iletişim değişiminin bir kombinasyonudur: *haber iletişimi*. Başlıca kurumların Merkez ülkelerin elinde olduğunu ve Merkezin hakim olduğu feodal iletişim ağlarına bağlı olduğunu hepimiz bilmekteyiz.¹⁴ Nasıl ki Merkez'le yapılan ticaret Çevre'nin toplam ticaretinin büyük bir oranını kaplıyorsa, Merkez'in haberlerinin nasıl Çevre haber medyasının büyük bir kısmını oluşturduğu da iyi analiz edilmemiştir. Diğer bir deyişle, Merkez'dekine oranla Çevre'de daha fazla bulunan ortak yoğunluğu modeli fazla belirtilmiştir. Çevre uluslar birbirleri hakkında özellikle blok sınırları ötesinde fazla yazmazlar veya okumazlar. Diğer Merkezlerden ziyade 'kendisi' Merkezleri hakkında okurlar – Basın Çevre'deki merkez tarafından yazılmakta ve okunmaktadır, bu grup da – kendileri için – dünyanın en 'ilgili' kısmı hakkında daha fazla bilgi sahibi olmak istemektedir.

Haber sektöründeki dikey işbölümünün başka bir tarafı da belirtilmelidir. Nasıl ki Çevre hammadde üretip Merkez de bunu işlenmiş mallara dönüştürüyorsa, benzer şekilde *Çevre Merkezin habere dönüştürdüğü olayları üretmektedir*. Bu gazetecileri olayları merkezin gözüyle görmeleri için eğiterek ve olayları genel modele uyacak şekilde süzgeçten geçiren ve işleyen bir iletişim zinciri oluşturarak yapılır.

İkinci bahsedilen kavram bizi *kültürel* emperyalizme götürür. Bunun bir alt türü bilimsel emperyalizmdir. Öğretmenler ve öğrenciler arasındaki işbölümü açıktır. Emperyalizmi oluşturan bu işbölümü (bilginin iletilmesi durumlarının çoğunda bulunan) değildir, emperyalizmi oluşturan şey öğretmenlerin ve öğrencilerin geniş anlamda buldukları yerdir. Eğer Merkez sürekli olarak öğretmenleri ve neyin öğretilmeye değer olduğunu (Hıristiyanlığın gerçeklerinden Teknolojinin gerçeklerine) belirliyor ve Çevre de her zaman öğrencileri sağlıyorsa, burada emperyalizm kokan bir model

¹³ Uluslararası hava iletişiminin bir analizi için bkz., N. P. Gleditsch, "Trends in World Airline Patterns", *Journal of Peace Research*, 1967, s. 366-408.

¹⁴ Uluslararası basın ajanslarının rolünün bir analizi için bkz., E. Østgaard, "Factors Influencing the Flow of News", *Journal of Peace Research*, Cilt 2, 1965, s. 39-63.

vardır. Çevredeki uydu ulus bilecektir ki, Merkezin gururunu hiçbir şeyin öğretmeye teşvik edilmekten ve bir model olarak görülmekten daha fazla okşamamaktadır ve Çevre bunun karşılığında mütevazı, kültür arayan bir strateji elde edebilir (Benzer şekilde Çevre Merkeze herhangi bir şey öğretmeye kalkarsa karşılığında sadece saldırganlık bulacaktır –Sovyetler Birliği’ne sosyalizm konusunda ders vermeye kalkışan Çekoslovakya gibi). Kültürel iletişimi kabul eden Çevre aynı zamanda zımnen Merkez için merkezde geliştirilmiş kültürü geçerli kılmış olur. Bu merkezin ulus içi veya uluslar arası olup olmadığı önemli değildir. Bu durum Merkez’in merkez konumunu güçlendirmektedir, çünkü Merkez kültürü yaymakla birlikte geliştirmeye de devam edecektir, böylece son yenilikler için devam eden bir talep yaratmış olacaktır. Teorilerin de arabalar ve modalar gibi kendi yaşam evreleri vardır. Modası geçme planlansa da planlanmasa da merkezle çevre arasında yapılarında belirgin ölçüde zaman farkı olacaktır. Böylece Rio de Janerio’daki tramvay işçileri, Merkez’deki merkez onun kim olduğunu unuttuktan 100 yıl sonra Auguste Comte’u destekleyen pankartlar taşıyabilirler...

Ekonomideki işbölümüne oldukça benzeyen dikey işbölümünün belli bir versiyonunu bilimde bulabiliriz: Merkezden Çevre uluslara tortu, çökelti, bitki, hayvan, arkeolojik bulgu, davranışlar, davranış kalıpları v.b formunda bilgi (hammadde) toplamak için giden bilimsel ekipler vardır. Bu ekipler topladıkları bilgileri Merkez üniversitelerinde (fabrikalarda) işler, analiz eder, teori oluşturur (genel anlamda işleme). Sonra da biten ürünü, dergiyi, kitabı (imal edilmiş ürünler) Merkez’in çevresine tüketim için gönderir – Bunun için önce gösteri etkisiyle bir talep yaratırlar, Merkez ülkede eğitim görürler ve bilgi toplama takımına düşük seviyede katılırlar. Bu paralel bir şaka değildir, bir *yapı*dır. Eğer araştırmamanın kesin doğası Merkez’e emperyalist yapıyı devam ettirmesi için ekonomik, siyasi veya askeri olarak kullanılacak bilgi sağlıyorsa, kültürel emperyalizm daha da açıklığa kavuşur. Eğer buna ‘ham’ beyinlerin (öğrenciler) ve ‘ham’ vücutların (vasıfsız işçiler) Çevre’den Merkez’e gittiği ve Merkez’e çok faydalı olacak şekilde ‘işlendikleri’ (eğitildikleri) beyin göçünü (ve vücut göçünü) eklersek resim tamamlanmış olur.