

İBN HALDUN'UN TARİHİN DÖNGÜSEL DOĞASI ASABİYET KAVRAMLARI BAĞLAMINDA ABD-ÇİN KARŞILAŞTIRMASI

Dr. Öğr. Üyesi Mehmet Ali Koçakoğlu
alikocakoglu@harran.edu.tr
0000-0003-0900-844X
Harran Üniversitesi

Özet

İbn Haldun'un Mukaddime adlı eserinde bahsettiği "tarihin döngüsel doğası" toplumların ve devletlerin -bir insanın doğması, büyümesi, olgunlaşması ve sonunda ölmesi gibi- doğal bir yaşam döngüsüne sahip olduğu fikrine dayanır. "Asabiyet" ise bu kavramın temelini oluşturmaktadır. Bu çalışmanın amacı, İbn Haldun'un "tarihin döngüsel doğası" ve asabiyet kavramlarını ABD ve Çin'in güncel güç dinamiklerine uygulayarak ülkelerin kavramlarda bahsedilen döngüsel aşamalardan hangisinde olduğunu göstermektir. Bu amaçla, iki ülkeye ait 2000-2024 yılları arasında Ek-1 de belirtilen göstergelere ait verilerle ChatGPT4o kullanılarak "asabiyet endeksi" oluşturulmuştur. Asabiyet endeksi; Haldun'un asabiyet kavramının temel bileşenlerinin günümüz dünyasındaki ekonomik, politik ve bilim-teknoloji alanındaki göstergelerin matematiksel değerleri kullanılarak oluşturulmuştur. Örneğin; asabiyet kavramının ilim/tecdid boyutunun günümüzdeki karşılığı bilimsel ve teknolojik yenilenme kapasitesi olarak düşünülmüş ve bu amaçla ülkelerin yıllık milli gelirlerinin içindeki araştırma geliştirme harcamalarının yüzdeleri asabiyet endeksinin hesaplanmasında bir boyut olarak kullanılmıştır. 2000-2024 dönemi için yapılan analiz, Çin'in asabiyet endeksi değerinin sürekli yükseliş eğilimi sergilediğini, ABD'nin ise özellikle 2010 sonrasında doygunluk ve kısmi çözülme evresine girdiğini göstermektedir. Bu durum, İbn Haldun'un döngüsel tarih anlayışında bahsedilen güç devrinin çağdaş bir örneği olarak yorumlanabilir.

Anahtar Kelimeler: Asabiyet, Chat GPT 4.0, İbn Haldun, Mukaddime, tarihin döngüsel doğası

IBN KHALDUN'S COMPARISON OF USA-CHINA IN THE CONTEXT OF THE CYCLICAL NATURE OF HISTORY AND THE CONCEPTS OF ASSABIYAH

Abstract

The "cyclical nature of history" mentioned by Ibn Khaldun in his Muqaddimah is based on the idea that societies and states have a natural life cycle, such as a person being born, growing, maturing, and eventually dying. "Assabiyah" forms the basis of this concept. The aim of this study is to show which of the cyclical stages mentioned in the concepts of countries are by applying Ibn Khaldun's concepts of "cyclical nature of history" and irritability to the current power dynamics of the USA and China. For this purpose, a "assabiyah index" was created using ChatGPT4o with the data of the indicators specified in Annex 1 for the two countries between 2000 and 2024. Assabiyah index; The basic components of Khaldun's concept of assabiyah were formed by using the mathematical values of indicators in the field of economic, political and science-technology in today's world. For example; The current equivalent of the science/tajdid dimension of the concept of assabiyah is considered as scientific and technological renewal capacity, and for this purpose, the percentages of research and development expenditures in the annual national income of countries are used as a dimension in the calculation of the irritability index. The analysis for the period 2000-2024 shows that China's assabiyah index value has exhibited a continuous upward trend, while the USA

has entered a phase of saturation and partial dissolution, especially after 2010. This situation can be interpreted as a contemporary example of the transfer of power mentioned in Ibn Khaldun's cyclical understanding of history.

Key Words: Assabiyah, Chat GPT 4.0, Ibn Khaldun, Muqaddimah, the cyclical nature of history

Giriş

İbn Haldun'un "tarihin döngüsel doğası" kavramı, onun Mukaddime adlı eserinde geliştirdiği tarih ve toplum anlayışının temel taşlarından biridir. Bu kavram, toplumların ve devletlerin tıpkı bir insanın doğması, büyümesi, olgunlaşması ve sonunda ölmesi gibi doğal bir yaşam döngüsüne sahip olduğu fikrine dayanır. Tarihin Döngüsel Yapısı (Umran Döngüsü) ne göre; tarihte doğrusal bir ilerleme (yani sürekli gelişme veya gerileme) yoktur. Bunun yerine toplumlar: kuruluş (doğuş), yükseliş (gelişme), durgunluk (olgunluk), çözülme (gerileme), çöküş (yıkılış) aşamalarından geçer. Bu süreç tamamlandığında yeni bir toplumsal güç ortaya çıkar ve eski düzenin yerini alır. Bu, tarihin sürekli kendini yeniden üretmesi anlamına gelir (Topçu, 1994).

Bu döngünün temelinde asabiyet (toplumsal dayanışma) fikri yer almaktadır (Şentürk, 2005). Asabiyet, bir topluluğun ortak amaç uğruna kenetlenme gücüdür. Genellikle kabile veya göçebe topluluklar bu güçlü dayanışmaya sahiptir. Bu güç sayesinde yeni bir liderlik doğar ve devlet kurulur. Ancak zamanla; refah artar, lüks ve bireysellik güçlenir, böylece asabiyet zayıflar, toplum çözülür ve yerini daha güçlü asabiye sahip yeni bir topluluk alır.

(Uğur, 2013), İbn Haldun'a göre her devletin yaklaşık üç kuşak (120 yıl civarı) süren bir ömrü vardır.

- 1- Kuruluş dönemi: Cesaret, sadakat, inanç ve dayanışma ön plandadır.
- 2- Genişleme dönemi: Kurumsallaşma ve refah artar.
- 3- Çözülme dönemi: lüks, israf, keyif düşkünlüğü ve yönetim yozlaşması başlar.

Bu döngünün sonunda yeni bir "asabiyet" taşıyıcısı sahneye çıkar. Bu, döngünün yeniden başlamasıdır. Günümüzde İbn Haldun'un bu düşüncesi, sosyoloji (toplumsal dayanışma), siyaset bilimi (devletlerin ömrü), ekonomi (refah-çöküş ilişkisi) gibi alanlarda erken bir sistem teorisi veya medeniyet döngüsü modeli olarak kabul edilmektedir (Korkmaz, 2018). Grafik 1, bu döngünün aşamalarını göstermektedir.



Grafik 1: İbn Haldun'un Tarihsel Döngü Aşamaları

Kaynak: İbn Haldun, Mukaddime (1377); Süleyman Uludağ çevirisi, Dergâh Yayınları, 2004.

İbn Haldun'un bu yaklaşımı modern çağlarda da büyük ilgi görmüştür. Literatürde Haldun'un bu yaklaşımından hareketle Toynbee, Spengler ve Arrighi gibi araştırmacılar hegemonik döngü yaklaşımlarını ortaya koymuşlardır.

Toynbee, uygarlıkların yükseliş ve çöküşünü 'challenge and response' (meydan okuma ve tepki) modeliyle açıklar. Buna göre, toplumlar karşılaştıkları krizlere yaratıcı şekilde yanıt verebildikleri sürece yükselir, ancak bu yaratıcılık donuklaştığında çözülme başlar (Toynbee, 1978). Bu durum, İbn Haldun'un asabiyetin zayıflamasıyla açıklanan toplumsal çözülme mekanizmasına oldukça yakındır.

Oswald Spengler, her uygarlığın bir organizma gibi doğup büyüdüğünü, olgunlaştığını ve sonunda öldüğünü ileri sürmektedir. Bir uygarlığın manevî enerjisi tükendiğinde kültür 'uygarlık' aşamasına geçer ve bu, çöküşün başlangıcıdır (Spengler, 2024). Bu yaklaşım da İbn Haldun'un 'asabiyetin çözülmesiyle devletin zayıflaması' fikriyle paraleldir.

Arrighi (2000), "Uzun 20. Yüzyıl" ve (2009) "Adam Smith Pekin'de: 21. Yüzyılın Soy Kütüğü" eserlerinde kapitalist dünya ekonomisinin uzun dönemli hegemonik döngülerle işlediğini savunmaktadır. Her hegemonya dönemi üretimsel genişlemeyle başlar, ardından finansallaşma evresine girer ve nihayetinde yeni bir merkez tarafından yer değiştirir. Arrighi'ye göre, ABD için 1970 sonrası finansallaşması çözülme evresiyken Çin ise yeni üretim merkezli düzenin çekirdeğidir.

Kavram	Döngü Mekanizması	Yükseliş Sebebi	Çöküş Sebebi	İbn Haldun ile Benzerlik
Toynbee	Meydan okuma ve yaratıcı yanıt	Yaratıcı azınlığın dinamizmi	Yaratıcı azınlığın donuklaşması	Asabiyetin doğuşu ve çözülmesi
Spengler	Kültürün yaşam döngüsü	Kültürel dinamizm	Manevî ruhun sönmesi	Asabiyetin zayıflamasıyla çözülme
Arrighi	Sermaye-hegemonya döngüsü	Üretim merkezli genişleme	Finansallaşma ve merkez değişimi	Ekonomik asabiyetin el değiştirmesi

Tablo 1: Asabiyet teorisi ve modern çağlardaki yansıması

Thucydides Tuzağı ve Hegemonik Geçiş Dinamiği

Thucydides Tuzağı, tarih boyunca yükselen bir gücün mevcut gücü tehdit etmesiyle ortaya çıkan çatışma riskini açıklamada kullanılan bir kavramdır. İbn Haldun ve Thucydides tuzağı hakkında literatürde karşımıza çıkan ilk çalışmalardan birinde asabiyet ve Thucydides tuzağının karşılaştırması yapılmıştır (Goodman, 1972). Ancak kavram, Graham Allison tarafından literatüre kazandırıldıktan sonra daha fazla dikkat çekmiştir (Allison, 2015). Thucydides tuzağındaki "mevcut hegemonun korkusu", İbn Haldun'un ifadesiyle asabiyet kaybı yaşayan bir imparatorluğun çöküş psikolojisine denk gelir. Buna karşın, yükselen güç (örneğin Çin) yeni bir asabiyet formu (millî, kültürel, teknolojik dayanışma) geliştirir. Bu yeni asabiyet, statükoyu sarsar. Dolayısıyla Thucydides'in savaş döngüsü, İbn Haldun'un asabiyet döngüsünün uluslararası ölçekteki yansımasıdır (Nörrlof, 2021). ABD-Çin ilişkileri, bu kavramı açıklamada 21. yüzyıldaki en çarpıcı örnektir. ABD, liberal uluslararası düzenin kurucusu ve koruyucusu olarak sistemin istikrarını sürdürmek isterken; Çin, ekonomik ve teknolojik gücüyle bu düzenin kurallarını kendi çıkarlarına göre yeniden tanımlamayı hedeflemektedir (Li, 2020).

ABD–Çin rekabetinin klasik Thucydides Tuzağından ziyade, “yeni tip büyük güç ilişkisi” olduğuna yönelik yaklaşım da mevcuttur. Bu yaklaşımda, ABD-Çin arasındaki ilişki rekabetin yönetildiği, çatışmanın önlendiği ve sistemin çok kutuplu dengeye evrildiği bir model olarak tanımlanmıştır. Bu yaklaşım ilk kez 2012 yılında Xi Jinping tarafından ortaya atılmış ve Çin’in barışçıl yükseliş stratejisinin diplomatik bir ifadesi haline gelmiştir (Feiteng, 2022).

Graham Allison’ın analizine göre, böylesi güç geçişlerinde lider gücün “kaybetme korkusu” ile yükselen gücün “tanınma isteği” çatışmayı tetikler. Ancak ekonomik alandaki karşılıklı bağımlılık, nükleer caydırıcılık ve küresel kurumlar (örneğin G20, WTO, IMF), bu tuzağın zorunlu olmadığını göstermektedir (Koçakoğlu, 2021).

ABD ve Çin’in Güncel Durumlarının Tarihsel Arka Planı

ABD, II. Dünya Savaşı sonrasında hızlı biçimde hegemonik konuma yükselmiştir. Çin ise daha uzun bir dönüşüm sürecinde, ekonomik reform ve büyüme ile sistemde güçlü bir oyuncu olmuştur (Latham ve Moeini, 2025). II. Dünya Savaşı’nın hemen ardından ABD, ekonomik, askerî ve kurumsal yönlerden küresel sistemde baskın güç haline gelmiştir. ABD, savaş sonrasındaki 20 yıl boyunca hegemonik bir güç olarak sistemin çerçevesini belirlemiştir (Keohane, 1991).

Avrupa ve Japonya, ekonomik olarak savaştan büyük zarar görmüşken, ABD’nin üretim altyapısı sağlam kalmış ve dünya üretiminin çok büyük bir kısmını elinde tutmuştur. Bu durum, ABD’ye hem kaynak hem de norm belirleme avantajı sağlamıştır. Ayrıca, ABD’nin dünya ekonomisi ve güvenlik mimarisinde kurduğu kurumlar (örneğin International Monetary Fund, World Bank, bölgesel askerî ittifaklar) onun hegemonik konumunu pekiştirmiştir (Cooley ve Nexon, 2020). ABD’nin çok sayıdaki askeri üsleri ve küresel askerî varlığı, hegemonik güç haline geldiğine işaret etmektedir (Üstüntaş vd., 2018).

Politik ve kurumsal düzeyde ise ABD, liberal uluslararası düzenin inşasında başat rol almıştır. Hegemonik istikrar teorisi bağlamında, bir devletin baskın olduğu sistemlerin daha kararlı olduğu fikri ABD’nin bu dönemdeki rolünü anlamamız açısından önemlidir (Cohen, 2008).

Ancak hâlihazırda ABD, hegemonik gücünün bazı yönlerinde düşüş belirtileri göstermektedir. Örneğin sistemin yayılması, mali ve askeri yüklerin artması, yeni rakiplerin ortaya çıkması gibi faktörler, ABD’nin küresel liderliğinin sorgulanmasına yol açmıştır (Golup, 2018).

Çin’in yükselişi

Çin 1970’ler–80’lerden itibaren ekonomik reformlara gidip yüksek büyüme oranları yakalayarak sistem içinde güçlü bir aktör haline gelmiştir. Bu ekonomik yükseliş, onun bölgesel ve küresel düzeyde hegemonik kapasitesinin tartışılmasına yol açmıştır (Danner ve Martin, 2019).

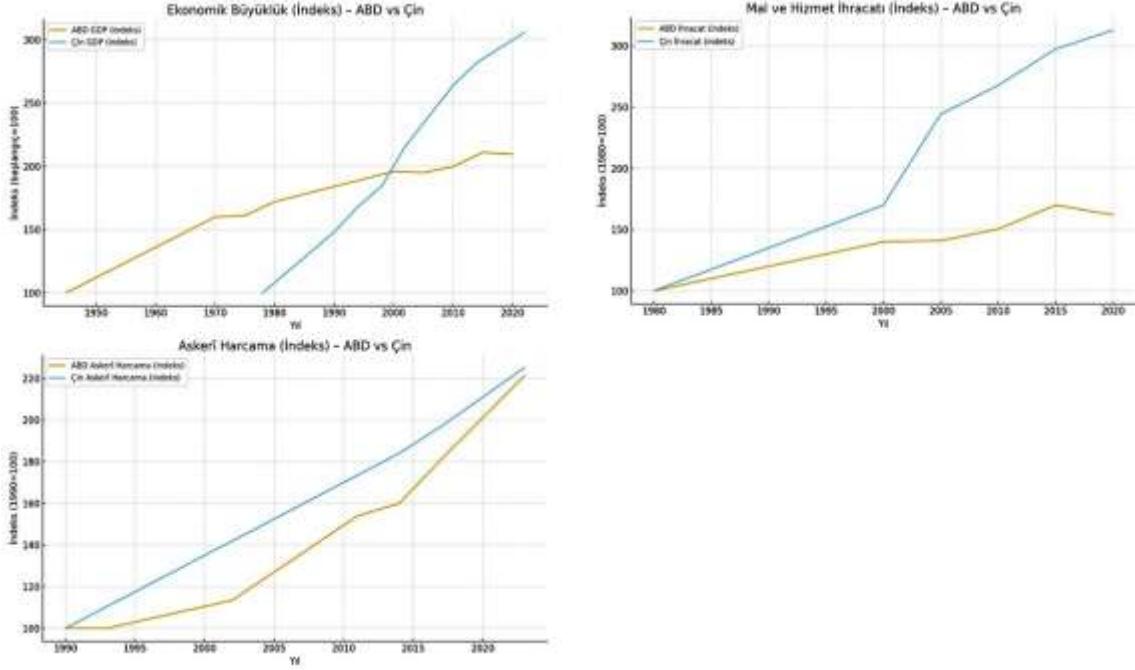
Çin’in hegemonik stratejisi yalnızca askeri veya coğrafi hakimiyetle sınırlı değildir; normatif ve algoritmik güç kullanımı, gelişmekte olan ülkelere sunduğu kalkınma modeli ve teknoloji alanındaki yükselişi üzerinden de şekillenmektedir (Beyaz, 2025).

Bölgesel düzeyde özellikle Kuşak ve Yol Girişimi bağlamında Çin’in ekonomik ve stratejik nüfuzunu artırdığına dair çalışmalar mevcuttur. Bu bağlamda bazı yazarlar Çin’in “kısmi barışçı yükseliş” stratejisi izlediğini savunmaktadır (Huwaitin ve Antwi-Boateng, 2021).

Ancak Çin’in hâlâ çeşitli yapısal zorluklarla karşılaştığı da vurgulanmaktadır: Demografik baskılar, orta-gelir tuzağı riski, çevresel ve borç kaynaklı kırılganlıklar bu zorlukların başında gelmektedir. Bu nedenle hâlen “tam hegemon” ya da “yerleşmiş bir hegemon” olarak kabul edilmesinin önünde engeller vardır (Zaidi vd., 2022).

ABD-ÇİN Karşılaştırması

Grafik 2, Çin ve ABD'nin askeri, ekonomik ve ticari alanlardaki gelişim grafiklerini içermektedir. Buna göre; ekonomik olarak ABD, 1945–1970 arasında hızlı genişleme; 1970 sonrası olgunlaşma ve azalan hızda bir ekonomik büyüme göstermektedir. Grafiğe göre Çin, 1978 sonrası sürekli olarak ivmeli artış, 2012 sonrasında ise devam eden ancak hızı azalan bir büyüme göstermektedir. Askerî açıdan ABD'de Soğuk Savaş sonrası görece düşüş; 2001 sonrası artış, son yıllarda yeniden tırmanış görülürken, bu artış Çin'de 1990'dan itibaren neredeyse kesintisiz bir seyir izlemiştir. Dış ticaret açısından ABD ihracatı uzun dönemde istikrarlı artış ve çevrimsel dalgalanmalar gösterirken, Çin'in ihracatı 2000'lerde çok daha hızlı yükselmiştir. 2010'lar sonunda hız bir miktar yavaşlamıştır.



Grafik 2: ABD ve Çin'in ekonomik, ticari ve askeri alanlardaki gelişiminin karşılaştırması

Haldun'un tarihsel döngüsüne göre ABD; 2000 sonrası doyum evresinde, 2010'dan itibaren ise kademeli düşüş içindedir. Çin, 2005 sonrası yükseliş evresindeyken 2020'lerde ABD ile her alanda benzer seviyelerdedir.

Yöntem

Bu çalışmada yöntem olarak iki ülkeye ait 2000-2024 yılları arasında Ek1 de belirtilen göstergelere ait verilerle ChatGPT4o kullanılarak "asabiyet endeksi" oluşturulmuştur. İbn Haldun'un asabiyetini günümüze uyarlarlarken, ülkelerin bilgi-üretim kapasitesi, ekonomik yatırım ve üretkenlik, küresel değer zincirindeki konum ve sosyal sermaye/güven boyutlarını ele alınmıştır. Asabiyet endeksi; Haldun'un asabiyet kavramının temel bileşenlerinin günümüz dünyasındaki ekonomik, politik ve bilim-teknoloji alanındaki göstergelerin matematiksel değerleri kullanılarak oluşturulmuştur. Örneğin; asabiyet kavramının ilim/tecdid boyutunun günümüzdeki karşılığı bilimsel ve teknolojik yenilenme kapasitesi olarak düşünülmüş ve bu amaçla ülkelerin yıllık milli gelirlerinin içindeki araştırma geliştirme harcamalarının yüzdeleri asabiyet endeksinin hesaplanmasında bir boyut olarak kullanılmıştır.

Asabiyet endeksi, bir toplumun dayanışma gücünü belirleyen unsurlar arasındaki farkı ortaya koyar. Bilim-teknoloji, beşerî sermaye, üretken yatırım ve sosyal sermaye gibi güçlü yönler

asabiyeti artırır. Buna karşılık yüksek eşitsizlik (Gini katsayısı) ve düşük toplumsal güven asabiyeti zayıflatır. Endeks, bu güçlendirici ve zayıflatıcı unsurların dengesine bakarak ülkelerin asabiyet düzeyini hesaplar. Ek-1 de gösterilen göstergelerin bir kısmı sayılar, bir kısmı ise yüzdesel oranlardır. Bu göstergelerin toplanarak ağırlık ortalamalarının hesaplanabilmesi için öncelikle ChatGPT4o yardımıyla bu rakamlar normalize edilmiş sonrasında ise bu değerlerle asabiyet endeksi elde edilmiştir. Asabiyeti kuvvetlendiren göstergeler (+) olarak kabul edilirken zayıflatıcı (örneğin ihracat değeri içerisindeki yabancı sermaye oranı) göstergeler (-) olarak işaretlenmiştir.

Ağırlıklı ortalama ile hesaplanan asabiyet endeksinin duyarlılığını ve kullanılan ağırlıklandırma yönteminin sonuçlarını ve modelin yapısal sağlamlığını test etmek için ayrıca ChatGPT4o'nun önerdiği entropi tabanlı hesaplama yöntemi ile asabiyet endeksinin tekrar hesaplanmıştır. Eşit ağırlık yöntemi, her bir göstergenin asabiyet oluşumunda aynı öneme sahip olduğunu varsayar. Entropi tabanlı yöntem ise, bilgi içeriği ve varyans düzeyi yüksek göstergelere daha fazla ağırlık atayarak, ülkeler arasındaki farklılığı daha güçlü temsil eden değişkenlere öncelik verir. Bu iki yöntemle (ağırlıklı ortalama ve entropi taban) elde edilen veriler bize elde edilen sonuçların tutarlılığını göstermektedir.

Bulgular

Asabiyet endeksinin hesaplanmasında kullanılan eşit ağırlıklı ortalama ve entropi tabanlı hesaplama yöntemlerine göre elde edilen sonuçlar tablo da gösterilmiştir.

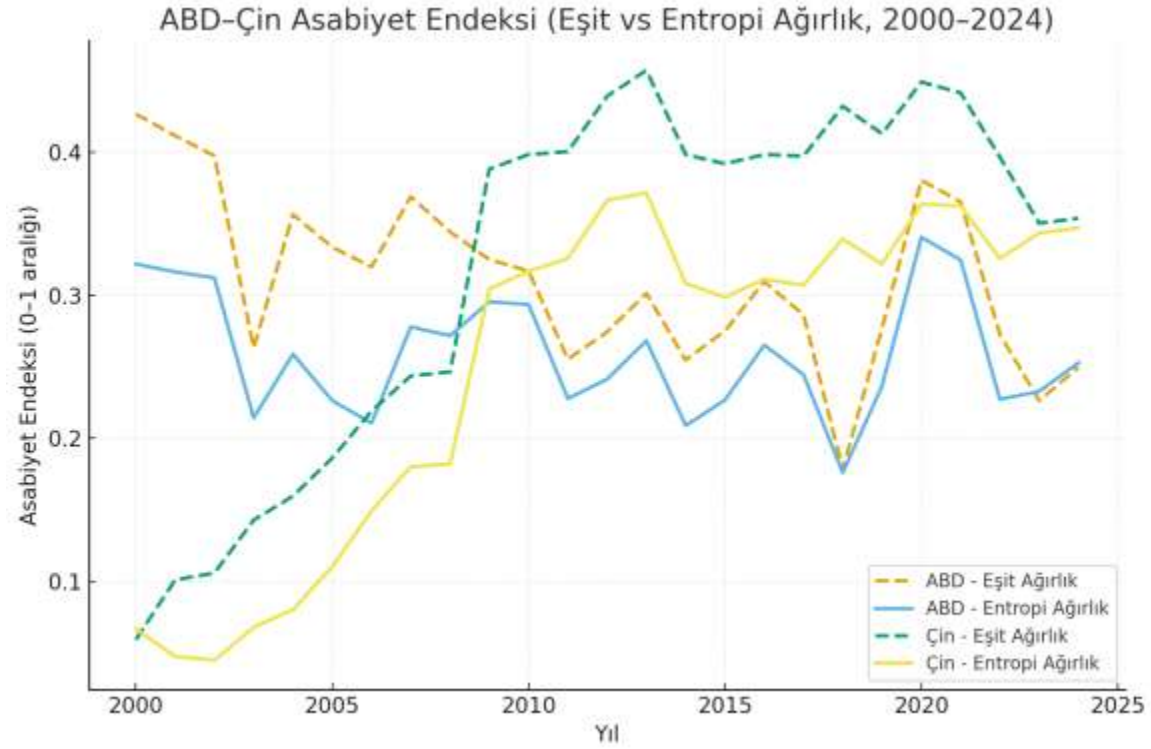
Yıllar	ABD Eşit Ağırlık	Çin Eşit Ağırlık	ABD Entropi	Çin Entropi
2000	0,43	0,06	0,32	0,07
2001	0,41	0,10	0,32	0,05
2002	0,40	0,11	0,31	0,04
2003	0,26	0,14	0,21	0,07
2004	0,36	0,16	0,26	0,08
2005	0,33	0,19	0,23	0,11
2006	0,32	0,22	0,21	0,15
2007	0,37	0,24	0,28	0,18
2008	0,34	0,25	0,27	0,18
2009	0,32	0,39	0,30	0,30
2010	0,32	0,40	0,29	0,32
2011	0,26	0,40	0,23	0,33
2012	0,27	0,44	0,24	0,37
2013	0,30	0,46	0,27	0,37
2014	0,25	0,40	0,21	0,31
2015	0,28	0,39	0,23	0,30
2016	0,31	0,40	0,27	0,31
2017	0,29	0,40	0,24	0,31
2018	0,18	0,43	0,18	0,34
2019	0,28	0,41	0,24	0,32
2020	0,38	0,45	0,34	0,36

2021	0,37	0,44	0,32	0,36
2022	0,27	0,40	0,23	0,33
2023	0,23	0,35	0,23	0,34
2024	0,25	0,35	0,25	0,35

Tablo2: Asabiyet endeksinin yıllara göre ağırlıklı ortalama ve entropi tabanlı hesaplama sonuçları

Tablo 2'deki veriler bize iki önemli sonuç göstermektedir.

Birincisi, yıllar içindeki değişimlere bakıldığında İbn Haldun'un asabiyet ve tarihsel döngü anlayışının geçerli olduğu görülmektedir. İkincisi, entropi yöntemiyle yapılan ağırlıklı ortalama testi, ilk hesaplamaların doğru olduğunu doğrulamaktadır.



Grafik 3: ABD ve Çin Asabiyet endeksinin ağırlıklı ortalama ve entropi tabanlı hesaplamalarla elde edilen değerler kullanılarak oluşturulan grafik

Grafik 3'e bakıldığında ülkelerin asabiyet endeksleri ve endeks rakamlarına göre oluşan eğri bize ülkelerin tarihsel döngünün hangi aşamasında olduklarını göstermektedir. Grafik 3 incelendiğinde, Çin için her iki yöntemde de yükseliş eğiliminin korunduğu, entropi yöntemiyle hesaplanan endeksin daha keskin bir artışa işaret ettiği görülmektedir. Bu, Çin'in yüksek bilgi içeriğine sahip göstergelerde (ARGE harcaması, PISA, Güven) kaydettiği ilerlemenin endekse daha güçlü yansıdığını göstermektedir.

2000–2024 dönemi için yapılan analiz, Çin'in asabiyet göstergelerinde sürekli yükseliş eğilimi sergilediğini, ABD'nin ise özellikle 2010 sonrasında doygunluk ve kısmi çözülme evresine girdiğini göstermektedir. Bu durum, İbn Haldun'un döngüsel tarih anlayışında bahsedilen güç devrinin çağdaş bir örneği olarak yorumlanabilir.

Grafiğe göre, 2000–2010 döneminde Çin yükselen bir ivme göstermekte ve 2020'lere gelindiğinde ABD ile denge noktasına yaklaşmaktadır. Bu, Çin'in kollektif asabiyet ve kurumsal mobilizasyon kapasitesinin artmakta olduğunu, ABD'nin ise kurumsal dinamizmini kısmen yitirmekte olduğunu göstermektedir.

Ek olarak, güven (trust) göstergesinin yüksek olduğu toplumlarda inovasyonun ve uzun vadeli iş birliklerinin daha sürdürülebilir olduğu; düşük güven seviyelerinde ise kısa vadeli çıkar ilişkilerinin güçlendiği bilinmektedir. Bu bağlamda, Çin'in yüksek güven düzeyi ve eğitimdeki performansı, artan bilimsel asabiyetin nicel kanıtlarını sunmaktadır.

ABD için her iki yöntemde de endeks 2000–2010 döneminde görece yüksek, 2010 sonrasında ise yatay veya hafif azalan bir eğilimdedir. Entropi yöntemi, düşük varyansa sahip göstergelere (örneğin patentler, GINI) daha az ağırlık verdiği için, ABD'nin asabiyet seviyesini bir miktar daha düşük hesaplanmıştır. Her iki yöntemin genel eğilimlerinin büyük ölçüde örtüşmesi, Asabiyet Endeksinin yöneliminin (ABD'de durağanlaşma, Çin'de yükseliş) Haldun'un kavramı ile tutarlı olduğunu göstermektedir.

Sonuç

ABD- Çin karşılaştırmasının yapılmaya başlandığı 2000'lerden itibaren ABD'nin hegemonisi büyük ölçüde askerî üsler, ittifaklar ve kurum inşası üzerinden şekillenirken Çin ise normatif güç, teknoloji, altyapı yatırımları ve ekonomi üzerinden yükselmiştir. Bununla birlikte, ABD'nin etkisi küresel düzeydedir ve bir dönem tek süper güç olarak tanımlanmıştır. Çin ise hâlen bölgesel hegemonluk alanında güçlü olmakla birlikte küresel hegemonluk açısından tartışmalı bir konumdadır. ABD için artan stratejik yorgunluk, çoklu bölgelerde yayılan sorumluluklar; Çin için ise ekonomik modeli üzerindeki içsel baskılar ve uluslararası meşruiyet sorunu karşılardaki en büyük zorluklardır. ABD soğuk savaş sonrası tek kutuplu bir dünyada yer almıştır. Çin ise çok kutuplu veya çok katmanlı bir dünyada yükselmektedir.

ABD ve Çin'in yükselişleri birbirine benzer yönler taşımakla birlikte (ekonomiyle güç kazanma, kurum ve strateji kullanımı) zamanlama, araçlar ve etki coğrafyaları bakımından farklılık göstermektedir. ABD'nin hegemonik yükselişi klasik anlamda "tek süper güç" konumuna dayanırken, Çin'in yükselişi daha çok sistemin kurallarını, normlarını ve ekonomik bağlarını yeniden şekillendirme yönündedir. Çin'in hegemonik statü kazanıp kazanamayacağı hem içsel hem dışsal pek çok değişkene bağlıdır.

ABD-Çin rekabetinin İbn Haldun'un yaklaşımı bağlamında değerlendirilmesi sonucunda elde edilen veriler göstermektedir ki ABD ve Çin'in yaşam evreleri Haldun'un döngüsel doğa ve asabiyet kavramları ile uyumlu bir şekilde hareket etmektedir.

Kaynakça

Allison, Graham. "The Thucydides Trap: Are the U.S. and China Headed for War?" The Atlantic, (2015). <https://www.theatlantic.com/international/archive/2015/09/united-states-china-war-thucydides-trap/406756/>

Arrighi, G. (2009). Adam Smith Pekin'de: 21. Yüzyılın Soykütüğü, Çev: İbrahim Yıldız, Yordam Yayınevi, İstanbul

Arrighi, G. (2000) Uzun Yirminci Yüzyıl: Para, Güç ve Çağımızın Kökenleri Çev: Recep Boztemur, İmge Yayınevi, İstanbul

Beyaz, Fatih (2025), China's Global Hegemony Strategy, <https://www.e-ir.info/2025/07/08/chinas-global-hegemony-strategy/>

Cohen, Benjamin J. (2008). International Political Economy: An Intellectual History. Princeton University Press. p. 77. ISBN 978-0-691-13569-4.

Cooley, Alexander, and Daniel Nexon, 'The American Hegemonic System in Theoretical and Historical Perspective', *Exit from Hegemony: The Unraveling of the American Global Order* (New York, 2020; online edn, Oxford Academic, 19 Mar. 2020),

Danner, Lukas K., Martin, Félix E. Martin, (2019), China's hegemonic intentions and trajectory: Will it opt for benevolent, coercive, or Dutch-style hegemony? Volume6, Issue2 2019 Pages 186-207

Feiteng, Zhong. (2022), New-Type Major-Country Relations, Book The Routledge Handbook of the Belt and Road

Gaens, V. Sinkkonen (Eds.), Great-Power Competition and The Rising Us-China Rivalry: Towards A New Normal? (Vol. 66, pp. 57-71). Finish Institute of International Affairs. FIIA Report Vol. 66

Golub, P. S. (2018). 5.5. The American Hegemonic cycle and system wide crisis. In R. Boyer (Ed.), *La Théorie de la Régulation au fil du temps*. La Plaine-Saint-Denis: Éditions des maisons des sciences de l'homme associées. <https://doi.org/10.4000/books.emsha.308>

Goodman, L.E. (1972). Ibn Khaldun and Thucydides. *Journal of the American Oriental Society*, 92, 250.

Huwaidin, M.B., Antwi-Boateng, O. (2021) The Rise of China as a Hegemonic Power: The Case for a Partial Peaceful Rise, *Journal of Regional Security*, 327(5/9)

Keohane, R. O. (1991). The United States and the Postwar Order: Empire or Hegemony? [Review of *The American "Empire,"* by G. Lundestad]. *Journal of Peace Research*, 28(4), 435–439. <http://www.jstor.org/stable/424129>

Koçakoğlu, Mehmet Ali. "Kuşak ve Yol Girişimi Kapsamında Çin'in Yükselişi." *Kuşak ve Yol Girişimi Kapsamında Çin'i Anlamak*. 2021. Truva Yayınları, İstanbul

Korkmaz, M. (2018). "İbn Haldun'un Tarih Anlayışı ve Sosyolojik Metodu" *İslâm Araştırmaları Dergisi*, 29, 45–66.

İbn Haldun, *Mukaddime* (1377); Süleyman Uludağ çevirisi, Dergâh Yayınları, 2004.

Latham, Andrwe., Moeini, Arta., (2025) Beijing's aim is to erode U.S. global hegemony, not seek world domination, <https://peacediplomacy.org/2025/02/26/unraveling-chinas-grand-strategy-its-aim-is-to-erode-u-s-global-hegemony-not-seek-world-domination>

Li, X. (2020). The rise of China and the US-led world order: Can two tigers share the same mountain?

Norrlöf, C. (2021). The Ibn Khaldûn Trap and Great Power Competition with China. *The Washington Quarterly*, 44(1), 7–28. <https://doi.org/10.1080/0163660X.2021.1893022>

Spengler Oswald, (2024), *Batı'nın Çöküşü*, Ketebe Yayınevi, İstanbul

Şentürk, Recep (2005). *İbn Haldun: Sosyal Bilimleri Yeniden Düşünmek*, İz Yayıncılık, İstanbul

Topçu, Nurettin (1994). *İbn Haldun Felsefesi*. İstanbul: Dergâh Yayınları.

Toynbee, A. J. (1978). *Tarih Bilinci* Bateş Yayınları , İstanbul

Uğur, A. (2013). "İbn Haldun'da Devletin Döngüsel Yapısı ve Asabiyet" *Ankara Üniversitesi İlahiyat Fakültesi Dergisi*, 54(2), 85–110.

Üstüntağ, Gülten & Atmaca, Ayşe Ömür. "The US Bases and Their Contributions to US Hegemony." *The Turkish Yearbook of International Relations*, Vol. 49 (2018).

Zaidi, M.S, Yousufi, M., Asif, A., (2022), *China an Exceptional Power? Assessing China's Claim to Global Hegemony*, *Journal of Int'L Affairs*, Vol 5, Issue 4

EK1: Asabiyet Endeksinin Hesaplanmasında Kullanılan Göstergeler

Gösterge Adı	Anlamı	Kaynak
AR-GE/GSMH (%)	Bilimsel/teknolojik yenilenme kapasitesi	World Bank
Patent başvuruları (resident)	Ticarileşebilir bilgi çıktısı; yeniliğin ölçülebilir ürünü.	WIPO
Yüksek teknoloji içeren ürünlerin toplam ihracat içindeki payı (%)	Üretim yapısının teknoloji yoğunluğu (değer zincirinde yukarı tırmanma).	World Bank
Üçüncül STEM mezunları	Uzun vadeli insan sermayesi stoğu.	UNESCO UIS
PISA Matematik	Erken dönemde bilişsel beceri tabanı; gelecekteki inovasyon kapasitesinin öncül göstergesi.	OECD PISA
Brüt sabit sermaye/GSMH	Sabit sermaye yatırımı; üretken kapasiteyi genişletme iştahı.	World Bank
Gini Katsayısı (-)	Toplumlardaki gelir eşitsizliğini gösterir. Eşitsizlik yüksekse koordinasyon maliyetleri artar bu da asabiyetin aşınmasına yol açar bu yüzden (-) kabul edilir.	World Bank
GÜVEN (%)	Toplumsal güveni gösterir. Toplumdaki bireylerin “çoğu insana güvenilebilir” algısını ölçer (%).	WVS/EVS
DVA (+) & FVA (-)	İhracattaki yerli (DVA) katma değer payı; DVA yüksekliği “iç üretken asabiyetin” göstergesi, ihracattaki yabancı katma değer (FVA) yüksekliği ise dış girdiye bağımlılığı işaret eder. DVA (+) ve FVA (-) değerlendirilir.	OECD TIVA / ADB MRIO

IBN KHALDUN'S COMPARISON OF USA-CHINA IN THE CONTEXT OF THE CYCLICAL NATURE OF HISTORY AND THE CONCEPTS OF ASABIYYAH

Introduction

Ibn Khaldun's theory of the "cyclical nature of history", introduced in his seminal work "Al-Muqaddimah", posits that societies and states, much like individual human beings, pass through natural life cycles of birth, growth, maturity, decline, and eventual collapse. Unlike the linear view of history that assumes continuous progress or regression, Khaldun argues that civilizations move in recurring cycles. These cycles are driven by the rise and fall of "asabiyyah"—a term that denotes social cohesion, solidarity, and collective moral energy.

In this model, history is a self-renewing process. When one civilization decays due to moral and institutional weakness, another—characterized by stronger asabiyyah—emerges to replace it. Khaldun identifies roughly "three generational phases", lasting about 120 years in total:

1. Foundation – characterized by courage, faith, and strong group solidarity;
2. Expansion and Institutionalization – marked by prosperity and growing complexity;
3. Decline—when luxury, corruption, and moral decay erode the unity of the ruling group.

This study applies Ibn Khaldun's cyclical framework to modern global power dynamics by analyzing the United States and China between 2000 and 2024. Using a composite "Asabiyyah Index" generated with the assistance of ChatGPT-4o, it aims to determine which phase of the historical cycle each country currently occupies. The index translates Khaldun's qualitative concepts into measurable indicators across economic, political, and techno-scientific dimensions.

Theoretical Background

Ibn Khaldun and the Umran Cycle

For Khaldun, asabiyyah is the vital force that enables tribes or groups to achieve unity and purpose. It allows a collective to establish order, build institutions, and resist external threats. However, as prosperity and individualism increase, this solidarity fades, leaving the state vulnerable to internal decay and external competition.

This cyclical mechanism anticipates later theories of social and civilizational evolution. Contemporary scholars interpret Khaldun's work as an "early systems theory" of civilization—bridging sociology, political science, and economics.

Modern Parallels: Toynbee, Spengler, and Arrighi

Khaldun's civilizational cycles influenced major thinkers such as Arnold Toynbee, Oswald Spengler and Giovanni Arrighi.

Toynbee's Challenge–Response model argues that civilizations rise when creative elites successfully respond to external crises. Once creativity stagnates, decline begins—mirroring Khaldun's view of weakening asabiyyah.

Spengler's theory likens civilizations to living organisms that are born, mature, and die. When spiritual vitality fades, a culture degenerates into mere "civilization," signaling decay—conceptually akin to Khaldun's late-stage moral exhaustion.

Arrighi's Long Cycles of Capitalist Hegemony (2000, 2009) extend the idea to global capitalism: each hegemon (Genoa, Holland, Britain, the U.S.) rises through productive expansion and declines through financialization. China, in his view, represents the next production-centered core of world capitalism.

The Thucydides Trap and the Dynamics of Power Transition

The "Thucydides Trap" —derived from the Peloponnesian War—describes the tendency for rising powers to provoke fear in established hegemonies, often leading to conflict. Early comparative studies (Goodman, 1972) noted similarities between the Thucydidean anxiety of the declining power and Ibn Khaldun's notion of a civilization losing its *asabiyyah*.

After Graham Allison (2015) popularized the term, scholars increasingly viewed U.S.–China relations through this lens. In Khaldunian terms, the "fear of loss" that grips the hegemon mirrors the moral and social fatigue of a state in its late cycle, while the rising power embodies a renewed *asabiyyah*—expressed through technological innovation, national cohesion, and cultural confidence.

However, the 21st century introduces new mitigating factors—nuclear deterrence, global institutions (IMF, WTO, G20), and deep economic interdependence—which make direct confrontation less inevitable. Chinese President Xi Jinping's 2012 concept of "A New Type of Major-Power Relations" envisions precisely such a managed rivalry: peaceful coexistence through balanced competition rather than conflict (Feiteng, 2022).

Thus, Thucydides' war cycle may be interpreted as an international extension of Ibn Khaldun's *asabiyyah* cycle, where the moral vitality of rising powers challenges the institutional rigidity of the incumbent.

Historical Background of the U.S. and China The United States: Postwar Hegemony and Saturation

After World War II, the United States emerged as the undisputed global hegemon—economically dominant, institutionally creative, and militarily unmatched. Through the establishment of the Bretton Woods system, the IMF, World Bank, and a network of alliances (NATO, SEATO), the U.S. structured the liberal international order (Keohane, 1991; Cooley & Nexon, 2020).

For roughly two decades, U.S. industrial output represented over half of global production. This period corresponds to Khaldun's "expansion" or "maturity" phase, marked by strong *asabiyyah* manifested in innovation, optimism, and institutional confidence.

From the 1970s onward, however, several symptoms of decline appeared:

- Economic financialization replaced productive expansion;
- Military overstretch increased global costs;
- Inequality widened and political polarization deepened;
- Emerging powers, notably China, began eroding U.S. structural dominance.

By the 2000s, despite technological superiority, America’s “moral and institutional cohesion”—the modern equivalent of *asabiyyah*—showed visible erosion. The 2008 financial crisis accelerated this trend, marking a shift toward the “saturation and partial disintegration” phase described by Khaldun.

China’s Rise: From Reform to Renaissance

China’s modern ascent began with “Deng Xiaoping’s economic reforms” in the late 1970s. Between 1980 and 2020, China’s GDP grew at an average of 9% annually, lifting hundreds of millions out of poverty and transforming it into a global manufacturing hub (Danner & Martin, 2019).

China’s hegemony is “not solely military”, but “normative, infrastructural, and technological”. Through initiatives like the “Belt and Road Initiative (BRI)”, China extended its economic influence across Asia, Africa, and Europe. Its model emphasizes pragmatism, long-term planning, and technological self-reliance—constituting a new form of “civilizational *asabiyyah*.”

Nevertheless, China faces internal structural challenges:

- Demographic aging,
- Environmental degradation,
- Debt accumulation,
- The “middle-income trap”.

These issues may eventually constrain its expansion, but as of the 2020s, China remains in the “rising phase” of the Khaldunian cycle—expanding its scientific, economic, and institutional base.

Methodology: Constructing the Asabiyyah Index (2000–2024)

The study developed an “Asabiyyah Index (AI)” based on quantitative indicators representing the modern equivalents of Khaldun’s conceptual dimensions. Data for both the U.S. and China covering “2000–2024” were normalized and analyzed using two weighting methods:

1. Equal-Weight Averaging – assumes all indicators contribute equally to *asabiyyah* formation;
2. Entropy-Based Weighting – emphasizes indicators with higher informational variance, assigning greater influence to those that distinguish nations more sharply.

Positive contributors (+): R&D expenditure (% of GDP), education performance (PISA), trust and social capital indices, innovation output, productive investment, and export value-added.

Negative contributors (–): income inequality (Gini coefficient), foreign value-added share in exports, environmental stress, and low institutional trust. Both methods produced consistent patterns, confirming the model’s “structural robustness”.

Results and Interpretation

The data reveal “two clear findings”:

1. The “cyclical pattern” described by Ibn Khaldun is empirically observable—China’s *asabiyyah* steadily rises while the U.S.’s shows saturation and mild decline.
2. The “entropy-based recalculation” validates the equal-weight model, confirming methodological soundness.

Graphical analysis shows that China's curve exhibits continuous upward momentum, especially in high-information indicators (R&D, education, trust). The U.S. curve, by contrast, peaks around 2010 and then plateaus—suggesting entry into the “maturity/decline phase”

The trust dimension is especially revealing: societies with higher interpersonal trust tend to sustain innovation and long-term cooperation. China's combination of strong state coordination and growing scientific output reflects a collective *asabiyyah* still in ascendance.

The 2000–2010 decade thus represents a turning point: while U.S. *asabiyyah* flattens, China's accelerates, approaching parity around 2020.

Discussion

The findings align with Ibn Khaldun's model:

“Rising civilizations” exhibit increasing *asabiyyah*, driven by unity, purpose, and innovation.

“Mature civilizations” enjoy prosperity but risk complacency.

“Declining powers” suffer from internal division and overextension.

The U.S. now displays symptoms of structural fatigue—political polarization, declining trust, and financial dominance over production—signs of a civilization in the late stages of Khaldun's cycle.

China, conversely, remains in its ascendant phase, combining technological expansion with nationalist solidarity and global initiative-building.

However, Khaldun's deterministic model must be adapted for modern complexity. Today's global order includes deterrents (nuclear balance, global governance) that can delay or soften cyclical transitions. Moreover, the digital and knowledge economies enable multiple overlapping centers of power, suggesting that 21st-century hegemonic change may lead not to “monopolar replacement”, but to “multipolar equilibrium”.

Conclusion

The comparative analysis of the United States and China through the *Asabiyyah* Index (2000–2024) demonstrates that Ibn Khaldun's cyclical theory remains a valuable lens for interpreting modern power transitions.

The United States represents a mature civilization entering a saturation and gradual decline phase, with its global dominance increasingly challenged by internal fragmentation and external competition. Its hegemony, built upon military bases, alliances, and institutional leadership, shows strategic fatigue and diminishing cohesion.

China represents the “rising civilization”, driven by techno-economic expansion, social cohesion, and long-term strategic planning. Yet it still faces structural vulnerabilities that may limit its transition to full global hegemony.

Unlike the unipolar dominance of the U.S. after 1945, China's ascent occurs in a multipolar world, where power is distributed across economic, technological, and normative dimensions. Its rise emphasizes rule-shaping rather than rule-breaking, suggesting a transformation in the very nature of hegemony.

In sum, the study confirms that Khaldun's concept of "asabiyyah"—the moral and organizational energy binding societies—remains applicable to global politics. The U.S.–China power dynamic may be understood as a modern manifestation of Khaldun's civilizational cycle: one power approaching its twilight, the other entering its dawn.