



Apollonos Hieron'un Lokalizasyonu Üzerine Yeni Bir Öneri

A New Proposal for the Localization of Apollonos Hieron

Arzu Deniz DUMAN ^{1*}

¹Pamukkale Üniversitesi, Arkeoloji Enstitüsü, Türkiye

Makale Geçmişi

Gönderim: 10 Kasım 2025

Kabul: 13 Aralık 2025

Anahtar Kelimeler:

Apollonos Hieron
Tripolis,
Kutsal Alan,
Apollon
Kitharoidos.

Keywords:

Apollonos Hieron,
Tripolis,
Sanctuary,
Apollo,
Kitharoidos.

Öz: Arkeolojik verilerin yetersizliği, Apollonos Hieron'un (απόλλωνος ἱερὸν) konumu konusunda araştırmacılar arasında farklı görüşlerin ortaya çıkmasına neden olmuştur. Bu çalışma kapsamında, Tripolis'in yaklaşık 3,5 km güneybatısında yer alan Mezarlıktepe Mevkii'nde gerçekleştirilen yüzey araştırmaları sonucunda tespit edilen mimari elemanlar ve numizmatik veriler değerlendirilmiştir; alanda Apollon kültüne ait bir kutsal alanın varlığına işaret eden olasılığın güçlendiği görülmüştür. Söz konusu alanda Osmanlı Dönemi'ne ait mezarların varlığı, mimari elemanların Tripolis'ten taşınmış olabileceğini düşündürmekle birlikte, yapılan incelemeler bu elemanların özgün olarak alana ait olabileceğini ortaya koymaktadır. Kaçak kazı çukurlarında tespit edilen ve MS 3.–4. yüzyıllara tarihlendirilen seramik parçaları, bölgenin Roma Dönemi'nde iskân gördüğünü kanıtlamaktadır. Epigrafik ve numizmatik veriler doğrultusunda, Apollon Kitharoidos betimli sikkeler, Mezarlıktepe ile Tripolis arasında kültürel ve dini bir bağlantı bulunduğunu ortaya koymakta ve Apollonos Hieron'un Tripolis'e ait bir kutsal alan olarak hizmet etmiş olabileceği hipotezini desteklemektedir.

Abstract: The inadequacy of archaeological evidence has given rise to differing opinions among researchers concerning the precise location of Apollonos Hieron (απόλλωνος ἱερὸν). Within the scope of this study, architectural elements and numismatic data identified during surface surveys conducted at the Mezarlıktepe site, located approximately 3.5 km southwest of Tripolis, have been evaluated. The findings indicate an increasing likelihood of the existence of a sanctuary associated with the cult of Apollo in this area. Although the presence of graves dating to the Ottoman period suggests that certain architectural elements may have been transported from Tripolis, detailed examinations reveal that these elements were most likely original to the site. Ceramic fragments recovered from illicit excavation pits, dated to the 3rd–4th centuries AD, demonstrate that the area was inhabited during the Roman period. In light of epigraphic and numismatic evidence, coins depicting Apollo Kitharoidos reveal a cultural and religious connection between Mezarlıktepe and Tripolis, supporting the hypothesis that Apollonos Hieron may have functioned as a sanctuary belonging to Tripolis.

*Sorumlu Yazar: Arzu Deniz Duman

✉ arzudenizduman@gmail.com

📍 Pamukkale Üniversitesi, Arkeoloji

Enstitüsü, Pamukkale, 20160, Denizli.

Yayımlanan makalenin telif hakkı, **CC BY 4.0 lisansı** kapsamında yazara aittir. Bu lisansın bir kopyasını görmek için şu adresi ziyaret ediniz: <http://creativecommons.org/licenses/by/4.0/>

GİRİŞ

ANTİK VE MODERN KAYNAKLARDA APOLLONOS HIERON

Apollonos Hieron (ἀπόλλωνος ἱερὸν) hakkında bilinen ilk bilgi Plinius'un *Naturalis Historia* (V.30) adlı eserinde geçmektedir. Plinius, Apollonos Hieron'u Tripolis gibi diğer komşu kentler ile beraber Tmolos Dağı eteklerindeki Maiandros'un suladığı bir bölgede ve Lydia sınırları içerisinde konumlandığından bahsetmektedir. Modern kaynaklarda ise Ramsay, yüksek bir tepenin sonunda konumlanan Aetos'tan devam edildiğinde, Lykos Vadisi'ne yakın bir bölgede, Maiandros Nehri ile Phrygia Bölgesi'nden ayrılan iki yerleşim; Tripolis ve onun batısında yer alan Apollonos Hieron'u genel bir konuma yerleştirmiştir (Ramsay 1890: 123-124; Ramsay 1895: 6). Ramsay'ın tanımladığı bu coğrafi sınırın yanı sıra, araştırmacı *Hieron* isminden dolayı burada Apollon'a ait bir tapınağın olabileceğinden söz etmektedir. Ramsay 1895'te Apollonos Hieron'un, günümüzde Tripolis'e 18 km uzaklıkta bulunan Buldan ilçesinde ya da yakınlarında yapılacak kazı çalışmaları sonucunda ortaya çıkabileceğini ileri sürerken, "Buldan" isminin *Apollonos Hieron* ile ses benzeşmesinden kaynaklanmış olabileceğini belirtmiştir (Ramsay 1895: 195). Fakat yakın dönemde Kurgun tarafından yapılan "Buldan Yöresi Yer Adları" çalışmada "Buladan" isminin, "Boladan" olarak adlandırılan oymaktan geldiği ve bu ismin Hüdavendigâr Sancağında da geçtiği ileri sürülmüştür (Kurgun 2006: 155). Bu bilgilerin yanı sıra Ramsay, Hieron'un varlığı ile ilgili olarak adına İmparatorluk sikkesi bastırıldığından ve Sardis Conventusu'nda yer aldığı bilgisini vermiştir (Ramsay 1890: 123-124).

Farklı bir görüş olarak Buresch 1898'te, Apollonos Hieron'u Buldan'ın 8 km kuzeyinde yer alan Bozalan Mahallesinin 2.5 km güneydoğusundaki bir alanda konumlanmış olabileceği önerisinde bulunurken (Buresch 1898: 117), Anderson 1898'te Hieron'un Buldan yakınlarında olabileceğini ileri sürmüştür. Yazar aynı zamanda tıpkı Ramsay gibi "Buldan" isminin, *Apollonos Hieron* ile ses benzeşmesinden türemiş görüşünü de desteklemektedir (Anderson 1898, 89). Habicht 1975'te kesin olmamakla birlikte Apollonos Hieron'un konumunun Tripolis'ten daha kuzeyde olabileceğini belirtmiştir (Habicht 1975: 75). Tüm bu bilgiler ışığında bu yerleşimin Bizans Dönemi boyunca varlığını sürdürdüğü, Piskopos Leucius'un Khalkedon Konseyi'ne katılmasıyla piskoposluk seviyesinde temsil edildiği anlaşılmıştır (Hierocles *Synecdemus* 670.8; Price, Gaddis 2005: 263).

Cramer ise Apollonos Hieron'u, "Pergamon'dan 300 stadion sonra yüksek bir tepeyi geçildiğinde..." diye bahsedilen yeri Apollonos Hieron olarak tanımlarken, Strabon'a (XIII.4.625) atıfta bulunmuştur (Cramer 1832: 427). Fakat bu konum incelendiğinde Pergamon ile Sardis arasında, günümüzde Akhisar yakınlarında yer alan ve I. Attalos'un karısı adına kurulan, Apollonis kentinden bahsedildiği açıkça ortaya çıkmaktadır.

MEZARLIKTEPE MEVKİİ / APOLLONOS HIERON (?)

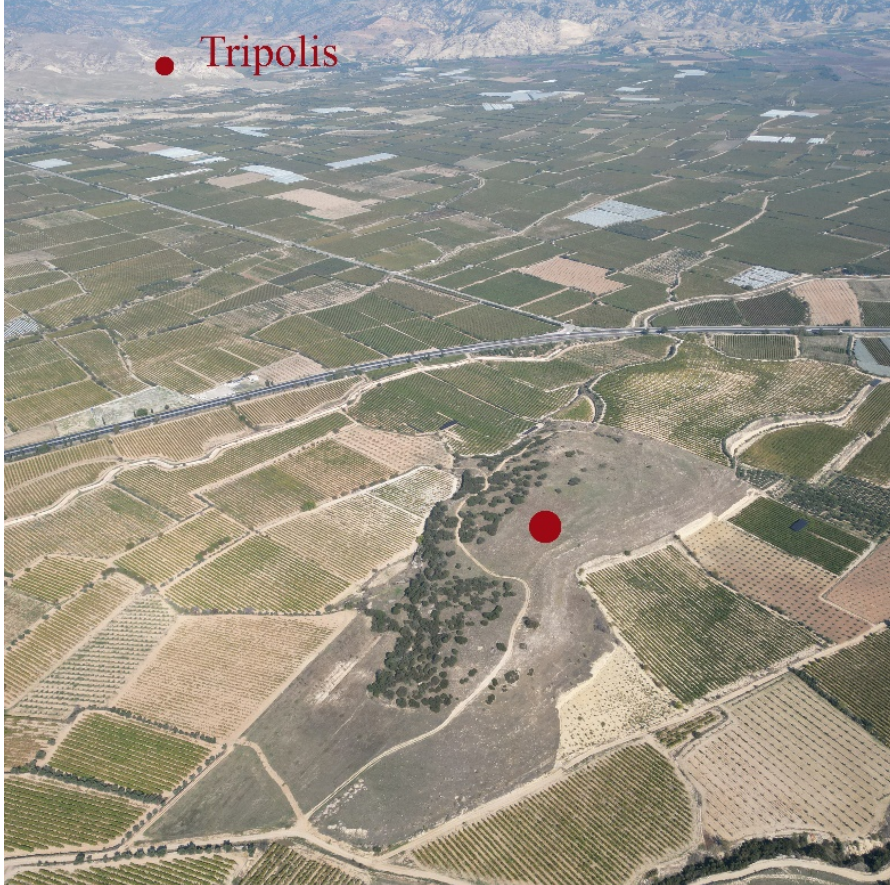
Antik ve modern yazarların görüşleri ele alındığında, Apollonos Hieron'a ait iki farklı lokalizasyonun ön plana çıktığı anlaşılmaktadır. Bu lokalizasyonlar Buldan ilçe merkezi ve Buldan'ın 8 km kuzeyinde yer alan Bozalan Mahallesi sınırlarıdır. Ancak Buldan ilçe merkezi Kayran Mevkii'nde 1992 yılında yapılan Müze Kurtarma Kazıları sonucunda açığa çıkarılan nekropol alanı dışında yerleşime ait mimari kalıntılar tespit edilmemiştir (Şimşek 1994: 457-460). Bozalan Mahallesi'nde ise yerleşim alanına ait mimari ve seramik buluntular elde edilmiş olmasına rağmen, bu alanın yoğun olarak tahribata uğradığı anlaşılmıştır (Atik, Koçel Erdem 2002: 8). Farklı bir konum olarak Tripolis'in 3.5 km güneybatısında, Tmolos Dağı'nın güney uzantısının devamında ve Lykos Vadisi'nin kuzeybatı ucunda yer alan Bölmeğe Mahallesi sınırları içerisinde tarım arazilerinin arasında bulunan, yüksek bir tepe üzerine deniz seviyesinden yüksekliği yaklaşık 210 ile 255 m arasından değişen ve 22 ha'lık alanı kaplayan Mezarlıktepe Mevkii'nde Roma Dönemi'ne ait mimari elemanlar tespit edilmiştir (Fig. 1)¹.

¹ Mezarlıktepe Mevkii, Aydın Kültür ve Tabiat Varlıklarını Koruma Bölge Kurulu'nun 17.06.2011 tarih ve 3823 sayılı kararı ile I. derece Arkeolojik Sit Alanı olarak kabul edilmiş ve yüzeyde Hellenistik, Roma ve Osmanlı Dönemine kadar izlerin tespit edildiği belirtilmiştir (Baysal, Kayhan 2016: 123).



Figür 1. Mezarlıktepe Mevkii hava fotoğrafı (kuzeydoğudan)

Atik ve Koçel Erdem tarafından 2001-2003 yılları arasında Buldan ve çevresinde gerçekleştirilen “Kültür Varlıkları Envanteri” çalışmalarında adı geçen Bölmekaya Mahallesi ve üzerinde Osmanlı Dönemi’ne ait mezarların da bulunduğu Mezarlıktepe Mevkii’nde en az iki farklı yapının varlığı ile tapınak olabileceği ileri sürülmüştür (Atik, Koçel Erdem 2003: 13).



Figür 2. Mezarlıktepe Mevkii hava fotoğrafı (batıdan) ve kuzeydoğuda Tripolis

Maiandros Nehri yakınındaki Tripolis'in güneybatısında yer alan bu mevkii, Lykos Vadisi'ne hâkim yüksekçe bir konuma sahiptir (Fig. 2). Bu alanın topografik ve zemin yapısı ana kayadan oluşurken, sınırları içerisinde olan Bölmekaya Mahallesi'nin de adını topografyadan aldığı düşünülmektedir. Bu makalede Mezarlıktepe Mevkii'nin topografik yapısı genel olarak değerlendirildiğinde tepe alan, batı yamaç, kuzey yamaç ve günümüzde tarım arazisi olarak kullanılan doğu alan olmak üzere dört farklı bölge ile tanımlanmıştır. Doğu-batı doğrultusunda uzanan yaklaşık 22 ha'lık alanın halen tarım arazisi olarak kullanılan 11 ha'lık doğu yarısı, 210 m.den başlayıp, 230 m arasında yükselerek devam etmektedir. Çevre sınırları eğimli bir arazi yapısı gösteren Mezarlıktepe Mevkii'nin batı yarısını oluşturan alan ise engebeli topografik yapısından kaynaklanan inişli-çıkışlı eğimler sonrasında, en yüksek noktası olan 255 m yüksekliğe ulaşmakta ve devamında 230 m yüksekliğine inen eğimli bir topografya ile sona ermektedir (Fig. 2).

Bu bağlamda, Mezarlıktepe Mevkii'nde gerçekleştirilen araştırma kapsamında alan, daha açık bir şekilde tanımlanabilmesi amacıyla topografyasına göre "Tepe Alan", "Batı Yamaç" ve "Kuzey Yamaç" olmak üzere üç bölüme ayrılmıştır (Fig. 3).



Figür 3. Tepe Alan, Batı ve Kuzey Yamaçların hava fotoğrafı üzerinde konumu

TEPE ALAN

Mezarlıktepe Mevkii'nin en yüksek noktasını oluşturan ve güney sınırı Lykos Vadisi'ne bakan "Tepe Alan" kuzeye doğru ilerleyen, ana kayadan oluşturulan bir sınırla çevrelenmiş, hafif eğimli bir zemin üzerinde yer almaktadır. Tepe noktasının güney sınırında ana kayadan yapılmış ve yüzeyde görülebilen bölümü toplamda 8 adet olan, her biri yaklaşık olarak 1 x 0.50 m ölçülerinde değişen bloklar (stylobat?) zemin üzerinde takip edilebilmektedir. Söz konusu zemin, kalkerli yapısından dolayı oldukça aşınmış bir yüzeye sahiptir. Ayrıca bu alanda zeminin 10 m kuzeydoğusunda 1 m'lik kaçak kazı sonucunda çukur açıldığı tespit edilmiştir. Kaçak kazı çukuru takip edildiğinde zemine ait olabileceği düşünülen iki adet bloğun izleri belgelenmiştir (Fig. 4).

Zemin bloklarının kuzeyinde yaklaşık 30 m mesafeden sonra Osmanlı Dönemi'ne ait, çoğunluğu plaka şeklinde kırık ve moloz taşlardan tek ve çift sıra harçsız örülmüş duvar ile çevrelenmiş mezarlar yer

almaktadır. Tespit edilmiş mezar taşlarından biri mermerden yapılmış olup, üzerinde yazıt yer almaktadır. Okunabilen bu yazıt 1909 yılına tarihlendirilmiştir² (Fig. 5).



Figür 4. Mezarlıktepe Mevkii batı yarısındaki Tepe alanda olası taban döşemesi ve bu alanın kuzeydoğusundaki kaçak kazı sonucu ortaya çıkan taban blokları



Figür 5. Mezarlıktepe Mevkii'nde yer alan Osmanlı Dönemi mezarı ve mezar taşı

Aynı alanda devşirme olarak kullanıldığı tespit edilen dikdörtgen bloklardan ve kesme taşlardan yapılmış 3 x 2.50 m'lik küçük bir mekân oluşturulmuştur. Bu dikdörtgen bloklar, olasılıkla önceki bir

² Mezar taşı üzerinde yer alan yazıt “*Musa oğlu Mehmet, Ruhuna El Fatiha*” olarak çevrilmiş ve hicrî takvime göre 1325 yılına tarihlenmiştir. Prof. Dr. Mustafa BEYAZIT'a yazıtın çevirisi için teşekkür ederim.

yapıda kullanılmış olan orthostat blokları olup, Osmanlı Dönemi'ne ait mezarın etrafının çevrilmesi amacıyla yeniden kullanılmış olmalıdır (Fig. 6). Mezarlıktepe Mevkii adını bu alandan aldığı düşünülürken, bu alan deniz seviyesinden yüksekliği 255 m ile batı sınırında sonlanmaktadır.



Figür 6. Tepe alanın kuzeyinde yer alan Osmanlı Dönemi mezarında kullanılan olası orthostat blokları
BATI YAMAÇ

Mezarlıktepe Mevkii adı verilen alanın bittiği ve yamaç bölümünün başladığı “Batı Yamaç” 255 m yükseklikle başlayıp, dik bir eğimle 230 m inerek son bulmaktadır. Burada yüzey boyunca çok sayıda mimari elemanların araziye dağılmış bir şekilde yer aldığı tespit edilmiştir (Fig. 7).



Figür 7. Mezarlıktepe Mevkii batı yamaçtan genel görünüm

Olasılıkla zemin bloklarının yer aldığı batı tepeden düşmüş ya da atılmış bu mimari elemanların çoğunluğunu sütun ve sütun parçaları oluşturmaktadır. Toplamda 15 adet tespit edilen sütun parçalarından yalnızca biri mermerden ve yivli yapılmıştır (Fig. 8). Diğer sütunlar travertenden yivsiz

düz bir şekilde bırakılmıştır (Fig. 9). Aynı alanın yakınlarında köşesinde akanthus süsleme detayı olan geison parçası ve bir adet mermerden postamentli kaideye ait kırık iki parça tespit edilmiştir (Fig. 10). Mermer bloğun kuzeyinde ise 0.40 m genişliğinde 0.60 m derinliğinde 0.27 m yüksekliğinde kırık bir mermer postament yer almaktadır (Fig. 11). Doğusunda yer alan tepe yerleşimindeki Osmanlı Dönemi'ne tarihlendirilen çoğunluğu plaka şeklinde kırık ve moloz taşlardan tek ve çift sıra harçsız örülmüş duvar ile çevrelenmiş mezarların bu alanda çok daha az sayıda yapıldığı ve yamacın yüksek kesiminde sınırlandığı anlaşılmaktadır.



Figür 8-9. Mezarlıktepe Mevkii batı yamaçta yer alan sütun ve sütun parçaları



Figür 10-11. Mezarlıktepe Mevkii batı yamaçta yer alan geison ve postamentli kaideye ait parçalar

Batı alanda yer yer kaçak kazı sonucu oluşan çukurlar ile yüzeyde tespit edilen seramiklerin MS 3.-4. yy.a tarihlendirilen ağız, boyun, gövde ve kaide parçalarından oluşan günlük kullanıma ait olduğu anlaşılmaktadır (Fig. 12-13).



Figür 12. Mezarlıktepe Mevkii'nde tespit edilen kaçak kazı çukurları



Figür 13. Mezarlıktepe Mevkii'nde tespit edilen kaçak kazı çukurları etrafında ele geçen seramik parçaları

KUZEY YAMAÇ

Batı yamaçtan kuzeye doğru gidildiğinde, batı alanda olduğu gibi yamaç bir topografya söz konusu olsa da yüzeyi boyunca çalılık alanlarla kaplıdır. Kuzey alanın yamaç bölümünün üst kotlarında, ana kaya oyularak yapılmış, yaklaşık beş sıra basamak (?) olabileceğini düşündüğümüz düzenleme dışında, yerleşime dair izlere rastlanılmamıştır (Fig. 14).



Figür 14. Kuzey yamaçta yer alan olası basamak sırası

TRİPOLİS VE APOLLONOS HİERON İLİŞKİSİ

Bu çalışma ile birlikte Tripolis'in 3.5 km güneybatısında yer aldığı düşünülen Apollonos Hieron (Mezarlıktepe Mevkii), Lykos Vadisinin kuzeybatı ucunda yüksek bir tepenin kenarına konumlandırılmıştır. Ayrıca bahsedilen bu yüksek konumlu mevkiinin yönü hem Tripolis'e hem de Lykos Vadisine bakacak bir şekilde planlanmıştır. Tripolis'in Hellenistik Dönem'de, antik kaynaklarda "Apollonia" ismini kullanması, Apollon ve onun çevresinde gelişen kült ile ilgili önemli bir ilişkiyi desteklemektedir (Duman 2017: 4). Tripolis kent sikkelerinde birçok tanrı ve tanrıça tasviri olmasına rağmen Leto, çocukları Apollon ve Artemis ile birlikte ön plana çıkmaktadır. Leto'nun ikizleri ile birlikte betimlendiği sikkelerin arka yüzünde Leto tetrastylos bir tapınak içerisinde (Head 1901: 369, No. 36; Anson 1914: Pl. VII, 319; Forrer 1926: 471, No. 6960, Pl. 247; SNG Cop.: Pl. 22, 753; SNG Ber.: Taf. 107, 3327; Franke 1968: 56, No. 279), üzerinde ödül tacı bulunan masasının yanında (Imhoof Blumer 1908: 137, No. 2; Forrer 1926: 471-472, No. 6962, Pl. 247; SNG Cop.: Pl. 22, 735; Sear 2008: 170, No. 1843) ya da sadece çocuklarıyla betimlendiği sikkeler (Head 1901: 374, No. 62; Imhoof Blumer 1884: 274, No. 106, Taf. V, No. 12; SNG Cop.: Pl. 22, 752, 755; MacDonald 1901: 496, No. 7, Pl. LVII, 10), Tripolis'te bu kült ve kült alanına dair önemli bilgiler içermektedir. Ayrıca Tripolis'te 2019-2020 yılları arasında gerçekleştirilen kazı çalışmaları sırasında Anıtsal Nymphaeum ve çevresinde Leto'nun ikizleri ile birlikte tasvir edildiği, biri çok iyi korunmuş iki farklı heykel bulunmuştur (Duman 2025: 61-73). Apollon'a ait sikke tasvirleri ise Erken İmparatorluk Dönemi'nden itibaren Tripolis şehir sikkelerinde sıklıkla karşımıza çıkmaktadır. Tripolis'te Apollon kültüne ait ilk bulgu, İmparator Tiberius Dönemi'ne (MS 14-37) tarihlendirilen ve ön yüzde defne çelenkli Apollon, büst şeklinde sağa dönük ve hemen önünde omuz ile burun hizasında bir kithara ile betimlenmektedir (SNG Cop.: Pl. 21, 714)³. Tiberius Dönemi sikkesinde görülen Apollon Kitharoidos'lu bu betimleme, Tripolis'te ele geçen pişmiş toprak bir mühür baskısı (Fig. 15) üzerinde de tespit edilmiştir (Duman 2023: 60-63, fig. 20). Benzer tipolojide, normal boyutların altında bir heykel (Fig. 16) Tripolis Doğu Portikte bulunmuş olup, MS 2. yy.ın sonu ile MS 3. yy.ın başına tarihlendirilmiştir (Duman 2024: 65-70).

³ Aynı tipli Caligula Dönemi'ne tarihlenen Tripolis baskısı sikke için bkz. Forrer 1926: 470, No. 6954, Pl. 246; Lindgren, Kovacs 1985: 44, No. 845, Pl. 29, 845; Head 1901: Pl. XXXVIII, 6, 364, No. 6.



Figür 15. Ön yüzde Apollon Kitharoidos'lu Tripolis sikkesi (RPC I: 3057) ve Tripolis'te ele geçen pişmiş toprak mühür baskısı (Duman 2023: fig. 20)



Figür 16. Tripolis Apollon Kitharoidos heykeli (Duman 2024: 65)

Apollonos Hieron'da Apollon kültürüne ait ilk bulgu yine Tiberius Dönemi'ne (MS 14-37) ait iki sikkede görülmektedir. Sikkenin ön yüzünde İmparator Tiberius, profilden sağa dönük bir şekilde betimlenirken, arka yüzde ayakta cepheden betimlenen Apollon, sol elinde kithara, sağ elinde phiale tutmaktadır (RPC I: 3043; SNG Ber.: Taf. 93, 2907). Apollon'un Kitharoidos kült heykeli tipolojisindeki bu sikkede Apollon, göğüs altında kemerle sıkıştırılmış kolsuz, uzun khiton üzerine iki dairesel formlu belirgin omuzlarını saran manto giyimlidir. Tripolis'te ele geçen pişmiş toprak mühür baskısı üzerinde yer alan cepheden betimlenmiş Apollon'un da tıpkı Apollonos Hieron sikkesinin arka yüzünde olduğu gibi, iki dairesel formlu belirgin omuzları ile tasvir edilmiştir. Benzer bir betimleme arka yüzde ayakta ve

cepheden betimlenen Apollon Kitharoidos'un yer aldığı, ön yüzde senato büstü olan sikkede (Fig. 17) de görülmektedir (Head 1901: Pl. III, 10).



Figür 17. Arka yüzde Apollon Kitharoidos'lu Apollonos Hieron sikkeleri (RPC I: 3043-RPC IV.2: 2803) ve Tripolis'te ele geçen Apollon betimli pişmiş toprak mühür baskısı (Duman 2023: fig. 25)

Aynı döneme tarihlendirilen diğer sikkenin ön yüzünde İmparator Tiberius profili sağa dönük şekilde betimlenirken, arka yüzünde ise kithara yer almaktadır (SNG Ber.: Taf. 93, 2907). İmparator Nero Dönemi'ne (MS 54-68) tarihlendirilen başka bir sikkenin arka yüzünde yine ayakta cepheden betimlenen Apollon, sol elinde kithara, sağ elinde phiale tutmaktadır (SNG Ber.: Taf. 93, 2908). İmparator Alexander Severus (MS 222-235) ait başka bir sikkenin arka yüzünde, hexastylos prostylos tapınağın önünde ayakta duran ve başı sola dönük Apollon yer alırken, sol elinde sunağın önünde duran phiale, sağ elinde ise kithara tutar şekilde betimlenmiştir (Fig. 18) (RPC VI: 4557).

Bu betimlemeler ışığında Apollon Kitharoidos'un, Lykos Vadisi ve çevresinde Apollon kültürleri içerisinde önemli bir yere sahip olduğu güçlü bir şekilde hissedilmektedir. Özellikle Laodikeia ve Hierapolis'te, Apollon'a ait inanç ve kültürün heykel, kabartma ve sikkeleri de yoğun olarak görülmektedir (Guizzi 2008: 105, No. 36; Huttner 2013: 44-45). Lykos Vadisi kentlerinin yanı sıra Phrygia Bölgesi'nin önemli kutsal alanlarından biri olan Apollon Lairbenos'un varlığı da Apollon kültürünün bölgede güçlü bir şekilde yaşandığını ortaya koymaktadır (Ramsay, Hogarth 1887: 376). Attouda'da MÖ 1. yy'da basılan Apollon betimli sikkeler ile Apollon kültürünün varlığını kanıtlar niteliktedir (Söğüt 2017: 254). Ayrıca Kolossai ve Trapezopolis'te, tıpkı Hierapolis ve Laodikeia'da olduğu gibi, Apollon adına *Pytheia Oyunları*'nın yapıldığı epigrafik kaynaklarca doğrulanmaktadır (Huttner 2013: 45). Apollon Kitharoidos betimli Tripolis sikkeleri ve mühür baskıları (Duman 2023: 60-63, fig. 20), Apollon onuruna yapılan *Pytheia Oyunları* ile kentte ya da yakın çevresinde olasılıkla

var olan bir kutsal alana işaret etmektedir. Tüm bu bilgiler ışığında Tripolis'te 2017 yılında yapılan arkeolojik çalışmalar sırasında bulunan bir heykel kaidesinin MS. 4. yy.a tarihlenen Grekçe yazıtında, "Apollon'un Kenti" ifadesi de kentin Apollon kültü ile doğrudan bir ilişki içerisinde olduğunu kanıtlar niteliktedir.



Figür 18. Hexastylös prostylös tapınağın önünde ayakta ve başı sola dönük Apollon Kitharoidos betimli Apollonos Hieron sikkesi (RPC VI: 4557)

DEĞERLENDİRME VE SONUÇ

Arkeolojik bulguların yetersizliği nedeniyle Apollonos Hieron'un kesin konumu ile ilgili olarak araştırmacıların farklı görüşleri bulunmaktadır. Bu çalışmada tespit edilen mimari kalıntılar ile sikke vb. verilerin değerlendirilmesinin yanı sıra kutsal alanın "Apollonos" isminden de anlaşılacağı üzere, Mezarlıktepe Mevkii'nde Apollon kültüne ait bir kutsal alanın varlığı düşünülmektedir. Mezarlıktepe Mevkii'nde Osmanlı Dönemi'ne ait mezarların bulunması, söz konusu mimari elemanların bu alanın yaklaşık 3,5 km kuzeydoğusunda yer alan Tripolis'ten getirildiği ve mezarlarda kullanılmak üzere taşındığı ihtimalini akla getirmektedir. Ancak yapılan incelemeler, sütunların yalnızca sınırlı sayıdaki mezarda mezar taşı olarak kullanıldığını ortaya koymuştur. Tüm bu bulgular birlikte değerlendirildiğinde, söz konusu mimari elemanların özgün olarak bu alana ait olduğunu göstermektedir. Kaçak kazı çukurlarının etrafında tespit edilen seramik parçalarının da MS 3. ve 4. yy.a tarihlendirilmesi, bu alanda Roma İmparatorluk Dönemi'ne ait yerleşimin varlığını kanıtlamaktadır.

Mezarlıktepe Mevkii'nde, mimari buluntuların yoğunluğu ve Tripolis ile arasındaki mesafe ele alındığında, kent-kutsal alan ilişkisi ön plana çıkmaktadır. Özellikle Tripolis'in epigrafik kaynaklarda Hellenistik Dönem'de adının Apollonia olarak geçmesi ve MS 4. yy'a ait bir yazıtta Tripolis'in "Apollon'un Kenti" olarak bahsedilmesi, Apollon kültüne ait bulguların sikkeler üzerinde betimlenmesi ile birlikte kentte Apollon kültürünün varlığını kanıtlayan en önemli bulgulardır. Tripolis'te sikke ve mühür baskılarında betimlenen Apollon Kitharoidos tipinin, Apollonos Hieron'daki sikkeler ile benzer özellikler göstermesi, kentte varlığı düşünülen Apollon kültürünün, Tripolis territoriumu sınırlarında olabileceği fikrini güçlendirmektedir. Apollonos Hieron ve Tripolis sikkelerinde Apollon Kitharoidos betimli en erken sikkelerin Tiberius Dönemi'ne (MS 14-37) tarihlendirilmesi, MS 1. yy'a tarihlendirilen bir kutsal alana işaret edebilir. Bu bağlamda Tripolis ile Mezarlıktepe Mevkii arasındaki mesafe ve coğrafi konuma bağlı olarak uygun ulaşım da dikkate alındığında, Apollonos Hieron olarak önerdiğimiz Mezarlıktepe Mevkii'nin gerek büyük bir yerleşim alanına sahip olmaması, gerekse Tripolis'in Hellenistik Dönem'de Apollon ile özdeşleşen adından dolayı kent-kutsal alan ilişkisi dahilinde bir bağ kurulabileceği ileri sürülebilir.

TEŞEKKÜR

Bu makale konusunun belirlenmesinde ve araştırmanın her aşamasında değerli görüşleriyle katkılarını esirgemeyen Prof. Dr. Bilal SÖĞÜT'e en içten teşekkürlerimi sunarım. Ayrıca Mezarlıktepe Mevkii'nde yürütülen belgeleme çalışmaları sırasında destek ve yardımları için Uzm. Ark. Mehmet AKSU ve Uzm. Ark. Sezer SAYAN'a teşekkür ederim.

KAYNAKÇA

- Anderson, J. G. C. 1898: 'A summer in Phrygia II' *The Journal of Hellenic Studies* 18: 81–344.
- Anson, L. 1914: *Numismata Graeca V*. London, L. Anson.
- Akıncı Öztürk, E. 2011: *Apollon Lairbenos Kültü*. Doktora Tezi, Ege Üniversitesi, İzmir.
- Atik, N., Koçel Erdem, Z. 2002: 'TÜBA-TÜKSEK Buldan (Denizli) Arkeolojik Belgeleme Çalışması' *Türkiye Kültür Envanteri Pilot Bölge Çalışmaları–Buldan 1/2*. Türkiye Bilimler Akademisi: İstanbul: 1–20.
- 2003: 'TÜBA-TÜKSEK Buldan (Denizli) Arkeolojik Kültür Varlıkları Envanter Çalışması' 2002 Yılı Raporu, *Türkiye Kültür Envanteri Pilot Bölge Çalışmaları–Buldan 2/2*. İstanbul, Türkiye Bilimler Akademisi: 1–16.
- Baysal, H. H., Kayhan, R. 2016: *Denizli Kültür Envanteri 1*. Denizli, T.C. Denizli Valiliği Kültür ve Turizm Müdürlüğü.
- Buresch, K. 1898: *Aus Lydien: Epigraphisch–geographische Reisefrühhte*. Leipzig, Druck und Verlag von B. G. Teubner.
- Cramer, J. A. 1832: *A Geographical and Historical Description of Asia Minor; with a map 1*. Oxford, The University Press.
- Duman, B. 2017: 'Tripolis'in Yeri, Önemi ve Kısa Tarihi' B. Duman (Ed.), *Tripolis Araştırmaları I* içinde. İstanbul, Ege Yayınları: 1–16.
- 2023: 'Roma İmparatorluk Dönemi'ne ait Tripolis Mühür Baskıları' *Asia Minor III: An International Journal of Archaeology in Turkey*. Pisa: 43–89.
- Duman, A. D. 2024: *Tripolis Heykeltıraşlık Eserleri (2012-2024)*. Doktora Tezi, Pamukkale Üniversitesi, Denizli.
- 2025: 'A marble statue of 'Leto and her children' from Tripolis ad Maeandrum' *Asia Minor V: An International Journal of Archaeology in Turkey*. Pisa: 61–73.
- Forrer, L. 1926: *The Weber Collection–Greek Coins, Asia III.I*. Oxford, London Spink.
- Franke, P. R. 1968: *Kleinasien zur Römerzeit*. München, C.H. Beck.
- Guizzi, F. 2008: 'Adak Yazıtları ve Kutsal Yazıtlar' T. Ritti (Ed.), *Denizli-Hierapolis Arkeoloji Müzesi Yunanca ve Latince Yazılı Eserlerin Kataloğu* içinde. Napoli: 91–129.
- Habicht, C. 1975: 'New Evidence on the Province of Asia' *Journal of Roman Studies* 65: 64–91.
- Head, B. V. 1901: *Catalogue of the Greek Coins of Lydia*. London, Order of the Trustees.
- Huttner, U. 2013: *Early Christianity in the Lycus Valley*. Leiden-Boston, Brill.
- Imhoof Blumer, F. 1884: 'Griechische Münzen aus dem Museum in Klagenfurt und anderen Sammlungen' *Numismatische Zeitschrift* 16: 227–300.
- 1908: *Zur Griechischen und Römischen Münzkunde*. Geneva, Verlag der Schweiz. numismat. Gesellschaft.
- Kurgun, L. 2006: 'Buldan Yöresi Yer Adları' *Buldan Sempozyumu* (23–24 Kasım 2006). Buldan: 153–160.
- Lindgren, H. C., Kovacs, F. L. 1985: *Ancient Bronze Coins of Asia Minor and the Levant from the Lindgren Collection*. California, Chrysophylon.
- Macdonald, G. 1901: *Catalogue of Greek Coins in The Hunterian Collection University of Glasgow II*. Glasgow, J. Maclehose and Sons.
- Price, R., Gaddis, M. 2005: *The Acts of the Council of Chalcedon 1*. Liverpool, Liverpool University Press.
- Ramsay, W. M., Hogarth, D. G. 1887: 'Apollo Lermenus' *The Journal of Hellenic Studies* 8: 376–400.
- Ramsay, W. M. 1890: *The Historical Geography of Asia Minor*. London, William Clowes and Sons.
- 1895: *The Cities and Bishoprics of Phrygia 1*. Oxford, The Clarendon Press.
- Sear, D. R. 2008: *Greek Imperial Coins and Their Values*. London, Seaby Publications.
- RPC I: 3057: <https://rpc.ashmus.ox.ac.uk/coins/1/3057> (Erişim Tarihi: 05.11.2025)
- RPC I: 3043: <https://rpc.ashmus.ox.ac.uk/coins/1/3043> (Erişim Tarihi: 05.11.2025)
- RPC IV.2: 2803: <https://rpc.ashmus.ox.ac.uk/coins/4/2803> (Erişim Tarihi: 05.11.2025)
- RPC VI: 4557: <https://rpc.ashmus.ox.ac.uk/coins/6/4557> (Erişim Tarihi: 8.12.2025)

SNG Ber.: *Sylloge Nummorum Graecorum Deutschland, Sammlung von Aulock-Lydien*. Berlin.

SNG Cop.: *Sylloge Nummorum Graecorum, The Royal Collection of Coins and Medals Danish National Museum-Lydia II*. Copenhagen.

Söğüt, B. 2017: ‘Attouda (Hisar) Antik Kenti’ *Cedrus V*: 241–260.

Şimşek, C. 1994: ‘Denizli Buldan Kayran Mevkii Toplu Konut Alanı Kurtarma Kazısı’ *IV. Müze Kurtarma Kazıları Semineri*: 457-460.

Thonemann, P. J. 2003: ‘Hellenistic Inscriptions From Lydia’ *Epigraphica Anatolica* 36. Bonn: 95–108.